

Boletín de la Asociación Provincial de  
Museos Locales de  
**Córdoba**



nº 1 • año 2000

**Boletín de la  
Asociación Provincial de  
Museos Locales de Córdoba**



## **Boletín de la Asociación Provincial de Museos Locales de Córdoba**

### **Consejo de Redacción:**

José Antonio Morena López

Santiago Cano López

Esteban Márquez Triguero

### **Correspondencia e intercambios:**

Asoc. Prov. de Museos Locales de Córdoba

Museo Histórico Municipal de Santaella

C/ Antonio Molina, 14

14546. Santaella. Córdoba

correo electrónico: [museoslocal@arrakis.es](mailto:museoslocal@arrakis.es)

**Edita:** Asociación Provincial de Museos Locales de Córdoba

**Foto contraportada:** Arcilla esmaltada. 31'5 cm. o Casa-Museo  
Alfonso Ariza. La Rambla.

**Diseño y maquetación:** PROMI. Área de Imagen

**Imprime:** PROMI. Artes Gráficas

Avda. Fuente de las Piedras, s/n.

14940 Cabra (Córdoba)

Tel.: 957 520 112

Fax: 957 520 587

**ISSN:** 1576 - 8910

**Depósito Legal:** CO - 1209 / 2000

**Presentación**Juan Manuel Palma Franquelo. *Presidente* ..... 9**Actividades de la Asociación Provincial de Museos Locales de Córdoba**Fernando Leiva Briones. *Secretario* ..... 11**Museos****Almedinilla. Museo Histórico Municipal**Ignacio Muñiz Jaén. *Arqueólogo-Director del Museo Histórico de Almedinilla*

- **Museo y Sociedad: El Museo Histórico y el Ecomuseo del Río Caicena en Almedinilla (Córdoba), un proyecto de desarrollo desde el Patrimonio Histórico y Natural** ..... 17

**Bélmez. Museo Histórico de Bélmez y del Territorio Minero**Antonio Daza Sánchez. *Conservador del Museo* ..... 35**Cañete de las Torres. Museo Histórico Municipal**José Antonio Morena López. *Director-Conservador del Museo*

- **El sillar decorado de Torreparedones. Una pieza excepcional de la plástica ibérica en piedra en el Museo Histórico Municipal de Cañete de las Torres** ..... 45

**Doña Mencía. Museo Histórico-Arqueológico Local**Alfonso Sánchez. *Director del Museo*

- **La vida en un poblado pre-protohistórico** ..... 67

**Fuente-Tójar. Museo Histórico Municipal**Fernando Leiva Briones y Narciso Jurado Avalos. *Museo Histórico Municipal de Fuente-Tójar*

- **Fauno de Fuente Tójar (Córdoba)** ..... 85

**La Carlota. Museo Histórico Local “Juan Bernier”**Antonio Martínez Castro y Fernando Javier Tristell Muñoz. *Área de Historia Antigua de la Universidad de Córdoba. Museo Histórico Local “Juan Bernier”* ..... 97

- **Una aproximación a su historia** ..... 100

<b>Montemayor. Museo de Ulia</b>	
Pablo Moyano Llamas. <i>Director-Conservador</i> .....	109
- Las inscripciones del museo de Ulia .....	113
<b>Montilla. Museo Histórico Local</b>	
Asociación de Arqueología Agrópolis .....	119
- Silos de “La Casería”	
Asociación de Arqueología Agrópolis.	
Pedro J. Lacort Navarro. <i>Universidad de Córdoba</i> .....	123
<b>Montoro. Museo Arqueológico Municipal</b>	
Santiago Cano López .....	133
<b>Monturque. Museo Histórico Local</b>	
Gloria Galeano Cuenca .....	145
- Elementos de juego y juguetes conservados en el	
Museo Histórico Local de Monturque .....	146
<b>Palma del Río. Museo Municipal</b>	
Rafael Nieto Medina. <i>Conservador del Museo</i> .....	155
<b>Priego de Córdoba. Museo Histórico Municipal</b>	
Rafael Carmona Ávila. <i>Director del Museo. Arqueólogo Municipal</i> .....	171
<b>Priego de Córdoba. Casa natal y Museo</b>	
<b>“Niceto Alcalá-Zamora y Torres”</b>	
Francisco Durán Alcalá .....	183
<b>Puente Genil. Museo Municipal</b>	
Francisco Esojo Aguilar. <i>Director del Museo</i> .....	195
- La “Villa” romana de Fuente Álamo .....	203
<b>La Rambla. Casa-Museo Alfonso Ariza</b>	
Gracia Luque Muñoz .....	211
<b>Santaella. Museo Municipal</b>	
Juan Manuel Palma Franquelo, Joaquín Palma Rodríguez y	
Francisco J. del Moral Aguilar. <i>Equipo directivo del Museo Municipal</i> .....	221
- La presencia romana de Santaella .....	222
<b>Torrecaño. Casa-Museo “Posada del Moro”</b>	
Estebán Márquez Triguero. <i>Director del Museo</i> .....	237
- Las esculturas tartésicas de la Casa-Museo “Posada del Moro” .....	240

**Villa del Río. Museo Histórico Municipal**

Mª de los Ángeles Clémentson Lope y Bartolomé Delgado Cerrillo ..... 249

- El puente romano de Villa del Río, Joya de la Vía Augusta ..... 252

**Zuheros. Museo Arqueológico Municipal**

Antonio Molina Expósito. *Museo Arqueológico Municipal* ..... 261

**Asociaciones** \_\_\_\_\_

**SAXOFERREO (Asociación para la Defensa del**

**Patrimonio Histórico)** ..... 271

- La Orden de San Francisco en Palma del Río

SAXOFERREO ..... 275

**SEPRONA**

Guardia Civil. Servicio de Protección de la Naturaleza. *Córdoba* ..... 285



# Torrecampo







## Las Esculturas Tartésicas de la Casa-Museo “Posada del Moro”

Esteban Márquez Triguero

Voy a ocuparme de dar a conocer el numeroso grupo de esculturas tartésicas que se hallan depositadas y expuestas en la Casa-Museo “Posada del Moro”, de Torrecampo, consciente de que se trata de uno de los descubrimientos arqueológicos más importantes del siglo XX, a pesar de las dudas y controversias de algunos arqueólogos modernos que no las han visto y se atreven a dar opiniones gratuitas -algunos de ellos con la idea de hacer daño a su descubridor-, lo mismo que ha pasado con otros grandes descubrimientos de la Historia. La falta de contexto arqueológico jamás sea razón suficiente para negar la realidad y la importancia de estas únicas piezas arqueológicas.

La ignorancia y el temor infundado son dos factores que influyen en el conocimiento de las condiciones de hallazgo de la pieza revelada. Pero el conjunto de piezas que constituyen este preciado tesoro cultural aquí se encuentra en este modesto museo, para que podamos disfrutar de su presencia y llevar a cabo los estudios pertinentes. Se encuentran a disposición de los estudiosos e investigadores -no me

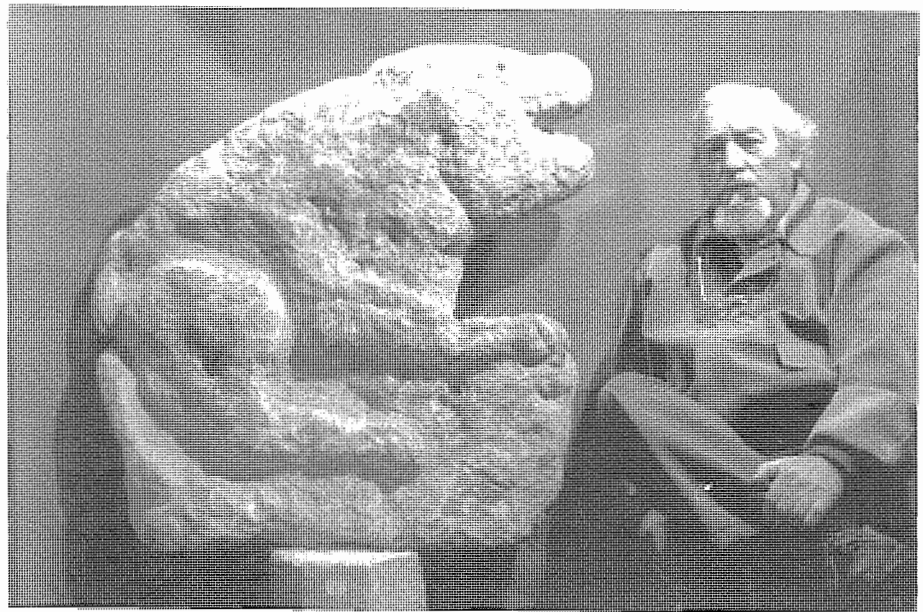
canso de decirlo- para que la comunidad científica se haga eco de este importantísimo hallazgo arqueológico, con una visión abierta y a priori. Y entonces puedo asegurar que más de un arqueólogo absurdamente incrédulo podrá dar un paso serio hacia adelante.

Aparecieron hace ahora 26 años -1974- en la zona llamada “Llano de los Tesoros” del área minera de Riotinto (Huelva), en plena explotación minera y en un contexto de necrópolis ya que junto a ellas aparecían abundantes restos óseos y cuevas o antiguas galerías mineras. Parece ser que el mutismo fue total, para que la administración no parase los trabajos, siendo arrojadas al escombros y recogidas por tres empleados de contrata, naturales de Córdoba, que se hallaban trabajando en el tajo con su maquinaria. Posteriormente fueron trasladadas en camiones de arena y en el mayor de los sigilos a sus fincas de Córdoba donde han estado ocultas, algunas de ellas enterradas, hasta el año 1996 en que el director del Museo, después de largas y difíciles investigaciones descubre a la persona intermediaria que ha ido proporcionándolas conforme al deseo de sus propietarios.

Una escultura de las tres primeras adquiridas fue llevada al Departamento de Mineralogía y Petrología de la Universidad de Granada, donde se le hicieron diversos análisis mediante las técnicas más modernas y precisas que existen en la actualidad, como la Difracción de Rayos X y la Espectroscopía de Inducción de Plasma. De este modo pudo confirmarse que la roca de que están labradas procede de las antiguas canteras del Mioceno Superior (Tortonense) de Niebla, al Este de Huelva, y que su costrificación exterior está compuesta por óxidos y sulfatos complejos de las aguas residuales del área minera a las que han estado sometidas durante largo tiempo, no faltando en su

composición toda una gama de elementos químicos de los criaderos minerales, tales como el hierro, cobre, níquel, plomo, zinc, cobalto, etc. y otros que se asocian a ellos como el litio, vanadio, bario, estroncio, lantano y zirconio, procedentes, tal vez, de la actividad humana, tanto minera como metalúrgica.

Las muestras extraídas de la escultura, estudiadas en lámina delgada, pertenecen a una arenisca calcárea que contiene gran número de restos fósiles entre los que destacan algas calcáreas, briozoos, espículas y placas de equinodermos, fragmentos de bivalvos y foraminíferos bentónicos, correspondiendo con



El león de Huelva.



Tipo semita.

seguridad a sedimentos de edad terciaria, en concreto al Mioceno Superior (Tortonense). Presentan el mismo tipo de facies que los materiales de la localidad onubense de Niebla.

En cuanto a la pátina negra, que en parte las recubre, se halla compuesta fundamentalmente de sulfatos y óxidos complejos con otros muchos elementos que se fijan normalmente a ellos, demostrándose que este tipo de mineralogía y quimismo se ha originado por alteraciones de

origen secundario, de donde puede deducirse además de la acción de las aguas residuales, la intervención de la actividad del hombre. Unas esculturas presentan más pátinas que otras, por las condiciones a que han estado sometidas, pero todas se hallan muy erosionadas y con superficie basta y porosa, propia del tiempo transcurrido.

El número total de esculturas que posee el museo de Torrecampo es el de 60. Sin embargo tenemos noticia de que algún ingeniero que dirigía los trabajos posee varias de ellas, cuatro un médico de Cádiz y una un joyero de Córdoba.

Llama la atención el que entre las numerosas piezas pueden contemplarse diversas etnias o razas diferentes, que denominamos tipo ibérico, semita y negroide, con otra paleoantropoide de marcado prognatismo. Para algunos arqueólogos esta última viene a ser la representación muy arcaica de negroides, aunque algún antropólogo mantiene la tesis de la convivencia de tipos homínidos con el hombre moderno. Juntamente con representaciones humanas once de ellas son zoomorfas y se refieren a leones en actitud feroz y de diverso tamaño, destacando entre ellos los denominados *León de Huelva* y *León de Riotinto*.

La relación de las esculturas es la siguiente:

N° del Cat.	N° Serie	Medidas en cm.			Características
		Alto	Ancho	Profundo	
4162	1	66	25	18	Barbado, egip.
6163	2	67	28	17	Barbado, egip.
4164	3	39	21	28	Tipo ibérico
4946	4	53	28	21	Tipo negroide. <i>f</i> <i>Dama de Riotinto</i>
4970	5	69	39	23	Ibérico. Erosio
5273	6	20,3	13	19	Tipo negroide. <i>f</i>
5374	7	46,5	35	16	Paleoantropo
5523	8	43,5	21	35	Tipo semita
5524	9	54	26	36,5	Tipo semita
5475	10	60,5	19	33	Tipo ibérico. <i>Analizado</i>
5476	11	46	17	32	Tipo semita
6110	12	50	40	23	Rostro relieve
6111	13	55	23	34	Tipo ibérico
6761	14	50	21	32	Tipo semita
6762	15	50	21	34	Tipo semita
8952	16	66	21	33	Paleoantropo
9123	17	95	27	46	Tipo ibérico
8953	18	64	28	31	Tipo semita
9125	19	40	33	35	Paleoantropo
9028	20	49	32	27	Paleoantropo
9029	21	68	25	27	Paleoantropo
9100	22	42	26	13	Rostro relieve
9101	23	46	25	35	Paleoantropo
9082	24	39	21	24	Tipo ibérico
9083	25	64	22	38	Tipo semita
4969	26	35	16	48	León Primero
4969	27	35	18	40	León Segundo
5525	28	40	16	50	León Tercero
6112	29	45	22	66	León Cuarto

6257	30-A	92	38	53	Paleoantropo
6258	31-B	73	38	50	Tipo ibérico. f
9001	32	54	23	42	Tipo ibérico
9002	33	60	35	50	Tipo ibérico
9008	34	74	47	47	Barbado. Ibérico
9009	35	54	33	48	Paleoantropo
9129	36	57	36	39	Tipo ibérico
9130	37	58	50	14	Rostro relieve
9131	38	46	23	41	Tipo ibérico
9132	39	54	28	38	Tipo asiático
10053	40	65	29	31	Tipo ibérico. f
10054	41	44	26	37	Paleoantropo
10952	42	58	23	35	Paleoantropo
10331	43	52	18	38	Tipo semita
11134	44	52	24	35	Tipo semita
10957	45	83	39	50	Paleoantropo
10958	46	62	40	38	Tipo ibérico. f
11133	47	100	30	46	Tipo ibérico
10193	48	42	19	31	Tipo ibérico
10040	49	100	102	23	León de Huelva
10272	50	35	16	46	León Quinto
10919	51	50	17	61	León de Riotinto
10952	52	61	17	65	León Sexto
10371	53	50	31	47	Paleoantropo
10610	54	58	17	64	León Séptimo
10964	55	42	26	48	León Octavo
10611	56	30	24	19	Tipo ibérico f
10965	57	38	18	36	Manos y ofrenda
10966	58	75	33	43	Tipo ibérico
10967	59	70	36	48	Tipo ibérico
10967	60	40	18	30	Unicornio

Nota.- Las medidas de las esculturas están tomadas en su conjunto, con la base o peana. La altura es el rostro más la peana.

No estamos todavía en condiciones de averiguar quiénes eran los aquí retratados, ya que las fuentes antiguas no nos revelan este enigma. Tengamos en cuenta que las etapas más importantes de explotación de los minerales del suroeste peninsular, confirmadas mediante las fuentes históricas y las excavaciones arqueológicas, fueron primeramente en la época del Bronce Final -que se corresponde con nuestra civilización tartésica- año 1500 - 1200 a.C.; durante la expansión del comercio tirio- tartessio, o fenicio, desde el año 1000 a.C. hasta la decadencia de Tiro bajo el dominio de los asirios en el año 668 a.C., durante las colonizaciones griega y cartaginesa, año 600 a 209 a.C. y en la época de romanización.

Las primeras noticias que encontramos escritas sobre el rico país tartessio se hallan en el Libro Primero de los Reyes, X, 22, donde se habla de los largos viajes de las naves

del rey Salomón hacia el importante centro comercial de Tarschisch -llamado posteriormente Tartessos por los griegos- donde volvían cargadas con los ricos metales, plata y oro, al comienzo de la Monarquía Israelita (s. X a.C.). En diversos pasajes del Antiguo Testamento se habla del importante comercio de metales con Tarschisch, en el Extremo Occidente; libro de los Reyes, X, 22; XXII, 49, y en los libros de Isaías, LX, 9; Jeremías, X, 9, y Ezequiel, X, 9; XXVII, 12 y XXXVIII, 13. Es evidente pensar, al contemplar este grupo de esculturas, en los mercaderes fenicios, de los que dice Ezequiel XXVII, "que eran más ricos que príncipes" y que podrían ser los dueños y explotaciones de las minas del Suroeste. Según todas las opiniones se trata de retratos de personajes y representaciones de animales, ejecutados de una manera muy tosca, que después evolucionarían hacia el estilo ibérico, de mayor acabado y perfección.

## Bibliografía

**Antiguo Testamento.** *Libro I de los Reyes*, X, 22; XII, 49; *Isaías*, LX, 9; *Jeremías*, X, 9; *Ezequiel*, X, 9; XXVII, 12; XXXVIII, 13; *Macaneos*, VIII, 3.

**Bendala, Manuel.** *La civilización tartésica. Historia General de España y América*, vol. I, I, Madrid 1985.

**Bendala, Manuel.** *Tartessos, iberos y celtas*. Madrid, 2000.

**Blázquez, José María.** *Fenicios, Griegos y Cartagineses en Occidente*. Ediciones Cátedra, Madrid 1992.

**Fernández-Chicarro, C.** *Laudes Hispaniae*. Madrid, 1948.

**Díaz Sánchez, Jorge.** *Enigmas inéditos y poco conocidos de la Historia*. Córdoba, 1999.

**García y Bellido, A.** *Fenicios y Cartagineses en España*. "Sefarad", año II, núm. I. Madrid, 1942.

**García y Bellido, A.** *Fenicios y Cartagineses en Occidente* C.S.I.C. "Escuela de Estudios Hebraicos", Madrid 1942.

**García y Bellido, A.** *Tartessos*. *Historia de España* t. I, vol. II. Madrid 1960.





Diputación  
de Córdoba