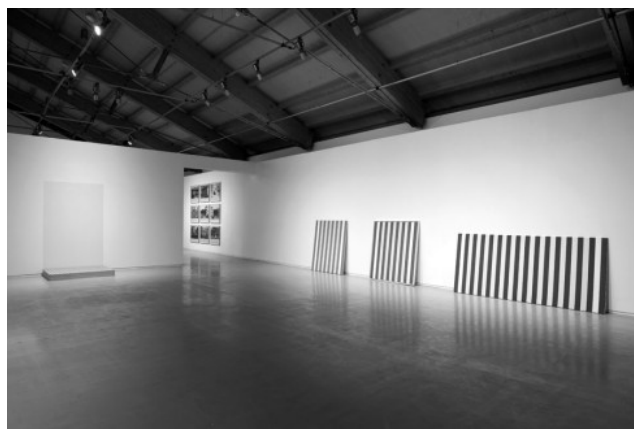


# Col·leccions d'art contemporani i projectes col·laboratius

[quaderndelesidees.press/col·leccions-dart-contemporani-i-projectes-col·laboratius/](http://quaderndelesidees.press/col·leccions-dart-contemporani-i-projectes-col·laboratius/)

January 2, 2014



25 obres, 17 artistes, 4 relats (1/10/2009-05/01/2010)

Des del moment que es va començar a gestar la idea de posar en marxa un centre d'art contemporani a la ciutat de Lleida i fins el moment de la seva obertura varen passar sis anys, un temps que, mentre es feia la rehabilitació arquitectònica, es va aprofitar per posar els fonaments d'un projecte que iniciava el seu recorregut amb la primera edició de la Biennial d'art Leandre Cristòfol el novembre de 1997. El motiu principal d'organitzar una biennial destinada bàsicament a configurar una col·lecció d'art contemporani es trobava en el fet de poder consolidar una base sòlida d'artistes seleccionats i d'obres adquirides sobre la qual anar configurant el que després seria el projecte del Centre d'Art la Panera. Les tres edicions de la biennial prèvies a la posada en marxa del centre, l'octubre de 2003, varen fer possible la trobada amb artistes com Jordi Colomer, Daniel Canogar, Marina Núñez, Antoni Abad, Montserrat Soto, Alicia

Framis i Rogelio López Cuenca, que posteriorment, un cop iniciat ja el programa expositiu i d'activitats del centre, varen ser convidats a realitzar projectes individuals pensats en funció de les especials característiques arquitectòniques del centre. En conseqüència, a més d'anar reunint un patrimoni artístic contemporani per a la ciutat, s'anava teixint una important xarxa de complicitats entre centre i artistes. Actualment, la col·lecció aplega unes 120 obres adquirides mitjançant les vuit edicions de la Biennial i darrerament s'ha anat enriquint amb donacions provinents d'alguns artistes amb els quals el centre ha col·laborat.

Aquesta col·lecció ens ha permès desenvolupar una de les línies de treball del centre, que està focalitzada en revisar-la des d'òptiques diferents i mostrar-la tant en el nostre centre com presentant-la en d'altres museus i centres d'art, la qual cosa ens ha permès impulsar un treball de comissariat, generat tant des del propi centre com convidant comissaris externs a repensar-la per oferir noves i renovades lectures sobre la col·lecció. Aquestes presentacions han tingut sempre en compte un component educatiu significatiu, no només pensant en el possible visitant que, de ben segur, sempre agrairà les referències complementàries que se li puguin oferir per fer més enriquidora la seva visita, sinó tenint present que a cada nova presentació la mateixa col·lecció es va estudiant, documentant, referenciant, etc. No podem oblidar que una altra de les tasques bàsiques dels museus i centres d'art és la d'anar relatant una història de l'art contemporani, que no serà l'única possible però que ens ajudarà, mitjançant les peces reunides, a configurar una visió polièdrica sobre el context sociocultural del qual han sorgit. Un exemple en aquest sentit fou la mostra 25 obres, 17 artistes, 4 relats (2009), que prenia el títol d'una de les exposicions organitzades pel teòric i activista nord-americà Seth Siegelaub a finals de la dècada dels anys seixanta a Nova York. Tot col·laborant amb artistes conceptuals, va fer singulars propostes que reformulaven l'exposició com a plataforma d'exhibició de l'art contemporani. Sumada a aquesta referència històrica, la mostra 25 obres, 17 artistes, 4 relats estava organitzada en quatre apartats temàtics en els quals es mostrava un artista de referència internacional provinent de la col·lecció del MACBA, com Daniel Buren, que es relacionava amb obres de Miquel Mont, Ignasi Aballí i Pep Agut per fer patent l'evolució de la pintura durant les darreres dècades, que sovint ha optat per "pintar sense pintar". Aquest apartat temàtic, junt amb els de "El cos i l'acció", "El gest creatiu" i "Arquitectura i utopia", no només eren una manera d'organitzar aquesta presentació, sinó que posaven de manifest els quatre eixos vertebradors que organitzen la nostra col·lecció. Relats encadenats (2011) fou una presentació de col·lecció per a la qual vàrem voler eixamplar el concepte de col·lecció més enllà del que habitualment s'entén per obres d'art, és a dir, una pintura, una escultura, una fotografia, etc., per a la qual cosa vàrem incorporar part dels fons de publicacions especials del Centre de Documentació de la Panera. Unes i altres dialogaven en un flux continu que mostrava al visitant les relacions formals i conceptuals que poden existir entre les peces: de fet, i com el mateix títol anunciava, s'establia un relat encadenat que partia de José Maldonado i seguia amb Ricardo Cotanda, La Ribot, MP. Y MP. Rosado, Jordi Colomer, Francisco Ruiz de Infante... fins finalitzar amb Pell d'Ignasi Aballí, una pintura que l'artista ha despullat del tot, menys del bastidor de fusta i la capa superficial de vernís.



Relats Encadenats (01-10-2011-08/01/2012)



Contextos en desús. Estratègies per habitar l'espai de l'altre (26/01/2012-15/04/2012)



Dibuixa! (31/10/ 2013-19/01/2014)

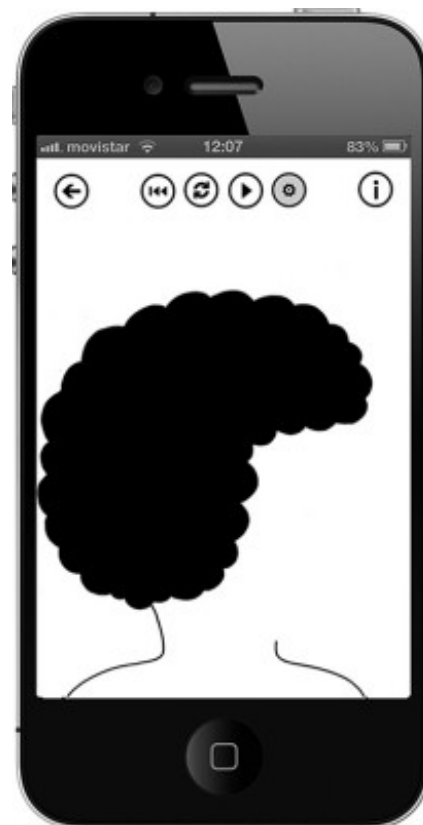
La tercera presentació de col·lecció, Contextos en desús (2012), fou comissariada pel grup curatorial RM S La Asociación, i com ells mateixos escriuen, aquesta mostra «presenta la col·lecció completa del Centre d'Art la Panera com a part d'un teixit de vincles, esdeveniments, trobades, accidents, casualitats i associacions que no té pretensió objectiva o no vol tenir-ne». Tot partint de la història de l'art sense text que va construir Aby Warburg i de les exposicions surrealistes i dadaistes, RM S va organitzar una història de la col·lecció any rere any, amb les obres instal·lades físicament o bé amb les seves reproduccions, a partir de les quals s'establien grans constel·lacions de referències, tant artístiques i culturals com polítiques, econòmiques i socials. Des del punt de vista educatiu, era una proposta molt rica i suggestiva perquè situava l'obra en

context i permetia que el projecte expositiu fos abordat des d'òptiques molts diverses, des de la història de l'art, però també des de la literatura, el cinema, la història... En definitiva, esdevenia una eina molt útil per abordar qualsevol temàtica per part del professorat, entrant-hi a partir d'obres d'art contemporani.

Els tres exemples expositius esmentats han comportat un component educatiu important perquè s'ha volgut facilitar al visitant el poder entendre l'art contemporani com un vehicle de transmissió de pensament i com una eina per reflexionar sobre el món que ens envolta. Dins d'aquest ampli ventall d'individualitats que englobem sota el terme "visitant", podem trobar-hi des de qui gaudeix amb l'art fins a qui el considera una eina educativa. Per aquesta darrera raó, una exposició com Contextos en desús va ser utilitzada des de la Facultat de Ciències de l'Educació de la Universitat de Lleida, tot partint del comissariat de RM S La Asociación. El propòsit fou que l'alumne, futur mestre, aprengué a teixir vincles i associacions a partir de les seves experiències vitals de la mateixa manera que els comissaris ho havien fet amb les obres de la col·lecció de La Panera. L'estudiant Mireia Farrero, que va participar en l'experiència, ho comentava en aquests termes: «Contextos en desús em va permetre veure que les relacions que establíem amb l'art no eren casuals sinó tot el contrari, eren causals, causals d'una forma d'entendre el món i l'educació a partir de la interacció amb l'art. Per mi va suposar un procés de metacoscència, de veure que allò que succeïa a les aules de la Glòria Jové es podia investigar. D'aquesta manera, Contextos en desús em fa préstecs de consciència per a la redacció de la meua història de vida, en què l'objectiu no era cap altre que fer visible allò que fins aleshores només eren relacions de pensament. Aquesta exposició em va ajudar a codificar, a veure els trànsits i les possibilitats perceptives i situacionals dels modes de relació, de les narracions úniques que es construeixen des d'experiències conjuntes». L'estreta col·laboració establerta amb aquesta Facultat de Ciències de l'Educació no només ha estat cenyida a les visites dels estudiants a La Panera i als posteriors projectes que han elaborat, sinó que també ens ha permès establir un pont entre facultat i centre mitjançant el projecte Zona Baixa. Es tracta d'un espai d'aquesta facultat destinat a presentar una extensió de les exposicions de La Panera a la Universitat. Des del 2010 hi hem mostrat peces de la col·lecció i peces que continuaven les exposicions de La Panera, amb diferents intencions segons les necessitats dels programes de les assignatures, i en aquest sentit, tant ha estat rellevant l'obra com el paper de l'artista, el comissari, el programa educatiu o bé el relat d'una exposició, com succeirà amb motiu de la mostra Campo Adentro, en la qual els estudiants, després d'haver vist i estudiat el projecte a La Panera, realitzaran el seu propi projecte a Zona Baixa, tot coincidint amb les intencions de Campo Adentro d'analitzar, revisar i fer propostes sobre l'entorn rural.

Un altre motiu de recerca per part del nostre centre, encara que de moment s'ha anat fent de manera molt cauta, ha estat l'ús d'obres de la nostra col·lecció per organitzar exposicions destinades exclusivament al públic infantil. Tot i que aquest fet no és gaire habitual al nostre país, perquè la idea predominant és que el nen és un visitant com qualsevol altre i que l'únic que cal fer és adaptar el llenguatge al seu nivell de comprensió però no programar "exposicions infantils", el cert és que es tracta d'una

pràctica habitual en d'altres països. Alguns museus, com el CAPC Musée de Bordeus en un determinat moment, o el Centre Pompidou de París amb la Galerie des Enfants, han desenvolupat una programació continuada en aquest sentit. En el cas de la Tate Modern de Londres, té al seu web el programa Tate Kids, en el qual ofereixen que el públic infantil pugui organitzar la seva Tate Kids Collection a partir d'obres de la col·lecció. R+R+R fou un projecte sorgit d'una única peça de la col·lecció, Calaixera, del dissenyador Curro Claret, per elaborar un eix conceptual sobre el reduir, reutilitzar, reciclar amb una clara voluntat d'introduir un missatge formatiu i ecologista amb la visita. El darrer projecte ha estat Dibuixa!, a partir d'una sèrie de dibuixos de la col·lecció organitzats en quatre murs per quatre dels artistes seleccionats, que ahora havien proposat una activitat relacionada amb l'acte de dibuixar.



Abigail Lazkoz, 64 (2013)

En un moment com l'actual, qualsevol museu i centre d'art s'ha de proposar tenir una incidència més enllà de l'espai arquitectònic que ocupa i de les competències que tradicionalment se li atribuïen, i fer-ho tant estenent-se territorialment com aprofitant les múltiples possibilitats de les noves tecnologies. En aquest sentit, hem treballat en dues línies diferents. D'una banda, hem iniciat una nova col·lecció de peces pensades per a iPhone. Es tracta d'encàrrecs específics a artistes per ser vistos a través de la nostra app sota l'epígraf d'art mòbil, amb la intenció d'arribar a un públic diferent i possiblement més ampli que el que sol visitar exposicions. Aquesta nova col·lecció, que la podem entendre com un nou apartat dins la col·lecció general de La Panera, està formada per peces de Juan López, Ignacio Uriarte, Marina Núñez, Jordi V. Pou i Cabello/Carceller. Així mateix, la web ens ha servit com a plataforma per donar a conèixer un altre aspecte de la nostra col·lecció, el de les edicions especials i llibres d'artista. Atesa la dificultat de difondre aquest tipus de materials en exposicions convencionals, vàrem posar en marxa el projecte Panera online, amb el qual, a partir de comissariats específics externs al centre, es van donant a conèixer els fons del Centre de Documentació, ahora que gràcies a les aportacions dels diferents punts de vista dels comissaris convidats es va ampliar, estudiant i traçant línies de força d'aquest apartat de la col·lecció.

En el nostre cas, la col·lecció, la seva configuració i el treball generat a partir d'ella al llarg d'aquests darrers 15 anys, ha estat una manera d'establir complicitats amb els artistes que hi són presents, i fer-los participar del projecte educatiu generat pel centre. I és així com alguns d'ells han fet visites a centres escolars, com Miquel Mont i Marina Núñez; han participat en congressos organitzats conjuntament amb la Facultat de Ciències de l'Educació, com Lara Almarcegui, Javier Peñafiel o Valeriano López; han dissenyat tallers infantils, com Martín Vitaliti, Francesc Ruiz o Fernando Renes; han

tingut un protagonisme especial en el programa específic destinat a les Escoles Bressol, com Jordi Colomer, Ignacio Uriarte i Casilda Sánchez, o bé han participat en el programa de projectes col·laboratius que venim desenvolupant durant els darrers anys, per tal d'apropar la creativitat i les pràctiques artístiques a aquells col·lectius més desfavorits i en risc d'exclusió social. En aquest darrer programa les aportacions de Francesc Ruiz treballant en l'àmbit de l'educació especial, Javier Peñafiel i Jordi V. Pou en l'àmbit hospitalari, i Emiliana amb el col·lectiu Síndrome de Down de Lleida, han estat exemples molt singulars de la implicació de la creació contemporània al servei dels ciutadans.



Tot, tot, tot és als llibres (Exposició online)

Considerem que actualment el paper d'un centre d'art, més enllà de la seva indubtable tasca expositiva i de suport a l'art i als artistes contemporanis, ha de portar a terme un paper de compromís i d'activisme amb una política de proximitat intensa i qualificada, que ens permeti aconseguir una «política d'excel·lència», tal com comentava l'artista Juan Luis Moraza recentment, en proposar que en l'àmbit de l'art contemporani se seguís una política semblant a la que el país ha desenvolupat respecte a l'esport: promoció intensiva de l'esport de base per arribar als grans noms que avui destaquen en el panorama internacional. L'art contemporani, i per extensió la creativitat, són possibles eines de pensament que ens forcen a fugir de situacions acomodaticies per convertir-nos en ciutadans actius, lliures i compromesos amb la societat que ens ha tocat viure. Com escriu Marina Garcés a *Un mundo común*, «Pensar no sólo es elaborar teorías. Pensar es respirar, vivir viviendo, ser siendo. Para ello hay que dejar de contemplar el mundo para reaprender a verlo».

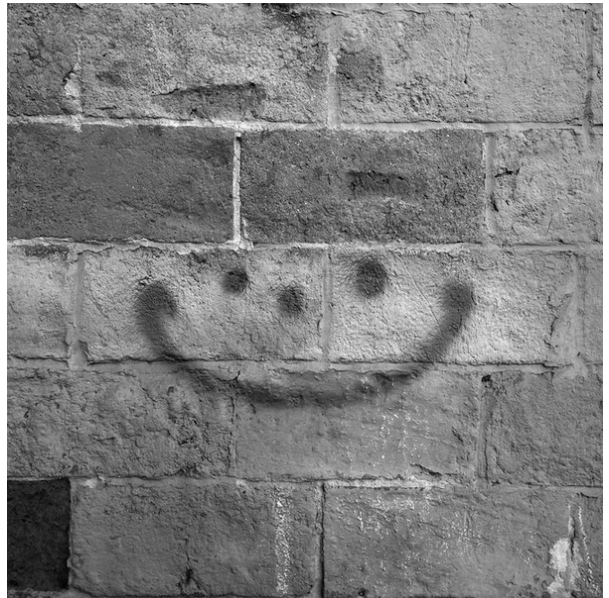
Glòria Picazo és directora del Centre d'Art la Panera de Lleida

Si t'ha agradat aquest article i vols rebre informació dels pròxims que publiquem, envia'ns el teu nom i el teu correu electrònic.

He llegit i acceptat les condicions establertes en l'[avís legal i política de privacitat](#).

Glòria Picazo

Directora del Centre d'Art la Panera de Lleida



**Articles relacionats:**

---