

ACTAS

ACTAS

ACTAS

PRIMER
CONGRESO
DE HISTORIA
DE ZAMORA

TOMO 2

PREHISTORIA - MUNDO ANTIGUO

PRIMER CONGRESO DE HISTORIA
DE ZAMORA

PRIMER CONGRESO DE HISTORIA DE ZAMORA

TOMO II


PREHISTORIA E HISTORIA ANTIGUA

INSTITUTO DE ESTUDIOS ZAMORANOS «FLORIAN DE OCAMPO»
DIPUTACION DE ZAMORA

1990

ISBN: 84-86873-13-4. Obra Completa
ISBN: 84-86873-14-2. Tomo II
Depósito Legal: S. 733 - 1989

Fotocomposición:

 Fotocomposición Láser, s.l. Ronda del Corpus, 38
Teléf. 21 15 43 - Fax 27 07 33 - 37002 Salamanca

Imprime:

HERALDO DE ZAMORA
Santa Clara, 25
Teléf. 53 17 22 - Zamora

PREHISTORIA

COMUNICACIONES

Piezas sobre asta de época celtibérica en la provincia de Zamora

Arturo Balado

Zoa Escudero

La Segunda Edad del Hierro es una de las etapas de la prehistoria más ricamente representadas en la provincia de Zamora, lo que paradójicamente contrasta con el escaso conocimiento que de ella poseemos. Aún dentro de este vacío hay aspectos de la cultura material que por la propia inercia de la tradición investigadora han sido más frecuentemente objeto de estudio –léase, por ejemplo, la cerámica o los ajuares metálicos– y otros, como los materiales realizados sobre asta o hueso, olvidados casi sistemáticamente.

Presentamos aquí tres piezas zamoranas realizadas sobre asta de ciervo de la colección particular de don Nicasio Rodríguez¹ procedentes del Castro de la Dehesa de Morales o Morales de las Cuevas, en Fuentes de Ropel. Es este un yacimiento de gran envergadura –al menos 10 Has. de extensión– que parece fue ocupado durante gran parte de la Edad del Hierro y la época romana² y para el que se ha señalado la posibilidad de identificarlo con la ciudad clásica de *Brigeco*³, núcleo que en las Fuentes aparece citado como enclave Astur en la frontera con los *Vacceos*⁴.

El primer ejemplar (fig. 1), el de mayor tamaño, tiene una longitud de 16,7 cms. y presenta como característica morfológica más destacable un corte biselado en el tercio inferior de su lado cóncavo, que se comunica con el exterior por la parte más gruesa de la pieza a través de una perforación del núcleo interno y esponjoso del asta. Presenta la mayor parte de su superficie desbastada e incluso pulida en su extremo apuntado, siendo la zona media del lado convexo donde mejor conserva la corteza original. El tercio inferior –la zona más intensamente trabajada de la pieza– está suavemente facetada, aunque de forma muy irregular.

¹ Agradecemos a don Nicasio Rodríguez y a su esposa Carmen la amabilidad con que nos acogieron en su domicilio a la hora de dibujar y fotografiar las piezas.

² DELIBES DE CASTRO, G., *Colección arqueológica «Don Eugenio Merino» de Tierra de Campos*, Fuentes y Estudios de Historia Leonesa, 14, León, 1975, p. 207; MARTÍN VALLS R. y DELIBES DE CASTRO, G.: *Hallazgos arqueológicos en la provincia de Zamora (II)*, BSAA, XL-XLI, 1975, p. 457; SEVILLANO, V.: *Testimonio arqueológico de la provincia de Zamora*, Zamora, 1978, pp. 119-122.

³ MARTÍN VALLS, R. y DELIBES DE CASTRO, G.: *Hallazgos...* (II), *op. cit.*, p. 458; IDEM, *Hallazgos arqueológicos en la provincia de Zamora (V)*, BSAA, XLIV, 1978, pp. 330 y 331; MAÑANES, T., *Protoshistoria y romanización en la provincia de León: Hábitat y cronología*, Portugalia IV/V, Actas do Coloquio Inter-Universitário de Arqueologia do Noroeste, Homenagem a Rui De Serpa Pinto, Porto 1983-Porto 1983-1984, p. 172.

⁴ *Floro* II, 33, 56; *Ptolomeo* II, 6, 29 y II, 6, 49; *Itinerario* 439, 8 y 440, 2; *Ravenate* 319, 1.

La segunda de las piezas (fig. 2-1) posee una longitud de 10 cms. y, al igual que la anterior, presenta el corte biselado en la zona cóncava –en este caso más pronunciado–, y la perforación del núcleo esponjoso. La corteza original se observa aún en gran parte de la mitad inferior, especialmente en el lado convexo; en esta misma zona, en la cara izquierda, la corteza se encuentra más desgastada, quizás debido a algún roce. Por último, hemos de señalar un engrosamiento nudoso que presenta en la zona media y que afecta a toda la sección de la pieza, aunque se hace mucho más ténue en la cara en que se ha realizado el bisel.

El último ejemplar (fig. 2-2) tiene una longitud de 11,6 cms. y es el que presenta más erosionada la superficie de los que aquí mostramos; únicamente quedan débiles restos de la corteza del asta en la mitad inferior del lado convexo. Difiere esta pieza de las dos anteriores en no presentar ni el corte biselado ni la perforación del núcleo esponjoso que aquí aparece únicamente esbozado y que, a nuestro juicio, no es intencionada. Se observan muescas profundas en la zona media del lado cóncavo separadas unos dos cms., entre las que la superficie del asta aparece con huellas de fricción, y una tercera, mucho más ténue, en la zona baja de la pieza.

Conocemos, así mismo, la existencia de otros tres ejemplares en la provincia de Zamora de idéntico tipo que los de Fuentes de Ropel pertenecientes a la colección de don Virgilio Sevillano, dos de procedencia desconocida y un tercero encontrado en el pago de El Alba, en Villalazán⁵.

Piezas del tipo de las que venimos tratando se conocen bibliográficamente en otros yacimientos de la Meseta Norte y Alto Ebro ocupados durante la Segunda Edad del Hierro o los comienzos de la dominación romana (fig. 3) y han sido tradicionalmente considerados silbos o silbatos⁶.

Sin embargo, y teniendo en cuenta la similitud que presentan estas piezas –tanto las zamoranas como las procedentes del resto de yacimientos de la península– con otras centroeuropeas datadas desde la Edad del Bronce en adelante⁷ creemos que deben ser consideradas más propiamente como *psalia*, o lo que es lo mismo, camas de bocado dentro de los arreos de caballo.

En el caso de estos ejemplares zamoranos se corrobora la posición cultural y cronológica que presentan las restantes piezas conocidas, puesto que tanto la Dehesa de Morales como El Alba en Villalazán manifiestan una ocupación indígena y posteriormente romana sin que, lamentablemente, podamos hacer mayores precisiones en este sentido ya que todas las piezas se hallan actualmente fuera de contexto. No obstante, nos inclinamos por la atribución de este conjunto a la época celtibérica ya que ejemplares de este tipo se han documentado en yacimientos con niveles exclusivamente de la Segunda Edad del Hierro, sin alcanzar la romanización, y de todos los recopilados por nosotros que tienen procedencia segura, ninguno pertenece a un enclave únicamente romano desvinculado de la etapa precedente.

Geográficamente nos encontramos ante los ejemplares más occidentales de los que tenemos constancia y este aspecto dista mucho de ser banal si analizamos la dispersión que todo el conjunto de elementos de este tipo localizados hasta hoy presenta en la Península Ibérica (fig. 3). Tan

⁵ Estas piezas se hallan actualmente depositadas en el Museo de Zamora; sin embargo, hasta el momento, no hemos podido acceder a las mismas, si bien tenemos constancia de su existencia gracias a la información de nuestro compañero Javier Sanz.

El yacimiento de El Alba en Villalazán es uno de los más importantes de la Segunda Edad del Hierro y época romana en la provincia de Zamora, para el que se ha supuesto la identificación con la ciudad clásica de *Albocella* (MARTÍN VALLS, R. y DELIBES DE CASTRO, G.: *Hallazgos ...* (II), *op. cit.*, pp. 467 y ss.; IDEM, *Hallazgos...* (V), *op. cit.*, pp. 344-346; IDEM, *Hallazgos arqueológicos en la provincia de Zamora* (VII), *BSAA*, XLVI, 1980, p. 126; SEVILLANO, V.: *Testimonio...* *op. cit.*, pp. 313-334 y Apéndice I, pp. 7-8).

⁶ PAULSEN, R.: *Die funde von Numantia*, en *Numantia*, de A. SCHULTEN, Vol. II, München, 1931, p. 271; LLANOS, A.: *Un poblado del primer milenio antes de Cristo*, folleto editado por el Instituto Alavés de Arqueología, Vitoria 1983, p. 18.

⁷ Entre otros pueden citarse ROES, A.: *Horn cheek-pieces*, *The Antiquaries Journal*, XL, 1960, pp. 68-72; BRITNELL, W. J.: *Antler cheek-pieces of the British Late Bronze Age*, *The Antiquaries Journal*, LVI, 1976, pp. 24-34; HÜTTEL, H. G.: *Bronzetzeitliche Trensen in Mittel-und Osteuropa*, *Prähistorische Bronzefunde*, XVI, 2, Band, München, 1981.

sólo los ejemplares sorianos y alaveses pertenecen al área de la estricta Celtiberia, mientras que el resto se distribuye en el ámbito vacceo al que no podemos negar una indiscutible relación cultural y material con aquélla. En este marco, las piezas zamoranas, corresponden al espacio fronterizo entre vacceos y astures, en una zona donde la identidad arqueológica con el área del Duero Medio es aún innegable; quizás –y a la espera de la aparición de nuevos ejemplares en otros ambientes– deban éstos interpretarse como un elemento más de ese mundo relativamente uniforme que llamamos Cultura Celtibérica y que encuentra, como tantos autores propugnan, sus límites occidentales en el río Esla.

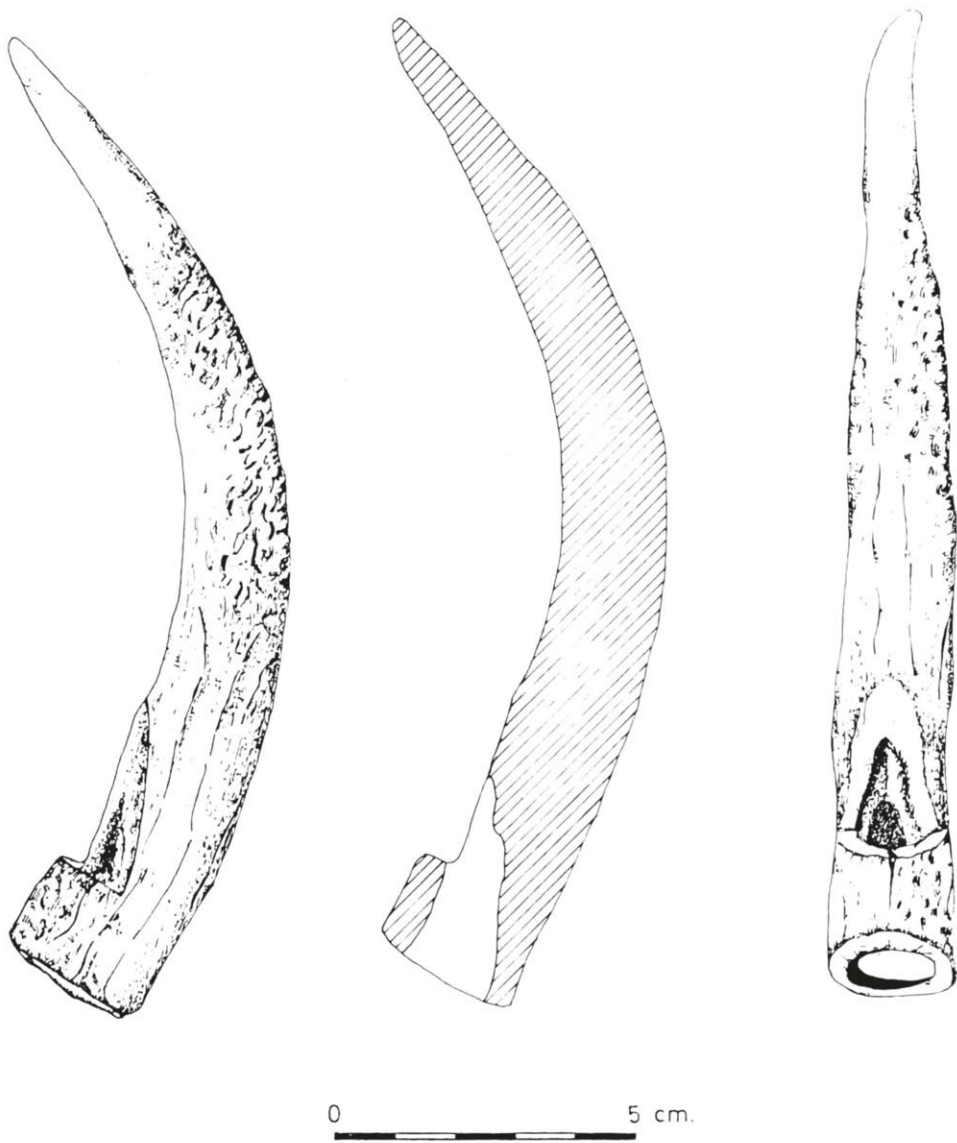


FIG. 1. *Pieza sobre asta del Castro de La Debesa de Morales, Fuentes de Ropel (Zamora)*

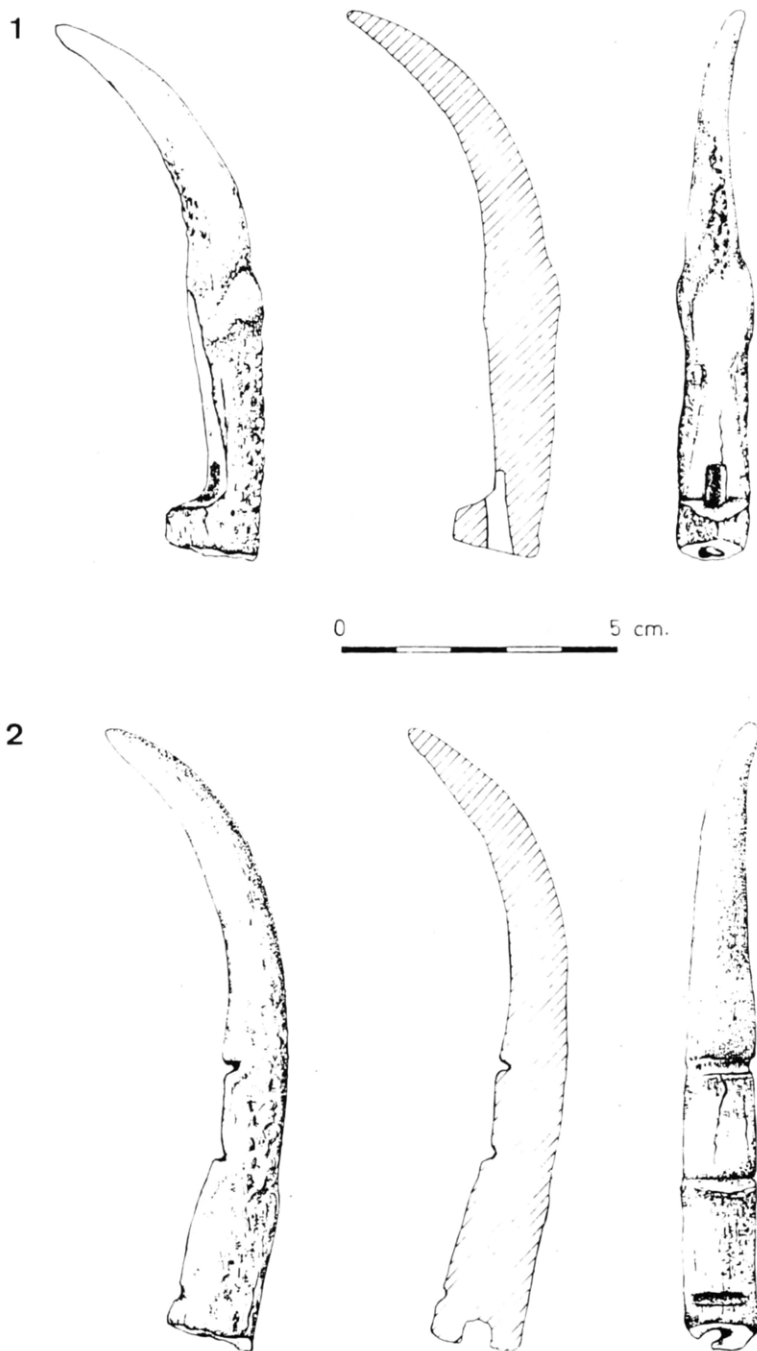


FIG. 2. Piezas sobre asta del Castro de La Debesa de Morales, Fuentes de Ropel (Zamora)

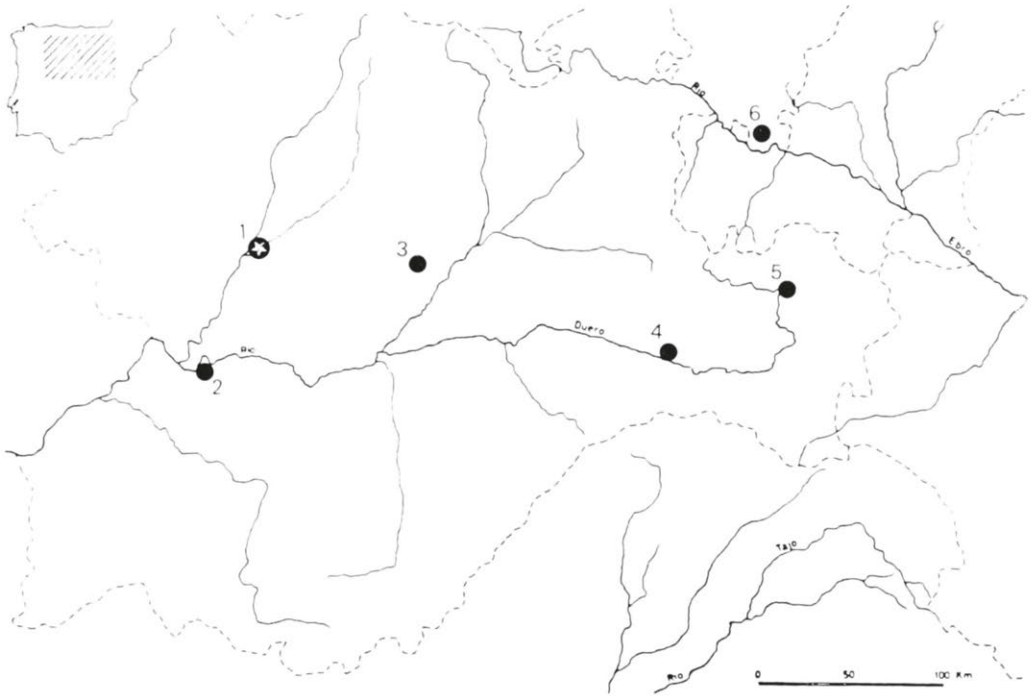
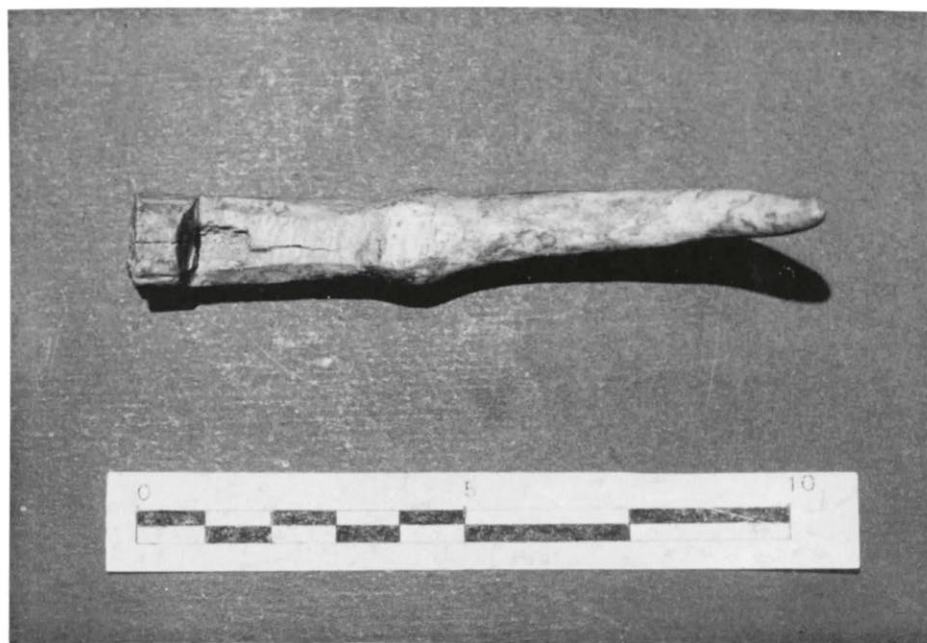


FIG. 3. *Dispersión de las camas de bocado sobre asta en la Península Ibérica. 1. Debesa de Morales, Fuentes de Ropel (Zamora). 2. El Alba, Villalazán (Zamora). 3. Palencia. 4. Las Quintanas, Langa de Duero (Soria). 5. Numancia, Garray (Soria). 6. La Hoya, Laguardia (Alava)*



LAM. I. 1. Vista lateral de las piezas sobre asta de La Debesa de Morales, Fuentes de Ropel.
2. Vista frontal de la pieza n.º 1



LAM. II. 1. Vista frontal de la pieza n.º 2. 2. Vista frontal de la pieza n.º 3

INDICE

PREHISTORIA

PONENCIAS

LUIS BENITO DEL REY: <i>El Paleolítico inferior en la provincia de Zamora</i>	11
GERMÁN DELIBES DE CASTRO, JESÚS DEL VAL RECIO: <i>Prehistoria reciente zamorana: del Megalitismo al Bronce</i>	53
ANGEL ESPARZA ARROYO: <i>La Edad del Hierro en Zamora</i>	101
JORGE JUAN FERNÁNDEZ, HORTENSIA LARRÉN: <i>Historia de la investigación arqueológica en la provincia de Zamora. Situación actual</i>	127

COMUNICACIONES

JOSÉ IGNACIO MARTÍN BENITO: <i>El achelense en los valles norteños del Duero zamorano</i> ..	155
ANGEL PALOMINO LÁZARO: <i>Nuevas aportaciones al conocimiento del fenómeno megalítico en la provincia de Zamora</i>	173
J. A. RODRÍGUEZ MARCOS, J. DEL VAL RECIO: <i>Nuevos datos para la interpretación de los «Hoyos» Cogotas I. Un silo de Barcial de Barco</i>	201
CONSUELO ESCRIBANO VELASCO: <i>Contribución al estudio de la Edad del Hierro en el noroeste de Zamora: «El Castillo», Manzanal de Abajo</i>	211
JULIÁN SANTOS VILLASEÑOR: <i>Un yacimiento de la Primera Edad del Hierro, con cerámicas pintadas, en La Aldehuela (Zamora)</i>	225
JORGE SANTIAGO PARDO: <i>Un nuevo castro con acumulación de defensas en el Noroeste zamorano: Sejas de Sanabria</i>	241
ARTURO BALADO, ZOA ESCUDERO: <i>Piezas sobre asta de época celtibérica en la provincia de Zamora</i>	247
FRANCISCO JAVIER SANZ GARCÍA, JULIÁN SANTOS VILLASEÑOR: <i>Cajas celtibéricas de la provincia de Zamora</i>	255

HISTORIA ANTIGUA

PONENCIAS

ANTONINO GONZÁLEZ BLANCO: <i>La cristianización de Zamora</i>	267
JOSÉ MARÍA SOLANA SAINZ: <i>Caucenses, amallobrigenses y sus primeros contactos con los romanos</i>	301
LUIS CABALLERO ZOREDA: <i>Una conjetura sobre la iglesia visigoda de San Pedro de la Nave (prov. de Zamora)</i>	317

COLABORACIONES

J. M. BLÁZQUEZ: <i>Mosaicos romanos de Zamora. Sta. Cristina de la Polvorosa. Los Talleres. Gusto artístico</i>	359
PABLO C. DÍAZ MARTÍNEZ: <i>El territorio de la actual provincia de Zamora en el contexto de la antigüedad tardía (siglos IV-VI)</i>	369
JOSÉ MARÍA BRAGADO TORANZO: <i>Aproximación al estudio de la red viaria romana en la provincia de Zamora</i>	379

COMUNICACIONES

JAIME DIEZ ASENSIO: <i>Problemática en torno a toponimia prerromana en la provincia de Zamora</i>	411
MANUEL SALINAS DE FRÍAS: <i>El colectivismo agrario de los vacceos: Una revisión crítica</i>	429
AURORA M. GONZÁLEZ-COBOS DÁVILA: <i>Consideraciones en torno a la economía vaccea. Evolución de la misma</i>	437
M.ª DEL ROSARIO PÉREZ CENTENO: <i>El poblamiento romano en Zamora durante el siglo III d.C.</i>	445
LUIS A. GARCÍA MORENO: <i>Zamora del dominio imperial romano al visigodo. Cuestiones de Historia militar y geopolítica</i>	455
JESÚS CELIS SÁNCHEZ: <i>Apuntes para el estudio de la secuencia ocupacional de «La dehesa de Morales», Fuentes de Ropel, Zamora</i>	467
CARMEN GONZÁLEZ SERRANO: <i>Avance de la excavación realizada en el «Pago del Alba». Villalazán (Zamora)</i>	497
SANTIAGO CARRETERO VAQUERO: <i>Dos necrópolis tardorromanas en la provincia de Zamora: «Las Cañamonas» y San Miguel del Valle</i>	515
VIDAL AGUADO SEISDEDOS: <i>Comentarios sobre la red viaria zamorana en la región de Benavente</i>	525
JOSÉ A. ABÁSULO: <i>Comentario a la lectura del miliario de Milles de la Polvorosa</i>	539
J. A. ABÁSULO, R. GARCÍA ROZAS: <i>Sobre las estelas zamoranas y su ornamentación</i>	545
M.ª CRISTINA LIÓN BUSTILLO: <i>Aspectos decorativos y onomásticos de las estelas funerarias del occidente de Zamora</i>	561
ALEJANDRO BERMÚDEZ MEDEL, LUIS CARLOS JUAN TOVAR: <i>Talleres cerámicos de época romana en la provincia de Zamora</i>	571
ROSA GIMENO GARCÍA LOMAS: <i>El alfar romano de Melgar de Tera</i>	587

DAVID PRADALES CIPRÉS: <i>Nuevos datos para el comercio de los alfares riojanos de época romana en la provincia de Zamora</i>	611
JOSÉ RAMÓN LÓPEZ RODRÍGUEZ, FERNANDO REGUERAS GRANDE: <i>Sigillatas en relieve y estampadas de Villanueva de Azoague (Zamora)</i>	623
R. GARCÍA ROZAS: <i>Dos cabezas de época romana en el Museo de Zamora</i>	629
FERNANDO REGUERAS GRANDE: <i>Los mosaicos de la villa romana de Requejo (Santa Cristina de la Polvorosa)</i>	637
FERNANDO REGUERAS GRANDE: <i>Restos de pinturas romanas en la provincia de Zamora</i> ...	697
LUIS SAGREDO, ALBERTO CAMPANO: <i>Tesorillo alto-imperial de la zona de Sanabria</i>	721
CARLOS SANZ MÍNGUEZ, ALBERTO CAMPANO LORENZO, J. ANTONIO RODRÍGUEZ MARCOS: <i>Nuevos datos sobre la dispersión de la variscita en la Meseta Norte: Las explotaciones de época romana</i>	747

APÉNDICE

Figuras de los artículos de Fernando Regueras Grande, referentes a los mosaicos de la villa romana de Requejo (Santa Cristina de la Polvorosa), y los restos de pinturas romanas en la provincia de Zamora.

ACTAS

ACTAS

ACTAS

INSTITUTO DE ESTUDIOS ZAMORANOS
"FLORIAN DE OCAMPO"
CSIC
DIPUTACION DE ZAMORA