

ACTAS

ACTAS

ACTAS

PRIMER  
CONGRESO  
DE HISTORIA  
DE ZAMORA

TOMO 2

PREHISTORIA - MUNDO ANTIGUO



PRIMER CONGRESO DE HISTORIA  
DE ZAMORA



PRIMER CONGRESO DE HISTORIA  
DE ZAMORA

TOMO II


PREHISTORIA E HISTORIA ANTIGUA

INSTITUTO DE ESTUDIOS ZAMORANOS «FLORIAN DE OCAMPO»  
DIPUTACION DE ZAMORA

1990

ISBN: 84-86873-13-4. Obra Completa  
ISBN: 84-86873-14-2. Tomo II  
Depósito Legal: S. 733 - 1989

Fotocomposición:

 Fotocomposición Láser, s.l. Ronda del Corpus, 38  
Teléf. 21 15 43 - Fax 27 07 33 - 37002 Salamanca

Imprime:

HERALDO DE ZAMORA  
Santa Clara, 25  
Teléf. 53 17 22 - Zamora

# HISTORIA ANTIGUA





COMUNICACIONES



# Dos necrópolis tardorromanas en la provincia de Zamora: «Las Cañamonas» y San Miguel del Valle

*Santiago Carretero Vaquero*

## I. INTRODUCCIÓN

Los numerosos hallazgos e intervenciones arqueológicas durante los últimos años en la provincia de Zamora, vienen de la mano de la intensificación de las prospecciones, cada vez más exhaustivas y de la multiplicación de las excavaciones. En algunas ocasiones estas intervenciones han venido motivadas por la incidencia de ciertas obras públicas y privadas en el patrimonio arqueológico; éste es el caso de las dos necrópolis tardorromanas que se aluden en estas páginas: «Las Cañamonas», en San Cristóbal de Entreviñas, donde los trabajos de allanamiento del terreno pusieron al descubierto diversos restos arqueológicos de época calcolítica y romana documentados en una campaña de excavación de urgencia llevada a cabo en marzo de 1985<sup>1</sup>; y la necrópolis de San Miguel del Valle, en donde también se recuperaron diversos restos tras unas obras de desmonte.

## II. DESCRIPCIÓN DE LAS NECRÓPOLIS

Durante la excavación de «Las Cañamonas», San Cristóbal de Entreviñas (Zamora), se localizaron un total de 12 enterramientos. Estos poseen orientaciones diversas: algunos están dispuestos siguiendo el eje NO.-SE., con la cabecera hacia el Sureste; y el resto, los menos, en disposición NE.-SO., con la cabecera al Noreste.

Del mismo modo, se atestiguaron diversos tipos de estructuras en los enterramientos, siendo los más frecuentes aquellos en que se documenta una fosa simple, rectangular, en la cual, se constatan restos de madera en la sepultura n.º 9 y aparecieron algunos de los clavos de unión de las tablas en las sepulturas n.º 1 y n.º 9. En menor proporción numérica, se localizaron enterramientos realizados a base de tégulas conformando paredes y suelo. Desconocemos si la cubrición se realizaría también en el mismo material, dado el grado de destrucción de la necrópolis.

<sup>1</sup> La excavación de urgencia fue dirigida por J. del Val Recio, a quien agradezco su inestimable ayuda en la elaboración de estas líneas.

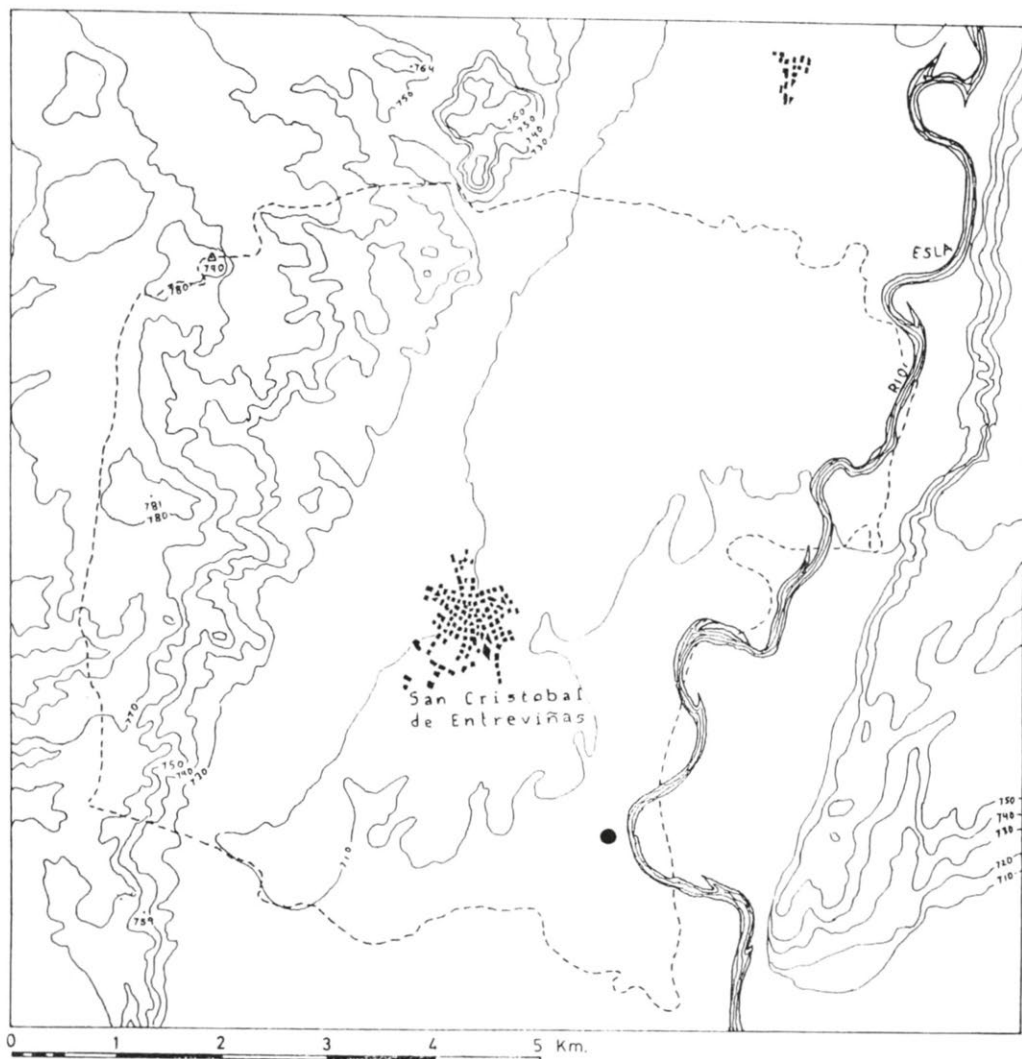


FIG. 1. 1. Calco reducido del M.T.N. Escala 1:50.000

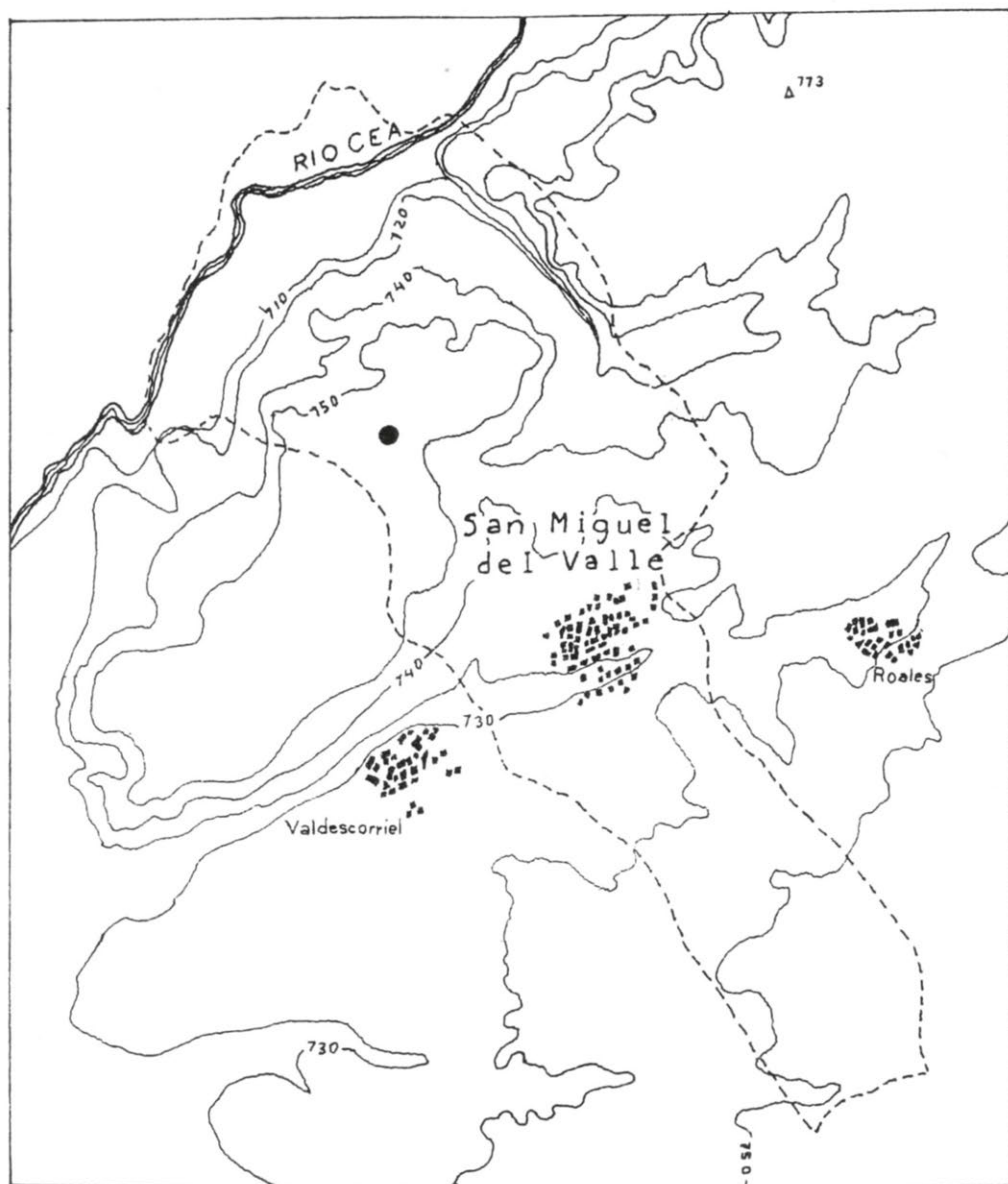


FIG. 1. 2. Calco del M.T.N. Escala 1:50.000

Los esqueletos conservados nos permiten observar en todos los enterramientos cómo su deposición se realizó en posición de cúbito-supino, con los brazos extendidos y descansando sus manos sobre la zona pélvica.

De esta necrópolis únicamente se localizó un ajuar, en la sepultura n.º 7, un enterramiento simple en fosa. Este se localizó a los pies del esqueleto y estaba formando por una jarra de T.S.H. forma 1 lisa y una jarrita de cerámica común.

Sobre las características estructurales y demás aspectos de los enterramientos de la necrópolis de San Miguel del Valle apenas podemos señalar nada, puesto que apareció totalmente destruida por las obras de desmonte que se efectuaron en dicho lugar.

### III. DESCRIPCIÓN DE LOS MATERIALES

En la necrópolis de «Las Cañamonas» el siguiente ajuar:

Jarra de pequeño tamaño con un asa, de boca ancha y cuello poco marcado (fig. 3.1), cuyas características son el borde exvasado, el labio redondeado, un corto cuello que prácticamente sin transición pasa al cuerpo globular y la base plana. Tiene un asa simple, de sección rectangular, cuyo arranque superior se produce inmediatamente por debajo del labio, mientras que el inferior lo hace al inicio de la panza. La jarra presenta una superficie externa inferior espatulada, con una pasta de color ocre-anaranjado.

Mercedes Vega, que denomina a esta forma el tipo 44, alude a que este tipo de jarra o bocal es muy abundante en la cuenca mediterránea occidental, apareciendo en yacimientos romanos tanto en época republicana como imperiales: Numancia, pecio de Albenga y en el poblado de Sutri –siglo II a.C.–; en el alfar de Sutri, en Gabii, en Ostia y en el estrato III de Albintimilium –siglo II d.C.–; y en una de las necrópolis de Barcelona de los siglos II y III d.C.<sup>2</sup>. En todos ellos la forma permanece invariable por lo que es difícil marcar una evolución cronológica. De todos modos, su aparición en estas tumbas tardorromanas permite afirmar su pervivencia hasta los siglos finales del Imperio.

Jarra de T.S.H., forma 1 lisa, de pequeño tamaño (fig. 3.2), que se caracteriza por poseer un perfil bitroncocónico, el borde exvasado y vuelto, labio redondeado, cuello ligeramente abierto y esbelto, panza carenada formada por un estrecho hombro y una panza oblicua al fondo, y un pie anular muy bajo con la característica moldura hispánica. Dado su estado fragmentado sólo podemos observar el arranque inferior de un asa, que sale de la panza carenada. Posee un barniz muy tenue y de color claro.

Esta es una forma, según Mezquiriz, muy localizada geográficamente, que se ciñe al espacio comprendido entre Liédena, Pamplona, Corella y Andión en la provincia de Navarra, y Sos del Rey Católico en Zaragoza. Esta concentración en la provincia de Navarra, afirma Mezquiriz, se debe a la existencia allí del alfar<sup>3</sup>. Sin embargo, T. Garabito lo sitúa en Tricio por la aparición de varios vasos de esta forma, pero decorada, desde donde se suministró al resto de los territorios<sup>4</sup>.

Por lo que respecta a su cronología, para Mezquiriz va desde finales del siglo I d.C. hasta el siglo III d.C., diferenciando por su tamaño dos tipos: la forma inicial, de pequeño tamaño, se

<sup>2</sup> VEGAS, M.: *Cerámica común romana del Mediterráneo occidental*, Barcelona, 1973, p. 103 y fig. 36.

<sup>3</sup> MEZQUIRIZ, M. A.: *Terra sigillata hispánica*, Valencia, 1961, pp. 71 y 72.

<sup>4</sup> GARABITO, T.: «Los alfares romanos riojanos: producción y comercialización», *BPH*, XVI, 1978, p. 404.

remonta a finales del siglo I d.C. y alcanza hasta el siglo IV d.C., inclusive; y la de gran tamaño, que se ciñe a los siglos III y IV d.C.<sup>5</sup>.

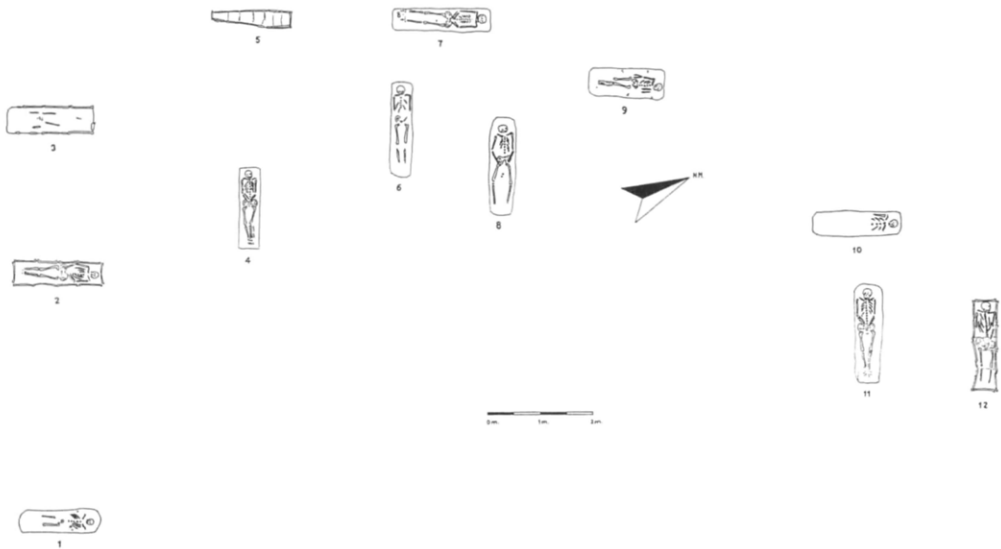


FIG. 2. Plano de la necrópolis de «Las Cañamonas», San Cristóbal de Entreviñas

De la necrópolis de San Miguel del Valle sólo se han podido documentar dos vasos cerámicos:

Jarra fragmentada de cerámica común (fig. 4.1), de cuello estrecho que termina en dos líneas incisas que lo circundan, desde donde comienza a abrirse la panza, muy alta, que da paso a

<sup>5</sup> MEZQUIRIZ, M. A.: *Terra sigillata...*, *op. cit.*, pp. 71 y 72.

una pared inferior muy extensa que se remata en un fondo plano. Conserva el arranque del asa en su parte superior, que lo hace al inicio de la panza, y en la inferior, a mitad de la pared.

En el inicio de la panza y debajo de las dos líneas incisas se desarrolla una franja de decoración incisa reticulada.

La pasta es de color ocre-anaranjado y la superficie presenta un aspecto bastante tosco, aunque conserva restos de espatulado.

Cuenco fragmentado de T.S.H. 37 tardía lisa (fig. 4.2), con un labio engrosado, borde exvasado, cuello de suave perfil en S que enlaza con el cuerpo, de sección esférica irregular y truncada, rematando en un pie muy pequeño y un fondo muy bajo. El color del barniz fluctúa, de abajo hacia arriba, de un marrón con manchones oscuros en el cuerpo del vaso, a un color naranja claro en el cuello del mismo.

Esta forma lisa aparece en yacimientos como Corella, Pamplona, Liédena, Numancia, Cespedosa de Tormes (Salamanca), Torre de Mal Paso (Castelnuovo, Castellón), Soto de Ramalete (Tudela, Navarra) y en la villa de la Olmeda (Saldaña, Palencia) en estratos pertenecientes a los siglos III y IV d.C con lo que vemos que su dispersión geográfica es bastante amplia<sup>6</sup>.

Mezquiriz reconoce dos tipos en función de la evolución de la forma del cuenco; así, crea una división cronológica: una forma del siglo III d.C., de evolución, con un tránsito todavía bastante marcado entre el cuello recto y el cuerpo hemisférico de la forma 37; y otra de pleno desarrollo, del siglo IV d.C., que se caracteriza por un perfil sinuoso con apenas diferencia entre el cuello y el cuerpo. A este segundo tipo es al que corresponde nuestro cuenco<sup>7</sup>.

Palol establece cuatro variantes tipológicas para la forma 37 tardía. La que engloba a nuestra 37 tardía sería la 37 t. D., que equipara a la 37 tardía lisa de pleno desarrollo de Mezquiriz<sup>8</sup>.

#### IV. CONCLUSIONES

La estructura de las tumbas de la necrópolis de «Las Cañamonas», configurando paredes y suelo a base de régulas, tiene su más fiel paralelo en otras necrópolis tardorromanas descubiertas hasta el momento en la provincia de Zamora, Fuentespreadas<sup>9</sup> o Villalpando<sup>10</sup>, o de las otras provincias limítrofes, como las vallisoletanas de San Miguel de Arroyo<sup>11</sup> o Simancas<sup>12</sup>.

Otro tanto sucede con los escasos restos de ajuares localizados en «Las Cañamonas» y en San Miguel del Valle. La T.S.H. tardía -37 tardía y forma 1 hispánica- y cerámica común -dos jarras- son formas cerámicas frecuentes en las necrópolis tardorromanas del valle del Duero.

<sup>6</sup> Ibidem, p. 84.

<sup>7</sup> Idem, «Sigillata hispánica de Liédena», *PV*, XIV, 52-53, 1953, p. 272.

<sup>8</sup> PALOL, P. y CORTÉS, J.: «La villa romana de la Olmeda, Pedrosa de la Vega (Palencia). Excavaciones de 1969 y 1970, vol. I», *AAH*, 7, Madrid, 1974.

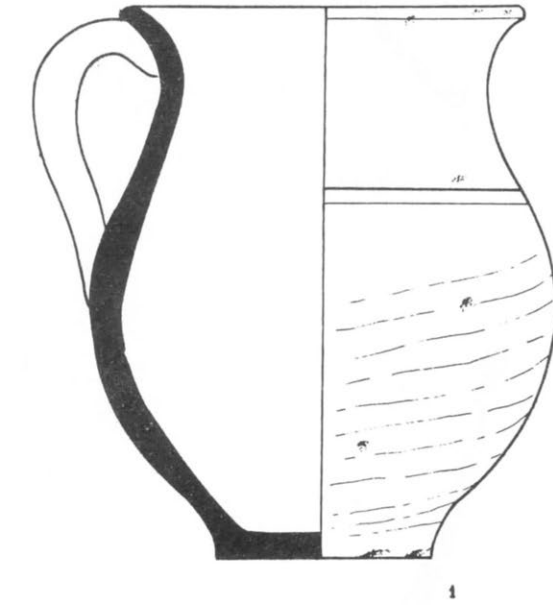
<sup>9</sup> CABALLERO ZOREDA, L.: «La necrópolis tardorromana de Fuentespreadas (Zamora). Un asentamiento en el valle del Duero», *EAE*, 80, 1974.

<sup>10</sup> FERNÁNDEZ, J. J.: «Dos tumbas tardorromanas en Villalpando (Zamora)», *Studia Zamorensia*, VI, 1985, pp. 42-49.

<sup>11</sup> PALOL, P.: «La necrópolis de San Miguel de Arroyo y los broches hispanorromanos del siglo IV», *BSAA*, XXXIV-XXXV, 1969, pp. 93-160.

<sup>12</sup> RIVERA MANESCAU, S.: «La necrópolis visigoda de Simancas», *BSAA*, V, fasc. XIII-XXI, 1936-39, pp. 7-20.





0 5 cm.

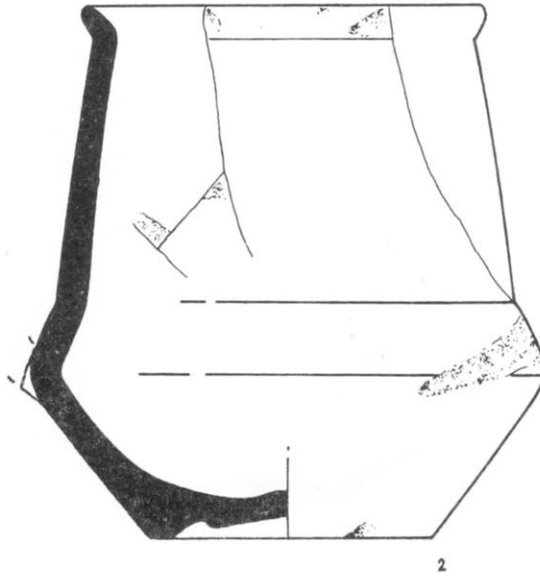


FIG. 3.1 *Materiales de la necrópolis de San Cristóbal de Entreviñas*

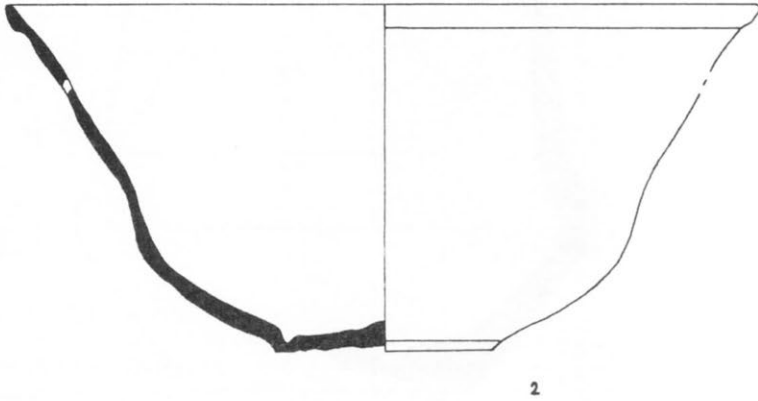
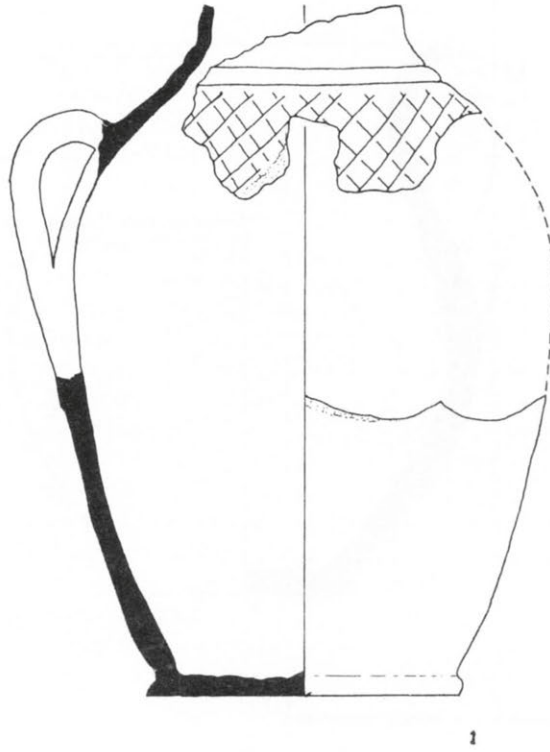


FIG. 3.2 *Materiales de la necrópolis de San Miguel del Valle*

Conocidas como Necrópolis del Duero, estos cementerios han sido interpretados por Palol<sup>13</sup> y Caballero Zoreda<sup>14</sup>, entre otros, como lugares funerarios pertenecientes a grupos de germanos establecidos como «limitanei» y/o «foederati» que protegían el «limes hispanicus» del Duero. Más adelante, Palol, basándose en los hallazgos de la villa de la Olmeda, alude a que podría tratarse de los enterramientos propios de los ejércitos defensivos de las «villae», supeditados al mando del «dominus» del territorio. Con esta interpretación se asume que se trata de enterramientos ligados a las «villae», sin que ello signifique perder el carácter militar de sus protagonistas.

A medida que se multiplican los hallazgos de estas necrópolis, se observa con más frecuencia que estos ajuares con elementos ofensivos no son, ni mucho menos, los más habituales y que incluso se podría discutir sobre el carácter militar de estos objetos. Así, para García Merino<sup>15</sup>, seguida por Abásolo<sup>16</sup>, este tipo de enterramientos correspondería a los habitantes de las «villae» o «vicus», es decir, de los asentamientos rurales en valles fluviales o jalonando vías de comunicación, muy numerosos en el Valle del Duero, si bien su ámbito de dispersión es mucho más extenso durante la baja romanidad, como así lo demuestra la existencia de una serie de necrópolis, entre otras la de Tarraco<sup>17</sup>, similares en características tipológicas y estructurales. De todos modos, su implantación en un ámbito geográfico concreto y rural resulta evidente por la frecuencia de hallazgos de estas necrópolis en dichos lugares, hipótesis que viene confirmada en el caso de «Las Cañamonas», ya que se encuentra junto a un asentamiento tipo «villae»<sup>18</sup>.

En cuanto a su cronología, la falta de ajuares representativos no nos permite determinar su datación con una mínima precisión. No obstante, por su extraordinaria similitud con el resto de las necrópolis tardorromanas del Valle del Duero, parece adecuado situarla entre los siglos IV y V d.C.

<sup>13</sup> PALOL, P.: «Romanos en la Meseta: el Bajo Imperio y la aristocracia agrícola en Segovia y la arqueología romana», *Simposium de arqueología romana* (Segovia, 1974), Barcelona, 1977, pp. 297-308.

<sup>14</sup> CABALLERO ZOREDA, L.: «La necrópolis tardorromana...», *op. cit.*, pp. 183-184.

<sup>15</sup> GARCÍA MERINO, C.: «Nueva necrópolis tardorromana en la provincia de Valladolid. El conjunto arqueológico de Castrobol», *BSAA*, XL-XLI, 1975, pp. 541-545.

<sup>16</sup> ABÁSULO, J. A.: *Excavaciones en el yacimiento de la Morterona, Saldaña (Palencia)*, Palencia, 1984, pp. 164-173.

<sup>17</sup> DUPRE I RAVENTÓS, X.: *Els enterraments del parc de la ciutat. I La problemàtica funerària de Tàrraco*, Tarragona, 1987.

<sup>18</sup> REGUERAS GRANDE, F.: «Un yacimiento romano en el valle del Esla: la 'villa' de Las Cañamonas», *AL*, XXXIII, 65, 1979, pp. 111-121.



## INDICE

### PREHISTORIA

#### PONENCIAS

LUIS BENITO DEL REY: <i>El Paleolítico inferior en la provincia de Zamora</i> .....	11
GERMÁN DELIBES DE CASTRO, JESÚS DEL VAL RECIO: <i>Prehistoria reciente zamorana: del Megalitismo al Bronce</i> .....	53
ANGEL ESPARZA ARROYO: <i>La Edad del Hierro en Zamora</i> .....	101
JORGE JUAN FERNÁNDEZ, HORTENSIA LARRÉN: <i>Historia de la investigación arqueológica en la provincia de Zamora. Situación actual</i> .....	127

#### COMUNICACIONES

JOSÉ IGNACIO MARTÍN BENITO: <i>El achelense en los valles norteños del Duero zamorano</i> ..	155
ANGEL PALOMINO LÁZARO: <i>Nuevas aportaciones al conocimiento del fenómeno megalítico en la provincia de Zamora</i> .....	173
J. A. RODRÍGUEZ MARCOS, J. DEL VAL RECIO: <i>Nuevos datos para la interpretación de los «Hoyos» Cogotas I. Un silo de Barcial de Barco</i> .....	201
CONSUELO ESCRIBANO VELASCO: <i>Contribución al estudio de la Edad del Hierro en el noroeste de Zamora: «El Castillo», Manzanal de Abajo</i> .....	211
JULIÁN SANTOS VILLASEÑOR: <i>Un yacimiento de la Primera Edad del Hierro, con cerámicas pintadas, en La Aldehuela (Zamora)</i> .....	225
JORGE SANTIAGO PARDO: <i>Un nuevo castro con acumulación de defensas en el Noroeste zamorano: Sejas de Sanabria</i> .....	241
ARTURO BALADO, ZOA ESCUDERO: <i>Piezas sobre asta de época celtibérica en la provincia de Zamora</i> .....	247
FRANCISCO JAVIER SANZ GARCÍA, JULIÁN SANTOS VILLASEÑOR: <i>Cajas celtibéricas de la provincia de Zamora</i> .....	255

## HISTORIA ANTIGUA

### PONENCIAS

ANTONINO GONZÁLEZ BLANCO: <i>La cristianización de Zamora</i> .....	267
JOSÉ MARÍA SOLANA SAINZ: <i>Caucenses, amallobrigenses y sus primeros contactos con los romanos</i> .....	301
LUIS CABALLERO ZOREDA: <i>Una conjetura sobre la iglesia visigoda de San Pedro de la Nave (prov. de Zamora)</i> .....	317

### COLABORACIONES

J. M. BLÁZQUEZ: <i>Mosaicos romanos de Zamora. Sta. Cristina de la Polvorosa. Los Talleres. Gusto artístico</i> .....	359
PABLO C. DÍAZ MARTÍNEZ: <i>El territorio de la actual provincia de Zamora en el contexto de la antigüedad tardía (siglos IV-VI)</i> .....	369
JOSÉ MARÍA BRAGADO TORANZO: <i>Aproximación al estudio de la red viaria romana en la provincia de Zamora</i> .....	379

### COMUNICACIONES

JAIME DIEZ ASENSIO: <i>Problemática en torno a toponimia prerromana en la provincia de Zamora</i> .....	411
MANUEL SALINAS DE FRÍAS: <i>El colectivismo agrario de los vacceos: Una revisión crítica</i> ....	429
AURORA M. GONZÁLEZ-COBOS DÁVILA: <i>Consideraciones en torno a la economía vaccea. Evolución de la misma</i> .....	437
M.ª DEL ROSARIO PÉREZ CENTENO: <i>El poblamiento romano en Zamora durante el siglo III d.C.</i> .....	445
LUIS A. GARCÍA MORENO: <i>Zamora del dominio imperial romano al visigodo. Cuestiones de Historia militar y geopolítica</i> .....	455
JESÚS CELIS SÁNCHEZ: <i>Apuntes para el estudio de la secuencia ocupacional de «La dehesa de Morales», Fuentes de Ropel, Zamora</i> .....	467
CARMEN GONZÁLEZ SERRANO: <i>Avance de la excavación realizada en el «Pago del Alba». Villalazán (Zamora)</i> .....	497
SANTIAGO CARRETERO VAQUERO: <i>Dos necrópolis tardorromanas en la provincia de Zamora: «Las Cañamonas» y San Miguel del Valle</i> .....	515
VIDAL AGUADO SEISDEDOS: <i>Comentarios sobre la red viaria zamorana en la región de Benavente</i> .....	525
JOSÉ A. ABÁSULO: <i>Comentario a la lectura del miliario de Milles de la Polvorosa</i> .....	539
J. A. ABÁSULO, R. GARCÍA ROZAS: <i>Sobre las estelas zamoranas y su ornamentación</i> .....	545
M.ª CRISTINA LIÓN BUSTILLO: <i>Aspectos decorativos y onomásticos de las estelas funerarias del occidente de Zamora</i> .....	561
ALEJANDRO BERMÚDEZ MEDEL, LUIS CARLOS JUAN TOVAR: <i>Talleres cerámicos de época romana en la provincia de Zamora</i> .....	571
ROSA GIMENO GARCÍA LOMAS: <i>El alfar romano de Melgar de Tera</i> .....	587

DAVID PRADALES CIPRÉS: <i>Nuevos datos para el comercio de los alfares riojanos de época romana en la provincia de Zamora</i> .....	611
JOSÉ RAMÓN LÓPEZ RODRÍGUEZ, FERNANDO REGUERAS GRANDE: <i>Sigillatas en relieve y estampadas de Villanueva de Azoague (Zamora)</i> .....	623
R. GARCÍA ROZAS: <i>Dos cabezas de época romana en el Museo de Zamora</i> .....	629
FERNANDO REGUERAS GRANDE: <i>Los mosaicos de la villa romana de Requejo (Santa Cristina de la Polvorosa)</i> .....	637
FERNANDO REGUERAS GRANDE: <i>Restos de pinturas romanas en la provincia de Zamora</i> ...	697
LUIS SAGREDO, ALBERTO CAMPANO: <i>Tesorillo alto-imperial de la zona de Sanabria</i> .....	721
CARLOS SANZ MÍNGUEZ, ALBERTO CAMPANO LORENZO, J. ANTONIO RODRÍGUEZ MARCOS: <i>Nuevos datos sobre la dispersión de la variscita en la Meseta Norte: Las explotaciones de época romana</i> .....	747

#### APÉNDICE

Figuras de los artículos de Fernando Regueras Grande, referentes a los mosaicos de la villa romana de Requejo (Santa Cristina de la Polvorosa), y los restos de pinturas romanas en la provincia de Zamora.

ACTAS

ACTAS

ACTAS

INSTITUTO DE ESTUDIOS ZAMORANOS  
"FLORIAN DE OCAMPO"  
CSIC  
DIPUTACION DE ZAMORA