

Sabadell en el primer quart del segle XX

per Albert Taulé i Imma Planell

INTRODUCCIÓ

A la primavera de l'any 1900, tot just encetat el segle XX, l'opinió pública sabadellenca, a l'igual que la catalana, es troba alterada. L'anunci de la visita del Ministre de Governació Eduardo Dato per diverses ciutats catalanes encén els ànims de les poblacions respectives. La política governamental provocà una constant animadversió quan encara el record de la pèrdua de les colònies de Cuba i Filipines -l'anomenat desastre del 98- era present. L'anunciada visita del ministre a Sabadell no s'arribarà a produir, possiblement per estalviar-se una mostra més del descontent que l'acompanyà durant tot el viatge. Sabadell, com Barcelona, Manresa i Terrassa, estava preparada per a mostrar els seus greuges i demanar la reconsideració de la política que s'estava portant a terme. Les senyeres en els balcons de les cases i les botigues tancades eren el símbol d'aquesta reivindicació.

Vint-i-cinc anys després, quan pel maig de 1924 es produeixi la visita de les màximes autoritats del país -el rei Alfons XIII i el general Primo de Rivera- a la ciutat, els sabadellencs, un cop més, mostraran el seu rebuig vers els seus directors tota vegada que mesures tan impopulars com la prohibició de l'ensenyament del català o la clausura de centres de signe catalanista ja s'havien adoptat. Les protestes, aleshores, no podien arribar massa lluny i per això tan sols els "xicots" d'Estat Català s'entretingueren a tapar l'ensenyament reial de l'automòbil en què viatjava el rei amb segells de propaganda catalanista (1).

Què succeeix a Sabadell entre aquestes dues dates extremes? Com han transcorregut aquests vint-i-cinc anys que semblen marcats per una lluita entre les accions d'uns governs i els interessos d'una població? Quina transformació sofrirà i com s'adaptarà la ciutat als nous temps?

EL CREIXEMENT DE SABADELL (2)

La importància de la ciutat de Sabadell dins el conjunt català en el primer terç del segle XX es troba, a primer cop d'ull, a nivell quantitatiu. Sabadell es troba en aquests anys entre les quatre primeres ciutats catalanes que segueixen la de Barcelona en nombre d'habitants, amb un ritme de creixement que la porta a doblar la seva població en el període esmentat.

A inicis del segle XX Sabadell compta amb uns 23.000 habitants, tenint per da-



Vista de Sabadell del 1911, des del cim de la xemeneia de Can Carol. Fotografia d'Arnau Izard. (A.H.S.)

vant les ciutats de Barcelona, Reus, Tortosa i Tarragona. En el primer decenni Sabadell creixerà i passarà a ocupar el segon lloc després de Barcelona. Aquesta posició la mantindrà durant els anys 20 i 30 arribant a 45.000 habitants al final del període. Cal dir que aquesta posició capdavantera (excepte feta de Barcelona) es veurà sempre acompanyada a molt poca distància per ciutats com Badalona, Terrassa, Lleida, Tortosa i Reus, que mantindran també un creixement constant.

El creixement de Sabadell, com el d'altres ciutats catalanes, es produirà gràcies a la constant arribada de població procedent d'altres indrets. El reclam i l'oportunitat que oferien els nuclis urbans en ple desenvolupament possibilità el goteig de població. Aquest creixement demogràfic, fruit de les aportacions externes -dels pobles de la comarca i de les comarques d'interior, principalment- determinarà l'expansió econòmica alhora que comportarà la transformació radical i accelerada de la ciutat.

Una de les primeres conseqüències d'aquest creixement serà la reordenació del terme municipal, fet que es produeix l'any 1904 amb unes clares connotacions polítiques (3). Sabadell absorbeix el nucli urbà de la Creu Alta amb uns 3.000 habitants, incorporant la seva parròquia de Sant Vicenç de Jonqueres. A més, la reordenació comporta també la incorporació de la

parròquia de Sant Julià d'Altura, el molí d'en Galí i les masies de Can Gambús, Castellarnau, Can Llonch, Mas Canals, Ca n'Oriac, Ca n'Ustrell, Ca n'Argelaguet i Can Deu, masies que hem de pensar que anaven acompanyades de les seves respectives terres.

Paral·lelament a aquesta reordenació es troba, també, i com a tònica general de tot el període, la transformació interna de la ciutat. Ja en els primers anys s'inicia la remodelació del nucli antic de la ciutat amb la creació de la plaça del Doctor Robert, el millorament dels carrers de la Palanca, Sant Josep i Mestre Rius, la urbanització de la plaça de l'Àngel i l'obertura de passos cap a la Creu Alta. Les millores en la via pública en aquests anys es concreten en l'empedrament d'alguns carrers alhora que es va creant la infraestructura necessària pel funcionament de la ciutat que va creixent.

Destaquen pels seus trets emblemàtics la construcció de la Torre de l'Aigua en els anys 1913-1915, obra de Francesc Izard; la transformació de la Rambla, iniciada en 1928, deixant de ser un passeig central per convertir-se en un "boulevard"; la construcció d'un mercat cobert, el Mercadal; i finalment, la pèrdua del Bosc de Can Feu com a parc públic.

A aquesta transformació urbana se li ha d'afegir el fet que a finals d'aquest període



Vista aèria de Sabadell del 1919, amb el velòdrom i l'església de la Creu Alta en primer terme. (Museu d'Història de Sabadell).

de Sabadell comptarà amb una nova via ferroviària. Al primitiu traçat, el tren del Nord, que encerclava gairebé tota la ciutat i que comptava amb dues estacions, li sortirà la "competència", tot i que amb unes característiques diferents. La nova línia està pensada per a trens de via estreta moguts per l'electricitat, que partint de Barcelona arribin al Vallès Occidental passant per localitats com ara Valldoreix, La Floresta, Sant Cugat i Bellaterra, potenciant d'aquesta manera la idea de "ciutats-jardí" com a llocs de residència. L'any 1919 el tren arribarà a Terrassa, i a Sabadell no ho farà fins l'any 1922, entrant per ponent fins a la carretera de Rubí. Tres anys més tard es disposarà d'una nova estació al bell mig de la ciutat, després d'una forta polèmica pel traçat -a l'aire lliure o ensorrat- que havia de seguir.

El creixement de la ciutat vingué determinat per les necessitats de la indústria i de la població que s'hi relacionava. L'eixampla de la ciutat incorpora quatre noves barriades: la de la Creu Alta, la d'Hostafrancs, la de Can Feu i la Creu de Barberà. La fisonomia que predominarà serà un traçat regular en el qual es barregen els vapors i les cases. L'expansió adoptarà una extensió considerable ja que es desenvolupa en un marcat sentit horitzontal, sense edificacions de pisos, on l'únic que destaca enmig de les monòtones rengleres de cases de planta baixa o planta i pis són algunes vivendes de propietaris adinerats, d'aire senyoriol i les xemeneies enlairades al cel, símbols de l'activitat fabril de la ciutat.

La ciutat de Sabadell creixia immersa dins la realitat catalana del moment i aquesta en aquests anys venia determinada -i cada cop d'una manera més preponderant- pel pes de la ciutat de Barcelona, metròpoli que comptava amb més d'un milió d'habitants l'any 1930 i que per la seva importància dirigirà les activitats econòmiques i polítiques catalanes. La resta de les ciutats catalanes intentaran desenvolupar una vida pròpia en la mesura que demostren una visió diferent i uns interessos propis, si bé sempre miraran de reüll la capital per antonomàsia. L'absorció, per part de Barcelona, esdevenia més evident com més properes s'hi trobaven les ciutats, a les quals restava independència i originalitat. Si bé la realitat barcelonina fou tan excepcional, que difícilment ciutats de la seva rodalia, com Sabadell i Terrassa, podien esdevenir "segones Barcelones", a no ser que es convertís en simples apèndix de la gran ciutat com fou el cas de l'Hostalet de Llobregat.

Sabadell es trobarà, doncs, en part, lligada per la proximitat de Barcelona, però no fins el punt de no tenir una vida pròpia. Sabadell seguirà el camí que marqui Barcelona en els diferents episodis de la història d'aquests anys (com ho farà de manera general tot Catalunya), però sempre presentarà uns problemes autòctons que necessitaran solucions pròpies. Aquesta necessitat de resoldre amb les seves forces els problemes sorgits en el si de la ciutat, donarà la personalitat a la col·lectivitat.

L'ACTIVITAT ECONÒMICA (4)

La vida econòmica de Sabadell ve determinada cada cop més per una activitat industrial especialitzada en el ram tèxtil, fet que li donarà un caràcter i una problemàtica específica. Enrera queda l'activitat agrària arraconada pel pes creixent de la indústria, del comerç i dels serveis, que fa que el caràcter de la ciutat es transformi encara més del que ho havia fet al llarg del segle XIX.

Dins la indústria, el ram tèxtil tindrà un pes totalment dominant, destacant-se la llana sobre el cotó. Li seguien en importància la indústria metal·lúrgica i amb un pes poc significatiu altres indústries com les que es dedicaven a construccions mecàniques, alimentació, materials de construcció, pells i cuirs, paper i cartró, productes químics i la indústria de la fusta. Totes aquestes indústries giraven entorn del tèxtil, a l'igual que el sector serveis i les activitats mercantils, que mostraran un creixement constant donat el seu estret lligam amb el desenvolupament industrial, i que assoliran un pes específic en el si de la ciutat a mesura que passi el temps.

Totes aquestes indústries, àdhuc les tèxtils, es realitzaven a partir d'un nombre conjunt de petites empreses individuals, de base familiar moltes d'elles, al costat d'unes poques empreses mitjanes i amb una pervivència de la manufactura domèstica. El que caracteritza la indústria local seria aquesta atomització i dispersió en fàbriques, grans i petites, relacionades entre elles en una complexa xarxa de diferents especialitzacions. Tot plegat dona a la indústria un caràcter gairebé familiar, del qual en resultaran diferents problemes; entre ells, la poca capacitat d'acumular el capital necessari per a una renovació tecnològica que possibilitaria la modernització desitjada, amb el fi d'assolir uns nivells òptims per enfrontar-se, amb seguretat d'èxit, al mercat nacional i estranger.

Aquesta feblesa de la indústria local farà que el destinatari últim de la producció tèxtil sigui únicament el mercat interior. Aquesta dependència determinarà el caràcter dels fabricants sabadellencs: el seu principal objectiu serà el manteniment d'un fort proteccionisme que resguardi de les ingerències estrangeres l'escadusser mercat nacional.

Les queixes, presents tothora i recollides a la premsa, venen motivades per la manca de sensibilització del govern a l'hora d'adoptar una política econòmica favorable als interessos dels fabricants, si bé el motiu de fons es troba en l'existència d'una indústria tèxtil feble per les pròpies característiques i el propi desenvolupament, el qual depèn únicament d'un

mercat interior encara més feble, reduït i inestable, producte d'unes estructures que en-cara esperen una modernització. La limitació és evident: la capacitat de consum de productes tèxtils de la població espanyola regulava el volum de la producció de les indústries sabadellenques. Si a tot això hi afegim que l'empresariat local es troba amb una manca desuport governamental -o, almenys, sense el suport que ells desitjarien- acabarem per entendre l'actitud que adopta la població, fabricants i obrers. Aquesta actitud serà la que presidirà durant aquests anys la vida econòmica i que es traslladarà a la ideologia i a les reivindicacions polítiques. Aquesta inestabilitat econòmica explica les característiques materials de la indústria i el discurs ideològic en l'àmbit polític.

DINÀMICA POLÍTICA

L'entrada al segle XX

La incidència de la política a la ciutat en els primers anys del nou segle es manifesta, com arreu de Catalunya amb més o menys força, en la generalització de la idea de l'esgotament del sistema bipartidista de la Restauració, basat en el falsejament de la representativitat popular i el control de l'Estat per part d'unes minories polítiques. Arran del desastre del 98 les classes directores catalanes reaccionen davant del model decimonònic i inicien la recerca d'una alternativa que afavoreixi els seus interessos. Aquesta recerca anirà estretament lligada a una intensa campanya de desprestigi dels partits dinàstics i per la demanda del sanejament del sistema electoral. A Catalunya serà l'hora en què les propostes catalanistes deixin de ser una

mera tendència de minories elitistes per esdevenir una veritable opció política que compti amb un ressò popular. La situació política està canviant i el catalanisme es donarà a conèixer com a ideologia i com a possible forma de govern.

A Sabadell tots aquests canvis es manifesten en fets concrets, com la creació de la Lliga Regionalista el febrer de 1902 i el triomf, en les eleccions a Corts l'abril de 1903, per part del candidat republicà Francesc Pi i Arsuaga enfront de Timoteo Bustillo, candidat monàrquic que havia estat el diputat "cunero" des de feia gairebé un decenni. Aquests representen els primers episodis -dins l'àmbit local- de les noves directrius que pren la política a Catalunya en un intent d'adequar la pràctica política a la realitat catalana del moment.

La transformació del moviment catalanista com a corrent polític organitzat en un partit de tipus modern -la Lliga Regionalista- comportarà, alhora que una major difusió d'aquesta ideologia, la seva divisió. Fins aleshores el catalanisme local havia estat representat pel Centre Català, entitat estretament vinculada a la Unió Catalanista, que comptava amb homes tan rellevants com Antoni de P. Capmany, els germans Duran Folguera, Manuel Folguera Duran i Francesc Armengol. Representava un catalanisme romàntic, radical, apolític i sentimentalment separatista. Era el lloc d'encontre de tots aquells que se sentien catalanistes per damunt de tot, reunits entorn d'un ideari que participava dels esquemes ideològics propis del final de segle passat, rebutjant el joc partidista i la participació electoral.

Enfront d'aquesta tendència la Lliga Regionalista representarà un ideari netament polític i pràctic. Calia un partit polític per entrar en la política activa, per defensar uns interessos, els de la burgesia catalana i sabadellenca; calia entrar en el joc polític, participar en les eleccions i reclamar no tan sols una atenció cultural, sinó també econòmica i social. Sempre, és clar, des d'una posició conservadora, mantenint un joc possibilista que permeti establir aliances amb forces de diferent signe polític. Els màxims representants d'aquest partit foren Ramon Picart i Pere Pascual, entre altres.

El Centre Català no arribarà mai a acceptar aquest possibilisme; es desvincularà de les accions de la Lliga Regionalista i es limitarà a acomplir una tasca -de cap manera secundària a la ciutat- de dinamització cultural i social, a la vegada que donarà suport a altres formacions polítiques, sempre de tendència progressista.

Malgrat l'impuls que presenta el catalanisme durant aquests anys, la gran força política a nivell popular a Sabadell està representada pel republicanisme, concretament per la seva branca federal, amb un important nucli a la ciutat entorn del Círcol Republicà Federal -la Catedral Republicana del Vallès- i un altre a la Creu Alta.

Contràriament al que passa a Barcelona, on el republicanisme radical, encapçalat per Alejandro Lerroux, havia atret la majoria dels vots obrers, Sabadell està dominada per un nucli de tradició federal, catalanista, de to autonomista i amb un programa clarament dirigit a les classes populars. Aquesta importància del federalisme constitueix un dels trets específics a destacar en la història de la ciutat, característica que es manifestarà al llarg de la seva història i en fets tan rellevants com la Setmana Tràgica on, enmig de l'eufòria revolucionària i fruit d'un pacte entre republicans -no lligats de manera activa a la revolta- i fabricants -que començaven a témer per les seves propietats- es proclama la República Federal per tal d'evitar mals pitjors a la ciutat i assegurar-se, si més no, que una part de la població revoltada se situï rera la seva dinàmica de govern.

En un segon terme apareixen els homes de la Unió Republicana que polemitzaran amb els federals a l'hora de presentar-se com a representants de les classes populars, si bé en les confrontacions electorals dels primers anys del segle es presentaran conjuntament, assolint la victòria i iniciant una majoria d'esquerres a l'Ajuntament, que durarà fins el 1909.



Visita de S.M. Alfonso XIII, el 18 d'abril de 1904, a la fàbrica Grau, S.A. acompanyat del Ministre de la Guerra i del Governador Civil. (Arxiu Històric de Sabadell).

La Solidaritat Catalana

La conjuntura política des del final de l'any 1905 ve determinada per la necessitat que totes les forces polítiques catalanes creïn un front comú per reaccionar davant la política d'agressió a Catalunya portada a terme pels governs d'aleshores. L'aliança prendrà forma en l'anomenada Solidaritat Catalana. Sabadell s'afegirà a la dinàmica general i participarà del moviment amb la propagació del seu ideari a través de la premsa i presentant una candidatura unitària en les eleccions generals d'abril de 1907 (excepció feta dels radicals i els monàrquics).

L'heterogeneïtat de forces polítiques que suposa la Solidaritat Catalana a Sabadell -Partit Republicà Federal, Unió Republicana, Partido Tradicionalista, Lliga Regionalista, Centre Català i Partit Republicà Federal de la Creu Alta- provoca, enmig de l'eufòria per les diferents victòries assolides, conflictes que demostren l'existència de diferents interessos i pels quals els participants quedaran ressentits.

Per una banda el moviment solidari a Sabadell posa de manifest, en un principi, el predomini de les forces federals que imposen el seu candidat en les eleccions a Corts d'abril de 1907. Francesc Pi i Arsuaga sortirà reelegit, mantenint la tradició federal del districte, si bé renunciarà a l'acta a final de l'any 1908. El federalisme sabadellenc no sortirà, però, ben parat de la conjuntura solidària. Els tractes amb les forces conservadores seran motiu de crítica per part d'aquells que pretenguin l'afebliment del federalisme. D'aquesta manera, les fortes crítiques dels radicals tindran ressò en el si de l'entitat federal, la qual entrarà en una forta crisi que portarà a la seva divisió i a la conseqüent pèrdua de suport social (5).

En les eleccions a Corts de febrer de 1909, per tal de cobrir la renúncia de Pi i Arsuaga es manifesta la pèrdua del timó solidari per part dels federals, mentre la Lliga Regionalista s'aprofita de la conjuntura. Jaume Cruells Sallarés, malgrat pertànyer al Centre Nacionalista Republicà, no serà acceptat pels federals que demanaran el vot en blanc. A pesar d'això obtindrà l'acta de diputat, si bé la candidatura lerrouxista que recollia el malestar federal aconseguirà nombrosos adeptes.

Pel maig de 1909 podem assenyalar la ruptura pràctica de la Solidaritat Catalana a Sabadell, perquè en les eleccions municipals els anteriorment coaligats es presentaran sota candidatures diferents.

La Setmana Tràgica i les seves conseqüències

Tots aquests problemes partidistes pas-

saran a un segon terme quan esclati la Setmana Tràgica el juliol de 1909. Una revolta, sens dubte popular, que paralitza la ciutat al llarg d'una setmana i que tingué com a causa immediata la tramesa continuada de reservistes al Marroc en una guerra del tot impopular que afectava directament a les classes més pobres de la ciutat degut a l'inadequat sistema de reclutament.

La ciutat, sense gairebé adonar-se'n, es trobarà immersa en el si de la protesta i els nuclis obreristes mostraran el seu descontent dirigint els seus atacs contra l'exèrcit i contra l'Església, amb un nou esclat d'anticlericalisme, present a la ciutat des de molt temps enrera.

Els fets de juliol commogueren de tal manera a la ciutat que es pot dir que ningú no restà aliè a les seves repercussions, i tots, sense distincions, hauran de replantejar-se les noves tàctiques a seguir en un futur.

Mentre la burgesia es mobilitza per aconseguir més garanties d'ordre, el moviment obrer local és qui rep de manera més directa les conseqüències de la repressió, que segueix a l'aplacament dels fets i que comporta el tancament de la majoria dels seus locals, així com dels seus principals òrgans d'expressió, la presó per a molts dels detinguts i l'exili per a uns altres. Tot plegat, mesures encaminades a la neutralització i desvirtuament del poder de les entitats obreres que havien esdevingut, arran dels fets revolucionaris, els símbols del màxim perill per a la salvaguarda de l'ordre.

Malgrat aquestes mesures i el desencís inicial, l'obrerisme sabadellenc es reorganitzarà ràpidament i aviat la ciutat viurà una intensa campanya per l'alliberament dels empresonats amb motiu de la Setmana Tràgica. Però el més sorprenent serà el fet que, just un any després, el moviment obrer local protagonitzarà una nova vaga -la vaga Seydoux- revitalitzant-se fins i tot abans que el moviment obrer barceloní. Aquesta nova acció demostra l'arrelament i la conscienciació dels ideals obreristes en els treballadors de Sabadell, que aconseguiran paralitzar altra volta la ciutat.

El conflicte amb l'empresa Seydoux arrenca de la vaga promoguda per la Federació Obrera Sabadellenca per tal que es passés de la remuneració del treball a preu fet a la de jornal. Els esdeveniments s'embolicaran amb el boicot a atres empreses i el locaut de la patronal i s'arribarà a la vaga general l'octubre de 1910, fins que la intervenció de les més altes instàncies posaren fi al conflicte mitjançant la força. Aquest episodi, però, tot i ser rellevant, no es pot considerar excepcional en el Saba-

dell del primer quart de segle, ja que les vagues i les reivindicacions obreres eren del tot habituals.

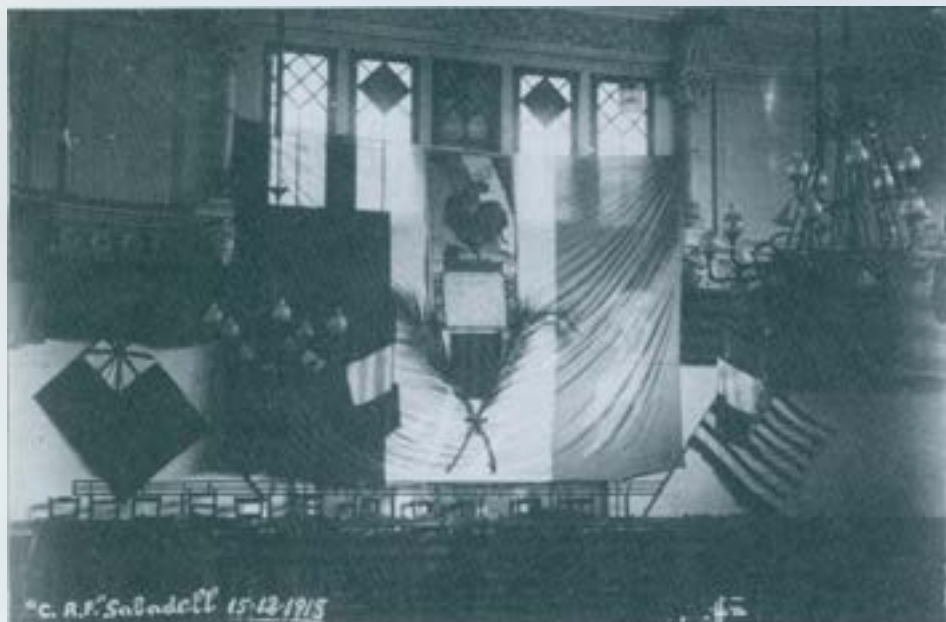
Una de les conseqüències que provocarà la Setmana Tràgica en el si de les associacions obreres serà la intensificació del seu caràcter apolític, potenciant el sindicalisme com a única forma de lluita social i arrossegant les classes populars cap a l'abstencionisme en les consultes electorals. L'abstenció popular, agreujada per la divisió de les forces esquerranes en federals i radicals, porta com a conseqüència la derrota d'aquests en les diferents eleccions que tenen lloc. La recuperació del vot popular tan sols podia venir de la màxima unió de les forces progressistes -federals, radicals i nacionalistes republicans- amb un clar programa social. Això no s'aconseguirà fins passada la conjuntura de la I Guerra Mundial, quan les campanyes de protesta per la guerra del Marroc, l'encaïment de la vida amb una agreujant puja de preus i la crispació general de la vida pública portin a la mobilització del vot popular. Aquest, pel que respecta al districte de Sabadell, donarà la victòria a Francesc Layret en les eleccions generals de 1919, i a Lluís Companys en les de 1920 i 1923; ambdós, membres destacats del Partit Republicà Català i partidaris de l'acostament del republicanisme amb el sindicalisme no violent.

Com ja hem dit, la Setmana Tràgica obligà tots els grups polítics a una recapitulació sobre les respectives posicions. S'ha assenyalat també que els federals perdran la majoria a la ciutat com a conseqüència del "mal ús" que feren de la seva representació de la classe obrera, la qual buscarà en el radicalisme de Lerroux, o en l'abstencionisme, la nova resposta política. En canvi, les forces de la dreta, un cop assumit l'ensurt de la Setmana Tràgica, iniciaran un rearmament material i ideològic, tot incorporant la lliçó del juliol passat.

La radicalització dretana a nivell material es manifesta en la voluntat de demanar més forces d'ordre a la ciutat i es concretarà en una petició, signada per les entitats econòmiques més representatives de Sabadell, on s'expressa el desig i la necessitat de la construcció d'una caserna de la Guàrdia Civil que permeti allotjar una més gran dotació de forces armades.

Per altra banda, el rearmament ideològic anirà pel costat de capitalitzar la part bona dels fets de juliol: es presentaran com els defensors de tota la ciutat, enfront els elements desestabilitzadors, designats per la propaganda com a immigrants exaltats, impregnats d'ideologia anticatalana.

Tots aquests canvis es veuran reflectits



Banderes dels països aliats en la I Guerra Mundial situades a l'interior del Círcol Republicà Federal. (Musus d'Història de Sabadell).

en les confrontacions electorals dels anys posteriors a la Setmana Tràgica. Els triomfs seran pels partits conservadors afavorits per la desmobilització popular. Els nous diputats per Sabadell tornen a ser monàrquics -primer, Josep Griera Dulcet i, després, Enric Turull- i el poder municipal també estarà a les seves mans on s'havien presentat coaligades les forces dretanes -carlistes, monàrquics i Lliga Regionalista- si bé en ocasions puntuals esdevindran adversaris.

La I Guerra Mundial i la crisi de 1917

De la campanya per la Mancomunitat, iniciada en 1911 i que durarà fins al seu assoliment l'any 1914, la premsa local adepta als postulats de la Lliga Regionalista se'n fa un ampli ressò i dedica una especial atenció a les intervencions de Manuel Folguera i Duran. Amb la propaganda catalanista, la Lliga Regionalista apareixia com a defensora dels interessos de tota la col·lectivitat catalana i, per tant, sabadellenca, si bé les seves idees d'ordre i de progrés econòmic tan sols complaien la burgesia local.

Sabadell viurà la I Guerra Mundial com la majoria de ciutats catalanes. L'opinió pública local es dividirà en germanòfils i aliadòfils segons preferències, interessos o status social sense que aquestes postures trascendeixin més enllà de discussions i batesses de carrer. Per altra part, la neutralitat beneficiarà extraordinàriament l'economia, i la indústria local experimentarà una nova embranzida aprofitant la conjuntura. La guerra portarà prosperitat econòmica per a la ciutat, si bé alguns especuladors s'enriquiran a costa del treball dels obrers.

Al marge de fets aïllats com les campanyes per a recaptar diners pro-damnificats, l'acolliment d'infants de països bel·ligerants o la crema de banderes d'aquests països, la ciutat mantindrà molt poc contacte amb tot el que significà l'enfrontament bèl·lic que no fos el que sortia publicat a la premsa, tot i que en rebrà les conseqüències, a nivell econòmic, fonamentalment. Uns, amb l'enriquiment progressiu, i els altres -la població mitjana i obrera- amb un empitjorament de les seves condicions de vida. La guerra europea provocà, a casa nostra, un augment de la producció, dels beneficis, de la feina, però les condicions de vida de la població obrera tardaren a millorar i se'ls feia impossible anivellar el seu pressupost familiar donat el constant augment de preus. Tal com assenyala Andreu Castells, "sense entrar en la guerra, el poble en sortí derrotat" (6).

Tot aquest malestar obrer s'acumulà fins a l'esclat de la vaga revolucionària, l'agost de 1917. L'Espanya de 1917 viu una triple crisi: política, militar i social. Per una banda es reclama la modernització de l'Estat amb la pràctica real del parlamentarisme; per l'altra, és el moment de l'aparició de les "Juntas Militares de Defensa", amb l'objectiu de defensar els interessos professionals dels militars; i per últim, cal afegir les reivindicacions dels obrers socialistes i anarcosindicalistes decebuts dels polítics i de la seva manca de solucions a la situació que estaven patint els obrers. Aquesta greu situació social tornarà a commoure la ciutat, en especial pel darrer dels factors esmentats.

Durant una setmana Sabadell tornarà a ésser escenari de lluites i enfrontaments

entre obrers armats i forces de la Guàrdia Civil, que acabaran amb nombrosos morts i ferits. La situació es podrà controlar quan el 20 d'agost l'exèrcit amb els seus canons, entri a la ciutat i redueixi els revolucionaris, posant fi a la vaga.

Una altra vegada la ciutat veurà tancar la porta de gran part dels locals i dels òrgans de premsa obrers. Tanmateix, però, la situació no s'havia solucionat. El malestar polític i, sobretot, social restava somort, però viu, i s'iniciarà un període difícil per a la ciutat. Per una banda, la crisi fabril generada per la fi de la guerra europea, i per l'altra, un moviment obrer cada vegada més ben organitzat i combatiu, van atemorir la burgesia local que no sabia trobar alternatives a la situació de tensió creixent.

Els anys vint

Les mesures dels fabricants anaren encaminades a la pervivència del seu status econòmic i la seva seguretat personal amb l'augment de les forces de seguretat, l'impuls del Sometent i la creació de policies paral·leles, com ara la Federació Patronal que es constituí el maig de 1920 i la creació del Sindicat Lliure uns mesos després.

S'inicia aleshores una època de terror per a la ciutat amb actes de pistolisme i successius atemptats a fàbriques i als seus propietaris, si bé no s'arribarà al grau de violència que assolí Barcelona. El terrorisme, la corrupció en afers municipals tèrbols, l'aplicació de la llei de fugues, les contínues sortides del Sometent al carrer i les activitats del Sindicat Lliure caracteritzaran la vida de la ciutat amb un creixent malestar social, agreujat pel manteniment de la guerra del Marroc i les irregularitats sofertes pels reclutes de Sabadell.

Les dues notes polítiques que revitalitzen l'enrarinat panorama local són, per una banda, les activitats dels diputats Layret i Companys i, per l'altra, la fundació, el juny de 1922, d'Acció Catalana, escissió de la Lliga Regionalista que aplegarà a Sabadell homes de la talla d'en Francesc Trabal.

Sabadell rebrà, com tot el país, una nova sotragada amb el cop militar del general Primo de Rivera i la instauració de la Dictadura. El cop d'Estat trobarà a Catalunya poca resistència -més aviat suport- donat el desencís d'una població cansada de tants anys de pistolisme, de la guerra del Marroc i de la ineficàcia de la vida parlamentària espanyola. La indiferència inicial dels sabadellencs aviat canviarà davant les primeres mesures anticatalanes. L'arribada del nou règim suposa per a la ciutat la clausura de moltes entitats, entre



Vista del capdamunt de la Rambla, entorn l'any 1925, amb la Plaça del Dr. Robert al fons. (Museu d'Història de Sabadell).

elles el Centre Català, el Foment de la Sardana i l'Acadèmia Catòlica, i seran prohibits l'Aplec de Togores, el romiatge a Montserrat i la Diada a Guimerà, tots ells perquè duïen a terme unes activitats de foment de la identitat i de la llengua catalanes.

La ciutat viu de nou una època políticament grisa sota el control de l'Ajuntament i del partit d'"Unión Patriótica", tot i que, tal com assenyala Josep M. Benaül, "sota la carcassa de la Dictadura se sentien, malgrat la repressió, el batec i l'impuls de la societat". (7)

L'anul·lament de la vida política no comportà, però, l'afebliment de l'esperit col·lectiu, ans el potencià. El camí de la cultura s'obrirà, si és que mai restà tancat, per abastar l'esperit sabadellenc, el qual iniciarà durant aquests anys un dels seus moments més pletòrics.

LA VIDA CULTURAL

Difícilment es pot reproduir tota l'activitat de vint-i-cinc anys de vida cultural d'una ciutat com Sabadell en unes breus notes d'intenció general. Nombrosos seran els personatges, entitats i fets que restaran innominats i que sens dubte formen part del patrimoni local.

La cultura sabadellenca de principis de segle és hereva de tots aquells homes formats en la Renaixença, que amb l'impuls de les idees catalanistes iniciaran el conreu d'una cultura pròpia. Personalitats com Manuel Ribot i Serra, Agnès Armengol, Joan Gorina o Antoni de P. Capmany allargaran el segle XIX més enllà de la

frontera del 1900.

La cultura no es desenvoluparà a la ciutat a redòs dels establiments oficials sinó que és fruit, en la seva major part, de la tasca de les associacions culturals, les entitats polítiques i els centres recreatius que nodrien la ciutat, en els quals predominava el caràcter popular i el mimetisme de les grans figures de les arts i de les lletres.

Les principals entitats que destacaran en el panorama cultural de començaments de segle seran, entre altres, l'Acadèmia Catòlica, que duia l'empremta de Feliu

Sardà i Salvany i de Lluís Carreras; el Centre Català, bressol del catalanisme burgès; l'Acadèmia de Belles Arts, que aplegava la majoria dels artistes locals; i el Círcol Republicà Federal. Cadascuna d'aquestes entitats promourà la creació de seccions que sovint esdevindran centres propis. D'aquesta manera trobem els Pomells de Joventut, lligats a l'Acadèmia Catòlica; del Centre Català sortiran el Centre d'Esports Sabadell (1903), l'Orfeó de Sabadell (1905) i el Centre Excursionista del Vallès (1908); i de l'Acadèmia de Belles Arts sorgirà l'Escola Industrial d'Arts i Oficis, que comptarà amb el suport del Gremi de Fabricants per a la seva creació.

Totes aquestes entitats dinamitzaran la vida diària de la ciutat amb les seves respectives programacions que comptaran amb vetllades literàries, aplecs de sardanes, concerts, conferències, obres de teatre i exposicions.

Les activitats es veuran recolzades per la premsa de l'època en la qual destaca el *Diari de Sabadell*, que apareix l'any 1910, la veterana *Revista de Sabadell* creada per Manuel Ribot i Serra, i la *Gazeta del Vallès*, entre els de major duració. Altres, com *Acció Catalana*, *El Pacte* i *L'Imparcial de Sabadell*, tindran una més curta durada. En les seves planes s'hi troben les col·laboracions de tota la intel·lectualitat local, abarcant temes tan diversos com el folklore, la política i la història. Els joves escriptors i poetes trobaran en aquestes planes el lloc on publicar les seves primeres creacions.

També els espais a l'aire lliure seran lloc preferent pels sabadellencs en els seus



Festa Major de 1913. Bosc de Can Feu. (Arxiu Històric de Sabadell).



Aplec Excursionista a La Mola, l'any 1920. Joan Montllor i Pujal dirigint-se als excursionistes. (Arxiu Històric de Sabadell).



Primera Festa de l'Arbre, l'any 1905, Plaça de Sant Roc. (Arxiu Històric de Sabadell).

actes culturals i de lleure. L'escenari natural del bosc de Can Feu permetia multitud d'activitats, des de llargues passejades, berenars i trobades esportives, a actes com aplecs de sardanes, concerts i representacions teatrals, algunes tan rellevants com la representació de "Terra Baixa" l'any 1915 o la representació de l'òpera "Carmen" per la Companyia del Liceu el 1917, que trascendiren més enllà de la ciutat.

A part d'aquest gran espai natural, cafès, bars, carrers, places i teatres constituïen també lloc idoni per a desenvolupar tota mena d'actes. Cada entitat comptava amb el seu cafè i moltes d'elles també amb un teatre, com el cas de l'Acadèmia Catòlica, la Societat Coral "Colón", la Lliga Regionalista o el Centre Sabadellès "Gelats", als quals s'haurien d'afegir el Principal, l'Euterpe, el Cervantes o els "Campos", com a teatres públics. La proliferació de teatres a la ciutat palesa que l'activitat de lleure predominant aleshores era el teatre, si bé li sorgirà, ja en aquests moments, un perillós competidor: el cinema.

Sovint, però, les passejades per la Rambla -indret on tenien lloc totes les manifestacions populars- o l'assistència als concerts de la Banda Municipal que es donaven en el temple modernista dels Jardinetes, eren els fets més quotidians de joves i grans, mentre que cap al tard dels dies de festa, l'assistència als balls més elegants, a càrrec d'orquestrats com la dels Muixins, la dels Fatxendes o el Quintet Padró, era obligada. Centres com el "Casino" o el Centre Industrial acollien aquests darrers, seguits a ben poca distància pels del Círcol Republicà Federal.

Altres activitats tenien lloc entorn el moviment excursionista. El Centre Excursionista del Vallès (1908), el Centre Excursionista de Sabadell (1914) i l'Agrupació Excursionista Terra i Mar (1926) agrupaven tots aquells preocupats per fo-

mentar a través de la pràctica de l'excursionisme uns valors culturals lligats a la geografia, la història, l'art i el folklore. El seus principals impulsadors són Joan Montllor i Pujal, Vicenç Renom, Josep Rosell, i Lluís Mas i Gomis.

Serà a partir dels anys vint que les lletres sabadellenques aportaran els primers grans noms propis del segle XX a la cultura catalana. L'antecedent immediat a aquesta petita "edat d'or" el trobem en la persona de Joaquim Folguera, introductor de les avantguardes literàries a la ciutat. Un grup que destacarà serà el format entorn al *Diari de Sabadell*; l'anomenada "Colla de Sabadell", integrada per Francesc Trabal, Joan Oliver i Armand Obiols. Tots ells practicaran un humor irònic alhora que portaran a terme, a partir de 1925, una elogiosa tasca editora amb les edicions de La Mirada, que acollirà les darreres novetats de la literatura catalana.

Paral·lelament farà la seva aparició la Biblioteca Sabadellenca creada per Joan Costa i Deu el 1924, que tindrà la voluntat de recollir les més destacades plomes locals, amb la publicació d'obres de Ribot i Serra, Agnès Armengol, Trias Fàbregas, Josep Cardona, Joan Sallarès, entre altres.

L'activitat literària, però, no se centra sols en aquestes dues col·leccions sinó que en podem trobar altres exemples en les revistes *Garba* i *Paraules*, i els *Almanacs de les Arts* de 1924 i 1925, on col·labora tota la intel·lectualitat sabadellenca entre la qual destaquen -a més dels ja esmentats-

Miquel Carreras, Joan Matas, Joan Garriga Manich i Joan Arús.

La resta de les arts no es queden al marge d'aquesta efervescència cultural. Noms com Vila Puig, Durancamps, Vila Arrufat, Joan Vilatobà, Marian Burguès, Feliu Elias i Grapa -cada un en la seva època i en la seva respectiva especialitzat-, entre molts altres, portaren el nom de la ciutat més enllà de les seves fronteres. Tampoc cal oblidar la importància del món musical, que comptà amb nombrosos seguidors dels quals sorgí el 1920 la primera Associació de Música de Catalunya.

NOTES

(1) Extret d'Andreu Castells: *Sabadell, in-forme de l'oposició*. Vol. IV. Sabadell, 1980.

(2) Les dades sobre població han estat extretes de Josep Termes: *De la Revolució de Setembre a la fi de la Guerra Civil*. Vol. VI de la *Història de Catalunya* dirigida per P. Vilar. Barcelona, 1987.

(3) Segons expliquen Andreu Castells i Josep Torrella, el pas de la Creu Alta al districte de Sabadell fou convingut pels diputats Pi Arsuaga i Alfons Sala per tal d'afavorir les seves respectives candidatures, ja que els vots republicans de la Creu Alta sobraven a un i li mancaven a l'altre.

(4) La informació bàsica per redactar aquest apartat ha estat extreta del treball d'Esteve Deu: *La indústria llanera en el primer quart del segle XX*. Tesi Doctoral. Sabadell, 1986.

(5) La divisió dels federals fou protagonitzada per elements lerrouxistes infiltrats en el "Círcol" els quals aconseguiren que aquest se separés de la Solidaritat Catalana. La divisió porta a la creació d'un nou grup que aplegarà els federals solidaris i els nacionalistes republicans.

(6) Andreu Castells: *L'art sabadellenc*. Sabadell, 1961.

(7) Josep M. Benaul: *Una ciutat en la República: Sabadell 1931-1936* dins *La República i la Guerra Civil. Sabadell 1931-1939*. Sabadell, 1986.

