



Para sonar mejor

Joan Albert Serra

Improvisación para instrumentos melódicos

Escalas para acordes diatónicos

Joan Albert Serra es colaborador de la revista española "Músicos" y, precisamente de dicha publicación (Madrid, No. 33, 1985), hemos adaptado este artículo originalmente dirigido a instrumentos de viento.

Cuando improvisamos estamos creando una nueva melodía sobre la progresión de acordes del tema original, y en toda melodía podemos distinguir tres tipos de notas:

- a) Notas del acorde.
- b) Tensiones.
- c) Notas de aproximación.

Las notas del acorde y las tensiones son las notas principales, y las de aproximación las secundarias. Veamos ahora con mayor detalle cuales son sus características.

NOTAS DEL ACORDE

Son las que constituyen el acorde básico: fundamental, 3a. y 5a. más la 6a. o la 7a. según el tipo de acorde. Estas notas se oyen directamente en relación con la armonía del momento.

NOTAS DEL ACORDE

D-7 G7 C

5 b7 5 3 5

TENSIONES

Son aquellas notas que sin pertenecer al sonido básico del acorde suenan bien con él. En general suenan bien todas aquellas notas que no se encuentren una 9a. menor (b9) por encima de alguna de las notas del acorde, o un tritono por encima de la 3a. menor (excepto b9 y b13 en los acordes Dominante 7a. que forman b9 con la fundamental y la 5a. del acorde respectivamente y si son posibles).

Para que el oído perciba estas notas como tensiones deben tener una cierta relevancia dentro de la melodía y ello ocurrirá cuando cumplan alguna de las siguientes condiciones:

1. Ser nota de larga duración: negra o más dependiendo del tempo.

TENSIONES

D-7 G7 C

(T9) 5 (T9) 5

2. Ser nota corta seguida de un salto melódico de una tercera menor o más, o seguida de pausa.

D-7 G7 C6

5 (T11) b7 (T13) 5 6

3. Ser nota corta atacada en parte fuerte y que resuelve descendentemente por tono o semitono sobre una nota del acorde en parte débil.

D-7 G7 C

5 (T9) 1 3 (T9) 1 1

NOTAS DE APROXIMACION

Son notas cortas que resuelven por tono o semitono sobre una nota del acorde o tensión. Pueden ser de dos tipos:

Diatónicas: son las que pertenecen a la escala del acorde del momento (más adelante veremos a qué escala nos referimos).

NOTAS DE APROXIMACION

b3 (D2) b3 1 3 (D4) 5 7

Cromáticas: son las que no pertenecen a la escala del acorde del momento y resuelven por semitono sobre una nota del acorde o tensión.

5 (C) 5 3 1 5 (C) 1

Si extendemos por terceras las cuatro notas básicas de un acorde de 7a. aparecen las tensiones y notas de aproximación diatónicas: 9a., 11a. y 13a, que pueden ser agrupadas en forma de escala. Así pues todo acorde define una escala, la cual variará, en lo que se refiere a la extensión superior del acorde, según cual sea la función del acorde en relación con la tonalidad en la cual se encuentre.

C-7

1 b3 5 b7 9 11 13

1 9 b3 11 5 13 b7 1

Dentro de esta escala podrán ser consideradas como posibles tensiones las que cumplan con lo visto anteriormente, y si no es así serán consideradas como notas a evitar (o sea que únicamente podrán ser utilizadas como notas de aproximación).

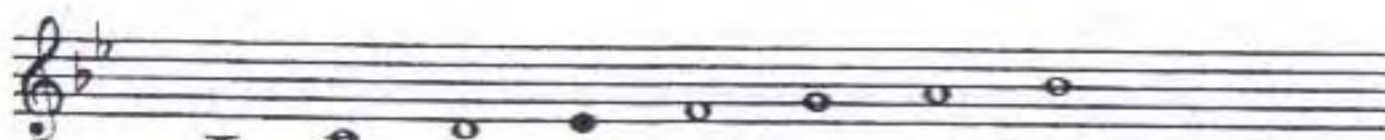
Veamos a continuación las escalas que llevarán los acordes/diatónicos a una tonalidad mayor. Puesto que son acordes diatónicos es lógico que las notas utilizadas para completar la escala pertenezcan también a la misma tonalidad. Las notas a evitar están en negro y están analizadas como posibles notas de aproximación diatónicas y el grado de la escala que constituyen.

ACORDES DIATONICOS



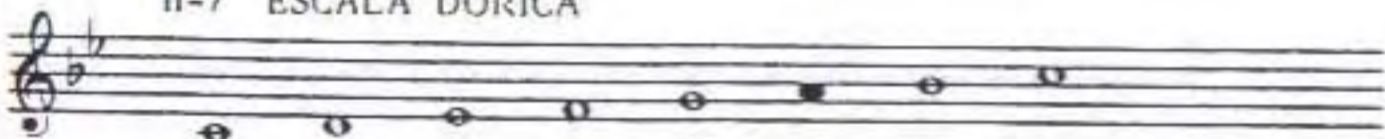
I maj7 II-7 III-7 IV maj7 V7 VI-7 VII-7(b5)

I maj7 ESCALA JONICA O MAYOR



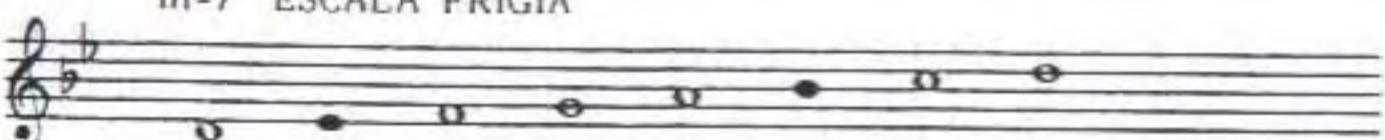
1 T9 3 D4 5 6(13) 7 1

II-7 ESCALA DORICA



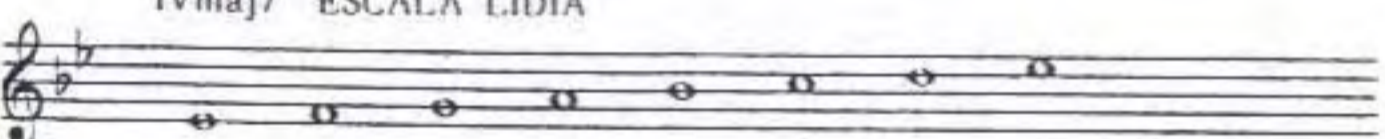
1 T9 b3 T11 5 D6 b7 1

III-7 ESCALA FRIGIA



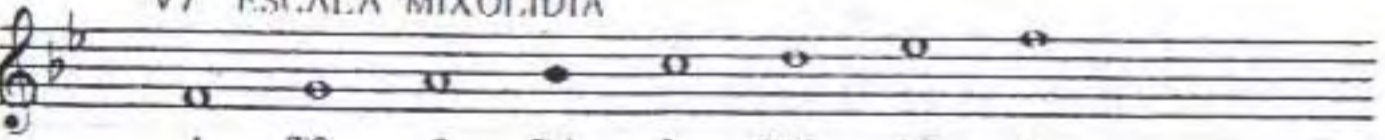
1 Db2 b3 T11 5 Eb6 b7 1

IV maj7 ESCALA LIDIA



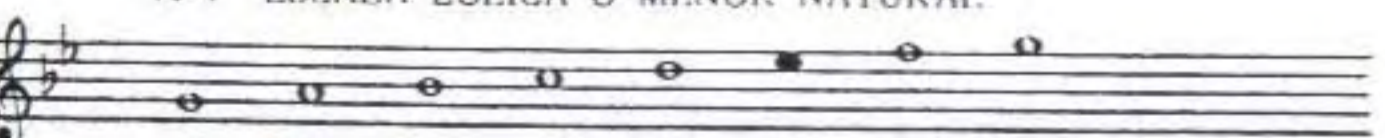
1 T9 3 T#11 5 T13(6) 7 1

V7 ESCALA MIXOLIDIA



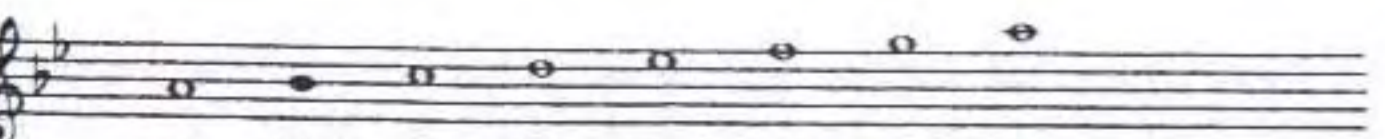
1 T9 3 D4 5 T13 b7 1

VI-7 ESCALA EOLICA O MENOR NATURAL



1 T9 b3 T11 5 Db6 b7 1

VII-7(b5) ESCALA LOCRIA



1 Db2 b3 T11 b5 Tb13 b7 1

Estas escalas representan las notas que tenemos a nuestra disposición para improvisar sobre un determinado acorde (sin contar evidentemente las notas de aproximación cromáticas). Esto no quiere decir que debamos tocar la escala entera sobre cada uno de ellos y convertir los solos en una serie de ejercicios técnicos sobre escalas. Recordemos en todo momento que la técnica debe ser un vehículo para una mejor expresión artística y que lo importante de un solo no son las escalas utilizadas sino la expresividad conseguida a través de su contenido melódico-rítmico, cuyo juez debe ser siempre el oído.

Pero no sólo se trata de repúblicas e imperios, sino de la totalidad de la cultura como conquista del hombre, como aventura hasta la filosofía, desde los primeros signos inventados por los seres humanos para comunicarse hasta las más sutiles creaciones de la música. Aventura que el discípulo debe sentirla como tal, en un combate emocionante contra las potencias de la naturaleza y de la historia. No enciclopedismo muerto, ni catálogo, ni ciencia hecha, sino conocimientos que se van haciendo cada vez en cada espíritu, como inventor y partícipe de esa historia milenaria. No información sino formación. "Saber de memoria es no saber", aseveraba Montaigne. Unicamente así puede lograrse ese hombre culto que constituye el ideal de una comunidad, no ese individuo polimático que conoce muchas "modalidades de las cosas", según la expresión de Max Scheler, ni tam- poco el que únicamente es capaz de dominar y predecir, porque aquél es un simple erudito, y éste un puro hombre de ciencia, sino quien detenta un conjunto de elásticos sistemas que confieren al intuición, el dominio y la valoración de la realidad.

Ernesto Sabato