

# Informe Preliminar Políticas educativas en el contexto internacional

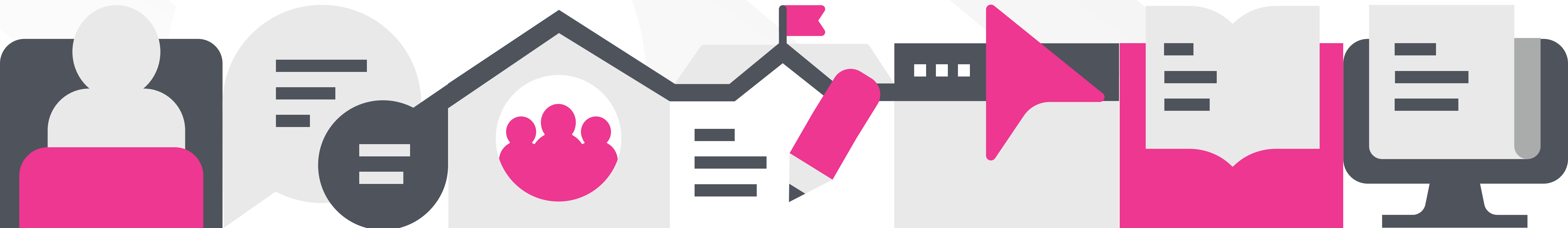
Continuidad pedagógica en el marco  
del aislamiento por COVID-19

Julio 2020



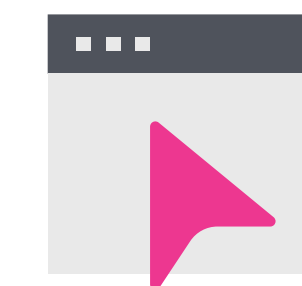
Ministerio de Educación  
Argentina

Secretaría de Evaluación  
e Información Educativa



# Índice

Creditos	4
Presentación	5
Introducción	8
<b>1. La continuidad pedagógica</b>	<b>10</b>
1.1. Plataformas educativas	10
1.2. Estrategias televisivas y radiales	11
1.3. Libros digitales	12
1.4. Materiales impresos	13
1.5. Notas sobre las estrategias de continuidad pedagógica	13
<b>2. El retorno a las escuelas</b>	<b>14</b>
<b>3. Currículum, evaluación y regímenes académicos</b>	<b>18</b>
<b>4. Estrategias para la población en condiciones de vulnerabilidad</b>	<b>20</b>
<b>5. Estudios sobre la situación</b>	<b>22</b>
<b>6. La construcción política: dinámicas, actores y relaciones</b>	<b>23</b>
<b>7. Conclusiones provisionarias</b>	<b>25</b>
<b>Cuadros comparativos</b>	
Continuidad pedagógica y retorno a las aulas	26
Cuestiones curriculares y docentes	35
Evaluación y regímenes académicos	44
Estrategias de atención a las desigualdades y a la población en condiciones de vulnerabilidad	51
Cuestiones vinculadas con actores, financiamiento y evaluación de la situación	58
<b>Fuentes consultadas</b>	<b>64</b>
<b>Anexo Metodológico</b>	<b>66</b>



Para acceder  
a cada apartado,  
puede hacer clic  
sobre el título

## Notas sobre la edición

.....

Permitida su reproducción total o parcial con mención de la fuente. 2020, Ministerio de Educación Pizzurno 935, CABA Impreso la ley 11.723.

.....

Ministerio de Educación de la Nación  
Informe preliminar : políticas educativas en el contexto internacional /  
1a ed . - Ciudad Autónoma de Buenos Aires : Ministerio de Educación  
de la Nación, 2020. Libro digital, PDF - (Evaluación Nacional del  
Proceso de Continuidad Pedagógica)

Archivo Digital: descarga  
[ISBN 978-950-00-1320-8](#)

1. Acceso a la Educación. 2. Derecho a la Educación. I. Título.  
CDD 379

## Créditos

.....

### Material producido por el Ministerio de Educación de la Nación

**Secretaría de Evaluación e Información Educativa.** Gabriela Diker. **Director Nacional de Evaluación de la Calidad y Equidad Educativa.** Leandro Bottinelli. **Directora de Evaluación de Aprendizajes.** Bárbara Briscioli. **Coordinadora de Gabinete.** Natalia Stoppani. **Directora del Observatorio del Derecho a la Educación y responsable del informe.** Fernanda Saforcada. **Equipo técnico.** María Inés Zúñiga, Yamila Goldenstein y Carola Palazzo. **Diseño editorial.** Julieta Melina Jiménez y Emiliana Soledad García. **Colaboración.** Juan Pablo Rodríguez y Coralia Vignau. **Comunicación.** María Cecilia Toledo, Gustavo Adrián Streger y Julieta Melina Jiménez.

## Presentación



La extensión planetaria de la pandemia del COVID 19 y el aislamiento social obligatorio como principal medida preventiva, colocaron a los sistemas educativos de la mayor parte de los países del mundo frente a una situación inédita en la historia de la escolarización. Más del 90% de la población estudiantil (aproximadamente 1.500 millones de niños, niñas y jóvenes) fue afectada por el cierre de escuelas en más de 180 países.

Frente a esta situación, los Estados han desarrollado distintas estrategias para sostener lo que se ha llamado la continuidad pedagógica, es decir la continuidad del vínculo de los y las estudiantes con las escuelas y los aprendizajes. Aunque las estrategias y las características de la continuidad pedagógica, muestran variaciones de acuerdo a la disponibilidad de recursos de los Estados, la intensidad, los antecedentes de trabajo en entornos virtuales de los distintos sistemas educativos, las posibilidades de conectividad y de acceso a soportes digitales en los hogares, las condiciones de vida generales de las familias, etc., estamos frente a un proceso que presenta, en todos los países, una característica en común: se fue

“inventando” y sistematizando sobre la marcha, dado que **ningún sistema educativo en el mundo estaba preparado para traspasar masivamente a los hogares, de un día para el otro, la educación escolar de la totalidad de sus estudiantes.**

Desde esta perspectiva **la propia continuidad pedagógica debe ser entendida como un intenso proceso de aprendizaje de los sistemas educativos, y en tanto tal, debe ser evaluada.** En este proceso han intervenido la provisión de recursos materiales y pedagógicos y las orientaciones producidas por los Estados, tendientes a otorgar mayor sistematicidad a las acciones a medida que se prolongaba el aislamiento preventivo. Pero fundamentalmente, ha sido resultado de la creatividad y el compromiso de escuelas, docentes y familias, que han reinventado, en un contexto de altísima complejidad, los modos de sostener a la distancia, la relación de los niños, niñas, adolescentes y jóvenes con la escuela y el aprendizaje.

En la Argentina, la suspensión de clases en todos los niveles educativos fue establecida el lunes 16 de marzo de 2020, a través de la Resolución N° 108/20

del Ministro de Educación de la Nación, en principio por 14 días y luego extendida por el decreto presidencial que estableció el aislamiento social preventivo y obligatorio como medida sanitaria frente a la expansión del COVID-19. Esa misma semana, los gobiernos nacional y jurisdiccionales comenzaron a desplegar un conjunto de acciones destinadas a garantizar que las escuelas siguieran abiertas para sostener el servicio de alimentación y a diseñar e implementar iniciativas para viabilizar la continuidad pedagógica. Con el correr de los días, los distintos niveles institucionales (Estado nacional, estados provinciales y establecimientos educativos) y los y las docentes, fueron desplegando una amplia batería de acciones con el objetivo de sostener y sistematizar el vínculo con los y las estudiantes y la actividad educativa hasta el día de hoy.

Luego de varios meses de trabajo en el marco de la continuidad pedagógica y ante la perspectiva de un retorno a clases que presentará grandes complejidades, se plantea la necesidad de contar con una evaluación que ofrezca evidencia rigurosa sobre las características de las acciones que están

desplegando los actores en distintos niveles y el alcance y recepción que tienen.

Para ello, el Consejo Federal de Educación a través de su Resolución N° 363, aprobó la implementación de la Evaluación Nacional de la Continuidad Pedagógica, que aborda distintas dimensiones de este proceso.

Como marco general, y teniendo en cuenta que el aprendizaje acumulado por el sistema educativo se nutrió de los intensos intercambios internacionales que se sostuvieron en estos meses, esta Evaluación incluye una línea que sistematiza la experiencia internacional y la interroga a la luz de los problemas que debemos abordar en la Argentina (línea 1).

La línea 2 de esta Evaluación Nacional aborda las características y alcance de las políticas implementadas por los Estados nacional y provinciales, que han procurado fortalecer las condiciones de sostenimiento de la continuidad pedagógica y reducir los efectos de la suspensión de clases en las brechas de desigualdad social y educativa, a través de la provisión de recursos materiales y pedagógicos en gran

escala, y han ido produciendo progresivamente orientaciones destinadas a sistematizar el proceso educativo en todos los niveles del sistema.

A través de encuestas a equipos directivos y docentes, aplicadas a una muestra representativa a nivel nacional, provincial, por sector de gestión (estatal y privado) y ámbito (rural y urbano), esta Evaluación se propone, a través de sus líneas 3 y 4, conocer las características de la continuidad pedagógica, las condiciones institucionales para su organización y sostenimiento en las escuelas, las condiciones de enseñanza y de organización del trabajo docente, los canales y frecuencia de la comunicación que pudo sostenerse con las y los estudiantes y sus familias, las decisiones didácticas tomadas por los y las docentes para seleccionar contenidos, secuenciar las actividades y diseñar los recursos para sus estudiantes, los modos de articulación del trabajo de los docentes entre sí y con los directivos de sus escuelas, entre otras dimensiones.

La línea 5, desarrollada en alianza con el Programa de Educación de UNICEF Argentina, consiste en una

encuesta telefónica a 2800 familias, sobre las actividades educativas desarrolladas por los estudiantes de la educación obligatoria en sus propios hogares durante el período de la suspensión de clases presenciales. En este caso la Evaluación se propone, entre otras dimensiones, reconocer el contexto familiar y comunitario en el que se desarrolla el aislamiento social de los niños/as y adolescentes y las desigualdades que atraviesan esta experiencia, identificar en qué medida y qué características asume el acompañamiento adulto de las actividades escolares realizadas en el hogar, caracterizar los recursos materiales con que cuentan los estudiantes en sus hogares para la realización de actividades escolares y explorar expectativas respecto del retorno a clases.

Finalmente, la Evaluación Nacional de la Continuidad Pedagógica incluye un dispositivo que se aplicará durante el proceso de reanudación de las clases presenciales, que permitirá, en contraste con la información de matriculación a marzo del 2020, determinar con precisión la proporción de estudiantes que no retome su escolaridad y diseñar políticas específicas de acompañamiento y seguimiento de sus trayectorias.



Sabemos que los resultados del proceso de continuidad pedagógica no sólo serán heterogéneos. La situación de pobreza que afectaba ya al 50% de los niños, niñas y adolescentes en la edad de la educación obligatoria, las desigualdades en el acceso a la conectividad y la disponibilidad de dispositivos digitales, las diferencias en las condiciones del hábitat y en las posibilidades de las familias de acompañar la educación en los hogares, así como las desiguales condiciones de trabajo de escuelas y docentes, está impactando en la profundización de las brechas de desigualdad social y educativa ya

existentes en la Argentina. Conocer la dimensión de este problema y convertirlo en objeto prioritario de las políticas educativas es un propósito que recorre todas las líneas de la evaluación que estamos llevando adelante.

Con el objeto de poner rápidamente a disposición información relevante para la toma de decisiones en las próximas etapas y de cara al inicio del proceso de reanudación de clases, se presenta en este informe, una sistematización de la experiencia acumulada en quince países con realidades

educativas y epidemiológicas diferentes. El propósito de esta línea en el marco de la Evaluación Nacional es identificar problemas comunes, alternativas de solución y posibles efectos a la luz de los problemas que debemos abordar en la Argentina (línea 1).

El informe que aquí se presenta constituye uno de los resultados parciales de la Evaluación Nacional de la Continuidad Pedagógica cuyo producto final integrará y pondrá en diálogo los resultados producidos en las distintas líneas que la componen.

.....  
**Dra. Gabriela Diker**  
Secretaria de Evaluación  
e Información Educativa

# Introducción

Entre fines de marzo e inicios de abril, prácticamente en todo el planeta se suspendieron las clases presenciales y se pusieron en marcha diversas iniciativas orientadas a sostener la escolaridad.

En marzo de 2020 la Organización Mundial de la Salud declaró que el mundo se encontraba frente a una pandemia producto del COVID-19. Esta situación llevó a los gobiernos a tomar decisiones que impactaron en diversos órdenes de la vida social y económica, entre ellos, el funcionamiento de los sistemas educativos. Las máximas autoridades debieron desarrollar diferentes estrategias para hacer frente a la crisis sanitaria y, al mismo tiempo, garantizar el derecho a la educación de millones de niños, niñas, jóvenes y adultos/as en el mundo entero. Entre fines de marzo e inicios de abril, prácticamente en todo el planeta se suspendieron las clases presenciales y se pusieron en marcha diversas iniciativas orientadas a sostener la escolaridad. Observando lo sucedido desde entonces, es posible identificar con claridad dos momentos. Una primera etapa caracterizada por los debates y las alternativas implementadas con el fin de sostener la continuidad pedagógica en el contexto de la suspensión de las clases presenciales, y una segunda, en la que el intercambio público y los gobiernos se concentraron en las decisiones vinculadas con el retorno a las clases presenciales.

El objetivo de este informe es ofrecer un panorama de las iniciativas educativas desarrolladas por un conjunto de países en el contexto de la pandemia por COVID-19, acercando información sobre algunas de

las principales dimensiones a considerar en esta situación, tales como la continuidad de clases en el marco de la no presencialidad, el regreso a las aulas, el tratamiento del currículum, la atención a sectores en condiciones de vulnerabilidad, entre otras. La información permite analizar las diferentes orientaciones y estrategias de las respuestas dadas por los gobiernos así como identificar características particulares y cuestiones comunes entre ellas.

Este documento constituye el primer resultado de la línea 1 “Contexto internacional y regional” en el marco de la Evaluación Nacional de la Continuidad Pedagógica, que se propone conocer e interrogar las experiencias internacionales a la luz de los problemas que debemos abordar en la Argentina.

Los países seleccionados para el relevamiento fueron definidos teniendo en consideración que correspondieran a diferentes regiones del norte y del sur; que fueran diversos en su organización política y su situación social y económica; que abarcaran procesos epidemiológicos y políticos disímiles respecto del impacto de la pandemia y su evolución; y, por último, se tomó en cuenta la disponibilidad y el acceso a la información, condición central para poder desarrollar este estudio. En función de todo lo anterior, se definieron los siguientes casos: de

América Latina, **Argentina, Brasil, Chile, Colombia, México y Uruguay**; de América anglosajona, **Canadá y Estados Unidos**; de Europa, **Alemania, España, Francia, Noruega y Suecia**; finalmente, de Asia, **China y Corea del Sur**. Como puede observarse, se trata de un conjunto heterogéneo tanto por su ubicación como por sus características políticas y sociales, y su situación epidemiológica.

Para analizar estos países y comprender las decisiones y acciones que han desarrollado en el contexto de la pandemia, resulta clave tener presentes dos cuestiones. La primera tiene que ver con la forma de organización política, más centralizada o más federal. El nivel de descentralización resulta clave al momento de considerar las decisiones tomadas, su incidencia en los territorios y las dinámicas desplegadas. Decisiones sobre el currículum, la continuidad pedagógica, la evaluación o el retorno a las aulas, entre otras, son tomadas por distintos niveles de gobierno según el país del que se trate. En muchos casos, el nivel de descentralización alcanza a los municipios, siendo las juntas escolares las que deciden. En particular, queremos resaltar el caso de Canadá, cuyo gobierno central no cuenta con un Ministerio de Educación. Por este motivo, para el presente análisis se trabajó con Ontario, la provincia de mayores dimensiones de acuerdo con su población.



## Evaluación Nacional del Proceso de Continuidad Pedagógica

Internacional Argentina Docentes Equipos Directivos Hogares

La segunda cuestión de relevancia se vincula con las medidas adoptadas para enfrentar la pandemia, en especial dos de ellas: el aislamiento social obligatorio y la suspensión de las clases presenciales. Entre los países tomados para este estudio, **Argentina, Chile, Colombia, España, Francia y Noruega** dispusieron el aislamiento obligatorio. **México** también lo dispuso pero más tardíamente y en forma voluntaria. En el caso de **China**, esto fue definido sólo para dos provincias y en el de **Alemania**, fue decidido en acuerdo por el gobierno central y los Estados federados. En **Brasil, Canadá y Estados Unidos**, no hubo una disposición central pero la mayor parte de los Estados subnacionales tomaron esta determinación. No obstante, es importante dentro de este último grupo diferenciar los casos de Estados Unidos y Brasil, en los que hubo un desacuerdo explícito del gobierno nacional con las decisiones de los Estados subnacionales de establecer la cuarentena. Por último, en los casos de **Corea del Sur, Suecia y Uruguay** no hubo disposición de aislamiento obligatorio en ninguno de los niveles estatales. No obstante, sí se tomaron medidas sanitarias como el distanciamiento social, el uso de tapabocas, la limitación a reuniones numerosas y/o la recomendación de no salir excepto para actividades de importancia.

En cuanto a la suspensión de clases presenciales, esto fue dispuesto en todos los países, excepto **Suecia**, que sólo lo implementó para el nivel secundario y superior (no para la educación infantil y primaria). Sin embargo, en los casos de **Alemania, Brasil, Canadá y Estados Unidos**, al igual que con la definición del aislamiento social, esta decisión no fue adoptada por el gobierno central sino por la gran mayoría de los Estados subnacionales. Los presidentes de **Brasil y Estados Unidos** manifestaron su desacuerdo con esta medida y han realizado declaraciones públicas exigiendo el regreso a las clases presenciales, lo que ha generado tensiones entre los diversos ámbitos de gobierno.

Debido a los cambios vertiginosos en relación con la situación sanitaria y las decisiones de política educativa, es importante aclarar que la información que aquí se comparte no es exhaustiva. Lo dinámico del contexto y las dificultades para acceder a los datos a causa de las redefiniciones y modificaciones permanentes de decisiones y documentos, vuelven muy complejo el relevamiento e imposibilitan la exhaustividad. La información que se comparte fue relevada entre el 1 y el 20 de junio. Para ello, se recurrió a fuentes oficiales (sitios web y documentos gubernamentales), plataformas de organismos

internacionales y, en algunos casos, se complementó con medios periodísticos e informantes claves (el detalle de las fuentes se encuentra en las últimas páginas).

Este informe está integrado por dos apartados. En el primer apartado se presenta un análisis estructurado en torno a algunos de los ejes más relevantes para comprender las respuestas que los sistemas educativos llevaron adelante con el fin de garantizar el derecho a la educación. Las formas que asumió la continuidad pedagógica en los distintos países y los recursos disponibles para ello; las alternativas que se plantean sobre el retorno a la presencialidad en las escuelas; las estrategias impulsadas por los gobiernos en relación con las desigualdades y la atención de los sectores en condiciones de vulnerabilidad; los distintos modos de construcción política en el campo educativo y los estudios o evaluaciones hechas sobre la situación, son los ejes que organizan este análisis. En un segundo apartado, se presentan los datos relevados, en clave sintética y comparada, para el conjunto de los países y de las dimensiones relevadas.



# 1. La continuidad pedagógica

Las estrategias llevadas a cabo por los gobiernos para sostener la continuidad pedagógica han sido múltiples.

Durante la etapa de cierre de escuelas y en los primeros momentos de reapertura, han sido múltiples las estrategias llevadas a cabo por los gobiernos para sostener la continuidad pedagógica en los niveles obligatorios de escolaridad. Los Ministerios de educación ofrecieron un repertorio de iniciativas que, si bien fueron diversas, coincidieron en la mayoría de los casos en el uso de tres alternativas. Por un lado, **plataformas digitales** en las que se pusieron a disposición contenidos educativos, bibliotecas digitales y recursos para docentes, alumnos y alumnas, y familias. Por otro lado, **televisión y radio**, medios que presentan un mayor alcance, permitiendo llegar con contenidos educativos a prácticamente toda la población. Por último, en muchos países se recurrió a la distribución de materiales impresos destinados a estudiantes sin conectividad. Las alternativas fueron similares pero no los tiempos en que lograron instrumentarse. En este sentido, pudo observarse la relevancia que tuvo el hecho de contar previamente con algún desarrollo de plataformas de comunicación (digitales, televisivas o radiales) y/o de contenidos digitales o audiovisuales, ya que esos países lograron producir y montar los nuevos contenidos con mayor rapidez.

Las iniciativas desplegadas son numerosas. A continuación se describen algunas de las que se identificaron como las más significativas en los portales nacionales.

## 1.1. Plataformas educativas

En todos los países estudiados se han encontrado plataformas educativas impulsadas por los gobiernos para alumnos, familias y docentes. En **Alemania**, debido al carácter federal del país, no se ha desarrollado una estrategia única sino que los diferentes estados impulsaron diversas plataformas con videos educativos, ordenados por materias y alineados con los planes de estudios, así como recursos para docentes y para el trabajo colaborativo. En **Argentina** se presentó el programa **"Seguimos Educando"**, un sistema multiplataforma que tiene como objetivo generar condiciones para la continuidad pedagógica, con el soporte de la plataforma digital Educ.ar, preexistente y con muchos años de desarrollo.

**"Seguimos educando"** ofrece secuencias didácticas, recursos de autoaprendizaje, sugerencias y actividades para familias, docentes y estudiantes. También brinda una multiplicidad de recursos generales educativos y culturales. Además de esta iniciativa nacional, cada una de las jurisdicciones provinciales y de Ciudad de Buenos Aires pusieron en línea sus propias plataformas o portales web.

En **Brasil**, el gobierno nacional dispuso el Programa **"Tempo de Aprender"** enfocado en la alfabetización, que ofrece una plataforma con recursos para los gobiernos subnacionales y cursos de formación para directores y docentes

**Chile** lanzó la plataforma **"Aprendo en línea"**, con una variedad de recursos educativos alineados al currículum escolar, y el programa **"Aprendiendo a leer con Bartolo"** (cuya distribución incluye también pen drives para escuelas rurales). Para la educación inicial, ofrece materiales en la página web de la Junta Nacional de Jardines Infantiles (Junji).

**Colombia**, por su parte, creó **"Colombia aprende"**, una plataforma en línea del Ministerio de Educación para apoyar a maestros, familias y estudiantes en el contexto actual de la pandemia de Covid-19. Ofrece recursos educativos digitales, cursos online y una biblioteca digital. Asimismo, permite el acceso a **"Aprender digital"**, un banco de contenidos en todas las áreas de conocimiento con recursos propios y vínculos que redireccionan a otros sitios no estatales.

En **México**, el programa **"Aprende en casa"** es un sitio destinado a alumnos y alumnas de los diferentes niveles educativos, desde educación inicial hasta la secundaria, desarrollado a partir de una plataforma preexistente, **"Aprende 2.0"**, creada con el fin de promover el uso de las TIC y el desarrollo de habilidades digitales.

En **España** se desarrollaron diversos recursos nacionales como el portal web **"Aprendo en casa"** con acceso a diferentes recursos, herramientas y aplicaciones para el profesorado, familias y alumnado.



## Evaluación Nacional del Proceso de Continuidad Pedagógica

Internacional Argentina Docentes Equipos Directivos Hogares

Los ministerios de educación ofrecieron un repertorio de iniciativas diversas pero coincidentes en el uso de tres alternativas: plataformas digitales con recursos para docentes, estudiantes y familias; televisión y radio, con clases y programas educativos de entretenimiento; materiales impresos destinados a estudiantes sin conectividad.

También *Educlan*, un canal en línea respaldado por el Ministerio de Educación que presenta recursos educativos. Asimismo, el Instituto Nacional de Tecnologías Educativas y de Formación del Profesorado (INTEF) brinda en su sitio una variedad de plataformas y recursos (materiales, cursos de formación, plataformas, herramientas, etc.) destinados a docentes y familias. Asimismo, desarrolla *Procomún*, una colección de cerca de 100.000 recursos educativos y objetos de aprendizaje en diferentes formatos creados por el Ministerio de Educación y Ciencia de España con colaboradores de la comunidad educativa.

En el caso de **Francia**, se utilizó la plataforma del Centro Nacional de Educación a Distancia (CNED) para montar el programa *“Ma classe à la maison”*, principal estrategia para la continuidad pedagógica destinada a estudiantes y docentes de la primaria, los colegios y los liceos. Esta plataforma permite un sistema sincrónico de enseñanza con momentos para que todos los estudiantes puedan reunirse y hablar.

**Ontario (Canadá)** y **Corea del Sur** también cuentan con plataformas con un amplio repertorio de recursos educativos para estudiantes, familias y docentes que permiten, al igual que la francesa, clases sincrónicas debido a la disponibilidad de dispositivos digitales y de acceso a internet de la amplia mayoría.

Con el objeto de procurar la continuidad de los aprendizajes, el Ministerio de Educación en **China** gestionó una alianza con el Ministerio de Industria y Tecnologías de la Comunicación para ofrecer un alcance masivo y simultáneo a las principales plataformas educativas, en particular la plataforma *“National Online Cloud Classroom”*.

La Agencia de Educación en **Suecia** ha desarrollado el portal *“Skolahemma”* con diversos contenidos educativos destinados a docentes y estudiantes para servir de complemento, capacitación y planificación de las clases a distancia. Otras dos plataformas digitales que permitieron, en mayor medida, la continuación de los aprendizajes fueron la del *“Plan Ceibal”* en **Uruguay** y el *paquete de competencias para la interacción y el aprendizaje digital* establecido por la Dirección de Educación y Formación de **Noruega**. Ambas iniciativas eran previas a la pandemia pero fueron ampliadas y reformuladas en este contexto de aislamiento.

### 1.2. Estrategias televisivas y radiales

La *televisión* y la radio han sido recursos de enorme importancia pues son los medios con mayor alcance, llegando a más sectores de la población.

**Argentina, Brasil, Chile, Colombia, España, Francia,**

**México y Uruguay** ofrecen, con diferencias en el modelo de cada país, programas televisivos que imparten contenidos educativos diarios.

En **Chile**, la tv educativa *TvEducaChile* ofrece programación de entretenimiento educativo y cultural, así como programas que abordan contenidos de la malla curricular de los cursos de 1° a 4° de nivel básico (en las asignaturas de Matemática, Lenguaje, Historia y Ciencias Naturales). En **México**, el programa *“Aprende en casa”* está destinado a alumnos y alumnas de diferentes niveles educativos, desde educación inicial hasta la secundaria, y desarrolla junto a la plataforma web, una programación televisiva que se transmite por canal de aire, de cable y de internet. Cuenta también con recursos para docentes y ofrece *“TELEsecundaria”*, un programa preexistente para estudiantes de educación secundaria de zonas rurales.

La Administración Nacional de Educación Pública (ANEP), Plan Ceibal y la Televisión Nacional de **Uruguay** (TNU) presentaron el ciclo televisivo *Tiempo de Aprender*, destinado a familias y estudiantes de nivel primario, así como **C+** orientado a estudiantes de educación media. Además de transmitirse por la pantalla de la TNU, el contenido está disponible también a través de diversas redes sociales o sitios como YouTube, Facebook e Instagram.

## Evaluación Nacional del Proceso de Continuidad Pedagógica

Internacional Argentina Docentes Equipos Directivos Hogares

Las alternativas fueron similares pero no los tiempos en que lograron instrumentarse. Los países que contaban previamente con plataformas públicas educativas y de comunicación pudieron producir y montar contenidos para la continuidad pedagógica con mayor rapidez.

En **Argentina**, el programa “*Seguimos Educando*” empezó a transmitir contenidos educativos para la continuidad pedagógica en los hogares a los pocos días de decretada la suspensión de clases presenciales. Transmite 14 horas diarias a través de las distintas señales dependientes de la Secretaría de Medios y Comunicación Pública: Televisión Pública Argentina y sus repetidoras, Canal Encuentro, Paka Paka, DeporTV. Presenta contenidos educativos y culturales generales, y también clases para nivel inicial, primario y secundario. Cada lección emitida incluye un maestro y un presentador (periodista, artista, científico), además de la difusión de material pedagógico.

En el caso de **Brasil**, se desarrolla un programa de TV del Ministerio de Educación destinado a las familias, “*Cómo aprovechar el tiempo con los hijos*”, con orientación educativa pero que no remite a contenidos curriculares ni constituye una estrategia específica desarrollada en el marco de la pandemia.

**España** cuenta con una programación especial denominada “*Aprendemos en casa*”, de cinco horas diarias, que se emite en colaboración con Radio Televisión Española (RTVE) y ofrece contenidos educativos dirigidos a alumnos y alumnas de 6 a 16 años. En **Corea** se crearon programas de TV para difundir contenidos de aprendizaje destinados especialmente a niños y niñas de primer grado del nivel

primario que pudieran experimentar dificultades para participar de clases en línea.

La **radio** constituye un recurso que permite llegar a una extensión territorial mayor, especialmente a la ruralidad. Una de las propuestas de mayor alcance es la que viene desarrollando **México** mediante el programa “*Aprende en casa*”, que despliega una estrategia Radiofónica para Comunidades y Pueblos Indígenas en 15 lenguas diferentes. Por su parte, **Colombia** puso al aire el programa “*Profe en casa*” con contenidos educativos derivados de la estrategia de “*Aprender digital, Contenidos para todos*”. El programa “*Seguimos Educando*” de **Argentina** también tiene su componente radial, a través del cual se transmiten 7 horas diarias de programación educativa por Radio Nacional y sus repetidoras, así como radios de alcance local, comunitarias, universitarias y campesinas.

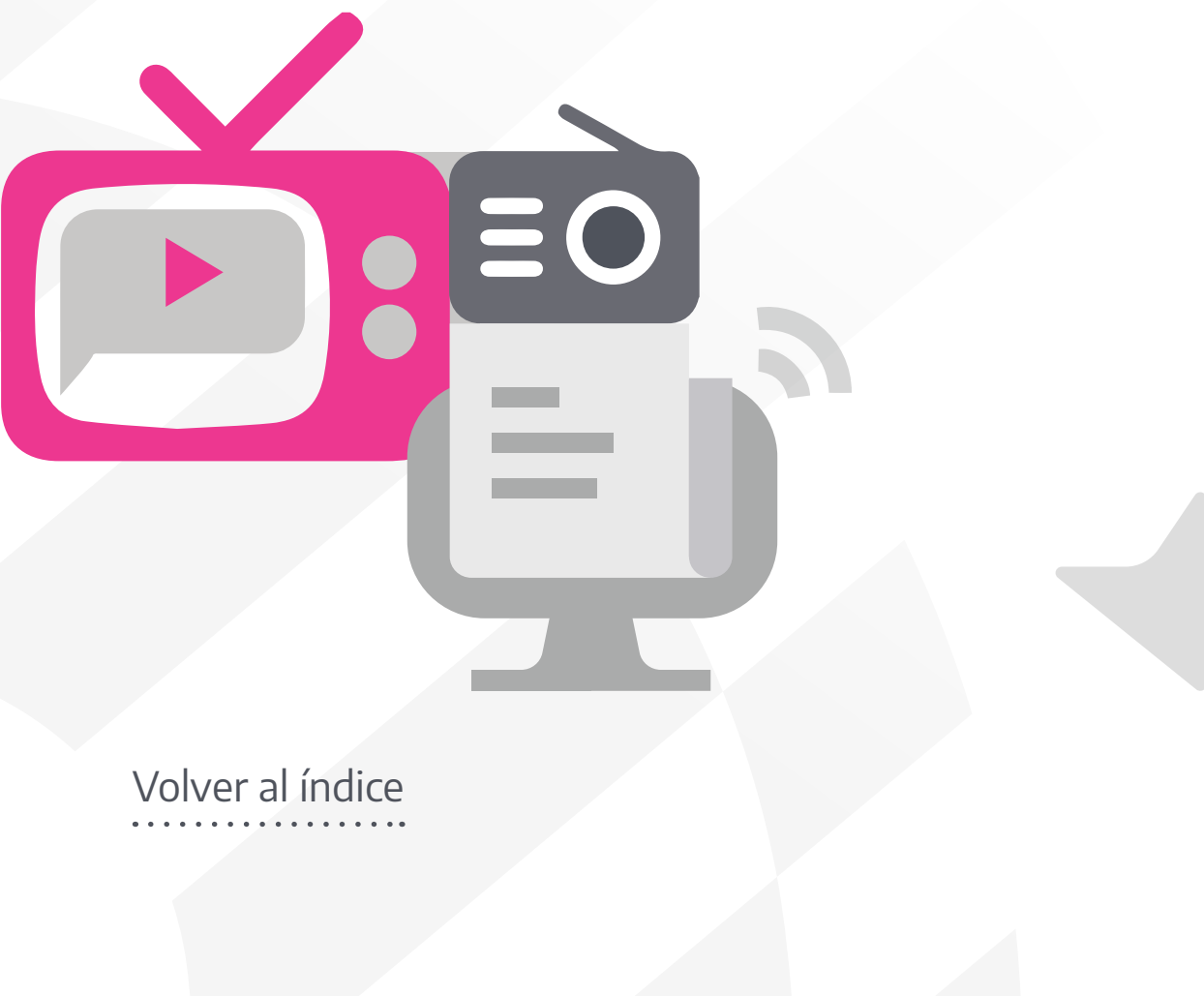
Así, podemos observar como los países latinoamericanos relevados recurren a la televisión y la radio como estrategias para la continuidad pedagógica que permiten llegar a más hogares. Por el contrario, en los países europeos y asiáticos estos medios no tienen la misma centralidad, probablemente porque existen mayores posibilidades en el conjunto de la población para acceder a conectividad y dispositivos tecnológicos.

### 1.3. Libros digitales

Otro recurso que se puso a disposición de familias, estudiantes y docentes fue el acceso a **libros digitales** gratuitos. El Ministerio de Educación de **China** puso a disposición gratuita y de alcance universal la editorial **Prensa de Educación Popular**, que contiene diversidad de materiales didácticos destinados a educación primaria así como diferentes libros de texto y educativos.

**México** es un caso especial, ya que se trata de un país con una larga tradición de desarrollo de libros escolares gratuitos provistos por el Estado y de distribución general. La Comisión Nacional de Libros de Texto Gratuitos (CONALITEG), organismo público y autónomo creado hace más de 60 años, es el responsable del desarrollo de estos materiales que se encuentran disponibles en formato digital. Si bien no se trata de una iniciativa propia del contexto de la pandemia, sí ha sido un instrumento significativo frente a la suspensión de las clases presenciales.

**Argentina** lanzó la “*Biblioteca Digital*”, un portal para estudiantes y profesores de todas las escuelas del país con acceso a un volumen sustantivo de libros y novelas clásicas. **Chile** también ofrece una “*Biblioteca Digital Escolar*” para estudiantes y docentes. Lo mismo sucede en **Colombia**, con acceso a una biblioteca digital desde el portal “*Colombia Aprende*”.





El esfuerzo de algunos países para no generar nuevas brechas de desigualdad se manifiesta en el alcance y la dimensión de algunas estrategias, y en la diversidad de herramientas y marcos normativos desarrollados en el marco de la pandemia para orientar y acompañar el trabajo de las y los docentes.

## 1.4. Materiales impresos

**Chile** dispuso la entrega de materiales impresos para el trabajo de aquellos estudiantes sin conectividad. Estos materiales fueron entregados través de los llamados *turnos éticos* en las escuelas. En **Uruguay** se pusieron a disposición materiales impresos, entregados mayormente en hogares y comercios de cercanías por miembros del colectivo docente, directivos y algunos supervisores. En esta misma línea, **Argentina** distribuyó material impreso de manera amplia, abarcando el conjunto del territorio, para aquella población con acceso limitado a medios digitales y audiovisuales. Estos materiales impresos luego se pusieron a disposición en formato digital a través de la plataforma “*Seguimos Educando*”.

## 1.5. Notas sobre las estrategias de continuidad pedagógica

Como es posible apreciar en lo descrito hasta aquí, las iniciativas, recursos y estrategias son múltiples y diversas. Sin embargo, es importante reparar en algunos puntos. Como dijimos anteriormente, la situación de los países previa a la pandemia en relación con el acceso a conectividad y la disponibilidad de plataformas y dispositivos, marca disparidades sustantivas.

Así, es de notar cómo la emergencia encuentra mejor posicionados a aquellos países que contaban previamente con portales y plataformas propios con contenidos digitales, y/o con producciones audiovisuales de programas educativos de televisión y radio.

Un segundo aspecto a observar es en qué medida, con el propósito de disponibilizar alternativas y recursos, los países tendieron a priorizar los desarrollos propios en el marco del Estado o recurrieron a la contratación de servicios o productos de empresas privadas.

En tercer término, el esfuerzo de algunos países para no generar nuevas brechas de desigualdad se manifiesta en el alcance y la dimensión de algunas estrategias como así también en la diversidad de herramientas y marcos normativos desarrollados en el marco de la pandemia para orientar y acompañar el trabajo docente. En los diversos países estudiados se han hallado programas de entrega de dispositivos y chips para la navegación gratuita, acuerdos con las empresas de telefonía para el acceso sin consumo de datos a portales educativos y otras estrategias con el propósito de poder ampliar la cobertura para el trabajo remoto de aquellas y aquellos alumnos que, al momento del cierre, no contaban con los dispositivos

necesarios para la educación remota digital o con los recursos económicos para afrontar los costos del acceso a conexión.

Dos últimos puntos a mirar se vinculan con las propuestas de continuidad pedagógica en sí mismas. Por un lado, respecto de quienes son los destinatarios y/o interlocutores de las iniciativas y los modos de comunicar. Es decir, si las propuestas se orientan mayoritariamente a un actor –docentes o familias o estudiantes– o a múltiples actores; si contemplan diversidades culturales, étnicas, identitarias, territoriales, y de qué modos; si se utilizan formatos únicos o variados; si remiten a una estética y modalidades más típicamente escolares o no. Por el otro, en relación con formas más integradas de desarrollar las propuestas de continuidad –en algunos casos, un programa que articula y organiza el conjunto de herramientas, propuestas y canales– o más dispersas y no tan vinculadas entre sí.

Estas cuestiones constituyen coordenadas de análisis que serán desarrolladas en una segunda etapa de la Evaluación Nacional de la Continuidad Pedagógica, dentro de la línea 1. No obstante, en lo que sigue de este informe y en los cuadros comparativos de la segunda sección se puede acceder a información vinculada con algunas de ellas.

## 2. El retorno a las escuelas

Dos tópicos atraviesan el conjunto de las decisiones sobre el retorno a las aulas: si será por grupos alternados o todos a la vez, y si tendrá carácter obligatorio u optativo.

Una palabra ha cobrado enorme presencia: **escalonamiento**. Escalonamiento en el retorno a la presencialidad por años o niveles; escalonamiento en los agrupamientos y el uso de los espacios; escalonamiento en la organización de entradas y salidas.

Las estrategias de continuidad pedagógica fueron el tema protagónico en el debate público sobre educación al inicio de la pandemia. Con el pasar de las semanas y conforme los países centrales entraban en una etapa de control de la epidemia, el centro del debate pasó a ser el retorno a la presencialidad en las aulas. A la fecha, son pocos los países que han reabierto las escuelas. Algunos de ellos son **Francia, Alemania, Noruega, Uruguay y Corea del Sur**. Al mismo tiempo, los planes de reapertura en otros países debieron ser postergados debido a la situación epidemiológica y/o a la falta de consensos.

En buena medida, esta decisión ha estado condicionada por la ubicación en el hemisferio norte o sur de cada país. Esto incide en la estación en la que se encuentran, con sus implicancias sanitarias (en el norte el momento de mayor preocupación por el retorno a las aulas coincide con el verano) y también tiene implicancias sustantivas en función del diferente calendario académico que corresponde al norte y al sur. La suspensión de clases presenciales

ocurrió en el último tramo del año escolar para los países del norte y en el inicio, para los países del sur. Esto hace que el estado de situación y las medidas a tomar sean distintas. Asimismo, lo dinámico y cambiante de la situación epidemiológica hace que todos los avances y las decisiones tengan siempre un grado de provisionalidad. También se plantean diferencias vinculadas con la forma de organización política de cada país (más centralizada o más federal, lo que atribuye rangos dispares para la toma de decisiones únicas) y con los debates y actores que intervienen en ese proceso.

Dos tópicos atraviesan el conjunto de las decisiones sobre el retorno a las aulas: si el regreso será por grupos alternados (de forma que los grupos que asistan sean más pequeños) o para todos a la vez, y si tendrá carácter obligatorio u optativo para docentes y para estudiantes. De acuerdo con lo que observamos en Argentina y en el mundo, una palabra ha cobrado enorme presencia en los discursos: escalonamiento. Se habla de regresos escalonados para

referir a un regreso gradual, por etapas, de los distintos años y/o niveles educativos (por ejemplo, primero los últimos años, luego los primeros y finalmente los intermedios). También se habla de escalonamiento para indicar que los grupos serán más pequeños e irán alternando en días y horarios, así como para señalar que los horarios de ingresos y salidas de los establecimientos serán diferenciados a lo largo de la jornada distribuyendo el flujo de personas en diversos tramos. Conocer estas discusiones y alternativas permite contar con más elementos para evaluar opciones y afrontar las decisiones que nuestro país debe o deberá tomar en el contexto de la pandemia por COVID-19.

En general, los países del norte son los que tienen fechas más definidas de retorno a la presencialidad. Esto se vincula con que el momento de decisión fue cercano al ingreso en el receso de verano, de modo que esto permitió planificar la reapertura para el inicio del próximo ciclo lectivo, en agosto o septiembre, dependiendo del país.





Hay dos conceptos alrededor de los cuales se organiza la reapertura de escuelas en la mayoría de los países estudiados: el **distanciamiento social** y la **diversificación de espacios**.

**España** resolvió el regreso de todos los y las estudiantes a las aulas, aunque sujeto a las decisiones que tomen las comunidades autónomas. En **Francia**, el retorno a clases presenciales se realizó bajo la figura del “consentimiento asistido”. Cada familia pudo optar, en una primera etapa, por la asistencia al establecimiento o la educación remota para garantizar la continuidad pedagógica. Luego de evaluar la situación epidemiológica, el gobierno francés anunció en el mes de junio que a partir del día 22 el retorno a las escuelas sería obligatorio para todos los alumnos y alumnas de la primaria y los colegios. **Uruguay** estableció en primer lugar una reapertura parcial, destinada a las escuelas rurales y luego otra total dividida en tres etapas durante todo el mes de junio. En ambas se optó por la obligatoriedad para docentes, no así para los estudiantes.

La reapertura en **México** se prevé que será escalonada y dependiendo de un semáforo epidemiológico. **Noruega** ha reabierto, en una primera etapa previa al receso escolar de verano, de manera gradual y escalonada priorizando a niñas y niños de guarderías y de nivel inicial, quienes contaban con menores posibilidades de aprovechar los recursos de la educación a distancia. En **Alemania** la reapertura varió según los estados federales, pero la prioridad fue otorgada para los alumnos que deben completar el nivel y aquellos que deben rendir el *Abitur* (examen al fin de

la secundaria) para luego extender a todo el alumnado. Se debe tener en cuenta que el federalismo en este país presenta diferencias entre los estados y la reapertura de escuelas y jardines varía según la jurisdicción.

Hay dos conceptos centrales alrededor de los cuales se organiza la reapertura de escuelas en la mayoría de los países estudiados: el **distanciamiento social** y la **diversificación de espacios**. El distanciamiento social remite a la disposición de que debe guardarse cierta distancia mínima entre las personas, lo que se tradujo en varios países en formas particulares de disposición del mobiliario en las escuelas así como a la demarcación en el piso de sectores divididos y distanciados en patios escolares.

La diversificación de espacios refiere a las aulas divididas y al uso de bibliotecas, salones de actos, salas de música y otros ambientes, con el objeto de disminuir la cantidad de estudiantes por espacio de trabajo. Con este fin se han puesto en marcha distintas estrategias como acuerdos con organizaciones e instituciones de la sociedad para que los estudiantes realicen actividades, por ejemplo en clubes, museos y bibliotecas. Este es el caso del sistema de deporte, salud, cultura y civismo, nominado como “2S2C”, que ha implementado **Francia** y que introduce nuevos espacios que se alternan con el aula. En esta línea,

**España** promueve –sujeto a discusión por las autonomías– la diversificación de espacios para la enseñanza, la ampliación del número de aulas (utilizando comedores, bibliotecas, salas temáticas de tecnología, informática, plástica, laboratorios, salones de actos, gimnasios, etc.) y subdividir aulas, además del trabajo conformando “grupos estables de convivencia” (en los grados 1º a 4º de educación primaria). Para los centros escolares que lo requieran se promueve la coordinación con las entidades locales que pueden ofrecer espacios públicos municipales como bibliotecas, ludotecas, polideportivos o centros culturales, que garanticen la escolarización presencial de la infancia y adolescencia del municipio.

La alternancia es la modalidad con la que varios países están organizando la asistencia a clases en la primera etapa de reapertura. Este es el caso de **Chile** y **Colombia**, que proponen combinar clases presenciales con actividades a distancia. Al igual que **Uruguay**, que complementará el trabajo académico en los hogares con encuentros presenciales en función de las particularidades de cada escuela.

**Alemania**, con un criterio similar, mantiene un sistema mixto de asistencia de una parte del grupo a la clase presencial mientras que la otra parte del grupo recibe educación a distancia. **México** ha anunciado el regreso a clases con un doble agrupamiento: según la letra del apellido (por familia) se dividirán

## Evaluación Nacional del Proceso de Continuidad Pedagógica

Internacional Argentina Docentes Equipos Directivos Hogares

Varios gobiernos han modificado las fechas anunciadas para la reapertura de escuelas debido a la evolución de la epidemia y a la necesidad de lograr acuerdos de todos los sectores.

los grupos de estudiantes que asistirán a clases presenciales dos veces por semana y alternarán con la educación en los hogares.

La organización de actividades al aire libre es otra de las sugerencias recurrentes relacionadas con la organización de los espacios. La Dirección de Educación y Formación de **Noruega** ofrece a sus docentes la posibilidad ampliar la planificación de la enseñanza al aire libre. Si bien resulta una práctica recurrente dentro de la organización pedagógica de este país, parece ser clave para este escenario epidemiológico dado que permite un mayor distanciamiento entre los y las estudiantes, y menor riesgo de contagio. Para la misma es preciso que los docentes varíen entre actividades teóricas y prácticas, y seleccionen más objetivos de aprendizaje que puedan adaptarse a esta metodología. **México y España**, por su parte, recomiendan maximizar el uso de espacios al aire libre.

Algunos países del norte han implementado estrategias de complementación pedagógica para desarrollar en el receso escolar de verano que está iniciando en estos momentos. En **Canadá y Francia** los campamentos de verano son espacios que se están considerando especialmente para trabajar contenidos pedagógicos. La escuela abierta en **Francia** y programas con contenidos educativos para el receso

escolar como en el caso de guías elaboradas para los programas de ocio estival en **España** se encuentran en esta línea.

Otro tópico central en relación con el regreso a las aulas es el relativo a los **protocolos**, que ocupan un lugar muy relevante para organizar y garantizar las condiciones sanitarias. En algunos casos adquieren la forma de lineamientos o directrices; en otros, de normas. Algunos se asimilan a reglamentos y otros a un grupo acotado de sugerencias. Muchas veces difieren en los destinatarios o en su forma de organización, de modo que, por ejemplo, algunos se organizan por niveles y otros, por actores. Algunos ponen el acento en cuestiones sanitarias organizativas; otros son completos y exhaustivos, abarcando temas sanitarios y también otros institucionales o pedagógicos.

En **España, México, Argentina y Uruguay**, los protocolos van más allá de las cuestiones organizativas y fijan o definen una posición político-pedagógica. En **Uruguay**, las orientaciones sanitarias se determinaron en torno a las condiciones que permitieran garantizar el derecho a la educación, procurando la atención de los más vulnerables. En el caso de **España**, el protocolo tiene una fundamentación acerca de la importancia del regreso a clases de forma segura pero también en el cuidado del desarrollo óptimo de la infancia y adolescencia para paliar

la brecha educativa generada. Se sustenta en informes que sostienen que la mayor probabilidad de contagio entre los y las menores ocurre en sus hogares y reconoce el derecho de los niños a la educación fundamentado por organismos internacionales como UNESCO, UNICEF, la OMS o la ONU. **México** va aún más allá y fija posición respecto del distanciamiento tal como se aplica en otros países: “sobre las decisiones que alejan a otras personas tomadas en otros países, la postura pedagógica es de no cultivar el miedo al otro”. Asimismo, los documentos afirman que la actitud que se espera no es la de miedo sino de cuidado a la otra persona, enfatizando una perspectiva de “yo cuido del otro”.

Otra cuestión común en los anuncios realizados por muchos gobiernos respecto de sus protocolos es el manejo de diferentes escenarios. Las juntas escolares de **Ontario, Canadá**, se encuentran trabajando sobre tres escenarios posibles: normal con protocolos / modificada (alternancia) / aprendizaje en los hogares. La estrategia del semáforo, planteada en **México y Noruega**, se encuentra dentro de esta línea. En **México** esta estrategia define tres escenarios que surgen de la combinación de cuatro indicadores: frecuencia de casos, tendencia hospitalaria, porcentaje de ocupación hospitalaria y detección de casos nuevos. En **Noruega**, según lo establece la Dirección de Educación y Formación, cada escuela debe elaborar

un plan de contingencia basado en el modelo de semáforo establecido por el Instituto de Salud Pública susceptible de modificaciones de acuerdo al nivel de circulación del virus.

Los traslados entre el hogar y la escuela es otro de los puntos de análisis y debate en relación con la vuelta a las aulas. Algunos gobiernos han avanzado en protocolos para el transporte. Tal es el caso de **Colombia**, y **Ontario, Canadá**, mientras que **España** recomienda el transporte físico cuando sea posible y **Argentina** recomienda diversificar los horarios de ingreso a las escuelas para evitar la sobrecarga en la circulación en horas pico.

Respecto de las estrategias pedagógicas para el retorno a las aulas, no se ha encontrado información significativa en relación con el trabajo en el aula o la enseñanza. En muchos casos, se trabaja en el desarrollo de herramientas diagnósticas que se están poniendo a disposición de los docentes. Esto puede ser leído como una preocupación principal en todos los países para determinar las condiciones en las

que las y los estudiantes regresan a las aulas y para que las y los docentes cuenten con la información necesaria sobre cuál es el punto de partida para trabajar sobre las brechas de aprendizaje que pudieron tener lugar durante el período de continuidad pedagógica en los hogares.

En varios casos se plantean preocupaciones por las consecuencias psicológicas que pudieran presentarse en los niños/as y jóvenes producto del aislamiento. Países como **Francia** y **Canadá** trabajan para que los docentes puedan rápidamente identificar estas situaciones y realizar derivaciones en el caso en que lo encuentren necesario. **Chile, México, España** y **Argentina** mencionan y recomiendan enfáticamente dar un espacio importante a “la escucha”, especialmente en el reingreso a las aulas o en el llamado *período remedial* (**México**).

En general, llama la atención la ausencia de sugerencias respecto de estrategias de enseñanza o de trabajo en las aulas en las nuevas modalidades del regreso a clases, con excepción de **Noruega**.

Por último, como se mencionó anteriormente, cabe señalar que varios gobiernos han modificado las fechas anunciadas para la reapertura de escuelas fundamentando la decisión en el monitoreo del desarrollo de la pandemia en cada territorio y en la utilización de los protocolos, siendo también ineludible el acuerdo de todos los sectores. **Corea del Sur** pospuso el inicio de actividades debido a un rebrote. En **China**, las autoridades si bien programaron la fase del retorno total para el 15 de junio, aún no lo han podido efectuar como producto del rebrote del virus registrado en muchas ciudades. Ese fue, entre otros, el caso de Beijing, en el cual estudiantes de nivel secundario que ya asistían a las escuelas desde el 27 de abril tuvieron que retornar a la educación a distancia. En **Brasil**, a pesar de que el Gobierno Nacional no promovió el cierre de escuelas e incluso presiona para la vuelta a la presencialidad, los Estados no han reabierto. **México**, por su parte, aún no ha retornado a las aulas a pesar de haber programado un regreso previo al receso.





## Evaluación Nacional del Proceso de Continuidad Pedagógica

Internacional Argentina Docentes Equipos Directivos Hogares

### 3. Currículum, evaluación y regímenes académicos

En general, durante el período de educación a distancia, todos los países han priorizado contenidos y áreas de conocimiento.

Casi todos los gobiernos proponen adaptaciones curriculares y priorización de metas de aprendizaje o focalización en ciertas materias definidas como principales, como es el caso de **Alemania** y **Francia**, en función de los contextos. **Argentina** señala la necesidad de trabajar en la adaptación del currículum con vistas a la priorización y reorganización de saberes, tomando como base las regulaciones vigentes.

También el gobierno de **Ontario, Canadá**, y los de **Colombia, Uruguay, Corea del Sur** proponen adaptaciones curriculares. En esta línea, **Francia** plantea que el desafío en el marco de la vuelta a la presencialidad, no es terminar los programas, sino garantizar que los estudiantes dominen los conocimientos necesarios para continuar su educación en buenas condiciones. En **Alemania** resulta de importancia el aprendizaje del idioma, especialmente para la integración de la población migrante, y de materias troncales para la preparación de los exámenes de selección (*Abitur*).

En general, durante el período de educación a distancia, todos los países han priorizado contenidos y áreas de conocimiento en forma explícita o implícita, a través de la adecuación curricular realizada en las plataformas y en la selección de los contenidos abordados en programas de TV. Varios países han anunciado, para la reapertura, la priorización de asignaturas como lengua, matemática y, en menor medida, de ciencias y artes.

En esta línea, llama la atención que no se han encontrado referencias a las recomendaciones que existen en el ámbito internacional para la educación en contextos de emergencia. Estas recomendaciones enfatizan la importancia de realizar un abordaje holístico del trabajo curricular tomando en cuenta todas las dimensiones y campos de la vida de las comunidades afectadas, prestando especial atención a las dinámicas recreativas y expresivas bajo la forma de actividades físicas y artísticas, con el fin de mejorar el clima en las escuelas y la convivencia social, al tiempo que se contribuye paulatinamente al desarrollo de los objetivos de aprendizaje. Estas recomendaciones, que se vienen desarrollando desde hace años en forma coordinada por diversos organismos internacionales, no han sido recuperadas en ninguno de los países abordados <sup>1</sup>.

Como ya ha sido señalado, el impacto que ha tenido la interrupción de clases presenciales ha sido diferente entre los países que por su calendario se encontraban finalizando el año lectivo y los que se encontraban iniciándolo. Esta diferencia operó al momento de decidir sobre cuestiones como la evaluación, la promoción y los regímenes académicos

.....

<sup>1</sup> Ver “Informe sobre educación en situaciones de emergencias. Aportes y consideraciones para trabajar sobre el escenario actual y los desafíos que enfrenta la educación en tiempos del COVID 19”, Secretaría de Evaluación e Información Educativa, Ministerio de Educación de la Nación, 3 de abril 2020.

en los niveles de escolaridad obligatoria.

En relación con la evaluación de los aprendizajes, **Francia** decidió no tomar en cuenta los resultados de las evaluaciones realizadas durante la pandemia para la conformación de la nota de las calificaciones finales. **Corea** introdujo el concepto de “evaluación justa” que entiende que sólo se puede dar en la presencialidad. La evaluación formativa ha sido el enfoque propuesto para evaluar los aprendizajes en países como **Argentina, Uruguay** y **México**, en los que la preocupación por no acrecentar las brechas de desigualdad ocupa un lugar central a la hora de proponer orientaciones pedagógicas.

**España**, por su parte, ha resuelto que los estudiantes no pierdan el curso y puedan continuar avanzando en su formación. Teniendo en cuenta de manera especial la situación de los más vulnerables, la evaluación será continua, la promoción de curso será la norma general y la titulación debe ser la práctica habitual para aquellos alumnos que finalicen 4º de ESO o 2º de Bachillerato y Formación Profesional. Del mismo modo, **México** dispuso que la valoración escolar del ciclo 2019 - 2020 a cargo de los docentes se valga de las calificaciones de los dos meses previos al cierre de escuelas. Se utilizarán las carpetas de experiencias como el portafolio de aprendizaje del estudiante, sin examen de final de año para el ciclo escolar 2019-2020.

El impacto que ha tenido la interrupción de clases presenciales ha sido diferente entre los países que por su calendario se encontraban finalizando el año lectivo y los que se encontraban iniciándolo. Esta diferencia operó al momento de decidir sobre cuestiones como la evaluación, la promoción y los regímenes académicos en los niveles de escolaridad obligatoria.

En **Argentina** se viene trabajando federalmente para lograr acuerdos en torno a un enfoque general sobre la evaluación de los aprendizajes y también sobre el pasaje entre los niveles del sistema educativo, en el marco de la continuidad pedagógica. Se acordó con todas las jurisdicciones que no se calificará a las y los estudiantes con evaluación numérica ni conceptual debido a las condiciones desiguales para el aprendizaje fuera del ámbito escolar. Se estableció que la evaluación quedará sujeta al trabajo posterior al diagnóstico, luego del regreso a las aulas. El Consejo Federal de Educación decidió también que su finalidad durante la continuidad pedagógica es orientar mejor el proceso de enseñanza y aprendizaje, así como promover procesos autoevaluativos en los alumnos y alumnas que permitan seguir aprendiendo.

Respecto de los exámenes de alto impacto, los países que cuentan con evaluaciones de finalización de nivel o de ingreso a la universidad, hasta el momento han decidido posponerlo con nueva fecha como la *EVAU/EBAU* (exámenes oficiales de ingreso a la universidad) en **España** y *el Gaokao* en **China**. Otros países han optado por cancelarlos, como sucede con el **SAT** en **Estado Unidos** y la prueba de aptitud académica *SweSAT* en **Suecia**, ambos también de admisión universitaria. En **Brasil**, el *Enem* (examen de finalización

de la enseñanza media que otorga puntaje para el ingreso a todas carreras de nivel superior) tendrá una versión en papel y también digital. Todos los estados tendrán un local para la prueba voluntaria de la versión en computadora. En **Chile** se actualizó el examen *pre-universitario*, estableciendo aquellos contenidos fundamentales que deberán abordarse para el buen desempeño de los estudiantes en la educación superior. En **Alemania** se mantienen los exámenes finales del bachillerato alemán *Abitur*. Algunos estados federados (*Länder*) han mantenido las fechas mientras que otros han decidido postergarlo hasta finales de abril/mayo. Además, se garantiza el reconocimiento de varios diplomas este año en todos los estados, tal como lo confirmó la Conferencia Permanente de los Ministros de Cultura de los Estados Federados de Alemania (KMK).

En relación con las evaluaciones nacionales de aprendizajes, en **Argentina** se suspendió el dispositivo nacional de evaluación de los aprendizajes de los estudiantes “APRENDER” durante el ciclo lectivo 2020. En **Chile**, las pruebas del Sistema de Información de Monitoreo, Seguimiento y Evaluación (SIMCE) –cuyo objetivo es evaluar anualmente la calidad de la educación– se efectuarán en 2020 pero tendrán un carácter diagnóstico, sin consecuencias

para las escuelas. En **México**, los exámenes nacionales para los años 11 y 12 se rendirán en línea y no serán postergados, con la observación de que los exámenes solo incluirán los contenidos estudiados antes del cierre de las escuelas. Por su parte el Departamento de Educación de los **Estados Unidos** estableció la posibilidad de que los Estados cancelen las pruebas estandarizadas establecidas por el gobierno federal destinadas hacia la educación primaria y secundaria. En **España**, las pruebas de diagnóstico para los estudiantes de primaria y secundaria que establece la ley educativa vigente (3 y 6° año en la primaria y 4° en escuela secundaria obligatoria) se han suspendido.

En relación con este tópico, resulta relevante señalar que el Programa para la Evaluación Internacional de Alumnos (PISA por sus siglas en inglés) que lleva adelante la Organización para la Cooperación y el Desarrollo Económicos (OCDE), decidió postergar un año las evaluaciones que debía aplicar el año próximo.



## Evaluación Nacional del Proceso de Continuidad Pedagógica

Internacional Argentina Docentes Equipos Directivos Hogares

### 4. Estrategias para la población en condiciones de vulnerabilidad

Las respuestas más inmediatas y generalizadas, especialmente en los países de Latinoamérica, fueron las referidas a la alimentación.

La televisión, la radio y los cuadernillos impresos son medios utilizados en la mayoría de los países para hacer llegar contenidos educativos a los estudiantes que no cuentan con conectividad.

Las respuestas más inmediatas y generalizadas, especialmente en los países de Latinoamérica, fueron las referidas a la alimentación. **Argentina, Brasil, Chile, Colombia y Uruguay** fortalecieron y reorganizaron sus programas de alimentación escolar.

**Chile** dispuso, durante el cierre de escuelas, los *tornos éticos* de las y los docentes para el cuidado, dentro de los establecimientos educativos, de alumnos/as que, por diversas situaciones, no pueden contar con el cuidado de un adulto en sus hogares. En este marco, se entregan canastas de alimentación, material educativo para niños y niñas, y libros de lectura personales para quien los solicite. Asimismo, se dispone la entrega de la beca de alimentación por parte de la Junta Nacional de Auxilio Escolar y Becas (JUNAEB) y la implementación de los planes de vacunación que establecerá el Ministerio de Salud.

Todos los países que instrumentaron iniciativas de acceso a dispositivos para la educación a distancia y de conexión a internet han priorizado para ello a los sectores sociales que viven en condiciones de mayor vulnerabilidad. Sin embargo, se observan diferencias sustantivas en las estrategias desplegadas. En el caso de **Corea del Sur**, tienen prioridad para tomar prestados dispositivos digitales los estudiantes de

familias de bajos ingresos sin equipos propios (por ejemplo, beneficiarios de becas educativas), los que pertenecen a familias con varios hijos, los que pertenecen a familias monoparentales o a familias en las que los cuidadores primarios son abuelos, y también aquellos pertenecientes a familias multiculturales. En **Argentina**, se distribuyeron 130.000 dispositivos (computadoras y tablets) en las regiones y escuelas que concentran indicadores más altos de pobreza infantil (NOA, NEA y Conurbano Bonaerense). Asimismo, se ha presentado el Plan Federal de Conectividad “Juana Manso” que desarrollará acciones para brindar conexión a internet y distribuir equipos en las zonas más carenciadas.

En **España** el Ministerio de Educación y Formación Profesional (MEFP) va a facilitar líneas móviles celulares mediante el envío de tarjetas SIM de 40 Gbs mensuales a estudiantes de Bachillerato y Formación Profesional de grado medio y grado superior con dificultades para continuar su formación y lo hará por niveles de renta y mediante las Comunidades Autónomas. En **Chile**, el Ministerio de Educación adelantó el proceso de entrega de computadores de las Becas TIC con conexión a internet y el programa “Aprendiendo a leer con Bartolo” para apoyar el aprendizaje de la lectura de estudiantes de 1° a

3° básico y distribuyó pendrives a alumnos de escuelas rurales con limitado acceso a internet y a 225 Centros del Sename.

La televisión, la radio y los cuadernillos impresos son medios utilizados en la mayoría de los países para hacer llegar contenidos educativos a los estudiantes que no cuentan con conectividad, entre ellos los que viven en contextos rurales

Los estudiantes con necesidades especiales también encuentran respuestas de algunos países en el marco de la pandemia. En **Corea del Sur**, los estudiantes con discapacidades reciben diversos apoyos para satisfacer sus necesidades específicas. En **Canadá** se amplió y se fortaleció la oferta preexistente de cursos de verano para apoyar a los estudiantes vulnerables especialmente a los que pertenecen a pueblos originarios y a los que tienen necesidades especiales. En **Francia** el Ministerio de Educación solicitó prestar especial atención a los estudiantes que pudieron haber sido más perjudicados por las condiciones del aislamiento, quienes no contaron con conectividad, los estudiantes con alguna discapacidad y también los que viven en un contexto familiar complejo –tales como espacio de vida limitado o restricciones lingüísticas o



cognitivas– y pone a disposición de los docentes distintas herramientas y recursos para acompañarlos en el regreso a las aulas. Por su parte, **Suecia** determinó frente al cierre de los establecimientos educativos, que en aquellos municipios que tengan una baja circulación del virus, podrían mantenerse abiertas las escuelas con espacios recreativos necesarios para aquellos estudiantes que por alguna discapacidad o una particularidad familiar, como padres con trabajos esenciales, vean imposibilitada la

continuación de su proceso de aprendizaje a través de la educación a distancia.

Por su parte, **México** comenzará el retorno a clases con un *curso remedial* de nivelación que permitirá evaluación diagnóstica para conocer el nivel de cada niño o niña. En ese marco, la asistencia será alternada por letras de apellido destinando un día extra especialmente para la asistencia a clase de aquellos niños que no hayan podido conectarse.

Países como **Canadá, Francia, México y España** diseñaron estrategias para acompañar las trayectorias educativas de los sectores más vulnerables durante el receso de verano a la vez que ofrecen herramientas diagnósticas a los docentes para la vuelta a clases con el fin de planificar la enseñanza en función de las necesidades específicas de los estudiantes que hayan sido más perjudicados durante el período de aislamiento social.



## 5. Estudios sobre la situación

En **Argentina**, el Consejo Federal de Educación resolvió implementar la *Evaluación Nacional del Proceso de Continuidad Pedagógica* en la que participan docentes, directivos y familias para obtener información precisa sobre la respuesta del sistema educativo argentino en el contexto de la emergencia sanitaria por el COVID-19. La Encuesta permitirá la toma de decisiones informadas para el mejoramiento de los procesos de enseñanza y aprendizaje, y el regreso a las aulas. Por su parte, desde la Dirección de Educación y Formación de **Noruega** se decidió la realización de un relevamiento que incluirá, entre otras cosas, la cantidad de estudiantes que regresaron a las escuelas y el impacto de

las estrategias de la enseñanza a distancia tanto en estudiantes de nivel inicial como en aquellos de escuela primaria, con el objeto de obtener insumos que permitan la planificación del nuevo ciclo lectivo que comienza en agosto, así como también para la planificación de diferentes escenarios de acción posibles en caso de registrarse una nueva evolución en la propagación de la enfermedad.

En el caso de **Francia**, el Ministerio de Educación realizó siete encuestas con madres y padres de estudiantes de secundaria y sus hijos, maestros de escuelas, colegios y escuelas secundarias, así como con personal de educación nacional para conocer

sus opiniones sobre la continuidad pedagógica, las experiencias logradas y los aprendizajes.

En la mayor parte de los países se planteó el desarrollo de instancias de evaluación y diagnóstico de los aprendizajes en las escuelas. Sin embargo, con excepción de **Argentina, Francia y Noruega**, no hemos encontrado información sobre estudios impulsados por los gobiernos para evaluar el estado de situación general en el marco de la suspensión de clases presenciales y la continuidad pedagógica, al menos hasta el momento en que se realizó este primer relevamiento.

## 6. La construcción política: dinámicas, actores y relaciones

Las modalidades de trabajo al interior de los gobiernos y las formas en que se planteó la relación con los distintos sectores de la sociedad delinearon los pilares sobre los que se sustentaron las políticas impulsadas en este contexto.

Frente a la situación inédita del cierre de las escuelas por tiempos prolongados producto del COVID-19, los gobiernos se han organizado y han actuado de diferentes maneras y con distintos criterios que orientaron sus decisiones. Las modalidades de trabajo al interior de los gobiernos y las formas en que se planteó la relación con los distintos sectores de la sociedad delinearon los pilares sobre los que se sustentaron las políticas impulsadas en este contexto. No en todos los casos esto resulta evidente para ojos extranjeros, pero en algunos de los países estudiados fue posible identificar algunos procesos interesantes o llamativos.

**Corea del Sur** desarrolló sus respuestas comprometida con los principios de “apertura, transparencia y compromiso cívico”. La interferencia mínima en la libertad de movimiento para mantener la actividad de la vida cotidiana es una preocupación central. La comunicación permanente del estado de la pandemia y la consulta mediante encuestas a la población son algunas de las estrategias elegidas para la toma de decisiones, su legitimación y su efectividad, así como para su perfeccionamiento y ajuste posterior. El gobierno coreano ha mantenido un enfoque concertado de todo el Estado. El Primer Ministro preside la Reunión del Comando Central de Desastres y Contramedidas de Seguridad (Central Disaster and Safety Countermeasures Headquarters), en el que participan todos los ministerios relacionados del

gobierno central, así como las diecisiete provincias y las principales ciudades.

En **Argentina**, el Ministerio de Educación junto con el Consejo Federal de Educación (que reúne a las máximas autoridades educativas de las provincias) vienen trabajando para delinear e implementar, de manera concertada, marcos comunes para abordar la problemática educativa en el marco de la crisis, ofreciendo respuestas desde el primer momento. Para analizar la situación y trabajar sobre las posibilidades de un paulatino retorno a las clases presenciales, el Ministerio de Educación trabaja en forma articulada con el Ministerio de Salud y se han conformado comités y equipos de trabajo intersectoriales con representantes del Consejo Federal, del Consejo Interuniversitario Nacional, de las organizaciones de trabajadores y del sistema científico.

En **Canadá**, el grado de descentralización del sistema de gobierno en general y del educativo en particular, es muy alto. Los Ministerios de Educación de sus provincias cuentan con total autonomía para decidir sus líneas de acción. A su vez, trabajan de manera articulada con las Juntas Escolares, quienes tienen la última palabra en cada uno de los territorios. En el caso de Ontario, jurisdicción tomada como referencia para este estudio, la protección de la salud y la seguridad de los estudiantes durante el brote de COVID-19 adquiere centralidad

para la definición de cursos de acción. El gobierno de la educación busca legitimar sus decisiones en la consulta y el trabajo permanente con el Ministro de Salud, expertos en salud de la Mesa de Comando COVID-19 y expertos médicos del Hospital de Niños de la provincia. Asimismo, su página web redirecciona a un sitio que informa la situación de la pandemia en la provincia con información detallada. El ministerio entiende que la comunicación con las familias es un pilar fundamental para la comprensión de las medidas que se toman y el éxito del retorno a clases en las escuelas cuando las condiciones sanitarias estén dadas.

El gobierno de **Francia**, entendiendo la relevancia que ha adquirido la educación digital como herramienta para la continuidad pedagógica en todos los países, propone en esta etapa un enfoque participativo para debatir las problemáticas asociadas con la educación a distancia y formular propuestas. Con este propósito, ha lanzado, en el mes de junio, un proceso de consulta sobre la educación digital dirigido a todos los actores de la comunidad educativa (alumnos, padres, maestros, personal de supervisión, agentes, etc.) así como a las autoridades locales, asociaciones y empresas asociadas de la Escuela. El proceso culminará con la celebración de una Asamblea General que se realizará durante el mes de noviembre.

En **Brasil**, el gobierno central no ha tomado ninguna medida nacional sobre el cierre de establecimientos educativos. Sin embargo, los Estados Federales, nucleados en el Consejo Nacional de Secretarios de Educación, avanzaron en esa línea disponiendo la suspensión de clases presenciales. En **Estados Unidos** la situación es similar. En ambos países se ha observado un desacuerdo entre el gobierno nacional y los gobiernos subnacionales sobre las medidas a seguir y el gobierno central está reclamando la reapertura de las escuelas. En Brasil, dadas las decisiones de los Estados Federados de suspender la asistencia a las escuelas, el Estado Nacional instrumentó adecuaciones legislativas en torno a la cantidad de días de asistencia para el año escolar.

En diversos países se han modificado y postergado las fechas previstas para el retorno a las escuelas en

función de la situación epidemiológica pero también de los acuerdos con distintos actores, que varían de país en país.

### Vínculos con otras organizaciones y alianzas entre el sector público y el privado

Las articulaciones entre las áreas de salud y educación de los gobiernos son las más recurrentes en el marco de la pandemia. El trabajo conjunto se ve especialmente reflejado en la elaboración de protocolos relacionados con el regreso a las aulas y en la conformación de comités específicos para el seguimiento de la situación. Otro nivel de articulación y acuerdos es el realizado con instituciones públicas y privadas, organismos de la sociedad civil y fundaciones con el fin de ampliar los espacios para la educación y favorecer la alternancia. En este marco, en

**Francia** se han realizado acuerdos con clubes, museos, escuelas de danza y bibliotecas entre otros espacios. En **España** y **Canadá** (Ontario) también se está avanzando en esta línea.

Las alianzas realizadas con las empresas privadas, especialmente en lo referido a las plataformas, las herramientas y los contenidos ofrecidos para la educación a distancia, han crecido en la mayoría de los países aunque pueden determinarse diferencias en las formas y grados de articulación. El abanico va desde las plataformas en las que la presencia de estos contenidos es mayoritaria y determinante en la propuesta pedagógica hasta las que los ofrecen sólo como un recurso más dentro de una propuesta pública direccionada fuertemente por el Estado.





## 7. Conclusiones provisorias

La dinámica acelerada y cambiante del escenario hace que las conclusiones que puedan formularse de este panorama sean siempre provisorias. Si algo ha quedado en evidencia en el propio proceso de relevamiento de este estudio, es la gravitación de la inestabilidad e incertidumbre que marca la pandemia para el desarrollo de políticas públicas, independientemente de si se trata de países centrales o periféricos, de países con mayores o menores desigualdades, o de sistemas políticos o económicos más o menos estables. Esto acentúa la importancia del desarrollo de modalidades dialogadas y consensuadas en la toma de decisiones, hacia el interior de los países, y del reforzamiento de la cooperación, el intercambio y la solidaridad entre Estados, hacia el exterior.

El conjunto de países estudiados nos presenta un panorama interesante y diverso en los procesos y estrategias desarrollados en relación con la pandemia. En ese panorama, **Argentina** se muestra en una posición sólida en algunos aspectos: la disponibilidad de plataformas digitales y de comunicación propias y soberanas; el desarrollo de una política nacional integral para la continuidad pedagógica; la relevancia de la toma de decisiones conjuntas entre los distintos niveles estatales a través del Consejo Federal de Educación; y la prioridad en la atención de la desigualdad. Asimismo, es uno de los pocos países que se encuentra desarrollando una iniciativa de escala nacional para conocer y evaluar el estado de situación actual de la educación en el marco de la pandemia, la suspensión de clases presenciales y la continuidad pedagógica.

No obstante, el desafío continúa siendo de envergadura para Argentina y para el conjunto de los países, como lo demuestran las idas y venidas en las decisiones, las variaciones en los pronósticos y los problemas que se acrecientan.

En función de lo anterior, el derecho a la educación aparece como un horizonte que debe guiar las acciones que se impulsen. En ese sentido, la prioridad que Argentina estableció en torno a la consideración de la desigualdad y de la necesidad de pensar los cursos de acción para contener su profundización de todos los modos posibles, resulta de enorme relevancia.

# Continuidad pedagógica y retorno a las aulas





Continuidad pedagógica y retorno a las aulas

America del Norte

CONTINUIDAD PEDAGÓGICA DURANTE LA SUSPENSIÓN DE CLASES PRESENCIALES

RETORNO A LA AULAS

INICIATIVAS PARA LA CONTINUIDAD PEDAGÓGICA

CONECTIVIDAD

CANADÁ (Ontario)

Portal “**Aprender en casa**”: recursos para familias y estudiantes para trabajar mientras las escuelas permanecen cerradas. Para mejorar el programa Learn at Home, el gobierno trabaja con organizaciones sin fines de lucro, organizaciones y empresas con el fin de ofrecer un conjunto integral de servicios y recursos a las juntas escolares para apoyar a los estudiantes, madres, padres y educadores.

El gobierno lanzó el portal “**Ontario Together**” para alentar a la empresa privada, grupos de investigación y organizaciones sin fines de lucro a proponer ideas o soluciones a problemas vinculados con la pandemia, entre ellos con la educación.

Programa de “**Modernización de Banda Ancha**” para mejorar la conectividad de las escuelas.

Acuerdos con empresas privadas para favorecer el acceso a dispositivos a través de descuentos.

Corporaciones para conexiones comunitarias (CFCC): hasta 10,000 computadoras portátiles HP usadas y renovadas de forma gratuita.

Reapertura de las escuelas prevista para septiembre. Se establecen tres escenarios según desarrollo de la epidemia: normal con protocolos, modificado (alternancia presencial y a distancia) y aprendizaje en los hogares.

Asistencia voluntaria según elección de madres y padres, sosteniendo educación a distancia para quienes decidan no asistir.

Especial atención a las consecuencias psicológicas de la pandemia en niños y jóvenes. Se fortalecieron los servicios de salud mental con apoyos en línea diseñados especialmente para la juventud.

Retorno a la presencialidad con distanciamiento social.

Se prevé disminuir la cantidad de personas por unidad de transporte escolar.

El gobierno está trabajando en protocolos con orientaciones sobre la limpieza de las escuelas, el uso de equipos de protección y políticas para los empleados de las escuelas, en especial para el personal de riesgo.

Campamentos de verano y programas de verano diseñados para ayudar a los estudiantes a actualizar su aprendizaje.

EEUU

El Departamento de Educación ofrece distintos recursos digitales de educación a distancia destinados a docentes, estudiantes y familias, que propician diferentes agencias federales: Plataforma “**Zona infantil**”, destinada a niños y niñas; la Biblioteca del congreso, destinada a estudiantes y docentes para la planificación de actividades en el hogar; **USGS** destinado al aprendizaje sobre ciencias físicas, geografía y cartografía; y la plataforma “**Smithsonian**” destinada preferentemente a docentes, con una diversidad de recursos digitales de los museos, centros de investigación, bibliotecas y archivos. No son contenidos elaborados por el Departamento de Educación.

La decisión de cierre y apertura de las escuelas fue de los Estados. La mayoría resolvió la reapertura con el inicio del nuevo ciclo lectivo (agosto o septiembre, dependiendo del Estado).

“**Guía del Centro para el Control y la Prevención de Enfermedades**” (CDC) con orientaciones para la reapertura, para administradores de escuelas, maestros, estudiantes y familias: establecimiento de grupos pequeños que trabajen en solitario; alternancia de horarios de entrada y salida para evitar aglomeraciones; flexibilización de espacios de trabajo; políticas de licencia justificada; monitoreo de ausentismo de estudiantes.

“**Guía del CDC**” con orientaciones para el cierre en caso de registrarse alto nivel de trasmisión comunitaria.

Orientaciones para aquellos Estados que decidan reabrir las escuelas, sobre comportamientos que reducen la propagación del virus -lavado de manos, uso de tapaboca, difusión de información preventiva a través de carteles de alta visibilidad- y sobre mantenimiento de entornos saludables -limpieza y desinfección de micros escolares y áreas de alto contacto; evitar compartir materiales, ventilación constante, modificación de escritorios de estudiantes.

**Nota aclaratoria:** la ausencia de datos indica que no se encontró información oficial en organismos nacionales o internacionales. Por ese motivo, debe tenerse en consideración que es posible que el país esté desarrollando acciones en el tema correspondiente pero la información no está disponible o que, por la propia organización política del Estado, las iniciativas sean responsabilidad de instancias sub-nacionales y no del gobierno central.

Continuidad pedagógica y retorno a las aulas

America Latina

CONTINUIDAD PEDAGÓGICA DURANTE LA SUSPENSIÓN DE CLASES PRESENCIALES

RETORNO A LA AULAS

INICIATIVAS PARA LA CONTINUIDAD PEDAGÓGICA

CONECTIVIDAD

- **Programa “Seguimos Educando”:** programa integral que abarca una variedad de recursos de enseñanza, aprendizaje, juego y entretenimiento, en soportes variados. Incluye los siguientes:
  - Cuadernos digitales e impresos (para quienes no tienen conectividad) con actividades día a día para todos los años escolares de inicial, primaria y secundaria, en todas las materias. Hasta el momento se han editado 5 series, desde la suspensión de clases presenciales en marzo en adelante.
  - Plataforma con recursos digitales para docentes, estudiantes y familias, con actividades de aprendizaje y de entretenimiento educativo y cultural.
  - Programas televisivos (14 horas diarias) y radiales (7 horas diarias) con clases para la continuidad pedagógica en los hogares, para nivel inicial, primario y secundario. Cada lección emitida incluye un maestro y un presentador (periodista, artista, científico), además de la difusión de material pedagógico.
  - Acceso a centros de recursos digitales de otros organismos públicos, como el Instituto Nacional de Tecnología Industrial, teatros, etc.
  - Cursos para la comunidad, gratuitos ofrecidos en acuerdo con otros organismos públicos, como el Instituto Nacional de Tecnología Agropecuaria o el Instituto Nacional de la Administración Pública, y con fundaciones.
- **Biblioteca digital:** un portal para estudiantes y profesores de todas las escuelas del país para acceder a libros y novelas clásicas.
- **Plataforma digital “Educ.ar”**, pública y existente previamente a la pandemia, que alberga el Programa “Seguimos Educando” y una variedad de recursos digitales. Contiene una sección llamada ‘la clase del día’, que ofrece un plan integral diario para el aprendizaje de los estudiantes. También acceso a un portal de bibliotecas digitales, actividades de interés educativo o cultural para niños/as, jóvenes y adultos/s.

Las jurisdicciones han desarrollado plataformas propias para la continuidad pedagógica y diversas estrategias. En algunas, se habilitaron aulas virtuales y otras alternativas para ampliar líneas de comunicación entre docentes y estudiantes.

Se ha acordado con las principales compañías de telecomunicaciones la liberación de datos móviles para el acceso a las plataformas educativas en la educación básica y superior.

Distribución de 130.000 dispositivos en las zonas que concentran índices más altos de pobreza.

Lanzamiento del “**Plan Federal de Conectividad** ‘Juana Manso’” que brindará conexión a internet en las zonas más vulnerables y distribución de equipos.

Creación del Consejo Asesor para la Planificación del Regreso Presencial a las Aulas, de carácter multidisciplinario, y de una Comisión interdisciplinaria e intersectorial para la elaboración de protocolos.

El Consejo Federal de Educación (CFE, ministros de educación de todas las jurisdicciones) define el regreso a las aulas en consulta con autoridades de salud.

Retorno en agosto dependiendo de la situación epidemiológica. Cada jurisdicción debe presentar un plan de reapertura que debe ser aprobado por el Ministerio de Educación, el CFE y las autoridades sanitarias.

Se aprobó protocolo que regula aspectos sanitarios y aspectos pedagógicos.

Dos alternativas para el retorno: 1) división de las clases en grupos que alternan los días de concurrencia; 2) estrategia de burbuja, grupos diferenciados en todo momento, incluidos los espacios comunes.

Retorno escalonado, priorizando escuelas rurales, últimos y primeros años de cada ciclo escolar, y estudiantes sin conexión o de sectores sociales más afectados por la pandemia.

Modalidad mixta (presencial y a distancia).

Distancia preventiva en las escuelas, uso de tapabocas y medidas de sanitización e higiene.

Uso de espacios edilicios complementarios para garantizar el distanciamiento.

Reorganización de horarios de entradas y salidas para evitar horarios pico.

Fondos del Estado Nacional a los Estados jurisdiccionales para infraestructura escolar e insumos de higiene.

ARGENTINA

BRASIL

- **Programa “Tiempo de Aprender”** de formación continua en alfabetización destinado a maestros, coordinadores pedagógicos, directores de escuela asistentes de alfabetización, padres.
- **Programa de la TV del MEC para las familias “Como aprovechar el tiempo con los hijos”**.
- Capacitación a distancia para profesores de educación básica y perfeccionamiento profesional de nivel superior.
- Consultora: Britannica Digital Learning. “**Portal Britannica Escola**”.
- Cursos a distancia para gestores y militares.

Sin fecha de retorno. Clases suspendidas por decisión de los gobiernos subnacionales (Estados y municipios).

Se implementó un sistema de monitoreo de casos de coronavirus en instituciones educativas.

Se conformó un Comité de Emergencia del Ministerio de Educación para definir medidas sanitarias en las instituciones educativas.

Refuerzo de materiales de higiene en las escuelas a través de transferencia de fondos desde el Ministerio de Educación.

Continuidad pedagógica y retorno a las aulas

America Latina

CONTINUIDAD PEDAGÓGICA DURANTE LA SUSPENSIÓN DE CLASES PRESENCIALES

RETORNO A LA AULAS

INICIATIVAS PARA LA CONTINUIDAD PEDAGÓGICA

CONECTIVIDAD

CHILE

- **Plan de aprendizaje remoto:**
    - Plataforma “**Aprendo en línea**” con recursos educativos alineados al currículum escolar de nivel básico hasta 4° año de nivel medio.
    - Plan de trabajo mensual físico para estudiantes sin conectividad.
    - Página “**Del jardín a la casa**” con actividades diarias de educación parvularia para las familias.
  - “**Aprendiendo a leer con Bartolo**”: aprendizaje de la lectura de estudiantes de 1° a 3° básico. Este programa también se distribuyó mediante 1.691 pendrives a escuelas rurales e instalación en computadoras de centros del Servicio Nacional de Menores.
  - **Materiales y propuestas** en la página web de la Junta Nacional de Jardines Infantiles (Junji).
  - **TVEducaChile** transmite contenido educativo y cultural de entretenimiento y de la malla curricular de los cursos de 1° a 4° de nivel básico (Matemática, Lenguaje, Historia y Ciencias Naturales).
  - **Biblioteca Digital Escolar** para estudiantes y docentes.
- Acuerdo del Ministerio de Educación con Google para poner a disposición de todas las instituciones la aplicación Google Classroom y apoyo para que se inscriban en la Plataforma Google suite.
- Turnos éticos de docentes para recibir en el establecimiento a estudiantes que no puedan quedar al cuidado de sus familias y para distribuir material impreso.

El Ministerio de Educación adelantó la entrega de computadores de las Becas TIC (125 mil computadores), con conexión a internet por once meses, por acuerdo con Movistar y Entel.

Convenio con la Asociación de Telefonía Móvil para que el acceso a la plataforma no implique costos en el plan de datos.

Sin fecha de reapertura. El Ministerio de Educación se reúne con varios actores para establecer criterios y medidas.

Cuando se reabran las aulas, se sostendrá una modalidad mixta, combinando clases presenciales y a distancia.

Se elaboraron múltiples protocolos para distintos destinatarios: los distintos niveles educativos, sostenedores de instituciones educativas, directores y directoras, docentes, etc., y para el regreso a clases.

COLOMBIA

- “**Colombia Aprende**”: plataforma en línea creada por el Ministerio de Educación para apoyar a maestros, familias y estudiantes. Ofrece recursos educativos digitales y cursos online producidos por actores estatales y no estatales, y acceso a una biblioteca digital. También permite acceso a “**Aprender digital**”, un banco de contenidos educativos en todas las áreas de conocimiento con recursos propios y vínculos que redireccionan a otros sitios no estatales.
  - “**3, 2, 1 Edu-Acción**”: el Sistema de Medios Públicos y el Ministerio de Educación han creado una asociación para transmitir contenido educativo para niños y jóvenes en todo el país. La Radio y la Televisión de Colombia (RTVC), la cartera de Educación y el Ministerio de las Tecnologías de la Información y la Comunicación (MinTIC) ofrecen en este marco contenidos educativos derivados de la estrategia de ‘Aprender digital, Contenidos para todos’. El programa “Profe en casa” que se emite diariamente por radio y TV forma parte de esta propuesta.
  - **Guía de orientación familiar** con fines educativos para ayudar a los padres, estudiantes y maestros durante la situación de emergencia.
- El Ministerio de Educación realizó una convocatoria pública a entidades del sector privado que contaran con programas de formación virtual gratuitos para articular y concentrar en su sitio web “Aprender Digital”.

Se realizaron acuerdos con las principales compañías de telecomunicaciones para la liberación de datos móviles en los sitios web de sus respectivas plataformas educativas.

Provisión de 83.000 notebooks para estudiantes y docentes.

El retorno a clases en las escuelas está previsto para el 1 de agosto.

El retorno a clases será gradual y progresivo.

El regreso se prevé con una modalidad mixta, con actividades presenciales y estudio en casa.

Las Secretarías de Educación deben mantener relación constante con la instancia territorial responsable de monitorear el comportamiento del contagio para verificar la condición ‘no COVID-19’ de cada municipio.

Documento del Ministerio de Educación publica con lineamientos para la implementación de prácticas de bioseguridad en la comunidad educativa.

El Ministerio de Educación invita a las secretarías y directores escolares a definir las adecuaciones necesarias en el transporte escolar.

Las Secretarías de Educación deberán adoptar protocolos y establecer planes de inspección y vigilancia de su cumplimiento.



Continuidad pedagógica y retorno a las aulas

America Latina

CONTINUIDAD PEDAGÓGICA DURANTE LA SUSPENSIÓN DE CLASES PRESENCIALES

RETORNO A LA AULAS

INICIATIVAS PARA LA CONTINUIDAD PEDAGÓGICA

CONECTIVIDAD

MÉXICO

- **“Programa Aprende en casa”**: sitio destinado a alumnos de diferentes niveles de educación desde educación inicial hasta la secundaria. También recursos para docentes. El sitio cuenta con acceso a través de telefonía móvil.  
Dentro de este programa, Estrategia Radiofónica para Comunidades y Pueblos Indígenas en 15 lenguas diferentes .
- **“TELEsecundaria”** programa preexistente de educación a distancia para estudiantes de educación secundaria de zonas rurales.
- **La Comisión Nacional de Libros de Texto Gratuitos** (organismo histórico mexicano) puso a disposición en forma digital la totalidad de los libros de texto gratuitos vigentes e históricos, así como materiales educativos de consulta.
- **“Aprende 2.0”**: Plataforma para docentes con recursos del Ministerio de Educación Pública que busca promover el uso de las TIC para fomentar el desarrollo de habilidades digitales.
- **Verano Divertido**: propuesta especial para las vacaciones, que transmitirá contenidos lúdicos, formativos y divertidos, para que niñas y niños realicen actividades a pesar del aislamiento.

URUGUAY

- **“Plan Ceibal”**: plan de inclusión digital con un largo desarrollo previo en Uruguay, en el contexto actual desarrolla “Ceibal en casa” para docentes, estudiantes y familias. Ofrece recursos y propuestas para el aprendizaje a distancia así como formas de aprovechar el uso de las tecnologías de forma creativa. Entre éstas se encuentran para matemática y artística, pensamiento computacional, lectura, robótica, programación, micro:bit o actividades del mundo maker del espacio ceilab. También están los recursos ‘Plan Ceibal’ que permiten el acceso a herramientas como CREA, PAM y Matific para estudiantes y docentes.
- **“Uruguay educa”**: plataforma de la Administración Nacional de Educación Pública con recursos para estudiantes, docentes y comunidad en general.  
Entrega de materiales impresos en hogares y comercios de cercanía.
- Ciclo televisivo: **“Tiempo de aprender”** y **“C+”**.

La navegación en sitios educativos (edu.uy) no consume datos de los planes de telefonía celular.  
A través de Plan Ceibal, alumnos y docentes reciben dispositivos tecnológicos.

La reapertura será según semáforo sanitario, definido por criterios epidemiológicos. Con semáforo en rojo no se abrirán las escuelas. Sólo si el semáforo está en verde lo harán. Luego del receso de verano, en agosto, retorno de todos los niveles de educación básica: inicial, primaria y secundaria.  
Al retorno, se realizará un curso remedial de nivelación de tres semanas.  
Asistencia alternada dos veces por semana, según apellido (para que todas las familias vayan el mismo día). Los días viernes serán para los niños con mayor rezago o que no hayan podido conectarse.  
Modalidad mixta: presencial y a distancia.  
Cubrebocas obligatorios, Distancia entre entradas y salidas; y recreos con lugares fijos.  
Se deberá considerar el uso de espacios abiertos.  
Conformación de Comités participativos de salud escolar.  
Protocolo “Yo cuido al otro” con pautas sanitarias para la presencialidad.  
Apoyo socioemocional para estudiantes y docentes.

Reapertura parcial en abril para centros educativos rurales con clases de menos de 30 alumnos. A partir de junio, reapertura total organizada en tres fases. 1º de junio reabrieron la totalidad de escuelas especiales y aquellas en condiciones de vulnerabilidad. 15 de junio reabrieron todos los establecimientos fuera del área metropolitana. Desde el 29 de junio reabrieron todos los establecimientos.  
Carácter optativo para las y los estudiantes, y obligatorio para docentes.  
Jornada escolar limitada a 4 hs y dos días por semana.  
Organización escalonada para el ingreso y egreso de los centros educativos.  
Modalidad mixta, combinando estrategias presenciales y a distancia.  
Se establecieron dos protocolos, uno para el regreso en escuelas rurales y otro para el regreso general. Los dos protocolos están destinados a la comunidad educativa en su conjunto y establecen las medidas sanitarias a implementar.  
Se dispuso uso de tapabocas, distancia en la ubicación áulica de estudiantes y diseño de actividades recreativas.

Continuidad pedagógica y retorno a las aulas

Asia

CONTINUIDAD PEDAGÓGICA DURANTE LA SUSPENSIÓN DE CLASES PRESENCIALES

RETORNO A LA AULAS

INICIATIVAS PARA LA CONTINUIDAD PEDAGÓGICA

CONECTIVIDAD

COREA DEL SUR

- **“Aprender en línea”**: aulas en línea diseñadas para apoyar la comunicación entre maestros y estudiantes. Los profesores pueden distribuir materiales de aprendizaje y monitorear el progreso de las y los estudiantes en línea. En función de las características de su matrícula y el contexto de la escuela puede ofrecer clases interactivas en tiempo real y/o clases unidireccionales.
- **“Sistema de difusión educativa EBS”** (Educational Broadcasting System): proporciona un servicio educativo con contenidos multimedia.
- **“KERIS”**: una colección de diferentes plataformas para el aprendizaje en línea y para acceder a información sobre educación y tecnología.
- **“On-school”**: un portal que proporciona materiales de aprendizaje para estudiantes y maestros.
- Creación de nuevos canales de TV para la difusión de contenidos de aprendizaje especialmente destinado a los niños/as de primero y segundo año de la escuela primaria que pueden experimentar dificultades para participar en clases en línea.
- **Distribución de guías** para la educación en línea: Ofrece pautas e información sobre cómo ofrecer educación en línea equivalente a la educación escolar regular.
- **Líneas de ayuda**: el Ministerio de Educación y 17 Oficinas Metropolitanas y Provinciales de Educación operan líneas de ayuda para dar retroalimentación inmediata a maestros, padres y estudiantes para abordar cualquier dificultad técnica que tengan con clases en línea. La aplicación de los derechos de autor se ha relajado temporalmente para dar a los maestros un amplio acceso a materiales.

- Acceso gratuito a plataformas de educación en línea, como el sitio web del Sistema de Radiodifusión Educativa de Corea (EBS)
- Acceso ilimitado de datos a las plataformas educativas en línea, incluidos los libros de texto digitales y los sitios de aprendizaje electrónico.
- 280,000 estudiantes (5.3% de todos los estudiantes) han retirado dispositivos digitales de sus escuelas. Tienen prioridad para tomar prestados dispositivos digitales los estudiantes de familias de bajos ingresos sin dispositivos digitales (por ejemplo, beneficiarios de becas educativas), los que pertenecen a familias con varios hijos, los que pertenecen a familias monoparentales o a familias en las que los cuidadores primarios son abuelos y también aquellos pertenecientes a familias multiculturales.

Reapertura en cuatro fases, comenzando el 13 de mayo con el último grado de la escuela secundaria. Demás grados en tres fases a partir del 20 de mayo, el 27 de mayo y el 1ro. de junio.

Debido al incremento de los contagios, el Ministerio de Educación, decide posponer una semana la apertura de las escuelas para todos los grados.

El Ministerio de Educación publica las “Directrices sobre COVID-19 Control y Prevención”.

Se distribuyen pautas sobre cómo desinfectar los edificios escolares.

Se entregan tapabocas de algodón para todos los estudiantes y se implementan prácticas de distanciamiento en las aulas y comedores.

Se limita el número de los estudiantes en las áreas comunes y se garantizan zonas seguras para los maestros.

Se colocan productos desinfectantes y se pone a disposición desinfectantes para manos.

CHINA

- Plataforma nacional y pública **“Cloud”** para todos los estudiantes del país, de todos los niveles educativos. La plataforma cuenta con diversas secciones, educación audiovisual, libros de texto digitales así como una guía de prevención contra las infecciones.
- Disponibilidad gratuita y de acceso universal de la plataforma **“Prensa de Educación Popular”**, que contiene variedad de material didáctico destinado a docentes de todos los niveles.
- Serie de TV **“Taking the same class”**

La asociación entre el Ministerio de Educación con el de Industria y Tecnologías de la Comunicación permitió un aumento en la banda ancha para las principales plataformas educativas en línea, con el objeto de brindar conectividad simultánea a miles de usuarios.

Reapertura parcial en abril para la mitad de las provincias del país. Reapertura total a partir de junio. Proceso supeditado a la evolución localizada del virus: debe haber nula propagación de nuevos casos en un plazo de 14 días.

Vuelta a clases de forma escalonada, con prioridad en los estudiantes que finalizan sus estudios de formación en educación y quienes cursan el último año del secundario para brindar posibilidad de preparación para el examen de ingreso a la Universidad.

Flexibilidad para la reapertura de establecimientos de primera infancia. Estrategia mixta de cursada que combina enseñanza presencial con la digital. El Ministerio de Educación junto con la Comisión Nacional de Salud elaboraron dos protocolos sanitarios destinados al control y la prevención del virus. Uno se dirige a las escuelas primarias y secundarias y el otro a los jardines de infantes como también a los centros de cuidado infantil. Se establecieron directivas sobre desinfección de las ‘áreas de riesgo’ (puertas, baños, etc.), así como las instalaciones de agua potable y las del lavado de manos.

Responsabilidad de las escuelas en realizar informes epidemiológicos y mecanismos de inspección.

Controles en los ingresos (temperatura, cambio de tapaboca, máquina de ozono, desinfección de manos).

Informe sobre estado de salud y los contactos cercanos de las últimas dos semanas.

Continuidad pedagógica y retorno a las aulas

Europa

CONTINUIDAD PEDAGÓGICA DURANTE LA SUSPENSIÓN DE CLASES PRESENCIALES

RETORNO A LA AULAS

INICIATIVAS PARA LA CONTINUIDAD PEDAGÓGICA

CONNECTIVIDAD

ALEMANIA

Cada estado subnacional desarrolló su propia plataforma, todas con recursos múltiples por áreas de conocimiento, para docentes y estudiantes. Algunas de ellas tienen también herramientas de videoconferencia y mensajería integradas.

El Ministerio de Educación elabora estrategias para mejorar la infraestructura de conectividad en las escuelas y desarrollar entornos digitales para el aprendizaje.  
  
Se destinan fondos para mejorar la conectividad en los hogares y para obtener equipos. También, los Estados Federales compran dispositivos para los alumnos.

Reapertura a partir de mayo en forma escalonada antes del receso de verano. Regreso total luego del receso.  
  
Las clases se dividen en grupos reducidos de alumnos que alternan entre asistencia a la escuela y lecciones en el hogar.  
  
Regresan primeramente los alumnos que deben completar el nivel y aquellos que deben rendir examen de selectividad.  
  
Asistencia de carácter obligatorio.  
  
Documento protocolo sanitarios realizado por cada escuela y revisado por el gobierno.

ESPAÑA

- **“Aprendo en casa”**: portal web con diferentes recursos, herramientas y aplicaciones que facilitan al profesorado, familias y alumnado la continuidad de la actividad educativa durante el periodo de suspensión de las clases presenciales.
- **“Aprendemos en casa”** es una programación especial en TV dirigida a alumnos y alumnas de 6 a 16 años, desarrollada por el Ministerio de Educación y la Radio Televisión Española (RTVE).
- **“Educlan”**: un canal en línea respaldado por el Ministerio de Educación que presenta recursos educativos durante el período de suspensión de clase.
- El Instituto Nacional de Tecnologías Educativas y Formación del Profesorado (INTEF) ofrece recursos para la enseñanza y el aprendizaje en línea (materiales, cursos de formación, plataformas, herramientas, etc.).
- **“Procomún”**: una colección de cerca de 100.000 recursos educativos y objetos de aprendizaje en diferentes formatos creados por el Ministerio de Educación y Ciencia.
- Guía **“Los Retos de la Infancia en un verano excepcional”**, dirigida a quienes diseñen y pongan en marcha los programas de ocio estival, fundamentales para combatir el ‘olvido veraniego’ que afecta especialmente a la infancia y la adolescencia más vulnerable y que agrava la brecha educativa.

Proyecto “Cisco Webex”, en acuerdo con el gobierno, que ofrece herramienta para conectar a docentes y alumnos en tiempo real, incluyendo funcionalidades para crear un aula virtual, videoconferencia y escritorio compartido.  
  
En acuerdo Telefónica, Cisco e IBM, el Ministerio de Educación y Formación Profesional facilita 20.000 líneas móviles de Movistar mediante el envío de tarjetas SIM de 40 Gbs mensuales a estudiantes de Bachillerato y Formación Profesional de Grado Medio y Grado Superior con dificultades para continuar su formación durante el estado de alarma.

Reapertura total en septiembre, con el inicio del nuevo ciclo lectivo. Se garantizará la asistencia presencial diaria de todo el alumnado, priorizando al alumnado hasta los 14 años. Si fuera necesario por la evolución epidemiológica o la falta de espacios, se podrá contemplar una modalidad mixta (presencial y a distancia).  
  
Para educación Infantil (0-5 y primaria hasta 4to grado) se podrán establecer ‘grupos de convivencia estable’ (con un máximo de 20 alumnos), que evitarán la interacción con otros grupos. Dentro del grupo pueden socializar y jugar entre sí sin distancia de seguridad.  
  
A partir de 5to año de Primaria, Secundaria y Bachillerato, deberán mantener distancia en las aulas de al menos 1,5 metros. Uso de mascarilla sólo cuando no es posible la distancia. Reducir al mínimo los desplazamientos de grupos de alumnos por el centro educativo.  
  
Espacios interiores: ampliar el número de aulas con espacios como comedores, bibliotecas, salones de actos, etc., y estudiar la compartimentación para la separación entre grupos. Coordinación con otros espacios públicos como bibliotecas, ludotecas, polideportivos o centros culturales.  
  
Priorizar la utilización de espacios al aire libre para las actividades educativas y de ocio, utilizando los patios o parques cercanos.  
  
La primera semana de clases presenciales estará dedicada a hacer un balance del aprendizaje de los estudiantes durante el aislamiento y repasar los contenidos trabajados. El Ministerio de Educación ofrece recursos para ayudar a los maestros en este proceso.  
  
Protocolos con medidas sanitarias para los centros educativos y de prevención del personal. Cada centro deberá disponer de un protocolo de limpieza y desinfección, un Plan de Inicio de Curso y Plan de Contingencia.  
  
Se recomienda que en cada centro educativo haya una persona referente para los aspectos relacionados con COVID-19 y crear un equipo COVID-19 formado por la dirección del centro, secretaría, docentes, un miembro del servicio de limpieza y representación de familias y alumnado, que garantice el cumplimiento de los principios básicos.  
  
Recomendación de ‘transporte activo’ (caminata o bicicleta) para ir a la escuela. Entradas y salidas con una horquilla horaria más amplia. Organizar el tiempo de recreo, patio y comedor aumentando los turnos. Estas disposiciones se plantean como lineamientos del gobierno central. Las decisiones son de las comunidades autónomas.



Continuidad pedagógica y retorno a las aulas

Europa

CONTINUIDAD PEDAGÓGICA DURANTE LA SUSPENSIÓN DE CLASES PRESENCIALES

RETORNO A LA AULAS

INICIATIVAS PARA LA CONTINUIDAD PEDAGÓGICA

CONECTIVIDAD

FRANCIA

- **“Ma classe à la maison”** (Mi clase en casa): plataforma del Centro Nacional de Educación a Distancia (CNED). El aula virtual es una herramienta de la plataforma que permite un sistema sincrónico de enseñanza para favorecer una dinámica de grupo y el contacto directo con y entre los estudiantes. También ofrece propuestas educativas para cubrir un período de cuatro semanas para primaria, colegio y liceo. Cuenta con secuencias de cursos, capacitación, ejercicios, libros, miniaturas activas, entre otros.
- **“Maison Lumni”**: programa diario de 52 minutos dedicado a estudiantes de 8 a 12 años, transmitido por canales de TV públicos.
- **Bancos de recursos digitales para la escuela** (BRNE): recursos gratuitos para maestros y estudiantes para la enseñanza y el aprendizaje.
- **“Éduthèque”**: portal dirigido a todos los maestros de primaria y secundaria. Proporciona acceso gratuito a más de 80,000 recursos educativos digitales de ofertas de grandes instituciones públicas de naturaleza cultural y científica.
- **“CanoTech”**: Plataforma con recursos y capacitación para la continuidad educativa.
- **“France EduNum international”**: catálogo de la oferta digital francesa desarrollado en conjunto por actores públicos y privados franceses, para promover la educación digital. • **“ÉTINCEL”**: La plataforma ofrece recursos digitales para la educación general, tecnológica y profesional (animaciones, juegos serio, videos) y muchos escenarios educativos editables.
- **“Enseñar con recursos digitales”**: Plataforma que ofrece un inventario de los recursos existentes, ideas para educación a distancia y cursos de capacitación sobre este tema.

NORUEGA

La Dirección de Educación y Formación ofrece un Portal de Competencias para la interacción digital y el aprendizaje a distancia que permite el acceso a diversidad de herramientas como soporte para docentes en la planificación de clases en contexto virtual. Entre ellos están el paquete de alfabetización digital, actividades digitales para escuela primaria y nivel inicial en iktplan y el paquete de actividades de programación para estudiantes de secundaria.

También permite el acceso a distintas plataformas dirigidas a docentes que pueden ser usadas por los estudiantes.

Exisen varias plataformas públicas educativas: **“Feide”**, **“Iktplan”**, **“Naturfag”**, **“MatteList”**, **“askbasen”**.

La reapertura se inició el 4 de mayo y se generalizó a partir del 2 de junio, en escuelas, colegios y liceos. Al principio, caracter optativo de asistencia. A partir del 22 de junio, obligatorio.

Retorno a clases presenciales en forma escalonada y concertada. Primero comenzaron las escuelas primarias, luego los colegios y por último los liceos.

“Sistema de deporte, salud, cultura y civismo “2S2C” que introduce nuevos espacios que alternan con el aula. Los grupos clase pueden dividirse y disminuir la cantidad de estudiantes que trabajan en un mismo espacio físico. Se implementa fundamentalmente en el nivel primario aunque también en algunos colegios. Requiere acuerdos con asociaciones deportivas, culturales, ambientales, etc.; instalaciones públicas (museos, bibliotecas, salas de espectáculos, parques naturales, etc.), entidades privadas (fundaciones, empresas culturales y deportivas, etc.) y organizaciones de la sociedad civil. Como parte de 2S2C, los estudiantes pueden ser atendidos por maestros, personal municipal, trabajadores asociativos o privados, o voluntarios.

Número de estudiantes definido por tamaño de la sala. Cuando el número de estudiantes lo permite, especialmente en 1º y 2º grado de primaria, los estudiantes tienen clases toda la semana. De lo contrario, su escolarización debe organizarse de forma rotativa.

Protocolos para cada uno de los niveles (jardín, primaria, colegios y liceos) para la vuelta a clases basados en 5 fundamentos: 1. Mantener la distancia física; 2. Aplicación de gestos de barrera; 3. Limite en la cantidad de estudiantes por espacio físico; 4. Limpieza y desinfección de locales y equipos; 5. Formación, información y comunicación.

A partir del 22 de junio se flexibiliza el protocolo particularmente en términos de distancia física.

Antes de finalizar el período de aislamiento, la dirección de la escuela debía comunicar a sus docentes las condiciones de la reanudación, la organización de la escuela, la comunicación con las familias, la forma en que se recibirán a los estudiantes y las precauciones que deberán tomarse.

A partir del 20 de abril, apertura escalonada y progresiva, iniciando con nivel inicial. Una semana después, escuelas primarias hasta 4to año. A partir del 11 de mayo, apertura total. A partir del 2 de junio, educación de tiempo completo, dependiendo de la infraestructura de la escuela.

El carácter es optativo para los estudiantes. Las escuelas deben continuar garantizando la educación en los hogares.

Modelo de Semáforo dividido en tres niveles (verde, amarillo, rojo) que determinan las medidas de prevención para todos los centros educativos. Nivel verde: no asistencia de personas enfermas, lavado recurrente de manos y áreas de alto contacto, respeto de distancia entre personas. Nivel amarillo: lavado continuo de manos y desinfección constante de áreas de alto contacto. Las aulas se conforman en un grupo único de trabajo, división de áreas al aire libre. Nivel Rojo: lavado continuo de manos y desinfección constante de áreas de alto contacto. Aulas divididas en pequeños grupos, evitar grandes reuniones, alternar horarios de asistencia.

Continuidad pedagógica y retorno a las aulas

Europa	CONTINUIDAD PEDAGÓGICA DURANTE LA SUSPENSIÓN DE CLASES PRESENCIALES		RETORNO A LA AULAS
	INICIATIVAS PARA LA CONTINUIDAD PEDAGÓGICA	CONECTIVIDAD	
SUECIA	<p>La Agencia de Educación Nacional ha desarrollado la plataforma “<b>Skolahemma</b>” que contiene diferentes recursos destinados a docentes y estudiantas para el período de educación a distancia. Entre estos recursos se encuentran “<b>Digitalalektione</b>”, plataforma que ofrece consejos y material para orientar el trabajo de los estudiantes en el hogar.</p> <p>El “<b>SPSM</b>” brinda soportes sobre cómo planificar y orientar las clases bajo un contexto a distancia.</p>		<p>Reapertura total a partir del 15 de junio de establecimientos secundarios. Preescolar y primario están bajo responsabilidad de cada municipio.</p> <p>Carácter obligatorio a menos que se encuentre imposibilitado por cuestiones sanitarias.</p> <p>Modalidad presencial, pero respetando las determinaciones de la Agencia de Salud Pública.</p> <p>La Agencia de Salud Pública elaboró dos protocolos sanitarios destinados a directores, docentes y estudiantes, uno para preescolar y primaria, y el otro para secundaria. Establecen medidas sanitarias, de prevención e higiene.</p> <p>Fomentar actividades al aire libre, aumento de distancia entre asientos en el aula y comedores.</p>

# Cuestiones curriculares y docentes

[Volver al índice](#)



Cuestiones curriculares y docentes

America del Norte

**CURRÍCULUM Y ENSEÑANZA**

**DOCENTES**

**CALENDARIO ESCOLAR**

CANADÁ (Ontario)

El ministro de Educación manifiesta la necesidad de adaptar los planes de estudio en la planificación de los docentes.

En el portal “**Aprendizaje en casa**” se priorizan los contenidos de lengua (inglés y francés) matemática y ciencias.

El gobierno de Ontario con las juntas escolares está transformando la educación primaria y secundaria para crear más fluidez con el aprendizaje digital y la alfabetización, proporcionar acceso equitativo en toda la provincia a cursos en línea de alta calidad y mejorar la capacidad de los maestros para apoyar el aprendizaje remoto.

Plan de aprendizaje de verano: plan ampliado de aprendizaje de verano para llegar a la mayoría de los estudiantes y garantizar que se mantengan en camino para comenzar el año escolar 2020-21.

El Ministerio de Educación brindó un programa de desarrollo profesional sobre aprendizaje virtual y sincrónico, que fue seguido por aproximadamente 25.000 docentes.

.....

**Nota aclaratoria:** la ausencia de datos indica que no se encontró información oficial en organismos nacionales o internacionales. Por ese motivo, debe tenerse en consideración que es posible que el país esté desarrollando acciones en el tema correspondiente pero la información no está disponible o que, por la propia organización política del Estado, las iniciativas sean responsabilidad de instancias sub-nacionales y no del gobierno central.

Cuestiones curriculares y docentes

America Latina	CURRÍCULUM Y ENSEÑANZA	DOCENTES	CALENDARIO ESCOLAR
ARGENTINA	<p>El Consejo Federal de Educación señala la necesidad de trabajar en la adaptación del currículum con vistas a la priorización y reorganización de saberes, tomando como base las regulaciones vigentes que tratan temas referidos a la reorganización, selección, secuenciación de contenidos y priorización de metas de aprendizaje. También propone reformular los propósitos formativos previstos con anterioridad a la crisis entendiendo que durante el año lectivo 2020 no será posible el cumplimiento de la totalidad de las metas de aprendizaje previstas en las planificaciones anuales.</p>	<p>El Instituto Nacional de Formación Docente (INFoD) desarrolló una plataforma destinada a docentes con una variedad de recursos sobre la enseñanza a distancia y un banco de experiencias para compartir.</p> <p>Se pusieron en línea cursos de capacitación autogestionados con tutores y foros para docentes, destinados a ofrecer formación y herramientas para el trabajo pedagógico a distancia.</p> <p>Se produjeron y pusieron en línea una gran cantidad de recursos para docentes tales como secuencias didácticas, actividades, planificaciones y en varias jurisdicciones se pusieron a disposición documentos orientadores de la enseñanza.</p> <p>Adicionalmente, el INFoD ofrece a todos los institutos de formación docente el desarrollo de su propio campus virtual y brinda ayuda para la rápida puesta a punto de este espacio online para la configuración de las aulas virtuales.</p>	<p>Para asegurar criterios organizativos y regulatorios comunes que posibiliten traslados de alumnos/as entre instituciones o jurisdicciones, se mantendrán los días de clases y los días de receso escolar previstos. No obstante, se plantea flexibilidad para que cada jurisdicción resuelva la reorganización de su calendario escolar con motivo de la pandemia. En todos los casos, la nueva organización tendrá que favorecer el aprendizaje de los contenidos mínimos priorizados en condiciones de la mayor equidad posible. Se propiciarán, de ser necesario, otras modalidades de desarrollo temporal del sistema educativo que fortalezcan la realización de las actividades pedagógicas previstas.</p> <p>De ser necesario se extenderán los cierres de ciclo lectivos en los grados/años de finalización de estudios de nivel.</p>
BRASIL	<p>El gobierno federal autorizó la adecuación de los días escolares. Las escuelas de educación básica y las instituciones de educación superior pueden distribuir la carga de trabajo en un período diferente a los 200 días escolares previstos por la Ley.</p>	<p>Curso para maestros, coordinadores pedagógicos, directores de escuela, asistentes de alfabetización, madres y padres sobre métodos de aprendizaje de la lectura y escritura que pueden usarse para niños en el primer y segundo año de la escuela primaria y refuerzo para los niños mayores.</p> <p>Capacitación docente en herramientas digitales.</p> <p>Capacitación a distancia para profesores de educación básica y perfeccionamiento profesional de nivel superior.</p>	<p>El Consejo Nacional de Educación (CNE) con colaboración del MEC aprobó el reordenamiento del calendario escolar con pautas para la educación básica y superior durante la pandemia. El documento autoriza a los sistemas educativos a calcular las actividades no presenciales para cumplir con la carga de trabajo, y sugiere el uso de períodos imprevistos, como recesos escolares de mitad de año, sábados y la reprogramación de períodos de vacaciones, entre otros.</p>



Cuestiones curriculares y docentes

America Latina	CURRÍCULUM Y ENSEÑANZA	DOCENTES	CALENDARIO ESCOLAR
CHILE	<p>La Unidad de Currículum y Evaluación elaboró una fundamentación curricular para priorizar el currículum vigente en todos los niveles de escolaridad básica, y establece un plan diferenciado para la formación Técnico Profesional, así como para la educación de jóvenes y adultos.</p>	<p>Acuerdo con el Instituto Tecnológico de Monterrey de México y el Centro Educativo Tknika del Gobierno del País Vasco, para docentes de educación superior (más de 60 tutoriales, guías y materiales que puedan apoyar su proceso de enseñanza online). Ronda de charlas online y entrega de cupos de capacitación a los académicos de los Centros de Formación Técnica (CFT) estatales.</p> <p>El Centro de Perfeccionamiento, Experimentación e Investigaciones Pedagógicas (CPEIP) se abocó a realizar una serie de conferencias y charlas online gratuitas.</p> <p>Portal “Educar Chile” desarrollado por convenio entre la Fundación Chile y el Ministerio de Educación, con cursos y herramientas para docentes (es un portal ya existente pero que adquiere nueva visibilidad en el contexto de la pandemia).</p> <p>Se dieron recomendaciones para que docentes y asistentes de la educación dediquen tiempo a su bienestar, ya que su trabajo de mantener el vínculo con sus estudiantes a distancia no se ha detenido en estos momentos de crisis sanitaria y confinamiento.</p>	
COLOMBIA	<p>Se habilitó a las instituciones educativas a revisar, ajustar y adaptar la propuesta curricular, adaptándola a las posibilidades de cada contexto.</p> <p>Plataforma “Contacto maestro” con recursos, experiencias y webinars para docentes.</p>	<p>Los recursos de capacitación docente se enmarcan en las plataformas digitales actualmente utilizadas para el sostenimiento de la continuidad pedagógica.</p> <p>“Contacto Maestro”: Es una plataforma dirigida a docentes y directivos, que cuenta con una oferta para la formación continua, redes, mentorías y comunidades de prácticas, convocatorias para promover la investigación y producción de conocimiento.</p> <p>Otras iniciativas de capacitación son provistas por empresas del sector privado identificadas como aliadas, tales como Amazon, Google y Microsoft.</p>	<p>Se flexibiliza el calendario académico atendiendo a las necesidades específicas de algunas regiones según la evolución de la pandemia. Lo estipulado para el país es que se estudie 40 semanas al año y el reajuste lo definirá cada territorio.</p> <p>En Colombia existen dos tipos de calendario escolar: el calendario A que se inicia en febrero y finaliza en noviembre, y el calendario B que se inicia en agosto y finaliza en junio. Para los colegios públicos, que en su mayoría son de calendario A, la normativa señala que seguirán en casa entre junio y julio, para regresar a las aulas en un modelo de alternancia en agosto.</p> <p>Los colegios privados tienen autonomía sobre el calendario escolar, sin embargo, optan mayoritariamente por el calendario B. Para estos, la normativa señala que conforme con el ajuste en el calendario académico que hayan realizado, puedan terminar el año lectivo durante el primer semestre del año 2020 mediante el trabajo académico en los hogares.</p>

Cuestiones curriculares y docentes

America Latina	CURRÍCULUM Y ENSEÑANZA	DOCENTES	CALENDARIO ESCOLAR
MÉXICO		<p>“<b>Aprende 2.0 – Aprende en casa</b>” por TV y en Línea y Televisión Educativa de la Secretaría de Educación Pública (SEP): Oferta de capacitación docente en competencias digitales con el uso educativo de las tecnologías de la información, comunicación, conocimiento y aprendizaje digitales (TICCAD).</p> <p>“<b>Aprende 2.0</b>”: plataforma del Ministerio de Educación Pública destinada a docentes que busca promover el uso de las TIC para fomentar el desarrollo de habilidades digitales. La plataforma ofrece cursos de desarrollo profesional desarrollados por Google, Microsoft, Cisco, Telefónica, entre otras empresas aliadas, en temas diversos como uso de herramientas digitales hasta ciberseguridad o inteligencia artificial. También permite acceso a conferencias, experiencias y diversos recursos digitales.</p>	
URUGUAY	<p>Acuerdo de las habilidades básicas a ser desarrolladas por los estudiantes en dicho contexto; establecimiento de aprendizajes prioritarios.</p> <p>Sugerencias de la Administración Nacional de Educación Pública hacia docentes: vínculo cotidiano entre estudiantes y docentes, armado de actividades educativas que incentiven la motivación, elaboración de propuestas educativas en relación a la situación académica y contextual de los estudiantes.</p> <p>“<b>Ceibal en casa para docentes</b>”: propuestas para ayudar a los docentes en su planificación de clases a distancia.</p> <p>“<b>Uruguay educa</b>”: Escritorio docente con recursos en línea y buenas prácticas.</p>	<p>“<b>Plan Ceibal</b>”: “<b>Ceibal en casa para docentes</b>” ofrece cursos, talleres de capacitación, espacios para intercambios y charlas educativas de forma on line. También bajo la pestaña “<b>recursos Plan Ceibal</b>” se ofrecen plataformas para contribuir en la planificación de las clases bajo el entorno virtual. Estas son REA (repositorio de recursos abiertos), PAM (Plataforma sobre la enseñanza de la matemática) y una Biblioteca virtual.</p>	<p>Las autoridades educativas competentes dictarán la nueva fecha y duración de las vacaciones de invierno.</p>

Cuestiones curriculares y docentes

Asia	CURRÍCULUM Y ENSEÑANZA	DOCENTES	CALENDARIO ESCOLAR
COREA DEL SUR	<p>El plan de estudios nacional y las directrices regionales otorgan flexibilidad a las escuelas para que adapten la propuesta curricular en función de las características y objetivos particulares de cada institución.</p> <p>La República de Corea trabaja en base a la experiencia que recoge de la implementación de la educación en línea para elaborar un modelo de educación en línea al estilo coreano. Este modelo educativo incorpora inteligencia artificial y sistema de computación en la nube.</p>	<ul style="list-style-type: none"> <li>• <b>Comunidades de docentes:</b> los maestros comparten voluntariamente información sobre cómo mejorar sus habilidades de enseñanza en línea al participar en comunidades de docentes.</li> <li>• <b>School-On:</b> proporciona a los maestros información sobre cómo utilizar el aprendizaje en línea, las plataformas y herramientas.</li> <li>• <b>Teacher on:</b> dirigido por un grupo de maestros voluntarios que apoya a maestros con dificultades en la enseñanza en línea, proporcionando en tiempo real servicios de solución de problemas y compartiendo mejores prácticas mediante el uso del control remoto Llamada + Solución móvil o Remote Call + Mobile Solution (es un servicio soporte que se conecta de forma remota a las PC o dispositivos móviles para resolver cualquier dificultad técnica).</li> <li>• <b>Guías para la educación en línea:</b> pautas e información sobre cómo ofrecer educación en línea equivalente a la educación escolar regular. Se distribuyeron en todas las escuelas del país.</li> </ul>	<p>El año académico en Corea comienza a principio de marzo y se organiza en dos semestres (primer semestre: marzo-junio / segundo semestre: septiembre-diciembre)</p> <p>La coincidencia del pico de la epidemia con la fecha programada para el comienzo de clases en las escuelas, llevó al Ministerio de Educación a tomar la decisión de posponer la fecha de inicio al 9 de abril y con modalidad virtual, en forma escalonada comenzando con los últimos grados de las escuelas media y secundaria, y terminando con los tres grados de las escuelas primarias el 20 de abril.</p> <p>Tras la decisión del 3 de mayo de pasar de las medidas de 'distanciamiento social reforzado' a las de 'distanciamiento en la vida cotidiana' a partir del 6 de mayo, el Ministerio de Educación anunció los planes para abrir las escuelas en cuatro fases, en forma escalonada a lo largo de mayo y junio.</p> <p>El Ministerio Nacional asesorará a los niveles jurisdiccionales/regionales y a sus respectivas oficinas de educación para reducir los días feriados en función de cumplir con los 190 días de clases obligatorios para la primaria y la secundaria, y los 180 días para el nivel inicial. También sobre la posibilidad de reducir el horario de clases.</p>
CHINA	<p>El Ministerio de Educación insta a los docentes a adoptar metodologías flexibles y apropiadas en función a la disponibilidades digitales, como plataformas en línea, TV digital o aplicaciones móviles para facilitar el aprendizaje de los estudiantes en nivel primario y secundario.</p> <p>El ministerio de Educación determinó la cantidad de horas de aprendizaje recomendadas para cada nivel escolar.</p>	<p>El Ministerio de Educación emitió una guía de apoyo y protección a los docentes bajo el contexto de la pandemia. Dicha guía incluye consejos para brindar a los estudiantes sobre cómo trabajar desde sus casas así como cuestiones ligadas a las condiciones de trabajo, entre ellas, horario laboral y capacitaciones para el uso de las TICs.</p> <p>La Asociación de Educación Popular lanzó videos de capacitación y material didáctico para docentes de escuela secundaria. Estos fueron disponibilizados en la "<b>Plataforma de formación y servicio de la red de maestros</b>".</p> <p>Los docentes han recibido consejos acerca de las metodologías pedagógicas así como programas de formación en línea al alcance de todos (MOOC).</p>	<p>Las autoridades nacionales ordenaron la extensión de las vacaciones de invierno.</p>

Cuestiones curriculares y docentes

Europa	CURRÍCULUM Y ENSEÑANZA	DOCENTES	CALENDARIO ESCOLAR
ALEMANIA	<p>Se priorizan asignaturas básicas.</p> <p>Educación y Formación Técnico- Profesional: extensión del calendario escolar y se ha otorgado flexibilidad con respecto a las prácticas en el lugar de trabajo, limitando las horas.</p> <p>Se han adoptado los Libros de Registro de Avance para documentar las habilidades desarrolladas y facilitar el monitoreo en tiempo real de las prácticas laborales.</p>		
ESPAÑA	<p>La Conferencia Sectorial de Educación (integrada por el Ministerio de Educación nacional y las comunidades autónomas) resolvió flexibilizar el currículo y las programaciones didácticas. Las Administraciones educativas, los centros y el profesorado revisarán los currículos y las programaciones didácticas para centrar las actividades lectivas del último trimestre (aproximadamente abril a junio 2020) en los aprendizajes y competencias imprescindibles que deberían desarrollar los estudiantes, renunciando a un cumplimiento exhaustivo de los propósitos iniciales, flexibilizando sus planes de trabajo y cuidando de no penalizar o perjudicar el bienestar de su alumnado ni sobrecargarlo de tareas excesivas. Los centros educativos y el profesorado aprovecharán el tercer trimestre para desarrollar las actividades de recuperación, repaso, refuerzo y, en su caso, ampliación de los aprendizajes anteriores que resulten necesarias.</p>	<p>Se brindaron informaciones sobre distintos tipos de recursos para el aprendizaje en línea (materiales, cursos de formación, plataformas, herramientas, etc.).</p> <p>En el marco del convenio del Ministerio de Educación con Cisco, IBM y Telefónica, IBM aportó a la comunidad docente soporte para el uso de la plataforma tecnológica.</p> <p>Aula virtual del Instituto Nacional de Tecnologías Educativas y Formación del Profesorado (INTEF) con recursos para la formación en línea, así como la posibilidad de compartir experiencias profesionales y plantear dudas que son atendidas por el equipo de Formación en Línea del INTEF. Se ofrece información práctica sobre el uso y gestión de un aula virtual como entorno de trabajo, así como de los instrumentos de comunicación, publicación de contenidos, entrega de tareas, evaluación y una selección de repositorios de recursos y una herramienta para la creación de recursos de aprendizaje.</p>	<p>El ciclo lectivo comienza en septiembre. En el curso 2019-2020, las administraciones educativas podrán adaptar el límite mínimo de días lectivos establecido por ley a las necesidades derivadas de las medidas de contención sanitaria que se adopten, cuando supongan la interrupción de actividades lectivas presenciales y se hubieran sustituido tales actividades por otras modalidades de apoyo educativo al alumnado.</p>



Cuestiones curriculares y docentes

Europa	CURRÍCULUM Y ENSEÑANZA	DOCENTES	CALENDARIO ESCOLAR
FRANCIA	<p>El desafío con la vuelta a la presencialidad no es terminar los programas, sino garantizar que los estudiantes dominen los conocimientos necesarios para continuar su educación en buenas condiciones. El objetivo es evitar que las dificultades no superadas durante este año tan especial se vuelvan duraderas.</p> <p>En el contexto de la reanudación de las clases en las escuelas y hasta el final del año escolar, el aprendizaje de francés y de matemáticas son prioritarios. A estas disciplinas se les dedicará más carga horaria de las que tenían previo al aislamiento.</p> <p>En el regreso a clases, la primera semana estará dedicada a hacer un balance del aprendizaje de los estudiantes de todos los niveles durante el aislamiento y repasar los contenidos trabajados. El Ministerio de Educación pone a disposición varios recursos para ayudar a los maestros en este proceso y sugiere reanudar las clases presenciales con tiempos de intercambio que permitan:</p> <ul style="list-style-type: none"> <li>- escuchar lo que los estudiantes han experimentado;</li> <li>- identificar posibles situaciones traumáticas de reclusión e informarlas al personal competente;</li> <li>- explicar las nuevas reglas de la vida común en la escuela y el establecimiento, en particular las medidas de barrera, los principios de distanciamiento social y los objetivos de aprendizaje hasta el final del año.</li> </ul> <p>Se desarrolla el programa “<b>Vacaciones de aprendizaje</b>”, que ofrece líneas que van desde escuelas abiertas hasta campamentos de verano, de conformidad con las normas sanitarias. Tiene como propósito satisfacer la necesidad de experiencias colectivas, compartir y movilizar conocimientos después del período de confinamiento.</p>	<p>El portal “<b>Eduscol</b>” ofreció un conjunto de servicios para la capacitación en servicio de maestros, en relación con los programas de enseñanza de colegios y escuelas secundarias así como también información sustantiva para trabajar en el momento del reinicio de las clases presenciales.</p> <p>Se ofrecen nuevos servicios de apoyo al personal con motivo de la reapertura gradual de las escuelas.</p> <p>Se ha establecido un número de escucha local en cada escuela / departamento a cargo de un equipo multidisciplinario. Este sistema de áreas de recepción y escucha (EAE), configurado con el Ministerio de Educación, permanece accesible para la escucha individual y anónima de 8:30 a.m. a 6:30 p.m. de lunes a viernes.</p> <p>El Ministerio de Educación Nacional y Juventud está comprometido a mejorar el apoyo médico para su personal y ha desarrollado una asociación con el Fondo Mutuo General para la Educación Nacional (MGEN) para permitir un mejor acceso del personal a las consultas médicas.</p>	<p>El Ministerio de Educación Nacional y Juventud tomará medidas especiales para el verano de 2020 con el programa “<b>Vacaciones de aprendizaje</b>” que incluye escuelas abiertas y campamentos de verano. Con esto, las Escuelas estarán particularmente activas luego de que finalice el año escolar el 4 de julio.</p> <p>El comienzo del año académico 2020 deberá tener en cuenta las circunstancias excepcionales del año escolar 2019-2020 y, hasta el período de vacaciones de Todos los Santos 2020 (del 19 de octubre al 4 de noviembre), dar tiempo para consolidar los aprendizajes del año anterior.</p>
NORUEGA	<p>La dirección de Educación y Formación recomienda a los docentes la planificación escolar bajo la práctica de la educación al aire libre. Ello requiere variación en el diseño de actividades teórico prácticas y la selección de distintos objetivos pedagógicos que puedan adaptarse a esta metodología. Ofrece herramientas de apoyo a docentes para ello, como recursos para clases de matemática (MatteList), de ciencias naturales (Natufarg) y para otras asignaturas a través de “<b>askbasen</b>”.</p>	<p>La Dirección de Educación y Formación presentó una pluralidad de recursos en apoyo a los docentes en su planificación de clases virtuales. Estas se encuentran dentro del “<b>Paquete de Competencias</b>”.</p> <p>Otorgando de subsidio para aquellos docentes que requieran desarrollar material educativo para educación inicial bajo un área ubicada por fuera del mercado comercial.</p>	

Cuestiones curriculares y docentes

Europa	CURRÍCULUM Y ENSEÑANZA	DOCENTES	CALENDARIO ESCOLAR
SUECIA	<p>La plataforma “<b>Skolahemma</b>” permite el acceso a School Research Institute (agencia gubernamental) que otorga una serie de propuestas didácticas para planificar clases bajo una base científica en el área de matemática, lengua y escritura, entre otras. Las mismas están destinadas a docentes de primaria y el preescolar.</p> <p>El Servicio de Educación Especial aconseja a los docentes sobre la planificación de sus clases en contexto de educación a distancia. Es preciso que se priorice las tareas que son más importantes para el desarrollo del aprendizaje del estudiante; aclarar lo que se espera que el estudiante aprenda; tener tiempos para la retroalimentación del trabajo; desarrollar tareas cortas y claras; armar glosarios de preguntas; dictar las clases en el horario predeterminado.</p>	<p>La plataforma “<b>Edtechkartan</b>”, entre otras cosas otorga instrumentos para que los docentes se capaciten en la utilización de las distintas herramientas digitales que se ofrecen para la planificación escolar a distancia.</p>	<p>Se sancionó una ordenanza del Ministerio de Educación e Investigación que establece que los directores de escuela tienen la potestad de decidir que tanto la duración como el comienzo y/o finalización del año escolar sea determinado por fuera de lo preestablecido por la ley de educación y que los días de cursada puedan efectuarse por fuera de la semana que va de lunes a viernes.</p>

# Evaluación y regímenes académicos





Evaluación y regímenes académicos

America del Norte	EVALUACIÓN Y REGÍMENES ACADÉMICOS			EVALUACIÓN NACIONAL DE LA CALIDAD/DE APRENDIZAJES
	EVALUACIÓN DE APRENDIZAJES	APROBACIÓN DE AÑOS O CICLOS	EVALUACIONES DE ESCALA	
CANADÁ (Ontario)	Se han introducido adaptaciones a las prácticas de evaluación durante el período de cierre de las escuelas en función de las sugerencias de los docentes. Se prevé también una posible revisión y adaptación de las evaluaciones y los boletines de calificación para el próximo año escolar.	Todos los estudiantes que estaban en camino de graduarse de la escuela secundaria antes de que se hiciera la orden de cierre inicial de la escuela en marzo podrán graduarse, y todos los estudiantes recibirán boletín calificaciones	El Ministerio de Educación está considerando adaptaciones para la evaluación de los aprendizajes a EQAO (Education Quality and Accountability Office ) para 2020-21.	
EEUU			Las autoridades educativas han otorgado la posibilidad de que los estados cancelen el examen SAT de admisión a la universidad, así como también de los exámenes de Bachillerato Internacional que se desarrolla en 945 escuelas secundarias del país.	El Departamento de Educación de los EEUU anunció la posibilidad de que los estados puedan cancelar las pruebas estandarizadas establecidas por el gobierno federal destinadas hacia la educación primaria y secundaria.

**Nota aclaratoria:** la ausencia de datos indica que no se encontró información oficial en organismos nacionales o internacionales. Por ese motivo, debe tenerse en consideración que es posible que el país esté desarrollando acciones en el tema correspondiente pero la información no está disponible o que, por la propia organización política del Estado, las iniciativas sean responsabilidad de instancias sub-nacionales y no del gobierno central.

Evaluación y regímenes académicos

America Latina	EVALUACIÓN Y REGÍMENES ACADÉMICOS			EVALUACIÓN NACIONAL DE LA CALIDAD/DE APRENDIZAJES
	EVALUACIÓN DE APRENDIZAJES	APROBACIÓN DE AÑOS O CICLOS	EVALUACIONES DE ESCALA	
ARGENTINA	<p>El Consejo Federal de Educación (CFE) acordó que en el contexto de la pandemia no habrá calificaciones numéricas ni conceptuales. La evaluación será formativa y se centrará en el acompañamiento, seguimiento, registro y devolución a familias y estudiantes de los procesos de enseñanza y aprendizaje, considerando las condiciones heterogéneas y desiguales en las que éstos tienen lugar. Advierte sobre evitar que los procesos evaluativos en el contexto de la crisis generen nuevos segmentos de exclusión, especialmente de aquellos sectores que no han podido sostener ninguna interacción con la escuela.</p> <p>El CFE trabaja en la construcción de un marco nacional que armonice las políticas de evaluación con los criterios de priorización de saberes, la reorganización de la enseñanza y el fortalecimiento institucional, entre los ciclos lectivos 2020 y 2021, tomando como horizonte los propósitos definidos para cada uno de los ciclos de la escolaridad.</p>	<p>El Consejo Federal de Educación propuso:</p> <ul style="list-style-type: none"> <li>- Pasaje de Nivel Inicial a Nivel Primario considerar como único requisito de promoción la edad .</li> <li>- Integrar en unidad pedagógica 1º, 2º y 3º grado del nivel primario, definiendo la acreditación al final del ciclo.</li> <li>- Dentro del nivel primario, que de 3º grado en adelante, que la promoción se realice sobre la base de la priorización y reorganización de contenidos y propósitos de cada grado bajo la figura de “promoción acompañada” que contempla la posibilidad de trasladar al año subsiguiente, aprendizajes no acreditados en el año anterior.</li> </ul>		<p>Se suspende el dispositivo nacional de evaluación de los aprendizajes de los estudiantes “APRENDER” durante el ciclo lectivo 2020</p>
BRASIL			<p>Examen Nacional de Escuelas Secundarias (Exame Nacional do Ensino Médio, Enem), examen de finalización de la enseñanza media, se realizaría tanto en formato digital como en papel y no se cambiaría la estructura del examen. Todos los estados tendrán un local para la prueba voluntaria de la versión en computadora.</p>	
CHILE		<p>Organización de evaluaciones en línea.</p>	<p>Se sostiene el examen de ingreso a la universidad considerando hacerlo en enero 2021. La plataforma “Aprendo en línea” facilita materiales para la preparación del examen de ingreso a la educación superior.</p>	<p>Las pruebas del Sistema de Información de Monitoreo, Seguimiento y Evaluación (SIMCE) se suspenden en 2020. Se realizará una evaluación muestral con participación voluntaria de un grupo de establecimientos y tendrán un carácter diagnóstico, sin consecuencias para las escuelas.</p>

Evaluación y regímenes académicos

America Latina	EVALUACIÓN Y REGÍMENES ACADÉMICOS			EVALUACIÓN NACIONAL DE LA CALIDAD/DE APRENDIZAJES
	EVALUACIÓN DE APRENDIZAJES	APROBACIÓN DE AÑOS O CICLOS	EVALUACIONES DE ESCALA	
COLOMBIA			Se elimina el “Examen de Estado” como requisito para el ingreso a los programas de pregrado de educación superior para todos aquellos estudiantes inscritos para la presentación de marzo de 2020.	
MÉXICO	Alternativa de evaluación que compensa las pruebas y evaluaciones de mayor interés, por ejemplo, evaluación del portafolio de aprendizaje del estudiante, sin examen de final de año para el año escolar 2019-2020. Valoración del ciclo completo. La calificación de los alumnos será responsabilidad de los docentes. Se utilizarán las carpetas de experiencias. Se realizará un concurso nacional de carpetas de experiencias por el valor testimonial	La valoración de los alumnos de educación básica la realizarán maestras y maestros en función de los dos primeros trimestres del Ciclo Escolar. El objetivo es no perjudicar a los alumnos.  Para el caso de educación primaria y secundaria, la calificación del tercer periodo será el promedio de las calificaciones de los dos periodos previos, sumando los elementos de valoración que el docente considere, como el esfuerzo realizado en forma autónoma por los educandos y su involucramiento en alguno de los medios de educación a distancia. El trabajo realizado a distancia sólo será tomado en cuenta para mejorar la calificación de los estudiantes, y no para perjudicarlos	Se eliminan los exámenes de admisión en las secundarias y para los bachilleratos se establecen cuatro fechas, para guardar la distancia.  Los exámenes nacionales para los años 11 y 12 se rendirán en línea y no serán postergados, con la observación de que los exámenes solo incluirán los contenidos estudiados antes del cierre de las escuelas.	
URUGUAY	La ANEP recomienda que la evaluación debe adquirir un carácter formativo, lo que significa la retroalimentación, el reconocimiento de los logros y la devolución de orientaciones para el aprendizaje.	Integración de mesas de exámenes en todo el país para facilitar la continuidad y la culminación de ciclos educativos en la educación media pública y privada, así como en formación en educación.		



Evaluación y regímenes académicos

Asia	EVALUACIÓN Y REGÍMENES ACADÉMICOS			EVALUACIÓN NACIONAL DE LA CALIDAD/DE APRENDIZAJES
	EVALUACIÓN DE APRENDIZAJES	APROBACIÓN DE AÑOS O CICLOS	EVALUACIONES DE ESCALA	
COREA DEL SUR	<p>Las “<b>Guías para la educación en línea</b>” que se distribuyeron en todas las escuelas del país ofrecen pautas para registrar el logro de los estudiantes.</p> <p>La evaluación de los estudiantes se llevará a cabo en dos formas: evaluaciones en papel y desempeño de los estudiantes. El resultado de ambas evaluaciones se registrará en el expediente académico de la escuela con la condición de que las evaluaciones se lleven a cabo de manera justa. Para garantizar una evaluación justa, se deben realizar evaluaciones en papel solo después de que los estudiantes puedan asistir físicamente a la escuela.</p>		<p>El gobierno anunció la postergación de la prueba de aptitud académica (College Scholastic Ability Test) para el ingreso 2021 a la universidad. Este se realizará el jueves 3 de diciembre de 2020.</p>	
CHINA			<p>Las autoridades educativas decidieron posponer el examen de ingreso a la Universidad de China, conocido como Gaokao, a julio.</p>	

Evaluación y regímenes académicos

Europa	EVALUACIÓN Y REGÍMENES ACADÉMICOS			EVALUACIÓN NACIONAL DE LA CALIDAD/DE APRENDIZAJES
	EVALUACIÓN DE APRENDIZAJES	APROBACIÓN DE AÑOS O CICLOS	EVALUACIONES DE ESCALA	
ALEMANIA	<p>La evaluación y calificación del trabajo de los estudiantes se realiza en línea en lo posible. Las escuelas se encuentran desarrollando estándares para la evaluación de los cursos basados en el trabajo en línea/trabajo del curso.</p> <p>En Berlín se aplican las pruebas y serán diagnósticas de 1ro a 7mo grado en Alemán y matemática.</p>	<p>Educación y Formación Técnico- Profesional: para la evaluación de prácticas laborales han adoptado los Libros de Registro de Avance con el fin de documentar las habilidades desarrolladas y facilitar el monitoreo.</p>	<p>En general, los estados sostuvieron el examen final del bachillerato alemán (Abitur), con algunos ajustes en el calendario.</p>	
ESPAÑA	<ul style="list-style-type: none"> <li>• Pruebas de diagnóstico para los estudiantes de primaria y secundaria</li> <li>• Educación y Formación Técnico- Profesional: se extiende el calendario escolar y se flexibiliza con respecto a las prácticas en el lugar de trabajo, limitando las horas a 220.</li> </ul>	<p>El Ministerio de Educación y las comunidades autónomas acordaron que, para que los estudiantes puedan seguir avanzando en su formación y teniendo en cuenta de manera especial la situación de los más vulnerables, la evaluación será continua, la promoción de curso será la norma general y la titulación debe ser la práctica habitual para aquellos alumnos que finalicen 4º año de la educación secundaria obligatoria (ESO) o 2º de Bachillerato y Formación Profesional. La decisión será tomada por el claustro de profesores en su conjunto.</p>	<p>Modificación de las evaluaciones de selectividad para el acceso a la universidad (EVAU/EBAU) y de algunas características de las pruebas, consistentes en la introducción de cierta optatividad para el alumnado. Postergación de las convocatorias de estos exámenes hasta julio (convocatoria ordinaria) y septiembre (extraordinaria). Además, se ha modificado el contenido y el número de preguntas.</p>	
FRANCIA	<p>El Primer Ministro y el Ministro de Educación anunciaron que, dada la situación, no sería posible que los estudiantes de secundaria rindieran los exámenes de bachillerato en condiciones normales. Las calificaciones finales se basarán únicamente en las evaluaciones continuas, usando calificaciones de los tres primeros semestres, sin considerar las calificaciones obtenidas durante la cuarentena.</p> <p>Las evaluaciones del tercer trimestre de clases (realizadas durante el aislamiento) no se computan para el promedio de los puntajes de las calificaciones otorgadas para los exámenes nacionales.</p>	<ul style="list-style-type: none"> <li>• El DNB es el diploma nacional que acredita la formación del último ciclo previo al liceo a partir del resultado de una evaluación continua y de un examen final que incluye pruebas escritas y una prueba oral. Debido a las condiciones especiales producto de la pandemia, se decide mantener el criterio de que todas las disciplinas contribuyan a la evaluación de la base común pero solo se considerará el promedio de los dos primeros trimestres de cada disciplina para la evaluación continua y se elimina el examen oral.</li> <li>• Las pruebas escritas para los concursos de post-bachillerato que permiten el acceso a los cursos de formación selectiva del primer ciclo de la educación superior serán reemplazados por una revisión de los registros académicos de los candidatos, como parte del procedimiento de pre-registro nacional a través de la plataforma "Parcoursup".</li> </ul>		

Evaluación y regímenes académicos

Europa	EVALUACIÓN Y REGÍMENES ACADÉMICOS			EVALUACIÓN NACIONAL DE LA CALIDAD/DE APRENDIZAJES
	EVALUACIÓN DE APRENDIZAJES	APROBACIÓN DE AÑOS O CICLOS	EVALUACIONES DE ESCALA	
NORUEGA	La Dirección de Educación y Formación dispuso la evaluación continua sobre el trabajo de los estudiantes en sus hogares como instrumento de promoción escolar.	La Dirección de Educación y Formación dispuso la cancelación de exámenes finales para el último año de primaria y para todos los de la secundaria.		
SUECIA		La Agencia Nacional de Educación ha determinado la cancelación de todos los exámenes nacionales con fecha de realización entre el 30 /03 y el 30/06. Se propone la evaluación alternativa de hacerlo oralmente o en grupos, dando lugar a la participación de todos, bajo la consideración de desarrollarla en torno a los conocimientos más esenciales de las asignaturas. Se considera la posibilidad de que, cuando finalice el período de propagación del virus, tanto los alumnos de primaria como de secundaria puedan someterse exámenes finales de alguna de las materias cursadas. La escuela decidirá cuando y cómo se realizará.	La Agencia Nacional de Educación ha decidido cancelar la Prueba de Aptitud Académica SweSAT programada para el 4/04 de admisión a las universidades.	

# Estrategias de atención a las desigualdades y a la población en condiciones de vulnerabilidad





Estrategias de atención a las desigualdades y a la población en condiciones de vulnerabilidad

América del Norte	ESTRATEGIAS DE ATENCIÓN A LAS DESIGUALDADES Y A LA POBLACIÓN EN CONDICIONES DE VULNERABILIDAD		
	ESTRATEGIAS DE ACOMPAÑAMIENTO EN EL APRENDIZAJE	ACCIONES SOCIOEDUCATIVAS EN EL CONTEXTO DE LA PANDEMIA	SOSTENIMIENTO DE TRAYECTORIAS Y PREVENCIÓN DEL ABANDONO
CANADÁ (Ontario)	<ul style="list-style-type: none"> <li>• Cursos de verano: Se amplió y se fortaleció la oferta preexistente para apoyar a los estudiantes vulnerables, especialmente a los que pertenecen a pueblos originarios y a los que tienen necesidades especiales (educación especial).</li> <li>• Mejora en acceso a la tecnología y conectividad a Internet, especialmente para estudiantes en zonas rurales y remotas de Ontario.</li> </ul>	<ul style="list-style-type: none"> <li>• Apoyo a las familias: Se trata de una ayuda a los padres para pagar los costos adicionales asociados con el cierre de escuelas y guarderías durante el brote de COVID-19. Esta ayuda también la reciben quienes envían a sus hijos a escuelas privadas y es de \$ 200 por niño de hasta 12 años y \$ 250 para aquellos con necesidades especiales.</li> </ul>	<p>La provincia dio a conocer un plan ampliado de aprendizaje de verano de siete puntos para garantizar que los estudiantes de Ontario tengan todas las oportunidades de continuar su aprendizaje durante los meses de verano. Los programas de aprendizaje de verano se están ampliando para llegar a la mayoría de los estudiantes y garantizar que se mantengan en condiciones para comenzar el año escolar 2020-21.</p>
EEUU		<p>El Congreso de la Nación ha reservado el 1% del Fondo de Estabilización de la Educación para destinarlos hacia áreas periféricas como Islas vírgenes y Guam, en el marco de la respuesta a la pandemia causada por el Covid 19.</p> <p>El Departamento de Educación destinó \$ 1.4 mil millones de fondos hacia las Instituciones del Servicio a las Minorías (MSI), incluidos los Colegios y Universidades Históricamente Negros (HBCU) y los Colegios y Universidades Controlados Tribalmente (TCCU), así como instituciones que sirven a estudiantes de bajos ingresos para ayudar a asegurar que el aprendizaje continúe durante la emergencia nacional de coronavirus.</p> <p>Se sostiene el servicio de alimentación escolar de parte del Servicio de Alimentos y Nutrición del Departamento de Agricultura (USDA) durante la suspensión de clases presenciales.</p>	

.....

**Nota aclaratoria:** la ausencia de datos indica que no se encontró información oficial en organismos nacionales o internacionales. Por ese motivo, debe tenerse en consideración que es posible que el país esté desarrollando acciones en el tema correspondiente pero la información no está disponible o que, por la propia organización política del Estado, las iniciativas sean responsabilidad de instancias sub-nacionales y no del gobierno central.

Estrategias de atención a las desigualdades y a la población en condiciones de vulnerabilidad

America Latina	ESTRATEGIAS DE ATENCIÓN A LAS DESIGUALDADES Y A LA POBLACIÓN EN CONDICIONES DE VULNERABILIDAD		
	ESTRATEGIAS DE ACOMPAÑAMIENTO EN EL APRENDIZAJE	ACCIONES SOCIOEDUCATIVAS EN EL CONTEXTO DE LA PANDEMIA	SOSTENIMIENTO DE TRAYECTORIAS Y PREVENCIÓN DEL ABANDONO
ARGENTINA	<ul style="list-style-type: none"> <li>• Distribución de cuadernillos impresos del Programa “<b>Seguimos Educando</b>” para los estudiantes que no tienen conectividad en sus hogares y/o no cuentan con dispositivos digitales</li> <li>• Clases en formatos televisivos y radiales que se emiten en la TV Pública y otros canales de gran alcance en todo el territorio, Radio Nacional y sus repetidoras, además de radios de alcance local, comunitarias, universitarias y campesinas.</li> <li>• Navegación gratuita de la plataforma “<b>Seguimos Educando</b>” y de las plataformas virtuales provinciales y universitarias en teléfonos celulares, a través de acuerdos con las compañías telefónicas.</li> <li>• Alianza del Ministerio de Educación Nacional con UNICEF para garantizar la continuidad mediante dos iniciativas. Una de ellas es “<b>Generación Única</b>” que, si bien es una alianza pre-existente, en la actual coyuntura se orienta a garantizar el acceso y la sostenibilidad de la infraestructura tecnológica en escuelas secundarias de contextos vulnerables y rurales. La otra es la producción conjunta de los cuadernos para todos los tramos de la educación obligatoria para niñas, niños y adolescentes en situación de vulnerabilidad social.</li> </ul>	<ul style="list-style-type: none"> <li>• Adaptación y fortalecimiento de los programas alimentarios existentes, sustituyendo su funcionamiento habitual –en comedores escolares– por diferentes mecanismos de entrega de viandas o bolsas de alimentos.</li> <li>• Distribución de notebooks y tablets en las regiones y escuelas que concentran indicadores más altos de pobreza infantil (NOA, NEA y Conurbano Bonaerense).</li> </ul>	<p>El Consejo Federal de Educación estableció como objetivo irrenunciable que no recaigan sobre las trayectorias escolares injusticias que incrementen las desigualdades que ya constituían una preocupación de las políticas nacionales.</p> <p>Se desarrollan acciones conjuntas con redes barriales y comunitarias para la identificación de alumnos y alumnas sin conectividad ni comunicación con la escuela.</p> <p>Se prevé la implementación de un dispositivo de actualización de la cantidad de alumnas y alumnos matriculadas/os en cada escuela a realizarse la primera y segunda semana del retorno a clases presenciales para determinar la proporción de estudiantes que no retomen su escolaridad y diseñar políticas para la continuidad de las trayectorias educativas.</p> <p>Propuesta del Instituto Nacional de Formación Docente destinada a las y los estudiantes de la formación docente, que tiene como propósito ir construyendo sentidos de pertenencia que involucren a las/os estudiantes y ayude a sostener sus trayectorias en los Institutos en estos tiempos de aislamiento social.</p>
BRASIL		<p>El gobierno federal firmó una ley que autoriza, de manera excepcional, la distribución de alimentos comprados con recursos del Programa Nacional de Alimentación Escolar (PNAE), a los padres o tutores de los estudiantes en las escuelas primarias públicas.</p>	
CHILE	<p>Entrega de textos escolares y material educativo para niños y niñas de jardines infantiles.</p> <p>Entrega de libros de lectura personal para quien lo solicite.</p>	<ul style="list-style-type: none"> <li>• Turnos éticos de las y los docentes para el cuidado, dentro de los establecimientos educativos, de alumnos/as que, por diversas situaciones, no pueden contar con el cuidado de un adulto en sus hogares.</li> <li>• Programa de alimentación escolar y parvularia: sistema de entrega de canastas, que podrán retirar los estudiantes y/o su tutor.</li> <li>• Entrega de la beca de alimentación por parte de la Junta Nacional de Auxilio Escolar y Becas (JUNAEB) e implementación de los planes de vacunación que establecerá el Ministerio de Salud.</li> </ul>	

Estrategias de atención a las desigualdades y a la población en condiciones de vulnerabilidad

America Latina		ESTRATEGIAS DE ATENCIÓN A LAS DESIGUALDADES Y A LA POBLACIÓN EN CONDICIONES DE VULNERABILIDAD		
	ESTRATEGIAS DE ACOMPAÑAMIENTO EN EL APRENDIZAJE	ACCIONES SOCIOEDUCATIVAS EN EL CONTEXTO DE LA PANDEMIA	SOSTENIMIENTO DE TRAYECTORIAS Y PREVENCIÓN DEL ABANDONO	
COLOMBIA		<ul style="list-style-type: none"> <li>• Creación del Fondo Solidario para la Educación: tendrá el objetivo de mitigar la deserción y fomentar la permanencia en el sector educativo al brindar un apoyo financiero a padres de familias, estudiantes e instituciones durante la emergencia producto de la pandemia.</li> <li>• Se fortalecen y adaptan los programas de alimentación ya existentes, sustituyendo su funcionamiento en los comedores escolares por otras modalidades como la entrega de viandas o bolsas de alimentos para garantizar el derecho de los estudiantes a una alimentación saludable.</li> <li>• Línea de apoyo al ingreso familiar vinculada al pago de cuotas, matrículas escolares y becas. También se implementa una línea de crédito para padres y madres de familia o tutores, destinada al pago de pensiones de jardines y colegios privados.</li> <li>• Fondo destinado a estudiantes de educación superior.</li> </ul>		
MÉXICO	<p>El retorno a clases comenzará con un curso remedial de nivelación, con una duración de tres semanas, que permitirá evaluación diagnóstica para el nivel de aprovechamiento de cada niño o niña.</p> <p>La asistencia a clases será alternada dos veces por semana y los viernes se agregarán para los niños y niñas que no pudieron sostener la educación a distancia.</p>	<p>Sector Salud y la Secretaría de Educación Pública dispusieron medidas de prevención para el sector educativo nacional. Entre ellas, atención psicológica en el contexto de COVID-19, Campaña “No estás sola” y curso estrategias de atención telefónica a personas en situaciones de violencia derivadas por el confinamiento.</p>		
URUGUAY	<p>La Administración Nacional de Educación Pública (ANEP) enfatiza el diseño de estrategias educativas de amplio alcance a fin de complementar el trabajo a distancia como por ejemplo la transmisión de canales educativos. También sugiere una adecuación curricular dirigida a aquellos estudiantes que requieren acompañamiento individual y personal.</p> <p>Entrega de materiales impresos a hogares y comercios de cercanía para aquellos estudiantes con dificultades en el acceso a plataformas digitales.</p>	<p>La ANEP ha determinado la continuidad del programa escolar alimentar desplegado en 780 centros educativos de todo el país con un alcance de alrededor de 6000 niños y niñas.</p>	<p>Miembros del MEP enfatizan en la necesidad del armado de un diagnóstico situacional que permita el establecimiento de distintos grupos de trabajo que puedan enfocarse en atender las dificultades de aprendizaje vivenciadas durante el período de educación a distancia.</p>	

Estrategias de atención a las desigualdades y a la población en condiciones de vulnerabilidad

Asia	ESTRATEGIAS DE ATENCIÓN A LAS DESIGUALDADES Y A LA POBLACIÓN EN CONDICIONES DE VULNERABILIDAD		
	ESTRATEGIAS DE ACOMPAÑAMIENTO EN EL APRENDIZAJE	ACCIONES SOCIOEDUCATIVAS EN EL CONTEXTO DE LA PANDEMIA	SOSTENIMIENTO DE TRAYECTORIAS Y PREVENCIÓN DEL ABANDONO
COREA DEL SUR	<ul style="list-style-type: none"> <li>Estudiantes de familias multiculturales: se ha puesto en marcha un sistema para apoyar la interpretación y la traducción para familias multiculturales en cooperación con las oficinas metropolitanas y provinciales de Educación y centros regionales de educación multicultural. Los materiales se distribuyen en varios idiomas para ayudar a las familias multiculturales</li> <li>Los materiales educativos, incluido el contenido educativo de la lengua coreana, se comparten a través de portales web de educación multicultural.</li> <li>Estudiantes con discapacidades: reciben diversos apoyos para responder a sus necesidades específicas. Por ejemplo, se han creado sitios web con contenidos de aprendizaje y materiales en función de la discapacidad. En algunos casos se combinan las clases en línea con encuentros pedagógicos en los hogares.</li> <li>En el caso de los estudiantes con una discapacidad visual, el contenido en línea de EBS se proporciona con materiales de aprendizaje personalizados y desarrollados en fuentes más grandes y en braille. Para los estudiantes con discapacidad auditiva, las conferencias de EBS recientemente desarrolladas incluyen subtítulos, y el contenido educativo en el sitio web Eduable incluye lenguaje de signos y subtítulos.</li> </ul>	<p>El Ministerio de Educación junto con los ministerios provinciales entregaron en calidad de préstamo 316.000 dispositivos digitales a los estudiantes de hogares de bajos ingresos. Tienen prioridad los estudiantes de familias de bajos ingresos sin dispositivos digitales (por ejemplo, beneficiarios de becas educativas), los que pertenecen a familias con varios hijos, los que pertenecen a familias monoparentales o a familias en las que los cuidadores primarios son abuelos y también aquellos pertenecientes a familias multiculturales.</p> <p>En colaboración con las empresas de telecomunicaciones, se realizaron instalaciones rápidas de internet en los hogares que lo requerían y las tasas de suscripción están siendo cubiertas por los gobiernos locales.</p>	<p>La asistencia de los estudiantes a las clases debe ser monitoreada diariamente. Sin embargo, considerando la naturaleza especial de las clases en línea, la asistencia de los estudiantes se puede contar si se confirma su participación dentro de la semana de clase.</p>
CHINA	<p>El Ministerio de Educación se asoció con el Ministerio de Industria y las Tecnologías de la Comunicación para movilizar recursos a escala de toda la sociedad con el objeto de reforzar la conectividad en línea, especialmente hacia aquellas regiones más desatendidas.</p> <p>La Red de TV China emitirá algunos programas educativos para acompañar el aprendizaje de estudiantes en zonas rurales o con bajo nivel de conectividad a internet.</p>		



Estrategias de atención a las desigualdades y a la población en condiciones de vulnerabilidad

Europa	ESTRATEGIAS DE ATENCIÓN A LAS DESIGUALDADES Y A LA POBLACIÓN EN CONDICIONES DE VULNERABILIDAD		
	ESTRATEGIAS DE ACOMPAÑAMIENTO EN EL APRENDIZAJE	ACCIONES SOCIOEDUCATIVAS EN EL CONTEXTO DE LA PANDEMIA	SOSTENIMIENTO DE TRAYECTORIAS Y PREVENCIÓN DEL ABANDONO
ESPAÑA	<p>• <b>“Aprendemos en casa”</b>: programación especial de cinco horas diarias, desarrollada en colaboración con Radio Televisión Española (RTVE), con contenidos educativos dirigidos a alumnos y alumnas de 6 a 16 años. Iniciativa para facilitar el aprendizaje durante la suspensión de la actividad lectiva presencial, especialmente a los estudiantes de familias socialmente vulnerables. A partir del día 1 de junio, se emite solo en Clan TV de 9 a 11 horas de la mañana (vídeos sobre contenidos curriculares).</p> <p>• Se establece en el protocolo un apartado de equidad para contemplar a las poblaciones vulnerables sociales, la educación especial, primera infancia, familias en las que todos los progenitores o figuras parentales trabajan fuera o teletrabajan sin posibilidad de compatibilizar con el apoyo necesario para el seguimiento de las tareas educativas.</p> <p>De acuerdo a lo dispuesto por el Ministerio de Educación, el plan de inicio de curso y el plan de contingencia, que cada centro educativo debe formular, tiene que incluir la atención a las necesidades de los siguientes grupos:</p> <ul style="list-style-type: none"> <li>- Situaciones de vulnerabilidad social: familias en riesgo de pobreza y exclusión, víctimas de la violencia, migrantes no acompañados, refugiados, o pertenecientes a colectivos o etnias minoritarias y estigmatizadas.</li> <li>- Situaciones de especial necesidad: personas con discapacidad o con necesidades especiales, o con necesidad de refuerzo educativo.</li> <li>- Familias en las que todos los progenitores o figuras parentales trabajan fuera o teletrabajan sin posibilidad de compatibilizar con el apoyo necesario para el seguimiento de las tareas educativas.</li> </ul>	<p>Las familias de los niños y niñas beneficiarios de una beca o ayuda de comedor durante el curso escolar que se encuentren afectados por el cierre de centros educativos tendrán derecho a ayudas económicas o la prestación directa de distribución de alimentos.</p>	<p>Una vez finalizado el curso, durante el verano, las administraciones organizarán o apoyarán la realización de actividades de refuerzo voluntarias combinadas con actividades lúdicas, contando con el concurso del voluntariado y en contacto con los centros educativos y sus docentes.</p> <p>En el retorno a clases presenciales, los centros educativos deberán prestar especial atención a la vigilancia del ausentismo escolar, haciendo un seguimiento de los motivos del mismo. También deberán cuidar la acogida del alumnado y del personal del centro educativo, atendiendo en especial a las situaciones de mayor vulnerabilidad emocional y social.</p>
FRANCIA	<p>El gobierno ofrece herramientas y recursos destinados especialmente a los estudiantes que pudieron haber sido más perjudicados por las condiciones del aislamiento: quienes no contaron con conectividad, los estudiantes con alguna discapacidad y también los que viven en un contexto familiar complejo (espacio de vida limitado, restricciones lingüísticas o cognitivas).</p> <p>El programa “Vacaciones de aprendizaje” ofrece estrategias especiales para fortalecer los aprendizajes de los estudiantes con mayores niveles de vulnerabilidad.</p>		<p>Los alumnos que no han participado regularmente en la educación a distancia reciben atención especial para ponerlos en condiciones de aprendizaje favorables y así evitar un posible riesgo de abandonar la escuela. Con este propósito el Ministerio pone a disposición de los profesores de matemática y francés actividades de observación y evaluación de los logros de los estudiantes que servirán como puntos de apoyo para ajustar las prácticas docentes en función de las necesidades de los estudiantes.</p>

Estrategias de atención a las desigualdades y a la población en condiciones de vulnerabilidad

Europa	ESTRATEGIAS DE ATENCIÓN A LAS DESIGUALDADES Y A LA POBLACIÓN EN CONDICIONES DE VULNERABILIDAD		
	ESTRATEGIAS DE ACOMPAÑAMIENTO EN EL APRENDIZAJE	ACCIONES SOCIOEDUCATIVAS EN EL CONTEXTO DE LA PANDEMIA	SOSTENIMIENTO DE TRAYECTORIAS Y PREVENCIÓN DEL ABANDONO
NORUEGA		<p>El gobierno destinará medio billón de coronas para aquellos estudiantes que han mostrado dificultades en continuar sus estudios durante el período de educación a distancia con el objeto de evitar posibles abandonos.</p>	<p>Apoyo y seguimiento de las trayectorias educativas entre el establecimiento educativo, la Dirección de Niños, Jóvenes y Familia, y el servicio de emergencia de bienestar infantil.</p> <p>La Dirección de Educación y Formación ha establecido algunas estrategias de vinculación para aquellos que nunca evidenciaron contacto con sus docentes durante el período excepcional. Éstas se centran en establecer canales de comunicación diaria, de brindar los apoyos necesarios, así como también de recurrir a los servicios de emergencia de bienestar infantil en caso de necesidad y urgencia. Además brinda el acceso al informe elaborado por la Dirección de Niños, Jóvenes y Familias que expresa algunas sugerencias sobre cómo entablar conversaciones con estos actores.</p>
SUECIA	<p>La ordenanza que decreta el cierre generalizado de escuelas establece que pueden estar exceptuados aquellos municipios que tengan una baja circulación del virus y escuelas con ‘espacios recreativos’ destinados a complementar el proceso de aprendizaje de estudiantes con discapacidades o de padres con trabajos esenciales, quienes verían imposibilitada la continuación de sus estudios mediante la educación a distancia.</p> <p>El gobierno sueco destinará 120 millones de coronas a la “escuela de derecho”, que servirá de apoyo para aquellos que no califican en el programa nacional de escuela secundaria superior o corren el riesgo de abandonarla.</p> <p>La “escuela de derecho” es una escuela de verano que los directores de los colegios deben ofrecer (está establecido en la ley de educación) para aquellos estudiantes que requieran algún tipo de compensación para calificar en el programa nacional de secundaria superior, también llamado preuniversitario.</p>		<p>El gobierno Sueco destinará 120 millones de coronas a la facultad de derecho. La misma servirá de apoyo para aquellos que no califican en el programa nacional de escuela secundaria superior o mismo para aquellos que corren el riesgo de abandonarla.</p>

# Cuestiones vinculadas con actores, financiamiento y evaluación de la situación



Cuestiones vinculadas con actores, financiamiento y evaluación de la situación

América del Norte	RELACIONES ENTRE SECTORES Y AGENTES	FINANCIAMIENTO	ESTUDIOS E INFORMACIÓN SOBRE EL ESTADO DE SITUACIÓN
CANADÁ (Ontario)	<p>El Ministerio de Educación trabaja en forma articulada con las áreas de salud del gobierno de la provincia para planificar las condiciones de seguridad requeridas para el inicio de las clases luego de las vacaciones de verano. También a convocado a organizaciones de la sociedad civil y a empresas del sector privado con el fin de trabajar de manera asociada para poder dar respuesta a los requerimientos producto de la crisis por el COVID-19.</p>	<p>El Ministro de Educación ha anunciado que se ha duplicado la financiación disponible durante el período de verano para los programas de educación. Se han destinado \$ 12 millones para expandir inmediatamente los servicios de salud mental con apoyos virtuales y en línea muchos de los cuales están diseñados especialmente para la juventud</p>	
EEUU		<p>El Congreso apartó el 1% de los \$ 30.75 mil millones asignados al Fondo de Estabilización de la Educación a través de la Ley CARES para subvenciones hacia las agencias educativas estatales (SEA) de los Estados con la mayor carga de coronavirus.</p>	

**Nota aclaratoria:** la ausencia de datos indica que no se encontró información oficial en organismos nacionales o internacionales. Por ese motivo, debe tenerse en consideración que es posible que el país esté desarrollando acciones en el tema correspondiente pero la información no está disponible o que, por la propia organización política del Estado, las iniciativas sean responsabilidad de instancias sub-nacionales y no del gobierno central.



Cuestiones vinculadas con actores, financiamiento y evaluación de la situación

America Latina	RELACIONES ENTRE SECTORES Y AGENTES	FINANCIAMIENTO	ESTUDIOS E INFORMACIÓN SOBRE EL ESTADO DE SITUACIÓN
ARGENTINA	<ul style="list-style-type: none"> <li>• El Ministerio de Educación dispuso la creación del Consejo Asesor para la Planificación del Regreso Presencial a las Aulas, integrado por representantes del Ministerio de Salud, del Consejo Federal de Educación, de las organizaciones sindicales docentes, de las sociedades de educación privada, de los centros de estudiantes secundarios y de UNICEF, y por especialistas del campo de la salud, la educación y la seguridad.</li> <li>• Articulación con otras áreas de gobierno (Ministerio de Salud, Desarrollo Social, Jefatura de Gabinete) para la distribución de los cuadernillos “Seguimos Educando” y de los alimentos, así como para la toma de decisiones en relación con la reapertura de las aulas.</li> <li>• Comisión interdisciplinaria e intersectorial para la elaboración de protocolos.</li> <li>• Acciones conjuntas con redes barriales y comunitarias para la identificación de alumnos y alumnas sin conectividad ni comunicación con la escuela.</li> <li>• Reconocimiento del Ministerio de Educación de la tarea realizada por organizaciones y espacios comunitarios, barriales, sociales que, en forma articulada con las escuelas, permiten sostener un trabajo pedagógico solidario y responsable en clave de enseñanza y acompañamiento de alumnas, alumnos y familias.</li> </ul> <p>La reorganización del trabajo de la red de supervisión/inspección en el marco de la excepcionalidad de la situación es una de las acciones desplegadas en distintas jurisdicciones, dirigidas a ordenar y dar mayor sistematicidad a la continuidad pedagógica.</p>	<ul style="list-style-type: none"> <li>• El Ministerio Nacional dispuso un fondo de \$2.300 millones de pesos para auxiliar a las provincias en el retorno a las clases presenciales. EL fondo se destinará a infraestructura escolar y a insumos de higiene.</li> <li>• Programa “Juana Manso”: es un programa de conectividad federal. El gobierno nacional repatrió fondos por más de USD 21 millones (dólares estadounidenses) que el Estado tenía depositados en el Fondo Monetario Internacional (FMI) para destinarlos a la adquisición de 70.000 nuevas computadoras</li> <li>• “Programa de Asistencia en Emergencia para el Trabajo y la Producción” (ATP): Permite a los jardines de infantes y jardines maternas privados reducir los aportes patronales a la vez que otorga un aporte para los salarios.</li> </ul>	<p>El Ministerio de Educación de la Nación inició el 16 de junio la implementación de la “Evaluación Nacional del Proceso de Continuidad Pedagógica” para obtener información precisa sobre la respuesta del sistema educativo argentino en el contexto de la emergencia sanitaria por el COVID-19. La Encuesta permitirá contar con los datos necesarios para la toma de decisiones informadas que permitan el mejoramiento de los procesos de enseñanza aprendizaje y el regreso a las aulas.</p>
BRASIL	<p>Comité de Emergencia del Ministerio de Educación que tiene como objetivo definir medidas para combatir la propagación del coronavirus en las instituciones educativas, siguiendo las pautas del Ministerio de Salud. Revisa los recursos para que las escuelas básicas refuercen las medidas de prevención y para la flexibilización de la oferta de clases a distancia en el sistema federal de enseñanza.</p> <p>Sistema para monitorear el funcionamiento y las principales acciones en instituciones educativas que dependen del gobierno federal. El panel es actualizado por las propias instituciones. La herramienta fue creada en asociación con universidades federales.</p>	<p>El Ministerio de Educación anunció la transferencia de fondos del Programa Dinheiro Direto na Escola (PDDE) a las escuelas públicas con el objetivo de intensificar la compra de materiales de limpieza e higiene, como cloro y gel de alcohol.</p>	

Cuestiones vinculadas con actores, financiamiento y evaluación de la situación

America Latina	RELACIONES ENTRE SECTORES Y AGENTES	FINANCIAMIENTO	ESTUDIOS E INFORMACIÓN SOBRE EL ESTADO DE SITUACIÓN
CHILE		<p>Se recurre a la legislación que contempla excepciones para el pago de subvenciones a los establecimientos educativos para permitir que no se considere la asistencia media promedio registrada por curso en el cálculo de la subvención mensual que el Estado transfiere a los establecimientos educacionales.</p>	
COLOMBIA	<p>El Ministerio de Educación desarrolla una estrategia de asistencia técnica a Secretarías de Educación subnacionales para acompañar y fortalecer su acción con directivos y docentes de los diferentes establecimientos educativos.</p>	<p>El gobierno nacional brindará apoyos financieros a instituciones educativas privadas (jardines y colegios), a padres y madres, a estudiantes, a instituciones de educación superior, y a instituciones de educación para el trabajo y desarrollo humano durante el período de emergencia sanitaria.</p> <p>Se creará el Fondo Solidario para la Educación.</p> <p>Las instituciones educativas podrán aplicar al “Programa de Apoyo al Empleo Formal”, que tiene como objetivo disponer de subsidios de hasta el 40% del salario mínimo para el pago de la nómina en el sector privado</p>	
MÉXICO	<p>Se establecen Comités participativos de salud escolar.</p>		

Cuestiones vinculadas con actores, financiamiento y evaluación de la situación

Asia	RELACIONES ENTRE SECTORES Y AGENTES	FINANCIAMIENTO	ESTUDIOS E INFORMACIÓN SOBRE EL ESTADO DE SITUACIÓN
COREA DEL SUR	<p>Las decisiones, en especial las vinculadas con la vuelta a clases presenciales, se toman considerando el número de casos, la capacidad nacional para controlar la epidemia y el consenso público y encuestas realizadas a la población, además de en estrecha consulta con los organismos del Estado pertinente y los expertos en epidemiología.</p>	<p>En el mes de marzo el gobierno anunció un 'préstamo de garantía especial para las escuelas privadas' reforzando así las medidas para apoyar financieramente a pequeñas instituciones privadas que se encuentran en crisis como resultado de COVID-19.</p> <p>El gobierno envió apoyo financiero para desinfectar los edificios escolares. También acordará con los ministerios provinciales el uso del fondo de educación local para atender las necesidades producidas por la crisis del COVID -19 con acciones como compras de máscaras y elementos para el cuidado personal y programas de cuidado infantil.</p>	
CHINA	<p>Los planeamientos protocolares sanitarios establecen la responsabilidad de las escuelas en establecer procesos de coordinación con los departamentos y agencias de salud locales.</p> <p>El Ministerio de Educación se asoció con el Ministerio de la Industria y las Tecnologías de la Información con el fin de desarrollar todo lo necesario para garantizar las clases en línea para todo el país.</p>		<p>El Ministerio de Educación elaboró una planificación evaluativa con el objeto de examinar el aprendizaje alcanzado por los estudiantes durante el proceso de educación a distancia. De este modo, en la reapertura de los establecimientos educativos, se gestará un reajuste de los programas pedagógicos en función de los resultados arrojados por esta evaluación.</p>

Cuestiones vinculadas con actores, financiamiento y evaluación de la situación

Europa	RELACIONES ENTRE SECTORES Y AGENTES	FINANCIAMIENTO	ESTUDIOS E INFORMACIÓN SOBRE EL ESTADO DE SITUACIÓN
ESPAÑA		Se dispuso, por decreto, la concesión de un suplemento de crédito en el Presupuesto del Ministerio de Derechos Sociales y Agenda 2030 para financiar los programas de servicios sociales de las comunidades autónomas.	
FRANCIA	Se han firmado acuerdos entre las autoridades educativas locales y las organizaciones de la sociedad civil (clubes, espacios de recreación), los organismos públicos (museos, bibliotecas), las fundaciones y organizaciones privadas (cines, centros de arte etc) para la puesta en marcha del “sistema de deporte, salud, cultura y civismo -2S2C-”, para ampliar los espacios educativos y permitir las condiciones sanitarias para la presencialidad.		Entre marzo y mayo, el Ministerio de Educación realizó siete encuestas con familias, estudiantes, maestros de escuelas, colegios y escuelas secundarias, para conocer sus opiniones sobre la continuidad pedagógica y sus logros.  El Ministerio de Educación lanzó un proceso participativo para toda la comunidad educativa que finalizará en una Asamblea General para la Educación Digital. Se proponen cinco temas: igual acceso a lo digital para todos / brecha digital; tecnología responsable y soberana; enseñar y aprender con tecnologías; trabajando juntos de manera diferente / cultura digital profesional común; y gobernanza y anticipación.
NORUEGA		La Dirección de Educación y Formación presentó un plan de subvención con recursos para contribuir al desarrollo de las actividades educativas en los hogares. El mismo se destinó a padres, tutores y docentes.	La Dirección de Educación y Formación se ha propuesto recopilar información relevante de la base de datos BASIL (jardines de infantes) y de la GSI (escuelas primarias) sobre la cantidad de estudiantes que regresaron a las escuelas, el impacto de las estrategias de la enseñanza a distancia, así como las consecuencias de la implementación de los protocolos sanitarios en el proceso de retorno, con el objeto de obtener insumos para la preparación del nuevo ciclo lectivo en agosto así como también para la planificación de diferentes escenarios de acción en caso de volver al nivel rojo según el modelo de semáforo.  Entre el 14 de abril y el 8 de mayo se realizó una encuesta hacia líderes escolares, propietarios de escuelas y maestros con el objetivo de relevar información sobre las experiencias vivenciadas en el período de educación a distancia.
SUECIA		El gobierno ha establecido el otorgamiento de subsidios a quienes se encuentren en ‘grupos de riesgo’ (docentes, estudiantes, personal no docente), para quienes no puedan trabajar desde su casa por diversidad de cuestiones y para quienes no puedan asistir a su lugar de trabajo.	



Internacional Argentina Docentes Equipos Directivos Hogares

## Fuentes consultadas

- Administración Nacional de Educación Pública (ANEP). Portal oficial. <https://www.anep.edu.uy/> [Consultado el 5 de junio de 2020]
- Banco Mundial (2020) COVID-19: Impacto en la Educación y respuestas de política pública. Grupo Banco Mundial. Recuperado de: <https://openknowledge.worldbank.org/bitstream/handle/10986/33696/148198SP.pdf?sequence=6&isAllowed=y> [Consultado el 3 de junio de 2020]
- BID (2020). “[ZWeb] COVID-19 & Education: How to prepare for the re-opening of schools?”. Seminario Web 14 de mayo de 2020.
- BID. Estrategias de reapertura de escuelas durante el COVID-19. <https://publications.iadb.org/es/estrategias-de-reapertura-de-escuelas-durante-covid-19> [Consultado el 8 de junio de 2020]
- CONSED - Consejo Nacional de Secretarios de Educación de Brasil. Portal oficial. <https://consed.info/prazos/> [Consultado el 2 de junio de 2020]
- Departamento de Educación de los Estados Unidos. Portal oficial. <https://www.ed.gov/> [Consultado el 10 de junio de 2020]
- Dirección de Educación y Formación de Noruega. Portal oficial. <https://www.udir.no/kvalitet-og-kompetanse/sikkerhet-og-beredskap/informasjon-om-koronaviruset/> [Consultado el 9 de junio de 2020]
- Dirección Nacional de Educación de Suecia. Portal oficial. <https://www.skolverket.se/> [Consultado el 8 de junio de 2020]
- Gobierno de México. Portal especial COVID-19. <https://coronavirus.gob.mx/> [Consultado el 16 de junio de 2020]
- Gobierno de México. Portal oficial. <https://www.gob.mx/> [Consultado el 16 de junio de 2020]
- Gobierno de México. Secretaría de Educación Pública. Plataforma Aprende en casa. Portal oficial. <http://www.aprende.edu.mx/> [Consultado el 16 de junio de 2020]
- Gobierno de México. Secretaría de Educación Pública. Portal oficial. <https://www.gob.mx/tramites/educacion> [Consultado el 16 de junio de 2020]
- Gobierno de Noruega. Ministerio de Educación e Investigación. Portal oficial. <https://www.regjeringen.no/no/dep/kd/id586/> [Consultado el 15 de junio de 2020]
- Gobierno de Suecia. Embajada de Suecia en Argentina. <https://www.swedenabroad.se/es/embajada/argentina-buenos-aires/actualidad/noticias/> [Consultado el 12 de junio de 2020]
- Gobierno de Suecia. Portal oficial. <https://www.regeringen.se/sveriges-regering/utbildningsdepartementet/> [Consultado el 12 de junio de 2020]
- Gobierno de Ontario. Marco de Ontario para el aprendizaje continuo. <https://news.ontario.ca/opo/en/2020/05/health-and-safety-top-priority-as-schools-remain-closed.html> [Consultado el 19 de mayo de 2020]
- Ministerio de Asuntos Exteriores. República de Corea. Evolución de la respuesta de Corea frente al COVID-19. [http://www.mofa.go.kr/eng/brd/m\\_22591/list.do](http://www.mofa.go.kr/eng/brd/m_22591/list.do) [Consultado el 22 de mayo de 2020]
- Ministerio de Educación de Brasil. Política Nacional de Alfabetización. Plataforma Tempo de Aprender. <http://alfabetizacao.mec.gov.br/tempo-de-aprender> [Consultado el 2 de junio de 2020]
- Ministerio de Educación de Brasil. Portal oficial. <https://www.gov.br/mec/pt-br> [Consultado el 2 de junio de 2020]
- Ministerio de Educación de Chile. Portal oficial. <https://www.mineduc.cl/> [Consultado el 16 de junio de 2020.
- Ministerio de Educación de Colombia. Portal oficial. <https://www.mineducacion.gov.co/portal/> [Consultado el 17 de junio de 2020]
- Ministerio de Educación Nacional, Juventud y Deportes de Francia. Dirección de Evaluación, Prospectiva y Desempeño. <https://www.education.gouv.fr/etudes-et-statistiques-1145> [Consultado el 15 de junio de 2020]
- Ministerio de Educación Nacional, Juventud y Deportes de Francia. États généraux du numérique pour l'éducation 2020. <https://etats-generaux-du-numerique.education.gouv.fr/> [Consultado el 15 de junio de 2020]
- Ministerio de Educación Nacional, Juventud y Deportes de Francia. Portal oficial. <https://www.education.gouv.fr> [Consultado el 15 de junio de 2020]
- Ministerio de Educación del Gobierno de España. Portal oficial. <http://www.mecd.gob.es/redirigeme/> [Consultado el 22 de junio de 2020]
- Ministerio de Educación de la Nación de Argentina. Portal Educ.ar. [www.educ.ar](http://www.educ.ar) [Consultado el 17 de junio 2020]
- Ministerio de Educación de la Nación de Argentina. Portal oficial. <https://www.argentina.gob.ar/educacion> [Consultado el 17 de junio 2020]
- Ministerio de Educación de la Nación de Argentina. Seguimos educando TV y radio. Portal oficial. <https://www.argentina.gob.ar/educacion/seguimos-educando-programas-de-tv-y-radio> [Consultado el 17 de junio 2020]

Internacional Argentina Docentes Equipos Directivos Hogares

## Fuentes consultadas

Ministerio de Educación de la República de Corea. Portal oficial. <http://www.moe.go.kr> [Consultado el 20 de junio de 2020]

Ministerio de Educación de la República Popular de China. Portal oficial. <http://en.moe.gov.cn/> [Consultado el 15 de junio de 2020]

Ministerio de Educación de Ontario. Portal oficial. <https://www.ontario.ca/page/ministry-education> [Consultado el 20 de mayo de 2020]

Ministerio de Educación y Formación Profesional del Gobierno de España. Portal oficial. <https://www.educacionyfp.gob.es/prensa/actualidad/2020/06/20200610-documentosanidad2021.html> [Consultado el 10 de junio de 2020]

OREALC/UNESCO (2020) Seminario web regional n°4: ¿Cómo garantizar el regreso a una escuela segura y protegida en el marco del Covid 19?. Recuperado de: [https://www.youtube.com/watch?time\\_continue=5&v=ORFJAQxGaHM&feature=emb\\_title](https://www.youtube.com/watch?time_continue=5&v=ORFJAQxGaHM&feature=emb_title)

Organización Mundial de la Salud. "COVID-19: la Federación Internacional, UNICEF y la OMS publican orientaciones para proteger a los niños y apoyar operaciones escolares seguras". <https://www.who.int/news-room/detail/10-03-2020-covid-19-ifrc-unicef-and-who-issue-guidance-to-protect-children-and-support-safe-school-operations> [comunicado de prensa del 10 de marzo de 2020]

Oficina Regional de Educación para América Latina y el Caribe (OREALC/UNESCO). La educación en América Latina y el Caribe ante el COVID-19. Respuestas educativas Nacionales. <https://es.unesco.org/fieldoffice/santiago/covid-19-education-alc/respuestas%20> [Consultado el 3 de junio de 2020]

SITEAL-IIPE-UNESCO. Sistematización de respuestas de los sistemas educativos de América Latina a la crisis de la Covid 19. [https://www.siteal.iiep.unesco.org/respuestas\\_educativas\\_covid\\_19](https://www.siteal.iiep.unesco.org/respuestas_educativas_covid_19) [Consultado el 1 de junio de 2020]

UNESCO. ¿Cómo China garantiza la continuidad del aprendizaje cuando el coronavirus afecta las clases? <https://es.unesco.org/news/como-china-garantiza-continuidad-del-aprendizaje-cuando-coronavirus-afecta-clases> [Consultado el 11 de junio de 2020]

UNESCO. Educación. De la interrupción a la recuperación. <https://es.unesco.org/covid19/educationresponse> [Consultado el 5 de junio de 2020]

UNESCO (2020) COVID-19. Panorama de las estrategias de respuesta respecto a los exámenes y evaluaciones de alto impacto o altas consecuencias. Elb. Sección de Políticas Educativas División de Políticas y sistemas de aprendizaje a lo largo de toda la vida, UNESCO, París. Recuperado de: <https://en.unesco.org/sites/default/files/unesco-covid-19-ed-webinar-4-working-document-es.pdf>

UNESCO. Plataformas y herramientas de aprendizaje nacionales. <https://en.unesco.org/covid19/educationresponse/nationalresponses> [Consultado el 3 de junio de 2020]

UNESCO (2020) Respuesta del ámbito educativo al COVID-19. Preparación para la reapertura de las escuelas. Elab. Sección de Políticas Educativas, Sector de Educación de la UNESCO. Recuperado de: [https://unesdoc.unesco.org/ark:/48223/pf0000373401\\_spa](https://unesdoc.unesco.org/ark:/48223/pf0000373401_spa)

UNICEF (2020) Mensajes y acciones importantes para la prevención y el control del COVID-19 en las escuelas. Educación UNICEF. Nueva York. Recuperado de: [https://www.unicef.org/media/65851/file/Key%20Messages%20and%20Actions%20for%20COVID-19%20Prevention%20and%20Control%20in%20Schools\\_Spanish.pdf](https://www.unicef.org/media/65851/file/Key%20Messages%20and%20Actions%20for%20COVID-19%20Prevention%20and%20Control%20in%20Schools_Spanish.pdf)

Uruguay Presidencia. Portal oficial. <https://www.presidencia.gub.uy/inicio> [Consultado el 15 de Junio de 2020]

## Anexo Metodológico

La línea 1 de la Evaluación Nacional del Proceso de Continuidad Pedagógica se orienta al estudio de las políticas educativas desarrolladas por Estados de distintas regiones del mundo como respuesta a la epidemia por COVID-19. Su objetivo general es conocer y analizar las experiencias de diversos países frente a la pandemia así como las estrategias y recomendaciones adoptadas en el contexto regional e internacional.

El equipo técnico a cargo del diseño de la línea, desarrollo del estudio y escritura del informe es el del Observatorio del Derecho a la Educación, dependiente de la Secretaría de Evaluación e Información Educativa.

La metodología de esta línea conjuga diversas estrategias de recolección de información, pero principalmente se trabajó con un relevamiento y sistematización de sitios web y documentos oficiales de agencias de gobierno de los diversos Estados y de organismos internacionales gubernamentales. Este levantamiento de información se complementó, a su vez, con entrevistas a informantes claves, indagaciones en redes sociales y búsquedas en medios periodísticos, sólo a los fines de dilucidar aspectos de la información oficial que no resultaban claros a la mirada extranjera.

De este modo, se recurrió a fuentes primarias (sitios web, documentos oficiales de gobiernos, entrevistas) y a fuentes secundarias de información tales como plataformas de seguimiento de los países desarrolladas por organismos internacionales, e informes producidos por estas mismas agencias.

El abordaje planteó un desafío en términos metodológicos, vinculado con lo dinámico y cambiante del escenario por la propia evolución de la pandemia y sus implicancias políticas, sociales y económicas. Por este motivo, se definió un corte en el levantamiento de la información, que fue el 20 de junio.

En una primera etapa, se desarrolló un estudio exploratorio, con el fin de tener un panorama general, establecer el número de casos a relevar y seleccionarlos, y definir las categorías de relevamiento. Los países a estudiar fueron seleccionados de acuerdo con los siguientes criterios:

1. Inscripción en diferentes regiones del norte y del sur, priorizando América Latina y, fuera de ella, priorizando regiones donde la epidemia tuvo un desarrollo más temprano.
2. Diversos en su organización política y su situación educativa, social y económica.

3. Procesos epidemiológicos y abordajes políticos disímiles respecto del impacto de la pandemia y su evolución.
4. Disponibilidad y accesibilidad de la información.

Se trabajó con 15 casos, que fueron los siguientes:

<b>Asia</b>	China y Corea del Sur.
<b>América anglosajona</b>	Canadá y Estados Unidos.
<b>América latina</b>	Argentina, Brasil, Chile, Colombia, México y Uruguay.
<b>Europa</b>	Alemania, España, Francia, Noruega y Suecia.

La matriz de relevamiento de información se integró por las dimensiones y categorías detalladas en el cuadro que acompaña este anexo.

A partir del procesamiento de los datos recolectados, se desarrolló una síntesis de categorías y sistematización de la información que permitió la construcción de los cuadros comparativos que se comparten en este informe. Con base en los cuadros, se realizó el análisis preliminar que también integra este documento.



## Anexo Metodológico

### Componentes de la matriz de relevamiento

#### 1. Retorno a las escuelas

- Reapertura: total / parcial
- Carácter: obligatorio / optativo
- Organización: general / escalonado / por grupos o sectores
- Modalidad: presencial / mixta / otras alternativas
- Protocolos sanitarios
- Condiciones de infraestructura, seguridad e higiene

#### 2. Currículum

- Adaptaciones curriculares
- Priorización y reorganización de saberes
- Objetivos y metas de aprendizaje

#### 3. Enseñanza

- Diversificación de las estrategias de enseñanza
- Organización de los tiempos
- Propuestas didácticas y/o recursos complementarios para la enseñanza
- Propuestas didácticas de intensificación de la enseñanza

#### 4. Condiciones para la enseñanza a distancia

- Soportes/ recursos para la educación a distancia
- Plataformas digitales
- Programas de conectividad
- Provisión de dispositivos a docentes y/o alumnos

#### 5. Evaluación y regímenes académicos

- Evaluación de aprendizajes
- Acreditación y promoción de materias, períodos o años
- Aprobación de ciclos o niveles educativos completos
- Decisiones sobre evaluaciones de escala

#### 6. Sistemas de evaluación de la calidad

- Decisiones sobre evaluación de la calidad de resultados de aprendizaje
- Decisiones sobre sistemas internacionales de evaluación

#### 7. Organización del funcionamiento escolar

- Reorganización del funcionamiento institucional
- Distribución de tiempos, espacios y funciones
- Calendario escolar 2020 y 2021
- Finalización de nivel educativo y articulación entre niveles
- Relaciones entre docentes, equipos directivos, supervisión, equipos técnicos
- Vínculos con otras instituciones públicas

#### 8. Organización del trabajo docente

- Definiciones vinculadas con el trabajo docente
- Propuestas de formación / capacitación docente
- Propuestas de acompañamiento a los docentes

#### 9. Estrategias para población en condiciones de vulnerabilidad

- Estrategias para acompañar a población escolar en condiciones de vulnerabilidad
- Estrategias para acompañar a quienes no hayan podido sostener actividades en el marco de la continuidad pedagógica
- Acciones socioeducativas específicas
- Iniciativas de sostenimiento de trayectorias

#### 10. Medidas sobre financiamiento educativo vinculadas con la pandemia

#### 11. Planes de anticipación/contingencia

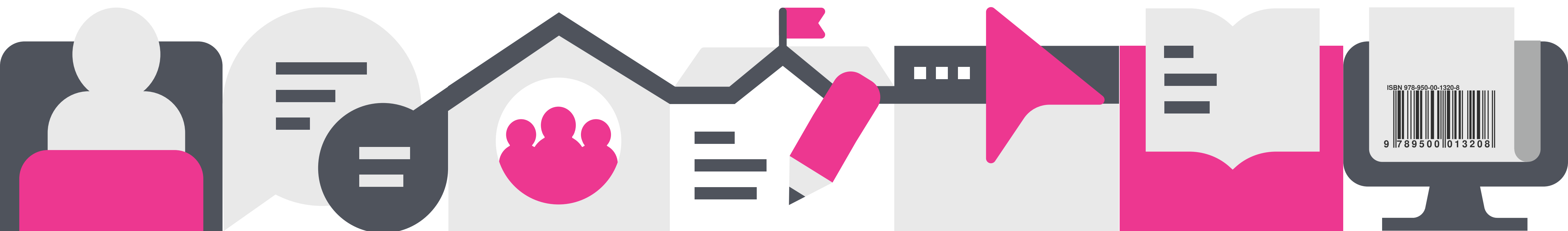
#### 12. Estudios realizados sobre la situación





Ministerio de Educación  
**Argentina**

Secretaría de Evaluación  
e Información Educativa



ISBN 978-950-00-1320-8  
9 789500 013208