



CALVO DURAN I EL SEU SIMBOLISME

El seu estudi -petit i lluminós- és arranjat i hom té la sensació de que cada cosa està en el seu lloc i cada lloc té la seva cosa... L'artista encaixa perfectament en aquesta cambra, la qual val a dir que **no és baixa de sostre...**

Calvo Duran és seriós de caràcter i ho és també amb la seva obra. Ell té el llenguatge descriptiu, exhaustiu fins i tot, però mai en va. Pensa el que ha de dir i com cal dir-ho. Àdhuc plàsticament.

La temàtica de la seva obra és diversa. Hom diria que és anecdòtica.

A través dels anys la seva obra ha anat reflectint sincerament com és ell. L'evolució no és feta d'embranchada, ans al contrari, és feta amb una estricta i plausible mesura. És una obra mental, d'una elaboració reflexiva, pacient i madura. Aliena a tota improvisació, i per això mateix, comporta una atenció ja parcialment i global de l'obra.

Hom creu que aquest artista, en el fons del fons, té mena de filòsof. Raona amb si mateix. No té costum de divagar. La seva obra té una consistència temàtica, tant de fons com de forma. I tota ella és iniciada en uns basaments genuïns. L'estructura de l'obra és feta a base d'una o més idees elaborades, realitzada amb un dibuix perfecte i acolorida amb una nitidesa i expressivitat que la fan eloqüent i definitiva.

Creiem que d'una manera succinta hem pretès esbossar unes impressions de l'home i de l'obra. Si bé volem afegir-hi alguna cosa més a través de l'entrevista que hem mantingut amb

aquest artista, compromès a la recerca d'un nou humanisme.

Ricard Calvo i Duran va néixer a Sabadell (1940). Les seves primeres lliçons de dibuix artístic les hi donà el professor Rallo. Segueix després amb En Comes-Busquets. Aprèn creació gràfica, animació i "comic" amb En Toutain. La seva primera publicació gràfica la fa a Edicions Myrga. Després d'aquesta experiència es dedica majorment a la pintura de cavallet.

L'artista passa per l'expressionisme i realitza els primers retrats. S'apropa a l'Informalisme. Fa experiències en gravat (linolis). Passa a l'abstraccionisme. Dos anys després fa un trànsit de l'Abstracció al "Pop-Art". I retorna tot seguit a la figuració. Aleshores entra en el Realisme màgic i Hiperralisme. Això esdevé en el seu primer viatge a París. De retorn té l'oportunitat d'ensenyar la seva obra a Salvador Dalí, a la seva residència de Port-Lligat. Torna a París i presenta privadament l'obra a Françoise Tempra. Més tard realitza un tercer viatge a la capital francesa. Durant uns anys té una activitat constant, tot ella relacionada en el camp artístic. I és el 1978 que s'integra al Taller de Gravat de Terrassa, amb els professors Rigol i Badia. En aquest col·lectiu experimenta la cal·ligrafia: Punta seca, burí, aiguafort, resines i noves tècniques i alternatives.

L'any 1980 fa un viatge a Itàlia on recorre la Toscana (Pisa, Vinci i Fièsole). Fa estades a Carrara i Florèn-

cia. Viatja a la Biennial de Venècia. D'aquell viatge retorna amb un bagatge ple d'il·lusions i experiències. És des d'ací que l'artista confessa que la seva obra ha acusat ben clarament una influència italiana, dotant-la d'un major sentit de la bellesa i de més rigor compositiu.

-A partir d'aleshores -ens diu- la perspectiva, el joc de perspectives, és més important en els seus treballs.

Comentem que en algunes de les seves obres "utilitza" personatges velezquenys.

-Certament -ens diu. Els empro en situacions ambigües, metafòriques o anacròniques, com en un fons d'un classicisme decadent combinats amb elements actuals, populars o suburbials. És segurament la part de la meua pintura més destacable quant a llenguatge, amb connotacions o influències del surrealisme i del "pop art", i molt interessant tècnicament, car fins i tot coexisteix més d'una disciplina dins la mateixa obra, com el cas de l'"Homenatge a Picasso". (Aquesta obra s'emprà per la portada del n.º 24 de **Quadern**, novembre-desembre de 1981).

Finalment hem sol·licitat a l'artista algunes reproduccions de les seves obres, les quals ens han fet suggerir alguns pensaments. No hem esgotat, ai las!, tota l'exhaustiva argumentació que hom pot trobar en cadascuna d'elles. Només pretenem entrar en el simbolisme -dialèctic i plàstic- d'aquest pintor que, com hem dit abans, té mena de filòsof...

Joan d'Aymà

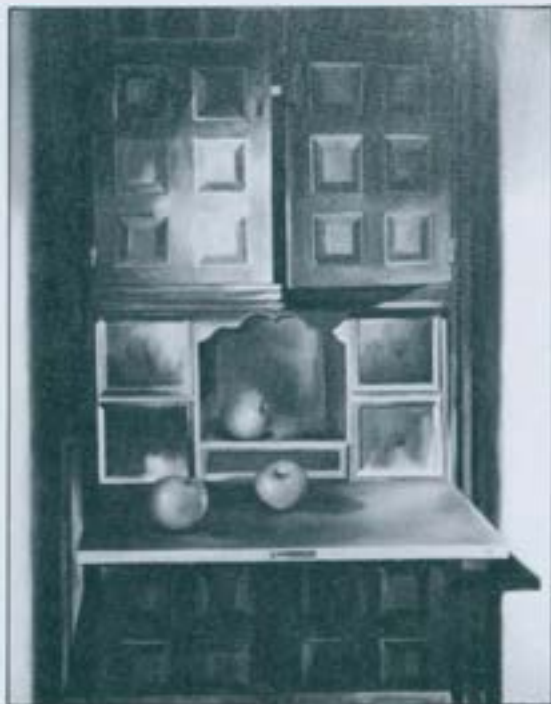


Es una gentilesa de

CAU D'ART
SABADELL

Sant Cugat, 9 i Sant Jaume, 4 B
Tel. 726 07 35 SABADELL

*Una figura juvenívola i gentil que
l'artista ha sabut copsar la força i
l'encant de tota la primavera d'una
vida...*



*En l'interior del secreter hom hi
troba, impensadament, unes pomes
cabalístiques...*

*Qui sap si aquest infant encuriós
comença a aprendre, en la bellesa del
vol de la papallona, a fer volar la
seva imaginació...*



GMM

FOTO ESTUDI. Material fotogràfic. Fotos de galeria i carnets.
Fotocòpies
Corominas, 139 - Tel. 725 28 64 - SABADELL