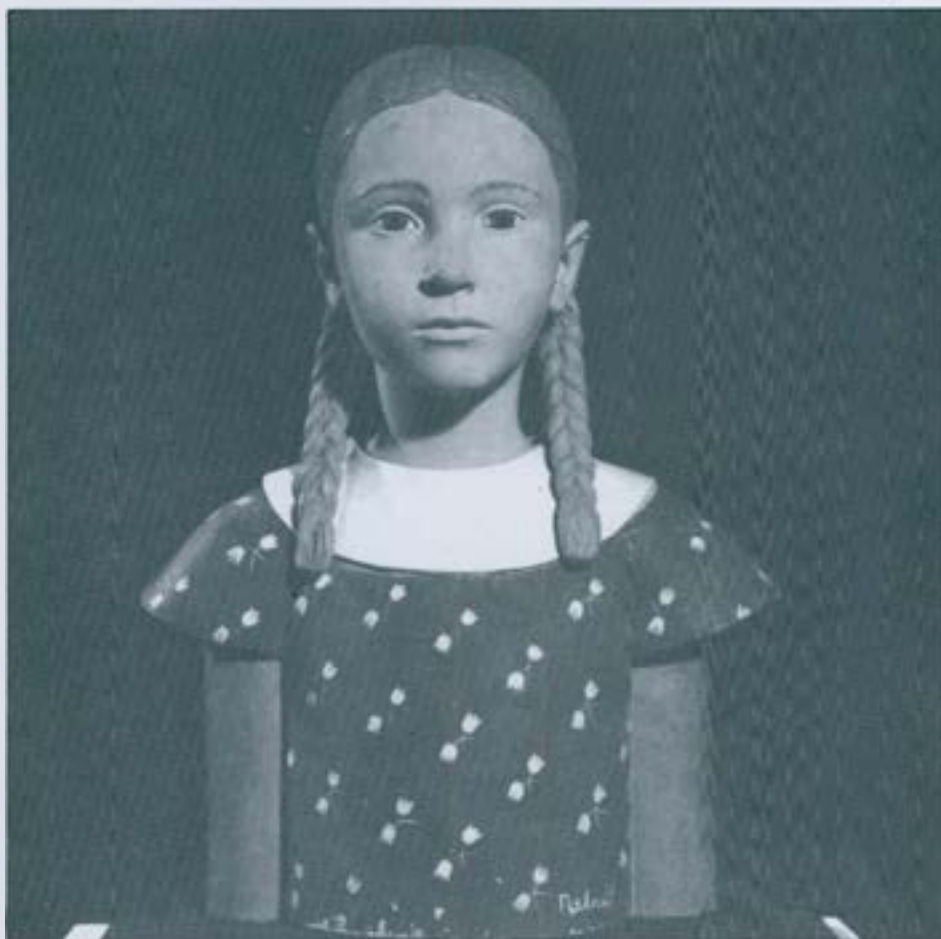


# REBULL,

## FOCUS D'IRRADIACIÓ CLASSICISTA

Per Rafel Colom i Llonch



L'Ajuntament de Barcelona ha volgut retre un homenatge a l'escultor Joan Rebull, instal·lant al Centre Cultural, del Palau de la Virreina, 94 peces i uns 70 dibuixos, projectes...

Rebull, nascut el 1899 i mort a principis de 1981, fou el gran escultor de la generació jove del noucentisme, plenament identificat en la seva ala classicista. Només Clarà i Casanovas l'avançaven en edat i en concepció plàstica.

Avui dia a l'espectador mitjà, l'home del carrer, li resulta difícil diferenciar una figura o un nu de Clarà, de Casanovas o de Rebull; fins i tot la dels continuadors (Cairó, Solanic...). Pel que respecta a aquests tres grans noms, podrien dir de Clarà que es mostra més naturalista i rotund en les formes; de Casanovas, que és mostra més idealista, amb un subtil "sfumato escultòric"; i de Rebull, que fou amant d'una aplomada serenitat de gust depurador. La similitud en la concepció del cànon encara perdura en aquesta filiació mediterrània, en-

cetada per Maillol, en escultors com Jassans, Ricard Sala, Ll. Sallent... És evident que aquest parentiu estilístic que separa, en pintura, un Sunyer d'un Nogués, és més petit entre els escultors classicistes, però també s'ha de dir que l'art de l'escultura compta amb pocs elements diferenciadors i amb una forta limitació temàtica.

Rebull evolucionà poc en la seva trajectòria, des del retrat del seu fill Jordi de 1928, modelat en fang cru, de la col·lecció Merli, que sembla un vestigi arqueològic egipci, passant pels retrats d'infants dels anys 30 alguns dels quals acusen una certa rigidesa, com per exemple, la "Maria Rosa" de 1935 que, per cert, és l'única figura totalment policromada que s'exhibí a l'exposició, fins arribar als anys 30 en què es recolzà a vegades en un cert amanerament en repetir la postura dels seus nus ajaguts agafant-se la cama, alguns d'ells sense peanya, com el del Palauet Albéniz, de Barcelona.

Rebull fou escultor de formes lli-

ses, no abruptes. Per això em dona la impressió que l'artista es trobava millor, o al menys el resultat són més convincents, treballant la pedra o el marbre que la terra cuita o el guix, puix que aconsegueix sempre en aquells primers materials una puresa de forma i una nitidesa tàctil que no aconseguí en els segons.

Pel que respecta als dibuixos, s'ha de dir que no poden ésser considerats independentment, sinó en funció de l'escultura. Rebull no és un Aristides Maillol en qui la faceta de dibuixant pugui ésser considerada autònomament. Els dibuixos de Rebull són sempre estudis de volumetria i de forma.

Crec que l'exposició fou un revulsiu per a revitalitzar l'art de l'escultura, alguna vegada menystingut, per l'ombra que li fa la pintura i per les dificultats econòmiques i tècniques que comporta, sobre tot quan es cisellen i burxen peces de gran format.

És una gentilesa de

**lel**

Taller de Ceràmica i  
Esmalts al Foc  
Dirigit per: Isabel Hernandez Colomina

Avda. Barberà, 311  
(Parada autobús Plaça Barcelona)  
Tel. 710 50 92 - SABADELL