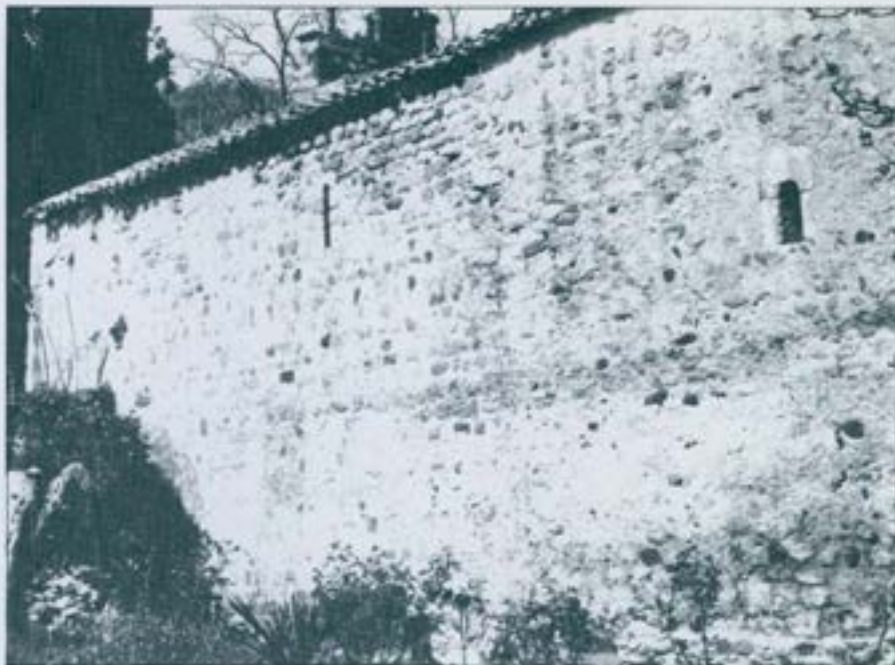


## EL MIL·LENARI DE SANTIGA

**E**ra el 25 de març de l'any 983. Un tal Bellit (**Bellido**) feia donació a Déu i al cenobi del màrtir de Crist sant Cugat d'un lot de béns important: La seva heretat de la ciutat de Barcelona, consistent en unes cases que li pervingueren del seu pare, ja difunt. I les heretats que tenia a Badalona. I les del Vallès: al lloc anomenat Santa Maria Antiga (*in locum ubi dicunt sancta Maria Antiqua*) i en el seu terme; i a Granollers; i a la vall de Sentmenat; totes les seves heretats que, per qualsevol motiu tenia en aquests llocs. També donava tot el que en el comtat d'Osona tenia a la vila de Balenyà o al seu terme. I la seva propietat que tenia o havia de tenir al pla de Bages, comtat de Manresa. Semblantment oferia a dita casa de sant Cugat els béns que tenia al castell de Granera. La donació comprenia totes les cases, corrals, horts, hortalisses, pedres, fruites, pastures, terres, vinyes, aigües, canals i rescloses; és a dir que qualsevol cosa que els servidors de sant Cugat poguessin trobar en les seves propietats, ho obtinguessin i posseïssin.

Onze anys més tard, un tal Mir permutà una mojada de terra situada al territori de Canalies, propera a la casa de santa Maria, per una peça de terra propietat del bisbe de Barcelona Vivà, que perteneixia a seva església anomenada Santa Maria Antiga



Facana suc en la que s'hi aprecien dues etapes constructives.

(de uestra ecclesiola que dicitur **Santa Maria Antiqua**).

Veiem doncs, que ara fa mil anys, l'església de Santiga es coneixia per **Santa Maria Antiga**. Això vol dir que ja en aquells temps no es tenia recordança de la seva erecció, donat que havia tingut lloc en un remot passat, en l'antigor. Per això l'església es



Imatge de la Mare de Déu, desapareguda.

deia "antiga".

Corroborà l'antiguitat del culte en aquest precís lloc de Santiga la troballa feta l'any 1947 al seu cementiri, de dos fragments d'una ara paleocristiana que, a hores d'ara, tot i els anys que han transcorregut, encara no ha estat mai ben estudiada. L'ara, de marbre blanc, és quasi quadrada (52 x 65 cm.). Li correspon una datació situada a cavall dels segles IVart. i Vè. Està dipositada al Museu Diocesà; una còpia de guix pot veure's al Museu d'Història de Sabadell.

Es allionador comprovar com la tradició popular no s'equivoca quan, fent referència a la gran antigor del culte a la Mare de Déu d'Antiga, diu:

*"Qui va a Montserrat i no passa per/  
Santiga,  
deixa la mare per anar a veure la/  
filla"*.

Santa Maria Antiga fou la parròquia d'un veïnat de masies disperses, presidides pel castell d'Antiga. Alguns dels seus propietaris els trobem designats precisament amb aquest cognom: Arnau Giribert (anys 1086 al 1121), Guillem Miró (+1148) i Gaufred (a.1148); cosa que ha fet su-



Finestra de la façana sud.

posar a algú si el nom d'“Antiga” no seria un adjectiu aplicat al culte a la Mare de Déu, sinó que tindria un altre origen. No creiem versemblant aquesta hipòtesi. Al nostre entendre res no vol dir que els senyors del castell de Santiga es diguessin d'Antiga: ¿és que nosaltres, correntment, no parlem d'un monjo de Montserrat, o de la campana i l'olla de Núria, o de

la font de la Salut. I tots sabem que, quan això diem, ens referim precisament als santuaris de la Mare de Déu de Montserrat, de Núria o de la Salut.

L'edifici de l'església de Santiga és molt complexe. Té dues naus unides a través d'unes grans arcades. La nau del migdia té a la seva paret sud unes finestres; una d'elles sembla molt primitiva; en aquest mur s'hi veu també un trencament que fa suposar que fou bastit en dues tongades distintes; aquesta nau acaba amb un absis rodó. La nau situada més al nord, que correspon a la principal de l'església actual, té en les seves parets laterals, restes d'obertures antigues, romàniques evidentment. Juxtaposat a aquesta nau, per la seva banda nord, hi ha encara el campanar, la part inferior del qual també és romànica. De moment no podem pas afirmar l'ordre cronològic de les restes conservades que hem descrit. Si algun dia es completen els treballs de prospecció que hi realitza el Grup pro-Arqueologia i Història de Santa Perpètua, potser aleshores es podrà establir la correlació de cada element.

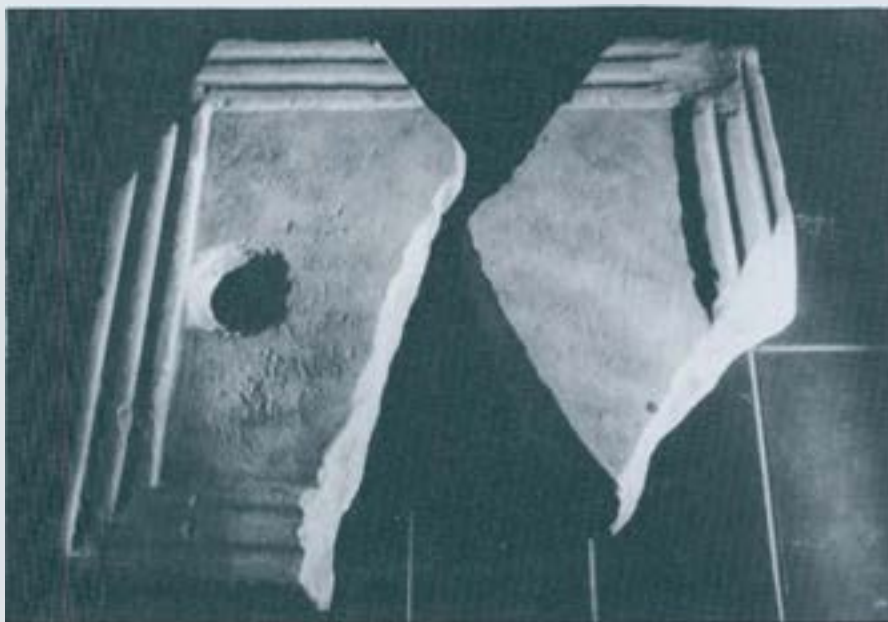
La devoció a Santa Maria Antiga era molt difosa al Vallès. Fins fa poc era bastant corrent entre les dones de



Finestra de la façana de ponent.

la rodalia, com a nom de pila, el d'Antiga. Avui dia aquest nom ja no és tan corrent. També el paratge, tant vegades pintat per en Vila-Puig que l'adoptà com a arquetipus del paisatge vallesà, s'ha degradat molt. Pel contrari enguany se celebra el seu mil·lenari diríem “documental”, donat que en aquella donació feta per Bellit l'any 983 hi trobem la primera cita escrita del lloc.

Com hem dit el culte ja s'hi havia establert uns sis-cents anys abans. I el document que avui es commemora diu ben clar que el lloc és conegut pel nom de Santa Maria Antiga. Això vol dir que Santiga no inicia pas ara el seu mil·lenari, sinó que molt probablement ha traspassat ja la setzena centúria de la seva existència. Però bo és que s'aprofiti la donació de Bellit per reviure l'amor a Santiga. Amb aquesta intenció, també, escrivim aquestes ratlles, com a humil col·laboració als actes programats.



Àrea paleocristiana.

Ramón Vall i Rimblas