

EL STATUS MIGRATORIO EN LA ESTRUCTURACIÓN DEL ESPACIO DEL PARTIDO DE GENERAL PUEYRREDÓN, PROVINCIA DE BUENOS AIRES, ARGENTINA.

PATRICIA I. LUCERO
Departamento de Geografía
Universidad Nacional de Mar del Plata
Funes 3350, Mar del Plata, Argentina
plucero@mdp.edu.ar

RESUMEN

El aspecto a tratar es el impacto del poblamiento multiétnico en la configuración espacial del Partido de General Pueyrredón, espacio jurisdiccional que contiene a la ciudad de Mar del Plata, ejemplo de aglomeración de tamaño intermedio de la Argentina. Al mismo tiempo, el aporte consiste en la aplicación de algunas técnicas iniciales en el campo de la Ecología Urbana, a saber, el método de estandarización de variables mediante puntajes "z", y la obtención del Índice de Segregación Espacial Global y Areal; se reflexiona sobre estos procedimientos y su aplicación para la interpretación de los fenómenos sociales en diferentes latitudes geográficas. Los datos provienen del Censo Nacional de Población y Vivienda 1991. Las configuraciones espaciales encontradas para el status migratorio no pueden ser catalogadas en alguna alternativa de distribución observada para las ciudades norteamericanas y europeas. El atributo dinámico ocupa un papel significativo al momento de encontrar causas explicativas complementarias.

Palabras clave: Migraciones, segregación espacial, ecología urbana, ciudad intermedia, Argentina

ABSTRACT

The aspect to be treated is the impact of the multi-ethnic settlement on the spatial pattern of the General Pueyrredón District, a right ful territory which includes Mar del Plata city, an example of a medium-sized agglomeration in Argentina. At the same time, this contribution consists in applying some initial techniques in the field of Urban Ecology, i.e. the variable standardization method through "z" scores, and the application of the index of global and zonal spatial segregation, reflecting on these procedures and their applicability to the interpretation of social phenomena in different geographic latitudes. Data come from the National Housing and Population Census of 1991. The space configurations found for the migratory status can not be compared to any alternative distribution observed in European or North American cities. The dynamic attribute plays a meaningful role at the time of finding complementary explanatory causes.

Keywords: Migration, spatial segregation, urban ecology, medium-sized city, Argentina

1. Introducción.

El aspecto a tratar es el impacto del poblamiento multiétnico en la configuración espacial del Partido de General Pueyrredón, espacio jurisdiccional que contiene a la ciudad de Mar del Plata, ejemplo de aglomeración de tamaño intermedio de la Argentina. Al mismo tiempo, el aporte consiste en la aplicación de algunas técnicas iniciales en el campo de la Ecología Urbana, a saber, el método de estandarización de variables mediante puntajes "z", y la obtención del Índice de Segregación Espacial Global y Areal, reflexionando sobre esos procedimientos y su aplicación para la interpretación de los fenómenos sociales en diferentes latitudes geográficas.

La Ecología Urbana tiene su origen en los estudios de Ecología Humana y aparece tímidamente entre las líneas de investigación geográfica en Chicago en la década de 1920. Se formaliza con el avance de la Geografía Cuantitativa y de la informática en la década de 1960.

En el análisis espacial de la ciudad, el trabajo más significativo fue desarrollado por Ernest W. Burgess (1925), quien postula la expansión en anillos concéntricos, en un proceso permanente de transformaciones donde concentración, centralización y sucesión, definen y redefinen áreas homogéneas dentro de la diversidad urbana. En la indagación de la estructuración diferencial de las ciudades de la América Anglosajona y Latina, se destacan los estudios de Leo F. Schnore (1960), quien considera principalmente las pautas de localización residencial y ocupacional.

Básicamente, la Ecología Urbana se interesa por los factores de diferenciación del espacio social y la manera en que éstos se combinan para proyectarse sobre el espacio físico individualizando tipos de "células" ecológicas más o menos homogéneas (Murdie, 1969, citado por Racine 1976, 187).

Desde el más amplio contexto de los estudios de Ecología Humana, ciencia de las condiciones de existencia y de las interacciones entre los seres humanos y el medio, el geógrafo Max Sorre rescata, sobre las afirmaciones del sociólogo Amos Hawley, la unidad fundamental para el análisis: la "comunidad". Este concepto remite a "la organización ecológica limitada a un área territorial y restringida, poseyendo un centro, un hogar a partir del cual se elabora y se extiende.(..) En el interior de cada una de ellas se observa una diferenciación de las partes previa a toda organización y que obedece a criterios variados. Tiene un aspecto espacial, pues encuentra su expresión en la desigual distribución de los elementos en el interior de un área" (Racine, 1976, 183).

Los estudios de ecología urbana siguen los pasos del análisis geográfico y, con el fin de superar la descripción y la detección de correlaciones, pasando a la explicación, se recurre a la geografía teórica y a la utilización del modelo sistemáticamente formulado sobre la base de un espacio matemático multidimensional. Estas exigencias obligan al empleo de técnicas de análisis estadístico multivariado.

Dos cualidades esenciales de la disciplina geográfica se ven posibilitadas por el análisis factorial: 1) el camino inductivo, descubrir la comunidad humana a partir de la toma en cuenta simultánea del conjunto de los atributos espaciales de cada una de las unidades de observación, y 2) el carácter sintético, la geografía como ciencia de condensación de aspectos múltiples de la realidad, permitiendo la "adicionalidad" de los diferentes tipos de disposiciones espaciales.

Cabe aclarar con respecto a la primera cualidad señalada, que el énfasis puesto en el análisis estadístico de los datos no remite a considerar esta producción como una reproducción de la realidad. Por el contrario, se reconoce que el discurso estadístico no implica una percepción "objetiva" del mundo social, ya que en él intervienen procesos específicos que, como la selección y definición de las categorías de análisis, afectan a la construcción del objeto mismo. Más bien se piensa que el hecho estadístico constituye una construcción intelectual sobre el funcionamiento de lo social basada en principios de selección y de modelización. De ello se desprende que la categoría y el cuadro estadístico son parte de los elementos constitutivos esenciales del discurso estadístico. Así se puede comprender el hecho de que las estadísticas son imágenes de síntesis que no representan situaciones individuales sino la media de dichas situaciones¹. De esta manera se llega a sostener que en el análisis factorial espacial se emplea una técnica de inducción cuantitativa.

Del análisis de las ciudades se pasó pronto al de la región, y luego al de los estados y los grandes conjuntos territoriales (Rees, 1971, citado por Racine, 1976, 194), de forma que a la hora actual estamos en condiciones de hablar de una ecología factorial completamente separada del análisis social urbano.

Los diferentes trabajos sobre la estructura interna de las ciudades mostraron la presencia de tres configuraciones espaciales relacionadas a tres dimensiones independientes unas de otras, y dando cuenta juntas de la casi totalidad de la variación de los atributos sociales de cada islote urbano:

- La variación axial del status socio-económico,
- La variación concéntrica de la estructura familiar, y
- La segregación localizada de los grupos étnicos particulares cuyas variaciones espaciales no se ajustan exactamente ni al esquema concéntrico, ni al esquema axial (Racine, 1976, 200-201).

En este trabajo el caso particular que se analiza corresponde a un territorio de orden local, el Partido de General Pueyrredón, conformado por espacios urbanizados y espacios rurales. De las tres dimensiones citadas que incorpora el estudio de la diferenciación social al interior del espacio de jurisdicción político-administrativa municipal, se selecciona la componente étnica para analizar su configuración en un territorio de fuerte presencia inmigratoria en el proceso de poblamiento.

Por este camino se intenta comprobar si en las ciudades latinoamericanas se reproduce el esquema de localización/segregación espacial para las distintas componentes étnicas de la población verificado en aglomeraciones urbanas de América del Norte y de Europa. El presupuesto inicial, sobre el que no se extiende y profundiza en este estudio, indicaría que los procesos de conquista, colonización, mestizaje y asimilación adoptaron distinto sentido en los diferentes horizontes geográficos señalados, y sus efectos se hacen sentir en el territorio en una sucesión de fenómenos entre la segregación en sectores, propia de los barrios en las ciudades norteamericanas, y la

integración difusa por unión-vecindad, que puede responder más convenientemente al esquema de las ciudades latinoamericanas.

El Partido de General Pueyrredón (en adelante PGP) se extiende sobre una superficie de 1.453,44 km² y su densidad media es de 387 habitantes / km². La ciudad cabecera de esta jurisdicción, Mar del Plata, se encuentra ubicada sobre el Mar Argentino en la zona sudeste de la provincia de Buenos Aires de la República Argentina. La superficie del ejido urbano de la ciudad alcanza a los 79,48 km². La distancia al principal centro poblacional de consumo y producción, el área metropolitana del Gran Buenos Aires con 12 millones de residentes, es de 400 kilómetros.

En la actualidad el PGP y su ciudad principal albergan a casi 600.000 habitantes². Desde 1947 la localidad de Mar del Plata se ubica en el séptimo puesto por su rango-tamaño entre las aglomeraciones más pobladas de la República Argentina, asumiendo las características de un aglomerado de tamaño intermedio mayor (más de 500.000 habitantes permanentes) en la década de los años noventa.

El proceso de urbanización³ del PGP ha sido tan importante que en la actualidad alcanza al 94 % de la población total. En forma paralela, la población urbana⁴ se ha incrementado sin interrupciones en su principal aglomeración desde sus orígenes a mediados del siglo XIX.

Los datos secundarios utilizados para este estudio provienen del Censo Nacional de Población y Vivienda de 1991. Las Unidades Espaciales suman 64 fracciones que contienen 576 radios censales, y se trabaja sobre este último nivel de delimitación geográfica de carácter eminentemente administrativo, pero que permite reducir las observaciones a las más pequeñas porciones estadísticas posibles del territorio, hecho que permite contemplar la configuración resultante con mayor capacidad de discriminación y acercamiento a la realidad.

La variable empleada es el Origen de la Población, información que la herramienta censal releva a partir del dato sobre Lugar de Nacimiento de las personas. De esta manera, las observaciones se refieren al status migratorio por simple diferencia entre el lugar de residencia al momento del recuento censal y el lugar de nacimiento de cada individuo. Las categorías que se trabajan son cuatro, de acuerdo a la base de datos que el INDEC proporciona con ese nivel de desagregación espacial:

1. Nativos de Países No Limítrofes;
2. Nativos de Países Limítrofes;
3. Nativos de Otras Provincias Argentinas, excluyendo la Provincia de Buenos Aires; y
4. Nativos de algún lugar de la Provincia de Buenos Aires (nótese que incluye a los nativos del mismo Partido de General Pueyrredón, impidiendo separar a aquellas personas oriundas de Mar del Plata que no deberían ser consideradas como "migrantes de toda la vida").

La Matriz de Datos Originales (MDO) quedó conformada por 576 unidades de observación y 4 atributos espaciales del indicador sobre Lugar de Nacimiento de la Población (576 x 4). Los valores fueron normalizados en porcentajes según el peso sobre cada unidad espacial (registros o filas) o según el peso dentro del atributo correspondiente (campos o columnas) de acuerdo al

requerimiento de la técnica estadística puesta en práctica. Así quedaron construidas las Matrices de Información Espacial de Datos Índice (MDI). La colección de cartas de tratamiento de la variable origen de la población se realizó empleando el sistema de información geográfica ArcView 3.0.

El estudio de las corrientes migratorias que poblaron el territorio permite un primer acercamiento a la expresión espacial de las diferentes etnias⁵. El lugar de nacimiento de las personas migrantes de toda la vida, que identifica la nacionalidad o región de origen, conlleva un cúmulo de experiencias distintivas para cada grupo sociocultural. Los rasgos constitutivos de cada etnia cambian con el paso del tiempo y por contactos con otros grupos. Sin embargo, suelen conservar cierta conciencia tradicional de grupo que delinea su propia identidad basada en características lingüísticas, de costumbres y tradiciones culturales.

2. La configuración espacial de la población según su lugar de nacimiento.

En el camino hacia la construcción de áreas homogéneas a partir de múltiples variables, la primera transformación surge de modificar la Matriz de Datos Originales (MDO) en la Matriz de Datos Índice (MDI), calculando los porcentajes para cada categoría según lugar de nacimiento con respecto al total de población censada en cada unidad espacial.

Sobre la base de la MDI se crea una nueva matriz, la Matriz de Datos Estandarizados (MDZ) en la cual la información de cada columna se hace perfectamente comparable a partir de modificar cada dato a un puntaje "z" desde un punto de vista estrictamente estadístico. Para ello se emplea la siguiente ecuación:

$$z = (x_i - \mu) / \sigma$$

donde, x_i es el valor de la medición para la unidad espacial de rango i , μ la media de la variable y σ el desvío estándar de la variable.

A partir de los puntajes obtenidos en la MDZ se realiza la cartografía temática de variables perfectamente comparables y aquí se determinan los intervalos de clase en variables cuantitativas que se consideran variables visuales ordenadas que toman como referencia los puntajes en valores negativos y positivos respecto de $\mu = 0$. (Buzai y Baxendale, 2002, 278).

Las restantes alternativas de clasificación que contiene el paquete estadístico del ArcView 3.0 resultan un tanto arbitrarias si la finalidad es comparar las configuraciones espaciales resultantes⁶. La partición en clases que produce la conversión a "puntajes z" otorga un común denominador a las distintas distribuciones por categorías, logrando una $\mu = 0$ en todas ellas, y estimando el límite de los intervalos de acuerdo a la desviación estándar que registra cada conjunto de datos con respecto a la media normalizada.

Por tanto esta técnica parece cumplir eficazmente con la finalidad de cotejar los resultados en una colección de cartas temáticas. La dificultad podría residir al momento de transferir estas elaboraciones a un público no muy diestro en cuestiones de análisis estadístico. La presencia de intervalos de clase con valores positivos y negativos con respecto a una media igual a 0 en categorías como, por ejemplo, el peso relativo de los nativos de países limítrofes en cada unidad

territorial, podría causar extrañeza y confusión. Por lo tanto, la alternativa de transformar los valores límite de cada intervalo en la distribución estandarizada por sus equivalentes en proporciones, sumando o restando la cantidad de desvíos estándar que indique cada clase, ofrecería un acercamiento más simple con el público en general.

La colección de cartas temáticas que se presenta (figuras 1, 2, 3 y 4) muestra las configuraciones espaciales para cada una de las cuatro modalidades de la variable Origen de la Población. En estas figuras se observan los siguientes rasgos particulares:

Los residentes nacidos en países no limítrofes con la República Argentina (véase [figura 1](#)) corresponden a los migrantes absolutos de antigua data en su gran mayoría, es decir, los sobrevivientes de las corrientes europeas de principios del siglo XX. También se trata de los contingentes ingresados en los años inmediatamente posteriores a la Segunda Guerra Mundial, cuando Argentina recibe a grupos de refugiados que buscan asilo fuera de la convulsionada Europa hasta 1950.

Se localizan preferentemente en el ejido urbano de Mar del Plata, en la zona central, en los barrios que conforman el área del puerto, y en enclaves sobre la costa norte y sur. Su representación sería muy baja en las áreas periféricas de la ciudad principal, en las restantes localidades de tamaño pequeño del PGP, y en el espacio rural.

Los residentes nacidos en países limítrofes con la República Argentina (véase [figura 2](#)) representan los movimientos migratorios más recientes en cuanto a su preeminencia, pues desde los orígenes del estado nacional existió un movimiento efectivo de personas en las fronteras de vecindad con Uruguay, Brasil, Paraguay, Bolivia y Chile. Sin embargo, la presencia de migrantes limítrofes adquirió relevancia en las décadas de los años sesenta y setenta del siglo XX en contraste con la merma en las corrientes procedentes de otros países, y aún hoy subsiste un intercambio incesante de ciudadanos originarios de naciones fronterizas con la República Argentina.

Estas personas eligieron las localidades fuera del área urbana principal en forma preferente, en urbanizaciones relativamente más antiguas como Batán y Estación Chapadmalal, y en otros parajes de desarrollo más reciente en la zona de Sierra de los Padres y La Gloria de la Peregrina. Sus actividades económicas estarían vinculadas con especialidad al espacio rural, cuando adquieren un impulso importante las producciones primarias, en particular la horticultura, la minería vinculada al sector de la construcción, y la pesca. Dentro de Mar del Plata se establecieron con cierta dispersión en el área central y en la periferia.

Los residentes nacidos en las provincias del interior de la República Argentina (véase [figura 3](#)), con la excepción de la provincia de Buenos Aires, fueron contingentes de personas y familias procedentes de todos los rincones del país.

La configuración espacial que muestran estos efectivos de la población deja ver que prefieren el área urbana central y costera, vinculada a los servicios turísticos de hotelería y gastronomía, y a los servicios personales en general. Se trataría de trabajadores itinerantes que comienzan intercalando sus actividades económicas en diferentes lugares del país según las demandas estacionales, y terminan eligiendo el PGP como residencia definitiva. En el mismo

sentido, el uso recreativo del territorio, especialmente las urbanizaciones vinculadas a los balnearios marítimos, por las familias de distintas provincias argentinas durante el período estival, culmina muchas veces con la radicación definitiva en estos horizontes geográficos. Algunos grupos se asientan en el anillo más externo de la periferia en correspondencia posiblemente con radicaciones más recientes en el tiempo y con precarias condiciones generales de vida. También se destacan y ubican en forma dispersa en el ámbito rural donde comparten actividades económicas con los nativos bolivianos y chilenos.

Los residentes nacidos en la provincia de Buenos Aires (véase [figura 4](#)) constituyen la gran mayoría de los habitantes del PGP. Aquí se encuentran los migrantes desde otros municipios de la provincia y los individuos nacidos en Mar del Plata y el territorio de su jurisdicción político-administrativa.

Su localización espacial parece formar un anillo periférico interior en la planta urbana de la ciudad principal de manera predominante, y en enclaves rurales fuera de la aglomeración urbana primacial.

Estas configuraciones espaciales parecen no responder a algún esquema geométrico de localización bien definido, las formas responden tanto al ordenamiento concéntrico como a los sectores axiales y los núcleos múltiples. Posiblemente dos variables estén explicando las distribuciones territoriales observadas: 1) el proceso general de poblamiento del PGP y 2) las características de la inserción ocupacional de los residentes de distintos orígenes.

Sobre el primer aspecto señalado, la dinámica demográfica ayuda a interpretar mejor la situación presente en determinado momento histórico. La población del PGP ha variado su composición por origen de manera considerable (véase [tabla 1](#)). El período 1947-1960 fue muy importante en el aumento del número de extranjeros radicados, se incrementó más del 50 %. En los decenios subsiguientes, la incorporación de inmigrantes de otros países disminuyó significativamente y con mayor rapidez en el último período analizado, 1980-1991. La participación relativa de la población no nativa decreció a través de los censos, desde el 21,1 % al 6,0 % de la población total.

Los datos más desagregados por lugar de nacimiento para las dos fechas censales extremas (véase [tabla 2](#)) permiten observar que los migrantes nacidos en países limítrofes aumentaron su participación muy significativamente. En valores absolutos se acrecentaron más de diez veces, en valores relativos casi tres veces. En contraste, los migrantes nacidos en otros países no limítrofes con la República Argentina disminuyeron su representación absoluta y relativa.

Dentro del conjunto de personas nacidas en este país, los migrantes internos procedentes de otras provincias aumentaron su volumen en más de cinco veces y acrecentaron su participación porcentual. Por su parte, los residentes nacidos en algún lugar de la provincia de Buenos Aires, incluido el PGP, se multiplicaron por cinco en su número total, incrementando su representación relativa hasta alcanzar a las tres cuartas partes de la población general.

Sobre el segundo aspecto señalado, la situación socio-ocupacional colabora en la comprensión de la distribución espacial. Estudios anteriores del caso particular de la ciudad de Mar

Lucero, P. (2003): "El status étnico en la estructuración del espacio del Partido de General Pueyrredón, Provincia de Buenos Aires, Argentina", *GeoFocus (Artículos)*, n° 3, p. 105-126. ISSN: 1578-5157

del Plata mostraron cierta correspondencia entre la estratificación social y el origen migratorio de la población (Lucero, P. y otros, 1994 y 1996; Núñez, 2000). Los migrantes europeos y sus descendientes argentinos pertenecen a los estratos sociales altos y medios en su amplia mayoría, los migrantes procedentes de países limítrofes predominan en los sectores sociales bajos y marginales. Los nativos de otras provincias y de la provincia de Buenos Aires evidencian mayor heterogeneidad y dispersión en la situación socio-económica.

La segmentación social enunciada en estas investigaciones se vincularía con cierta fragmentación espacial todavía no bien definida, en virtud de la cual las personas próximas en el espacio social tienden a encontrarse próximas en el espacio geográfico.

Desde otra perspectiva explicativa y bajo el concepto del "imaginario urbano"⁷, el espacio del PGP, particularmente de la ciudad de Mar del Plata, ha sido definido como un lugar de ocio, de vacaciones, que se asocia con el turismo, con prácticas recreativas o especulativas, y así esta instituido en el contexto nacional. Esta percepción de la función de la ciudad alimenta el imaginario urbano desde sus orígenes históricos, orienta las prácticas turísticas y actúa luego como anclaje de procesos migratorios. (Golpe y Bidegain, 1997).

Seguidamente, las autoras reconocen la presencia de distintos perfiles de migrantes recientes: aparecen grupos de personas oriundas de la provincia de Santiago del Estero, que en sucesivos períodos estivales conforman la fuerza de trabajo para la rama gastronómica y hotelera, incrementando las mujeres el sector informal o de economía subterránea del servicio doméstico. También fijan su residencia en la ciudad grupos de personas procedentes de la Capital Federal y del Gran Buenos Aires, compuestos por familias de profesionales, comerciantes, bancarios y directivos de empresas, así como también de jubilados de clase media que vacacionaron por sucesivas temporadas e invirtieron en bienes inmobiliarios en otras décadas. Y se agregan grupos de estudiantes de las ciudades intermedias de la provincia de Buenos Aires, quienes tenían conocimiento previo del espacio receptor y deciden emprender sus carreras universitarias en Mar del Plata (Golpe y Bidegain, 1997, 121).

En síntesis, las configuraciones espaciales del status étnico-migratorio observado a partir de la variable origen de la población no pueden ser catalogadas en una de las tres alternativas de distribución geométrica espacial observadas para las ciudades norteamericanas y europeas. El análisis de este atributo estructural deja evidencias sobre una combinación compleja que remite a estudios diacrónicos, de los procesos, de los orígenes, de la historia de la ocupación del territorio, donde el atributo dinámico ocupa un papel significativo al momento de encontrar causas explicativas complementarias.

En un pasaje de su estudio, Racine advierte sobre la necesidad de indagar otros aspectos que pueden ser relevantes al momento de interpretar la distribución espacial de los factores, sosteniendo que "el espacio social se proyecta sobre el espacio natural estando más o menos mediatizado por el espacio económico y ni una ni otra de estas tres tramas fundamentales puede explicarse completamente haciendo abstracción de la diferenciación de la trama de las organizaciones naturales, de los orígenes, de la historia, otros medio de explicación parcial de la realidad presente" (Racine, 1976, 187).

Además, para el problema particular que se intenta esclarecer resulta importante considerar que los movimientos territoriales de las personas se resuelven en diferentes escalas espaciales. Cuando la perspectiva territorial se reduce al nivel de la comunidad local los desplazamientos se acrecientan por aportes externos y cambios internos, obligando a analizar las modificaciones propias de una ciudad en continua mutación desde los orígenes del poblamiento europeo.

El estudio realizado para la Región Metropolitana de Santiago (Ortiz y Aravena, 2002), cuyo propósito fue dar cuenta del impacto de las migraciones intraurbanas en la diferenciación del espacio social de la ciudad, constituye un muy buen ejemplo de análisis de este hecho social.

Estas observaciones refuerzan la necesidad de buscar metodologías que logren abarcar el conjunto de variables significativas intervinientes en la construcción del espacio social. Entonces el análisis factorial espacial se convierte en una herramienta útil y esclarecedora para encontrar e interpretar las diferencias entre las distintas fracciones del territorio.

3. La distribución étnica en el territorio: ¿Segregación o concentración espacial?

En este apartado se resuelve y analiza otra medida de la distribución territorial: el Índice de Segregación Espacial. Esta construcción cuantitativa adopta dos modalidades. En su versión Global (ISEG) muestra el comportamiento del atributo seleccionado dentro del área total, y en su forma Areal (ISEA) se calcula para cada unidad espacial. Ambas tienen como base un atributo relacional, es decir, se aplica a la unidad de observación midiendo las vinculaciones que mantiene con otra observación. En este caso de aplicación se trata de la proporción de población residente en cada radio censal con respecto al conjunto total, combinado con la proporción de población de cada categoría por lugar de nacimiento residente en cada radio censal con respecto al conjunto total de la misma categoría. Se emplean las siguientes ecuaciones:

$$ISEG(ab) = 0,5 \sum |a_i - b_i| \quad (\text{se calcula para el conjunto total})$$

$$ISEA(ab) = b_i / a_i \quad (\text{se calcula para cada unidad espacial})$$

Donde, a = población total; b = población en la categoría que se desea medir; a_i = población total en la unidad espacial i; b_i = población en la categoría que se desea medir en la unidad espacial i.

Las estimaciones realizadas arrojan los resultados que figuran en la [tabla 3](#) para el Índice de Segregación Espacial Global. Sobre un valor máximo posible del indicador de 99,83 %⁸, la magnitud de los valores obtenidos indica una baja segregación espacial general.

En este contexto se destacan las distribuciones de los nativos de países limítrofes y de otros países con las cifras más elevadas. Estos datos indican que se debería redistribuir el 33,03 % de los migrantes de países limítrofes y el 24,57 % de los migrantes de otros países para lograr una repartición uniforme entre las unidades espaciales, es decir, homogeneizar el peso relativo de cada una de las dos componentes de extranjeros en las divisiones territoriales observadas.

Lucero, P. (2003): "El status étnico en la estructuración del espacio del Partido de General Pueyrredón, Provincia de Buenos Aires, Argentina", *GeoFocus (Artículos)*, nº 3, p. 105-126. ISSN: 1578-5157

Los valores del Índice de Segregación Espacial Global hallados para las ciudades norteamericanas en 1980, muestran los más altos niveles de separación entre negros y blancos: New York con un índice de 82; Los Ángeles, con 81,1; y Chicago con 87,8 (Massey y Denton, 1993; citado por Borja y Castells, 1997, 122).

Aunque no se cuenta con datos estimativos del índice correspondiente, los estudios afirman que las ciudades europeas están siguiendo el camino de segregación urbana de las minorías étnicas característico de las metrópolis norteamericanas. La forma espacial que adopta el desglose étnico en Europa es diversa, algunas aglomeraciones urbanas configuran guetos metropolitanos periféricos, otras tienden a concentrar las minorías en la ciudad central.

En América Latina y en una sociedad multirracial como la de Brasil, en la que negros y mulatos ocupan los niveles más bajos de la escala social en comparación con grupos étnicos de origen blanco, las minorías están espacialmente segregadas, tanto entre las regiones del país como en el interior de las áreas metropolitanas. Sin embargo, la medida de la disimilitud es muy inferior con respecto a las áreas metropolitanas norteamericanas. El Índice de Segregación Espacial alcanzaba a 37 para Sao Paulo en 1980 (Aguiar, 1994; citado por Borja y Castells, 1997, 124).

A partir de los dos conjuntos de inmigrantes de países no limítrofes y de países limítrofes se resolvió el mapeo del Índice de Segregación Espacial Areal (figuras [5](#) y [6](#)). De manera general se presentan las siguientes situaciones: los intervalos de clase señalan una distribución similar en los radios censales entre el peso de la población total y el de la componente considerada cuando el valor del ISEA es igual a la unidad; mayor proporción de población total con respecto al grupo en cuestión cuando el valor del ISEA es menor a la unidad; y mayor proporción de la componente migratoria de referencia en relación con la población total cuando el valor del ISEA supera la unidad, llegando a duplicar, triplicar y más, la presencia de los extranjeros en determinadas unidades espaciales.

La configuración espacial de los efectivos procedentes de otros países, vista desde el Índice de Segregación Areal, deja evidencias sobre una dualidad de interés: los nativos de países no limítrofes con la Argentina (véase [figura 5](#)) se localizan con preeminencia en el ejido urbano primacial y en el escenario costero atlántico, mientras que los migrantes de países limítrofes (véase [figura 6](#)) se concentran en las localidades menores y asentamientos dispersos del área rural siguiendo las rutas principales.

Estas observaciones parecen sugerir alguna especie de separación espacial entre ambos contingentes, cuyas causas explicativas se deberían indagar en profundidad para descubrir el papel que le corresponde al status socio-económico, al status familiar o al status étnico en sí mismo. Al respecto Racine señala, sobre los resultados de los estudios de estructura interna de las ciudades de Berry, que "los grupos étnicos particulares se localizan según una configuración marcada por el fenómeno de segregación, siendo el caso más evidente el de la segregación racial con respecto a los Negros. Pero cada nuevo grupo de inmigrantes experimentó, al menos momentáneamente, esta molestia y este modo de existencia, puesto que los atributos espaciales que están en correlación con el factor étnico, son la superpoblación, la ausencia de confort en la vivienda y el deterioro general del hábitat" (Racine, 1976, 201-202).

Lucero, P. (2003): "El status étnico en la estructuración del espacio del Partido de General Pueyrredón, Provincia de Buenos Aires, Argentina", *GeoFocus (Artículos)*, n° 3, p. 105-126. ISSN: 1578-5157

La posible incidencia de factores relacionados con la discriminación negativa por diferencias de identidad nacional-cultural de los grupos migrantes foráneos, como son el racismo, la xenofobia y el odio al extranjero, particularmente incrementados en períodos de crisis social, vulnerabilidad en las condiciones de vida y retracción de los mercados de trabajo, no debe ser desconocida como ingrediente explicativo de cierta relevancia.

Sin embargo, el análisis inductivo-cuantitativo realizado para un corte temporal en el año 1991, muestra valores del índice que nos remite a un fenómeno de integración más bien que de segregación. En la Argentina "las migraciones son consideradas como la base de nuestra nacionalidad actual –de manera más importante como construcción ideológica que otros procesos de conformación de la nación-, de una supuesta "fisonomía" física y una orientación psíquica colectiva, y hasta explicativa para celebrar una presunta orientación democrática e intercultural en sus ciudadanos. Así, el concepto de "crisol de razas" o "melting pot", consolida una imagen social, reforzada en los procesos educativos, que simultáneamente afirma el carácter pro-europeo de su población ("los argentinos descendemos de los barcos"), el carácter plural de su cultura hecha de retazos armoniosamente sintetizados, y finalmente el carácter pluralista de su organización política y social" (Gorosito Kramer, 2002).

Las diferencias raciales y su expresión en la segregación urbana persisten a través de las sociedades, pero la historia, la cultura y las instituciones atemperan o acentúan el racismo y la discriminación en la ciudad (Borja y Castells, 1997, 137).

El término "segregación" arrastra una idea accesoria, la de desunión, secesión, desglose o separación, y parece tener connotaciones despreciativas entre los grupos o espacios considerados. Por tanto, un término más adecuado para designar este fenómeno podría ser el de "concentración", para no desestimar desde el rótulo la convivencia pacífica de las colectividades de distintos orígenes en una misma unidad espacial. Este hecho social conduce al análisis de la mezcla y de la multiculturalidad, antes que del pluralismo cultural que sostienen las sociedades de mayor desarrollo relativo donde los procesos de asimilación e integración de los inmigrantes parecen ser más débiles y condicionados.

Una mirada complementaria para la configuración espacial de los grupos migrantes se ha obtenido mediante la estimación del Índice de Concentración (IC) y el Coeficiente de Concentración de Gini (CCG) y su representación analógica en la curva de Lorenz. El IC adquiere valores mayores cuanto más alto sea el grado de concentración de la población y, geoméricamente, es la mayor distancia vertical entre la curva de Lorenz y la diagonal. Para el CCG el valor 100 expresa la máxima desigualdad, es decir, la máxima concentración y, gráficamente, mide la superficie entre la diagonal y la curva de Lorenz en términos proporcionales de la superficie del triángulo que queda formado. La curva de Lorenz es la representación gráfica de los pesos relativos acumulados de población y superficie. (Bolsi, A. S. y otros, 1981 y Duncan, Otis D., 1959).

Los resultados muestran la concentración espacial de las personas nacidas en países no limítrofes (véase [figura 7](#)) y de las personas nacidas en países limítrofes (véase [figura 8](#)), teniendo en cuenta para su construcción la proporción de migrantes y la proporción de superficie territorial en cada categoría definida a través del Índice de Segregación Espacial Areal.

De esta manera es posible observar la medida en que la población de distinto origen extranjero se esparce en el territorio del Partido de General Pueyrredón. Los migrantes de países no limítrofes adquieren una configuración espacial muy concentrada, condensan al 70 % de sus integrantes en el 10 % del espacio total. Por su parte, los nativos de países limítrofes extienden el poblamiento diseminando sus efectivos en un espacio mayor, el 70 % de los pobladores de ese origen se asienta en poco más del 50 % del territorio.

La expresión geográfica de los grupos no nativos adquiere así nuevas características al incorporar la superficie del área de dispersión de las corrientes migratorias, demostrando una mayor contigüidad espacial entre las personas provenientes de países europeos principalmente, IC: 61,22 y CCG: 62,71 %, mientras sus pares oriundos de países limítrofes se distribuyen de manera más dispersa por el territorio, IC: 16,67 y CCG: 16,33 %.

4. A manera de conclusión

Hasta aquí se ha cumplido con el objetivo de realizar uno de los estudios básicos en el campo de la Ecología Urbana. Estos primeros pasos transitados en la aplicación sobre la base de datos secundarios aplicados a un territorio de orden municipal, permitieron mostrar las bondades del análisis inductivo-cuantitativo para la organización e interpretación de los factores que inciden en la construcción y diferenciación del espacio geográfico.

Algunas restricciones en la información trabajada impiden avanzar más allá de las evidencias expuestas, por ejemplo, los extranjeros desagregados por nacionalidad podrían mostrar otra configuración de la concentración espacial, ya que habría pistas interesantes para suponer que los italianos y los españoles se localizan en barrios diferenciados. Llegará algún momento en que esté al alcance de los geógrafos y los interesados en general una realidad estadística que se acerque más convenientemente a la realidad social en la Argentina.

El objeto de estudio de la disciplina geográfica es complejo y multidimensional, por lo tanto será necesario incorporar progresivamente metodologías de análisis más cercanas a la localidad y a la experiencia individual para aportar cada vez mejores perspectivas sobre nuestro conocimiento de las migraciones en forma particular, y de las disparidades territoriales en forma más general. En ambos casos el estudio de los atributos espaciales estructurales y relacionales se hace indispensable, pero la incorporación de los atributos espaciales dinámicos y perceptivos es también necesaria para encontrar una explicación más comprensiva de la multifacética realidad social y espacial.

El primer peaje en la ruta hacia los análisis estadísticos multivariados que implica la ecología factorial consiste en mirar detalladamente las configuraciones espaciales de cada variable puesta en actividad. El ejemplo presentado es un ensayo que tiene esa finalidad. Para un futuro cercano queda completar el itinerario para lograr la regionalización a partir de las componentes principales que la conforman, empleando las técnicas y herramientas estadísticas que están ya a nuestro alcance, y mucha imaginación y creatividad.

5. Referencias bibliográficas

- Berry, B. J. L. y Kasarda, J. (1977): *Contemporary Urban Ecology*. New York, MacMillan.
- Bolsi, A. S. et al. (1981): *Cuadernos Docentes*. Corrientes, Universidad Nacional del Nordeste.
- Borja, J. y Castells, M. (1997): *Local y global. La gestión de las ciudades en la era de la información*. Madrid, Taurus.
- Bosque, J. y Moreno, A. (1994): *Prácticas de análisis exploratorio y multivariante de datos*. Barcelona, Oikos-tau.
- Burgess, E. W. (1925): "The growth of the city: an introduction to a research project", en Park, R. E., Burgess, E. W. y McKenzie, R. D. (Eds.): *The city*. Chicago, University of Chicago Press, pp. 47-62.
- Buzai, G. (2002): "Áreas socio-habitacionales urbanas de Luján. Análisis Linkage con contigüidad espacial", *Anuario de la División Geografía UNLu*. En <http://www.gepama.com.ar>
- Buzai, G., Baxendale, C. (2002): "La construcción regional mediante técnicas geográficas cuantitativas", *Gerencia Ambiental*. 9, 85, pp. 276-282.
- Buzai, G., Baxendale, C., Cruz, M., González, J. (2002): "Análisis Linkage de los patrones de localización socio-habitacional urbana: el caso de Luján", *Anuario de la División Geografía UNLu*. En <http://www.gepama.com.ar>
- Davies, W. K. D. (1984): *Factorial Ecology*. Aldershot, Gower.
- Duncan, O. D. (1959): *La medida de la distribución de la población*. IASI, Estadística.
- Golpe, L. I. y Bidegain, L. M. (1997): "Imaginaris urbanos y prácticas migratorias", en Golpe, L. y Herrán, C. (comp.): *Mar del Plata: perfiles migratorios e imaginarios urbanos*. Buenos Aires, Ediciones ADIP, pp. 119-154.
- Gorosito K., A. M. (2002): *Migraciones: entre la sociedad y la cultura*. Exposición realizada en el Panel Procesos Migratorios, Cuarto Encuentro Internacional Humboldt "Geografía de la Integración". Puerto Iguazú, Argentina, 16 al 20 de setiembre.
- Lucero, P. I., Halperín W., L., Riviere, I. M. et al. (1994): *Condiciones de vida de la población de Mar del Plata 1992/1994*. Facultad de Humanidades, Universidad Nacional de Mar del Plata. Septiembre de 1994.
- Lucero, P. I., Halperín W., L., Riviere, I. M. et al. (1996): *Concentración del ingreso, precariedad laboral y segmentación social: el caso de Mar del Plata*. Municipalidad del Partido de General Pueyrredón - Universidad Nacional de Mar del Plata, Marzo de 1996.
- Núñez, A. (2000): *Morfología social. Mar del Plata 1874-1990*. Tandil, Impreso en Grafikart.
- Ortiz, V. J. y Aravena, A. E. (2002): "Migraciones intraurbanas y nuevas periferias en Santiago de Chile: Efectos en la sociogeografía de la ciudad". *GeoFocus*, 2, pp. 49-60. Disponible en <http://www.geo-focus.org>
- Racine, J. (1976): "Ecología Factorial y Ecosistemas Espaciales", en Bourgoignie, G. E.: *Perspectivas en Ecología Humana*. Madrid, IEAL, pp. 181-227.
- Sartori, Giovanni. (2001): *La sociedad multiétnica. Pluralismo, multiculturalismo y extranjeros*. Madrid, Taurus.
- Schnore, L. F. (1965): "On the spatial structure of cities in the two Américas", en Hauser, Ph. M. y Schnore, L. F. (Eds): *The study of urbanization*. New York, John Wiley & Sons.
- Theodorson, G. A. (Ed) (1974): *Estudios de Ecología Humana*. Barcelona, Labor, Tomos 1 y 2.

TABLAS

Tabla 1. PGP: Población nativa y no nativa para cada fecha censal entre 1947 y 1991.

Año	Nativos		No Nativos	
	Número	%	Número	%
1947	97.741	78,9	26.070	21,1
1960	184.554	82,1	40.270	17,9
1970	278.743	87,8	38.701	12,2
1980	395.086	91,0	39.074	9,0
1991	500.702	94,0	31.722	6,0

Fuente: Elaboración propia a partir de los censos argentinos de población

Tabla 2. PGP. Población por lugar de nacimiento para las fechas censales 1947 y 1991.

Año	Nativos				No Nativos			
	De la Prov. De Buenos Aires		De Otras Prov. argentinas		De Países Limítrofes		De Países No Limítrofes	
	Número	%	Número	%	Número	%	Número	%
1947	80.079	64,7	17.662	14,3	917	0,7	25.153	20,3
1991	404.388	75,9	96.710	18,2	9.764	1,8	21.983	4,1

Fuente: Elaboración propia a partir de los censos argentinos de población

Tabla 3. PGP. Índice de Segregación Espacial Global por Lugar de Nacimiento de la Población. 1991.

	Nativos de la Provincia de Buenos Aires	Nativos de Otras Provincias argentinas	Nativos de Países Limítrofes	Nativos de Países No Limítrofes	Conjunto Total
ISEG	3,13	12,47	33,03	24,57	99,83

Fuente: Elaboración propia a partir de los censos argentinos de población

Lucero, P. (2003): "El status étnico en la estructuración del espacio del Partido de General Pueyrredón, Provincia de Buenos Aires, Argentina", *GeoFocus (Artículos)*, n° 3, p. 105-126. ISSN: 1578-5157

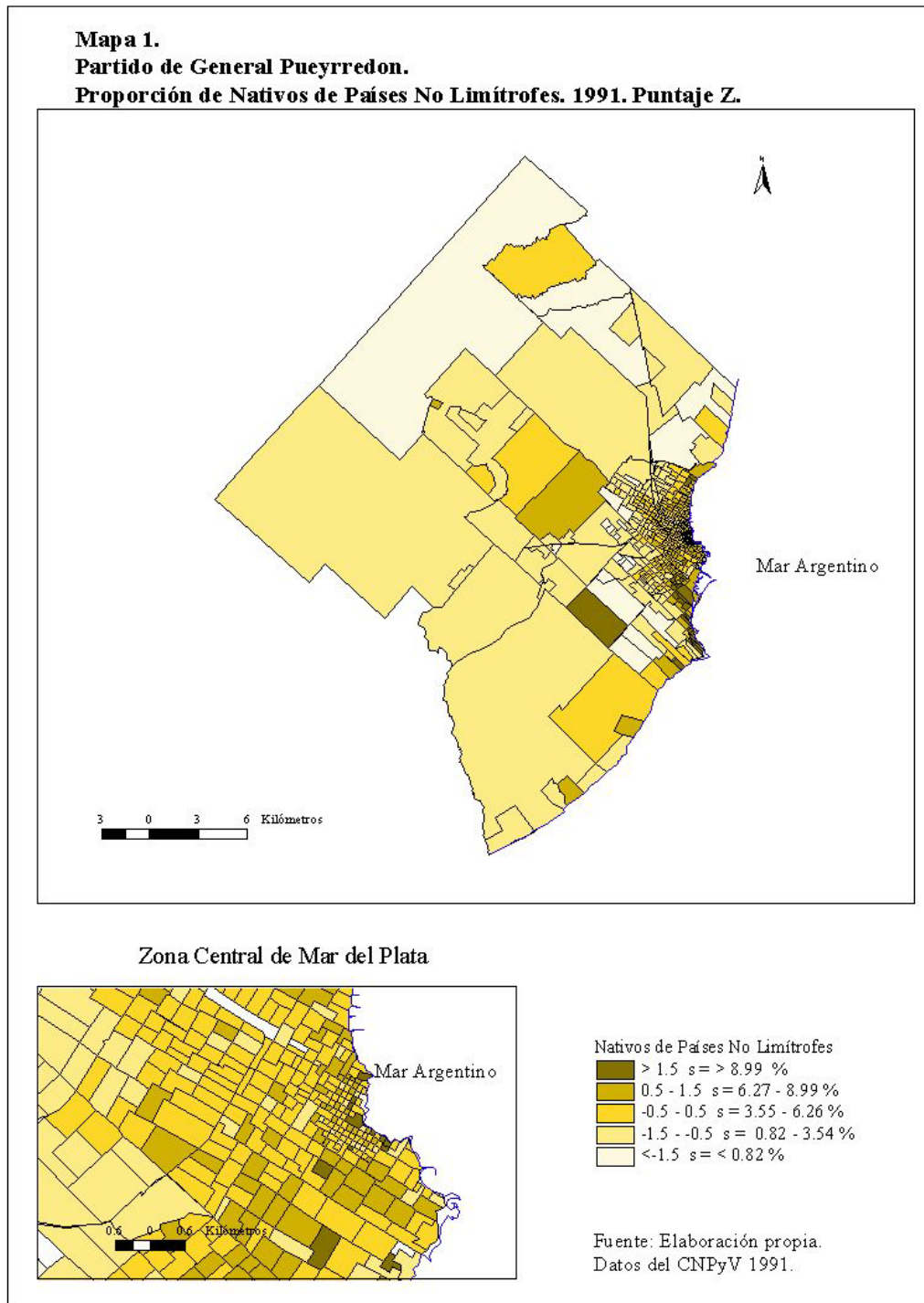


Figura 1. Distribución de las personas nacidas en países no limítrofes con la República Argentina, en porcentajes con respecto al total de habitantes de cada radio censal del Partido de General Pueyrredon en 1991, normalizados a puntajes "z".

Lucero, P. (2003): "El status étnico en la estructuración del espacio del Partido de General Pueyrredón, Provincia de Buenos Aires, Argentina", *GeoFocus (Artículos)*, n° 3, p. 105-126. ISSN: 1578-5157

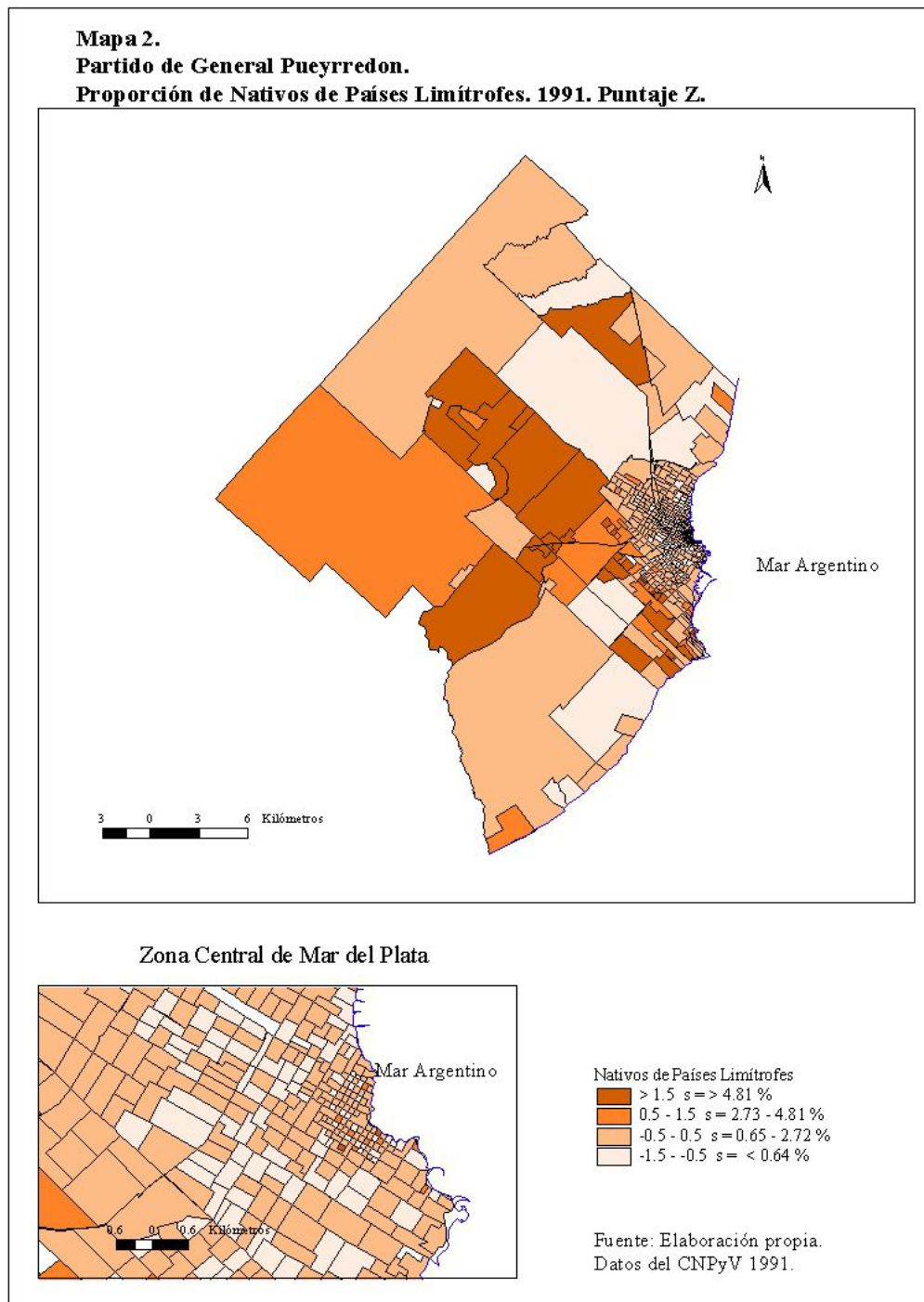


Figura 2. Distribución de las personas nacidas en países limítrofes con la República Argentina, en porcentajes con respecto al total de habitantes de cada radio censal del Partido de General Pueyrredón en 1991, normalizados a puntajes "z".

Lucero, P. (2003): "El status étnico en la estructuración del espacio del Partido de General Pueyrredón, Provincia de Buenos Aires, Argentina", *GeoFocus (Artículos)*, n° 3, p. 105-126. ISSN: 1578-5157

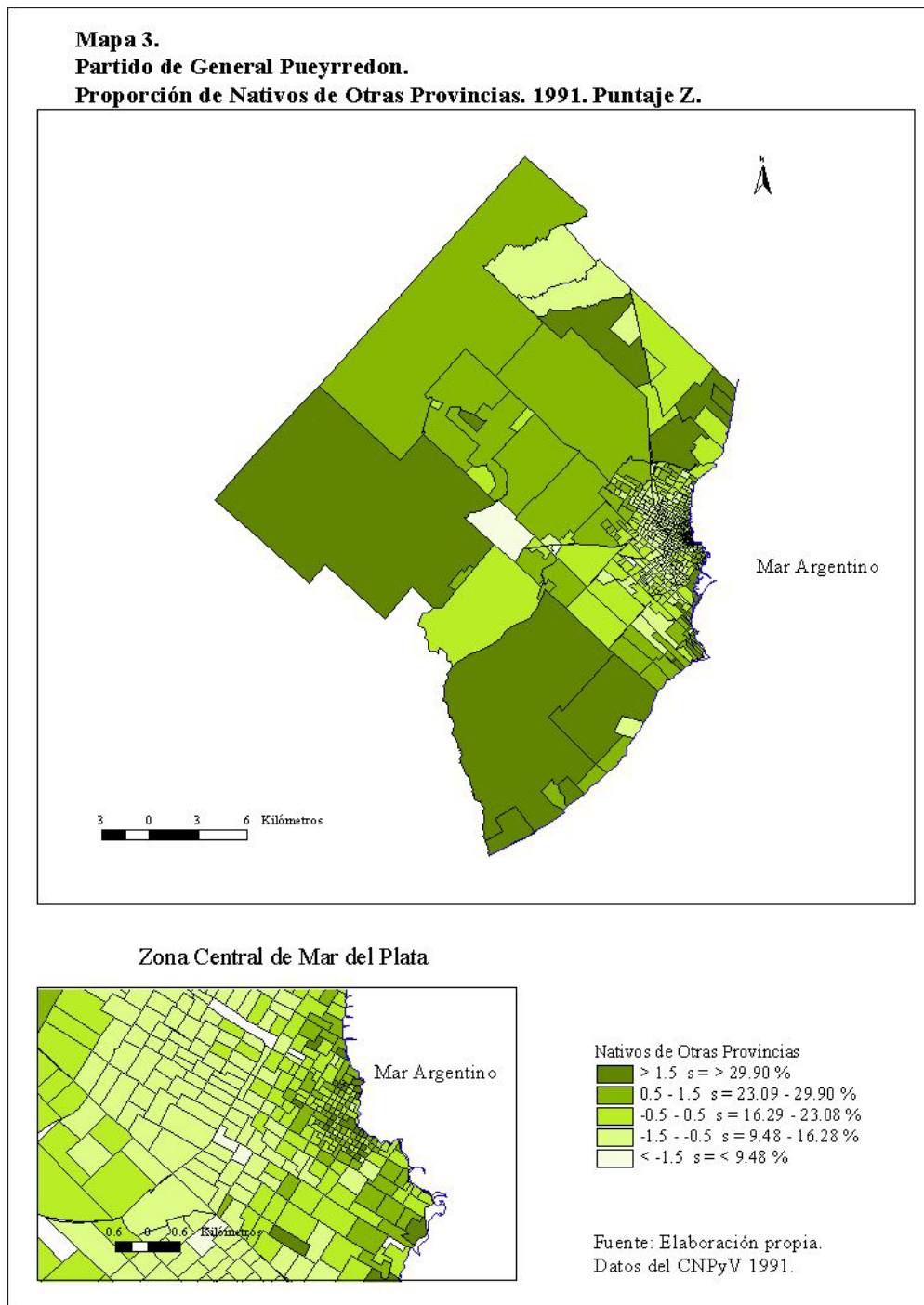


Figura 3: Distribución de las personas nacidas en las provincias del interior del país, con excepción de la provincia de Buenos Aires, en porcentajes con respecto al total de habitantes de cada radio censal del Partido de General Pueyrredón en 1991, normalizados a puntajes "z".

Lucero, P. (2003): "El status étnico en la estructuración del espacio del Partido de General Pueyrredón, Provincia de Buenos Aires, Argentina", *GeoFocus (Artículos)*, n° 3, p. 105-126. ISSN: 1578-5157

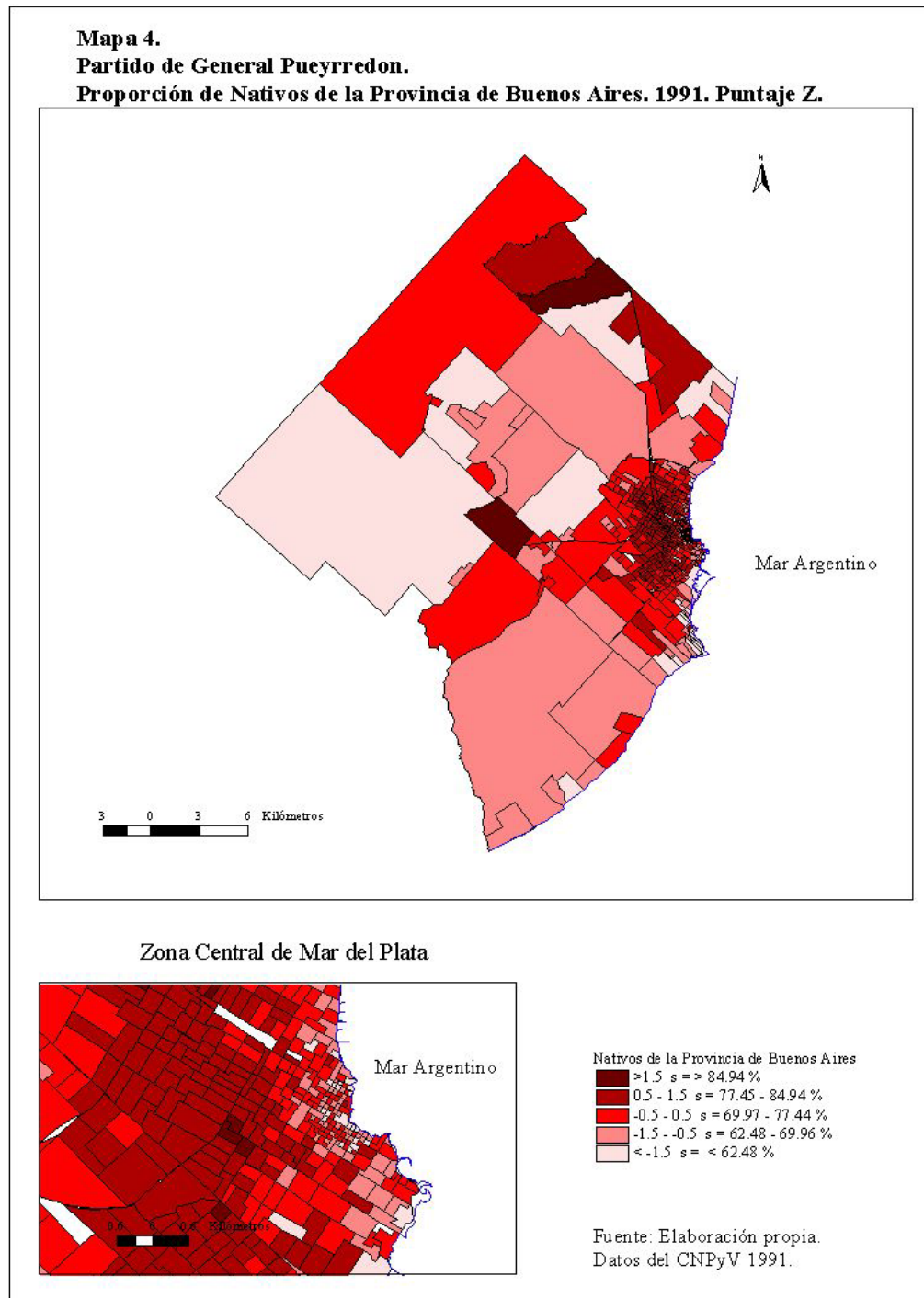


Figura 4: Distribución de las personas nacidas en la provincia de Buenos Aires, en porcentajes con respecto al total de habitantes de cada radio censal del Partido de General Pueyrredón en 1991, normalizados a puntajes "z".

Lucero, P. (2003): "El status étnico en la estructuración del espacio del Partido de General Pueyrredón, Provincia de Buenos Aires, Argentina", *GeoFocus (Artículos)*, n° 3, p. 105-126. ISSN: 1578-5157

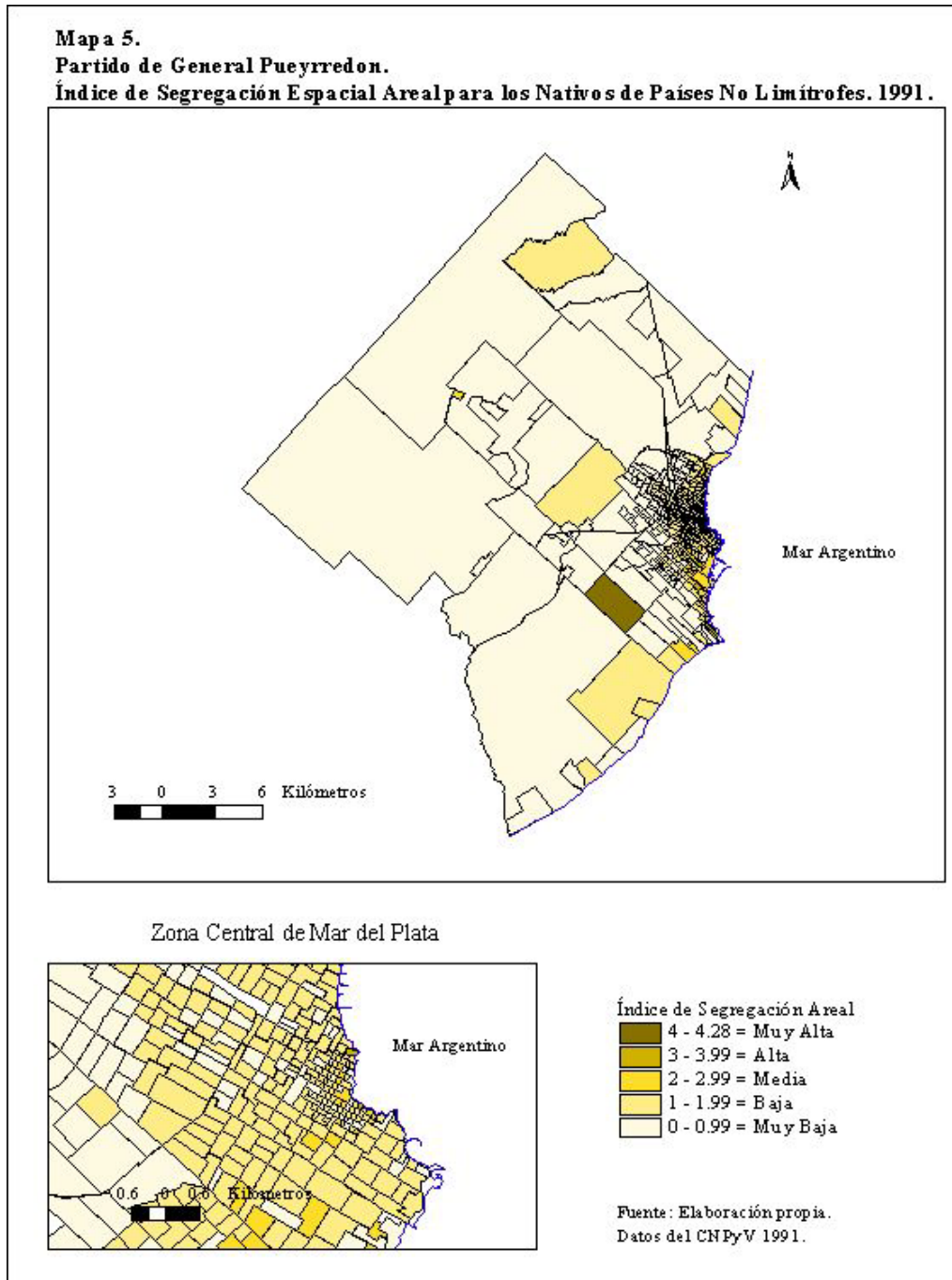


Figura 5: Medida de la concentración espacial de las personas nacidas en países no limítrofes con la República Argentina, por radios censales del Partido de General Pueyrredón en 1991.

Se trata del cociente entre la proporción de población de la categoría por lugar de nacimiento residente en cada radio censal con respecto al conjunto total de la misma categoría, y la proporción de población residente en cada radio censal con respecto al conjunto total.

Lucero, P. (2003): "El status étnico en la estructuración del espacio del Partido de General Pueyrredón, Provincia de Buenos Aires, Argentina", *GeoFocus (Artículos)*, n° 3, p. 105-126. ISSN: 1578-5157

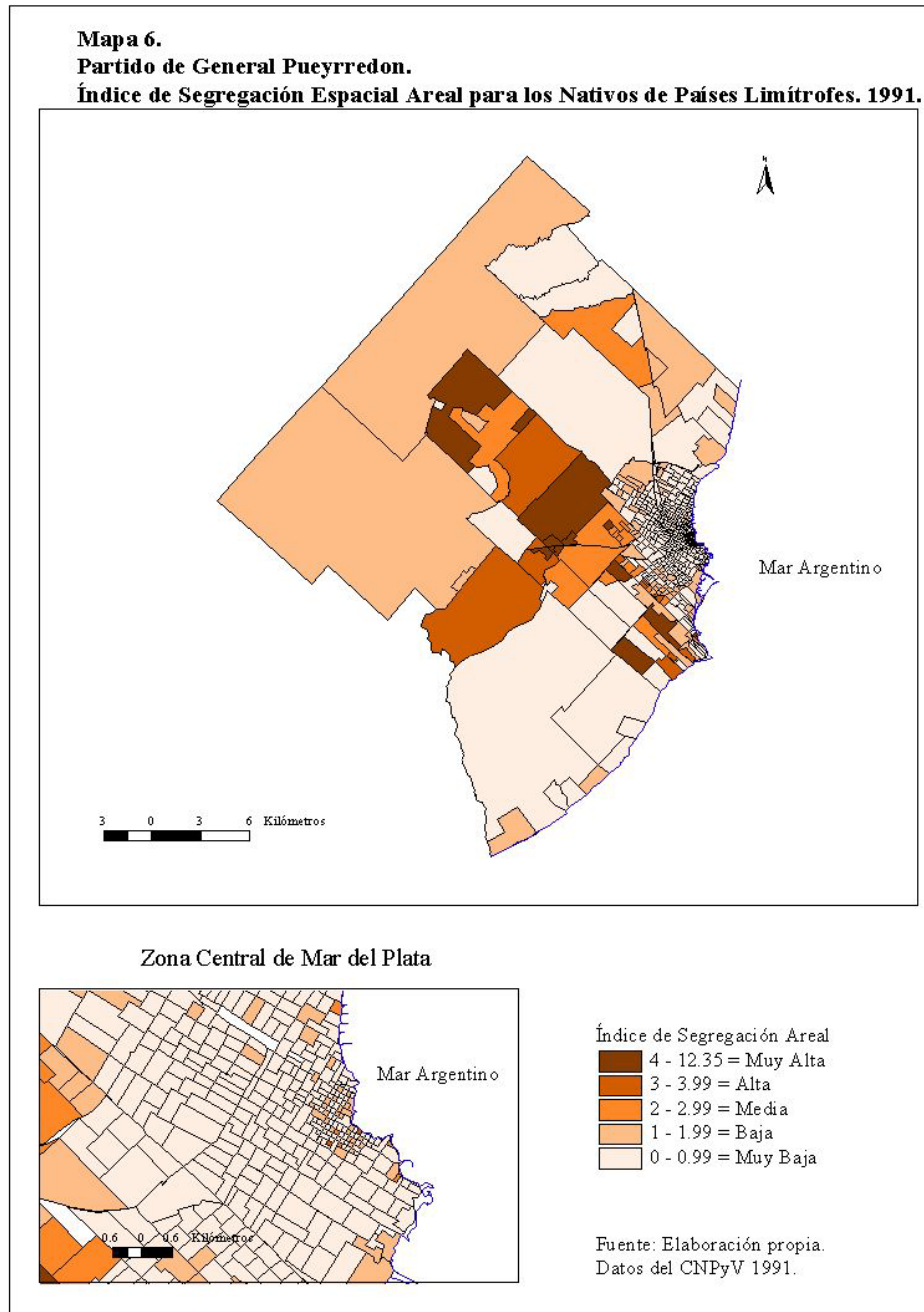


Figura 6. Concentración espacial de las personas nacidas en países limítrofes con la República Argentina, por radios censales del Partido de General Pueyrredón en 1991.

Se trata del cociente entre la proporción de población de la categoría por lugar de nacimiento residente en cada radio censal con respecto al conjunto total de la misma categoría, y la proporción de población residente en cada radio censal con respecto al conjunto total.

Lucero, P. (2003): "El status étnico en la estructuración del espacio del Partido de General Pueyrredón, Provincia de Buenos Aires, Argentina", *GeoFocus (Artículos)*, n° 3, p. 105-126. ISSN: 1578-5157

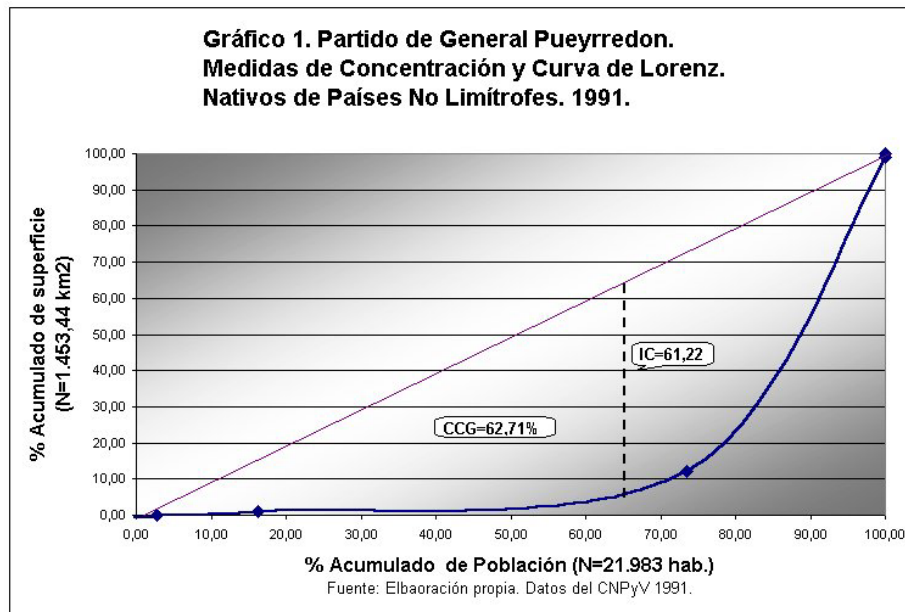


Figura 7. Medidas y representación gráfica de la concentración de la población nacida en Países No Limitrofes con la República Argentina en la superficie del Partido de General Pueyrredón en 1991

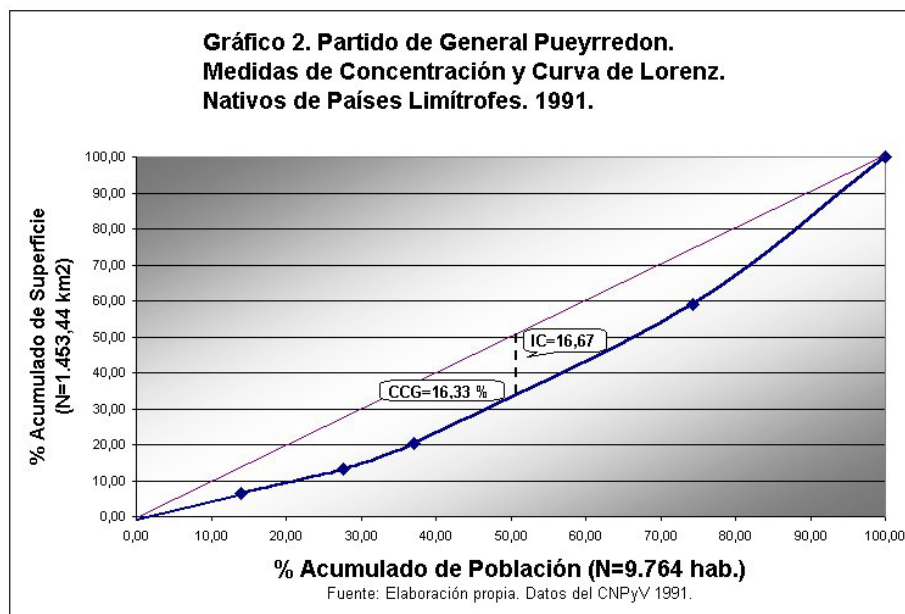


Figura 8. Medidas y representación gráfica de la concentración de la población nacida en Países Limitrofes con la República Argentina en la superficie del Partido de General Pueyrredón en 1991

Lucero, P. (2003): "El status étnico en la estructuración del espacio del Partido de General Pueyrredón, Provincia de Buenos Aires, Argentina", *GeoFocus (Artículos)*, n° 3, p. 105-126. ISSN: 1578-5157

¹ Esta reflexión fue presentada por Hernán Otero: "Crítica de la razón estadística. Ensayo de formalización teórico-metodológico del paradigma censal de la Argentina moderna", V Jornadas Argentinas de Estudios de Población, AEPA, Universidad Nacional de Luján, 6-8 de octubre de 1999.

² La población del PGP alcanza a los 562.901 habitantes según los resultados provisionales informados por el Instituto Nacional de Estadística y Censos para el relevamiento del año 2001.

³ La urbanización se refiere a los cambios en la proporción de residentes urbanos con respecto a los residentes rurales. En la República Argentina existe la convención de considerar que una localidad es urbana cuando supera los 2.000 habitantes.

⁴ El crecimiento urbano es el incremento en el número de residentes en localidades clasificadas como urbanas.

⁵ En el debate todavía inconcluso para arribar a una definición de la etnia, participan investigadores sociales de diferentes naciones. Entre ellos se puede citar a Friedrik Barth (1976, *Los grupos étnicos y sus fronteras*, FCE, México), Roberto Cardoso de Oliveira (1992, *Etnicidad y estructura social*, Ciesas, México) y Liliana Tamagno (1988, "La construcción social de la identidad étnica", en Cuadernos de Antropología n°2, EUDEBA y Universidad Nacional de Luján, Buenos Aires, p. 49-60). Para el propósito de este trabajo se considera la etnia en su concepto general utilizado en Antropología, para denominar la mayor unidad tradicional de conciencia de grupo, en el sentido de encuentro de lo biológico, lo social y lo cultural. Constituye así un grupo sociocultural que se diferencia de otros por compartir una determinada cosmogonía, un sistema de valores, una relativa unidad territorial, una tradición mítica o histórica.

⁶ Las alternativas de clasificación que ofrece el SIG ArcView 3.0 son las siguientes: 1) *Equal Area*, establece una partición en clases de igual superficie territorial; 2) *Equal Interval*, permite una partición en clases de similar amplitud en el intervalo; 3) *Natural Break*, realiza el corte en clases según la distribución de las frecuencias, buscando la mayor variación entre los valores ordenados, también conocida como distribución óptima pues los datos mismos asignan los límites para los intervalos más convenientes; 4) *Quantile*, distribuye los registros en clases de similar número de datos; y 5) *Standard Deviation*, produce la partición en clases teniendo en cuenta la desviación estándar del conjunto de los datos, luego da la posibilidad de establecer intervalos que tienen en cuenta la Media y pueden adoptar las siguientes evaluaciones o *Break Classes*: 1 Std.Dev, ½ Std.Dev o ¼ Std.Dev.

⁷ Se entiende por la categoría "imaginarios urbanos" el conjunto de significaciones sociales acerca de la ciudad, que se estructuran en los distintos conjuntos poblacionales, a partir de la imbricación entre lo histórico objetivado y lo histórico incorporado, y que, desde lo latente, crean particulares formas identitarias de sentir, representar, decir y hacer.

⁸ El valor superior tiende a 100, dependiendo de la cantidad de unidades espaciales. El valor máximo posible se obtiene al considerar que toda la población de determinada categoría se encuentra localizada en una sola unidad territorial.