

INMIGRACIÓN Y ESCOLARIZACIÓN EN LA REGIÓN DE MURCIA

José M^a Gómez Espín¹

Universidad de Murcia

RESUMEN

En los últimos años la Región de Murcia se ha convertido en un área de atracción de inmigrantes extranjeros, que superan los valores de uno por cada diez habitantes, y el total de cien mil inmigrantes extranjeros. Si tenemos en cuenta que es una inmigración joven, dónde algunos de sus colectivos presenta elevado número de hijos/as, y que la legislación española obliga a la escolarización de todos los menores de dieciséis años; el fenómeno de la escolarización de inmigrantes extranjeros tiene un enorme interés en algunos municipios y pedanías de la Región de Murcia. En este trabajo se presentan algunos de los rasgos que definen la escolarización de los hijos e hijas de los inmigrantes extranjeros, cuyo número ronda los quince mil escolares y estudiantes, y la distribución territorial del fenómeno de inmigración-escolarización en la Región de Murcia.

Palabras clave: Inmigración extranjera. Escolarización. Integración. Aulas de acogida. Rasgos que la definen. Análisis Territorial. Región de Murcia.

SUMMARY

Over the last few years, Murcia has become an area of attraction for foreign immigrants, to the extent that, nowadays, one out of ten inhabitants, up to a total of one hundred thousand people, are foreign immigrants. We should bear in mind that most immigrants are young and, among them, some groups are characterised by having many children. Spanish laws require that all children under sixteen have to be schooled, the phenomenon of foreign immigrant schooling has an enormous interest for some towns and villages in the Region of Murcia. In this paper, we present some of the features that define the schooling of the sons and daughters of foreign immigrants —about fifteen thousand primary and secondary school students—, and the territorial distribution of the immigration-schooling phenomenon in the Región of Murcia.

Key words: Foreign Immigration. Schooling. Integration. Acceptance Classrooms. Defining Features. Territorial Analysis. Region of Murcia.

Fecha de recepción: 16 de octubre de 2003. Fecha de aceptación: 27 de octubre de 2003.

1 Prof. Titular Análisis Geográfico Regional. Facultad de Letras. Campus de La Merced. Tel. 968 363138.

1. INTRODUCCIÓN. ÁMBITO DE ESTUDIO

En los últimos años, el efecto llamada de España y de Murcia respecto a la inmigración extranjera, ha ocasionado que en la Región existan en estos momentos más de cien mil inmigrantes extranjeros y que en algunos de sus municipios la proporción supere la de un inmigrante extranjero cada cinco habitantes.

Fenómeno de movimiento acelerado de las llegadas, que se ha disparado en apenas un decenio y más concretamente en los tres últimos años, «tantos en tan poco tiempo», que ya describimos en un trabajo anterior GÓMEZ ESPÍN, J. M^a (2002). En éste estudiaremos aspectos de la inmigración extranjera como su carácter joven, en edad de procrear, y con colectivos que acostumbran a tener y traerse (de sus países de origen) hijos e hijas que deben ser escolarizados de forma obligatoria.

Por lo tanto el ámbito de estudio de esta investigación, es la población inmigrante extranjera y más concretamente los casi quince mil alumnos/as, de origen inmigrante, que se encuentran en enseñanzas no universitarias obligatorias en la Región de Murcia.

2. FUENTES Y MÉTODO

Para la recogida de los datos a nivel municipal se ha recurrido a un nuevo cuestionario enviado a todos los jefes de la Sección de Estadística de los Ayuntamientos de la Región, dónde se les pedían las altas y bajas de inmigrantes extranjeros según sexo en el periodo 1998-2002, y los inmigrantes extranjeros que a 31 de diciembre de 2002 residían en su municipio según sexo y país de origen.

En cuanto al alumnado inmigrante se ha recurrido a los datos existentes en el Servicio de Atención a la Diversidad de la Consejería de Educación y Cultura (a quienes expresamos nuestro agradecimiento por la enorme colaboración manifestada), y a la visita a distintos centros que cuentan con estos alumnos o con las llamadas «Aulas de acogida para la adquisición de la competencia lingüística», (en esta labor me ayudó el Licenciado Braulio Chamarro, a quien expreso mi agradecimiento por su experiencia como profesor de educación primaria y secundaria, y geógrafo).

Se ha completado con numerosas entrevistas a educadores que cuentan con alumnos/as inmigrantes extranjeros en sus clases, a padres y madres de alumnos/as que conviven con ellos en los centros, y a familias que alguno de sus miembros es de origen extranjero. Las experiencias vividas en este trabajo de campo, son difíciles de expresar en su totalidad en este estudio, sólo se apuntan algunas notas comunes a la mayoría de las entrevistas realizadas, (no se ha realizado un estudio de casos).

Todo ello, unido a la lectura y consulta de la bibliografía y fuentes publicadas que se citan al final del trabajo, ha permitido realizar el análisis, distribución y caracterización de la escolarización de inmigrantes extranjeros en la Región de Murcia.

3. LA INMIGRACIÓN EXTRANJERA EN LA REGIÓN DE MURCIA

Los datos suministrados por los distintos Ayuntamientos parecen situar en más de cien mil el número de inmigrantes registrados en la Región de Murcia, aunque respecto a su ubi-

cación en un determinado municipio se produce una fuerte variación como puede comprobarse en los Cuadros de Altas y Bajas de inmigrantes extranjeros. Hay sobre todo una fuerte movilidad entre municipios, movilidad que se acusa respecto a las áreas de residencia y a los lugares de trabajo. También se producen intercambios con otras comunidades autónomas. Frente a un número de altas en el periodo 1998-2002 de casi ciento veinte mil, contabilizamos algo más de veinte mil de bajas. Es una población que cambia su lugar de residencia y de trabajo, presenta una gran eventualidad en los sistemas de contratación y ello conlleva a abundantes cambios de domicilio y de los centros educativos para sus hijos/as.

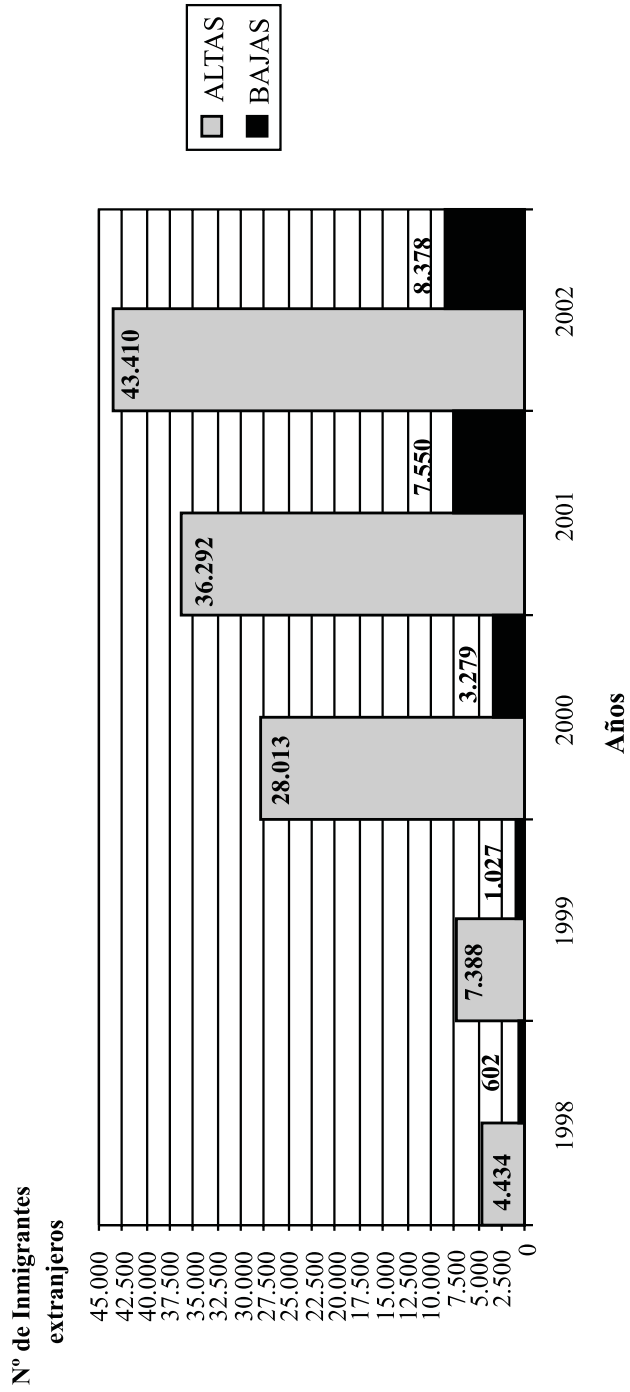
El análisis de los Cuadros I y II, lo que si nos pone de manifiesto es el aumento de estos flujos, de llegadas y de cambios, mucho mayor especialmente en los años 2000, 2001 y 2002 (las gráficas respectivas son muy significativas). En el año 1998, a nivel municipal, se contabilizaron menos de cinco mil altas, mientras que en el 2002 se superaron las cuarenta mil. Igual sucede en las bajas municipales, en 1998 menos de mil bajas, en el 2002 más de ocho mil. En estas diferencias entre altas y bajas, hay que tener en cuenta que empadronarse en el municipio (darse de alta) les reporta beneficios a los inmigrantes extranjeros (sanidad, escolarización, asistencia social, ayudas compensatorias, etc.), y que buena parte de ellos piensa en asentarse definitivamente en la Región. Es más fácil, administrativamente, darse de alta que de baja. Así como que en las respuestas de los Ayuntamientos ha sido mayor el número de los que nos han suministrado las Altas que los de las Bajas (Cuadro III).

Aumento pues en el número de inmigrantes extranjeros en la Región de Murcia, valor todavía mayor si tenemos en cuenta que, según varias ONGs, Sindicatos, Cáritas, Cruz Roja, etc.; debemos de contabilizar entre un diez y un doce por ciento de inmigrantes extranjeros no registrados, pero que están y se distribuyen en la Región.

Hay, pues un saldo positivo respecto a las altas en la Región (Figura 1). En cuanto a la composición de esta población según sexo, en los cuadros I y II se observa que los hombres son muchos más, aunque en los últimos años existe un incremento considerable en el número de mujeres, especialmente en el grupo de origen latinoamericano. Por municipios en cuanto a número de inmigrantes sobresalen los de Murcia, Cartagena, Lorca, Mazarrón, Jumilla, San Javier, Totana, Alhama de Murcia, Molina de Segura, Torre Pacheco, Yecla, Águilas y Los Alcázares. (Cuadro III). Es de destacar el caso de Mazarrón que cuenta con una importante colonia de inmigrantes procedentes de países de la Unión Europea, (más del 23% del total de este grupo en la Región), y el de Jumilla dónde la vendimia y otras tareas agrícolas y agroindustriales han atraído a población inmigrante extranjera, sobre todo de origen latinoamericano, ocasionando un disparo en la atención sanitaria de primer nivel como el Hospital de Yecla «Virgen del Castillo», en particular las áreas de urgencias, así como las de partos, ginecología y pediatría.

Respecto a los países de origen, podemos subdividir su análisis en dos grandes grupos, los que proceden de países miembros de la Unión Europea (Cuadro IV) y los que proceden de países no miembros de la U.E. (Cuadro V). En el primer caso, según los datos del año 2002, no llegaron al diez por ciento del volumen total. Ahora bien la mayor parte de ellos son jubilados, que fijan su residencia especialmente en la proximidad de las áreas litorales, de balnearios y de fuerte helitropismo del interior de la Región, (3.125 horas de sol, sólo 30 días de cielos cubiertos al año). Municipios como: Mazarrón, Murcia, Los Alcázares,

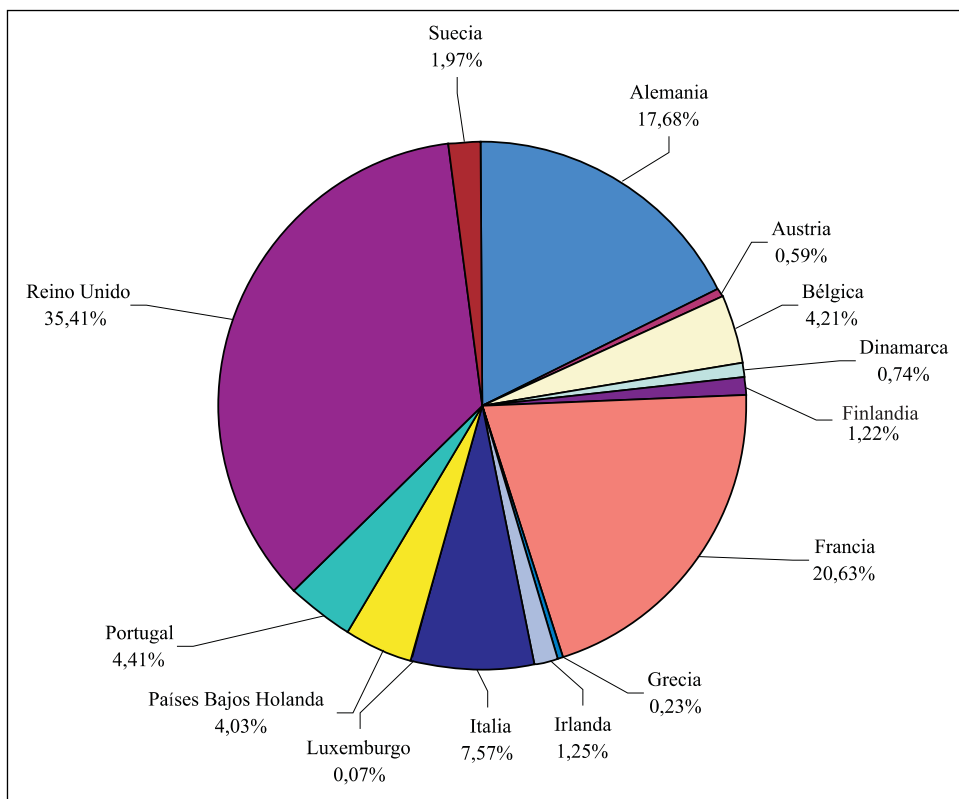
FIGURA 1
 Altas y bajas de inmigrantes extranjeros en la Región de Murcia (1998-2002)



Águilas, San Javier, Alhama de Murcia, Lorca, Cartagena, San Pedro del Pinatar, Molina de Segura, Fuente Álamo, Fortuna, Totana y Puerto Lumbreras, son los que mayor número de residentes de la Unión Europea presentan. (Es de destacar el caso de Los Alcázares, nuevo municipio con apenas veinte años de edad independiente, dónde las campañas electorales ya se realizan en castellano, alemán e inglés). En general, en cuanto a la proporción de hombres y mujeres es muy similar. Por países de origen Reino Unido y Francia, aportan más de la mitad de estos inmigrantes. Le siguen en importancia, por su número, los procedentes de Alemania, Italia, Portugal, Holanda y Bélgica. Junto a los motivos de ocio, se unen los de trabajo y estudios (Figura 2).

En cuanto a los inmigrantes extranjeros que proceden de países no miembros de la Unión Europea, representan más del noventa por ciento del volumen total del año 2002, observando que casi la mitad de ellos tienen origen en Ecuador, y más del veinticinco por ciento de Marruecos. Estos dos países de origen aportan casi las tres cuartas partes del volumen total de inmigrantes extranjeros que residen en la Región de Murcia. Les siguen en cuanto a número, los de origen en Colombia, Ucrania, Argelia, China y Rusia (Figura 3).

FIGURA 2
Inmigrantes extranjeros de países de la Unión Europea (2002)



Es población adulta-joven, más del 85 por ciento de ellos tiene menos de 45 años; y las mujeres han aumentado en algunos de estos grupos, como las de origen en Colombia y Ucrania, dónde las mujeres superan los hombres. En el colectivo de origen ecuatoriano, las mujeres son ya más del cuarenta por ciento. Dedicadas a labores de hogar, cuidados de niños/as y a la atención de personas mayores; así como a faenas agrícolas y agroindustriales.

En el Cuadro VI hemos reflejado la totalidad de inmigrantes registrados a 31 de diciembre de 2002, según los datos que hemos recogido de las distintas Secciones de Estadística de los Ayuntamientos de la Región, dónde se valora en una cifra superior a los cien mil inmigrantes extranjeros. Al incorporar los datos de la Delegación de Gobierno en Murcia respecto a los residentes legales, éstos vienen a ser algo más de las dos terceras partes de la totalidad registrada. En cuanto a los afiliados a la Seguridad Social, eran casi las tres cuartas partes de los residentes legales y más de la mitad de los inmigrantes registrados. En cuanto al origen, los afiliados procedentes de Marruecos y Ecuador, representan más de las tres cuartas partes (77,75%), los de otros países de la Unión Europea algo más del 5 por ciento, y aumentaban los procedentes de la Europa del Este: Ucrania, Rusia, Bulgaria, Rumania, etc.

El análisis de los afiliados según regímenes, nos permite indicar que la mayor parte de los inmigrantes figuraban afiliados en el régimen agrario (62,89%), le seguía en importan-

FIGURA 3
Inmigrantes extranjeros de países no miembros de la Unión Europea (2002)

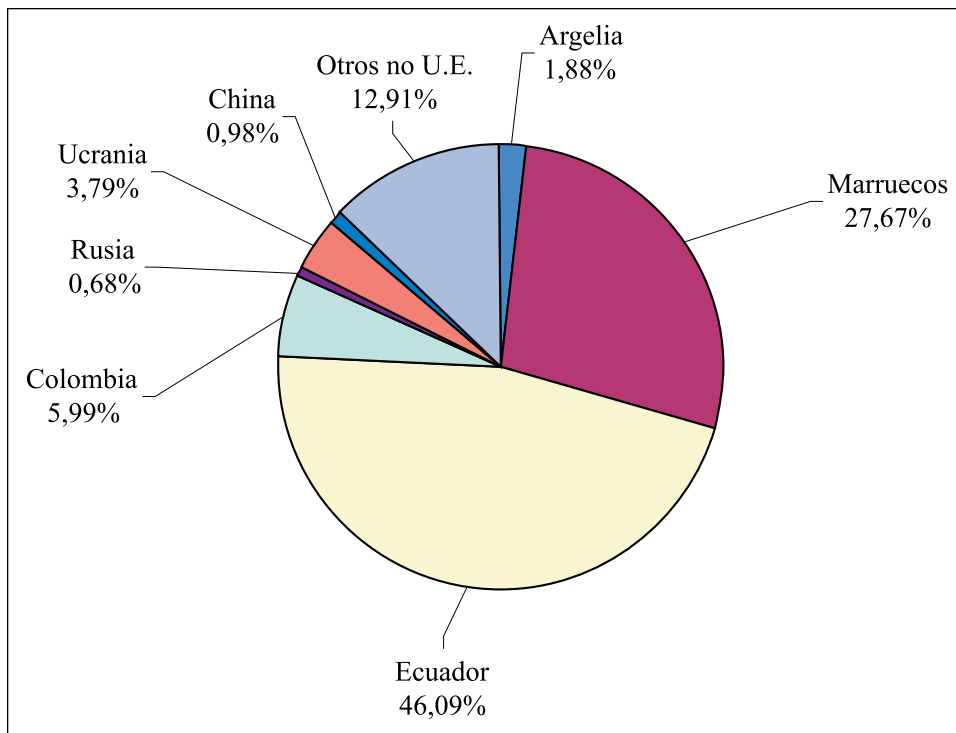




FOTO 1: Producción hortícola intensiva en la Región de Murcia.

cia el régimen general (31,45%) y en menor número Autónomos (2,78%), Hogar (2,69%) y Mar (0,19%). En el régimen del Mar la mayor parte eran marroquíes ligados a los acuerdos de pesca de Unión Europea – 15 y el Reino de Marruecos. En el de Hogar la mayor parte eran mujeres de Ecuador, de Ucrania y Colombia. En cuanto a Autónomos la mayor parte eran de otros países de la Unión Europea, también es significativo el grupo procedente de China. En Agrario, los procedentes de Marruecos y Ecuador significan más del 90 por ciento. Y en el régimen General comienza a notarse el incremento de afiliaciones de inmigrantes en ramas como hostelería, construcción, etc. Además el ritmo de afiliaciones a los distintos regímenes de la Seguridad Social de los inmigrantes se está acelerando; en abril de 2003 había aumentado un 8,5 por ciento respecto a los datos de diciembre, y superando los 56.000 afiliados en junio de 2003. También aumenta el proceso de legalización, en junio de 2003 ya alcanzaba los 75.000.

Se ha producido un incremento considerable en la llegada de mujeres (Cuadro VII) y en su permanencia en la Región, representan casi el 40 por ciento del total de inmigrantes extranjeros. Si además, tenemos en cuenta que, muchas de estas mujeres se encuentran todavía en edad de procrear y que acostumbran a tener varios hijos/as por unidad familiar, podemos pensar que continuará el aumento del número de alumnos/as que se incorporarán a las enseñanzas obligatorias de la Región de Murcia.

En un reciente trabajo CAÑAVATE, J. (2002), en la página 175 decía: «los partos de las mujeres inmigrantes en la Comarca de Lorca suponen, en el año 2002, un 15% del total de partos habidos en esta Área Sanitaria». En ese año se registraron en la Ciudad Sanitaria «Virgen de la Arrixaca» un total de 6.880 partos, con más de 7.000 recién nacidos, la proporción de origen inmigrante extranjero era similar a Lorca (Figura 4).



Foto 2: Trabajo en la agroindustria murciana. Manipulado hortofrutícola.

Este incremento de mujeres inmigrantes, sobre todo de origen latinoamericano, en edad fértil, que arrastran comportamientos demográficos de su país de origen, ocasionará en los próximos años, un aumento de los niños/as para escolarización en la Región de Murcia.

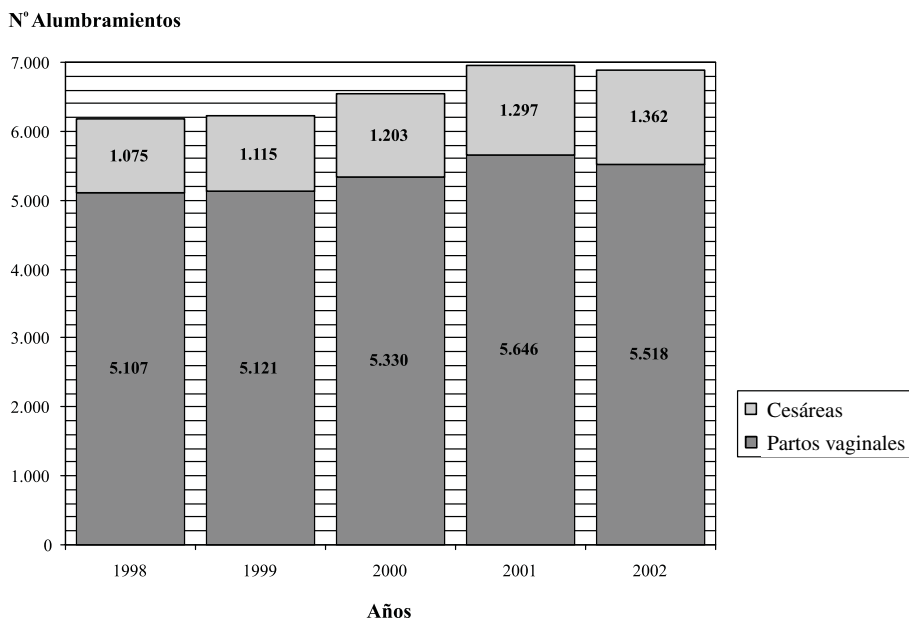
4. MARCO NORMATIVO. LAS ACCIONES DIRIGIDAS A LA MEJORA DE LA EDUCACIÓN COMPENSATORIA Y A LA INTEGRACIÓN DE LOS HIJOS/AS DE INMIGRANTES EXTRANJEROS

La Constitución Española de 1978 encomienda a los poderes públicos que actúen para lograr que la educación sea un derecho social básico. En este sentido el Real Decreto 1174/1983, de 27 de abril, sobre Educación Compensatoria, recogía todo un conjunto de iniciativas para mejorar el acceso y permanencia de aquellos alumnos en situación de desventaja social o cultural, en el sistema educativo. La propia Ley 8/1985, de 3 de julio, reguladora del derecho a la Educación (LODE) reconocía el derecho a la igualdad de oportunidades en la educación para todos los españoles y los extranjeros residentes en España.

La Ley Orgánica 1/1990 de 3 de octubre, de Ordenación General del Sistema Educativo (LOGSE), plantea el principio de la educación permanente, amplía la oferta de educación infantil y extiende la escolaridad obligatoria hasta los dieciseis años. Incluso en su Título V establece medidas de discriminación positiva con objeto de compensar desigualdades y hacer efectivo el derecho a la educación.

Con posterioridad la Ley Orgánica 9/1995, de 20 de noviembre, sobre Participación, Evaluación y Gobierno de los Centros Docentes; el Real Decreto 696/1995, de 28 de abril, de

FIGURA 4
Alumbramientos en el Hospital Universitario «Virgen de la Arrixaca» (1998-2002)



Ordenación de la educación de alumnos con necesidades educativas especiales, y el Real Decreto 299/1996, de 28 de febrero, de Ordenación de las acciones dirigidas a la compensación de desigualdades en la educación. Recogen actuaciones dirigidas a prevenir y compensar desigualdades de acceso, permanencia y promoción en el sistema educativo, especialmente situaciones de desventaja por factores geográficos, étnicos, sociales, económicos, etc.

En el caso de la Comunidad Autónoma de la Región de Murcia, que en el último quinquenio, ha pasado de ser una región tradicionalmente de emigración, a convertirse en un área de llamada de inmigrantes; viene dotándose de un instrumento de planificación para atender materias de compensación en el ámbito educativo obligatorio. Este marco es el Plan Regional de Solidaridad en la Educación de la Comunidad Autónoma de la Región de Murcia (2001-2003), con una financiación prevista de 19,3 millones de euros y cuyas principales líneas son: Apoyo a la integración del alumno gitano, apoyo al alumnado con hospitalización y convalecencia prolongada, apoyo al alumnado que por medidas judiciales no puede asistir a los centros escolares, apoyo al alumnado en el medio rural, apoyo al alumnado extranjero.

En este último aspecto «apoyo al alumnado extranjero» la Consejería de Educación y Cultura a principio de cada curso escolar emite una Resolución por la que se dictan instrucciones sobre compensación educativa dirigida a los centros educativos de enseñanzas obligatorias no universitarias, entre las que se obliga a los centros a recoger en la Memoria Anual la evaluación del Plan de Actuación de Compensación educativa, (el grado de integración y rendimiento de los distintos programas y actividades con expresión de los alumnos/as que se ha atendido).



Foto 3: Alumnos/as esperando entrar al colegio.

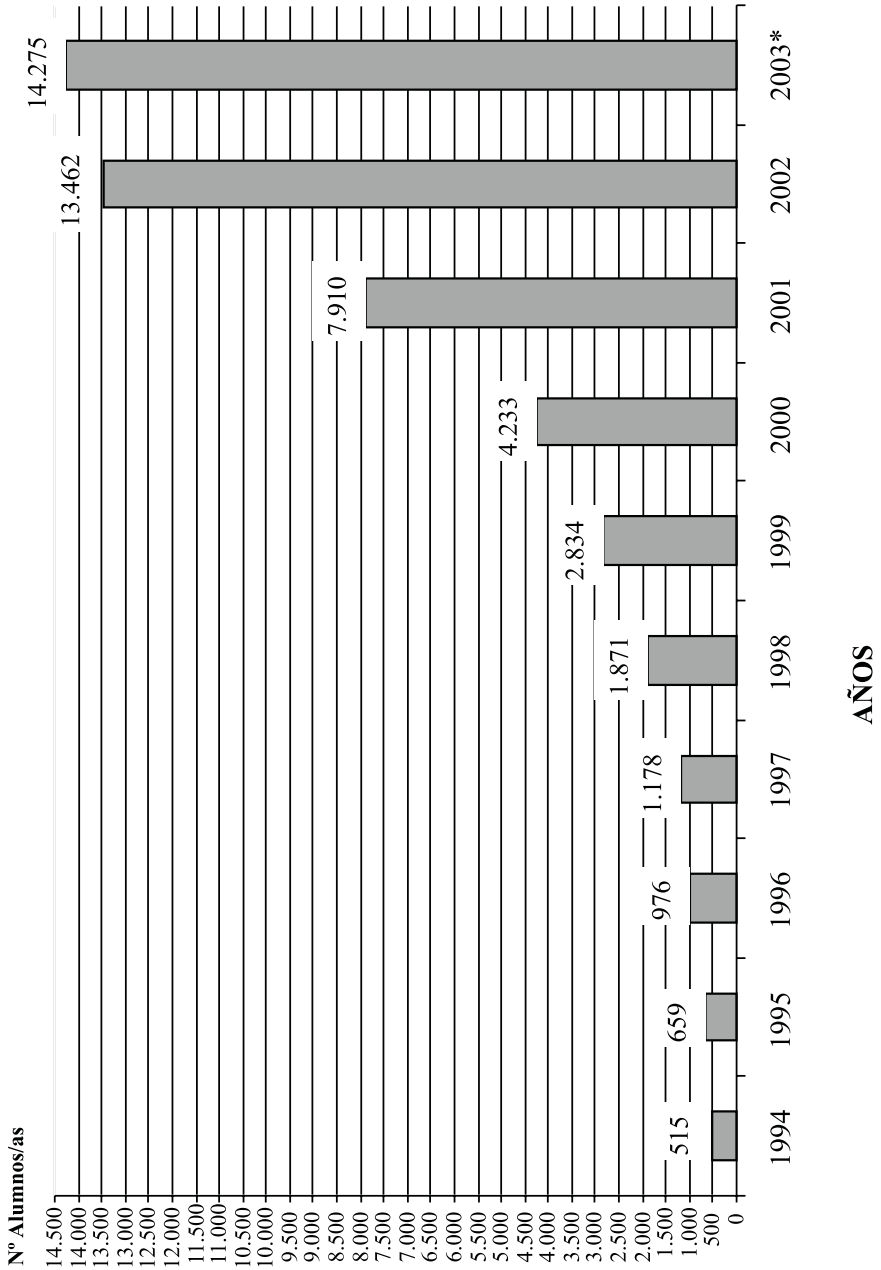
Asimismo habría que tener en cuenta las medidas contempladas en el Plan para la integración social de los inmigrantes de la Región de Murcia (2002-2004).

5. ANÁLISIS DE LOS INMIGRANTES EXTRANJEROS EN ENSEÑANZAS OBLIGATORIAS

El crecimiento en el número de alumnos de este origen ha sido extraordinario, si en 1994 apenas algo más de quinientos alumnos/as estaban escolarizados (Cuadro VIII); en el inicio del curso 2003/2004 más de catorce mil tenían este origen, uno de cada seis alumnos/as de Enseñanza Primaria era de origen inmigrante extranjero (Figura 5). Ahora bien los mayores incrementos corresponden a los últimos años, 1999 y 2000, y sobre todo en el 2001 y 2002. Los datos del 2003 son a fecha 4 de septiembre, por lo que es de esperar que aumente a 31 de diciembre de 2003. La mayor parte de los hijos de los actuales inmigrantes residentes en la Región, han nacido en sus países de origen, ahora bien en muy poco tiempo buena parte ya serán nacidos en la Región de Murcia (la 2^a generación), algunos de ellos ya figuran en las listas de educación infantil y primaria.

En cuanto al origen de este alumnado, más de la mitad procede de países de América del Sur (Cuadro IX) sobre todo de Ecuador, y casi el treinta por ciento de países del continente africano, sobre todo de Marruecos (Figura 6). Del resto de Europa (excluida España), vienen más del diez por ciento y tienen poca importancia numérica los procedentes de Asia, América del Norte y Central, así como de Oceanía.

FIGURA 5
Alumnos inmigrantes extranjeros en la Región de Murcia



Esta importante presencia, en muy poco tiempo, de alumnos extranjeros en las aulas, y su carácter diverso en cuanto al origen de ellos y a la forma de ubicarse en los municipios y en los centros; influye para la aplicación de los recursos de educación compensatoria y para las aulas que han de acogerles. Si en el año 2000 suponían el 1,83 por ciento respecto al total de alumnos/as escolarizados, en el año 2001 ascendía al 3,34 por ciento, y en el 2002 se sobrepasaba el 5 por ciento.

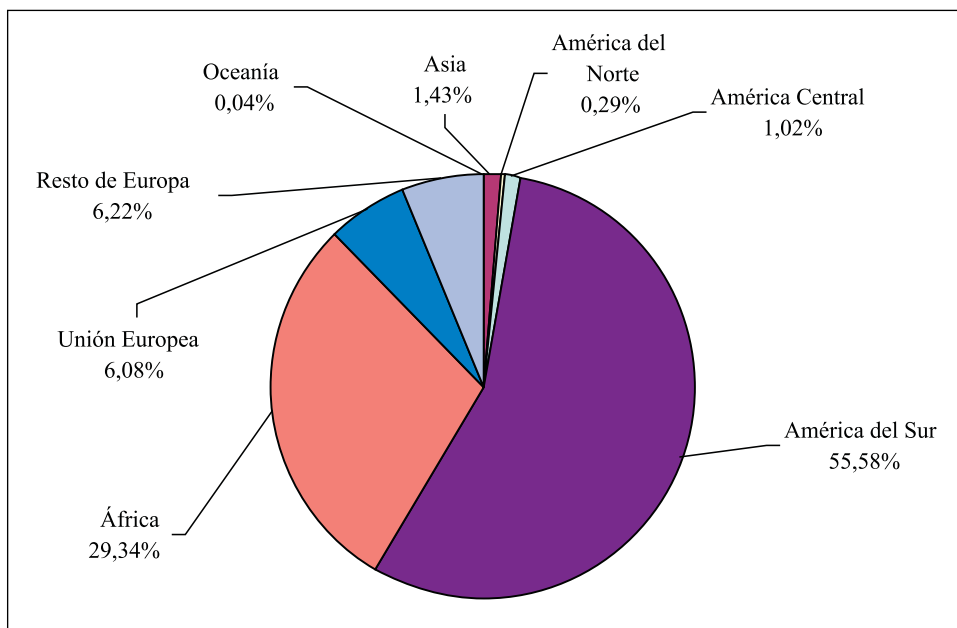
En cuanto a su origen, hasta el año 2000, los de procedencia africana, sobre todo marroquí, eran los que predominaban. En el 2001 y 2002 ha habido un aumento muy considerable de los de origen hispanoparlante. Y en el año 2003 y previsiblemente con la ampliación de la Unión Europea de Quince a Veinticinco, aumentará la proporción de los de origen europeo.

Por municipios observamos que los que cuentan con mayor número de alumnado de origen extranjero son: Murcia, Cartagena, Lorca, Mazarrón, Torre Pacheco, Fuente Álamo, San Javier, Los Alcázares, Totana, Molina de Segura y Yecla (Cuadro X).

En las migraciones suele haber una estrategia familiar, en el caso de la Región de Murcia se suele dar la llegada de algún miembro que se abre camino, se legaliza, e intenta traer a los demás miembros (sobre todo a los hijos e hijas) desde su país de origen, este fenómeno de reagrupación familiar, es uno de los objetivos que figuran en el Plan Greco (2001-2004) del Ministerio de Interior. Lo que explicaría la llegada todavía a las aulas murcianas de alumnos/as nacidos fuera de la Región.

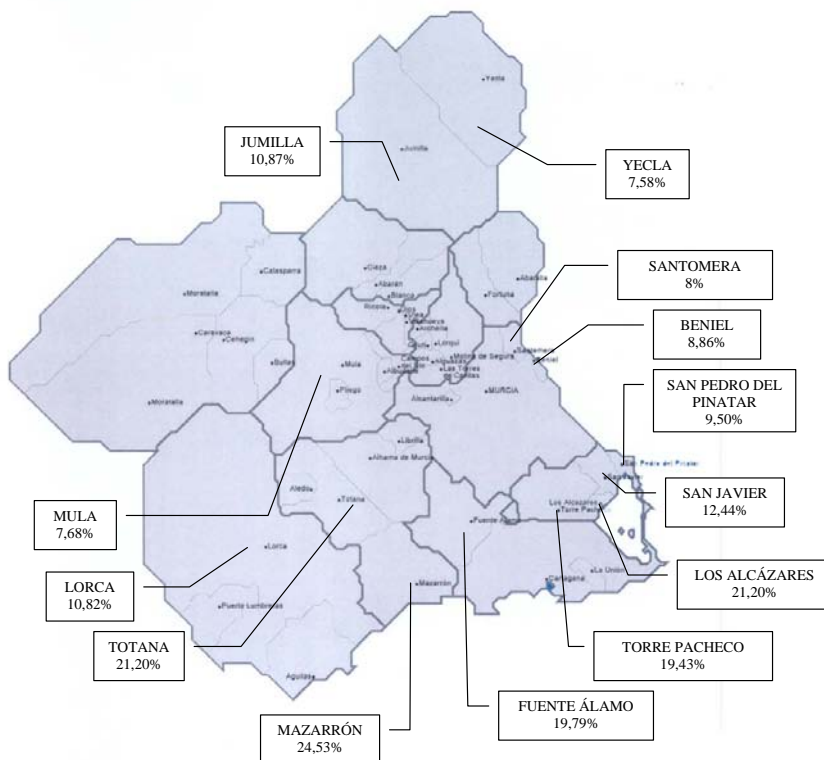
En aquellos centros (Públicos y Concertados) dónde la Consejería de Educación y Cultura observa se concentra un mayor número de alumnos/as de origen inmigrante extran-

FIGURA 6
Origen del alumnado inmigrante extranjero en la Región de Murcia (2002)



jero, se intenta situar más docentes para tareas de educación compensatoria, así como aulas para aquellos que tengan dificultades lingüísticas, es decir que presenten retraso en su incorporación al habla español. Así en el Curso Académico 2003/2004 se han habilitado 42 aulas de acogida para la adquisición de la competencia lingüística. Dieciocho de ellas en Educación Primaria y veinticuatro en Educación Secundaria. Con la distribución municipal de estas aulas y siempre con la premisa de una por centro, la ubicación ha sido: En el ámbito de Educación Primaria, una en Los Alcázares, seis en Cartagena (El Algar, La Aljorra, La Asomada, Cartagena, La Palma y Pozo Estrecho), una en Fuente Álamo, dos en Mazarrón (Mazarrón y Puerto de Mazarrón), dos en Murcia (Lobosillo, Sucina), dos en San Javier, una en San Pedro del Pinatar, y tres en Torre Pacheco (Balsicas, Roldán y Torre Pacheco). Las de Centros de Educación Secundaria se distribuyen así: Dos en Águilas, una en Los Alcázares, dos en Alhama de Murcia, seis en Cartagena (tres en Cartagena, La Palma, Los Dolores y Pozo Estrecho), una en Fuente Álamo, cuatro en Murcia (dos en la capital y dos en El Palmar), dos en San Javier, dos en San Pedro del Pinatar, tres en Torre Pacheco (Roldán y dos en Torre Pacheco) y una en La Unión.

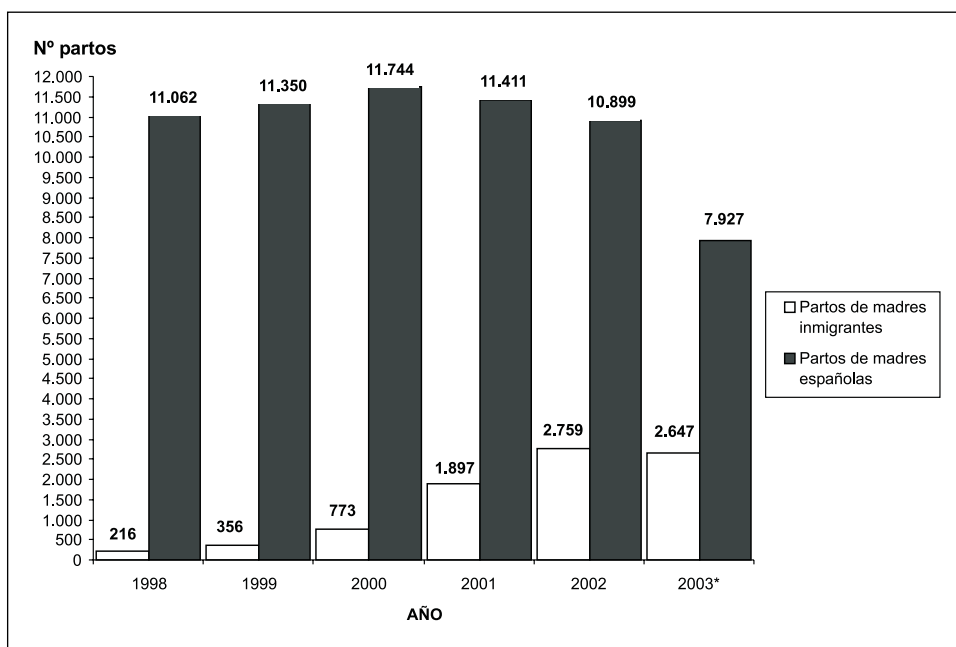
FIGURA 7
Municipios de la Región de Murcia con mayor proporción de población extranjera, respecto a la población total



Como puede observarse todas, tanto las de Primaria como las de Secundaria, se localizan en la mitad meridional de la Región, ahora bien no refleja el aumento de población inmigrante que se está desplazando a comarcas como el Noroeste, la Vega Alta del Segura y sobre todo al Altiplano Jumilla-Yecla, esta última de las de mayor incremento en los años 2001 y 2002.

El análisis de alumnos/as en Centros (tengan o no aulas de acogida) manifiesta el aumento en las altas que se está experimentando. Así en el Cuadro XI puede observarse el caso de un centro de Totana, apenas cuatro altas en el curso 1998/99 a veintisiete en el curso 2002/03. Hay pues un aumento, como también se ha estudiado en Alhama de Murcia (de seis alumnos/as a treinta y cinco). Su origen y sexo pueden observarse en los Cuadros XII y XIII. En estos dos colegios del Valle del Guadalentín en el suroeste de la Región de Murcia, no hay una gran diferencia numérica en cuanto sexo; en el Centro de Totana han sido más los ingresos de alumnos que de alumnas, y en el Centro de Alhama sucede una situación inversa, mayor los ingresos de alumnas que de alumnos. En cuanto al origen, la mayoría proceden de padres de origen en Marruecos o en América Latina. En los cinco colegios públicos de Alhama de Murcia se han contabilizado, en el curso 2002/2003, un total de 141 alumnos y alumnas de origen inmigrante extranjero (Cuadro XIV). De ellos 56 en educación infantil (nacidos casi la totalidad en la Región de Murcia), es decir casi el 40 por ciento. Por los datos más recientes de otros centros escolares y por los informes de

FIGURA 8
Alumbramientos en los Hospitales del Servicio Murciano de Salud
(Región de Murcia, 1998-2003*)



las Áreas de Salud, especialmente el tema de partos y nacidos vivos en los hospitales; serán predominantes en la escolarización de la Región de Murcia los de origen latinoamericano.



FOTO 4: En educación infantil, cada día es mayor la proporción de alumnos/as de origen inmigrante.

6. CONCLUSIONES

El número total de inmigrantes extranjeros residentes en la Región lo situamos en algo más de cien mil inmigrantes. Con una «bolsa» de inmigrantes todavía no legales en torno a veinte mil. Algo menos del diez por ciento del total de la población de la Región de Murcia no tiene en origen nacionalidad española.

En cuanto al origen de estos flujos migratorios, los de origen latinoamericano han superado a los de origen africano. Los procedentes de Ecuador y Marruecos representan más de las dos terceras partes del total de inmigrantes extranjeros.

En su distribución municipal sobresalen en cuanto a número de inmigrantes de otros países de la Unión Europea los de Mazarrón (23,05%), Murcia (15,88%) y Los Alcázares (10,27%). Respecto a los de otros países no Unión Europea, sobresalen los de Murcia (27,34%) y Lorca (10,58%) (Cuadro XV).

Si tenemos en cuenta los datos del Padrón de 1 de enero de 2002, los municipios con mayor proporción de inmigrantes extranjeros respecto a su población total eran: Mazarrón (24,53%), Los Alcázares (21,20%), Fuente Álamo (19,79%), Torre Pacheco (19,43%), Totana (13,34%), San Javier (12,44%), Jumilla (10,87%), Lorca (10,82%), San Pedro del

Pinatar (9,50%), Beniel (8,86%), Santomera (8,00%), Mula (7,68%) y Yecla (7,58%). Todos ellos por encima de la media de la Región, que era de (6,81%).

La participación de las mujeres cada vez es mayor, representando más del cuarenta por ciento del total de la corriente inmigratoria. Mujeres jóvenes, en edad fértil, que aunque intentan adecuarse al comportamiento demográfico de la Región (menos de dos o tres hijos/as por unidad familiar), todavía arrastran comportamientos de sus países de origen, algún grupo como el caso de las ecuatorianas (más de dos o tres hijos/as por unidad familiar). Los datos de los Hospitales del Servicio Murciano de Salud, ponen de manifiesto el incremento de partos de madre inmigrante, (14,25% en el 2001, 20,20% en el 2002 y 25,03% en el 2003).

Aumento considerable, en los últimos tres años, de los alumnos/as de origen inmigrante en los centros educativos no universitarios de la Región, más del seis por ciento de la población escolar en enseñanzas obligatorias no universitarias. Si predominan los nacidos fuera de España (debido a la política de reagrupamiento familiar); las tendencias demográficas apuntadas (más del veinte por ciento del total de partos en la Región es de madres inmigrantes extranjeras) traerán una segunda generación de alumnos y alumnas nacidos en la Región de Murcia.

Estas tendencias en el origen y composición, obligarán a cambios en la educación compensatoria, dónde no será necesario hacer hincapie en la adquisición de la competencia lingüística, sino en otras medidas de apoyo e integración.

BIBLIOGRAFÍA

- BEL ADELL, C. (1982): *Población y recursos humanos de la Región de Murcia*. Editora Regional de Murcia. 340 pp.
- BEL ADELL, C. y GÓMEZ FAYRÉN, J. (2000): *Nueva inmigración africana en la Región de Murcia: Inmigrantes subsaharianos*. Consejo Económico y Social de la Región de Murcia. Colección Estudios, núm. 9. Murcia. 299 pp.
- BONNEMAISON, Joël (2000): *La géographie culturelle*. Éditions du C.T.H.S. París. 152 pp.
- CAÑAVATE GEA, J. (2002): «Los efectos de la inmigración en el campo de la salud en la Región de Murcia». En *Anales de Historia Contemporánea*, nº 18. Universidad de Murcia. Pp. 175-190.
- GARCÍA-NIETO GÓMEZ-GUILLAMÓN, A. (2002): *Los inmigrantes en la Región de Murcia 2001*. Dirección General de Política Social. Consejería de Trabajo y Política Social. Murcia, 88 pp.
- GARCÍA RAMÓN, M^a D.; BAYLINA FERRÉ, M. (Eds.) (2000): *El nuevo papel de las mujeres en el desarrollo rural*. Oikos-tau, S.L. Barcelona. 328 pp.
- GHOSH, B. (2002): «La gestión de las migraciones en el siglo XXI». *Revista Migraciones*, nº 12. Diciembre 2002. Instituto Universitario de Estudios sobre Migraciones. Universidad Pontificia Comillas. Madrid. Pp. 175-204.
- GÓMEZ ESPÍN, J. M^a (1995): «Las transformaciones agrarias murcianas o el paso de una agricultura tradicional a otra comercial. Su incidencia sobre la inmigración». En *Murcia, frontera demográfica en el Sur de España*. Dirección General de Educación. Universidad de Murcia. CAM Fundación Cultural. Murcia. Pp. 149-170.

- GÓMEZ ESPÍN, J. M^a (2002): «Inmigración reciente en la Región de Murcia». *Papeles de Geografía*, núm. 36. Universidad de Murcia. Pp. 81-104.
- GÓMEZ ESPÍN, J. M^a (2002): «Nuevos pobladores en el Valle de Ricote». *En I Congreso Turístico Cultural «Valle de Ricote»*. Mancomunidad de Municipios «Valle de Ricote». Consejería de Turismo y Ordenación del territorio. CARM. Murcia. Pp. 137-146.
- GÓMEZ FAYRÉN, J.; PELLICER BALSALOBRE, C.; MONLLOR DOMÍNGUEZ, C. M^a (2002): «Familia e inmigración en la Región de Murcia. Una mirada a través de la encuesta». *Papeles de Geografía*, núm. 36. Universidad de Murcia. Pp. 105-131.
- HARVEY, David (2000): *Espacios de esperanza*. Ediciones AKAL, S.A.. Madrid. 328 pp.
- HIGUERAS ARNAL, A.M. (2003): *Teoría y Método de la Geografía. Introducción al análisis geográfico regional*. Prensas Universitarias de Zaragoza. Colección Textos Docentes, n^o 99. Zaragoza. 447 pp.
- MADRID IZQUIERDO, M.A. (1999): «Educación intercultural y política social en la atención de menores inmigrantes», *Anales de Historia Contemporánea*, 15. Universidad de Murcia. Pp. 119-224.
- MONREAL, Juan (Dir) (2001): *Un nuevo mercado turístico: Jubilados europeos en la Región de Murcia*. Universidad de Murcia. 267 pp.
- NAVARRO BARBA, J. (2002): «La igualdad en la Educación». *Memoria sobre la situación socioeconómica y laboral. Año 2001*. Consejo Económico y Social de la Región de Murcia (CES). Murcia. Pp. 511-549.
- NAVARRO BARBA, J. (2002): «El derecho a la educación en el menor extranjero». *En Anales de Historia Contemporánea*, n^o 18. Universidad de Murcia. Pp. 191-202.
- ORTEGA VALCÁRCCEL, J. (2000): *Los horizontes de la Geografía. Teoría de la geografía*. Editorial Ariel, S.A. Barcelona. Editorial Ariel, S.A., Barcelona. 604 pp.
- SERRANO MARTÍNEZ, J. M^a (1991): «Residentes extranjeros en la Región de Murcia. Aproximación inicial a su estudio». *Papeles de Geografía*, núm. 17. Universidad de Murcia. Pp. 227-253.
- SERRANO MARTÍNEZ, J. M^a (2002): «La inmigración en España y en la Comunidad de Murcia dentro del marco comunitario en los comienzos del nuevo milenio». *Anales de Historia Contemporánea*, n^o 18. Universidad de Murcia. Pp. 47-81.
- SERRANO MARTÍNEZ, J. M^a (2003): *España en el nuevo milenio. Realidad territorial y retos pendientes*. Universidad de Murcia. Servicio de Publicaciones. Murcia. 683 pp.
- VILAR RAMÍREZ, J. B. (2002): *Murcia: de la emigración a la inmigración*. Fundación Centro de Estudios Históricos e Investigaciones Locales Región de Murcia. Murcia. 223 pp.
- VV. AA. (2001): *Las claves demográficas del futuro de España*. Veintiuno Colección. Fundación Cánovas del Castillo. Madrid. 303 pp.
- VV. AA. (2002): «Trabajo y sociedad en los campos de la globalización agroalimentaria». *Revista de Ciencias Sociales. AREAS*, núm. 22. Universidad de Murcia. Fundación CAJAMURCIA. Murcia. 221 pp.
- VV.AA. (2002): *Plan para la Integración Social de los Inmigrantes de la Región de Murcia (2002-2004)*. Dirección General de Política Social. Consejería de Trabajo y Política Social. Murcia. 129 pp.

CUADRO I
Altas de inmigrantes extranjeros según sexo (1998-2002)

	Municipios	1998		1999		2000		2001		2002		Total	
		H	M	H	M	H	M	H	M	H	M	H	M
1	Abanilla	21	8	35	16	50	24	54	46	45	37	205	131
2	Abarán	5	4	44	15	175	109	169	132	121	103	514	363
3	Águilas	76	83	121	77	301	222	320	290	422	359	1.240	1.031
4	Albudeite	0	0	1	0	3	2	0	4	0	0	4	6
5	Alcantarilla	22	15	5a3	35	204	136	287	192	278	186	844	564
28	Alcázares (Los)	114	93	100	70	238	178	395	38	475	355	1.322	734
6	Aledo (*)											0	0
7	Alguazas	4	7	4	2	68	10	39	98	74	53	189	170
8	Alhama de Murcia	250	166	284	189	307	205	679	452	1.149	766	2.669	1.778
9	Archena (*)											0	0
10	Beniel	3	0	3	1	50	16	138	64	176	98	370	179
11	Blanca	4	5	25	4	24	23	34	23	24	17	111	72
12	Bullas	0	1	0	1	15	8	37	31	56	47	108	88
13	Calasparra	0	0	4	0	16	14	56	24	103	69	179	107
14	Campos del Río	0	0	9	4	22	7	14	17	11	19	56	47
15	Caravaca de la Cruz (*)											0	0
16	Cartagena	470	232	814	353	2285	1160	2950	1567	3212	2010	9.731	5.322
17	Cehegín (*)											0	0
18	Ceutí	2	1	6	7	38	26	83	70	189	143	318	247
19	Cieza	13	5	31	8	109	65	103	75	221	160	477	313
20	Fortuna	10	1	12	9	78	39	97	71	120	87	317	207
21	Fuente-Álamo	19	5	76	27	285	104	275	158	422	280	1.077	574
22	Jumilla	49	38	144	77	763	334	1.301	667	2.064	1.180	4.321	2.296
25	Librilla	2	2	3	2	2	1	15	3	43	13	65	21
26	Lorca	254	114	669	315	3.687	1.709	2.768	1.302	2.346	1.530	9.724	4.970
27	Lorquí (*)											0	0
29	Mazarrón	570	286	747	381	1.346	552	2.896	1.201	4.056	1.932	9.615	4.352
30	Molina de Segura	86	47	142	108	603	394	923	691	626	621	2.380	1.861
31	Moratala	0	0	0	0	4	1	94	21	46	21	144	43
32	Mula	3	2	10	6	275	183	241	160	289	193	818	544
33	Murcia	424	251	611	380	3.647	2.553	4.661	3.551	4.861	3.891	14.204	10.626
34	Ojós	0	0	0	0	0	0	0	0	0	0	0	0
35	Pliego	1	1	6	2	37	14	19	5	25	26	88	48
36	Puerto Lumbreras	17	9	53	24	142	81	261	100	220	127	693	341
37	Ricote	0	0	3	4	6	3	8	8	3	0	20	15
38	San Javier	68	39	115	82	678	318	1.049	606	1.696	1.060	3.606	2.105
39	San Pedro del Pinatar	14	11	24	14	122	56	364	218	411	348	935	647
40	Santomera	35	30	56	48	197	149	249	189	146	135	683	551
41	Torre-Pacheco	129	16	222	37	426	136	780	273	885	500	2.442	962
24	Torres de Cotillas (Las)	16	9	71	10	107	26	87	48	125	75	406	168
42	Totana	140	67	209	117	943	517	1.037	638	783	497	3.112	1.836
43	Ulea									3	2	3	2
23	Unión (La)	30	15	43	20	35	10	86	38	90	53	284	136
44	Villanueva del Río Segura	2	2	1	1	8	5	4	4	9	7	24	19
45	Yecla	8	8	111	80	815	512	340	304	306	279	1.580	1.183
	Total	2.861	1.573	4.862	2.526	18.111	9.902	22.913	13.379	26.131	17.279	74.878	44.659

(*) No disponen de esos datos.

Fuente: Secciones de Estadística. Ayuntamientos de la Región de Murcia.

CUADRO II
Bajas de inmigrantes extranjeros según sexo (1998-2002)

	Municipios	1998		1999		2000		2001		2002		Total	
		H	M	H	M	H	M	H	M	H	M	H	M
1	Abanilla	2	1	3	5	13	12	26	15	27	17	71	50
2	Abarán	5	0	5	2	12	7	43	12	38	21	103	42
3	Águilas	8	6	19	18	34	29	107	81	90	81	258	215
4	Albudeite	0	0	0	0	0	0	0	2	0	1	0	3
5	Alcantarilla	0	0	0	0	1	0	1	1	3	1	5	2
28	Alcázar (Los)	41	23	45	24	75	32	114	79	30	64	305	222
6	Aledo (*)											0	0
7	Alguazas	4	6	3	3	7	6	21	19	27	23	62	57
8	Alhama de Murcia (*)											0	0
9	Archena	10	8	2	4	3	7	13	6	10	2	38	27
10	Beniel	3	2	4	2	16	7	51	19	72	47	146	77
11	Blanca	1	0	3	1	7	4	12	6	9	12	32	23
12	Bullas	0	0	3	0	18	15	43	28	32	31	96	74
13	Calasparra	1	0	0	0	10	10	25	13	33	25	69	48
14	Campos del Río (*)											0	0
15	Caravaca de la Cruz (*)											0	0
16	Cartagena	6	2	37	14	224	101	555	261	546	294	1.368	672
17	Cehegín (*)											0	0
18	Ceutí	2	1	0	1	18	13	40	38	41	39	101	92
19	Cieza	4	0	10	8	34	17	56	42	101	52	205	119
20	Fortuna	2	0	2	3	8	8	25	20	25	17	62	48
21	Fuente-Álamo	7	1	30	2	91	59	166	67	184	97	478	226
22	Jumilla (*)											0	0
25	Librilla	0	0	2	4	3	2	15	9	5	9	25	24
26	Lorca	37	14	77	29	423	184	1.084	430	921	488	2.542	1.145
27	Lorquí (*)											0	0
29	Mazarrón											0	0
30	Molina de Segura	17	13	25	12	80	59	185	139	211	190	518	413
31	Moratala	0	0	0	0	0	0	12	3	16	4	28	7
32	Mula	7	4	9	6	59	39	146	98	134	90	355	237
33	Murcia	88	45	169	69	503	253	1.203	594	1.282	851	3.245	1.812
34	Ojós	0	0	0	0	0	0	0	0	0	0	0	0
35	Pliego (*)											0	0
36	Puerto Lumbreras	0	1	1	1	12	8	59	36	49	21	121	67
37	Ricote	0	0	0	1	2	5	3	3	1	1	6	10
38	San Javier (*)											0	0
39	San Pedro del Pinatar	6	10	10	10	25	3	92	58	104	78	237	159
40	Santomera	11	7	14	3	25	24	19	11	81	30	150	75
41	Torre-Pacheco	126	8	211	25	252	50	470	101	740	177	1.799	361
24	Torres de Cotillas (Las)	10	10	22	6	67	16	84	34	75	37	258	103
42	Totana	21	2	25	14	102	51	239	110	237	127	624	304
43	Ulea									2	0	2	0
23	Unión (La)	4	3	10	5	12	6	42	14	51	28	119	56
44	Villanueva del Río Segura	0	0	0	0	1	4	0	0	2	4	3	8
45	Yecla	6	6	9	5	71	40	164	86	120	120	370	257
	Total	429	173	750	277	2.208	1.071	5.115	2.435	5.299	3.079	13.801	7.035

(*) No disponen de esos datos

Fuente: Secciones de Estadística. Ayuntamientos de la Región de Murcia.

Cuadro III
Totales de Altas y Bajas de inmigrantes extranjeros en los municipios murcianos (1998-2002)

Municipios		Altas		Bajas	
		Núm.	%	Núm.	%
1	Abanilla	336	0,28	121	0,58
2	Abarán	877	0,73	145	0,70
3	Águilas	2.271	1,90	473	2,27
4	Albudeite	10	0,01	3	0,01
5	Alcantarilla	1.408	1,18	7	0,03
28	Alcázares (Los)	2.056	1,72	527	2,53
6	Aledo	0	0,00	0	0,00
7	Alguazas	359	0,30	119	0,57
8	Alhama de Murcia (*)	4.447	3,72	0	0,00
9	Archena (*)	0	0,00	65	0,31
10	Beniel	549	0,46	223	1,07
11	Blanca	183	0,15	55	0,26
12	Bullas	196	0,16	170	0,82
13	Calasparra	286	0,24	117	0,56
14	Campos del Río (*)	103	0,09	0	0,00
15	Caravaca de la Cruz (*)	0	0,00	0	0,00
16	Cartagena	15.053	12,59	2.040	9,79
17	Cehegín (*)	0	0,00	0	0,00
18	Ceutí	565	0,47	193	0,93
19	Cieza	790	0,66	324	1,56
20	Fortuna	524	0,44	110	0,53
21	Fuente-Álamo	1.651	1,38	704	3,38
22	Jumilla (*)	6.617	5,54	0	0,00
25	Librilla	86	0,07	49	0,24
26	Lorca	14.694	12,29	3.687	17,70
27	Lorquí (*)	0	0,00	0	0,00
29	Mazarrón	13.967	11,68	0	0,00
30	Molina de Segura	4.241	3,55	931	4,47
31	Moratalla	187	0,16	35	0,17
32	Mula	1.362	1,14	592	2,84
33	Murcia	24.830	20,77	5.057	24,27
34	Ojós	0	0,00	0	0,00
35	Pliego (*)	136	0,11	0	0,00
36	Puerto Lumbreras	1.034	0,87	188	0,90
37	Ricote	35	0,03	16	0,08
38	San Javier (*)	5.711	4,78	0	0,00
39	San Pedro del Pinatar	1.582	1,32	396	1,90
40	Santomera	1.234	1,03	225	1,08
41	Torre-Pacheco	3.404	2,85	2.160	10,37
24	Torres de Cotillas (Las)	574	0,48	361	1,73
42	Totana	4.948	4,14	928	4,45
43	Ulea	5	0,00	2	0,01
23	Unión (La)	420	0,35	175	0,84
44	Villanueva del Río Segura	43	0,04	11	0,05
45	Yecla	2.763	2,31	627	3,01
	Total	119.537	100,00	20.836	100,00

(*) No disponen de esos datos

Fuente: Secciones de Estadística. Ayuntamientos de la Región de Murcia.

CUADRO IV. Inmigrantes extranjeros Unión Europea

Municipios	Alemania		Austria		Bélgica		Dinamarca		Finlandia		Francia		Grecia		Irlanda		Italia		Luxemburgo		Países Bajos Holanda		Portugal		Reino Unido		Suecia		Total		
	H	M	H	M	H	M	H	M	H	M	H	M	H	M	H	M	H	M	H	M	H	M	H	M	H	M	H	M	H	M	
1 Abanilla	13	5	0	0	3	2	0	0	0	0	19	10	0	0	0	0	3	0	0	0	0	1	0	0	12	8	0	1	51	26	
2 Abarín	0	1	0	0	0	0	0	0	0	0	9	5	0	0	0	0	0	0	0	0	0	0	0	0	0	0	0	1	8		
3 Águilas	123	127	8	8	20	14	12	16	0	0	98	85	2	1	3	0	36	19	1	1	29	28	2	0	49	45	8	9	391	353	
4 Albuñol	0	0	0	0	0	0	0	0	0	0	0	0	0	0	0	0	0	0	0	0	0	0	0	0	0	0	0	0	1	0	
5 Alcantarilla	6	4	0	0	2	1	0	0	0	0	19	12	0	0	1	0	9	6	1	0	7	4	5	4	3	2	1	0	54	33	
28 Alcazares (Los)	135	132	0	1	31	36	2	0	12	9	15	15	0	0	24	18	11	12	0	7	9	10	13	199	178	33	35	479	458		
6 Aledo	5	3	0	0	0	0	0	0	0	0	3	3	0	0	0	0	0	0	0	0	0	0	0	6	6	0	0	14	12	0	
7 Alguazas	4	2	0	0	0	0	0	0	0	0	2	5	0	0	0	0	3	3	0	0	0	0	0	1	0	0	0	0	14	10	
8 Alhama de Murcia	34	23	0	0	0	0	1	0	0	0	190	127	0	0	1	1	4	3	0	0	4	3	1	1	29	20	0	0	264	178	
9 Archena	1	1	0	0	0	0	0	0	0	0	5	10	0	0	0	0	3	0	0	0	0	0	1	1	0	0	0	0	12	18	
10 Beniel	1	1	0	0	0	0	0	0	0	0	3	5	0	0	0	0	2	0	0	0	0	0	1	5	0	0	0	0	7	11	
11 Blanca	0	0	0	0	0	0	0	0	0	0	0	2	0	0	0	0	0	0	0	0	0	0	0	0	0	0	0	0	0	2	
12 Bullas	0	2	0	0	0	0	0	0	0	0	1	3	0	0	0	0	6	2	0	0	0	0	0	2	3	4	0	0	14	14	
13 Calasparra	0	0	0	0	0	0	0	0	0	0	0	0	0	0	0	0	0	0	0	0	0	0	0	0	0	0	0	0	1	1	
14 Campos del Río	0	0	0	0	0	0	0	0	0	0	4	7	0	0	0	0	0	0	0	0	0	0	0	0	0	0	0	0	5	8	
15 Caravaca de la Cruz	0	0	0	0	0	0	0	0	0	0	4	10	0	0	1	2	5	0	0	0	0	1	1	2	6	0	0	0	13	27	
16 Cartagena	26	27	1	1	4	12	3	1	1	0	2	13	8	0	0	2	26	14	0	0	0	12	9	8	11	103	4	1	210	181	
17 Cejuela	0	0	0	0	0	0	0	0	0	0	4	5	0	0	1	0	3	1	0	0	0	0	0	3	1	6	7	0	0	17	14
18 Ceutí	1	0	0	0	0	0	0	0	0	0	21	23	0	0	1	0	0	0	0	0	0	0	0	2	5	0	0	0	27	32	
19 Cieza	3	2	0	0	0	0	0	0	0	0	6	8	0	0	1	0	0	0	0	0	0	0	1	2	3	33	0	0	91	76	
20 Fortuna	26	16	0	0	0	0	0	0	0	1	6	8	0	0	1	0	8	1	0	0	0	13	15	2	2	32	78	0	0	95	110
21 Fuente-Álamo	2	0	1	1	1	1	0	1	3	12	16	16	0	0	2	3	1	1	0	0	0	0	4	9	74	0	0	0	24	35	
22 Jumilla	1	3	0	0	0	0	0	0	0	0	5	18	0	0	0	0	1	1	0	0	0	0	0	2	4	8	0	0	24	35	
25 Librilla	1	0	0	0	0	0	0	0	0	0	0	5	4	0	0	0	0	0	0	0	0	0	0	0	1	1	0	0	7	5	
26 Lorca	36	24	5	3	9	6	1	0	0	0	77	68	0	0	0	2	25	15	0	0	0	9	10	25	16	32	27	0	1	219	173
27 Loquij	1	3	0	0	0	0	0	0	0	0	1	3	0	0	1	0	0	0	0	0	0	2	1	0	0	0	0	0	4	7	
29 Mazarrón	208	188	3	5	42	43	3	5	3	3	53	54	1	0	3	6	28	12	2	0	0	27	15	13	707	654	1	2	1.096	1.006	
30 Molina de Segura	13	18	0	1	4	7	3	3	0	2	67	61	1	0	3	2	22	10	0	0	11	6	7	5	29	14	1	2	161	131	
31 Moratalla	0	0	0	0	0	0	0	0	0	0	2	3	0	0	0	0	0	0	0	0	0	0	0	0	1	1	0	0	3	4	
32 Mula	1	1	0	0	0	0	0	0	0	0	10	6	0	0	0	0	2	1	0	0	1	1	1	1	1	1	1	0	16	11	
33 Murcia	95	86	10	3	33	16	4	2	11	8	169	198	9	3	5	7	201	95	1	0	60	31	43	52	142	135	14	15	797	651	
34 Ofiés	0	0	0	0	0	0	0	0	0	0	0	0	0	0	0	0	0	0	0	0	0	0	0	0	0	0	0	0	0	0	0
35 Pilego	2	2	0	0	0	0	0	0	0	0	0	0	0	0	0	0	0	0	0	0	0	0	0	20	9	0	0	0	0	0	0
36 Puerto Lumbreras	6	2	0	0	5	3	0	0	0	0	28	23	0	0	0	0	4	1	0	0	0	0	0	21	11	5	4	0	0	22	15
37 Rocío	0	0	0	0	0	0	0	0	0	0	0	0	0	0	0	0	0	0	0	0	0	0	0	0	0	0	0	0	0	0	0
38 San Javier	75	63	2	0	22	33	0	1	7	7	23	24	1	0	6	4	15	15	0	0	0	0	0	0	0	0	0	0	0	0	0
39 San Pedro del Pinatar	17	18	0	0	13	8	3	4	20	16	18	21	0	0	3	7	10	8	0	0	2	2	2	5	66	75	4	3	158	167	
40 Santomera	0	1	0	0	0	0	0	0	0	0	0	3	0	0	0	0	0	0	0	0	0	0	0	0	0	0	0	0	0	0	0
41 Torre-Pacheco	1	5	0	0	0	0	0	0	0	0	2	6	0	0	0	1	3	1	0	0	0	2	0	0	0	10	9	0	0	18	24
24 Torres de Cotillas (Las)	3	2	0	0	1	1	0	0	2	1	26	31	1	0	0	0	7	5	0	0	1	2	9	6	4	3	1	0	47	44	
42 Totana	6	3	0	0	2	1	0	1	1	0	1	22	0	0	0	0	0	0	0	0	0	1	0	10	7	29	16	0	2	83	67
43 Ulea	1	0	0	0	0	0	0	0	0	0	0	0	0	0	0	0	0	0	0	0	0	0	0	0	2	2	0	0	0	0	0
23 Unión (La)	2	0	0	0	0	0	0	0	0	0	5	7	0	0	0	0	0	0	0	0	0	0	0	0	0	0	0	0	0	0	0
44 Villanueva del Río Segura	0	0	0	0	0	0	0	0	0	0	3	2	0	0	0	0	0	0	0	0	0	0	0	0	2	2	0	0	0	0	0
45 Yecla	3	0	0	0	0	0	0	0	0	0	6	7	0	0	3	0	9	3	0	0	0	4	1	2	1	14	13	1	1	42	26
Total	852	765	30	24	197	188	34	34	59	53	961	926	15	6	59	55	451	241	5	1	213	156	218	883	1.692	1.547	88	92	4.874	4.273	

Fuente: Secciones de Estadística. Ayuntamientos de la Región de Murcia.

CUADRO V
Inmigrantes extranjeros no Unión Europea

Municipios	Argelia		Marruecos		Ecuador		Colombia		Rusia		Ucrania		China		Otros no U.E.		Total		
	H	M	H	M	H	M	H	M	H	M	H	M	H	M	H	M	H	M	
1	Abanilla	0	0	65	28	15	5	6	6	10	4	0	4	0	0	12	18	108	65
2	Abarán	20	7	130	52	243	195	6	6	1	3	4	8			51	47	455	318
3	Águilas	54	16	199	94	260	236	20	38	6	19	1	4	14	10	238	267	792	684
4	Albudeite	0	0	1	1	0	1	0	0	0	0	0	0	0	0	1	1	2	3
5	Alcantarilla	19	12	142	95	517	345	113	76	8	6	20	14	20	13	276	184	1.115	745
28	Alcázar (Los)	1	1	255	128	577	408	20	25	12	14	29	27	9	7	140	111	1.043	721
6	Aledo	0	0	0	0	7	3	0	0	0	0	0	0	0	0	1	1	8	4
7	Alguazas	7	0	74	32	98	88	18	15	3	3	8	13	1	0	0	0	209	151
8	Alhama de Murcia	17	11	577	384	249	166	50	34	1	0	1	1	4	3	162	108	1.061	707
9	Archena	23	2	178	36	473	341	35	24	0	0	47	30	3	3	54	34	813	470
10	Beniel	111	20	184	49	155	118	47	46	31	39	105	63	1	0	18	5	652	340
11	Blanca	5	2	114	34	43	32	2	3	0	0	5	6	0	0	6	7	175	84
12	Bullas	0	0	12	8	222	162	31	29	0	0	3	4	0	0	10	11	278	214
13	Calasparra	2	0	22	12	209	152	7	7	1	1	0	0	0	0	0	0	241	172
14	Campos del Río	0	0	0	0	5	10	0	0	0	0	0	0	0	0	0	0	5	10
15	Caravaca de la Cruz	8	6	142	54	674	427	70	66	0	1	10	4	17	8	207	185	1.128	751
16	Cartagena	64	23	1.611	561	724	666	114	198	4	18	63	57	26	22	394	283	3.000	1.828
17	Cehegín	3	1	78	25	87	68	17	34	0	0	3	4	3	5	142	136	333	273
18	Ceutí	1	0	25	7	166	118	6	10	2	5	2	0	0	0	18	14	220	154
19	Cieza	22	6	319	86	441	408	20	32	11	25	24	25	18	10	75	92	930	684
20	Fortuna	19	4	160	36	27	21	42	53	0	5	21	20	0	0	17	32	286	171
21	Fuente-Álamo	4	3	942	284	1.005	578	7	21	1	4	11	7	0	0	34	36	2.004	933
22	Jumilla	22	3	98	37	918	416	171	129	0	0	9	5	7	6	79	67	1.304	663
25	Librilla	0	0	51	10	13	8	0	1	0	0	0	1	0	0	11	5	75	25
26	Lorca	108	35	1.953	303	4.286	2.752	96	102	9	44	19	28	21	12	356	236	6.848	3.512
27	Lorquí	2	0	60	16	125	83	9	9	0	0	12	5	0	0	21	13	229	126
29	Mazarrón	20	6	2.113	416	1.589	1.028	74	94	4	5	9	9	19	18	241	205	4.069	1.781
30	Molina de Segura	93	21	558	217	684	553	219	288	10	11	40	71	47	24	352	347	2.003	1.532
31	Moratala	4	3	33	13	6	2	1	1	0	0	0	0	0	0	2	2	46	21
32	Mula	3	1	44	29	730	487	10	6	2	1	14	10	0	0	7	5	810	539
33	Murcia	710	97	4.687	1.477	4.633	4.395	1.057	1.355	93	143	978	1.093	239	185	2.879	2.312	15.276	11.057
34	Ojós	0	0	0	0	0	0	0	0	0	0	0	0	0	0	0	0	0	0
35	Pliego	0	0	28	12	14	13	0	0	1	1	0	0	0	0	7	4	50	30
36	Puerto Lumbresas	1	0	285	57	162	110	4	11	2	12	3	1	3	4	80	65	540	260
37	Ricote	0	0	12	4	0	1	1	2	1	2	1	1	0	0	3	4	18	14
38	San Javier	15	9	1.646	449	496	403	34	56	6	7	81	68	14	6	352	330	2.644	1.328
39	San Pedro del Pinatar	3	2	440	253	350	258	32	38	4	1	177	130	15	16			1.021	698
40	Santomera	4	0	59	35	39	40	23	23	1	4	6	4	0	0	14	25	146	131
41	Torre-Pacheco	4	1	1.249	321	746	557	25	43	8	8	31	17	4	2	180	72	2.247	1.021
24	Torres de Cotillas (Las)	10	3	47	16	161	125	11	17	1	3	4	6	6	1			240	171
42	Totana	38	2	294	63	2.133	1.324	4	11	1	3	16	11	5	4	1	0	2.492	1.418
43	Ulea	4	0	12	4	0	0	0	0	0	0	0	0	0	0	1	1	17	5
23	Unión (La)	2	0	386	166	22	21	19	24	0	0	0	0	0	0	33	24	462	235
44	Villanueva del Río Segura	1	0	1	0	2	6	0	0	0	0	0	0	0	0	1	4	7	
45	Yecla	12	6	284	124	1.244	952	78	110	0	0	2	33	19	85	92	1.736	1.305	
	Total	1.436	303	19.570	6.028	24.550	18.082	2.499	3.043	234	392	1.757	1.753	529	378	6.560	5.382	57.135	35.361

Fuente: Secciones de Estadística. Ayuntamientos de la Región de Murcia.

CUADRO VI
Inmigrantes extranjeros en la Región de Murcia (31-XII-2002)
(Según países de origen)

Países de origen	Inmigrantes extranjeros empadronados		Residentes legales		Afiliados a la Seguridad Social	
	Núm.	%	Núm.	%	Núm.	%
De países de la U. E.-15 (excluida España)	9.147	9,00	7.215	10,47	2.658	5,13
Ecuador	42.632	41,94	20.717	30,06	19.380	37,42
Marruecos	25.598	25,18	30.336	44,01	20.889	40,33
Colombia	5.542	5,45	1.950	2,83	1.449	2,80
Ucrania	3.510	3,45	1.813	2,63	1.388	2,68
Argelia	1.739	1,71	1.972	2,86	971	1,87
China	907	0,89	951	1,38	443	0,86
Rusia	626	0,62	252	0,37	254	0,49
Otros países no U.E. -15	11.942	11,75	3.718	5,39	4.359	8,42
Totales	101.643	100,00	68.924	100,00	51.791	100,00

Fuente: Secciones de Estadística. Ayuntamientos de la Región de Murcia. Delegación del Gobierno en Murcia. Tesorería Provincial de la Seguridad Social en Murcia.

CUADRO VII
Altas y bajas de mujeres inmigrantes extranjeras (1998-2002)

Año	Altas	Bajas	Diferencia
1998	1.573	173	1.400
1999	2.526	277	2.249
2000	9.902	1.071	8.831
2001	13.379	2.435	10.944
2002	17.279	3.079	14.200
Total periodo	44.659	7.035	37.624

Fuente: Secciones de Estadística. Ayuntamiento de Murcia.

Cuadro VIII
Inmigrantes extranjeros en enseñanzas obligatorias. (1994-2003)

Año	Nº Alumnos	Incremento
1994	515	100,00
1995	659	127,96
1996	976	189,51
1997	1.178	228,73
1998	1.871	363,30
1999	2.834	550,29
2000	4.233	821,94
2001	7.910	1.535,92
2002	13.462	2.613,98
2003*	14.275	2.771,84

* Datos de 4 de septiembre de 2003

Fuente: CARM. Dirección General de Formación Profesional, Innovación y Atención a la Diversidad.

CUADRO IX
Origen del alumnado inmigrante extranjero en la Región de Murcia. (2002)

Áreas de origen	Alumnos/as	
	Número	(%)
Oceanía	5	0,04
Asia	192	1,43
América del Norte	39	0,29
América Central	137	1,02
América del Sur	7.482	55,58
África	3.950	29,34
Unión Europea	819	6,08
Resto de Europa	838	6,22
Total	13.462	100,00

Fuente: CARM. Consejería de Educación y Cultura. Servicio de Atención a la Diversidad.

CUADRO X
Alumnado extranjero escolarizado en municipios de la Región de Murcia. (1999-2002)

Municipio	1999	2000	2001	2002
Águilas	56	80	155	290
Alcázares, Los	83	112	215	460
Alhama	81	95	142	205
Cartagena	540	774	1.145	1.732
Cieza	49	108	202	345
Fuente Álamo	97	169	314	410
Lorca	158	255	446	850
Mazarrón	141	200	447	878
Molina de Segura	145	146	290	480
Murcia	473	778	1.693	2.500
San Javier	154	210	311	421
San Pedro del Pinatar	52	91	194	386
Santomera	56	99	135	160
Totana	66	103	220	430
Torre Pacheco	334	354	518	785
Unión, La	83	92	148	221
Yecla	48	95	222	419
Resto de municipios	218	472	1.113	2.490
TOTAL	2.834	4.233	7.910	13.462

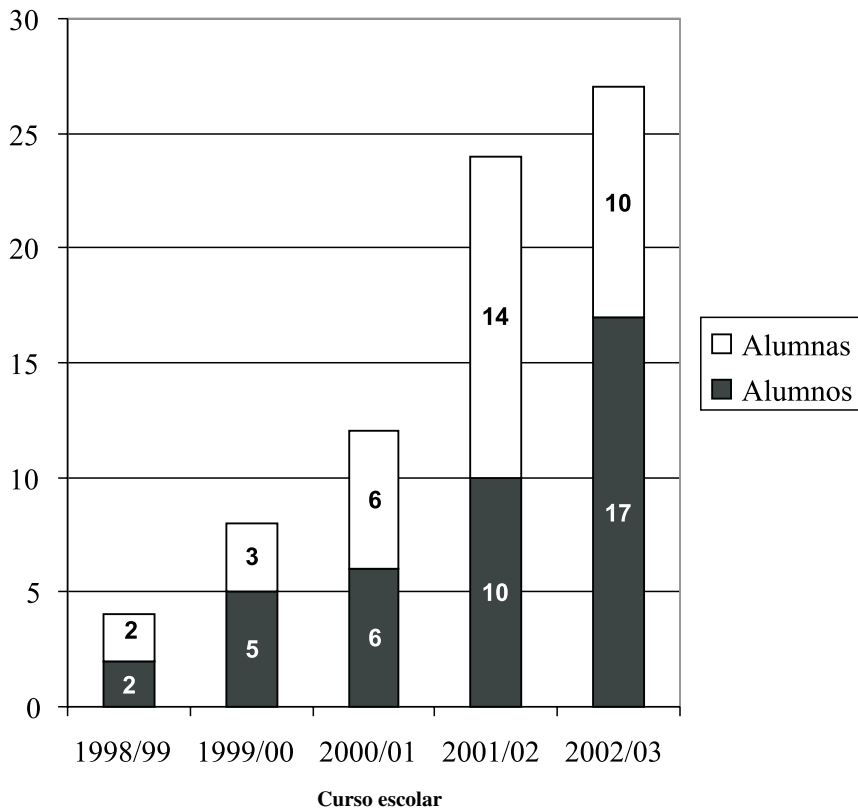
Fuente: CARM. Consejería de Educación y Cultura. Servicio de Atención a la Diversidad.

CUADRO XI
 Altas de alumnos/as inmigrantes extranjeros en educación infantil y primaria
 (Colegio «La Cruz» en Totana)

Curso Escolar	Alumnos	Alumnas	Total
1998/99	2	2	4
1999/00	5	3	8
2000/01	6	6	12
2001/02	10	14	24
2002/03	17	10	27

Altas de alumnos/as inmigrantes extranjeros en educación infantil y primaria (Colegio «La Cruz» en Totana)

Nº Alumnos/as

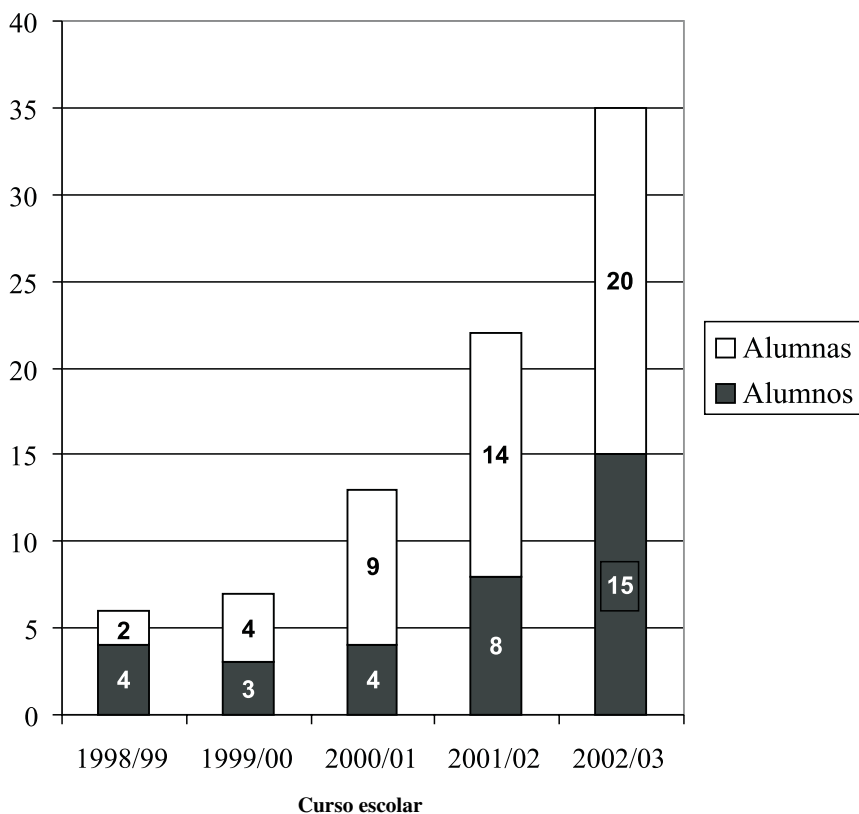


CUADRO XII
 Alumnos/as inmigrantes extranjeros en educación infantil y primaria
 (Colegio «Príncipe de España» en Alhama de Murcia)

Curso Escolar	Alumnos	Alumnas	Total
1998/99	4	2	6
1999/00	3	4	7
2000/01	4	9	13
2001/02	8	14	22
2002/03	15	20	35

Alumnos/as inmigrantes extranjeros en educación infantil y primaria
 (Colegio «Príncipe de España» en Alhama de Murcia)

Nº Alumnos/as

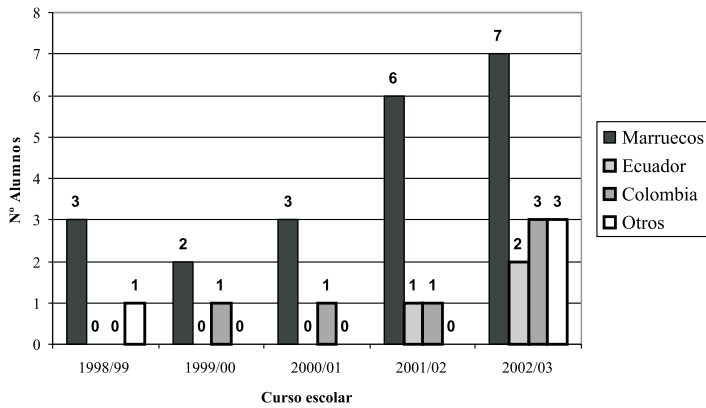


CUADRO XIII

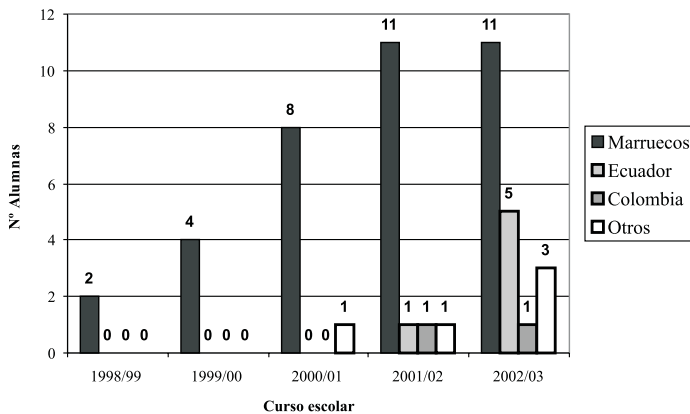
Alumnos/as inmigrantes extranjeros en educación infantil y primaria, según país de origen.
(Colegio «Príncipe de España» en Alhama de Murcia)

Curso Escolar	Marruecos		Ecuador		Colombia		Otros		Total	
	V	H	V	H	V	H	V	H	V	H
1998/99	3	2	0	0	0	0	1	0	4	2
1999/00	2	4	0	0	1	0	0	0	3	4
2000/01	3	8	0	0	1	0	0	1	4	9
2001/02	6	11	1	1	1	1	0	1	8	14
2002/03	7	11	2	5	3	1	3	3	15	20

Alumnos inmigrantes extranjeros en educación infantil y primaria
(Colegio «Príncipe de España» en Alhama de Murcia)



Alumnas inmigrantes extranjeras en educación infantil y primaria
(Colegio «Príncipe de España» en Alhama de Murcia)



CUADRO XIV
Alumnos/as inmigrantes en los colegios de Alhama de Murcia.
Curso 2002/2003 (Educación Infantil y Primaria por niveles)

		Marruecos		Ecuador		Bolivia		Argentina		Colombia		Chile		Senegal		Guinea		China		México	
		M	H	M	H	M	H	M	H	M	H	M	H	M	H	M	H	M	H	M	H
C.P. ANTONIO MACHADO	I3																				
	I4																				
	I5				1			1		1											
	P1				1																
	P2																				
	P3			1																	
	P4																				
	P5			1																	
P6																					
C.P. GINÉS DÍAZ-SANCRISTÓBAL	I3	1	2							1											
	I4	1	3		2	1	1				1		1		1						
	I5	1	1				1			1											
	P1				1	2															
	P2	1	2	2	2																
	P3																				
	P4		1			1	1														
	P5			2					1												
P6	1	2		1																	
C.P. PRÍNCIPE DE ESPAÑA	I3	1						1													
	I4	2	2					1													
	I5	3		1	1			1							1						
	P1		1																		
	P2		1	1						1											
	P3	1	1								1										
	P4	3	1		1						1										
	P5	1	1																		
P6	2																			1	
C.P. Nº SRA. DEL ROSARIO	I3	4	1	1																	
	I4	2	2	1																	
	I5	2		1		1															
	P1																				
	P2	2	2		1					1											
	P3	2	3							1											
	P4		3		1		1				2										
	P5	1	2		1																
P6	1	1		1						1											
C.P. «SIERRA ESPUÑA»	I3		1	2	1																
	I4		2	2						1											
	I5	1	1																		
	P1																1				
	P2		1																		
	P3	2		1																	
	P4		2																		
	P5		1																		
P6		1		1					1												
T O T A L		35	41	16	16	5	4	4	1	6	7	1	0	1	0	2	0	1	0	0	1

Fuente: Concejalía de Educación. Ayuntamiento de Alhama de Murcia.

CUADRO XV
Distribución municipal de los inmigrantes extranjeros registrados en la Región de Murcia
(31-XII-2002)

Municipios		De la Unión Europea		No Unión Europea		Totales	
		Núm.	%	Núm.	%	Núm.	%
1	Abanilla	77	0,84	173	0,19	250	0,25
2	Abarán	18	0,20	773	0,84	791	0,78
3	Águilas	744	8,13	1.476	1,60	2.220	2,18
4	Albudeite	1	0,01	5	0,01	6	0,01
5	Alcantarilla	87	0,95	1.860	2,01	1.947	1,92
28	Alcázares (Los)	937	10,24	1.764	1,91	2.701	2,66
6	Aledo	26	0,28	12	0,01	38	0,04
7	Alguazas	24	0,26	360	0,39	384	0,38
8	Alhama de Murcia	442	4,83	1.768	1,91	2.210	2,17
9	Archena	30	0,33	1.283	1,39	1.313	1,29
10	Beniel	18	0,20	992	1,07	1.010	0,99
11	Blanca	2	0,02	259	0,28	261	0,26
12	Bullas	28	0,31	492	0,53	520	0,51
13	Calasparra	2	0,02	413	0,45	415	0,41
14	Campos del Río	13	0,14	15	0,02	28	0,03
15	Caravaca de la Cruz	40	0,44	1.879	2,03	1.919	1,89
16	Cartagena	391	4,27	4.828	5,22	5.219	5,13
17	Cehegín	31	0,34	606	0,66	637	0,63
18	Ceutí	4	0,04	374	0,40	378	0,37
19	Cieza	59	0,65	1.614	1,74	1.673	1,65
20	Fortuna	167	1,83	457	0,49	624	0,61
21	Fuente-Álamo	205	2,24	2.937	3,18	3.142	3,09
22	Jumilla	59	0,65	1.967	2,13	2.026	1,99
25	Librilla	12	0,13	100	0,11	112	0,11
26	Lorca	392	4,29	10.360	11,20	10.752	10,58
27	Lorquí	11	0,12	355	0,38	366	0,36
29	Mazarrón	2.102	22,98	5.850	6,32	7.952	7,82
30	Molina de Segura	292	3,19	3.535	3,82	3.827	3,77
31	Moratalla	7	0,08	67	0,07	74	0,07
32	Mula	27	0,30	1.349	1,46	1.376	1,35
33	Murcia	1.448	15,83	26.333	28,47	27.781	27,33
34	Ojós	0	0,00	0	0,00	0	0,00
35	Pliego	34	0,37	80	0,09	114	0,11
36	Puerto Lumbreras	117	1,28	800	0,86	917	0,90
37	Ricote	1	0,01	32	0,03	33	0,03
38	San Javier	590	6,45	3.972	4,29	4.562	4,49
39	San Pedro del Pinatar	325	3,55	1.719	1,86	2.044	2,01
40	Santomera	4	0,04	277	0,30	281	0,28
41	Torre-Pacheco	42	0,46	3.268	3,53	3.310	3,26
24	Torres de Cotillas (Las)	91	0,99	411	0,44	502	0,49
42	Totana	150	1,64	3.910	4,23	4.060	3,99
43	Ulea	2	0,02	22	0,02	24	0,02
23	Unión (La)	22	0,24	697	0,75	719	0,71
44	Villanueva del Río Segura	5	0,05	11	0,01	16	0,02
45	Yecla	68	0,74	3.041	3,29	3.109	3,06
	Total	9.147	100,00	92.496	100,00	101.643	100,00

Fuente: Secciones de Estadística. Ayuntamientos de la Región de Murcia.