



11 al 16 de noviembre de 2019 – Málaga, España

El día de los muertos y la Fiesta de la Santa Cruz, herencia de España en las comunidades Ch'orti's, Municipio de Copán, Ruinas, Honduras, C.A.

Eliseo Fajardo Madrid¹

Palabras claves (cinco):

España, calendario ritual, fiestas religiosas, arqueología, culto a la muerte.

Sinopsis

Las investigaciones etnográficas revelan que el sector fronterizo de los municipios de Camotan, Jocotan, departamento de Chiquimula, Guatemala y el municipio de Copán, Honduras. Las comunidades conformadas por ladinos e indígenas comparten una tradición religiosa de origen Católico Apostólico y Romano. Los estudios etnohistóricos realizados por Broda, (2004) revelan en el calendario ritual Maya de 260 días. Cuatro fechas de importancia estratégicas para el agricultor y se identifican en fechas aproximadas en el calendario ritual católico, en el cual se estudian la Fiesta de la Santa Cruz el 3 de mayo y el 2 de noviembre consagrada a los difuntos.

Por una parte, persiste la tradición de realizar celebraciones en lugares emblemáticos del entorno geográfico, como indicadores culturales de la persistencia religiosa vinculada al ciclo

¹ Director del Archivo Histórico Municipal. Maestría en Etnohistoria, facilitador de procesos de investigación documental y consultoría en temas de ciudad. Varias publicaciones en periódicos, revistas, otros.

agrícola, al medio ambiente y a la observación de los astros. Por otra, los enterramientos de difuntos procedentes de algunas comunidades de habitantes pertenecientes al sustrato indígena Maya Ch'orti's. son precedidas por plegarias y rituales que obedecen a la prolongación de la vida después de la muerte.

Resumen Ejecutivo

En el siglo XVI los misioneros que representaban las órdenes religiosas: franciscanos, dominicos y agustinos acompañaron a conquistadores y colonos españoles en la exploración y control de la población nativa del continente; e introdujeron no solo la doctrina cristiana, sino que las tendencias teológicas y formas particulares de abordar las fiestas y los rituales; también introducían patrones de identidad local o regional entre los nuevos cristianos.

Esto aconteció en Mesoamérica, en particular en el oriente de Guatemala conocido en la colonia como Corregimiento de Chiquimula y definido en esta ponencia como subregión Chiquimula - Copán.

Cada orden religiosa brindaba la formación espiritual amparada en un mismo concepto de divinidad, por igual, aunque los procedimientos de impartir la doctrina contenían variables muy significativas, predominando un sistema de orden y disciplina. Enfatizando en las fiestas de culto como procesiones, tertulias, rituales, etcétera de manera colectiva que desencadenó diferentes procesos de aculturación, lo cual ha variado enormemente de región en región en su intensidad y en sus formas

Los antecedentes más antiguos que se conocen de la herencia de España en el grupo étnico Ch'orti's. Se remonta a 1550 a 1600 aproximadamente, cuando las autoridades eclesiásticas y de la Corona reubicaban a los indígenas en lugares accesibles, sin embargo, las primeras cofradías surgen a mediados del siglo XVII de la misma manera el repartimiento de tierras; primero con la figura jurídica de la encomienda y luego el repartimiento, a pesar del sometimiento violento, los indígenas fueron sumisos y aceptaron de manera progresiva el adoctrinamiento por parte de la iglesia católica.²

²Informe de Juarros, Domingo. (1981) compendio de la Historia del Reino de Guatemala, 1500 a1800 (VIII, Biblioteca Centroamericana de las ciencias Sociales). Editado en Piedra Santa Guatemala.

Fray Bartolomé de las Casas en su Apologética Historia Sumaria, citado por Contreras (1999), apunta en esta misma dirección, al referirse que los grupos étnicos compartían un mismo sistema religioso, él decía que las costumbres eran similares entre los habitantes de gran parte del territorio del istmo de centroamericano y México.

“Toda esta tierra [decía el fraile al referirse a Guatemala], con la que propiamente se dice la Nueva España, debía tener una religión y una manera de dioses, poco más o menos [igual], y extendiese hasta las provincias de Nicaragua y Honduras, y volviendo hacia la provincia de Xalisco, y llegaban, según creo, a la provincia de Colima y Culiacán.” (1986: 9)³.

sí para ese entonces el percibió una misma religión y los dioses podrían ser semejantes o compartir rasgos en común, lógico es pensar que es extensiva hacia otros saberes vinculante con la organización social de las comunidades ch'orti's, que se circunscribe a otros grupos.

Esta es la mentalidad que prevalecía entre los religiosos que llegaron al oriente de Guatemala. Lo que acontece después es indescriptible y muy difícil de comprender.

1.1). UBICACIÓN GEOGRÁFICA DE INVESTIGACIÓN

El contenido del presente estudio, parte de la existencia de una unidad geográfica donde permanecen los habitantes de filiación étnica Ch'orti's, la cual comprende el centro oriental de la República de Guatemala, específicamente en los municipios de Camotán y Jocotán, Olapa, entre otros departamentos de Chiquimula de la Sierra en los límites fronterizos con la República de Honduras. C.A.

³ Esta referencia es citada por Contreras (1999), sin embargo aparece en el volumen número 1 de la obra Apologética Historia Sumario. Fray Bartolomé de las Casas. Instituto de Investigaciones históricas Universidad Autónoma de México.



Mapa Google

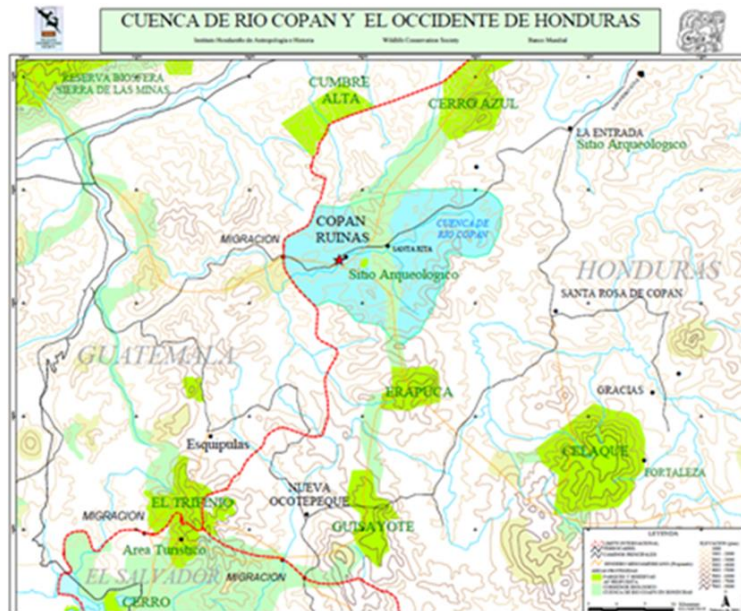
Mientras que el centro de interés geográfico se extiende siempre en el sector inter fronterizo, en el municipio de Santa Rita, Honduras y Camotán, departamento de Chiquimula, Guatemala, al suroeste del Municipio de Copan, Santa Rita. Departamento de Santa Rosa, Honduras, C. A.

La investigación de campo se focaliza en las aldeas El Guayabo, Las Filincas, Shalajua, San José de las Lágrimas, Quebracho y Carboneras, en territorio guatemalteco, perteneciente a los municipios de Camotán y Jocotán. De igual manera el sector hondureño: Las aldeas y caseríos de: San Antonio Tapescó, Choncó, Carrizalón, Caulote, Hacienda Grande, La Pintada sur oeste, Rincón del Buey, Boca del Monte, Corralito, Estanzuela, San Rafael, Monte de los Negros, Asentamiento, Santa Cruz.

Se tiene como límite el área de investigación territorial el puesto de emigración conocido como El Florido hacia el noroeste y hacia el sur, el paso fronterizo de la Carbonera, Tablones, sector guatemalteco.⁴ La distribución de los asentamientos es dispersa a ambos lados de la

⁴Comparte fronteras con la República de Honduras en su punto aduanero conocido como frontera “EL FLORIDO” y sus colindancias son: al norte con la Unión, Zacapa; al sur con Jocotán; Oriente con Honduras específicamente con Copán Ruinas y al poniente con Jocotán, este último también municipio de Chiquimula. Su extensión territorial es de 231.19 kilómetros cuadrados, divididos en diez microrregiones con la finalidad de facilitar los procesos de planificación y de desarrollo de cada una de ellas.

guardarraya; y las distancias entre sí, oscilan de diez, veinte a cuarenta kilómetros de distancia. Por lo general, los habitantes ladinos e indígenas comparten un sistema de parentesco, una historia social y económica en común; beligerante y activa, donde descansan, los saberes tradicionales, auto adscrito al grupo en referencia y a un mismo contexto histórico - antropológico.



Mapa Numero #2. (IHAH)

Wisdom (1961) cree más bien en un área geográfica específica, como un corredor que interconecta varias comunidades de indígenas y de ladinos, aproximadamente de sesenta y cinco mil millas de norte a sur, y de cuarenta y cinco a cincuenta de este a oeste, y está comprendida entre 89 y 90 grados de longitud oeste y 14 y 15.10 de longitud norte. El atribuye una extensión mayor hacia territorio hondureño aproximadamente unas diez millas más allá de la guardarraya.



Mapa del área lingüística chortí.

En los siglos XVI y XVII, este mismo territorio formó parte del corregimiento de Chiquimula de la Sierra, que directamente tuvo influencia o control político religioso sobre las comunidades asentadas en la Cuenca en referencia.

Antecedentes Históricos

Se desconoce el entorno geográfico original de los antiguos habitantes ch'orti's asentados en la subregión Chiquimula – Copán.⁵

Según (Thompson 1984). Los mayas copanecos que poblaron el Valle de Copán fueron los antecesores del actual grupo étnico ch'orti's, quienes ordenaron el espacio, en función del

⁵Subregión Chiquimula - Copán comprende el corredor que intercomunica por el lado guatemalteco con la ciudad de Chiquimula, hasta Puerto Barrio y al occidente de Honduras los municipios de copan, el Paraíso y Cabañas.

territorio que los proveía de materia prima, medios de producción, e hicieron uso de él, de acuerdo al sistema económico social que desarrollaron en su momento. La evidencia arqueológica demuestra la especialidad en diversos conocimientos.

De igual manera, Wisdom coincide con el investigador mencionado y describe de la siguiente manera:

“...El área chorti, como Copán, centro cultural, fue el asiento de la civilización del antiguo imperio maya. Excluyendo a los ladinos, actualmente está ocupada por los chortis, quienes muy bien pueden ser descendientes directos de la población que habita copan antes de la conquista, y cuya lengua puede ser fundamentalmente la misma que se hablaba en el antiguo Copán” (wisdom: 1961: 18)

La ocupación del Valle de Copán desde el periodo clásico, sufrió de alteraciones demográficas o como productos de conflictos interétnicos, (fash1996:47) Así mismo, este tipo de evento trastoca su relación con el entorno geográfico y social. La redefinición de las nuevas fronteras ínter lingüístico y económico, causó entre los habitantes, la pérdida de su entorno geográfico original.

En el siglo XVI los colonos españoles, adquirieron posesiones de territorio, empleando su estatus de colonizadores para apoderarse de las tierras asignada a los indígenas. En ellas fundaron hatos de ganado, haciendas, moliendas, cultivos de caña de azúcar, obrajes de añil, en deterioro de las tierras de los cultivos de granos básicos, menguando la producción de los miembros de la etnia ch'orti's. En distintos eventos, como en distintas fechas se produjo la expulsión de las tierras de tradición agrícola. Una de las modalidades fue el traslado forzoso, sufriendo vejámenes, mientras una minoría, ante los ojos de los gobernantes, las explotaron diversas maneras y más recientes en fincas de café. ((Díaz Vasconcelos; 1971:22).

Los indígenas, buscaron refugio en las montañas, alejados de los centros urbanos, formando asentamientos dispersos, aislados, una de las razones la falta de tierra para el cultivo, la otra razón, la carga impositiva de tributo a la Corona y la mano de obra del indígena.

Esta quizá fue la causa principal para que se sumaran en cadena, otras causales que hasta la fecha impactaron en un estado de sumisión permanente, aun no superadas, ni resueltas sus demandas hasta el momento.

Por otra, las fronteras lingüísticamente no permanecieron estáticas, además de los cambios ocasionados por el desplazamiento de los idiomas indígenas por el castellano, o por la presencia de otras lenguas. Según al siglo que se refiere. Sin embargo, las poblaciones mencionadas dentro de la Cuenca de Copan, incluyen aquellas comunidades que fueron en algún tiempo, o son todavía, de habla Maya-Ch'ortí's.

Del punto de vista de la Iglesia, estaba claramente comprendido dentro de la parroquia de Jocotán:

"...tiene este curato de Jocotán dos pueblos anexos que son San Juan Camotán y San Juan Ermita. El pueblo de Camotán, caminando hacia el oriente, dista de esta cabecera dos leguas; caminando hacia el oriente, está el Valle de Copan y de esta cabecera a la última población de dicho Valle, hay doce leguas; y en dicho Valle once haciendas tienen de latitud tres leguas y seis leguas de longitud y este distrito estas dichas haciendas... Con referencia a los hablantes Chortís, sostiene... "Los Chortís ocuparon un área reducida, pues estaban establecidos tan sólo en los flancos orientales del macizo o sistema montañoso del Merendón y se internaban, aproximadamente, hasta el espléndido Valle de Sensenti. Ocupan, por consiguiente, el ángulo Suroeste del territorio actualmente llamado hondureño; hacia el occidente, en Guatemala, llegaban hasta la ubérrima cuenca del Motagua, y hacia el Sur, en El Salvador, hasta el pequeño codo del lempa superior".⁶

En 1821, se iniciaron nuevas redefiniciones de las entidades territoriales y se introdujeron lentamente nuevos esquemas educativos y jurídicos, así como una valorización de los

⁶ 239 acta Décima sexta, Pedro Cortez y Larraz). Arzobispo de Guathemala(1766-1779) Instruccion pastoral sobre el methodo practico de administrar con fruto el Santo Sacramento de la Penitencia [Texto impreso] /... quien la manda observar á todos los confesores de su Diocesis Sánchez Cubillas, Antonio - imp.

primeros asentamientos humanos, los cuales, desde entonces, fueron motivo de registro y estudios a través de investigaciones geológicas y arqueológicas de las cuales existen abundante bibliografía. Para finales del siglo XVIII ya existía un mosaico de núcleos poblacionales ladinizados, constituidos por hablantes Ch'ortí's, mulatos pardos y negros.

El Corregimiento desaparece y es remplazado a partir de 1825 por una división política en departamentos, quedando el actual territorio y las comunidades Ch'ortí's Mayas, como parte de Chiquimula de la Sierra, el cual abarca en el área fronteriza con Honduras, los municipios de Camotan y Esquipulas.

Darci (200 18) concluye que los indígenas ch'orti', rodeado de poblados ladinos, influyó en la rápida ladinización... Ellos (Los Ladinos) han ejercido el control del poder económico y político, que les ha permitido acaparar tierras de mayor extensión y mejor calidad, así como dominar el mercado de bienes y servicios por sus mejores contactos extra regionales

Por otra parte, al interior de la iglesia, surge el sistema de cargos religiosos y las cofradías que estigmatizan a ciertos indígenas con un rango de autoridad cívico - religiosa privilegio que denota prestigio y poder.

4) Sincretismo religioso y el enfoque interdisciplinario

Uno de los expositores sobre el tema, lo trata Vogt Z., Evon (1973) citado por Contreras (2008) el parte de la existencia de un sincretismo cultural y religioso⁷. Lo plantea de la siguiente manera: En el primero, los componentes en contacto entre la religión católica y la indígena "se fusionan, se combinan, se hibridan o se mezclan en partes iguales, tanto en sus formas como en sus significados"; en el segundo "los rasgos españoles están encapsulados en los modelos culturales indios preexistentes; en el tercero se propone que "los indios han llegado a ser básicamente católicos [...] porque las formas y significados de la religión hispano-católica e india eran muy similares"; la cuarta derivación del secretismo "es resultado de la dominación colonial de los españoles sobre los indios, al explotarlos como campesinos mesoamericanos. Por eso hoy los indios mantienen su identidad por medio de un

⁷. Ofrendas para los dioses. Análisis simbólico de los rituales zinacantecos. El investigador recurre a explorar la motivación y necesidad de representar sus sentimientos a través de las ofrendas. Un trabajo etnográfico exhaustivo.

simulado e impuesto 'indianismo' con costumbres de 'segunda mano'; finalmente, como quinto resultado posible se considera que "el actual sincretismo es fruto de un proceso que entraña una creativa y muy selectiva recombinación de formas y significados simbólicos"(Marzal, 2002:197).

Esta propuesta de Vogt, quien se inclinaría por la última opción por expresar la verdadera naturaleza creadora del aspecto sincrético de la religión. Contreras retoma el planteamiento de Marzal, quien induce a pensar la existencia de un nuevo sistema resultante de la interacción dialéctica de dos sistemas religiosos, se caracterizará por presentar "ya la permanencia de determinados elementos con su misma forma y significado, ya su pérdida total, ya la síntesis de otros elementos con sus similares de otra religión, ya, finalmente, la reinterpretación de otros elementos" [ibid.:199]. De este último resultado Marzal identifica tres tipos de reinterpretación indígena y afro-americana: 1) se acepta el rito cristiano y se le da un significado indígena; 2) se conserva un rito indígena y se le da un significado cristiano; 3) se acepta el rito cristiano, pero a su significado se le añaden nuevos significados [ibid.].(En Marzal, 2002:197).

El resumen propuesto por Contreras, permite establecer una práctica mesoamericana que abarcaba los lencas hasta el occidente de Honduras. Con base a lo antes expresado, se acude a las primeras recopilaciones y se sustenta en la obra: "Los Ch'orti's de Guatemala, elaborada por Charles Wisdom (1962), en la cual se recopila información etnográfica obtenida a través de entrevistas y visitas presenciales en la aldea de Tonuco, al sur de Tutucopote, municipio de Olapa, ambos en el departamento de Chiquimula, zona oriental de Guatemala y las anotaciones etnográficas realizadas por Girard (1949) describe ceremonias en las que el presencio en varios lugares del Municipio de Quetzaltepec, Chiquimula. Describe rituales alegóricos a la petición de lluvia al santísimo.

Para el análisis etnográfico y la tradición cultural, se sustentará en la recopilación de información de fuentes de primera mano, entrevistas y evidencias que fueron recuperadas desde 1989 hasta nuestros días, en temas tan sensibles como la tradición religiosa vinculada al sistema de parentesco, observación de la naturaleza, el ciclo agrícola, la búsqueda permanente a través de los rituales de protección divina ante la adversidad.

El marco referencial teórico se revisan los aportes académicos de los doctores Johanna Broda, (2001), Carrillo Muñoz (2015), permite describir las fiestas religiosas por separado, todo lo concerniente al ámbito de nuestra temática de la ponencia (2001).

El resultado de la experiencia etnográfica permite aplicar el enfoque teórico interdisciplinario comparativo, entendiendo como tal, la relación estrecha entre disciplinas que se enfoquen a la identificación y solución de un problema específicamente viable de tratar, Involucra el empleo de técnicas de investigación de la antropología, la historia, la arqueología, la geografía cultural entre otras. Dentro de la perspectiva del enfoque heurístico de la antropología que vislumbra a la religión como parte de la vida social. (Broda; 2001:167).

Desde esa perspectiva, las fiestas religiosas se asocian a componentes como la cosmovisión: la observación del medio ambiente y la relación con el cosmos, los campesinos lo asocian a la naturaleza considerada la que cubre sostiene sus vidas, en cuanto a que los provee de los alimentos, construyen desde sistemas simbólicos para expresar sus creencias que retroalimentan con las propias experiencias cotidiana.

Carrillo (2015) en su tesis de Doctorado introduce por primera vez el sistema de fiestas religiosas como se celebraban y como se celebran en la actualidad en varias regiones de España, de igual manera en el área Andina y con ello formula hipótesis empleando el método comparativo experimental para determinar qué elementos persisten de ambos sistemas y aparecen escenificado en los días festivos.

5) DESCRIPCION DEL CONTEXTO RELIGIOSO

La tradición cultural ha mantenido sus raíces remotas y ha recreado constantemente sus formas de expresión. Las relaciones del ciclo agrícola y las fiestas religiosas programadas en algunos casos coinciden con las que aparecen en el calendario ritual de 260 días

Broda. Describe la siguiente correlación de fechas: 1) la de la Virgen de la Candelaria, el 2 de febrero que corresponde al 12 de febrero el inicio del año mexica, según la correlación de fechas expuesta por fray Bernardino de Sahagún antes de las reformas gregorianas. 2) la Santa Cruz, (3 de mayo), cuya celebración se inicia el 25 de abril día de san Marcos 3) la Asunción de la Virgen (15 de agosto) 4) la fiesta del el Día de todos los Santos y el Día de los Muertos, (Tzolkin). (Broda 2001:224)

“El 12 de febrero era el día inicial del año mexica, de acuerdo con nuestra mejor fuente histórica: fray Bernardino de Sahagún (1956, v.2, p.274); 2) el 30 de abril..., correspondía a HueyTozoztli, la fiesta mexica de la siembra y de la petición de lluvias; 3) sucede, por otra parte, que el 13 de agosto era el día inicial de la Cuenta Larga de los Mayas, según lo señalado insistentemente Malmstrom (1978, 1997). Parece no tratarse de una mera coincidencia que esta fecha de enorme importancia cosmológica para los mayas clásicos coincida así con una de las cuatro fechas de la orientación de 15° 30'. Finalmente, 4) el 30 de octubre marcaba el fin del ciclo agrícola y el inicio de la cosecha en el culto Mexica (Broda, 2001: 225)

6) Descripción de la Fiesta de la Santa Cruz

La fiesta es un acto litúrgico que se celebra en las aldeas y varía de comunidad a comunidad, todo el acto solemne está acompañado de dos tipos de personajes 1) los celebradores de la palabra 2) los que llevan la “costumbre” conocidos como padrinos o llamadores de la lluvia. En la mayoría de las veces, las poblaciones en general desconocen la función que desempeña en los rituales.

Ciclo agrícola la fiesta de San Marcos, que se celebra del 25 de abril al 3 de mayo, señala el principio del año ceremonial. La ceremonia de invocación de la lluvia gran ceremonia es oficiada el día de San Marcos en las aldeas o entre familias en altares improvisados dentro de las viviendas. (Wisdom; 1961:493)

Propone Broda que las dos fuentes importantes descansan en el 1 y 2 de noviembre días dedicados a al día de la muerte traspasan las colinas las y el de la Santa Cruz. En ambos casos es notorio el sincretismo entre elementos católicos e indígenas ambas fiestas, distancia entre si, por seis meses, señalan fechas decisivas de los ciclos estacionales y agrícolas en términos generales, estudiamos las fuentes escritas y etnográficas

En el plano de la celebración de las fiestas religiosas en la estructura de las divinidades los principales se encuentra el Santísimo creador de la humanidad, Dios el padre, la Virgen María y enseguida los santos y otras divinidades que forman parte de la existencia de seres sobre naturales capaz de proteger o realizar actos contrarios a sus deseos. (Wisdom1961:267).

Los preparativos y la visita a imágenes, se realizan desde el día 25 de abril, a petición de las familias que lo solicitan y concluyen el día 3 de mayo en ceremonias colectivas en sitios consagrados para ese fin, pueden ser al interior de la propia vivienda, como dijimos anteriormente, antes del inicio de la siembra y el alejamiento de la estación seca, por la llegada del invierno, es quizá el evento religioso donde se manifiestan distintas maneras de establecer relaciones de reciprocidad entre los miembros de las comunidades.

En el caso de los rituales e invocaciones alegóricas a la Cruz en los sitios sagrados (altares), tanto en las serranías de aldeas o dentro de las viviendas, obedecen a expresar un gesto de gratitud y de solicitud de protección. En ambos casos, está presente intrínsecamente el "sacrificio" del Señor Jesucristo. Los campesinos indígenas ch'orti's se expresan con reverencia ante el símbolo de la Santa Cruz que los identifica del sistema de saberes especializados.

Las gentes de nuestra aldea saben que existen los sitios que visitamos que son sagrados para nosotros y los respetamos, a veces no alcanza el dinero para la celebración, pero hacemos el esfuerzo entre todos hasta donde se pueda y alcance, pero no dejamos de hacer las reuniones de voluntad a veces vienen una donación de alguien que se fue para la costa o donde los gringos, cuando se puede lo hacemos mejor, nunca le quedarle mal a nuestras madrecita y el santísimo que nos acompañan en el momento de convocar llegada del invierno⁸.

⁸ Alejandro Pérez. 17 de abril de 1989. Entrevista realizada en la aldea de Corralitos, municipio de Copán.

Una de las tantas maneras de expresarlo es a través de instrumentos religiosos, imágenes de bulto, fotografías de personajes, diversos altares decorados en cuya superficie se yerguen cruces de madera, asociados a plantas, veladoras, etcétera de esta manera permitía estudiar el complejo sistema religioso como las configuraciones simbólicas que marcan los saberes tradicionales.

7) Día de los Difuntos

La ideología chotis consiste en seres sobrenaturales, incluyendo en ellas a los santos las cruces asociadas a lugares referenciales, caminos, milpas empleando conceptos sagrados y al paisaje ritual.

El calendario ritual está integrado entre sí, como un todo organizado y estructurado de manera que propicia procesos de reciprocidad comunitaria.

Día de Difuntos

Los ch'orti's comparten la tradición de celebrar en altares y en los panteones a través de una división de seres sobre naturales

Dios es el Santísimo, máxima figura del panteón de Dioses. Bajo sus órdenes están todas las divinidades son ayudantes. Por ejemplo, los santos patronos de los pueblos son patrocinadores de las fiestas de difuntos, responsables de asuntos esotéricos y existen los guardianes protectores de los fenómenos naturales con los cuales están asociados,

Los santos y vírgenes patronos consisten en que no ayudan directamente al hombre, pero facilitan los procesos de sobrevivencia después de la muerte o en situaciones penosas, hambruna, sequia, etcétera, aunque existe patronos que no necesariamente son guardianes, sin embargo, están integrados y son parte importante en las celebraciones.

Reconocen la presencia de seres malignos integrados por aparecidos, que asustan a las personas que preceden mal para que se porten bien en esta caracterización, existen espíritus de seres pasivos, que parecen representar la esencia de los seres humanos, animales y plantas y fenómenos naturales con los cuales están asociados a agricultura y los fenómenos del cielo y de la tierra el cultivo de los ampos y los huertos, especialmente el del maíz, es una ocupación que corresponde a todos los indígenas por ello, el grupo de deidades que tienen la

responsabilidad de la vida y desarrollo de las plantas, del enriquecimiento del suelo y de la caída de la lluvia es el que más se tiene en la mente y se propicia. El espíritu pasivo del maíz es identificado estrechamente con el activo Dios de la tierra, e incluso las deidades de la lluvia asumen en algunas ocasiones el papel de apariciones. 442

Los espíritus de los muertos, parece representa la continuación de la existencia del individuo después de la muerte. La ronda la casa de la persona fallecida durante los ocho días que siguen a la defunción, y después se queda para siempre en la localidad donde la persona perteneció en vida; no obstante, se tiene también la creencia de que finalmente se marcha hacia algún punto situado en el oeste.

El último día de la ceremonia funeraria y el Día de Difuntos se colocan viandas en la mesa de la cocina durante varias horas

Todas las iglesias tienen cruz grande de diez pies de altura erguida en la plaza frente a la entrada del templo hay cruces a la orilla de los caminos para cuidar al caminante de los espíritus hay cruces pen la punta de los cerros para poner ofrendas

La fiesta del Día de los muertos es celebrada por todos los indígenas el 31 de octubre y el primero de noviembre, aunque se dice que el 30 de octubre y el 2 de noviembre también corresponde al periodo festivo. La primera de las fechas mencionadas es dedicada a los que murieron niños y la segunda a los que murieron adultos las tumbas antiguas son cubiertas de pino y flores en pro función y sus cruces son adornadas depositan alimentos en el suelo de plátano frente a las viandas se entierran los extremos inferiores de varias cruces, que sobresalen seis o siete pies del suelo. Junto a ellas se colocan y encienden varias decenas de candelas de gran tamaño rituales (Wisdom1981: 442).

Conclusiones

En el contenido de la presente ponencia, solo fue posible brindar un repaso general sobre el ámbito de las creencias entre los habitantes de las aldeas intrafronterizas entre Honduras, Guatemala en la subregión Chiquimula - Copán

Si bien es cierto, las fiestas religiosas del santoral católico, representa dimensiones particulares del pensar y sentir de los feligreses, en cuanto a sus temores y percepciones, no deja de afectar las contradicciones que se observa en el contexto social y las matrices de poder que inciden en el desarrollo de sus rituales religiosos.

La articulación de los saberes populares con el sistema de representaciones simbólicas se representa en diversas maneras de captar y explicar la realidad conocida como cosmovisiones, genera entre los habitantes, espacios de reflexión, pero a la vez experimentan amenazas de ser trastocadas sus creyentes haciéndolos más vulnerables ante la presión de otros agentes culturales que actúan para estabilizar sus estilos de convivencia ciudadana.

En resumen, se trata de demostrar que la Fiesta de la Santa Cruz trasciende lo mágico y ofrece en las profundidades de la conciencia histórica de las comunidades tres aspectos esenciales de la celebración proyectadas su vínculo con las fuentes de agua, las elevaciones montañosas, los parajes solitarios, los seres sobrenaturales, todo en ello asociado al medio ambiente además vinculante al ciclo agrícola en particular la fiesta de la Candelaria el día 2 de febrero y la presencia del culto a los muertos en tres de estas celebraciones.

Las investigaciones etnográficas en el sector geográfico de estudio, es un escenario compuesto de actores diversos, pero sujetos al devenir histórico de las tradiciones difícilmente remplazables, esto no es un condicionante social, ni un rol cultural, son parte nutriente de los procesos agrícolas donde el ciclo de siembra y cosecha es el fiel testimonio de la sobrevivencia del ser humano. La Fiesta de la Santa Cruz y el Día de los Muertos sobrepasan la imaginación de los feligreses y responden a necesidades espirituales y de identidad muy arraigada entre los habitantes de las comunidades.

Bibliografía

Broda (2001) “La Etnografía de la Fiesta de la Santa Cruz: una perspectiva histórica”. Páginas.165 238.Cosmovisión, Ritual e Identidad de los Pueblos Indígenas de México. Johana Broda Félix Baez – Jorge coordinadores Biblioteca mexicana serie historia y Antropología Consejo Nacional para la cultura y las artes FCEM

Broda Johanna (2004) “Ciclo Agrícolas en la Cosmovisión Prehispánica: El Ritual Mexica. Pag. 35 -61. Historia y Vida Ceremonial en las Comunidades Mesoamericanas colección Etnografía de los Pueblos Indígenas de México Serie Estudios Monográficos INAH Universidad v Autónoma de México.

Carrillo Muñoz Siddharta (2015) Tiempo y Muerte en Mesoamérica y los Andes. Estudios Comparativos de dos casos Amerindios. Tesis Doctoral. Programa de Doctorado en Historia y Antropología. Departamento de Historia Medieval y Ciencias y Técnicas Historiográficas. Universidad de Granada, España.

Dary Claudia Estudios Antropológicos de la Literatura Oral en Prosa del Oriente de Guatemala. Cuentos, casos y chistes de Chiquimula. Editorial Universitaria de Guatemala. Colección de Archivo de Folklore Literario. Vol. No. 4. 1986. Guatemala

Fash L. William/ Argucia F. Ricardo (1996) Visión del Pasado Maya. Proyecto arqueológico Acrópolis de Copan. Edición. Asociación Copan publicación número 2Centro Editorial Honduras, C. A

López García Julián Metz.B. (2002) Primero Dios Etnografía y Cambio Social entre los Mayas Ch'orti's Ed. Flacso. Guatemala.

Oseguera Andrés (2008) De ritos y antropólogos. Perspectivas teóricas sobre el ritual indígena en la antropología realizada en México. Cuicuilco, Vol. 15, Núm. 42, enero-abril, pp. 97-118 Escuela Nacional de Antropología e Historia México

Romero Contreras, A. Tonatiuh; Ávila Ramos, Laura. (1999) Mesoamérica: historia y reconsideración del concepto. Ciencia, ergo-sum, [S.l.], v. 6, n. 3, p. 233-242, oct. 2017. ISSN 2395-8782.Red de revistas científicas de América Latina, el Caribe, España y Portugal. Sistema de Información Científica. Universidad Autónoma del Estado de México

Marzal, Manuel M. 2002 Tierra encantada. Tratado de antropología religiosa de América Latina, Madrid, Pontificia Universidad Católica de Perú / Editorial Trotta - UNAM.

Rodríguez Becerra Salvador 1977) Encomienda y Conquista: Los inicios de la Colonización en Guatemala. Seminario de Antropología Americana. Universidad de Sevilla, España.

Girard, Rafael. (1978). Orígenes y desarrollo de las civilizaciones antiguas de América. Editores Mexicanos Unidos. México.

Vasconcelos Diaz L.A. (1978). División Política del Reino de Guatemala , Estructurada Durante la Conquista Castellana y con Vigencia a Finales del siglo XVIII Instituto de Cultura de Guatemala, Guatemala.

Vogt Z., Evon (1993). Ofrendas para los dioses. Análisis simbólico de los rituales zinacantecos, México, Fondo de Cultura Económica.

Wisdom, Charles. (1961) Los Chortis de Guatemala. Trd, Joaquín Noval, Guatemala: Editorial del Ministerio de Educación Pública.

Díaz Vasconcelos L. A. (1971) “División Política del Reino de Guatemala, estructurada durante la Conquista Castellana y con vigencia a finales del siglo XVIII.”. En Memoria del Primer Congreso Venezolano de Historia Eclesiástica. (1er: 1971: Caracas). Memoria, p.177-208, Caracas [s.n], 1971, vol.1

Schumann Isabelle (1983) “Agricultura y Agricultores en la Región de Copan”. Tomo: I Proyecto Arqueológico Copan. Secretaria de Estado en el Despacho de Cultura y Turismo. 1983. Tegucigalpa, D.C. Honduras, C.A.



ENCUENTRO

de *Cementerios patrimoniales*

Los cementerios como recurso cultural,
turístico y educativo

11 al 16 de noviembre de 2019, Málaga (España)

Organizan:



Vicectorado
de Investigación



Vicectorado
de Relaciones Institucionales



UNIVERSIDAD DE MÁLAGA
FACULTAD DE FILOSOFÍA Y LETRAS
DEPARTAMENTO DE HISTORIA DEL ARTE



Facultad de Turismo
UNIVERSIDAD DE MÁLAGA



ANDALUCÍA TECH
Campo de Excelencia Internacional
Auto-Hubs Zairaeros
Estudios Transatlánticos



ATENEO



CEHA
Comité Español
de Historia
del Arte

Colaboran:



Ayuntamiento
de Casabermaja



PARQUE
CEMENTERIO
DE MÁLAGA



Ayuntamiento
de Málaga



Ayuntamiento
de Málaga



EVENOS
en HISTORIA



Málaga.es diputación



AGRO-INDUSTRIA
RIQUELME S.C.A.



MÁLAGA EXPRESS Y MÁS



OLEARUM



Vivos



CEMENTERIO INGLÉS
DE MÁLAGA



Cultopia
Gestión Cultural



ASOCIACIÓN DE AMIGOS
CEMENTERIO SAN MIGUEL



i3t



dimobe



Salvador
1905



un A



25 años



afm
ASOCIACIÓN DE
FUNERARIAS Y
CEMENTERIOS
MUNICIPALES

Información: fjrodriguez@uma.es | <http://redcementeriospatrimoniales.blogspot.com/>