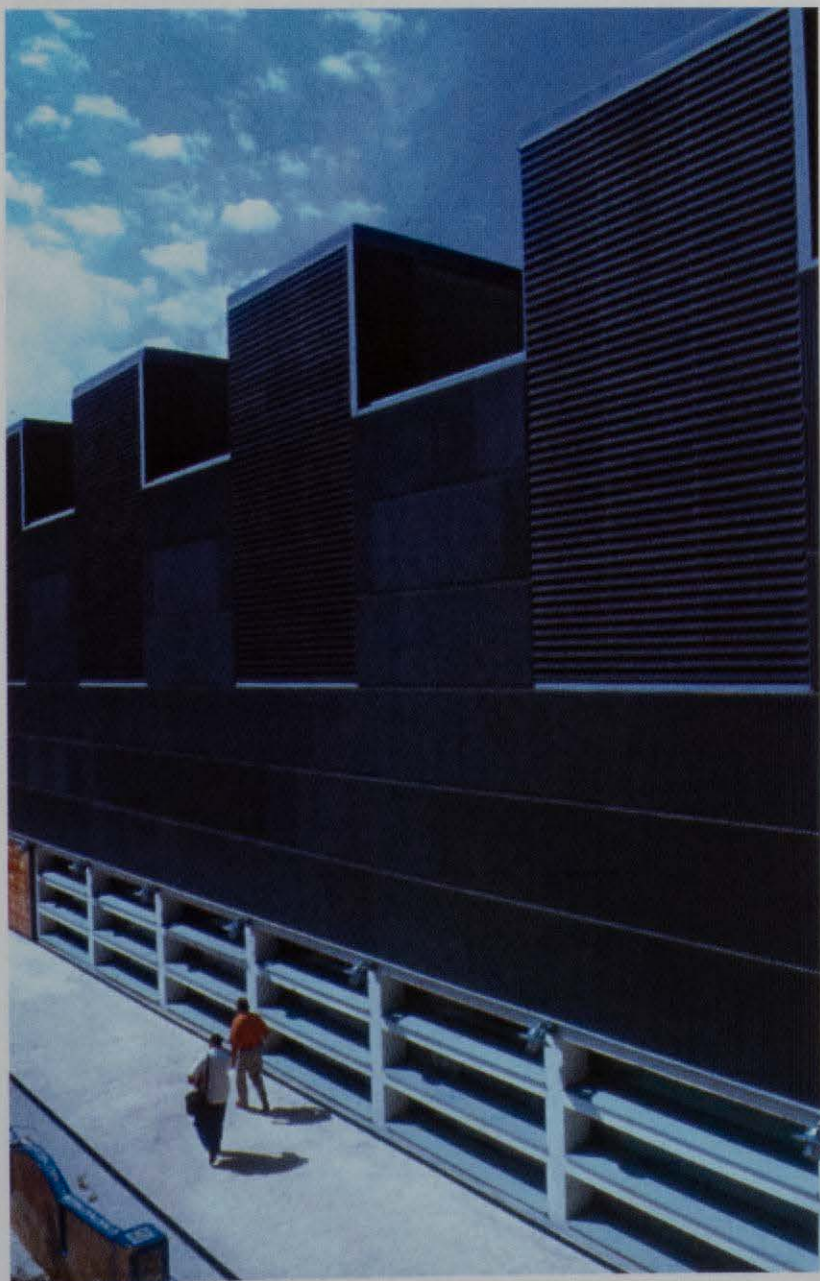


EL MUSEU DE BELLES ARTS DE CASTELLÓ

DEL CONVENT DE SANTA CLARA A
L'AVINGUDA DELS GERMANS BOU

Per F. Olucha Montins



Proppassat 25 de gener de 2001 era inaugurat i s'obria al públic, el nou immoble on s'assenta el Museu de Belles Arts de Castelló. Un Museu, en el qual s'apleguen les col·leccions de l'antic Museu Provincial de Belles Arts, les de la Diputació Provincial de Castelló i diversos donatius, llegats i dipòsits, i que té una història de més 150 anys de vida. Una història que ensenya molt sobre situacions i actituds socials que poden allisonar per al seu futur esdevenir, ja que el Museu de Castelló ha estat un museu accidentat, al fil de la nostra història.

EL MUSEU PROVINCIAL DE CASTELLÓ.

Va estar l'any 1845 quan, per Reial Ordre de 21 de febrer, es creava a Castelló el Museu Provincial de Belles Arts. Una creació merament nominal, puix si bé sabem que llavors es comptava amb els fons procedents de convents desamortitzats recollits per la Comissió Provincial de Monuments, tant a Sogorb, com a Altura, Castelló i Almenara, no es disposava, tanmateix, de local adient on poder emmagatzemar-los i distribuir-los.

En 1846 sabem que l'esmentada Comissió tenia ja recollits un total de 102 obres, ignorant amb propietat on estaven dipositades, puix es mancava, com hem dit, de local. Situació aquesta que es perllongarà al menys tres anys més, puix no serà fins 1849 quan, per Reial Decret de 31 d'octubre, s'habilita, per fi, en



Façana del vell institut del carrer Major. Allí estigué instal·lat el Museu Provincial de Belles Arts, fins el trasllat al nou edifici de la plaça del Rei. Foto col. Prades.

el desamortitzat convent de la Puríssima Concepció de monges clarisses de Castelló, reconvertit en Institut de Primer Ensenyament, un menut saló per a museu, començant-se llavors a traslladar allí les obres que havia recollit la Comissió de Monuments.

A partir d'aleshores es produeix entre darreries de 1849 i principis de 1850 " un ingreso masivo de lienzos y tablas en el Museo, procedentes de Vall de Crist, Segorbe y Castellón, objetos que fueron entregados por Fermín Hispano, encargado especial para recoger los objetos de las suprimidas corporaciones religiosas". I allí a l'Institut, van estar emmagatzemats en una galeria descoberta del convent.

D'eixes primeres peces, "... en los años 1851, 52 y 53, al abrirse de nuevo al público las iglesias de los conventos suprimidos de Castellón, fueron reclamados y entregados de orden superior, los cuadros, que a aquellos pertenecian existentes en este Museo", entre els quals hi havia llenços i taules de l'església de la Puríssima Sang de Castelló i els deu sants fundadors d'ordres, de l'obra de Zurbarán, del convent de monges caputxines, també de Castelló.

En 1855 sabem que el Museu comptava amb 110 quadres, els quals, en 1858, foren col·locats al claustre del primer pis, però abandonats, mancats de cura i vigilància, la qual cosa portà fins i tot a l'intent, fallit per sort, a principis de 1864, del robatori del llenç de "L'Apoteosi de Sant Bru", aleshores atribuït a Ribalta.

En pèssimes condicions, escampats els objectes i llenços pel claustre i altres dependències, sobreviu el

Museu fins 1873, any en el qual, per fi, s'habilità un saló de 34 mts de llarg per 6'50 d'ample, on immediatament són traslladades totes les obres, excepció feta del ja esmentat llenç de "L'Apoteosi de Sant Bru", el qual després del seu intent de robatori havia estat restaurat per Francesc Martínez Yago i instal·lat en la sala de professors de l'Institut per a una millor protecció.

Però una existència anodina i de decaïment, sempre tancat, tingué el museu en els darrers anys del segle XIX i primera dècada del XX, quan restà convertit en una autèntica golfa. I és que ni la Diputació, ni el Govern Civil, ni l'Ajuntament sapien recolzar l'esforç de la Comissió de Monuments, responsable màxima del Museu. Raons, totes aquestes, que feren que el Museu estigué, per més de quaranta anys, deixat de banda i abandonat per tots, amb el consegüent perill de pèrdua de moltes de les seues obres.

Tanmateix, però, és a partir de 1910, amb la incorporació al Govern Civil de Leopoldo Rios i la reestructuració de la Comissió Provincial de Monuments sota la presidència d'Eliseu Soler Breva, quan revifa el Museu i comença l'opinió pública i institucions a interessar-se per ell. Es mamprenen, aleshores, pels membres de la Comissió, les tasques precises adreçades per salvar les poques obres d'art que hi havia, procedint-se a la catalogació d'elles i a instal·lar-les en condicions quelcom més adequades de les que fins al present havien estat.

Poc després, en 1913, amb la incorporació al govern civil de Teodoro Izquierdo, l'obra del Museu prengué un nou impuls, nomenant-se una subcomis-

sió, la qual comença a publicar en la premsa local una sèrie d'articles, en els quals s'informa dels últims treballs que s'estan fent, manifestant clarament la necessitat d'un local escaient i iniciant-se eixe mateix any la seua reorganització, així com tota una sèrie de tasques,- ordenació del catàleg, neteja de quadres i objectes, adob i nova construcció de marcs i bastidors, refrescament i restauració d'algunes pintures pel pintor Vicent Castell, etc... Per fi, el 12 de març de 1914, coincidint amb les festes de la Madalena, s'obre el Museu i poc després, per R. D. de 18 de maig, quedava constituïda la Junta del Patronat del Museu Provincial de Castelló, nomenant-se com President Tiburci Martín, Governador Civil, i com a vocals Eliseu Soler Breva, Ramón Huguet Segarra, Joan Carbó Doménech, Lluís del Arco Muñoz, Francesc Almarche Vázquez, Arcadi Porcar, Rafael Gasset i Ferran Martínez Checa, aquest darrer com a Director del Museu Provincial.

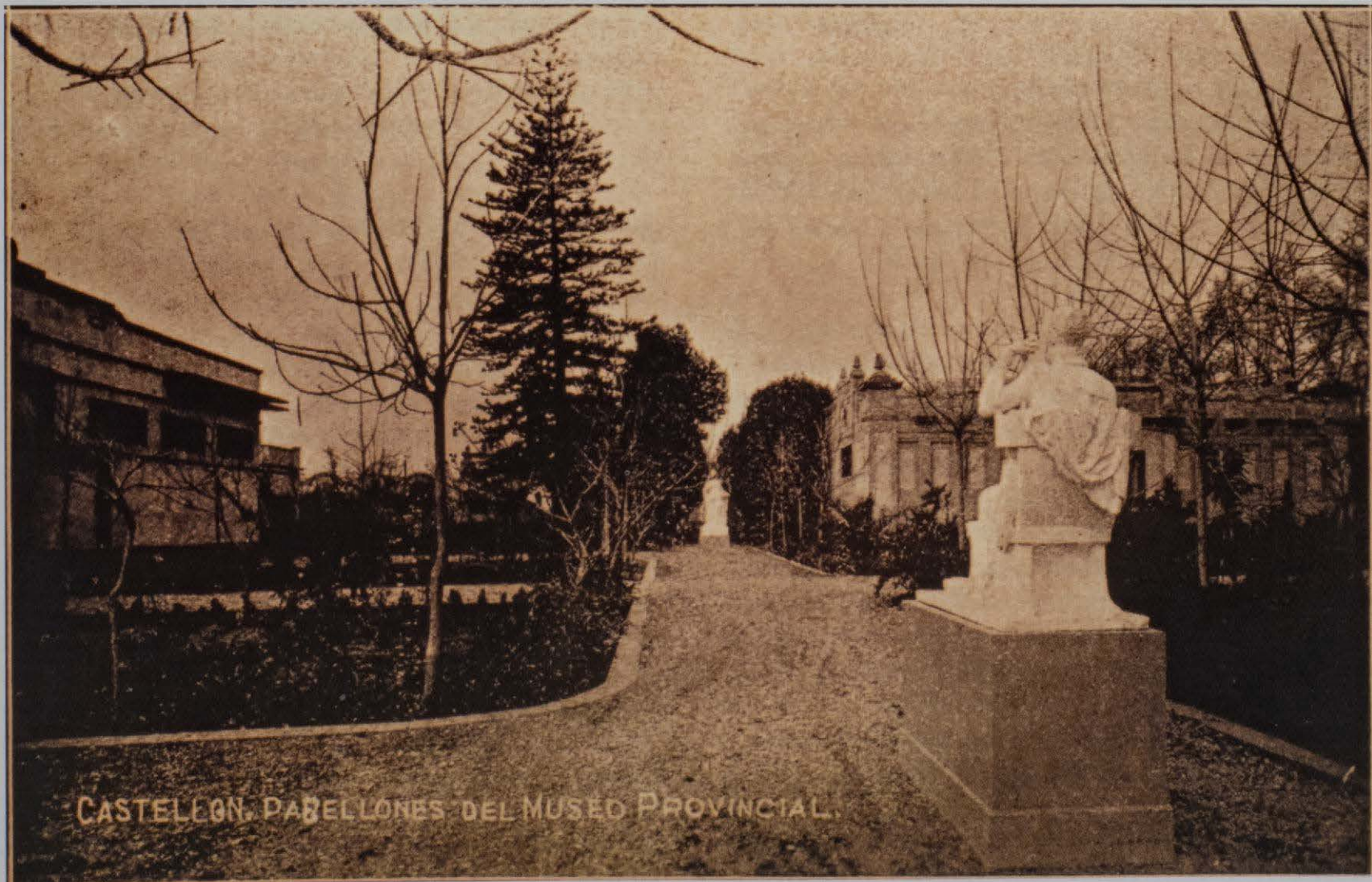
Principia aleshores, amb aquest Patronat, un període de certa floració per al Museu, puix poc després de constituir-se aquest, el 28 de juny es mamprenen immediatament accions, tant per aconseguir que col·leccionistes, afeccionats i institucions envien al Museu, bé com dipòsit o en qualitat de donatius, pintures, escultures, peces de ceràmica i qualsevol altra classe d'objectes arqueològics i estètics com per procurar l'adquisició d'obres, això sí, sense deixar de banda les tasques pròpies d'organització, neteja i restauració d'obres.

A mitjans de 1914 es rep en el Museu, remesa des de Madrid pel Ministeri d'Instrucció Pública i Belles Arts, una col·lecció de gravats de la Calcografia Nacional. I a l'any següent, per R. O. de 10 de gener, el Museu Provincial de Belles Arts, és declarat d'utilitat pública. També, durant eixe any s'adquireixen diverses escultures, un llenç i una àmfora romana, decidint la Junta del Patronat mamprendre gestions davant el Ministeri d'Instrucció Pública per a " la traslación del Museo al nuevo edificio del Instituto, en vista de que el local en que aquel se encuentra ahora instalado no ofrece las condiciones que fueran de desear".

En efecte, segons tots els indicis i malgrat l'esforç de tots els membres del Patronat, les condicions del Museu no eren gens falagueres i a mitjans de 1917, una vegada inaugurat el nou edifici de l'Institut de Segon Ensenyament de Castelló foren traslladats allí tots els objectes del Museu. I en dues menudes dependències del segon pis de l'ala nord,- on anys després s'instal·laria la capella del centre -, es disposaren les obres.

I allí, amb la més completa inassistència i penúria de mitjans, circumstancialment obert i reduït a la iniciativa individual del seu director des de 1916, Emili Aliaga Romagosa, estigué el Museu fins juny de 1937, quan es principià el trasllat dels objectes al dipòsit de la Junta d'Incautació, Protecció i Salvament del Tresor Artístic de Castelló.

Jardins del Museu Provincial a l'avinguda dels Germans Bou. El Museu fou inaugurat per la Diputació l'any 1934. A dreta i esquerra, els pavellons que acuraven les obres artístiques. En primer terme l'escultura de Viciano "Séneca".



CASTELLÓN. PABELLONES DEL MUSEO PROVINCIAL.

En aquells moments, el Museu comptava únicament amb 76 obres de pintura, vint-i-set menys de les 113 que segons Sarthou hi havia en 1913. Havien desaparegut, entre altres, cinc dels sis grans llenços al·lusius a la Passió del mallorquí Gregori Bausà, que segons sembla havia restaurat Vicent Castell en 1914 i de la sèrie d'"Històries Cartoixanes", que en 1866-68 n'eren 42, sols hi havien 34, algunes d'ells en lamentable estat de conservació.

EL MUSEU DE LA DIPUTACIO PROVINCIAL.

És a l'any 1895 on es remunten els intents de creació del Museu de la Diputació Provincial, quan en un editorial publicat a l'Heraldo de Castellón l'1 d'Agost d'eixe any, s'anima a la Diputació a la habilitació en el Palau Provincial, d'una dependència on es reunira " todo lo que de Puig Roda, de Castell y de Viciano aparece en los Salones de la Diputación y en las oficinas de la Misericordia,-expuestos a los estragos de la luz, lo mismo que los del polvo". I és que per aquells anys, tot i que reduït, ja disposava la Diputació d'un menut patrimoni artístic, unes 18 obres, totes degudes als artistes que la institució havia o estava pensionant.

Però, la iniciativa no quallà, i tingueren que passar més de quinze anys per a que el tema del Museu de la Diputació tornara a plantejar-se. I estaria una altra vegada l'Heraldo de Castellón el que en 1910 publica una carta oberta de J. Castelló Tarrega, dirigida a D. Cayo Gironés, aleshores President de la Diputació, mitjançant la qual anima a aquest, davant la nova construcció d'un gran edifici per a palau provincial, a que es destine alguna dependència per reunir allí tant els fons propis de la institució com aquells dels pobles que s'anaven perdent, tant per venda com per abandó.

La Corporació Provincial reaccionà favorablement a l'escrit, però l'intent no passà d'un bon desig, desbaratant-se el projecte de formar un museu i el tema restà paralitzat quasi vint anys, fins que en 1930 renaixerà en la corporació provincial l'interès pel Museu.

En efecte, en sessió d'11 d'agost d'eixe any i a proposta del president Josep Castelló Tarrega s'acorda destinar provisionalment per a Museu provincial l'edifici bastit en el Jardí Botànic.

El Jardí Botànic constituïa una gran superfície d'un 8.000 mts quadrats ubicada en el Camí Nou de la Mar, que havia estat destruïda en part en temps de la presidència de Mingarro per dedicar la terra a conreus i farratges per mantenir vaques per subministrar llet a l'Hospital i Casa de Beneficència i que per disposició de la Diputació de 31 de Març de 1930, va ser destinada a Museu Provincial, tenint com a base l'obra dels artistes que foren pensionats.

A tal efecte, eixe mateix dia es nomena a Joan Baptista Adsuara Ramos director encarregat de

l'esmentada instal·lació al temps que es forma una comissió, integrada per Adsuara, Vicent Sos Baynat, Fèlix Peris, Francesc Esteve Gálvez i Bernat Artola Tomàs, la qual, reunida en la Pèrgola del Passeig de Ribalta va estar encarregada de preparar la instal·lació del Museu i de "hacer una seleccion de todo lo que posee la Diputación y que inmediatamente que se pinte el local construido se procederá al traslado al Museo de las pinturas, esculturas, cerámicas-, etc, de que se dispone como base."

Al mes següent, el dia 19, la Comissió Permanent de la Diputació, a proposta formulada per Joan Baptista Adsuara, nomenava la Comissió Organitzadora per la redacció dels Estatuts del Patronat del Museu Provincial, la qual quedava integrada pels senyors Vicent Sos Baynat, Joan Baptista Carbó Domènech, Francesc Esteve Gálvez, Bernat Artola Tomàs, Àngel Sánchez Gozalbo, Joan Baptista Porcar Ripollés, Francesc Betoret Traver, Vicent Traver Tomàs, Francesc Maristany Casajuana, Ramon Paus Alcina i Lluís Ros de Ursinos.

El 25 de Setembre, l'esmentada Comissió remetia ja el projecte d'estatuts, nomenant-se el 29 del mateix mes a Joan Baptista Adsuara President de la Comissió Organitzadora i com a secretari a Francesc Esteve Gálvez, al qual es devia precisament l'avantprojecte d'Estatuts i a sobre qui recauria l'organització i posta a punt del nou Museu, donat que Adsuara residia habitualment a Madrid.

A l'any següent, el 9 de Gener s'aprobava el projecte de jardins per al Museu i el 23 de Febrer comencen els treballs de trasllat i col·locació de les escultures i pintures, produint-se a darreries d'Abril d'eixe mateix any, per Ordre del Governador Civil i després d'incautació legal, el dipòsit en el Museu d'un total de 21 obres, propietat de les monges caputxines, entre elles els deu llenços representant sants fundadors de ordes, de l'obrador de Zurbarán.

A finals de 1931 l'espai destinat per a Museu era ja insuficient,- hi havia instal·lades un total de 24 pintures i 18 escultures del patrimoni de la Diputació, a banda de les obres incautades de les monges caputxines i algunes peces de ceràmica de la Escola Provincial, la qual cosa obligà a la Diputació a decidir, el 21 de Setembre, " construir un nuevo Pabellón en el Museo provincial, igual al recién construido, donde poder colocar las numerosas obras de arte existentes que no caben en los demás pabellones levantados", acordant-se el 29 d'Octubre anunciar la subhasta de les obres de construcció del segon pavelló per a Museu.

Al llarg de 1932, al temps que pel contractista Vicent Rubert Pérez es basteix el pavelló sol·licitat, s'urbanitza la zona i s'adoben els jardins dels voltants del Museu, el Dr. Francesc Esteve, el qual era nomenat en Març conservador del Museu, continua amb les tasques de catalogació de les obres.



En aquest edifici del carrer Cavallers, estigué instal·lat el Museu entre els anys 1980 i 2001; d'allí pasarien les obres al nou Museu de l'avinguda Germans Bou. Foto Heredio

A l'any següent, en Abril, visitava el comerciant i marxant d'art alcorí Just Bou Álvaro el Museu, i sorprès pels bons propòsits que animaven la iniciativa, prometia donar part de la seua col·lecció, la qual es rebia el 20 d'Octubre de 1933: aquest donatiu estava conformat per 40 obres, les quals immediatament són distribuïdes i instal·lades en un dels pavellons.

Eixe mateix mes, la Diputació, fa una crida a les entitats i particulars " que tencan cuadros, estatuas, objetos de arte en general que por su valor intrínseco sea digno de figurar en el Museo provincial." i per fi, en 1934, el 7 de Gener, amb assistència d'autoritats, nombrosos artistes i persones relacionades amb les Belles Arts era inaugurat el nou Museu.

Un Museu que estava conformat en tres grans pavellons, en el central, de majors dimensions que els altres dos, s'exhibien les pintures i escultures dels diversos pensionats de la Diputació, així com objectes ceràmics treballats pels alumnes de la Escola Provincial de Ceràmica d'Onda; en el pavelló lateral dret s'exhibien els grans llenços de Puig Roda i Vicent Castell, mentre que l'altre pavelló, a l'esquerra, dividit en dues sales, mostrava en una de elles les obres del pintor alcorí Cristòfol Bou, procedents del donatiu Bou, mentre en l'altra sala hi eren els deu llenços de l'obrador de Zurbaran de les monges caputxines, així com la gran taula de la Nativitat, cedida per l'Ajuntament i altres quadres del donatiu Bou. En el exterior i pels jardins, es distribuïen diverses escultures.

En Setembre, el dia 29, aprovava la Comissió Gestora de la Diputació els Estatuts del Patronat del Museu Provincial. En eixe Patronat delegà la Diputació " la organización, instalación, dirección, custodia y conservación del Museo y los jardines anexoos creados por la Corporación provincial", assumint també el Patronat l'organització de campanyes de treball i prospeccions arqueològiques. Tot amb la idea que el Museu fóra una obra eminentment formativa i que contribuïra a l'elevació del nivell cultural del poble castellonenc.

Al llarg de 1935 les activitats continuen. Tant en l'interior del Museu,- reformant el pavelló central, condicionant les diverses obres d'art i col·locant-les en els llocs i amb els fons que més pugueren ressaltar -, com en l'exterior, agençant-se els jardins i iniciant-se els treballs per instal·lar una gran font monumental que és encarregada a Joan Adsuara i sofragada a mitges per Just Bou i la Diputació Provincial (instal·lada en agost de 1936 en els jardins del Museu, en l'actualitat i des de 1951 es troba ubicada junt a l'ajuntament de Castelló).

A principis d'eixe mateix any i després de les gestions realitzades per l'esmentat Adsuara, arriben a Castelló, cedides en concepte de dipòsit (R.O. d'1 de Febrer de 1935) pel Museu d'Art Modern, un total de quatre quadres,- "Retrat de la dona del pintor", de Josep Bardasano Baos; "Plaça de l'Àngel" d'Enric Larrañaga; "La carabassa roja", de Joan Rivelles Guillen i "A l'abisme" de Francesc Cabrera Cantó -, i una escultura,- "L'amor i l'Interès" de Just Gandarias Planzón.

El 20 d'Abril, era nomenat Director del Museu Josep Castelló Tàrrega i en reunió del Patronat de 15 de Juny s'acorda demanar diverses peces en concepte de dipòsit al Museu del Prado. A darreries d'any, en una nova reunió del Patronat, es proposa la legalització dels quadres de les monges caputxines i la possibilitat de restaurar-los, així com gestionar dels hereus de Cristòfol Aicart, últim propietari de la que fou fàbrica del Comte d'Aranda, l'adquisició per el Museu de diversos objectes artístics, motlles, escultures i dibuixos que corrien el perill de desaparèixer. Dissortadament, tant esta gestió com la de la legalització dels quadres de les caputxines, no pogueren concloure feliçment.

L'any 1936, per Ordre Ministerial de 28 de Febrer d'eixe any, són remesos des del Museu del Prado de Madrid catorze quadres en concepte de dipòsit i per eixes mateixes dades s'estableixen rela-



Una de les sales de la ceràmica valenciana (segles XV-XVI), de l'edifici del carrer Cavallers, amb part del llegat artístic del Dr. Esteve Gàlvez. Foto Heredio

cions i contacte amb el covarxí D. Rafael Maria Forns Romans, catedràtic de la facultat de Medicina de Madrid i pintor, posseïdor d'una extraordinària col·lecció artística, el qual feia l'ofertament a la Diputació de donar tota la seua col·lecció.

Per dissort, i degut a problemes sorgits a conseqüència de la guerra i el posterior traspàs en 1939 del Dr Forns, el seu llegat no arribaria a Castelló fins 1941, i malauradament molt minvat respecte a les intencions originàries que tenia el donant.

A finals del mes de Maig de 1936, arribaven al Museu, també en concepte de dipòsit del Museu d'Art Modern dues obres escultòriques més - una d'Antoni Sola i l'altra de Carmel Vicent. Dos mesos més tard, el 7 de Juliol la Comissió Gestora de l'Ajuntament de Castelló, acorda cedir en dipòsit el llenços de Sant Roc i Isabel II.

Serà l'última incorporació normalitzada, donat que a partir de l'esclat de la guerra el Museu esdevindrà en receptacle de les obres procedents de les incautacions realitzades tant pel mateix personal del Museu, com dels Comitès Locals, Juntes de Recuperació, etc., i el 31 de Juliol, el Governador Civil notificarà al Museu que " el Señor Delegado de Bellas Artes, en Castellon, Don Ramon Gutierrez de los Santos, se

incaute de todos los objetos artísticos que estan en peligro y los ingrese en el Museo provincial ".

A partir d'eixa data el Museu es convertirà en magatzem de les nombrosíssimes obres d'art,- tant dels pobles de la província com d'altres zones de les terres de Terol -, que allí anaven arribant, essent fins i tot necessari, donada la gran quantitat de peces, retirar les pintures i escultures que eren la base del Museu. i adhuc davant la mancança de mitjos econòmics, la Diputació no tindrà més remei que recórrer a sol·licitar de les principals institucions castellonenques l'ajut econòmic per al bastiment de dos nous pavellons per soplujar tot el tresor comissionat com conseqüència de la guerra.

Tanmateix, la crítica situació no permeté cap nova construcció i davant la insuficiència dels tres pavellons del Museu, per albergar la extensa varietat d'objectes reunits, la Diputació, d'acord amb un escrit del Director del Museu, acordarà en sessió celebrada el dia 30 de Novembre, habilitar " la ex-iglesia del antiguo ex-convento de Dominicanos, por su capacidad, por su cercania al Museo y por su constante vigilancia ", com a magatzem d'obres d'art.

Amb la creació per O.M. de 29 de Maig de 1937 de la Junta del Tesor Artístic de la Província de



Claustre del nou Museu de Belles Arts. Al peu d'aquest xiprer es van dipositar les cendres del Dr. Esteve Gàlvez. Foto Heredio



Peces de pisa fina del comte d'Aranda, al nou Museu de Belles Arts. Foto Heredio

Castelló, la qual quedarà constituïda el 3 de Juny d'eixe mateix any, aquesta es farà càrrec de totes les obres custodiades en el Museu, la qual cosa comportarà el final del Museu

FUSIÓ DE LES COL·LECCIONS.

Després de la entrada de les tropes del general Franco en la ciutat de Castelló el 14 de Juny de 1938 i constituïda una nova Comissió Gestora en la Diputació Provincial, el 30 d'eixe mateix mes s'acorda reorganitzar el Patronat del Museu. A tal efecte es nomenen nous vocals i el 26 d'Agost es celebra sessió del Consell Permanent del Patronat del Museu Provincial, acordant-se designar a N'Àngel Sánchez Gozalbo i al Sr Castelló Segarra per redactar el catàleg dels objectes pertanyents al Museu de la Diputació.- havien estat destruïdes quasi totes les escultures puix sols en restaven 7 i de pintura havien desaparegut 10 llenços -, platejant-se també, davant la impossibilitat de tornar a utilitzar el que havia estat Museu, la recerca d'un local on poder instal·lar les obres, proposant el President que ben bé podria utilitzar-se la casa de Orfes de Sant Vicent, si bé aquesta idea no fructificà.

I així, durant l'any 1940, es realitzen diverses gestions a Madrid, tant per recuperar part dels fons que al seu dia, i per protegir-los, van estar traslladats al Prado, com per fusionar el Museu de la Diputació amb el Provincial de Belles Arts.

A darreries d'any, el 2 de Desembre, arriba per fi a Castelló i una vegada solucionats diversos assumptes legals, el llegat Forn. Aquest, com hem dit més amunt, arribarà, molt minvat, puix de les més de 300 obres que en origen tenien que entregar-se al Museu castellanenc, tant sols ingressaren 31 quadres, 8 escultures, un brodat, una consola i sis cadires.

Desestimada la casa d'Orfes, l'1 de Juliol de 1941 el President de la Diputació presentarà una moció en la qual proposarà que el Museu podria instal·lar-se en la antiga casa del Comte de Pestagua, a la Plaça de Maria Agustina, encomanant-se-li les funcions de conservador del Museu a Eduardo Codina.

Dissortadament, tampoc prosperaria la proposta i com en sessió de 19 de Setembre de 1942 la Diputació cedia a Auxili Social, per a l'establiment d'un Hogar Infantil, els terrenys i edificis on havia estat l'antic Museu, al Camí de la Mar, sols li restaven a la Corporació els locals de la seua seu en la plaça de l'Hospital. I allí, a partir de Febrer de 1943, començarien a traslladar-se tots els objectes, els quals es disposaren provisionalment, per a la seua millor ordenació, conservació i custòdia, en unes sales i dependències habilitades a l'efecte.

Des de 1943 a 1948 estigueren les obres dipositades en la Diputació, tant els fons propis de la institució provincial com els que pertanyien al Museu de Belles Arts, el qual en Abril de 1944 i després de la visita realitzada a la ciutat pel Director General de

Belles Arts, aleshores el Marqués de Lozoya, reempren el seu camí, nomenant-se tot seguit a Eduard Codina com director i creant-se el Patronat del Museu de Belles Arts de Castelló el 21 de Abril d'eixe mateix any.

Fins l'agost de 1948 estigueren les obres i el Museu en el Palau de la Diputació, deturant-se llavors totes les tasques de restauració iniciades, puix, amb motiu del bastiment d'un nou Palau per a la Diputació es traslladaren els objectes a l'Hospital Provincial, on en un dels seus pavellons es va instal·lar el Museu.

I allí va estar fins darreries de 1953, quan de nou retornà al Palau de la Diputació per ser instal·lat "en las salas que forman el entresuelo, parte derecha entrando, del nuevo Palacio de la Diputación Provincial, con entrada independiente desde el amplio zaguan de la casa".

Amb el pas del temps i degut a necessitats administratives de la Diputació, la superfície destinada a Museu anà reduint-se de mica en mica, el que farà que en la dècada dels setanta hi hagué un intent, convocant-se fins i tot un concurs a nivell nacional -, de bastir un edifici a propòsit per a Museu en el solar on avui hi és la piscina provincial. Però dissortadament no va estar fins 1980 quan, una vegada rehabilitada una antiga casa del segle XVIII en el carrer de Cavallers, el Museu, el qual havia vist substituït el

títol tradicional de Museu Provincial de Belles Arts pel de Museu de Belles Arts de Castelló per Decret de 5 de Març de 1971 -, podrà comptar amb un edifici propi.

I allí, sota la vigilància del nou director N'Eugeni Díaz Manteca, seran traslladades les obres i objectes, tant de propietat estatal, en 1968 reclamades pel Museu del Prado havien estat tornades una Diana i una Magdalena penitent, ambdues de Guercino, així com el llenç del Museu d'Art Modern "A l'abisme" de Cabrera Cantó -, com les de l'antic Museu Provincial i la col·lecció artística de la Diputació: col·lecció integrada per peces propietat de la Diputació i pels donatius Bou, Forn, i els més recents de Joan Baptista Adsuara (1975), Manuel Gozalbo Tolentino (1975) i germans Puig Roda-Alcàcer(1975).

La inauguració de la nova seu el 7 de març de 1980 esdevingué un succés a Castelló i des d'aleshores ençà, el Museu experimentarà un revifament sota la tutela de la Diputació, la qual prengué consciència del fet.

Els fons han augmentat considerablement, tant mitjançant l'adquisició per completar les distintes seccions del Museu que per la seua deficiència i pel que fa a exhibició de material resulten incompletes, com per donatius i llegats, com l'excel·lent del Dr. Francesc Esteve Gàlvez; s'han organitzat exposicions temporals tant al propi Museu com al Palau de

Aspecte d'una de les sales de la col·lecció pictòrica (segles XV-XIX), que comté peces dels primitius, així com una petita mostra d'orfebreria. Foto Heredio



la Diputació i en nombrosos pobles de la província; s'ha col·laborat amb distintes institucions culturals (ajuntaments, bisbat, ministeri, conselleria, etc.) i nombroses peces del Museu han estat cedides per a exposicions a més enllà dels nostres límits no tant sols provincials sinó nacionals. I fins i tot, una nova secció, la d'Etnologia, s'ha incorporat al Museu en 1983, la qual, donada la mancança d'espai en l'edifici del carrer Cavallers, es va instal·lar en un immoble del carrer Sanchis Abella de Castelló.

Eixa mancança d'espai expositiu, present des del mateix moment de la inauguració del Museu, comportà que hi hagué diversos intents de cercar una nova ubicació on assentar les col·leccions. I així ja en 1981, en redactar-se el projecte del Centre Cultural de la Província, que tenia que bastir-se en el solar de l'antiga Beneficència, a la Plaça de Fadrell, es contemplà la ubicació, sota una làmina d'aigua, i en dos soterranis, del Museu. Posteriorment, i abans de ser adquirida per la Generalitat Valenciana, fou la coneguda Casa dels Caragols, al carrer Major, on s'intentà traslladar el Museu i en 1990, i una vegada retornat a propietat de la Diputació el solar del que fou Col·legi Serra de l'Espadà, es redactà un ampli projecte per ubicar-lo allí.

Tanmateix, però, no serà fins 1998 quan, després de signar el conveni de col·laboració entre la Generalitat Valenciana i la Diputació de Castelló per realitzar el Projecte Cultural de Castelló -, la idea de bastir un edifici a propòsit per a Museu se concretarà i prendrà cos definitivament.

I tot seguit serà convocat un concurs d'idees a nivell nacional per elegir el projecte més adient, essent el guardonat el presentat pels arquitectes Lluís Moreno Mansilla i Emili Tuñon Alvarez, els quals han creat el solemne edifici que avui sopluga el Museu.

Un edifici d'acord a quatre grans blocs: públic (sales d'exposició permanent, amb cinc nivells que són travessats per una cascada de sales en doble altura que permeten una visió diagonal travessant tot l'edifici), semipúblic (oficines), treball (pavellons de restauració i arqueologia) i magatzem (soterranis). Tot estructurat al voltant del claustre i configurat amb una estructura de murs buits i lloses de formigó blanc alleugerat amb porexpan, amb els paraments

interiors de formigó blanc i tancament exterior amb un mur d'inèrcia invertida; a l'interior de formigó blanc i a l'exterior aïllat amb un acabat metàl·lic a base de panells de fundició d'alumini reciclat.

Aquesta nova, i possiblement ja, definitiva seu, la qual compta amb una infraestructura de cinc amples sales de exposició permanent, una de exposició temporal, magatzems que asseguren una adient conservació, oficines, biblioteca, arxiu, auditori, gabinet didàctic, sala de conferències, etc., permet configurar el Museu de Castelló com un centre cultural obert, el qual impulsa tant la investigació i la conservació del patrimoni artístic, com l'estudi de la tradició i de la història cultural de les nostres terres.

BIBLIOGRAFÍA

BALBAS CRUZ, J.A. "El Museo Provincial" en *El Libro de la Provincia de Castellón*. Castelló 1892 (Reedició facsimil de la Caixa d'Estalvis i Mont de Pietat de Castelló. Castelló 1981) pp 336-337.

CODINA ARMENGOT, E. *Inventario de las obras del Museo Provincial de Bellas Artes y de las Colecciones de la excelentísima Diputación de Castellón*. Castelló, 1946

DIAZ MANTECA, E. *Guia del Museo de Bellas Artes de Castelló*. Castelló, 1984

HUGUET SEGARRA, R. "El Museo Provincial de Castellón" *Almanaque de Las Provincias para el año 1914*. València 1914, pp 201-204

OLUCHA MONTINS, F. "Unes notes sobre el Museu provincial de Belles Arts de Castelló", *Estudis Castellonencs*, nº 8, Castelló, 1998-1999, pp 637-655

OLUCHA MOTNINS, F. "Museu de Belles Arts de Castelló", *Castelló Festa Plana*. Castelló 2001, pp 29-37

TORMO MONZO, E. "Visitando nuestras colecciones. Museo Provincial de Castellón de la Plana" *Boletín Sociedad Española de Excursiones*, Tom XXIV, Madrid, 1916, pp 247-252