

DE L'AGULLA AL FERMALL I LA SIVELLA

per Jaume Torres i Gros

Després d'haver fet la descripció de les guaspes d'espasa, als *Quaderns de El Pregoner d'Urgell* núm. 31 (2018), i de les guaspes de cinturó, als *Quaderns de El Pregoner d'Urgell* núm. 32 (2019) aquest cop faig l'estudi del desenvolupament de l'agulla i el fermall de la sivella de cinturó.

A l'edat del bronze, apareixen les agulles metàl·liques substituïnt les agulles d'os i fusta, amb un metall dur acabat en punta fina. I en l'edat del ferro, ja s'utilitzava aquest metall per a fabricar-les. Les agulles ja eren molt més fines, i eren utilitzades per teixir a mà per unir dues o més peces de roba. El mateix succeï amb els fermalls o fíbules i sivelles.

El fermall o fíbula són agulles imperdibles que enllaçaven robes no cosides (amb forma d'arques de botó) passant a ser d'ús personal per vestir, i a la vegada s'utilitzava com a ornament decoratiu.

Els orígens són preromànics a les cultures anomenades de Tène I i II, a Grècia, a Fenícia i traspassaren el Mediterrani fins a les penínsules Ibèrica i Àtica. Aquestes fíbules començaren a ser utilitzades com a ornament de moda i també les usaren els pobles indoeuropeus a la primera edat del ferro. Mil anys aC se'n troben a les necròpolis, freqüentment embolcallant els difunts.

Les fíbules o fermalls, a la cultura ibèrica, van ser abundants en forma d'arquets, fins que es dissenyen de forma circular o anul·lar, semblant al botó anomenat "Hispànic". Tot i així, durant el període de l'imperi romà el seu ús va ser escàs. El seu ús torna amb les invasions centre-europees, són les conegudes fíbules visigodes que es posen a les sivelles dels cinturons, i que també eren utilitzades en sabates i corretges en general.

L'inici de l'ús de les sivelles sembla que fou entre Grècia i Roma, i més tard és introduïda a la península ibèrica, com a fermalls de cinturó i es desenvolupa



amb placa rectangular articulada, de bronze. La cara visible és decorada amb ornaments artístics, d'origen sempre dubtós, segurament ostrogot o visigot, entre els segles V al VII aC. Però malgrat les estretes similituds amb les anomenades “Hispaniques”, les sivelles atribuïdes segons decoracions d'art abstracte inspirades i procedents de la península ibèrica, i de grans proporcions, traspassa límits arribant a la Narbona ibèrica (França) amb semblances amb algun taller artesà de Llenguadoc, al nord d'Itàlia, al segle VI i així fins l'arribada de la nova invasió islàmica al segle VII, que es transformà en la sivella guaspa de cinturó, que adapten els cristians, ara sivella i guaspa com explico a l'estudi anterior als segles X al XIV dC.

La sivelles, des de l'antiguitat, tenen un simbolisme amb els ornaments artístics que ens transporta al simbolisme de les civilitzacions. La clàssica grega, de les illes de Milòs de l'edat del bronze, té representacions de figures allargades en forma d'agulles d'un cos emmantellat sense braços, amb un peu, o difunt o exvot de record per un ser humà ja absent; entre elles les figures femenines, referent semblant a la “Deessa Mare”, són estilitzades, forma característica de “violí” que s'identifica com ser una divinitat Mare i origen de la fecunditat humana, que aquella civilització fa uns 3000 a 2000 anys aC s'establí al Mediterrani des de l'Egeu o arxipèlag de les Cíclades; d'aquesta forma apareixen les agulles ara tija, fetes d'unió central de la sivella i cinturó, romanes, visigodes, islàmiques i cristianes.

Per les nostres contrades foren els íbers “Ilergetes” que utilitzaren fermalls amb varietats d’estils d’arquet, a destacar els decorats amb símbols mítics religiosos com era el llop, com a voler tenir la força d’aquest animal feroç, i protectors personals o de la seva tribu, com aniran veien formats, amb aquestes característiques. També apareix un altre animal simbòlic: la serp, enfrontats de cara amb dos caps que també representen la força, de l’animal del cinturó, símbol portant a l’arquet sivella del cinturó, formant part entre l’ornament decoratiu molt freqüent a les sivelles, durant molts segles a més de la tija aquesta de cap de serp.

D’aquests formats prendran vida artística amb forma de tija de les sivelles visigodes; també pren simbolisme semblant el cap de serp, o el penis masculí representat amb singular característiques del rèptil, origen de nombroses reaccions mite-religioses univalents enfront de l’animal; el verí que representa la força fins “la serp del Paredís” la serp del cinturó de la divinitat Atenea, de la guerra i del comerç i d’immortalitat o bé altres símbols. Per la seva forma s’integra en els cultes fàl·lics el “Penis masculí”, i adquireix uns símbols regeneradors i medicinals; hom defineix la serp plegada en volta quan es mossega la cua fent un arquet en forma de sivella, molt clàssica, utilitzada des de l’edat mitjana.

Catalogació de les Agulles, evolució al fermalls i a la sivella de Cinturó en tres grups de peces, segons les seves diferències d’ús i formes d’ornaments.



- 1) Agulla de Cap, gran de l’edat del Bronze. falta tija i de gran gruix.
Mida: 2 mm x 2,5 mm x 0,3 mm.
Agulla de Cap gran de bronze, semblant a l’anterior, falta tija. I tija sense cap.



- 2) Agulla de bronze, llarga, amb forat per passar el fil.
Mida: 8 x 0,3 x 2 mm gruix



- 3) Agulla de ferro, sense forat per passar el fil.
Mida: 5,4 x 03 x 0,1 mm gruix

- 4) Agulla de bronze ibèrica, cap decorat amb un colom, símbol femení.

Mida: 20 x 20 x 0,8 mm gruix.



- 5) Fermall o fíbula de bronze, gruixuda, d'arquet, ornament format. Cap de serp que es busca la cua, a la part més gruixuda; a la prima s'hi troba l'anella on sortia l'agulla.

Mida: 44 x 18 mm.



- 6) Fermall de bronze, format d'arquet, sembla ibèrica fenícia, format gran i decoració amb ratlles horitzontals.

Mida: 48 x 20 mm.



- 6b) Fermall de bronze, d'arquet amb decoració semblant a l'anterior, format mitjana llarga amb franges.

Mida: 50 x 27 x 2 mm de gruix.



- 6 c) Fermall de bronze d'arquet semblant a l'anterior.

Mida: 46 x 15 x 2 mm gruix





- 7) Fermall de bronze, tipus fenici representa la serp, desigual, tota ella gruixuda.

Mida: 38 x 16 x 8 mm. gruix



- 8) Fermall de bronze d'arquet, semblant a l'anterior, fenícia, amb dos caps en forma de flors i gruixuda, decoració desigual amb punts.

Mida 33 x 17 mm. de gruix



- 9) Fermall de bronze circular, íber. "Hispànic", d'arquet alçat, on per sota traspassà l'agulla.

Mida: 18 x 3 mm de gruix, arc central 4 mm alçada.



- 10) Fermall de bronze ibèric, cap de llop ben treballat artísticament i falta l'arquet, i l'agulla que enllaçava amb la boca, té simbolisme Ilergeta.

Mida: 40 x 7 x 7 mm.



- 11) Fermall de ferro, ibèric, cap de llop, esquemàtic i pla i falta l'agulla; sembla que és Ilergeta com l'anterior.

Mida: 46 x 12 x 12 mm.

- 12) Fermall de bronze, ibèric, d'arquet alçat sota l'agulla (sembla imitació); peça, acabat en angle recte, per enllaçar la roba a la vegada, ornament o element decoratiu.

Mida: 4 x 8 x 2,3 mm.



- 13) Fermall de bronze, ibèric forma de "T". amb arc, amb punts decoratius de punts gran.

Mida: 0,55 x 033 mm.

13 b) Fermall de bronze, ibèric, forma de pal amb punts decoratius a les puntes grans. Mides: 75 x 33 mm; 45 x 38 mm; 38 x 28 mm.



- 14) Fermall de bronze romà, forma de vuit, decoració d'una serp corbada ben feta, la pell amb el seu anvers i revers.

Mida: 40 mm de llargada



- 15) Fermall de bronze visigot, d'arquet, segle V al VII. Decoració reixat de ratlles forma de "T", hi falta agulla.

Mida: 0,53 x 0,30 mm.





- 16) Sivella de bronze romana, d'arquet, segle V al VI, amb tija en forma de violí, penis o divinitat mare.

Mida: 25 x 28 mm.



- 17) Sivella de bronze romana-visigoda, arquet amb caps de serp, forma de ronyó o semi tija tipus serp.

Mida: 38 x 34 mm.



- 18) Sivella de bronze romana-visigoda, placa o guaspa semblant als ronyons, falta sivella amb una ratlla gruixuda a la cara visible.

Mida: 43 x 22 x 2 mm.



- 19) Sivella de bronze quadrada, tija de ferro, celta-visigoda de ronyó, allargada amb tres reblons amb punt i circumferències.

Mida: 750 x 330 x 2 mm.



- 20) Sivella de bronze, quadrada, forma placa, tija forma deessa o violí, revers 2 reblons.

Mida: 50 x 24 x 2 mm.

- 21) Sivella de bronze quadrada, visigoda, petita, de sabata, decoració esquemàtica format de cèrcol o vulva femenina.

Mida: 36 x 16 mm.



- 22) Sivella de bronze, d'arquet, amb placa visigoda petita, decoració esquemàtica final forma de globus, sembla l'arbre de la vida sota dos ulls, a les bandes dues palmetes vegetals tres reblons.

Mida: 42 x 25 x 2 mm.



- 23) Sivella placa de bronze visigoda, tipus petita, sense sivella decoració esquemàtica final sembla un globus o vulva femenina com l'anterior gran amb 2 rebons sortits anvers.

Mida: 50 x 20 x 2 a 3 mm.



- 24) Sivella placa de bronze visigoda, sense la sivella, tipus mitjà, sense sivella ni tija amb decoració esquemàtica amb tres reblons, acabat circular.

Mida: 55 x 22 x 2 mm.



- 25) Sivella placa de bronze visigoda gran, sense sivella ni tija amb decoració esquemàtica, acaba com l'anterior circular amb onze punts grans sobresortits a les bandes, revers tres reblons.

Mida: 70 x 30 x 3 mm.



- 26) Sivella i placa de bronze, tipus mitjà, visigoda amb decoració esquemàtica acaba circular amb un punt rodó i dins dos quadrats amb creu de Sant Andreu, dins final flor, la tija tipus penis decorada amb ratllat ziga-zaga, amb dos reblons interiors.

Mida: 74 x 20 x 2 mm.



- 27) Sivella placa de bronze tipus gran, visigoda amb decoració esquemàtica, acaba amb un gran cercle dins un cercle solar; a la part plana de la placa, cònca, dos ulls solars; amb tres reblons al revers.

Mida: 75 x 28 x 2 mm.



- 28) Sivella placa gran de bronze, gran, falta sivella quadricular, visigoda amb decoracions esquemàtiques abstractes o de cercle horitzontals i punts sortints; revers amb tres reblons.

Mida: 84 x 33 x 2 mm.



- 39) Sivella de globus de bronze, triangular tipus Llombart, petita amb decoració, central amb flor esquemàtica, sense reblons.

Mida: 33 x 22 x 2 mm.



- 30) Sivella de bronze, petita visigoda, forma d'àncora, sense decoració ni reblons, decoració llisa.

Mida: 30 x 15 x 15 mm.



- 31) Sivella de bronze petita, tipus visigoda, allargada quadrúpeda, amb tres reblons.

Mida: 34 x 18 x 2 mm.



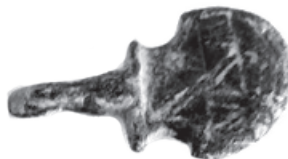
- 32) Tija de sivella visigoda i ibèrica, símbol heràldic “Cérvol”, format “Violí”, amb rebló revers.

Mida: 44 x 20 mm.



- 33) Tija de sivella visigoda ibèrica, decorada amb una franja horitzontal amb triangles, símbol femení, amb reblons al revers.

Mida: 38 x 23 mm.



- 34) Tija de sivella visigoda, format decoratiu, abstracte, gran flor, amb rebló a l'anvers.

Mida: 44 x 20 mm.



- 35) Tija de sivella llombarda, segle VII, amb decoració d'un nus encreuat, germànic, finat forma com d'escut.

Mida: 37 x 20 mm.

