



Rafael Huerta maestro y escultor

Por

José M^a Muruzábal del Solar

PREGÓN SIGLO XXI

ASOCIACIÓN CULTURAL NAVARRA DESDE 1943

número 58 — Suplemento
enero de 2021

PREGÓN SIGLO XXI

Revista navarra de cultura desde 1943

DIRECCIÓN: **M^a José Vidal Errasti**

CONSEJO EDITORIAL: **Juan José Martinena Ruiz, José M^a Muruzábal del Solar, José Miguel Iriberry, M^a José Vidal Errasti, José Javier Viñes Rueda.**

EDICIÓN: **S. C. Peña Pregón**

www.pregonnavarra.com

PRESIDENTE: **José M^a Muruzábal del Solar**

COORDINA: **Javier Igal Abendaño**

IMPRIME: **Gráficas Xavier**

DEPÓSITO LEGAL: **NA 2033—1993**

ISSN: **1969—1161**

ISSN 1696-1161



9 771696 116061

“Esta obra ha contado con una subvención del Gobierno de Navarra concedida a través de la convocatoria de Ayudas a la Edición del Departamento de Cultura, Deporte y Juventud”

“Lan honek Nafarroako Gobernuaren dirulaguntza bat izan du, Kultura, Kirol eta Gazteria Departamentuak egiten duen Argitalpenetarako La-

SUMARIO

1. Introducción	2
2. Periplo biográfico	3
3. La producción estética de Rafael Huerta	7
3.1 El estilo de Rafael Huerta	7
3.2 La temática de su obra	8
4. Obras significativa: escultura pública y religiosa	15
4.1 Arco del Triunfo de Moncloa	16
4.2 Sagrado Corazón	17
4.3 Sagrado Corazón	18
4.4 Monumento a Ataulfo Argenta	19
4.5 Cristo crucificado	20
4.6 Relieves de Nuestra Señora del Juncal	21
4.7 Cristo crucificado	22
4.8 Cristo crucificado	23
4.9 Monumento al pastor	24
4.10 Mujer	25
4.11 Rebotando del revés	26
4.12 Mujer dormida	27
4.13 Monumento al encierro	28
4.14 Nicasio Landa	29
4.15 San José María Escrivá de Balaguer	30
4.16 Monumento al Doctor Arazuri	31
4.17 Monumento a Margarita de L'Aigle	32

1. Introducción

Dentro de lo que acertadamente Francisco Javier Zubiaur define como “la segunda generación de escultores navarros”¹ existe una serie relativamente larga de nombres, dado que se trata de un momento de auténtica eclosión de la escultura en nuestra Comunidad. Aquí conviven artistas que han trabajado la figuración, dentro de maneras más o menos tradicionales, como Rafael Huerta, Antonio Loperena² o José López Furió³, junto a otros que han experimentado caminos de expresión artística más novedosa, como son los nombres de José Ulibarrena, Manuel Clemente Ochoa, José Antonio Eslava o Jesús Alberto Eslava, por citar únicamente a algunos de ellos. Estos últimos artistas han tratado de extender en nuestra tierra, dentro del arte escultórico, las nuevas corrientes estéticas, incluida la abstracción. Todos estos artistas nacen en torno al final del primer tercio del siglo XX, años veinte – treinta, y desarrollan su labor estética en la segunda mitad de dicha centuria, adentrándose en el siglo XXI. Se trata de la gran generación escultórica del siglo XX, la que toma el relevo a los pioneros de la escultura en Navarra en la Edad Contemporánea.

En el trabajo que desarrollaremos a continuación vamos a tratar de acercarnos al periplo vital y la obra de uno de los artistas de esta generación, Rafael Huerta Celaya. En su persona se unen dos facetas muy destacadas. La primera, la de profesor de Artes y Oficios, primero



Rafael Huerta ante su autorretrato escultórico en el Monumento al Encierro de Pamplona.

en la Escuela de Corella y posteriormente en la Escuela de Pamplona, de la que llegó a ser director. Su magisterio artístico se extiende durante más de 40 años, colaborando en la formación de buena parte de los artistas navarros posteriores. Su segunda faceta es la de creador artístico, algo que no dejó de practicar durante más de 60 años, hasta bien entrado ya el siglo XXI. Su obra, centrada en su tierra de adopción, Navarra, es extensa e importante, siempre apegada a unas formas figurativas y clasicistas de indudable nivel estético. Es, además, autor de uno de los monumentos escultóricos más caracterizados de Navarra, como es el Monumento al encierro de Pamplona. Esperamos que las siguientes líneas redunden en un mayor conocimiento de la figura y la obra de este artista navarro y ayuden a ubicarlo en el lugar que le corresponde dentro de la nómina de los artistas plásticos navarros de la Edad Contemporánea.

1. Francisco Javier Zubiaur Carreño, “Escultores navarros”, en *El Arte en Navarra*. Diario de Navarra, Pamplona, 1994.
2. José M^a Muruzábal del Solar. Antonio Loperena. “Escultura pública e imaginaria religiosa en Navarra”, en *Revista del Centro de Estudios Merindad de Tudela*, 13, 2005, 159-187.
3. Thais Rodés Sarrablo. Talleres retablistas e imaginaria sacra contemporánea en Pamplona y su cuenca (1890-2018). Tesis doctoral en la Universidad de Navarra, 2019. Inédita.
4. José M^a Muruzábal del Solar y José M^a Muruzábal del Val. “La escultura pública de José Luis Ulibarrena en Navarra”, en *Pregón Siglo XXI*, 24 y 25, 2004-2005.
5. Ángel Aguirre Baztán. Clemente Ochoa, escultor. Promociones y publicaciones universitarias. Barcelona, 1990.
6. José M^a Muruzábal del Solar y José M^a Muruzábal del Val. “José Antonio Eslava, escultor”, en *Pregón Siglo XXI*, 26, 2005, 49-55.
7. José M^a Muruzábal del Solar y José M^a Muruzábal del Val. “La escultura pública de Alberto Eslava en Navarra”, en *Pregón Siglo XXI*, 30, 2007, 70-74.

2. Periplo biográfico

Rafael Huerta Celaya⁸ es un artista plástico, vizcaíno de nacimiento, pero navarro de adopción dado que vive y trabaja en esta Comunidad desde hace más de sesenta años. Nació en Bilbao el 24 de diciembre de 1928, hijo del conocido escultor vasco Moisés Huerta⁹. Su juventud transcurre en la capital vizcaína, en la que residía su padre que en los años veinte había ubicado su estudio allí. En Bilbao cursa sus estudios primarios para pasar posteriormente por la Escuela de Artes y Oficios de Bilbao, en la primera parte de la década de los años cuarenta. Su temprana vocación artística fue secundada, cuidada y dirigida por su propio padre que, además, es su primer maestro. Una de sus hermanas reside en Mérida, donde fallecería su padre; estuvo casada con el Sr. Bazán, siendo padres del conocido historiador del arte, profesor de la Universidad de Extremadura, Moisés Bazán de Huerta.

En el año 1946 Rafael Huerta se traslada a Madrid para cursar estudios en la Escuela Superior de Bellas Artes donde obtuvo el título el año 1951, en la especialidad de escultura, con mención especial dado su brillante expediente. En su ingreso obtuvo el número uno. Rafael Huerta conserva varios de los dibujos que realizó en la citada escuela, las típicas "academias", que demuestran el gran dominio del dibujo que tenía en aquel momento de plena juventud. Ya en esta época de aprendizaje dio sobradas muestras de su capacitación para el arte escultórico. En la citada Escuela consolidó su estilo figurativo y tradicional, siguiendo la estela de las formas estéticas de su propio padre. En Madrid, siendo muy joven aún, trabajó en diferentes e importantes proyectos, iniciándose su interés por la escultura monumental. Posteriormente acabará reali-

zando, junto con su padre, el friso del Arco del Triunfo de la Moncloa en Madrid y, ya en solitario, el conocido Monumento a Aulfo Argenta en Castro Urdiales. El año 1954 obtuvo una Tercera Medalla en la Exposición Nacional de Bellas Artes por su obra *Las generaciones*.¹⁰ Su formación, por tanto, se realiza primero de la mano de su padre y posteriormente en contacto con el arte escultórico, de carácter figurativo y clasicista, que domina el panorama madrileño de mediados del Siglo XX.

A pesar de sus progresos para la pintura, y del consejo de algunos de sus profesores que lo veían especialmente dotado para el dibujo y la pintura, Rafael Huerta sintió que tenía que dedicarse a la escultura. Él mismo lo manifestaba así: "quizás el momento que marcó con mayor claridad mi vocación hacia la escultura fue cuando visité acompañado mi padre, Moisés Huerta, el Museo de Reproducciones Artísticas de El Parque del Retiro de Madrid. Desde entonces ya no se preocupó más por adivinar cual podía ser el porvenir de su hijo y pronto me desenvolvía dibujando con entusiasmo en las dependencias del Casón del Buen Retiro"¹¹. En esos años, comienzos de la década de los cincuenta, se instala ya en Madrid, en un pequeño y coqueto estudio en la zona del Rastro. Allí comenzó a tallar retratos en mármol e hizo la obra de la Exposición Nacional de Bellas Artes, de 1954. También por esa época data el proyecto de relieves para la Basílica del Valle de los Caídos de Madrid, que inició por su amistad con el arquitecto Diego Méndez. El propio artista los describe así:

"Empecé a trabajar en la elaboración de cuatro relieves de setenta y cinco metros cuadrados cada uno, que irían emplazados en la cripta del Valle de los Caídos, tallados en piedra de Calatorao. Tra-

8. Parte de los datos biográficos y artísticos han sido obtenidos en entrevista con el propio escultor, en su casa estudio de Badostain (Navarra), acompañado del buen amigo José Javier Viñes, en julio de 2020. En ese estudio conserva parte notable de su producción, dibujos, esculturas, bocetos y pinturas, expuestas en un magnífico espacio preparado al efecto.

9. Moisés Huerta (1881-1962). Estudió en Bilbao, Madrid y Roma. Profesor en Bellas Artes de Madrid. Académico de San Fernando y de la de Historia. Destacado escultor de su época. Ver: M. A. Marrodán, *La escultura vasca*. LGEV. Bilbao, 1980. M. Bazán de Huerta. *El escultor Moisés de Huerta*. BBK. Bilbao, 1992.

10. En varias entrevistas, Rafael Huerta asegura que su padre convenció al tribunal de la exposición Nacional para que no le concedieran una 2ª medalla, sino la 3ª, alegando que su hijo era aún muy joven.

11. Federico Irujo Martínez, "Rafael Huerta Celaya. La escultura monumental más allá del encierro", en *Pregón Siglo XXI*, 35, 2009, p. 28.

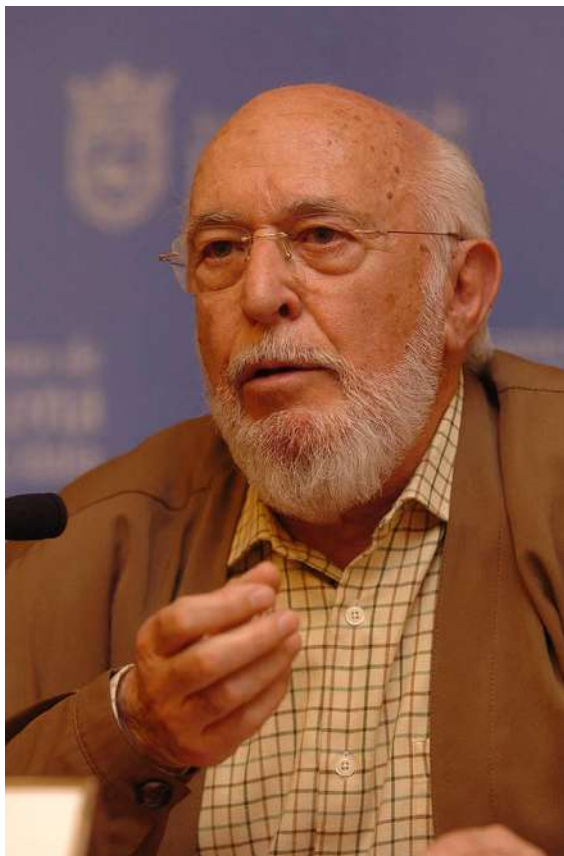
bajé incesantemente durante un año y tras ese tiempo hablé con el arquitecto para pedirle que se reconociera económicamente mi trabajo. Al no poder seguir sin percibir ayuda económica, tuve que dejarlo perdiendo así la oportunidad de hacer la obra monumental de mi vida".¹²

De esos relieves se conservan dos interesantísimos bocetos en el estudio del pintor, titulados *Asesinato de religiosos* y *Cuartel de la Montaña*; ambos tienen unas medidas de 100 x 300 cm cada uno. Este es uno del proyecto de ocho relieves que se iban a ejecutar a 75 metros cuadrados cada uno. Algunos relieves llegaron a ejecutarse realmente por Rafael Huerta y se localizaban, hace años, en una sala del Palacio Real de Madrid.

El año 1952 comienza su relación con Navarra ya que obtiene una plaza de profesor de modelado en la Escuela de Artes y Oficios de Corella, contando con 24 años de edad. Su padre, que tras la guerra civil había obtenido la plaza de profesor en la Academia de San Fernando, le insistió en que se presentara a esa plaza. En esa ciudad de la Ribera de Navarra, cercana a Tudela que era el principal núcleo industrial y de población de la zona, se había creado una Escuela de Artes y Oficios por el empuje de José Luis de Arrese¹³, ministro de régimen y hombre fuerte de Falange en aquellos años. En el mismo momento obtuvo plaza el pintor

José María Ascunce, profesor de dibujo artístico y pintura, naciendo entre ambos una profunda amistad de décadas.¹⁴

La Escuela de Artes y Oficios Artísticos de Corella se había fundado el año 1950. Durante los doce primeros años funcionó como un Centro Oficial de Enseñanzas Artísticas, aunque no se expide título oficial alguno, solamente una



Certificación Administrativa de los estudios o prácticas realizados. Algunas de las asignaturas eran: Dibujo Artístico y Lineal, Historia del Arte, Ebanistería, Corte y confección, Derecho usual, Cerámica, Bordados y encaje, etc. A partir de 1963, se crea el nuevo plan de estudios por el que se establece que los estudios artísticos constarán de cinco Cursos de Escolaridad (tres de ellos comunes más dos de Especialidad). Una vez aprobados éstos, y superada la prueba de reválida, se obtenía el *Título Oficial de Graduado en Artes Aplicadas*, en tres especialidades diferentes.¹⁵ De esta época en

Corella procede una disputa que mantuvo con M^a Ángeles Mezquíriz a causa de la recogida de materiales cerámicos por la zona de la Ribera de Navarra que el escultor hacía con sus alumnos de la Escuela de Corella. Rafael Huerta afirma que M^a Ángeles Mezquíriz, como directora del Museo de Navarra "se debió de ofender tanto que, como represalia, siempre evitó adquirir ninguna obra mía para el Museo".¹⁶

12. Federico Irujo Martínez. Op. Cit. p. 29.

13. José Luis de Arrese (Bilbao, 1905 - Corella, 1986). Arquitecto y político teórico del régimen franquista. Gobernador de Málaga, ministro secretario general de FET y posteriormente de vivienda, académico de San Fernando y de San Telmo. Ver: Enrique Pardo Canalís. "Don José Luis de Arrese", en Boletín de la Real Academia de Bellas Artes de San Fernando, 1986, 62. 6-11.

14. Acerca de ello, su relación en la Escuela de Corella, puede consultarse el artículo siguiente: Rafael Huerta Celaya, "Recuerdo íntimo de José María Ascunce", en Pregón Siglo XXI, 53, 2019, 13-17.

15. Para la citada escuela ver su página web: www.escueladeartecorella.com.

16. Federico Irujo Martínez. Op. Cit. P. 30.

17. VVAA. Escuela de Arte de Pamplona (1972-97). Ayto. de Pamplona. Pamplona, 1999.

Con ello se iniciará una larga carrera de docencia en el terreno de las Bellas Artes que se extenderá, siempre en Navarra, durante más de treinta y cinco años. En la Escuela de Corella permaneció entre los años 1952 y 1972. En esa fecha se trasladó a la Escuela de Artes y Oficios de Pamplona, en donde permaneció hasta su jubilación en 1989. Llegó a ser incluso director de esta institución docente¹⁷ y a él le tocó abordar el traslado de sede del centro a su asentamiento actual en la Calle Amaya de la capital navarra. Fue también promotor del surgimiento del bachillerato artístico en Navarra. Por las aulas de su magisterio ha pasado lo más destacado del arte navarro de los últimos tiempos, formando a la mayor parte de los escultores navarros de la segunda mitad del Siglo XX. En una excelente entrevista realizada en Diario de Navarra el año 1986, glosaba la labor de esta escuela y sus logros, los trabajos de cerámica y decoración, la necesidad del bachillerato artístico, las jóvenes promesas de la escuela, etc.¹⁸

De este hecho deriva también la trascendencia que Rafael Huerta tiene dentro del arte contemporáneo en Navarra (fotografía 1). El propio Rafael Huerta recuerda muy positivamente su paso por la Escuela de Pamplona y sus logros, con palabras como estas que recogemos a continuación:

*“Con esta escuela, que reunía profesores de prestigio, Pamplona cambió su escapatismo y su decoración de interiores, así como produjo un favorable revulsivo en la Pintura, los Idiomas y la Cerámica. Se impulsó los viajes de estudio por las principales ciudades europeas y, en pocos años, se llegó a reunir una ficha de las de cinco mil alumnos. Solo le faltó propagar lo que hacíamos tan silenciosamente”*¹⁹

En el terreno personal estuvo casado en primeras nupcias, en su época de estancia en Corella, fruto de cuyo matrimonio tuvo dos hijas. Posteriormente, contrajo segundas nupcias con Doña Manuela García Masana, catedrática en la Escuela Superior de Cerámica

de Manises, fallecida en febrero de 2019. Tras vivir en Corella y Pamplona, acabó instalándose en su casa estudio de Badostain; allí adquirió un ruinoso Palacio-Torre Cabo de Armería, que rehabilitó profunda y acertadamente. A la fecha de escribir este trabajo, continúa residiendo en dicho lugar, rodeado de sus libros, música, esculturas y dibujos. También hay que considerar que residió largas temporadas en la Comunidad valenciana, de donde procedía su segunda mujer.

Rafael Huerta no ha sido nunca un artista muy dado a las muestras públicas, exposiciones y eventos similares. Su primera exposición conocida es la que tuvo lugar en octubre del año 1957 en Bilbao (Sala Arte), acompañado por las pinturas de compañero José María Ascunce. El periodista navarro Miguel Ángel Astiz hablaba así de la exposición:

*“Presenta una colección de modelados en los que se ve, junto a una alta dignidad artística, el pálpito del creador que siente, sin duda el tema de los tipos y los juegos vascos que presenta: dos tipos, masculino y femenino, de dantzaris; un aizkolari, un representativo lequeitiano, un remontista, un levantador de pesos, un pelotari de cesta punta, un palista, un mútil lanzando la bola, otro tipo espléndido de Bermeo, un vasco rural con la piedra cilíndrica, otro levantador con la cuadrada, otro tirando de lado con una piedra de mil kilos y un grupo de aspecto monumental, pese a su tamaño, de arrastre de la piedra de Munguía por bueyes”*²⁰

La prensa navarra informa de las escasas ocasiones en que Rafael Huerta presenta su producción al público. El año 1971, presentan al autor como director de la Escuela de Artes y Oficios, exponiendo a la admiración del público un Santo Cristo de tres metros de altura aproximadamente; lo hizo en la iglesia corellana de Nuestra Señora de Rosario. La obra estaba destinada al convento de los Padres Capuchinos, de Hernani, quienes encargaron el trabajo.²¹ En octubre de 1979, mostró su obra escultórica en la Galería Parke 15 de Pamplona

18. África Azcona. “549 alumnos estudian en la Escuela de Artes y Oficios” en Diario de Navarra, 27 de enero de 1986, p. 35

19. Federico Irujo Martínez. Op. Cit. P. 31.

20. Miguel Ángel Astiz, “En Bilbao, una colección escultórica, nueva y buena, de tipos y juegos vascos”, en La Gaceta del Norte, 27 octubre 1957, p.8.

21. Diario de Navarra, 14 de mayo de 1971, 8.

na, regentada por los hermanos Echauri.²² Esta exposición se llevó a cabo junto a las pinturas de Joaquín Michavila. En septiembre de 1990 expuso en el Museo de Navarra su obra *Rebotando del revés*, antes de ser instalada en el pamplonés barrio de Echavacoiz.²³ Si que existe la participación de obra del escultor en diferentes muestras colectivas, que omitimos aquí por no hacer excesivamente engorrosa la relación. También la prensa navarra da noticia del homenaje que le tributaron a Rafael Huerta antiguos alumnos de la Escuela de Artes y Oficios de Corella el año 2007; recogemos la siguiente cita:

“Antiguos alumnos de la Escuela de Artes y Oficios de Corella se reunieron hace algo más de una semana para recordar su época de estudiantes. Todo estaba preparado para, además de la fiesta, homenajear al escultor Rafael Huerta, que fue profesor del centro durante 20 años desde su fundación en 1952 y que en las últimas semanas ha sido protagonista por la escultura del encierro que ha realizado para Pamplona. Precisamente estas labores impidieron a Huerta estar presente en la reunión Homenaje a Rafael Huerta, algo que se solventó el pasado domingo. El escultor se desplazó a Corella, donde, al verle, un grupo de

*exalumnos quiso acompañarle por la ciudad y comentarle el reconocimiento que tenían preparado. En pocas horas, repasaron con nostalgia y buen humor las vivencias del escultor en Corella, a donde llegó recién acabada la carrera tras obtener la plaza de docente de Modelado.”*²⁴

Da la sensación que en muchos momentos la labor docente que ha desarrollado Rafael Huerta, incluso con cargos de responsabilidad académica, ha oscurecido en parte su labor escultórica. Ciertamente, nunca ha dejado de trabajar la escultura, aunque quizás en los últimos tiempos su nombre ha saltado más a las páginas de los medios de comunicación a raíz de diferentes esculturas públicas que ha tenido ocasión de trabajar, como el conocido *Monumento al encierro* de Pamplona. Por otra parte, su obra escultórica, con su tono siempre elegante y clasicista, cuenta con muchos adeptos en la actualidad, y así se explican también los diversos encargos que le han llegado desde diferentes instituciones navarras. De esta manera, buena parte de la Escultura Pública que tiene instalada en Navarra, sino toda ella, obedece a estas características, tal y como pondremos de relieve en el último epígrafe de este trabajo.



Ascunce (derecha) y Huerta en sala de arte de Bilbao en 1957

22. Diario de Navarra, 12 de octubre de 1979, 26.

23. Diario de Navarra, 4 de septiembre de 1990, 25.

24. Diario de Navarra, 20 de febrero de 2007, 32 (edición Tudela).

3. La producción estética de Rafael Huerta

En el presente epígrafe vamos a presentar la producción estética de este autor, centrada básicamente en la escultura. No obstante, incluiremos otras producciones menos conocidas, como el dibujo o la pintura. Para la mejor comprensión de este apartado procedemos a dividirlo en una serie de epígrafes.

3.1 El estilo de Rafael Huerta

La escultura de Rafael Huerta, relativamente abundante para un hombre que compaginó la creación estética con la docencia, denota siempre un dominio técnico impecable, depurado, que se refleja en todas y cada una de sus realizaciones. Su obra ha mantenido siempre una línea figurativa y realista muy clara, partiendo de la tradición academicista y clasicista. Nunca se ha salido de esos parámetros, heredados de su primer maestro, su propio padre Moisés de Huerta, y de su aprendizaje en la Escuela de BBAA de Madrid. Se recuerda habitualmente una afirmación suya "la escultura debe dar sensación de humanidad y el arte figurativo de calidad precisa de unos conocimientos grandes de dibujo, de los conceptos"²⁵ publicada en la prensa. En un momento histórico, segunda mitad del siglo XX, en que muchos autores han desarrollado su obra en líneas estéticas mucho más avanzadas, e incluso dentro de la abstracción, Huerta ha sabido mantener en todo momento una línea y estilo fija y clara. Siempre ha tenido presente, y ha sabido desarrollarlo, en qué consistía su quehacer artístico.

Rafael Huerta ha sido un artista que ha defendido, a ultranza, además, la escultura figurativa, de resonancias clasicistas. No ha tenido pelos en la lengua para defenderla y criticar la obra abstracta. La prensa navarra recogía, por ejemplo, estas afirmaciones:

"Yo diría que se vuelve a lo figurativo, y la mejor prueba es que ahora, cuando vas a una fundición, tiene trabajo. Los "ismos" que te comentaba, en su mayoría, no ha pasado de ser cuatro chapas soldadas. El arte figurativo requiere una técnica de vaciado y fundición, unos conocimientos...los más tontos siempre han sido abstractos y el que sabía dibujar no elegía ese camino. Hombre, hay cosas abstractas que las entiendo y me gustan, pero a su amparo se ha hecho cosas muy malas".²⁶

Desde esos parámetros, sus realizaciones escultóricas transmiten siempre un gran expresionismo, que sin duda es su nota fundamental, además de una cierta monumentalidad. En primer lugar, expresionismo, ya que sus esculturas transmiten sentimiento, emotividad, impresiones. A este expresionismo ayudan bastante los temas que traslada al espectador, unidos muchos ellos al país, a las fiestas populares, a sus tipos definitorios, a su deporte, a sus oficios tradicionales, etc. En segundo lugar, monumentalidad ya que esas mismas obras rezuman grandiosidad, espectacularidad; y ello, independientemente del tamaño de las mismas ya que buena parte de su producción está realizada a pequeña escala, en tamaño reducido. Esta monumentalidad es cuestión del carácter que Rafael Huerta imprime en dichas obras.

Otra de las características fundamentales de su producción escultórica es el dinamismo que siempre transmite; no se trata de obras inertes sino todo lo contrario, de obras y figuras vivas que trasladan al espectador la sensación de que van a cambiar de posición en cualquier momento, de que se mueven. Y todo

25. F. J. Zudaire. "Un busto recordará al médico Nicasio Landa: el escultor Rafael Huerta es el autor de la obra que se ubicará en los jardines del Hospital de Navarra", en Diario de Navarra, 21 de marzo de 1999, p. 44.

26. F. J. Zudaire. Op. Cit. p. 45.

ello con absoluta normalidad, sin posturas forzadas o antinaturales. Estamos ante un realismo lleno de naturalidad, de espontaneidad y, porque no decirlo, de absoluta "normalidad".

Rafael Huerta ha sido un artista muy preocupado por transmitir noticia de su obra. Él mismo ha realizado un libro que podemos catalogar como "artesanal", en que recoge, de manera muy completa, su obra; el mismo se presenta con sugerentes comentarios propios. Del citado libro hizo una serie de ejemplares, que entregó a sus amigos más allegados.²⁷ Este libro, encuadernado en tela, está fechado en agosto del año 2009. En la presentación dice textualmente:

"Este catálogo tiene la intención de reunir mis trabajos artísticos con el propósito de facilitar su existencia a quien pudiera tener interés por conocerlos y, también, para mi propia satisfacción. La actividad profesional ha estado repartida, a partes iguales, entre el arte y la enseñanza artística, un inconveniente para las dos, pero el resultado lo considero satisfactorio...Al catálogo pretendo darle un carácter intimista, evitando desarrollar conceptos personales que tanto me aburro cuando me veo obligado a escucharlos. Y así, al no desear aleccionar a nadie, lo hago más atractivo a quien le basta con la contemplación. Únicamente me limito a hacer comentarios a pie de foto para quien quiera leerlos"²⁸

3.2 La temática de su obra

Rafael Huerta es autor de una obra bastante extensa, de muy variado género, amante del deporte, del folklore vasco y de los tipos del país, gran retratista, cultivador de la escultura pública y religiosa. Explicamos, a continuación, su producción escultórica en base a una ordenación temática que hemos realizado nosotros, tras catalogar y analizar la misma. Esta ordenación no tiene mayor propósito que intentar estructurar, de manera lo más comprensible posible para el lector, la escultura de Rafael Huerta.

3.2.1 Retratos

Dentro de la producción escultórica no podía faltar la ejecución de retratos. Estamos ante una obra extremadamente cuidada, esmerada y elegante, buscando el parecido físico y la caracterización psicológica de la persona en cuestión. Todas ellas están dotadas de un gran clasicismo. Parte de ella se ejecuta como bustos; podemos citar a modo de ejemplo el *Retrato de Zorion Oyárbide* (1973), *Pablo Lasterra* (hijo del pintor Jesús Lasterra), *Jesús Martiegui*, *el Romano* (1977), *Rosario González* (1979), *Tatay* (1982) (*fotografía 1*). Igualmente podemos incluir aquí los retratos con destino al Monumento al encierro y que debieron ser sustituidos por la polémica creada; nos referi-



Fotografía 1: Tatay

27. He utilizado el ejemplar que es propiedad de mi buen amigo José Javier Viñes, a quien agradezco su amabilidad en prestármelo para apoyar la realización de este trabajo.

28. Rafael Huerta: dibujos, óleos, esculturas. Libro del autor, 2009. Presentación.

mos al del corredor de los encierros, *Julen Madina* y al de *Ignacio Pérez Cabañas*, concejal del Ayuntamiento de Pamplona. También está ejecutado en busto el *Monumento a Nicasio Landa*, obra analizada en el capítulo siguiente.

Otro tipo de retrato se ejecuta a cuerpo entero. Las figuras de los *Monumentos a Aulfo Argenta* (1961), *José Joaquín Arazuzi* (2002) o el de *Margarita D'Aigle* (1971) son buenos ejemplos, que analizaremos dentro del epígrafe de la escultura pública del autor. Las características estéticas son similares a los retratos en busto, comentados anteriormente. Todos estos retratos denotan, por sí mismos, que estamos ante un artista magníficamente dotado para el arte escultórico.

3.2.2 Tipos vascos

La tipología de lo vasco está íntimamente ligada, como ya venimos comentando, a la producción escultórica de Rafael Huerta. Quizás estemos, junto a la escultura pública, en la obra más destacada y conocida de este autor. Se trata de realizaciones de un nivel estético excelente, dotadas de profundidad, caracterización y sentimiento. Entroncan de maravilla con la identificación, a nivel de folclore, de tipología rural o de deporte, de lo consustancial a lo vasco. Podemos destacar los títulos



Fotografía 3: *El Casero*



Fotografía 4: *El Remontista*

Encendiendo el pitillo (1974), *Sardinas frescas* (1974), *El lequeitiano* o *El Casero* (fotografía 3), *Segalari* (1973), *De romería* (1973) o *Uno de Bermeo*, todos ellos encuadrados entre la obra que representa a tipos populares vascos. También podemos incluir en esta temática el *Pastor de Idiazábal*, del que tratamos posteriormente en la escultura pública. En lo que se refiere al deporte, destacamos los títulos *Prueba de arrastre* (1952) (fotografía 2), *Con la piedra cuadrada*, *Piedra cilíndrica*, *Rebotando del revés*, que se encuadra también dentro de la escultura pública, *El Remontista* (fotografía 4) o *El Bolista* (1957).



Fotografía 2: *Prueba de arrastre*

No cabe duda que este tipo de obras han dejado muy satisfecho a Rafael Huerta. Los comentarios que se plasman en su libro así lo testimonian. A la hora de analizar *El lequeitiano* o *El Casero* (fotografía 3) indica "¿Cuándo se ha captado en escultura la fisonomía vasca de un modo tan profundo? Ni siquiera mi padre, que hizo *El mirón* para el Museo de Bilbao, superó este nivel. Y la afirmación la extendiendo a todos estos bocetos". En la obra titulada *Pescador vasco* añade, "basado en un dibujo que ya hemos visto, hecho en el puerto de Bermeo. Es un retrato que, a pesar de su pequeño formato, refleja la fisonomía exacta de aquel pescador ¡Cuánta personalidad! Recuerdo que cuando terminé y le di las gracias, su acompañante me dijo textualmente, con el acento inconfundible del vasco, *ipor eso se paga dos chiquitos!*".

3.2.2 Obra religiosa

Rafael Huerta trabajó bastante la temática religiosa. Dentro del siguiente apartado enumeramos sus realizaciones en iglesias o en obra pública. Algunas obras, allí analizadas, son el *Sagrado Corazón* de Corella o de Funes, los relieves de la *puerta de la Iglesia de Nuestra Señora del Juncal* en Irún, el *Cristo Crucificado* del Colegio del Pilar de Bilbao o de los *Capuchinos* de Rentería y la imagen de *San José M^a Escrivá de Balaguer*, localizadas en Valencia y Australia. Estas realizaciones si-



Fotografía 5 San José M^a Escrivá de Balaguer

guen las características generales de la producción escultórica del autor.

Además de ello existe un relieve representando a la *Virgen con el niño rodeada de ángeles*, para un oratorio de la Universidad de Navarra, que desconocemos si fue llevado a efecto. También, en el estudio del escultor, se conserva un relieve, realizado en escayola, con el busto de *San José M^a Escrivá de Balaguer* (fotografía 5).



Fotografía 6: *Via Crucis del Valle de los Caídos*

29. Rafael Huerta: dibujos, óleos, esculturas. Libro del autor, 2009, p. 10.

30. Ídem, p. 13.



3.2.4 Proyectos no realizados

En este apartado vamos a incluir una serie de proyectos escultóricos que no llegaron a culminarse. Rafael Huerta conserva, no obstante, las maquetas y/o bocetos en su estudio. A través de ellos, y de los comentarios que incluye en su libro, podemos conocer este tipo de proyectos, que entendemos tienen interés para completar la labor escultórica del autor.

Incluiremos, en primer lugar, el *Viacrucis del Valle de los Caídos de Madrid* (fotografía 6), al que nos referimos ya en el apartado biográfico. En segundo lugar, destacamos el *Monumento a Goya*, en Zaragoza. El proyecto que presentó Huerta era una figura de piedra de 5 metros de altura, ubicada en el centro de un estanque, con dos relieves laterales, que representaban escenas de *Los caprichos*. El proyecto iba firmado por los arquitectos Jesús Martitiegui, Juan Moya y Rafael Alonso. Se

conserva el boceto de la escultura. Finalmente, la obra escultórica fue ejecutada por Federico Marés. En segundo lugar, hacemos referencia al proyecto para el *altar mayor de la iglesia de los Padres Combonianos* de Corella. En el estudio de Rafael Huerta se conserva el boceto de un relieve representando a la Virgen María junto a San José. Finalmente, el retablo no fue adjudicado a nuestro artista.

Para la ciudad de Úbeda (Jaén), el escultor preparó el *Monumento al Balletero*. El proyecto de Huerta obtuvo el primer premio y consistía en la figura de un guerrero medieval, elevada sobre pedestal de piedra. En el estudio del artista se conserva el boceto de la figura, ejecutado en barro y fechada en 1962. El concurso se convocó, se adjudicó, pero finalmente no se llevó a efecto. Finalmente, destacamos el proyecto para el *Monumento a los abuelos* de Estella. Este proyecto estuvo muy adelantado e incluso fue anunciado en la

prensa navarra. En el estudio del artista se conserva el diseño completo, con un boceto del gran relieve central (fotografía 7).

3.2.5 Escultura varia

Referente a la escultura, finalmente nos referiremos a otro tipo de temática que presenta la obra de Rafael Huerta. Existen algunos relieves, como el titulado *Dos generaciones*, obra de 1952, con que acudió a la Exposición Nacional de BBAA de 1964. También podemos referenciar el título *Las Artes*, obra de 1958 y en paradero desconocido. Tenemos igualmente fotografía del título *Desnudo femenino*, relieve ejecutado el año 1970 para concurrir a la oposición de la plaza de modelado y vaciado, que le fue adjudicada después de 18 años en la Escuela.

Respecto de escultura exenta apuntamos el título *Tomando el sol*, boceto de pequeño ta-

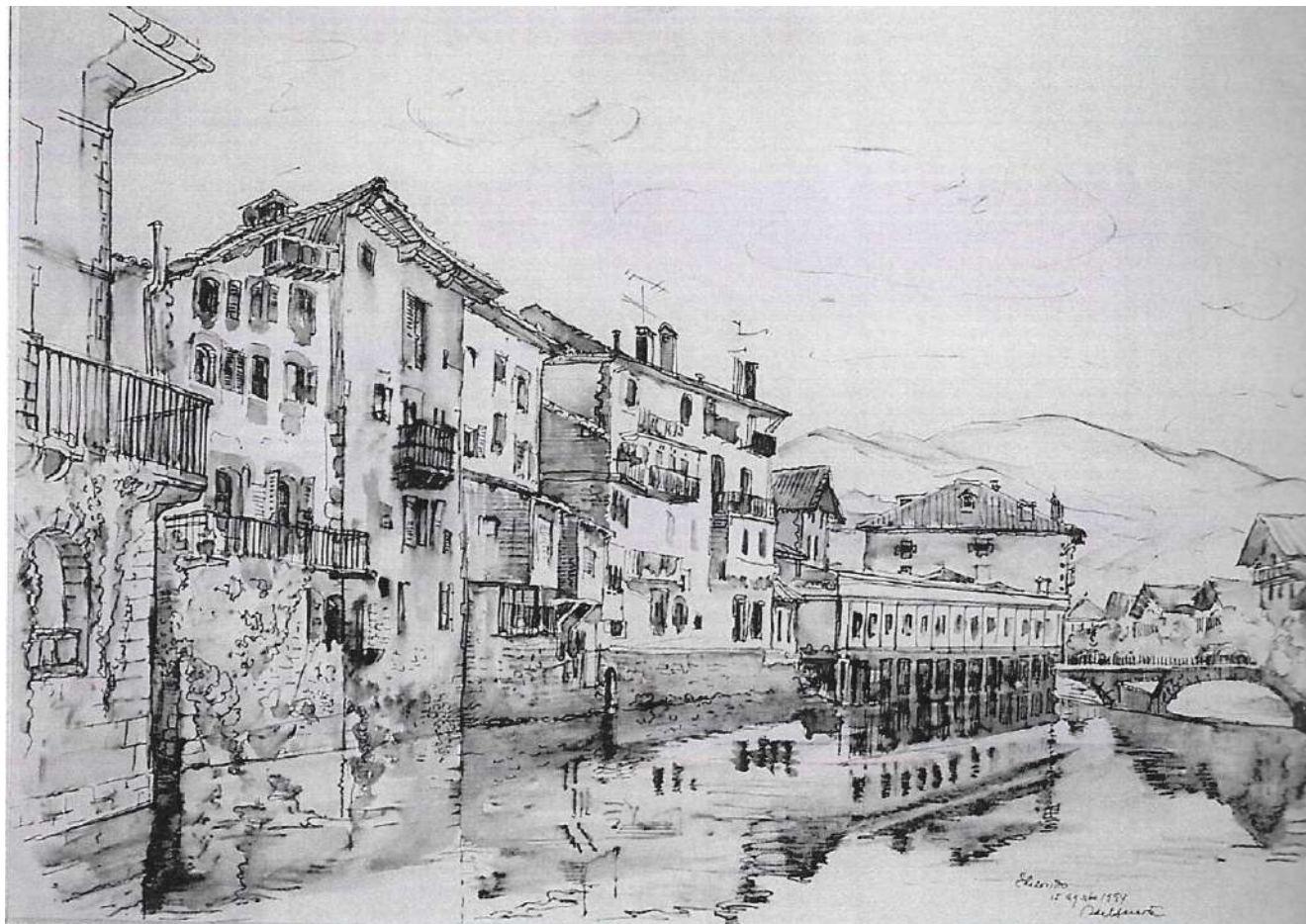
maño, representando una mujer recostada (fotografía 9). De esta escultura comenta Rafael Huerta en su libro "a pesar de ser un boceto tan pequeño da una impresión de una mujer que pesa, de volúmenes rotundos, sin necesidad de recurrir a la gordura elefántica que mortifica a la mujer y deja en ridículo a la escultura. Hay ejemplos ilustres". El título *Desnudo sobre la arena*, ejecutado el año 1977, es un desnudo femenino en compleja posición, difícil de ejecutar, pero resuelto con maestría notable. Interesante resulta el boceto titulado *Los amantes*, ejecución de 1976, que fue pensado para ubicarlo en uno de los jardines de la Plaza de San Francisco de Pamplona (fotografía 10). El título *Desnudo sobre la cama* es obra fechada el año 1976, dotando a la figura femenina de un magnífico estudio del cabello. Esta obra se llevó a cabo en tamaño mayor y figura analizada en el siguiente apartado de este estudio.

Fotografía 9: Mujer recostada



31. Ver: Diario de Navarra, 21 de marzo de 2014, p. 31.

32. Rafael Huerta: dibujos, óleos, esculturas. Libro del autor, 2009, p. 54.



3.2.6 Pintura y dibujo

Para finalizar la producción estética de Rafael Huerta nos detendremos en sus dibujos y pinturas, asunto muy poco conocido dentro de su obra. De entrada, en el estudio del artista se conservan diferentes dibujos al carboncillo de su ingreso en la Escuela de BBAA de Madrid y otros realizados durante su estancia en la misma. Todos ellos demuestran, sobradamente, el dominio técnico que ya tenía del dibujo desde joven. Con uno de ellos logró el número uno de entre 380 aspirantes para el ingreso. Otro, representando la *Venus de Milo*, fue presentado a concurso al finalizar su primer año de estancia en la Escuela y obtuvo un premio de mil pesetas, con lo que se compró el artista una bicicleta. Son obras de entre 1946 y 1949.

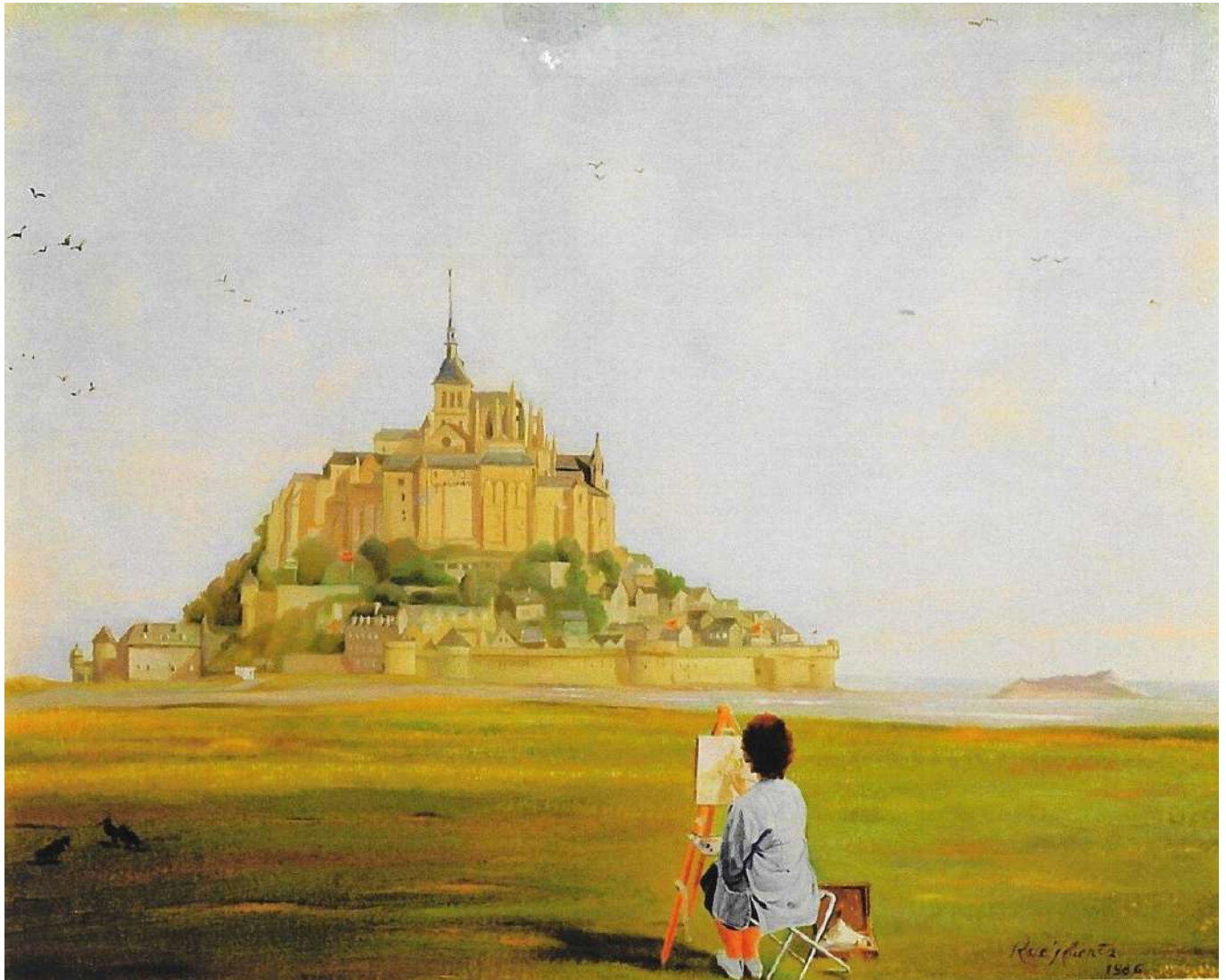
Existen, además, dibujos ejecutados como obra final, tipo paisajes y monumentos, que el artista realizaba frecuentemente para hacer mano, e incluso como simple motivo lúdico. Se conserva, en el estudio del artista, una serie magnífica de un viaje por Italia en 1991 y

otra serie de dibujos de Grecia, fechados en 1995. También existen números ejemplos de Cullera o de rincones de la geografía navarra (Gallipienzo, Auza, Elizondo -fotografía 11-, Guelbenzu, Los Arcos, Isaba, etc.). Todos ellos demuestran un dominio técnico extraordinario, con precisión, composición, sombreado, etc. Parte de los dibujos tienen también tratamiento a la acuarela. Igualmente, el dibujo lo ha utilizado repetidamente como elemento auxiliar de sus esculturas, como bocetos preparatorios. Prácticamente todas las esculturas realizadas tienen sus bocetos preparatorios que el autor conserva en su estudio. A pesar de tratarse de un material, digamos complementario o de trabajo, estamos ante obras de auténtico carácter.

Finalizamos la producción estética de Rafael Huerta con una breve alusión a la pintura. Se trata de una obra prácticamente desconocida dentro de la producción del artista. Tan solo un reducido grupo de amigos cercanos al escultor ha podido contemplar este tipo de cuadros, guardados en el estudio y residencia del artista. Estamos ante una producción realizada como elemento de disfrute personal del

autor, pero elaborada con un nivel estético considerable; ello demuestra que nuestro artista ha sido un creador muy completo. Básicamente son obras en formatos reducidos, realizadas en sentido figurativo, paisajes especialmente, con una técnica preciosista y minuciosa, casi de miniaturista. Ejemplifica-

mos la técnica con un cuadro muy querido por el escultor, *Isabel pintando San Michel*, obra de año 1986 y que representa a la pintora navarra Isabel Baquedano, compañera de Rafael Huerta en la Escuela de Artes y Oficios, pintando ante el célebre enclave francés (fotografía 12).



4. Obras significativas: escultura pública y religiosa

En el siguiente epígrafe vamos a detallar una serie de obras importantes en el quehacer estético de Rafael Huerta. Se trata de obras de carácter público, ubicadas en Navarra, Guipúzcoa y Cantabria. Además de ello, también incorporamos otras obras de temática religiosa, localizadas en diversas iglesias y conventos. De cada obra incorporamos una ficha con los datos básicos de la misma y la correspondiente fotografía. No nos cabe duda que todas esas obras son enormemente significativas en la trayectoria del autor y pueden servir, perfectamente, para comprender su estilo y su producción.

En lo que respecta a la escultura pública de Rafael Huerta en Navarra, ésta es bastante extensa, en número de obras y en cuanto a la cronología de las mismas. Toda esta obra pública se inscribe dentro de las características de la escultura del autor, siempre figurativas y gran virtuosismo formal y técnico, anteriormente comentadas. Se inicia en 1958 con el Sagrado Corazón de los Pasionistas de Corella, por lo que Rafael Huerta desarrolla cincuenta años de práctica de Escultura Pública en esta Comunidad. El artista cuenta actualmente con nueve piezas instaladas en Navarra. Hay otro Sagrado Corazón en Funes, éste de proporciones monumentales, además del anteriormente nombrado. El resto de las obras son mucho más recientes. Curiosamente la mayoría de ellas se localizan en Pamplona, salvo un par de obras en Corella y otra en Funes; concretamente en el hall del Hospital

Virgen del Camino, en el Patio de los Gigantes, perteneciente al área de cultura del Ayuntamiento de Pamplona, en el recinto del Hospital de Navarra y Paseo del Doctor Arazuri, con el monumento al citado personaje. Además de todo ello hay que destacar especialmente dos obras, *Rebotando del Revés* en Echavacoiz y el *Monumento al Encierro* de la Avenida de Roncesvalles. Ambos conjuntos son obras de un excelente nivel artístico y denotan el dominio del oficio de este escultor.

En lo que respecta al conocido Monumento al Encierro de Pamplona, ha tenido diversos avatares. El proyecto original es el mismo que en la actualidad luce en la Avenida de Roncesvalles de Pamplona, en las cercanías de la Plaza de Toros, habiendo sido inaugurado en el año 2007. Se trata de un ambicioso grupo que presenta la carrera de los mozos delante de los toros en las fiestas de San Fermín. Consta de seis toros, dos cabestros y un grupo numeroso de corredores, en diversas posturas, esfuerzos y situaciones, delante y en el entorno de los animales. Anteriormente, durante bastantes años, existió una versión mucho más reducida del mismo. Sin duda se trata, dada su simbología, del monumento escultórico más visitado, admirado y fotografiado de Navarra. Los avatares que han rodeado al monumento han sido numerosísimos, empezando por los rostros que Rafael Huerta colocó en algunos de los corredores representados en el conjunto y que obligó a modificar algunas de las propias cabezas.



33. Para la identificación de obras, fechas y algunas fotografías se ha contado con la colaboración del propio artista, Don Rafael Huerta, en reuniones mantenidas en julio de 2020 en su estudio de Badostain (Navarra).

34. Buena parte de las fotografías que acompañan las fichas han sido obtenidas por José M^a Muruzábal del Val y por mí mismo; otras están realizadas por mi amigo Miguel Javier Guelbenzu Fernández.

35. Para más datos remitimos a la ficha correspondiente del catálogo.

36. Ignacio Pérez Cabañas. "Las vicisitudes del Monumento al Encierro", en *Pregón Siglo XXI*, 56, 2020, 137-142.

4.1 Arco del Triunfo de Moncloa



Año	1952-55.
Material	Piedra de Colmenar
Medidas	
Localización	Madrid.
Promotor	Gobierno español.
Observaciones	<p>Este arco, conmemorativo del triunfo nacionalista de la Guerra Civil, se localiza en el término madrileño del mismo nombre. Se trata de una puerta de un solo ojo, formada por un arco de medio punto. La altura del Arco es de 39 metros, a los que se suman los cinco que mide la escultura situada encima. El monumento está adornado con esculturas adosadas al paramento, escudos e inscripciones. El friso superior sostiene una serie de figuras alegóricas, diez en los frentes principales y siete en los laterales. En total 34 figuras, de 330 cm. de altura. Sobre el círculo que describe el arco hay una figura femenina a cada lado. La ornamentación escultórica se encargó en 1951 al escultor vallisoletano Moisés de Huerta, que se encargaría de realizar las esculturas de los relieves alegóricos de estilo clasicista del friso. De la misma forma se encargó en 1953 a José Ortells López las esculturas de la clave del Arco y que consistían en unas victorias aladas. Las cuadrigas colocadas en la parte superior son obra de Arregui. Rafael Huerta colaboró con su padre en la ejecución de los relieves; de hecho, parte mayor de los relieves son debidos a su mano.</p>
Bibliografía	<p>FERNÁNDEZ DELGADO, Javier y otro. (1982). <i>La memoria impuesta: Estudio y catálogo de los monumentos conmemorativos de Madrid (1939–1980)</i>. Ayuntamiento, Madrid, 1982.</p> <p>BAZÁN DE HUERTA, Moisés (1992), <i>El Escultor Moisés de Huerta (1881-1962)</i>, Bilbao Bizkaia Kutxa</p>

4.2 Sagrado Corazón



Año	1958
Material	Piedra
Medidas	170 cm. (aprox.)
Localización	Corella, patio Colegio Pasionistas (junto Virgen del Villar).
Promotor	Iglesia
Observaciones	Elevado sobre una base se sitúa esta imagen colocada aquí en 1990, ya que anteriormente estuvo en el jardín de la casa de los Padres Combonianos. La figura lleva bien visible el corazón a la izquierda, rematado por una cruz y resulta bien ejecutada y de líneas estilizadas. Debe tratarse de una obra que Rafael Huerta realizó cuando era profesor en Corella, para la Escuela de Artes y Oficios de dicha localidad.
Bibliografía	MURUZÁBAL DEL SOLAR, José M., Escultura pública en Navarra: catálogo y estudio (1800- 2008). Tesis doctoral inédita, Universidad de Navarra, 2010, nº 238.

4.3 Sagrado Corazón



Año	1961
Material	Cemento
Medidas	450 cm. (aprox.)
Localización	Funes, en un monte que domina la localidad
Promotor	Ayuntamiento
Observaciones	Elevado sobre una base a gran altura se localiza esta monumental imagen del sagrado Corazón con los brazos abiertos. En la parte inferior existe un Santo Cristo y una alegoría eucarística de bronce, obra también del escultor. El proyecto del monumento es de los arquitectos Rafael Alonso Corral, Jesús Martitegui Susunaga y Juan Moya Arderius. El monumento tiene una altura total de 17 metros (la imagen tonelada y media de peso). La iniciativa de la construcción correspondió al sacerdote Ambrosio Eransus.
Bibliografía	AZANZA, José Javier. El Monumento Conmemorativo en Navarra: la identidad de un reino. Gobierno de Navarra (Col. Panorama, 31), Pamplona, 2003. MURUZÁBAL DEL SOLAR, José M., Escultura pública en Navarra: catálogo y estudio (1800- 2008). Tesis doctoral inédita, Universidad de Navarra, 2010, nº 239.

4.4 Monumento a Ataulfo Argenta



Año	1961
Material	Bronce
Medidas	60 x 100 cm. (aprox.)
Localización	Castro Urdiales (Cantabria), plaza de los jardines.
Promotor	Ayuntamiento
Observaciones	Se trata de un monumento en bronce, sobre pedestal de mármol. Representa, de cuerpo entero, a este importante músico nacido en Castro Urdiales. Fue un excepcional director de orquesta y murió en su época de mayor apogeo. El pedestal lleva una inscripción alusiva al homenajeado. El boceto preparatorio en escayola lo conserva el propio escultor en su colección.

4.5 Cristo crucificado



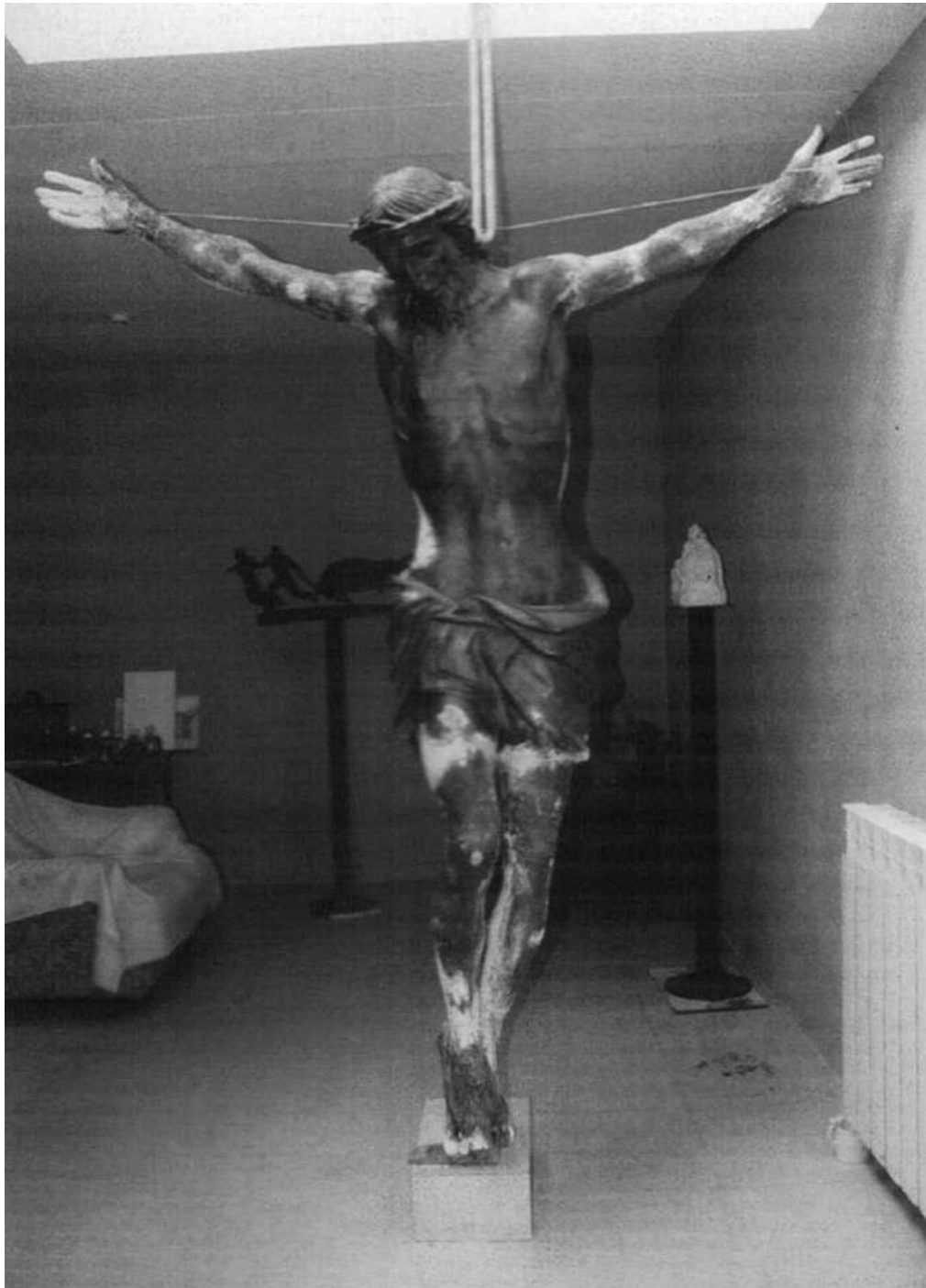
Año	ca. 1965
Material	Madera de peral
Medidas	180 cm. (aprox.)
Localización	Bilbao, Colegio del Pilar
Promotor	Iglesia
Observaciones	Se trata de un cristo crucificado, de tres clavos, realizado en un estilo realista, dotado de una gran expresividad. Estamos, quizás, ante el más caracterizado de los crucificados realizados por este autor, resaltando también es excelente estudio anatómico que presenta la figura.

4.6 Relieves de Nuestra Señora del Juncal



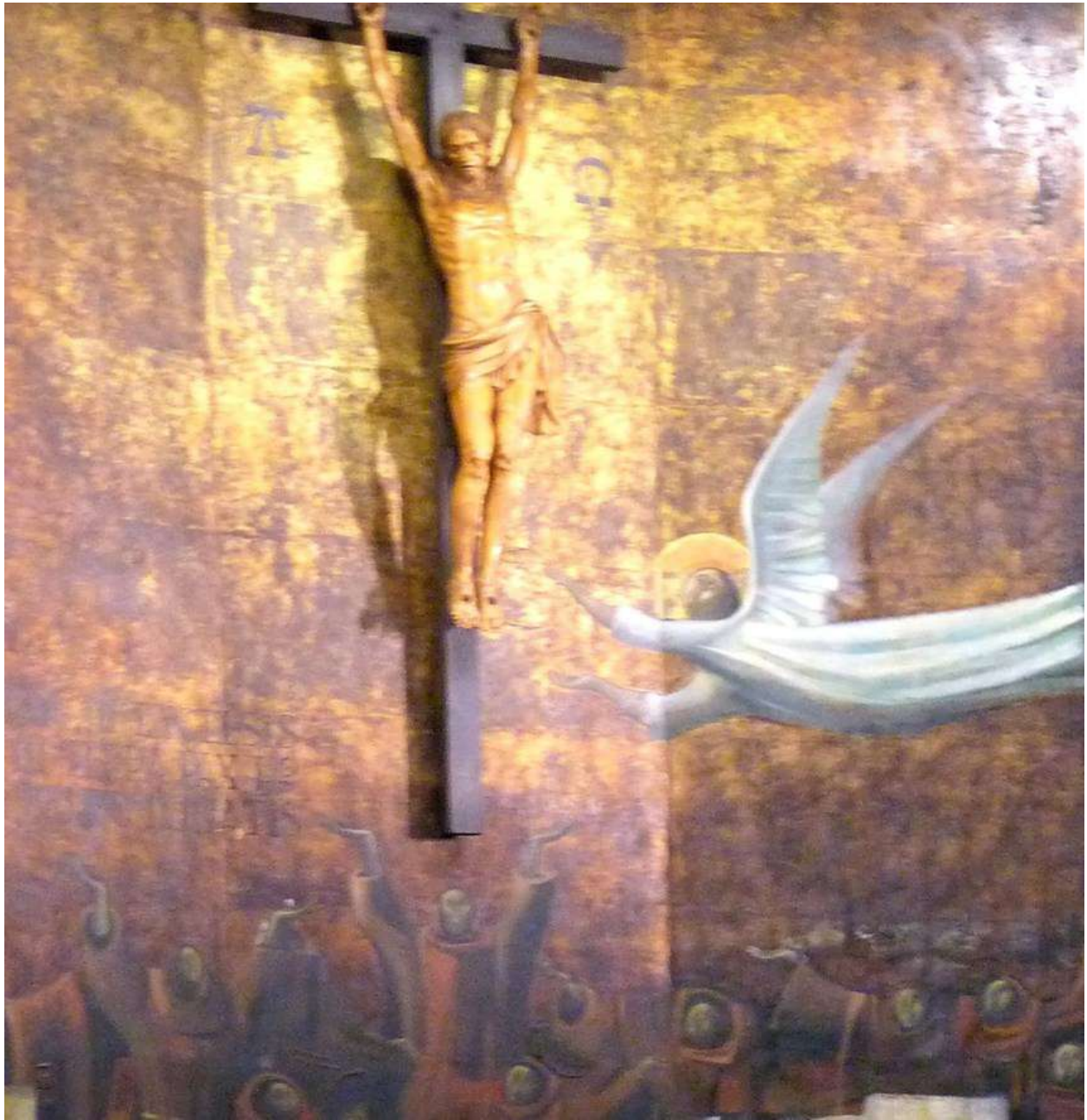
Año	1965
Material	Bronce
Medidas	150 cm. de altura cada panel (aprox.)
Localización	Irún, parroquia de Nuestra Señora del Juncal.
Promotor	Iglesia
Observaciones	Se trata de cuatro paneles verticales, acabados en arco de medio punto, que decoran la puerta principal de ingreso a la iglesia: concretamente se trata de la puerta de ingreso, situada en el interior de la gran portada barroca. Representan cuatro escenas marianas relativas a esta advocación, tan unida a esta ciudad fronteriza. La obra dejó un regusto amargo a Rafael Huerta, por lo que no habla mucho de ella. En su estudio guarda los modelos que sirvieron para la obra, aunque el resultado final fue compartido, por imposición, con la empresa que ejecutó el modelo Artistas Vidrieros de Irún. En una de las puertas reza la siguiente inscripción: "Unión de Artistas Vidrieros – Arrecubieta - septiembre de 1965"
Nota	Agradezco a Don Fernando Jiménez, párroco, y Don Jesús M ^a Susperregi, coadjutor, las informaciones que me han ofrecido para poder catalogar perfectamente esta obra.

4.7 Cristo crucificado



Año	ca. 1970
Material	Madera de peral.
Medidas	180 cm. (aprox.)
Localización	Aranda de Duero (Burgos), convento de las monjas blancas. Es posible que en los últimos años la comunidad lo haya traslado de ubicación
Promotor	Iglesia
Observaciones	Se trata de un cristo crucificado, de tres clavos, realizado en un estilo realista, dotado de serenidad y clasicismo. En la colección del artista se conserva aún el modelo de escayola que le sirvió para realizar la talla final. El boceto preparatorio en escayola lo conserva el propio escultor en su colección.

4.8 Cristo crucificado



Año	ca. 1970-75.
Material	Madera de álamo blanco.
Medidas	180 cm. (aprox.)
Localización	Rentería, parroquia de Nuestra Señora de Fátima
Promotor	Iglesia
Observaciones	Se trata de un cristo crucificado, de tres clavos, realizado en un estilo expresionista. Originariamente, el encargo fue de los Padres Capuchinos que regentaban esta parroquia (aunque la abandonaron el año 2006). Se trata de un cristo de gran naturalismo y serenidad, con la característica especial de que la posición de los brazos es vertical, en sentido ascendente. Se ubica en el presbiterio de la iglesia, en altura y rodeado de una gran decoración, lo que le dota de un ambiente escenográfico muy relevante. El boceto preparatorio en escayola lo conserva el propio escultor en su colección.

4.9 Monumento al pastor



Año	1983
Material	Bronce
Medidas	aprox. de tamaño natural.
Localización	Idiazábal, Plaza de San Miguel.
Promotor	Ayuntamiento
Observaciones	Este monumento se erigió en honor a todas esas personas que viven del pastoreo, en la localidad que da origen a una denominación de origen de este famoso queso. Se trata de un trabajo esculpido con gran detalle. El pastor, vestido con uno de los trajes típicos vascos, sujeta en sus brazos a un cordero, mientras un perro situado a su derecha le observa. Sirvió de modelo al escultor el pastor Juan Aramburu, del caserío Guatse. El boceto preparatorio en escayola lo conserva el propio escultor en su colección.
Bibliografía	Kosme de Barañano y otros. 50 años de escultura pública en el País Vasco. UPV, Bilbao, 2000.

4.10 Mujer



Año	1989
Material	Bronce y mármol
Medidas	60 x 100 cm. (aprox.)
Localización	Pamplona, hall del Hospital Virgen del Camino.
Promotor	Gobierno de Navarra
Observaciones	Relieve con el desnudo de una mujer de concepción clásica y elegante, ejecutado con facciones muy amables. Se ubica con una base y fondo de mármol. Una placa conmemorativa señala que es obsequio del Ayuntamiento de Pamplona en los 25 años del hospital. La escultura se coloca sobre una base de mármol oscuro.
Bibliografía	MURUZÁBAL DEL SOLAR, José M., Escultura pública en Navarra: catálogo y estudio (1800- 2008). Tesis doctoral inédita, Universidad de Navarra, 2010, nº 240.

4.11 Rebotando del revés



Año	1990
Material	Bronce
Medidas	270 cm. (aprox.)
Localización	Pamplona, carretera de Estella (encima de la vía del ferrocarril).
Promotor	Gobierno de Navarra.
Observaciones	Figura realista que representa a un pelotari en un momento de tensión en su juego. Obra muy conseguida y de una enorme expresividad. La obra, que pesa casi mil kilos, resulta importante, de gran movimiento y tensión, que denota la mano de un gran escultor. Además, la obra cuenta con una estudiada y afortunada ubicación.
Bibliografía	Diario de Navarra, 4/9/1990 y 28/9/2003. AZANZA, José Javier. El Monumento Conmemorativo en Navarra: la identidad de un reino. Gobierno de Navarra (Col. Panorama, 31), Pamplona, 2003. VVAA. Guía de la escultura urbana en Pamplona. Ayuntamiento Pamplona, 2010. MURUZÁBAL DEL SOLAR, José M., Escultura pública en Navarra: catálogo y estudio (1800- 2008). Tesis doctoral inédita, Universidad de Navarra, 2010, nº 241.

4.12 Mujer dormida



Año	1990
Material	Mármol y bronce
Medidas	90 x 45 x 20 cm.
Localización	Pamplona, patio de los gigantes (Área de cultura del Ayto. Pamplona – C/ Descalzos)
Promotor	Ayuntamiento.
Observaciones	Figura de una mujer desnuda, echada en un lecho, inspirada en los modelos clásicos de la Venus tendida, con un buen estudio anatómico de la figura femenina. Se trata de una destacada obra de este autor, que denota la mano de un buen escultor. El boceto preparatorio en escayola lo conserva el propio escultor en su colección.
Bibliografía	VVAA. Guía de la escultura urbana en Pamplona. Ayuntamiento Pamplona, 2010. MURUZÁBAL DEL SOLAR, José M., Escultura pública en Navarra: catálogo y estudio (1800- 2008). Tesis doctoral inédita, Universidad de Navarra, 2010, nº 242

4.13 Monumento al encierro



Año	1991, ampliado en 2007
Material	Bronce patinado
Medidas	aprox. 110 x 400 cm.
Localización	Pamplona, avenida de Roncesvalles (cercanías de plaza de toros).
Promotor	Ayuntamiento de Pamplona
Observaciones	Monumento al encierro que consta de 6 toros, 3 cabestros y 10 mozos. Obra muy emblemática para Pamplona al recrear uno de los más actos más famosos de cuantos se celebran en la ciudad. El conjunto, de calidad artística, realizado según modelos clásicos, recrea la tensión y agitación del momento de la carrera delante de los toros. Obra compleja por el gran número de figuras existentes, todas ellas de ejecución muy individualizada, pero teniendo en cuenta la composición general, y por el gran espacio que ocupa el conjunto. Se sitúa encima de un pedestal que permite la mejor visión del conjunto.
Bibliografía	Navarra Hoy, 10/3/1992. Diario de Navarra, 4/7/1992 - 3/2/2004 – 22/4/2007 AZANZA, José Javier, El Monumento Conmemorativo en Navarra: la identidad de un reino. Gobierno de Navarra (Col. Panorama, 31), Pamplona, 2003. AZANZA, José Javier, "Promotores y comitentes de la escultura conmemorativa de comienzos del siglo XXI en Navarra", en Cuadernos de la Cátedra de Patrimonio y Arte Navarro, 2, 2007, 99-144. VVAA. Guía de la escultura urbana en Pamplona. Ayuntamiento Pamplona, 2010. MURUZÁBAL DEL SOLAR, José M., Escultura pública en Navarra: catálogo y estudio (1800- 2008). Tesis doctoral inédita, Universidad de Navarra, 2010, nº 243. PÉREZ CABAÑA, Ignacio, Las vicisitudes del Monumento al Encierro, Pregón Siglo XXI, 56, 2020, págs. 137-142.

4.14 Nicasio Landa



Año	1999
Material	Bronce y mármol.
Medidas	aprox. 90 x 80 cm. (busto). Base de mármol de 145 cm.
Localización	Pamplona, Jardín del Hospital de Navarra.
Promotor	Gobierno de Navarra.
Observaciones	Sobre una base de mármol, con una leyenda conmemorativa que dice "Al médico pamplonés Nicasio Landa, 1830 – 1891, cofundador de la Cruz Roja Española. En Pamplona 5 Julio de 1864", se alza el busto del médico pamplonés, cofundador de la Cruz Roja Española, con un libro abierto en sus manos. Obra muy bien conseguida, de gran realismo.
Bibliografía	Diario de Navarra, 21/3/1994. AZANZA, José Javier, El Monumento Conmemorativo en Navarra: la identidad de un reino. Gobierno de Navarra (Col. Panorama, 31), Pamplona, 2003. VVAA. Guía de la escultura urbana en Pamplona. Ayuntamiento Pamplona, 2010. MURUZÁBAL DEL SOLAR, José M., Escultura pública en Navarra: catálogo y estudio (1800- 2008). Tesis doctoral inédita, Universidad de Navarra, 2010, nº 244.

4.15 San José María Escrivá de Balaguer



Año	2000
Material	Bronce dorado.
Medidas	187 cm de altura.
Localización	Valencia, iglesia de San Juan del Hospital.
Promotor	Iglesia
Observaciones	Se trata de una imagen de cuerpo entero, elevada en pedestal. La figura es de carácter totalmente realista, presentando al fundador del Opus Dei de manera frontal, revestido como eclesiástico y con la mano derecha en actitud de bendecir. Estamos ante una escultura de gran porte y dignidad, que sin duda revela la mano de un escultor experimentado y muy dotado para la plástica escultórica. Existe una réplica de esta imagen en la ciudad de Melbourne (Australia). El boceto preparatorio en escayola lo conserva el propio escultor en su colección.

4.16 Monumento al Doctor Arazuri



Año	2003
Material	Bronce
Medidas	170 cm de altura (aprox.)
Localización	Pamplona, paseo del Doctor Arazuri (frente hotel de los Tres Reyes).
Promotor	Ayuntamiento
Observaciones	Una peana sostiene la figura a tamaño natural de este insigne médico e historiador de Pamplona. La escultura resulta de muy cuidada ejecución, preciosista en el detalle, muy en la línea de lo que resulta la plástica habitual de este autor. En el coste económico de la obra, 50.000 E., participaron, además del promotor, el Departamento de Salud del Gobierno de Navarra, el Colegio Oficial de Médicos y Caja Navarra. La escultura pesa unos 300 kilos. La inscripción dice "A José Joaquín Arazuri Díez. Pamplona 1918-2000. Médico e historiador de la ciudad. Con el agradecimiento de los pamploneses". El boceto preparatorio en escayola lo conserva el propio escultor en su colección.
Bibliografía	Diario de Navarra, 25/11/2002 y 3/7/2003. AZANZA, José Javier, "Promotores y comitentes de la escultura conmemorativa de comienzos del siglo XXI en Navarra", en Cuadernos de la Cátedra de Patrimonio y Arte Navarro, 2, 2007, 99-144. VVAA. Guía de la escultura urbana en Pamplona. Ayuntamiento Pamplona, 2010. MURUZÁBAL DEL SOLAR, José M., Escultura pública en Navarra: catálogo y estudio (1800- 2008). Tesis doctoral inédita, Universidad de Navarra, 2010, nº 245.

4.17 Monumento a Margarita de L'Aigle



Año	2005
Material	Bronce
Medidas	170 cm de altura (aprox).
Localización	Corella, Parque M ^a Teresa
Promotor	Ayuntamiento
Observaciones	El presente monumento se dedica a esta reina de Navarra, normanda de origen y que fue la mujer del rey navarro García el Restaurador, además de Señora de Corella. A ella se debe el escudo de Corella, tal y como reza la lápida que acompaña el monumento. Para la estatua se reutilizó la peana que en su tiempo llevó el busto de José Luis de Arrese, trasladado a otro lugar de Corella. La imagen de la reina aparece idealizada, con gran serenidad y sosteniendo en sus manos el citado escudo de la ciudad. La efigie se fundió en la empresa CAPA de Arganda del Rey. La leyenda que acompaña dice "Margarita de l'Aigle Reina de Navarra (1134 – 1162). Señora de Corella como sucesora de su tío Rotrón el Grande Conde de Perche, conquistador y primer señor de Corella (1115). Creó el escudo de la Ciudad". El boceto preparatorio en escayola lo conserva el propio escultor en su colección.
Bibliografía	MURUZÁBAL DEL SOLAR, José M., Escultura pública en Navarra: catálogo y estudio (1800- 2008). Tesis doctoral inédita, Universidad de Navarra, 2010, nº 246.

PREGÓN SIGLO XXI

ASOCIACIÓN CULTURAL NAVARRA DESDE 1943

58
3ª época

Enero
2021

8€

www.PregonNavarra.com

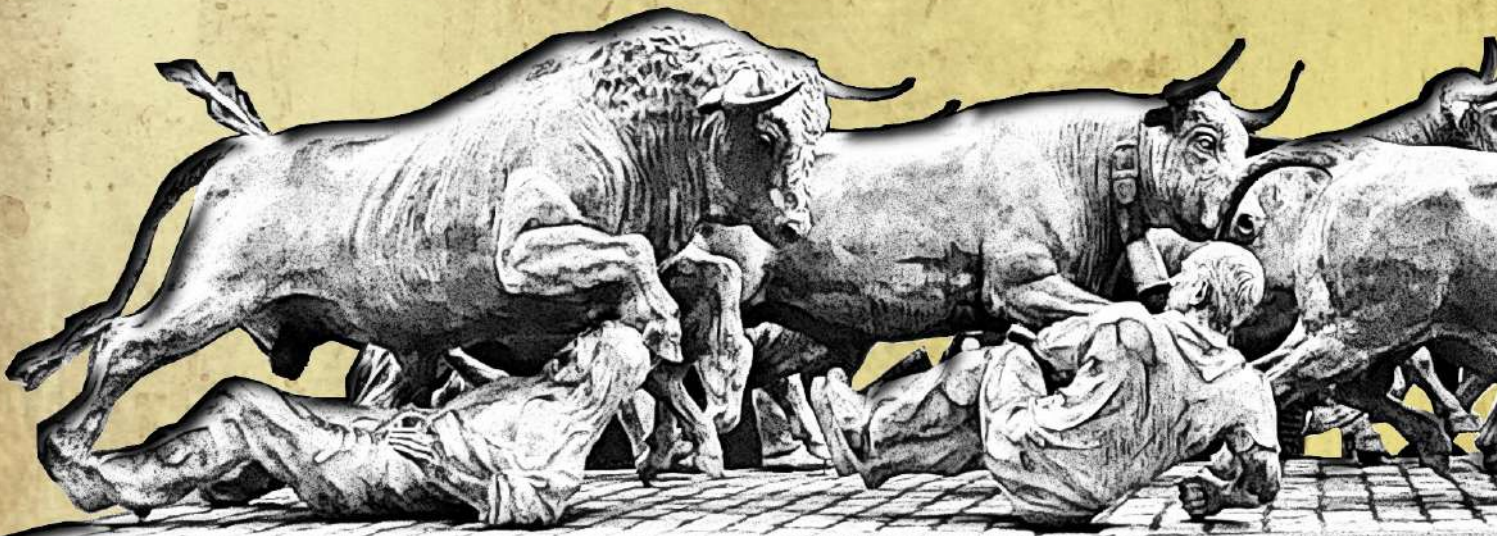
Síguenos por redes sociales



“Esta obra ha contado con una subvención del Gobierno de Navarra concedida a través de la convocatoria de Ayudas a la Edición del Departamento de Cultura, Deporte

“Lan honek Nafarroako Gobernuaren dirulaguntza bat izan du, Kultura, Kirol eta Gazteria Departamentuak egiten duen Argitalpenetarako Laguntzen deialdiaren bi-

PREGON



www.pregonavarra.com