

Patrimoni,
didàctica,
recreació

Enviat: 28/05/2021

Acceptat: 23/06/2021

El Grup de Recerca i Investigació d'Espais de la Guerra Civil (GRIEGC)

Adrián Cabezas Sánchez ^{1*}

¹ GIERGC (Grup de recerca i d'investigació d'espais de la Guerra Civil)

* Correspondència: griegcequipo@gmail.com

Resum: La Guerra Civil espanyola és un dels conflictes bèl·lics que més literatura ha deixat, sobretot des de la disciplina històrica o literària. En canvi, des de l'equip del Grup de Recerca i d'Investigació d'Espais de la Guerra Civil (GRIEGC), es vol donar un punt de vista diferent al conflicte, centrant-se especialment en la seva vessant més patrimonial. L'activitat de GRIEGC, portada a terme en els darrers anys sobretot a Catalunya i l'Aragó, pretén la recuperació d'aquest patrimoni encara existent, utilitzant una metodologia basada a través de la investigació històrica i el propi treball de camp, que permeti rescatar de l'oblit aquest conjunt patrimonial vinculat amb la Guerra Civil.

Paraules clau: Guerra Civil. Recuperació patrimoni. Memòria Històrica.

Abstract: The Spanish Civil War is one of the wars that has left more literature, especially from the historical or literary discipline. On the other hand, the team of the Civil War Investigation Group (GRIEGC), wants to give a different point of view to the conflict, focusing especially on its more patrimonial aspect. GRIEGC's activity, carried out in recent years, especially in Catalonia and Aragon, aims to recover this still existing heritage, using a methodology based on historical research and fieldwork itself, which allow to rescue from oblivion this patrimonial set linked to the Civil War.

Keywords: Spanish Civil War. Recovery of Heritage. Historical Memory.

Introducció

Normalment, quan hom decideix començar una nova aventura, sempre s'ha d'afrontar diferents reptes i situacions incontrolades que poden derivar fins i tot en problemes. Però tot i així, la il·lusió que provoca l'inici d'aquesta nova aventura és la característica suficient per superar qualsevol dificultat. Precisament, la il·lusió va ser el motor que va empènyer a un grup d'estudiants de diferents disciplines a 2014, a formar d'un hobby al que és coneix com GRIEGC, o el que és el mateix, el Grup de Recerca i Investigació d'Espais de la Guerra Civil.

El GRIEGC està constituït com una empresa, format per un equip interdisciplinari i que té la missió d'estudiar, catalogar i recuperar el patrimoni cultural i social d'un dels conflictes més rellevants que van succeir al segle XX a nivell europeu i el més important al territori peninsular: la Guerra Civil espanyola.

Les activitats que porta a terme GRIEGC són sobretot, d'investigació, catalogació, recuperació i difusió de tot tipus de restes patrimonials vinculades a la Guerra Civil. Tots els projectes en què intervé estan destinats a l'estudi i preservació del patrimoni, i a donar-li un tracte d'acord amb el seu entorn paisatgístic, social i cultural; apostant així per una oferta turística local de qualitat. Aquest treball es realitza per mitjà d'actuacions físiques sobre el patrimoni i a través d'una tasca de difusió educativa i de conscienciació per mitjà de conferències, visites guiades i articles en revistes científiques i de caràcter docent.

Els treballs de GRIEGC es centren sobretot en l'entorn de Catalunya i Aragó, participant fins ara en més d'una trentena de municipis d'ambdós territoris. Entre els treballs realitzats a Catalunya, destaquen els portats a terme a Tarragona, L'Ampolla, L'Ametlla de Mar, L'Hospitalet de l'Infant, Mont-roig del Camp, Salou (Tarragona); Arenys de Mar, Vilanova i la Geltrú, Cubelles (Barcelona); Lloret de Mar, Calonge, Roses (Girona); Bellvís, Sidamon, Llavorsí, Vilamur i Serós (Lleida). A l'Aragó, destaquen les feines portades a terme a Sariñena, Naval, Lo Grau, Estada, Castejón del Puente Fonz, Montsó, Binaced, Alcolea de Cinca, Chalamera i Ballobar (Osca); Quinto i Villanueva de Huerva (Saragossa); i els realitzats als 30 municipis de la comarca de las Cuencas Mineras (Terol).

La metodologia de treball de GRIEGC es centra principalment en dos aspectes, complementaris l'un amb l'altre: la investigació històrica i el treball de camp. Sobre el primer d'aquest aspecte, la tasca de recerca i documentació és d'especial transcendència i de necessària realització per entendre per exemple, com van ocórrer els fets relacionats amb la Guerra Civil a un lloc determinat, a través de la documentació d'arxiu o bibliogràfic principalment. A més a més, la investigació històrica ajuda i facilita el treball de camp, permetent inclús identificar elements o vestigis que amb el pas del temps han quedat irreconeixibles o son ja inexistents.

Respecte al segon aspecte, el treball de camp ens permet saber de primera mà com es troba avui en dia el patrimoni relacionat amb la Guerra Civil. És molt important dintre d'aquesta tasca la planimetria i els aixecaments dels vestigis que encara es conserven, així com la creació de mapes i la fotografia alhora de poder realitzar un inventari i catalogació de totes les restes per la seva posterior posada en valor.

Gràcies a aquests dos principals aspectes, ens permet després poder realitzar altres tipus de feines i treballs vinculats amb el patrimoni, com la neteja i adequació de vestigis o la senyalització d'elements patrimonials; així com xerrades, publicacions, visites guiades i exposicions. Tot això, amb el mateix objectiu de recuperar d'una manera o altre, els elements patrimonials i la memòria relacionada amb el conflicte bèl·lic que va ser la Guerra Civil.

A mode de resum, fem un repàs a diferents llocs en els que hem treballat durant aquests anys i que aglutinem aquí en diferents zones per ser molts d'ells de la mateixa temàtica. (Figura 1)

Línia del Cinca

La Línia del Cinca va ser la principal línia fortificada republicana que es va construir a l'Aragó; uns 180 km de fortificacions des de Boltaña (Osca) fins a Gandesa (Tarragona). Construïda entre finals d'agost de 1936 fins a principis de 1938 a iniciativa de la Generalitat de Catalunya, tenia l'objectiu d'aturar un possible atac de tropes rebels al front aragonès. Aquesta línia comptava amb un gran nombre de fortificacions, on destacaven les trinxeres, els nius de metralladores, els emplaçaments artillers i els observatoris, entre d'altres construccions defensives. Molts d'aquests vestigis patrimonials de la Línia del Cinca encara es conserven a dia d'avui, tot i que el seu estat de conservació no és del tot el més adequat, fruit de l'abandonament total i especialment la desconeixença durant molts anys d'aquestes fortificacions. Per tal de recuperar de l'oblit aquests vestigis, al 2017 vam començar a inventariar i catalogar les diferents posicions defensives que es troben a Montsó, realitzant la mateixa tasca des del 2018 fins al 2021 a altres 9 poblacions més de la província d'Osca amb restes de la Línia del Cinca (Naval, Lo Grau, Castejón del Puente Fonz, Binaced, Alcolea de Cinca, Chalamera i Ballobar). D'una altra banda, i durant les mateixes dates, vam recuperar diferents estructures; netejant, adequant, senyalitzant i fins i tot, realitzant visites guiades a diferents posicions defensives de bona part d'aquests municipis de la província d'Osca. D'aquesta manera, a dia d'avui i en base d'aquesta iniciativa inicial de recuperació del patrimoni, s'ha creat un itinerari turístic a través de tres comarques i deu municipis, comptant amb el suport de les administracions locals; podent així recuperar de l'oblit la memòria de la Línia del Cinca en tot aquest sector. (Figures 2-9)

La Defensa de la costa de Catalunya

La costa catalana, des de Portbou fins Alcanar, va ser fortificada amb un total de 701 nius de metralladora i més de 30 emplaçaments artillers, a banda de comptar també amb diferents llocs de vigilància i la construcció de nombroses trinxeres al llarg de tota la costa, amb l'objectiu de defensar el litoral en cas d'un atac naval o davant d'un possible desembarcament de tropes rebels. Cada lloc susceptible de patir un desembarcament va comptar amb un niu de metralladores o una posició defensiva, fruit del neguit dels bombardeigs marítims, originat pel creuer *Canarias* el 30 d'octubre de 1936 quan va bombardejar la ciutat de Roses. La indefensió al litoral català era tan gran davant d'aquestes amenaces, que ràpidament es va començar a construir totes aquestes fortificacions, establint a tot el litoral català una veritable línia fortificada. La costa catalana en canvi ha canviat molt des de la finalització del conflicte, trobant-se a dia d'avui nius de metralladores en mig del mar, modificats completament pels nous i abundants passeigs marítims, o totalment desapareguts per les construccions de primera línia de mar i la urbanització de la costa. En canvi, encara es conserven més d'un centenar d'aquestes fortificacions, disseminades al llarg de tot el litoral.

Des del GRIEGC hem pogut inventariar i catalogar bona part de les fortificacions destinades a defensar la costa a la província de Tarragona (l'Ampolla, l'Ametlla de Mar, l'Hospitalet de l'Infant, Mont-roig del Camp, Salou i Tarragona); així com a altres localitats costaneres catalanes: Vilanova i la Geltrú (Barcelona); Lloret de Mar, Calonge i Roses (Girona). Inclús hem realitzat visites guiades de manera periòdica a les fortificacions costaneres de Cubelles (Barcelona) i fins i tot; vam portar a terme a Arenys de Mar l'exposició sobre la Defensa de la costa al Maresme, que es va poder visitar durant tot el 2019. (Figures 10-15)

Front de Terol

Terol va esdevenir un lloc estratègic per ambdós bàndols al llarg de la guerra, portant-se a terme una crua batalla entre finals de 1937 i principis de 1938, que amb temperatures sota mínims en extrem, va portar a terme a la conquesta de la ciutat aragonesa pels republicans i la posterior possessió d'aquesta per les tropes rebels. Més al nord, a la comarca de las Cuencas Mineras, es van establir des de primers de setembre de 1936 els milicians de la columna d'ERC Macià-Companys. Aquesta zona, molt allunyada i desconeguda, no va ser precisament tranquil·la, portant-se a terme nombrosos combats. De fet, va ser en aquesta comarca on l'exèrcit rebel va trencar el front el 9 de març de 1938 en la coneguda Ofensiva d'Aragó, atacant pel nord de la comarca els italians del CTV i pel centre els requetès. A finals del mes següent, va ser iniciada la Ofensiva de Llevant al sud de la mateixa comarca, adquirint per tant aquest entorn una gran importància en les diferents operacions militars desenvolupades a l'Aragó durant la guerra. Una d'aquestes operacions militars va ser la protagonitzada per l'exèrcit rebel a mitjans de febrer de 1937 i que el va permetre assolir el poble de Vivel del Río, que va quedar com un sortint de la línia de front. Aquest poble va ser fortament defensat ja que va quedar en primera línia de foc durant un any i per tant, es van construir nombroses fortificacions al mateix poble i als seus voltants. Gràcies a la tasca d'inventari i catalogació portada a terme entre el 2017 i el 2020, es va poder documentar pràcticament tots els vestigis existents a la comarca, no tan sols dels més de 60 km de front, si no també d'aquells situats més a rereguarda. De la mateixa manera, al 2018 i durant un període de sis mesos es va portar a terme un projecte de neteja i adequació de vestigis, que va permetre recuperar diverses fortificacions franquistes a Vivel del Río; així com posicions defensives republicanes situades a les poblacions de Rudilla i Martín del Río. (Figures 16-19)

Cinturó defensiu de Saragossa

L'exèrcit rebel va crear una línia fortificada al voltant de la ciutat de Saragossa, de nord a sud i a uns 30 kms de la capital aragonesa davant del perill que representava per la ciutat les tropes republicanes. Al sud d'aquest cinturó és trobaven les fortificacions de Villanueva de Huerva, poble situat a primera línia de front després que les tropes republicanes van conquerir el veí poble de Fuendetodos a finals de setembre de 1936. Les immediacions de Villanueva de Huerva van comptar amb un bon nombre de construccions defensives que envoltaven la població, destacant sobretot uns fortins formidables que protegien el pont del riu Huerva i el pas de la carretera amb Fuendetodos. A més a més, Villanueva de Huerva va ser el punt de partida del Cos d'Exèrcit Marroquí quan el 9 de març de 1938 van iniciar el seu avançament per terres aragoneses, que el van portar a conquerir Fuendetodos i Belchite en els posteriors dies. Totes les posicions defensives situades a Villanueva de Huerva van ser inventariades i catalogades al 2017, i les més importants, recuperades al 2018 a través de diferents treballs de neteja, destacant especialment la recuperació de quatre grans *blockhaus* amb capacitat cadascun d'ells per un escamot de soldats, així com un observatori republicà. (Figures 20-22)

Batalla de Belchite (Quinto)

A l'agost de 1937, l'exèrcit republicà va iniciar una ofensiva a la zona central del Front d'Aragó amb l'objectiu de poder aconseguir la ciutat de Saragossa. L'ofensiva republicana, tot i no aconseguir l'èxit amb el que s'havia proposat inicialment, sí que va aconseguir l'ocupació de varis pobles situats a l'extrem sud d'aquesta ofensiva, com van ser els pobles de Quinto, Codo, i Belchite.

Precisament, al 2017 vam inventariar totes les posicions defensives que existien a Quinto, que després d'una lluita acarnissada de dos dies, va caure en poder dels

republicans. En aquesta lluita, es va haver de lluitar casa per casa, i prendre les posicions del turó del Puburel, lloc de l'última resistència franquista i on van participar els Brigadistes Internacionals, adquirint un paper especial els brigadistes del Batalló Lincoln. (Figures 23-25)

Camps d'aviació (Sariñena)

Els camps d'aviació són elements que han sofert una gran modificació, existint en el millor dels casos encara alguna de les seves instal·lacions, tot i que en molts d'ells actualment no es troba gairebé res, o costa d'imaginar com eren quan es van habilitar. Els terrenys dels camps d'aviació normalment estant molt modificats i han passat a ser terres de cultiu al ser zones molt planes, fent-se totalment inapreciable com era el camp d'aviació, i inclús no existint cap element que l'identifiqués, com ara els refugis antiaeris, polvorins, etc. Aquest és el cas del camp d'aviació més important que va existir a tot el front d'Aragó, el camp d'aviació de Sariñena. Va entrar en servei a principis d'agost de 1936 i va comptar amb diferents edificis i també amb defensa antiaèria. Malauradament, d'aquestes edificacions és conserva molt poc, però al 2016 vam poder inventariar i catalogar un polvorí amb tres entrades, dos posicions antiaèries, un refugi, un tram de pista, una font, i una trinxera de més de 3 km entre d'altres. Bona part d'aquestes estructures vam poder recuperar-les en dos campanyes al 2019 i 2020, a més a més de senyalitzar-les amb un total de deu panells, creant així un itinerari per Sariñena, Albalatillo i el propi aeròdrom (Figures 26-29)

Front del Segre

El Front del Segre era el nom amb el que es va conèixer la línia defensiva que es va establir als rius Segre i Noguera Pallaresa (des de Mequinensa fins als Pirineus), entre el període d'abril de 1938 fins al gener de 1939, a partir de l'ofensiva franquista a l'Aragó. Aquesta ofensiva, iniciada al març de 1938, va ser aturada pels republicans un mes més tard, a principis d'abril; tot i que els rebels van aconseguir establir caps de pont a Seròs i Balaguer, i ocupar parcialment Lleida, o les estacions hidroelèctriques de Camarasa i Tremp, que proporcionaven l'electricitat a Barcelona i a tot el seu entramat industrial, vital per a la guerra. La línia del Segre va ser la més llarga i la més crucial en la defensa republicana de Catalunya, portant-se a terme importants enfrontaments des dels Pirineus fins a Seròs, i que van adquirir una importància rellevant al llarg de 1938.

Per la nostra banda, al 2018 vam poder documentar tots els vestigis que encara es conserven a l'important cap de pont de Seròs, lloc on es van desenvolupar cruentes batalles, i on els italians del CTV van trencar el front el 23 de desembre de 1938 iniciant així la campanya de Catalunya. Més a prop de la ciutat de Lleida, vam fer la mateixa tasca d'inventari i catàleg a les poblacions de Bellvís (2018) i Sidamon (2016), dos poblacions situades a la rereguarda immediata d'aquest Front del Segre, on també vam portar a terme diferents treballs de recuperació de vestigis. En el cas de Bellvís, vam poder recuperar quatre nius de metralladores i un refugi; mentre que a Sidamon vam netejar un important observatori. Més al nord, tant a Llavorsí com a Vilamur (ambdós al 2020), també vam inventariar i catalogar les posicions defensives d'aquests sectors, centrant-nos en aquest cas especialment en els vestigis del bàndol rebel. (Figures 30-32)

Les línies defensives de Catalunya: el coll de Balaguer i la L-2

L'aturada de les operacions franquistes a Catalunya a principis d'abril de 1938 va deixar que els republicans poguessin reorganitzar-se, i a mitjans del mateix mes, el Ministeri de Defensa de la República va fer arribar a l'Exèrcit de l'Est un pla de defensa basat en sis línies successives pensades per a protegir les comunicacions amb França. Aquestes línies en canvi no van passar en molts casos de la teoria, arribant-se a realitzar-se només les dos primeres. De les dos línies construïdes, la L-1 seria inutilitzada en bona part una vegada els franquistes van ocupar els Pallars, situant-se la línia del front a la Noguera Pallaresa, per bé que finalment es va aconseguir l'establiment d'un autèntic cinturó fortificat al llarg del front. Per la seva banda, la L-2 estava igualment ben concebuda i acabada (a redós del canal d'Urgell).

Aquestes línies defensives van començar a construir-se a mitjans d'abril de 1938 i van allargar-se les obres fins a la tardor del mateix any. Les línies estaven compostes de nombroses fortificacions, destacant principalment trinxeres, nius per metralladores i fustells metralladors, refugis, galeries subterrànies d'enllaç entre trinxeres, emplaçaments artillers, observatoris, polvorins i pistes de comunicació, entre d'altres construccions. Per la construcció d'aquestes defenses van participar unitats de sapadors i de fortificacions i obres de l'exèrcit republicà, però també presos que van estar organitzats en diferents camps de treball, com era el cas dels presos del camp de treball nº2 a l'Hospitalet de l'Infant o del camp de treball nº4 de Concabella a la Segarra i que van participar molt activament en la construcció de diversos trams de la L-2, realitzant aquesta feina en unes dures condicions.

El coll de Balaguer, situat al terme municipal de Vandellòs i l'Hospitalet de l'Infant, era un lloc molt estratègic per on passava la carretera de Barcelona a València, i va ser integrat dintre d'aquesta L-2, construint-se al llarg de 8 km diferents línies defensives, a més a més d'existir altres fortificacions anteriorment concebudes per defensar la costa. Entre 2014 i 2015, vam portar a terme l'inventari i catalogació dels més de 400 vestigis que encara es conserven al coll de Balaguer; mentre que al 2015 i 2016 vam portar a terme la realització de diferents visites guiades als diferents espais de la Guerra Civil coll de Balaguer. La nostra feina va culminar al 2018, quan vam publicar el llibre *La Guerra Civil al coll de Balaguer*, on es presentava una petita mostra de tot el nostre treball de recerca dels elements defensius del coll de Balaguer. (Figures 33-35)

Conclusions

Com és pot apreciar després de veure una mica per sobre els llocs on hem actuat i les nostres feines, és que tot i les dificultats, hem intentat sempre recuperar i posar en valor, vestigis i espais de la Guerra Civil que, tinguessin o no una especial transcendència en el decurs del conflicte, han estat importants d'una manera o d'una altra per totes aquelles persones que van haver de viure de primera mà la guerra. La nostra feina la basem en poder documentar especialment tots aquells vestigis patrimonials que encara es conserven relacionats amb la guerra.

Com a conclusió final, l'objectiu que es persegueix a nivell general no es altre que donar a conèixer una realitat present encara avui dia arreu del territori; una realitat que ara mateix resta amagada, en l'oblit i a mercè del pas del temps. Una realitat materialitzada en forma de petites construccions aïllades i fora de context, com si es tractessin d'obsolets sentinelles de formigó i de oblidades cicatrius gravades al terreny a l'espera de ser sanades amb el pas del temps. Des de l'equip de GRIEGC, creiem i considerem de vital importància el foment del treball interdisciplinari per part dels investigadors. La inclusió de noves disciplines d'estudi en el camp de la història en general i de la Guerra Civil espanyola en particular, és fonamental per tal de poder continuar amb la important tasca de recuperació de la memòria d'aquest conflicte i els seus espais.

Imatges



GRIEGC

Grup de Recerca i Investigació d'Espais de la Guerra Civil

Figura 1. Logotip del GRIEGC



Figura 2. Niu de metralladores recuperat a Montsó (Osca)..



Figura 3. L'equip del GRIEGC treballant en la recuperació d'una trinxera a Montsó (Osca)

Figura 4. Niu de metralladores doble recuperat a Lo Grao (Osca)



Figura 5. Treballs de neteja a un refugi a Montsó (Osca)



Figura 6. Treballs portats a terme per GRIEGC a Castejón del Puente (Osca)



Figura 7. Treballs de neteja a un niu de metralladores a Montsó (Osca).



Figura 8. Panell dissenyat per senyalitzar la posició del Tossal de les Aguaderes, a Castejón del Puente (Osca).



Figura 9. Mapa amb els diferents elements de la Línia del Cinca que encara es troben a Alcolea de Cinca (Osca).

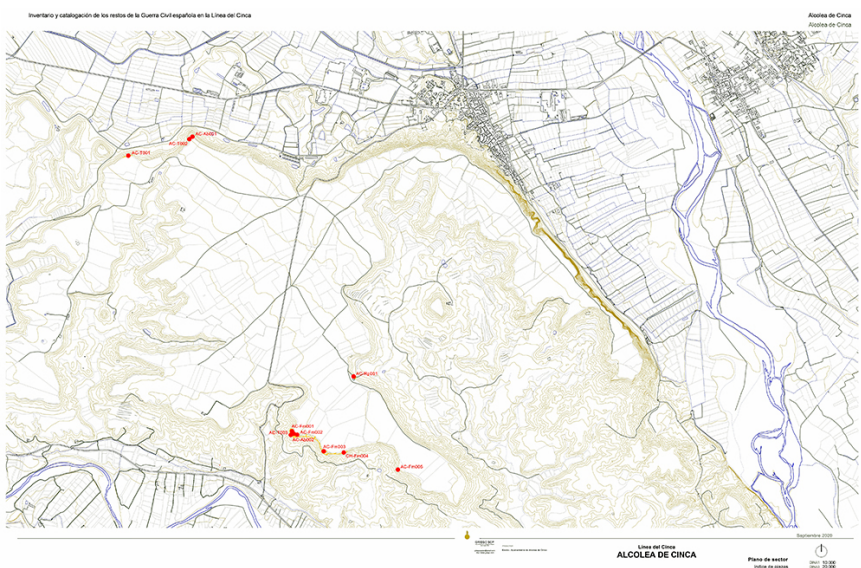


Figura 10. Niu de metralladora a Roses (Girona)



Figura 11. Niu de metralladores a Vilanova i la Geltrú (Barcelona)



Figura 12. Exposició sobre la defensa de la costa al Maresme portada a terme al 2019 a Arenys de Mar (Barcelona)



Figura 13. Exposició sobre la defensa de la costa al Maresme portada a terme al 2019 a Arenys de Mar (Barcelona)



Figura 14. Mapa elaborat per GRIEGC sobre la situació actual de tots els elements defensius existents a l'Ametlla de Mar (Tarragona)

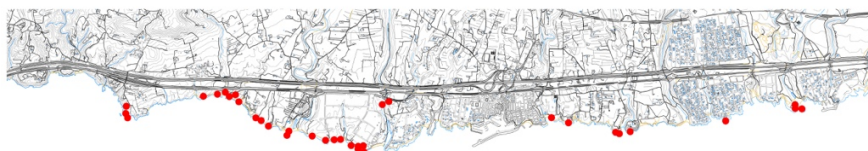


Figura 15. Fitxa de planimetria de l'inventari i catàleg de les defenses costaneres de Lloret de Mar (Girona)

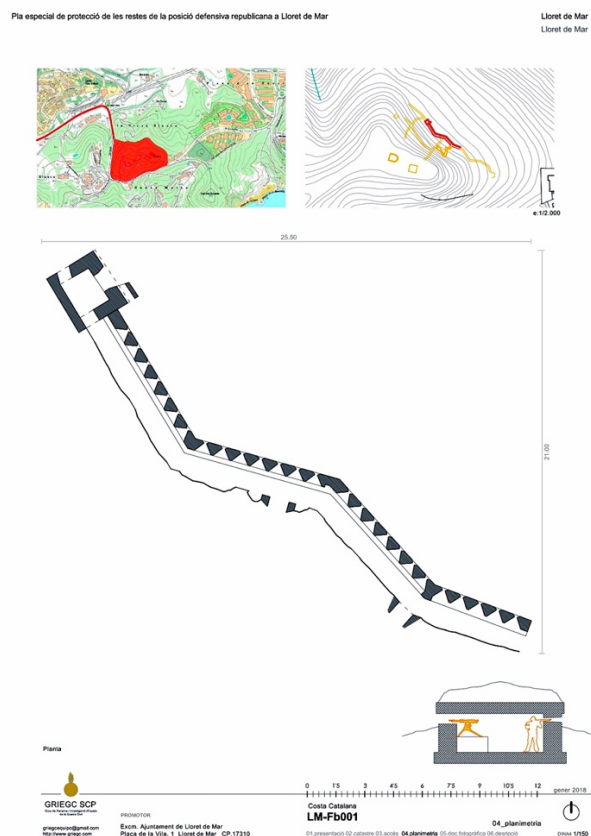


Figura 16. Posició antitanc recuperada per GRIEGC a Vivel del Ríó (Terol)

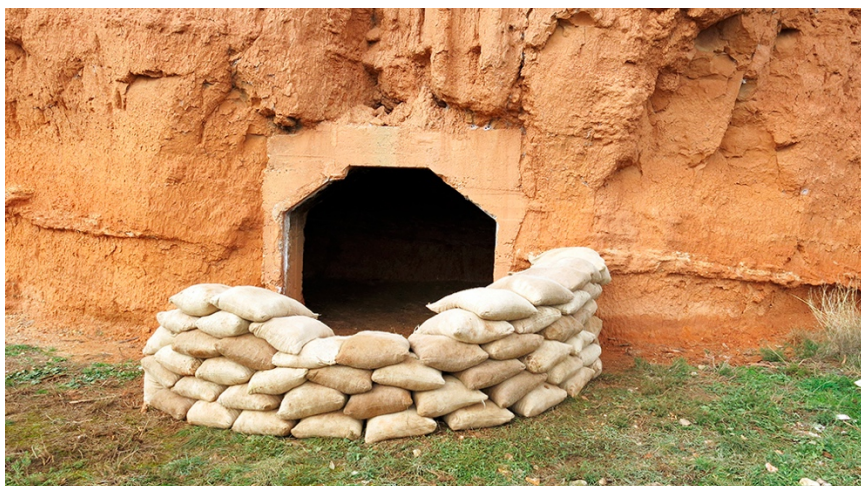


Figura 17. Pou de tirador recuperat per GRIEGC a Vivel del Ríó (Terol)



Figura 18. Trinxera i refugi recuperat per GRIEGC a Vivel del Ríó (Terol)



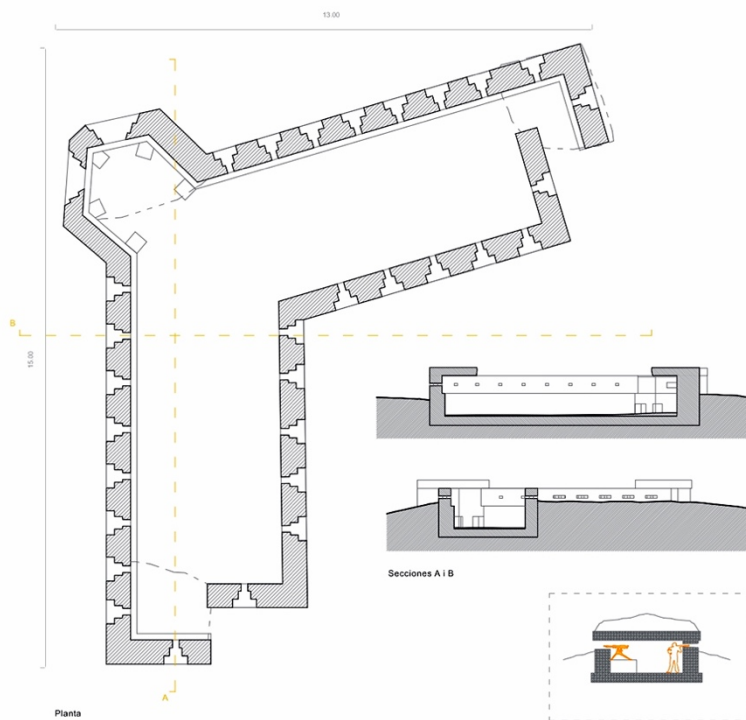
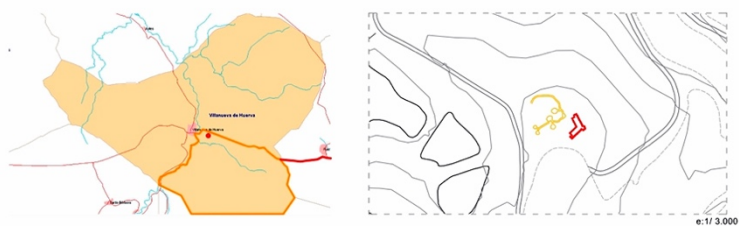
Figura 21. Observatori recuperat per GRIEGC a Villanueva de Huerva (Saragossa)



Plan especial de protección de los restos de la Guerra Civil española en Villanueva de Huerva.

Villanueva de Huerva
Huerva - cabezo Frontón

Figura 22. Fitxa de planimetria de l'inventari i catàleg d'un dels *blockhaus* de Villanueva de Huerva (Saragossa)



GRIEGC SCP
Grup de Recerca i Investigació d'Espais de la Guerra Civil
griegcscp@gmail.com
http://www.griegc.com

PROMOTOR:
Excmo. Ayuntamiento de Villanueva de Huerva
C.San Antón,1 Villanueva de Huerva CP.50153

0 1 2 3 4 5 6 7 8 mayo 2017
0 2 4 6 8 10 12 14 16
Villanueva de Huerva
HF-Fb001
01.presentation 02.catastro 03.acceso 04.planimetria 05.doc.fotografica 06.descripcion
04_planimetria
DINAA 1/100
1/200

Figura 23. Treball d'inventari i catalogació a un niu de metralladores a Quinto (Saragossa)



Figura 24. Trinxera del bàndol rebel a Quinto (Saragossa)



Figura 25. Fitxa de planimetria de l'inventari i catàleg d'una trinxera del bàndol rebel a Quinto (Saragossa)

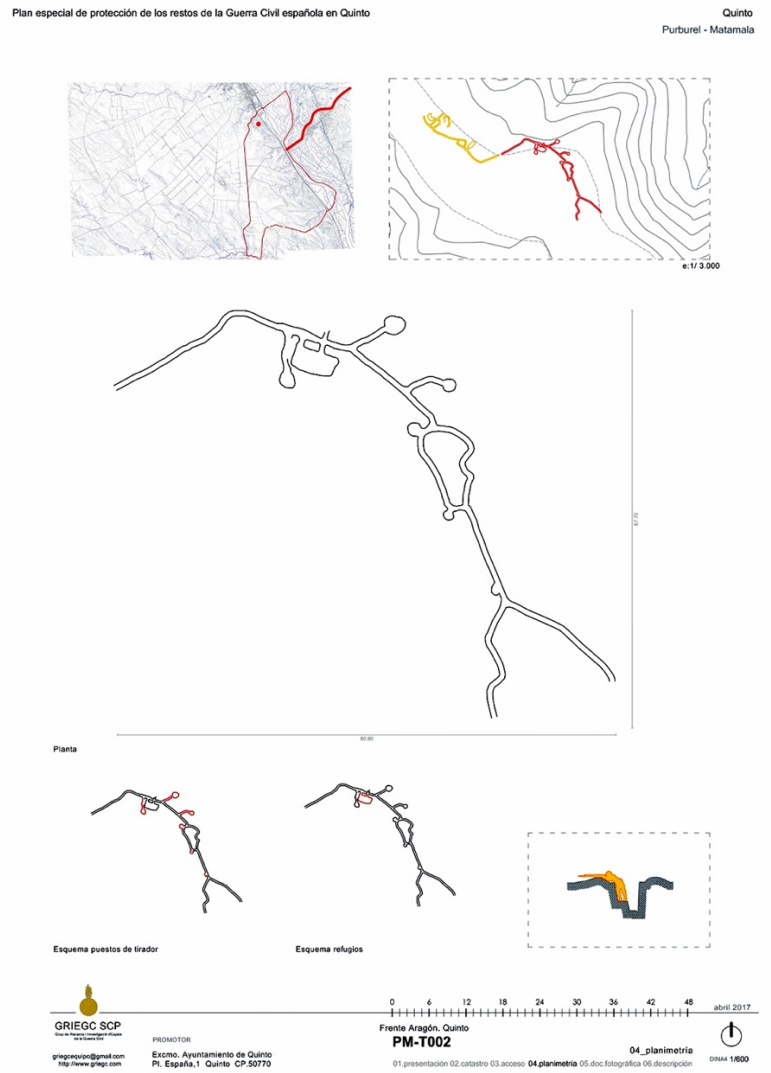


Figura 26. Antiaeri recuperat per GRIEGC a Albalatillo, pertanyent al camp d'aviació de Sariñena (Osca)



Figura 27. Trinxera del camp d'aviació de Sariñena recuperada per GRIEGC.



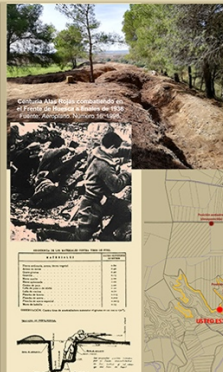
EL AERÓDROMO ALAS ROJAS DE SARIÑENA DURANTE LA GUERRA CIVIL 1936-1939

LA TRINCHERA DEL AERÓDROMO ALAS ROJAS

Para la defensa del aeródromo, a parte de las defensas antiaéreas, también existió una defensa terrestre a través de una extensa trinchera de hasta casi 4 kilómetros de longitud, situada en las extracciones del aeródromo en dirección al río Flúmen. La extensa trinchera, excavada en la roca, contaba en los lugares con mejor visibilidad o con amplio tiro de fuego, con diferentes puestos de tirador.

Cabe decir que una trinchera no dejaba de ser una zanja abierta en el terreno que tenía como objetivo proteger del fuego enemigo a las fuerzas propias. Normalmente eran a cielo abierto pero también podían estar cubiertas, siendo así un medio de comunicación entre posiciones que permitía a los soldados desplazarse sin ser vistos por el enemigo.

En el aeródromo de Sariñena no solamente existían pilotos y mecánicos, si no también un buen número de milicianos de los diferentes partidos políticos o sindicatos. A mediados de noviembre de 1936 crearon una columna de choque que fue destinada a luchar en el frente de Almadévar y en las inmediaciones de Huesca, volviendo sus integrantes al aeródromo de Sariñena a principios de de diciembre del mismo año.



Posición para dos ametralladoras antiaéreas. Fuente: Capdevila, Juan (1938). La fortificación de campaña. Barcelona. Estado por el Estado de la construcción, madera y decoración.



Avión republicano Vickers Vimy. Fuente: ABELLÁN GARCÍA-MURCIO, Juan. Guerra de Aviones de la Guerra Civil Española (1936-1939). Ministerio de Defensa, 2003.



Perfiles de trincheras. Fuente: Capdevila, Juan (1938). La fortificación de campaña. Barcelona. Estado por el Estado de la construcción, madera y decoración.

Fuente 1: Martínez Tomás, José (1937). Vigilancia de trabajos de fortificación. Madrid: Editorial para el Ejército. Fuente 2: British War Office (1931). Manual of Field works. London: His Majesty's Stationery Office. Dibujo referente a labores de fortificación y blindado. Fuente: GRIEGC. Plano general de las instalaciones del aeródromo de Sariñena. Fuente: GRIEGC.

Figures 28/29. Panells explicatius del camp d'aviació de Sariñena (Osca).

EL AERÓDROMO ALAS ROJAS DE SARIÑENA DURANTE LA GUERRA CIVIL 1936-1939

EL AERÓDROMO ALAS ROJAS

El aeródromo de Sariñena, conocido como Alas Rojas debido al color rojo pintado en el fuselaje y las alas de los aviones que formaban parte de la Escuadrilla de Sariñena, empezó a construirse a principios de agosto de 1936 y participaron en él numerosos vecinos de Sariñena y Albaladejo.

El campo quedó dividido por la carretera Sariñena-Albaladejo, quedando a mano izquierda la zona de vuelo y a mano derecha las edificaciones del aeródromo. En la zona de vuelo se construyó una pista de cemento de 500 metros de largo por 10 metros de ancho, así como algunos emplazamientos de defensa antiaérea y el polvorín principal. Por su parte, a mano derecha se alzaban las diferentes edificaciones para el personal y servicio, entre las que destacaba la torre de vigilancia, el pabellón de oficiales y punto de mando, así como diferentes barracones utilizados como dormitorio del personal (mecánicos, pilotos y milicianos), u otros servicios (oficina, bar, taller, almacén de repuestos, etc.). También existieron otras edificaciones de diferente tamaño que fueron utilizadas como hospital, enfermería, parque de vehículos, cocinas, etc., incluso se llegó a construir una pequeña granja con su matadero.

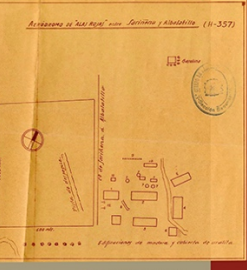
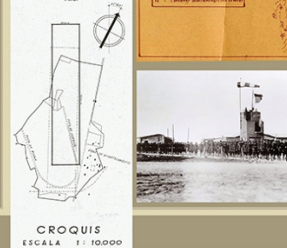
Para completar las edificaciones, el aeródromo también contó con un hangar antiaéreo, un transformador de luz, un depósito de agua, un depósito subterráneo de combustible y diferentes puestos de vigilancia, éstos últimos distribuidos alrededor del campo que controlaban los accesos al aeródromo.

Aviones Euzkadi XXI en el aeródromo de Sariñena 16 de agosto de 1938. Fuente: Archivo Histórico del Ejército del Aire.



Avión republicano de casa Hispano 02. Fuente: ABELLÁN GARCÍA-MURCIO, Juan. Guerra de Aviones de la Guerra Civil Española (1936-1939). Ministerio de Defensa, 2003.

Mapa del aeródromo Alas Rojas, donde se distingue la zona de vuelo y la zona de acuartelamiento. Fuente: Archivo Histórico del Ejército del Aire.



Plano realizado por el bando sublevado sobre la composición del aeródromo Alas Rojas. Fuente: Biblioteca del Pabellón de la República de la Universidad de Barcelona. Fondo Juan Maluquer.



Edificio y torre de vigilancia del aeródromo Alas Rojas. Fuente: Biblioteca del Pabellón de la República de la Universidad de Barcelona. Fondo Juan Maluquer.

CROQUIS ESCALA 1:10000. Fuente: GRIEGC.

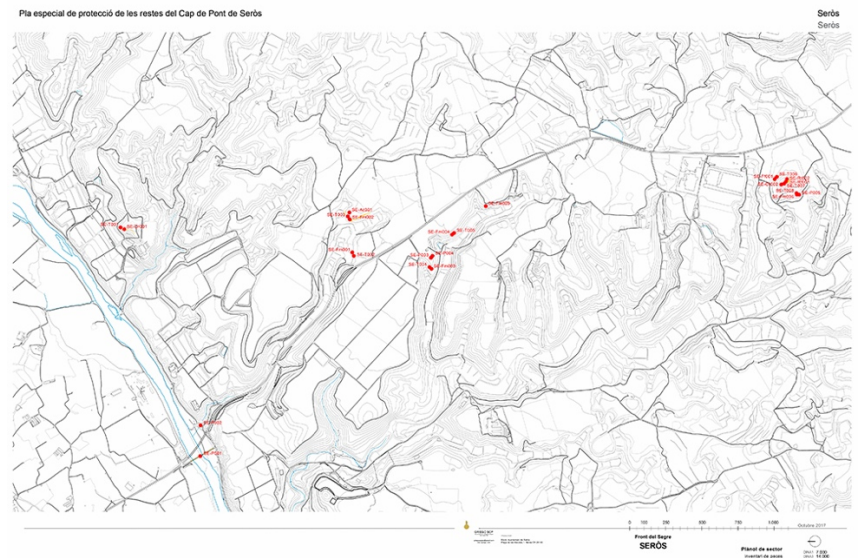
Figures 30. Treballs d'inventari a Llavorsí (Lleida).



Figures 31. Niu de metralladores recuperat a Bellvís (Lleida)



Figures 32. Mapa general amb les posicions defensives existents a Seròs (Lleida)



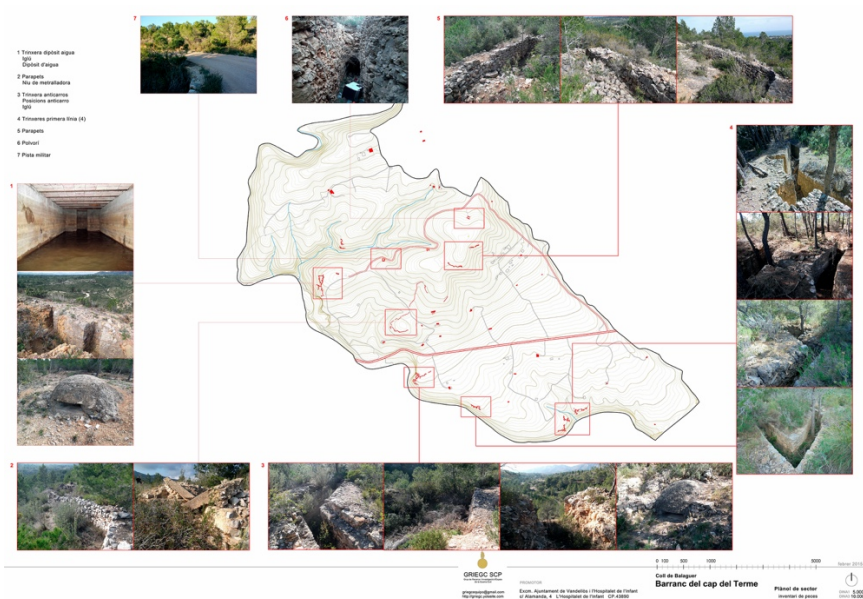
Figures 33. Observatori "iglú" al coll de Balaguer



Figures 34. Trinxera al coll de Balaguer



Figures 35. Mapa, situació i fotografies dels elements defensius situats al Barranc del cap del Terme al coll de Balaguer, a Vandellòs i l'Hospitalet de l'Infant (Tarragona)



Autoria: El present treball ha estat conceptualitzat i escrit per Adrián Cabezas Sánchez. L'autor ha llegit i està d'acord amb la present versió del manuscrit.

Conflictes d'interès: L'autor declara no tenir cap conflicte d'interès.

Copyright: © 2021 de l'autor. Presentat per a una possible publicació d'accés obert sota els termes i condicions de la llicència Creative Commons Attribution (CC BY) (<http://creativecommons.org/licenses/by/4.0/>).