

## O TURISMO RURAL EN GALICIA

PILAR ABAD ROMERO<sup>1</sup>

Departamento de Economía Aplicada  
Facultade de Ciencias Económicas e Empresariais  
Universidade de Vigo

Recibido: 12 de abril de 2002

Aceptado: 18 de setembro de 2003

---

**Resumo:** Nos últimos anos o sector do turismo experimentou notables cambios; un dos máis importantes, a diversificación da oferta turística froito dos cambios nos gustos da demanda. Como resultado xorde, entre outros, o turismo rural, que alcanzou un importante desenvolvemento na Comunidade Autónoma de Galicia. O obxectivo principal deste traballo é caracterizar a evolución deste sector durante o período 1993-2000 a través da análise da oferta e da demanda do turismo rural. Adicionalmente, neste traballo estúdase o turismo rural galego cunha perspectiva comparada desde dúas vertentes: por unha parte, en relación co turismo rural español en 2001 e, por outra, en relación co sector do turismo galego no seu conxunto. Os resultados mostran a evolución favorable do turismo rural en Galicia, que durante todo o período experimentou un importante ritmo de crecemento da oferta e a demanda. Ademais, o turismo rural galego representa actualmente unha importante cota do mercado nacional e presenta algunhas diferenzas respecto ó sector do turismo galego global.

**Palabras clave:** Turismo rural / Demanda turística / Oferta turística.

### THE RURAL TOURISM IN GALICIA

**Abstract:** In the last years the tourist sector has experienced notable changes, being one of the most important the diversification of the tourist supply driving by the diversification of demand tastes. One of the result, among others, is rural tourism, has largely developed in Galicia. The principal aim of this work is to characterize the evolution of the Galician rural tourist sector during the period 1993-2000 through the analysis of demand and supply. Additionally, rural tourism in Galicia is studied under two perspectives: a first one, relating it to the Spanish rural tourism in 2001 and, a second one, relating it to Galician global tourist sector. The results show the favourable evolution of rural tourism in Galicia, which during the whole period has experienced an important pace of supply and demand growth. Moreover, the rural Galician tourism nowadays registers an important quota of the national tourist market and presents some differences respect to the Galician global tourist sector.

**Keywords:** Rural tourism / Tourism demand / Tourism supply.

---

## 1. INTRODUCCIÓN

Tras uns anos de forte crecemento, a partir do ano 1989 ten lugar un descenso do número de turistas, o que xerou un exceso de oferta no mercado turístico español. Ante esta situación, no ano 1992 xurdiu o Plan Futures (plan marco de competitividade do turismo español) co propósito de establece-las estratexias necesarias para que o turismo mantivera a súa posición como sector económico de gran relevancia en España. Este plan supuxo o deseño dun novo esquema de cooperación entre a Administración turística do Estado e as administracións autonómicas co obxectivo de reforza-las políticas desenvolvidas por todas elas e concentrar esforzos. Os estudos realizados indicaban que España perdía cota no mercado “sol e

---

<sup>1</sup> Agradezo a colaboración de Sabela Feijóo e de Mónica Gómez durante as primeiras etapas de este traballo e os valiosos comentarios de dous avaliadores anónimos. Calquera erro é da miña exclusiva responsabilidade. Proxecto financiado polo Ministerio de Ciencia e Tecnoloxía e polo Fondo Europeo de Desenvolvemento Rexional (BEC 2002-01995).

praia”, que era o seu segmento principal mentres gañaba cota en mercados nos que tiña pouca penetración. A diversificación dos gustos da demanda, que esixía novos estándares de calidade, supuxo a necesidade de diversificar tamén a oferta e desenvolver novos produtos turísticos. Entre a multitude dos produtos turísticos que estaban xurdindo (turismo náutico, cultural, termal, urbano, de golf...) atopábase o turismo rural, concepto baixo o cal se recollen múltiples denominacións: turismo ecolóxico, de montaña, de aventura, verde, natural, alternativo ou o agroturismo.

No ano 1992, o turismo rural entrou a formar parte dun dos catro plans mono-gráficos no Programa de desenvolvemento turístico de Galicia, por diversas razóns: *“nos cambios da demanda en relación coa volta ó gusto pola natureza”*, *“na imaxe tan seductora e distintiva que ofrece a paisaxe galega”*, *“na urxente necesidade de rescatar en parte o eminente patrimonio dos pazos galegos”*, *“na renda que xera a actividade, que a miúdo resulta complementaria doutros ingresos”* e *“en que o turismo rural representa un modo eficaz de irrigación turística do interior do país”*<sup>2</sup>.

O obxectivo deste traballo é analiza-la evolución do turismo rural desde 1993 ata a actualidade. Seguindo a liña doutros estudos desenvolvidos para o turismo en Galicia, a análise da evolución do turismo rural realízase a través de indicadores de oferta (número de establecementos ou número de prazas ofertadas) e indicadores de demanda (número de visitantes e número de pernoitas en establecementos cualificados como de turismo rural). Os resultados desta análise compáranse cos presentados noutros traballos para o sector do turismo galego no nivel agregado, intentando precisar en qué medida este subsector presenta características diferenciais respecto do sector agregado. Adicionalmente, estúdase a situación actual do turismo rural en Galicia comparándoa co caso español, tanto no ámbito nacional como distinguindo por provincias.

O resto do traballo organízase da seguinte forma: no apartado 2 descríbense os indicadores de oferta e demanda de turismo rural que se utilizan e as fontes da información; no apartado 3 estúdase a evolución da oferta de turismo rural; no apartado 4, a evolución da demanda; no apartado 5 preséntase a situación actual do turismo rural en Galicia comparándoa co resto de España; finalmente, no apartado 6 expóñense as principais conclusións.

## 2. INDICADORES DE OFERTA E DEMANDA DE TURISMO RURAL

### 2.1. INDICADORES DE OFERTA

O sector turístico está formado por organizacións que lles ofrecen bens e servizos ós turistas ou excursionistas. Este sector abrangue todo un conxunto de orga-

---

<sup>2</sup> Diario Oficial de Galicia, núm. 71, Disposicións xerais (13 de abril de 1992).

nizacións que Holloway (1989) clasifica en empresas de transporte, aloxamento, atraccións non naturais, servizos de apoio do sector privado, servizos de apoio do sector público e intermediarios (comerciantes por xunto e axencias de viaxes). Neste contexto, o produto turístico defínese como os produtos ofrecidos por cada unha desas organizacións. Isto crea de inmediato un problema na análise aplicada, xa que é practicamente imposible cuantificar a oferta turística así definida e porque un mesmo produto pode ser turístico ou non dependendo de quen sexa o seu consumidor final. Para solucionar estes problemas, habitualmente a oferta turística aproxímase mediante a variable aloxamento por dous motivos: é unha aproximación razoable e non existe información dispoñible sobre o volume do resto dos servizos de turismo.

Neste traballo, a oferta de turismo rural aproxímase mediante o aloxamento en establecementos clasificados como turismo rural. Polo tanto, en primeiro lugar, cómpre definir qué entendemos por establecementos de turismo rural. A Lei de ordenamento e promoción do turismo en Galicia establece que os establecementos de turismo rural son: “*aquelas edificacións situadas no medio rural que reunindo características singulares de construción, antigüidade e tipicidade galega ou que desenvolvendo actividades agropecuarias prestan servizos de aloxamento turístico mediante prezo*”<sup>3</sup>.

Inicialmente, xurdiron termos como vacacións en casas de labranza, casas grandes, casas fidalgas, etc., pero, posto que o seu volume en termos relativos era residual, para tódolos efectos englobábanse dentro do concepto xenérico de turismo. Sen embargo, a partir do ano 1992 o número de casas de campo que estaban funcionando como aloxamento rural alcanza un volume de oferta tan considerable que se fixo necesaria unha ordenación adecuada. Por este motivo, e para aseguralo desenvolvemento dun turismo rural de calidade, a Secretaría Xeral para o Turismo procedeu a regular os establecementos de turismo rural<sup>4</sup>.

Nunha primeira clasificación, establecéronse cinco categorías de establecementos de turismo rural: pazos-hospedería, pazos-residencia, casas de aldea-hospedería, casas de aldea-residencia e casas de labranza. Posteriormente, tras sucesivas correccións, e vendo que a clasificación inicial presentaba lagoas en canto a servizos e calidade ofrecida, no ano 1995 preséntase unha clasificación mellorada que será a definitiva. Tras pequenas modificacións que se fixeron no ano 1996, os establecementos de turismo rural quedaron clasificados en tres grupos e dúas modalidades<sup>5</sup>: 1) o grupo A comprende “*pazos, castelos, mosteiros, casas grandes e casas rectorais*”; 2) o grupo B inclúe as “*casas de aldea*”; e 3) o grupo C comprende as “*casas de labranza*”, que se distinguen das anteriores porque “*se desenvolven as actividades agropecuarias*” e “*é a coñecida como «agroturismo»*”.

<sup>3</sup> Diario Oficial de Galicia, núm. 167, Disposicións xerais, artigo 46 (1 de setembro de 1997).

<sup>4</sup> A partir da creación da Secretaría Xeral para o Turismo no ano 1990 impúlsase o apoio á recuperación e rehabilitación das construcións rurais galegas para actividades turísticas.

<sup>5</sup> Diario Oficial de Galicia, núm. 37, sección I, artigos 2º e 3º, (22 de febreiro de 1995).

Á súa vez, os establecementos comprendidos nos grupos A e B poden clasificarse nas modalidades de hospedaría (cando os titulares “*compartan o uso da vivenda cunha zona dedicada a hóspedes en réxime de explotación familiar e a súa oferta de servizos comprenda, como mínimo, a media pensión alimenticia*”) e de residencia (“*cando os usuarios dispoñan das instalacións en réxime extrahoteleiro ou tamén cando, compartindo a vivenda cos seus titulares, a oferta de servizos do establecemento non comprenda, como mínimo, a media pensión alimenticia*”).

Os establecementos de turismo rural que estaban en funcionamento cando entrou en vigor esta orde déuselles de límite ata o 31 de decembro de 1997 para que, atendendo ós novos requisitos, se incluían dentro dun dos grupos establecidos<sup>6</sup>. Aqueles que non presentaron dentro do prazo a documentación requirida foron reclassificados de oficio no grupo e categoría correspondente de acordo coa normativa vixente, ou dados de baixa no caso de non cumpri-los requisitos mínimos.

Neste traballo seleccionamos como indicadores da oferta de turismo rural o número de establecementos cualificados como aloxamentos de turismo rural e o número de prazas ofertadas por eles. A variable “prazas ofertadas de aloxamentos de turismo rural” recolle o número de prazas dispoñibles nunha provincia ou comunidade autónoma, referidas a calquera dos establecementos considerados como aloxamentos de turismo rural (inclúense os establecementos anteriores ó ano 1995, encadrados dentro da súa oportuna reclasificación, quedando excluídos aqueles que non se axustaban a ela e que non obtiveron a denominación de aloxamentos para o turismo rural). Ámbalas dúas variables teñen frecuencia mensual para o período que abarca desde xaneiro de 1993 ata setembro de 2001, e proceden da base de datos do Rexistro de Empresas e Actividades Turísticas da Xunta de Galicia.

## 2.2. INDICADORES DE DEMANDA

O problema aludido da definición exacta do produto turístico e a súa determinación cuantitativa lévanos de novo a considerar indicadores que aproximan a demanda de turismo rural desde a óptica do aloxamento. Concretamente, neste traballo considéranse dous indicadores de demanda: o número de viaxeiros e o número de pernoitas.

Enténdese por viaxeiros todas aquelas persoas que visitan algún establecemento cualificado como de turismo rural dentro da Comunidade Autónoma de Galicia. Defínese pernoita como cada noite que un viaxeiro se aloxa nun dos ditos establecementos. A información de ámbolos dous indicadores procede do Instituto Galego de Estatística (IGE). Os datos que se utilizan neste traballo teñen frecuencia mensual para o período comprendido entre xaneiro de 1996 e agosto de 2001, xa que o IGE non dispón de información de períodos anteriores debido a que as casas de turismo rural se clasificaron como tales no ano 1995.

---

<sup>6</sup> Disposicións transitorias da dita lei.

### 2.3. INDICADORES DE OFERTA E DEMANDA PARA ESPAÑA

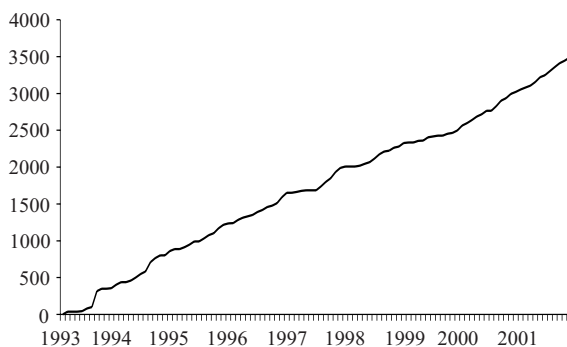
O Instituto Nacional de Estadística (INE) publica información sobre os indicadores de oferta e demanda (definidos nos apartados anteriores) que se utilizan neste traballo para o sector do turismo no nivel agregado. Non obstante, debido á importancia que adquiriu o sector do turismo rural, recentemente o INE elaborou unha nova enquisa sobre este sector: a *Encuesta de Ocupación en Alojamientos de Turismo Rural (EOTR)*. O feito de que esta enquisa sexa novidosa restrinxe o espectro temporal dos datos, que unicamente están dispoñibles desde xaneiro a decembro de 2001. Neste traballo utilízanse os datos da EOTR para establecer comparacións entre a situación actual do sector de turismo rural en Galicia e en España. Finalmente, cómpre matizar que as diferencias entre a información sobre o turismo rural na Comunidade Autónoma galega procedente do INE e a procedente do IGE non son significativas.

## 3. A OFERTA DE TURISMO RURAL

### 3.1. EVOLUCIÓN DA OFERTA DE TURISMO RURAL

Se nos remitimos ós últimos datos dispoñibles de setembro de 2001, o número total de prazas ofertadas de turismo rural en Galicia é de 3.498, correspondentes a un total de 314 establecementos. Esta oferta actual é froito, como pode observarse na gráfica 1 onde se presenta a evolución das prazas de turismo rural ofertadas, dun proceso de crecemento sostido ó longo de todo o período considerado.

**Gráfica 1.-** Evolución do número de prazas ofertadas de turismo rural, 1993-2001



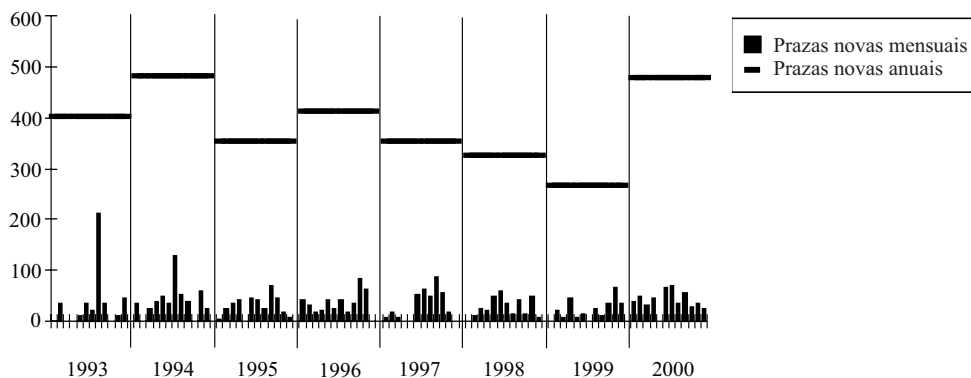
FONTE: Elaboración propia a partir dos datos do Rexistro de Empresas e Actividades Turísticas da Xunta de Galicia.

Cómpre ter en conta que o número de prazas observadas nun determinado instante do tempo é o resultado de engadilas prazas dos establecementos de nova

creación e elimina-las prazas daqueles que se deron de baixa. Polo tanto, durante este período as prazas novas superan as prazas dadas de baixa, observándose taxas de crecemento mensuais positivas ou nulas. De feito, unicamente se observan tres establecementos dados de baixa durante o período mostral cun total de 17 prazas. Iso é froito, como se mostrará máis adiante, de que a maioría dos establecementos recibiron algún tipo de subvención, o cal implica a obriga de mante-la actividade durante un período mínimo. No caso de que a subvención sexa concedida pola Xunta, a partir de 1995 existe a obriga de mante-la actividade durante un período mínimo de 15 anos desde a data de concesión da apertura.

A taxa media de crecemento anual da oferta durante o período 1993 a 2000 foi do 37,2%. Non obstante, esta taxa de crecemento foi diminuindo co paso do tempo. Para analiza-la creación de novas prazas preséntase na gráfica 2 o número de novas prazas ofertadas en cada mes. Nesa gráfica non se observa ningunha pauta de comportamento estacional, é dicir, non existe unha relación entre a apertura dos establecementos e os períodos de máxima afluencia dos visitantes. Probablemente a inexistencia desa relación se deba á dificultade para planifica-la data exacta da apertura, xa que as obras poden adiantarse ou atrasarse (aínda que existe un máximo de 3 meses<sup>7</sup> para solicita-la autorización de apertura dos establecementos subvencionados a partir da data de xustificación do final do investimento) e a tramitación da alta pode atrasa-la apertura dos novos establecementos.

**Gráfica 2.-** Evolución do número de prazas novas (mensual e anual), 1993-2000



FONTE: Elaboración propia a partir dos datos do Rexistro de Empresas e Actividades Turísticas da Xunta de Galicia.

Na gráfica 2 tamén se presenta o volume de novas prazas ofertadas anualmente (é dicir, o número de prazas creadas en cada un dos anos da mostra). Na dita gráfica obsérvase que practicamente durante todo o período mostral o número de prazas

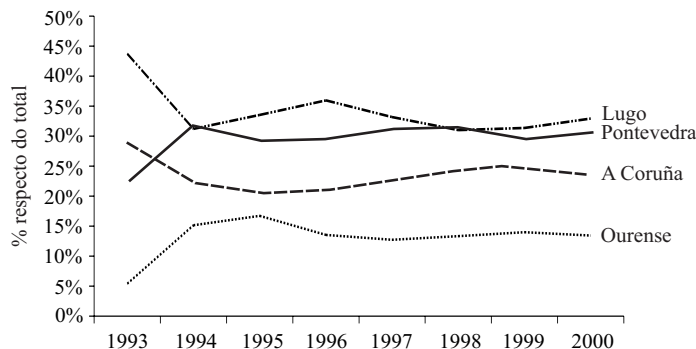
<sup>7</sup> Diario Oficial de Galicia, núm. 250, artigo 3º e)1, (28 de decembro de 2000).

novas superou as 300 anuais. Tamén se aprecia que a partir do ano 1996 comezou a reducirse o volume anual de prazas creadas ata o último ano da mostra no cal se advirte unha repunta coa creación de 480 prazas. O crecemento no período comprendido entre os anos 1993 e 1996 puido deberse, entre outros factores: 1) ó elevado crecemento da oferta que se presenta en calquera sector nas súas orixes e 2) á reclasificación, trala regulación dos establecementos de turismo rural, dos establecementos que ofrecían este tipo de servizos con anterioridade.

### 3.2. A OFERTA DE TURISMO RURAL POR PROVINCIAS E TIPO DE ESTABLECIMENTO

É interesante analizar en qué medida hai evidencia de concentración espacial na oferta de turismo rural. Neste sentido, o número de establecementos de turismo rural en Galicia non é homoxéneo por provincias, aínda que a súa porcentaxe respecto ó total en cada unha das provincias se mantén con poucas oscilacións durante o período considerado. En setembro de 2001, Lugo e Pontevedra sitúanse á cabeza cun 33% e cun 30% dos establecementos, seguidas pola Coruña cunha porcentaxe do 23% e, por último, por Ourense cun 14% dos ditos establecementos. Nesa data, esta ordenación é idéntica se se considera o número de prazas ofertadas en cada unha das provincias. Ademais, como pode observarse na gráfica 3, as posicións permaneceron estables ó longo do tempo desde 1994. Así e todo, a pesar de manter unha posición líder durante todo o período analizado, Lugo foi perdendo cota de mercado.

**Gráfica 3.-** Distribución espacial do turismo rural, 1993-2000



FONTE: Elaboración propia a partir dos datos do Rexistro de Empresas e Actividades Turísticas da Xunta de Galicia.

Cómpre matizar que a concentración da oferta de establecementos de turismo rural non é similar á concentración da oferta hoteleira en Galicia que se presenta en

Rey e Ramil (2000). Estes autores mostran que durante o período 1996-1999 o maior número de prazas hoteleiras correspondeulle a Pontevedra (47% do total), seguida da Coruña cunha oferta do 32% e de Lugo e de Ourense, cun 12% e cun 9% do total, respectivamente. Polo tanto, a provincia de Lugo presenta unha certa especialización no turismo rural, que podería deberse á súa vantaxe comparativa en termos de recursos turísticos<sup>8</sup> ou, máis probablemente, ó menor desenvolvemento que tiveron nesta provincia outros tipos de turismo. Con todo, resulta curiosa, como apunta Pazo (2000), a agrupación en certos sectores do litoral e a menor representación nas áreas máis rurais, a pesar de que esta modalidade turística ten un escenario de desenvolvemento interior. Este mesmo autor tamén destaca a concentración da oferta en torno ó Camiño Francés de Santiago.

Na Comunidade Autónoma galega existen establecementos de turismo rural dos tres grupos anteriormente mencionados. En setembro de 2001, máis da metade dos establecementos corresponden a aloxamentos do grupo B (as casas de aldea supoñen un 66% do total), repartíndose o resto practicamente por igual entre os pazos (16%) e as casas de labranza (19%). Na dita data, a distribución por tipo de establecemento en cada unha das provincias é similar á distribución na Comunidade Autónoma, agás polo feito de que na provincia de Ourense hai un único establecemento do grupo C. Como se sinala en Pazo (2000), se a demanda de turismo rural busca a ruralidade, é difícil explicar por qué precisamente os aloxamentos de agroturismo son unha clara minoría. Unha posible razón é que a xente non desexa colaborar nas tarefas propias deste tipo de establecemento. No cadro 1 preséntase a evolución ó longo do tempo por tipo de establecemento en Galicia.

**Cadro 1.-** Evolución por tipo de establecemento de turismo rural, 1993-2000

	1993	1994	1995	1996	1997	1998	1999	2000
GRUPO A	7	12	16	23	28	32	34	40
(% s/ total)	23%	16%	14%	15%	15%	15%	14%	14%
Hospedería	6	8	11	18	22	26	27	32
(% s/ grupo)	86%	67%	69%	78%	79%	81%	79%	80%
Residencia	1	4	5	5	6	6	7	8
(% s/ grupo)	14%	33%	31%	22%	21%	19%	21%	20%
GRUPO B	20	50	79	105	124	145	164	187
(% s/ total)	65%	65%	69%	69%	67%	68%	69%	68%
Hospedería	8	21	33	52	66	79	90	105
(% s/ grupo)	40%	42%	42%	50%	53%	54%	55%	56%
Residencia	12	29	46	53	58	66	74	82
(% s/ grupo)	60%	58%	58%	50%	47%	46%	45%	44%
GRUPO C	4	15	20	24	32	36	38	49
(% s/ total)	13%	19%	17%	16%	17%	17%	16%	18%
TOTAL	31	77	115	152	184	213	236	276

FONTE: Elaboración propia a partir dos datos do Rexistro de Empresas e Actividades Turísticas da Xunta de Galicia.

<sup>8</sup> Os recursos turísticos defínense –ver Pardellas (2000)– como elementos naturais, paisaxísticos ou xeográficos e manifestacións da vida humana, histórica ou actual para a contemplación ou o gozo.



Respecto ás dúas modalidades de establecementos dos grupos A e B cómpre sinalar que mentres que no grupo B a porcentaxe é practicamente similar, no grupo A aproximadamente un 80% dos establecementos son hospederías e unicamente un 20 % son residencias (ver cadro 1). Esta distribución de ámbalas dúas modalidades no grupo A pode deberse, entre outros factores, a que este tipo de establecementos son, en xeral, de maior tamaño, o cal fai máis viable a súa explotación como hospederías. Ademais, a Xunta desde 1994 só subvenciona esta modalidade<sup>9</sup>. Esta segunda razón tamén podería estar detrás do lixeiro incremento rexistrado na porcentaxe de hospederías sobre o total de establecementos do grupo B.

### **3.3. EFECTO DAS SUBVENCÍONS DA XUNTA SOBRE A OFERTA DE TURISMO RURAL EN OURENSE**

Evidentemente, o incremento que experimentou a oferta de turismo rural durante o período analizado viuse favorecido polas subvencións concedidas a este sector. Nesta sección imos examinalo efecto das subvencións concedidas pola Xunta sobre a creación de novos establecementos. Para esta análise considéranse exclusivamente as correspondentes á provincia de Ourense<sup>10</sup>.

En xeral, podemos distinguir tres tipos de axudas segundo o organismo que as outorga. De ámbito estatal o xa citado Plan Futures, que estivo vixente ata o ano 1995, de ámbito autonómico a Xunta concede subvencións destinadas ó turismo rural e, por último, a Unión Europea tamén desenvolveu plans destinados ó fomento do turismo como, por exemplo, o Plan LEADER<sup>11</sup> ou o Plan PRODER. En xeral, as axudas procedentes das distintas fontes son compatibles sempre que non se superen os límites legalmente establecidos.

Respecto ós requisitos esixidos para a concesión das subvencións, cómpre sinalar que cada vez son máis estrictos. Actualmente, no ámbito autonómico inclúen desde requisitos administrativos propios da Consellería ata outros de carácter xeral, como avais que hai que depositar ata que non finalice a totalidade do investimento. Un cambio importante en nivel de esixencia é o período mínimo durante o cal se lles obriga ás casas rurais a mante-la súa actividade turística: inicialmente foi de dez anos, pero en 1995 ampliouse a quince anos.

No referente á forma que adoptan as axudas tamén houbo cambios. No ano 1972, o Estado concedía préstamos no longo prazo sen xuros para a creación de

<sup>9</sup> Diario Oficial de Galicia, núm. 72, artigo 3º-a) (15 de abril de 1994).

<sup>10</sup> A información foi facilitada polo Servizo de Turismo da Delegación Provincial da Consellería de Cultura, Comunicación Social e Turismo da provincia de Ourense.

<sup>11</sup> En España, sobre un investimento total previsto de 263,05 millóns de euros no primeiro LEADER, as actuacións de turismo rural debían ascender a un 51,8% do total. Esta iniciativa comunitaria contaba en España con 52 programas, 4 dos cales pertencían a Galicia (unha das rexións de obxectivo 1). Do investimento previsto para as actuacións de turismo rural en España, un 5,95% estaba destinado ós programas galegos. Unha vez finalizado o primeiro LEADER, o investimento total xerado superou nun 45% ó previsto.

casas de labranza. Esas casas debían inscribirse nunha relación que quedaba na Delegación Provincial do Ministerio de Información e Turismo durante o tempo que duraba a amortización do préstamo (habitualmente sete anos) máis dous anos. Posteriormente, comezaron a concederse subvencións, aínda que ata principios da década dos anos noventa eran para o turismo en xeral e, a partir da regulación dos establecementos de turismo rural de 1995, as ordes de subvencións dirixense especificamente a cada un dos produtos turísticos galegos.

Respecto ás axudas ó turismo rural concedidas pola Xunta de Galicia, ata 1994 se ofrecían subvencións ós establecementos dos grupos A e B independentemente da modalidade, pero a partir desa data unicamente poden beneficiarse desa subvención os establecementos na modalidade de hoxpedería<sup>12</sup>. Por outra parte, na actualidade o límite máximo das axudas concedidas pola Xunta reduciuse dun 50% a un 40% do investimento subvencionable<sup>13</sup>. Esta redución non afecta a tódolos establecementos por igual, xa que se poden alcanzar antes outros límites como a contía asignada por praza de aloxamento e por posto de traballo creado. Actualmente, as axudas que concede a Xunta son subvencións a fondo perdido.

Na provincia de Ourense, do total de prazas ofertadas a finais de 2000, un 64% recibiron algún tipo de subvención da Xunta, o cal representa unha elevada porcentaxe que nos indica o importante efecto que as subvencións tiveron no desenvolvemento do turismo rural nesta provincia. Ademais, é moi probable que tanto aqueles establecementos que non recibiron axudas da Xunta como os que as recibiron estean percibindo axudas doutros organismos.

A porcentaxe anual que representan as prazas subvencionadas pola Xunta respecto das prazas de nova creación mostra, inicialmente, unha pauta crecente que alcanza o 100% en 1995 e 1996 para, posteriormente, reducirse drasticamente a porcentaxe de prazas subvencionadas pola Xunta ata alcanzar un reducido 18% en 1998 (gráfica 4). Sen embargo, no ano 1999 observamos que de novo tódalas prazas creadas recibiron algún tipo de subvención do organismo autonómico. A brusca redución da porcentaxe de prazas subvencionadas nos anos 1997 e 1998 pode deberse á aparición neste período de novas axudas promovidas pola CE a través dos programas de desenvolvemento LEADER e PRODER.

Respecto á contía das subvencións, a porcentaxe que representaron sobre o total do investimento foi por termo medio o 39% durante o período 1993-2000 (cun coeficiente de variación do 0,15). O investimento medio por praza subvencionada foi de 12.363,61 euros, cunha subvención media por praza de 4.709,75 euros. Non obstante, tanto o investimento como a subvención media por praza subvencionada dependen do tipo de establecemento. Concretamente, o investimento medio foi de 18.848,48 euros por praza nos establecementos subvencionados de tipo A e de

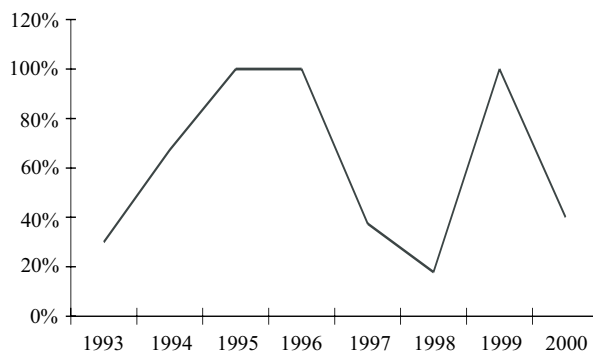
---

<sup>12</sup> Diario Oficial de Galicia, núm. 72, artigo 3º-a) (15 de abril de 1994).

<sup>13</sup> Diario Oficial de Galicia, núm. 250, artigo 4º (28 de decembro de 2000).

9.121,17 euros para os establecementos subvencionados de tipo B, mentres que as subvencións por praza representaron respectivamente un 36% e un 40% do investimento total.

**Gráfica 4.-** Evolución da porcentaxe de prazas subvencionadas pola Xunta sobre as prazas de nova creación en Ourense, 1993-2000



FONTE: Elaboración propia a partir dos datos do Servizo de Turismo da Delegación Provincial da Consellería de Cultura, Comunicación Social e Turismo da provincia de Ourense.

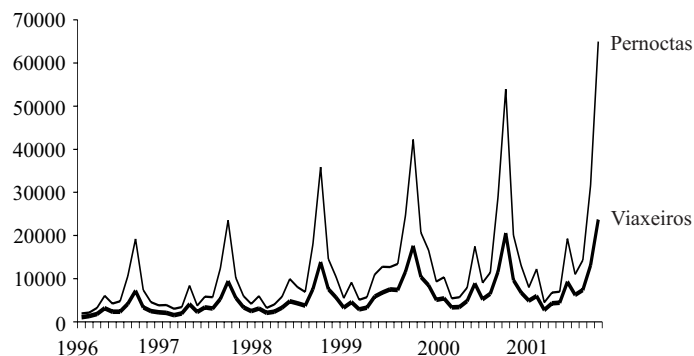
Por outra parte, o intervalo de tempo transcorrido por termo medio entre a concesión da subvención e a apertura do establecemento na provincia de Ourense foi de dous anos (cun coeficiente de variación do 0,34). Este dato está claramente condicionado pola orde de subvención de cada ano, que establece un período máximo en que a obra debe estar executada segundo o importe da subvención.

## 4. A DEMANDA DE TURISMO RURAL

### 4.1. EVOLUCIÓN DA DEMANDA DE TURISMO RURAL

A demanda de turismo rural experimentou un elevado crecemento durante o período obxecto de estudo. A taxa interanual media para o período que vai desde xaneiro de 1996 ata agosto de 2001 foi aproximadamente dun 30%, tanto se considerámo-lo número de viaxeiros (28,9%) como o número de pernoitas (29,8%). Como se pon de manifesto na gráfica 5 (na que se presenta a evolución mensual do número de viaxeiros e das pernoitas en establecementos de turismo rural), o turismo rural está inmerso na favorable evolución do sector turístico galego e español que evidenciaron outros autores<sup>14</sup>.

<sup>14</sup> Ver, entre outros, Martínez e Miguel (2000) ou Rey e Ramil (2000).

**Gráfica 5.-** Evolución da demanda de turismo rural, 1996-2001

FONTE: Elaboración propia a partir dos datos do Instituto Galego de Estatística.

Na gráfica 5 obsérvanse varios aspectos importantes. En primeiro lugar, obsérvase que o número de pernoctas é sempre superior ó número de viaxeiros, o cal nos indica que os viaxeiros, en xeral, pernoitan un número de noites superior á unidade. De feito, a estadia media, definida como o cociente entre as pernoctas e o número de viaxeiros totais por ano, indica que por termo medio os viaxeiros estiveron entre 2 e 2,15 noites nos establecementos de turismo rural durante o período 1996-2000. Non obstante, nos anos 1997 e 1999 produciuse un descenso notorio. Durante o xacobeo, a estadia media reduciuse a 2 noites, probablemente polo incremento do número de visitantes de motivación relixiosa que utilizan os establecementos de turismo rural como lugares de paso. A estadia media en establecementos de turismo rural é reducida se se compara con outros tipos de turismo, debido á vinculación, apuntada por outros autores como por exemplo Villamariño (2000) ou Pardellas *et al.* (2000), do turismo rural coas saídas de fin de semana e pontes.

En segundo lugar, ámbalas dúas variables presentan un importante compoñente estacional. Como era de esperar durante todo o período analizado, no mes de agosto e, en menor medida, nos meses de xuño e de xullo obsérvase un incremento substancial en ámbalas dúas variables. Esta regularidade foi posta de manifesto para a demanda de turismo en Galicia e en España noutros traballos como, por exemplo, en Rey e Ramil (2000) ou en Martínez e De Miguel (2000). Tamén se aprecia un incremento en ámbalas dúas variables coincidindo coa semana santa (contía que é máis importante conforme pasa o tempo e que mostra a tendencia actual a facer un maior número de viaxes pero máis curtas) e no mes de decembro ó final do período mostral. Existen varios factores que contribúen á estacionalidade da demanda de turismo (Baron, 1975), principalmente o clima, as festas e as vacacións escolares.

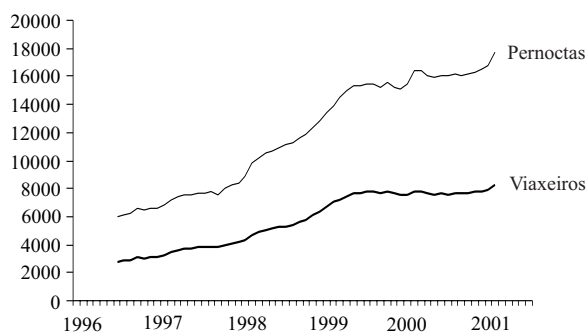
Non obstante, o compoñente estacional é menos acentuado no turismo rural que cando se considera o turismo agregado en Galicia. Ademais, Rey e Ramil (2000)

demostran que a concentración temporal é máis acentuada e menos homoxénea en Galicia do que en España. A menor concentración da demanda de turismo rural durante o período estival responde á propia idiosincrasia deste tipo de turismo, que xera unha menor dependencia do seu uso con respecto ó clima. Por este motivo, os problemas que a concentración temporal da demanda ocasiona e ós que fai referencia o devandito traballo (problemas de inestabilidade laboral, perda de calidade nos servizos ofrecidos, etc.) teñen un menor impacto no turismo rural.

A estacionalidade tamén está presente cando se analiza a estadía media nos establecementos de turismo rural. Concretamente, obsérvase que durante o período estival a estadía media é superior á observada durante o resto do ano. Así, por exemplo, a estadía media nos meses de agosto durante o período considerado foi de 2,6 días.

En terceiro lugar, a gráfica 5 presenta indicios dun crecemento ó longo do tempo de ámbolos dous indicadores de demanda, aínda que quedan escurecidos polo marcado compoñente estacional. Para elimina-lo compoñente estacional e obter unha estimación da tendencia de longo prazo de ámbolos dous indicadores, construíuse unha media móbil anual que se presenta na gráfica 6. Nesta gráfica faise patente unha tendencia crecente da demanda de aloxamento de turismo rural ata mediados do ano 1999, que se estabiliza a partir dese ano (pasando de taxas de crecemento subxacente do número de viaxeiros do 32% e do 48,4% en 1998 e en 1999 a un reducido 1,4% en 2001). Isto estanos indicando que a demanda se estabilizou tralo ascenso provocado polo Xacobeo 99.

**Gráfica 6.-** Tendencia da demanda de turismo rural, 1996-2001



Nota: Tendencia aproximada mediante media móbil de orde 12.

FONTE: Elaboración propia a partir dos datos do Instituto Galego de Estatística.

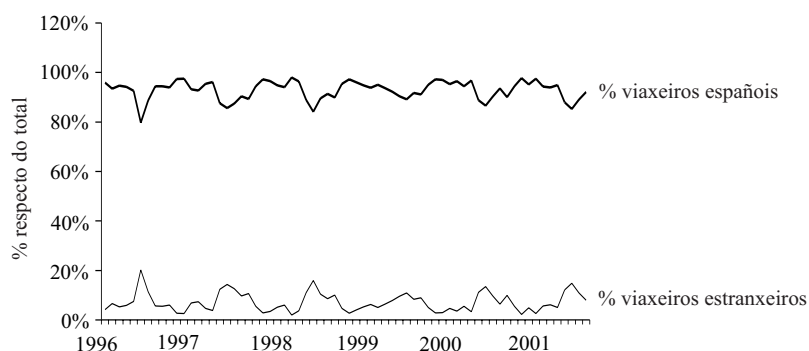
#### 4.2. A DEMANDA DE TURISMO RURAL POR PROCEDENCIA E POR DESTINO

A continuación, para poñer de relevo a heteroxeneidade na procedencia dos usuarios do turismo rural galego, analízanse ámbolos dous indicadores de demanda

entre xaneiro de 1996 e agosto de 2001 distinguindo entre aqueles usuarios que son residentes en España e os residentes no estranxeiro.

En primeiro lugar, destácase que durante todo o período obxecto de análise a porcentaxe de viaxeiros residentes en España foi superior ó 80%, representando os viaxeiros estranxeiros unha porcentaxe moi reducida (gráfica 7). Polo tanto, practicamente a totalidade dos viaxeiros que visitan Galicia proceden do interior do país, galegos incluídos. Obsérvanse análogos resultados para o número de pernoitas. Como indican Cals, Capellà e Vaqué (1995), un feito diferencial do turismo rural é o carácter nacional do seu consumo.

**Gráfica 7.-** Evolución porcentual do número de viaxeiros segundo a súa procedencia, 1996-2001



FONTE: Elaboración propia a partir dos datos do Instituto Galego de Estatística.

Por outra parte, segundo os datos da enquisa realizada pola Área de Turismo Rural da Sociedade de Imaxe e Promoción Turística de Galicia (TURGALICIA) entre os anos 1999 e 2001<sup>15</sup>, o 53,90% dos clientes do turismo rural procedían das comunidades autónomas españolas, o 9,45% do estranxeiro mentres que o 36,65% foron galegos. Entre estes últimos, A Coruña proporcionou o 55,9% dos usuarios, Lugo o 3,6%, Ourense o 4,5% e Pontevedra o 35,5%.

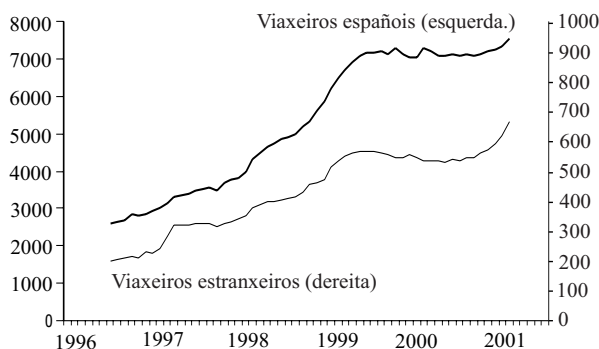
Resultados parellos preséntanse para a demanda nacional e estranxeira do sector turismo en Galicia, analizando o número de pernoitas hoteleiras durante o período 1976-1998 en Rey e Ramil (2000) ou o número de viaxeiros que se aloxan en establecementos hoteleiros no período 1994-1999 en Martínez e De Miguel (2000). Polo tanto, hai evidencia dunha elevada concentración por procedencia dos usuarios do turismo rural que se atopa enmarcada nunha pauta común do turismo en Galicia. Pola contra, como se sinala en Rey e Ramil (2000), no período 1976-

<sup>15</sup> Para este estudio realizado pola Área de Turismo Rural de TURGALICIA sobre o comportamento do turismo rural en Galicia entre os anos 1999 e 2001 realizáronse arredor de 1.000 enquisas entre os usuarios de 238 establecementos distribuídos por toda a xeografía galega.

-1996 aproximadamente o 60% das pernoitas rexistradas en establecementos hoteleiros de todo o territorio español corresponderon a visitantes estranxeiros.

En segundo lugar, como se percibe na gráfica 8 na que se presenta o comportamento tendencial do número de viaxeiros segundo a súa procedencia, a evolución da demanda nacional de turismo rural segue a mesma pauta que a demanda agregada (como era de esperar xa que representa máis do 80% desta última). Por outra parte, a tendencia da demanda estranxeira, que presenta un comportamento similar á nacional, mostra un incremento superior á nacional a partir de 1998, como ocorre para a demanda estranxeira de aloxamentos en establecementos hoteleiros en Galicia (Rey e Ramil, 2000).

**Gráfica 8.-** Tendencia do número de viaxeiros segundo a súa procedencia, 1996-2001



Nota: Tendencia aproximada mediante media móbil de orde 12.

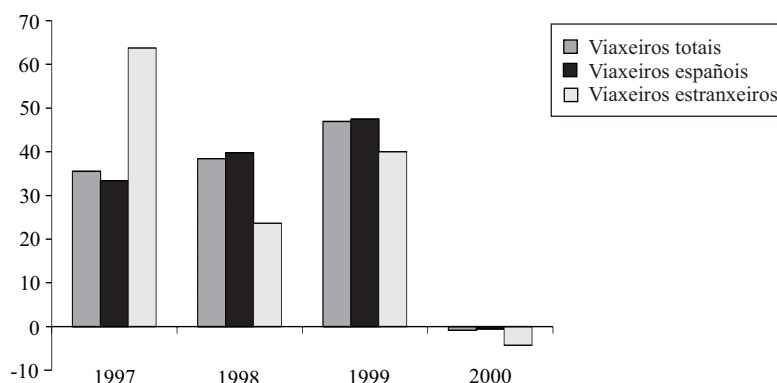
FONTE: Elaboración propia a partir dos datos do Instituto Galego de Estatística.

En terceiro lugar, outro aspecto relevante é o ritmo de crecemento da demanda segundo a procedencia. As taxas de crecemento anual que se presentan na gráfica 9 indican que o crecemento da demanda non foi homoxéneo neste sentido. Mentres que tanto o número de viaxeiros agregado como o de nacionais evolucionou favorablemente ata o ano 1999, o número de viaxeiros estranxeiros, que alcanzou unha taxa anual do 64% no ano 1997, reduciu o seu ritmo de crecemento nos anos posteriores. Ademais, aínda que en termos agregados o número de viaxeiros experimentou unha lixeira diminución no ano 2000, probablemente debido á estabilización da demanda trala repunta do ano xacobeo, o número de viaxeiros estranxeiros reduciuse considerablemente en termos relativos (un 4%).

O incremento observado no ano 1999 é resultado, principalmente, da celebración do último ano santo do milenio e do esforzo realizado este ano en canto a promoción turística. Probablemente, aínda que moitos visitantes se decantaron polos albergues de peregrinos, a insuficiente oferta destes e a prolongación das vacacións con outras alternativas turísticas favoreceu o uso dos establecementos de tu-

rismo rural. De feito, a Comunidade galega rexistrou a final de ano un récord histórico de turistas e visitantes (de acordo cos datos manexados pola central de reservas adscrita a TURGALICIA, a ocupación media desde o inicio do ano santo foi do 95% nas fins de semana e pontes).

**Gráfica 9.-** Taxas de variación anual do número de viaxeiros segundo a súa procedencia, 1997-2000



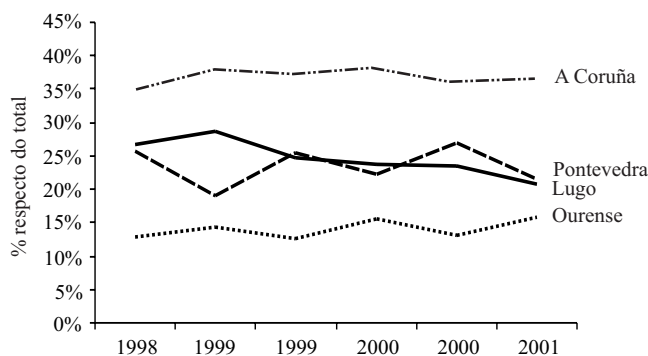
FONTE: Elaboración propia a partir dos datos do Instituto Galego de Estatística.

Para analiza-la existencia de concentración espacial desagregouse por destino a demanda de turismo rural. A gráfica 10, na que se presenta o número de pernoitas desagregado por provincias, pon de manifesto que o principal destino de turismo rural é a provincia da Coruña, cunha porcentaxe do 36,6% das pernoitas no 2001, seguida polas provincias de Pontevedra (21,5%) e de Lugo (20,9%). No outro extremo sitúase a provincia de Ourense, na cal esta porcentaxe é só do 15,9%.

Ademais, estas cotas de mercado permaneceron relativamente estables para esas provincias nos anos analizados, agás para a provincia de Lugo que viu reducirse a súa cota durante o período. Cómpre sinala-la existencia dunha discrepancia entre a concentración da oferta e da demanda por provincias. Concretamente, mentres que a oferta de establecementos na Coruña representa un 23% do total e é capaz de captar unha elevada porcentaxe da demanda, pola contra, cun 33% da oferta de establecementos, Lugo unicamente capta un 21%. Outros autores, como por exemplo Villarino (2000), tamén puxeron de manifesto que a pesar de que un dos obxectivos perseguidos co fomento do turismo rural foi a irrigación de turismo desde a costa cara ó interior non parece que se conseguira.

Aínda que tódalas provincias galegas se beneficiaron da celebración do *Xacobeo 99*, como é lóxico Santiago foi a cidade cun maior número de visitantes durante estas datas. Esta situación reflíctese no feito de que no ano 1999 a provincia da Coruña rexistrase un 38% do total das pernoitas realizadas no conxunto de Galicia.



**Gráfica 10.-** Evolución porcentual do número de pernoitas segundo o seu destino, 1998--2001

FONTE: Elaboración propia a partir dos datos do Instituto Galego de Estatística.

Ó igual que ocorre coa oferta, a concentración espacial por destino da demanda de turismo rural en Galicia non é análoga á da demanda hoteleira. Rey e Ramil (2000) mostran que Pontevedra absorbeu durante o período 1996-1998 case a metade das pernoitas rexistradas nos establecementos hoteleiros galegos, a provincia da Coruña aproximadamente o 40%, Lugo un 10% e Ourense un 5%.

#### 4.3. O GRAO DE OCUPACIÓN

Habitualmente, empréganse dous indicadores do grao de ocupación dos establecementos de turismo rural segundo se consideren as prazas ou os cuartos dos establecementos. Neste traballo o grao de ocupación dos establecementos calculouse a partir do número de prazas. Así, o nivel de ocupación por prazas defínese como a relación, en porcentaxe, entre o total das pernoitas e o produto das prazas (que inclúen as camas supletorias) nos días a que se refiren as pernoitas<sup>16</sup>.

No ano 1996 o grao de ocupación foi do 11,87%, incrementándose nos dous anos seguintes ata o 12,57% e o 15,41%, respectivamente. No ano 1999 o nivel de ocupación alcanzou o 19,44% e reduciuse ó 17,17% no ano seguinte (cadro 2)<sup>17</sup>. Ademais, a desagregación do nivel de ocupación por provincias (cadro 2) mostra que A Coruña segue ocupando una posición privilexiada cun elevado nivel de ocupación. Cómpre destaca-lo superior nivel de ocupación da provincia de Ourense con respecto ás provincias de Lugo e de Pontevedra, probablemente porque, aínda que capta unha reducida porcentaxe da demanda, a súa oferta é tamén inferior á do resto das provincias galegas.

<sup>16</sup> Nota metodolóxica da *Encuesta de Ocupación en Alojamientos de Turismo Rural* (INE).

<sup>17</sup> O grao de ocupación calculouse a partir do número de prazas ofertadas a fin de ano, a diferenza do IGE que utiliza a media anual.

**Cadro 2.- Nivel de ocupación por provincias, 1999-2000**

	TOTAL	A CORUÑA	LUGO	OURENSE	PONTEVEDRA
1999	19,44 %	29,37 %	16,07 %	18,17%	15,30 %
2000	17,17 %	27,47 %	12,32 %	17,76 %	14,35 %

FONTE: Elaboración propia a partir dos datos do Instituto Galego de Estatística e do Rexistro de Empresas e Actividades Turísticas da Xunta de Galicia.

Como apunta Villarino (2000), a ocupación nos establecementos de turismo rural é baixa. Este autor sinala a necesidade de ir cara a un produto integrado que será o que cubra as expectativas do turista, xa que existe unha diferenza notoria entre a ocupación media dos establecementos con máis servizos e a do resto<sup>18</sup>. Outros autores consideran que a clave son os incrementos da calidade. Así, Gómez (1999) sostén que os incrementos da calidade das casas rurais son necesarios para afianza-la competitividade nesta modalidade de aloxamento que se caracterizou pola súa escasa consolidación como produto turístico e polas súas dificultades de comercialización no exterior; García (1996) indica a necesidade de formación do persoal que vai desenvolver estas tarefas e a educación no respecto pola cultura e polo medio; e a Comisión da Comunidade Europea (1990) considera que a calidade no aloxamento e no servizo precisan un esforzo de formación. Por outra parte, é importante notar que en Galicia a porcentaxe de ocupación dos establecementos hoteleiros é máis do dobre cá dos establecementos de turismo rural (un 41% no ano 1999 e un 35% no ano 2000)<sup>19</sup>.

## 5. SITUACIÓN ACTUAL DO SECTOR DE TURISMO RURAL GALEGO E ESPAÑOL

Nesta sección estúdase a situación do turismo rural galego desde unha perspectiva comparada co caso español no ano 2001. Como xa se indicou na sección segunda, para esta análise utilízase a información procedente da EOTR.

Con respecto á oferta, os datos provisionais da EOTR para o ano 2001 sitúan a Galicia como a cuarta comunidade autónoma con maior número de prazas ofertadas neste tipo de establecementos, por detrás de Castela e León, de Cataluña e de Aragón. No ano 2001, as prazas en establecementos de turismo rural galegos representan un 7,2% do total de establecementos rurais en España (os establecementos de Castela e León supoñen un 16% do total, os de Cataluña un 12,1% e os de Aragón un 10,1%). Non obstante, se se considera o número de establecementos (a pesar de que o número de prazas parece unha aproximación máis apropiada da cota

<sup>18</sup> Villarino (2000), que utiliza datos de ocupación procedentes de AGATUR, mostra diferenzas de ocupación media, entre os establecementos con máis servizos e o resto, que van de 9 a 16 puntos porcentuais segundo a zona.

<sup>19</sup> Segundo os datos da *Encuesta de Ocupación Hotelera* do INE.

de mercado), a posición de Galicia atrásase ata un noveno lugar, representando un 5,1% do total. No ámbito nacional, a oferta do sector do turismo rural durante o 2001 presentou unha evolución favorable. Desde xaneiro a decembro dese ano creáronse un total de 907 novos establecementos de turismo rural en España e un total de 8.813 novas prazas.

Galicia e España non son dous casos illados. Este proceso de crecemento da oferta de turismo rural observouse na maioría dos países desenvolvidos<sup>20</sup>. Ademais, como apunta Villarino (2000), non foi só en número senón tamén territorial, posto que cada vez son máis as rexións onde nacen este tipo de iniciativas. A modo de exemplo do que ocorre actualmente en Europa, podemos observa-la evolución da oferta de Portugal (Villarino, 2000, p. 376), onde este tipo de turismo ten unha grande importancia pola súa singularidade e difusión polo resto de Europa. Durante a década dos anos noventa a oferta de establecementos de turismo rural portugueses incrementouse un 171%, segundo os datos utilizados por este autor. Ademais, en Portugal obsérvase, por unha parte, unha distribución espacial da oferta, que está representada en tódalas zonas turísticas portuguesas incluíndo aquelas tradicionalmente vinculadas ó turismo de sol e praia e, por outra, unha diversificación por tipo de establecemento.

Con respecto á demanda, as comunidades autónomas preferidas no 2001 foron Castela e León, Cataluña e Galicia. Galicia rexistrou unha afluencia de 99.469 viaxeiros dos 1.212.348 viaxeiros que se aloxaron en establecementos de turismo rural en toda España durante ese ano, o que representa un 8,2% fronte ó 18,7% dos viaxeiros que tiñan como destino Castela e León ou ó 12,4% que elixiron un esta-

---

<sup>20</sup> Non obstante, a orixe do desenvolvemento do turismo rural en Europa non estivo sincronizado. Segundo o estudo de Grolleau (1987) sobre a evolución do turismo rural na Comunidade Europea, mentres que en España o desenvolvemento do turismo rural a finais dos anos oitenta tiña unha escasa repercusión en relación co desenvolvemento turístico xeral, na maior parte dos países europeos mostraba unha evolución moi importante en termos de demanda e de estruturación e diversificación da oferta. Nesta mesma liña apunta Galiano (1991), que afirma que “*comparativamente con outros países de la Comunidad Económica Europea, en el nuestro existe un menor desarrollo en materia de turismo rural*”. O estudo de Grolleau (1987) recolle as experiencias europeas de turismo en espacio rural entre as cales, a modo de resumo, podemos destacar: a) Francia era o país no que a finais dos anos oitenta o turismo rural mostraba unha evolución maior e mellor, tanto en termos da organización da oferta como na planificación e adecuación da actividade turística ás características e necesidades do mundo rural; b) Italia destacaba pola estreita vinculación do turismo rural ó agroturismo, cun desenvolvemento que comezou nos anos sesenta como saída da crise do medio rural. Montemagno (1991) indica que a oferta agroturística italiana en 1991 foi cuantificada en preto de 7.000 explotacións e 90.000 camas, a maior parte controlada por tres asociacións e cunha gran variedade de tipos de acollida; c) tamén nos anos sesenta se iniciou o turismo rural en Irlanda que, xunto con Francia, presentaba un mellor desenvolvemento da imaxe de marca e da calidade dos servicios; d) este autor tamén sostén que Alemaña era a finais dos anos oitenta unha primeira potencia en turismo rural pola magnitude da súa demanda e da súa oferta, destacando o agroturismo polo seu desenvolvemento e control de calidade; e) o agroturismo era tan importante en Austria que, a finais dos anos oitenta, a décima parte dos agricultores tiña a actividade turística como complemento dos seus ingresos propiamente agrarios, e arredor do 80% da oferta de aloxamento turístico do país estaba situada no ámbito rural. En 1991, segundo Hauser (1991), arredor de 76.300 empresas de aloxamentos austríacas tiñan carácter profesional (máis de 10 camas e con licencia), o 16,5% das pernoitas producíanse en empresas pequenas (menos de 10 camas) e os refuxios de montaña e apartamentos tiñan una cota de mercado próxima ó 40%; f) pola contra, segundo Grolleau (1987), nestas datas o espacio rural grego quedara á marxe do turismo polo importante desenvolvemento do turismo ligado ó patrimonio histórico e cultural e á calidade do litoral grego.

blecemento en Cataluña. En Galicia, un 93% dos viaxeiros eran residentes en España, mentres que no ámbito nacional a porcentaxe de residentes en España que optaron por este tipo de establecementos foi do 90%. Polo tanto, e nestes termos, en Galicia mantéñense as tendencias mostradas nas seccións anteriores que se viñan observando nos anos precedentes. Ademais, case o 48% dos viaxeiros españois que tiñan como destino Galicia no 2001 eran galegos, seguidos de lonxe polos procedentes da Comunidade de Madrid e de Cataluña. Por outra parte, dos viaxeiros residentes no estranxeiro que visitaron este tipo de establecementos españois, un 89% residían na UE (sen España).

Non obstante, en cuestión do número de pernoitas a situación da Comunidade Autónoma galega non é tan favorable en termos relativos, situándose por detrás de Castela e León, de Cataluña, de Aragón, de Cantabria, de Navarra e de Asturias. As pernoitas nos establecementos galegos supoñen unicamente un 6,2% do total.

Por outra parte, no ámbito nacional tamén hai evidencia dun comportamento estacional na evolución mensual de ámbolos dous indicadores de demanda de turismo rural e da estadía media anual durante o ano 2001, con idénticas características ó presentado para a Comunidade galega nos anos precedentes.

Con respecto ó grao de ocupación, no ámbito nacional foi do 23,1% no ano 2001, mentres que en Galicia foi do 19,64%. Así, Galicia preséntase como a décimo terceira comunidade nestes termos. Non obstante, as outras tres comunidades líderes en termos do volume de oferta sitúanse nunhas posicións moi próximas á da Comunidade galega (Cataluña e Castela e León ocupan a novena e a décima posición, respectivamente, seguidas de Aragón na duodécima).

O volume de emprego do sector é outra cuestión interesante, tal e como revela o feito de que un dos catro obxectivos xenéricos dos proxectos de turismo no medio rural que se recollen nas recomendacións da Comisión Europea sexa frea-lo despoboamento do espazo rural mediante a creación de emprego. Os datos sobre o persoal empregado<sup>21</sup> nos establecementos de turismo rural por comunidades autónomas indican que o turismo rural en Galicia ocupa un 6% do emprego total do sector do turismo rural. Ademais, como era de esperar, os postos de traballo do turismo rural teñen un marcado comportamento estacional igual có emprego turístico. Durante o ano 2001 obsérvanse taxas de variación intermensuais positivas ata o mes de agosto e negativas a partir deste. Obviamente, o comportamento estacional do emprego turístico está ligado á concentración temporal da demanda neste sector. O emprego do turismo rural conta con importantes problemas entre os cales destacan: 1) a inestabilidade laboral que, como apuntan Martínez e De Miguel (2000), está provocada pola estacionalidade e 2) a escasa profesionalización que, como

---

<sup>21</sup> Segundo a nota metodolóxica da EOTR, defínese como o conxunto de persoas, remuneradas e non remuneradas, que contribúen mediante a contribución do seu traballo á produción de bens e servizos no establecemento durante o mes que inclúe o período de referencia da enquisa, aínda que traballen fóra dos locais deste.

indica Jiménez (2000), é o resultado da pouca definición das tarefas, o seu elevado número e a súa complementariedade con outro tipo de actividades na agricultura ou noutros sectores. Jiménez (2000) conclúe que no ámbito nacional “*el empleo generado por el turismo rural ha sido menor del esperado*”.

Para analiza-la importancia do turismo rural dentro do sector turismo, no cadro 3 preséntase información da demanda total de aloxamento en establecementos hoteleiros<sup>22</sup> e de turismo rural de Galicia e de España no ano 2001 e no que se observan varios aspectos importantes. En primeiro lugar, o peso do turismo rural sobre o turismo agregado no ámbito nacional é inferior ó 2%, tanto se se considera o número de viaxeiros (1,98%) como se se considera o número de pernoitas (1,58%), mentres que en Galicia está en torno ó 4%, independentemente do indicador utilizado.

**Cadro 3.-** Demanda de turismo agregado e de turismo rural, 2001

	TOTAL	E. HOTELEIROS	E. TURISMO RURAL
<b>VIAXEIROS</b>			
España	61,103,126	59,890,778	1,212,348
(% s/ total)		(98.02 %)	(1.98 %)
Galicia	2,622,102	2,522,633	99,469
(% s/ total)		(96.21 %)	(3.79 %)
% Galicia s/España	4.29 %	4.21 %	8.20 %
<b>PERNOITAS</b>			
España	232,166,732	228,509,663	3,657,069
(% s/ total)		(98.42 %)	(1.58 %)
Galicia	6,078,727	5,851,992	226,735
(% s/ total)		(96.27 %)	(3.73 %)
% Galicia s/España	2.62 %	2.56 %	6.20 %

FONTE: Elaboración propia a partir dos datos da *Encuesta de Ocupación en Alojamientos de Turismo Rural (EOTR)* e da *Encuesta de Ocupación Hotelera* do INE.

En segundo lugar, a estadía media en Galicia nos establecementos de turismo rural é de 2,28 días mentres que no caso español é de 3,02 días. Ademais, a estadía media en establecementos hoteleiros galegos é similar á dos establecementos galegos de turismo rural (2,33 días), mentres que nos establecementos hoteleiros de ámbito nacional a estadía media se incrementa ata 3,82 días.

En terceiro lugar, detéctase que, mentres que o peso da Comunidade Autónoma galega é moi reducido en termos do turismo agregado, en termos do turismo rural Galicia se mostra como un dos destinos máis atractivos de España, aínda que o turismo rural en España é unha parte moi reducida do total.

<sup>22</sup> Os datos de viaxeiros e pernoitas aloxados en establecementos hoteleiros proceden da *Encuesta de Ocupación Hotelera* do INE.

## 6. RESUMO E CONCLUSIÓNS

Neste traballo analizouse a evolución do turismo rural desde 1993 a 2001, período caracterizado por unha favorable evolución deste sector cun importante crecemento da oferta e da demanda.

Durante este período a oferta de turismo rural en Galicia experimentou un crecemento medio anual do 37%, aínda que as elevadas taxas de crecemento iniciais se estabilizaron ó final do período en torno ó 15-20%. A oferta de establecementos de turismo rural presenta claros indicios de concentración por provincias e por tipo de establecemento, mentres que non se observa concentración temporal na creación de novas prazas deste tipo de establecementos. Con respecto á concentración por provincias, as que contan con maior número de prazas son Lugo e Pontevedra, seguidas a distancia pola Coruña e por Ourense. Esta situación contrasta coa evidencia presentada noutros traballos con respecto ás prazas hoteleiras en Galicia, onde se observa unha elevada porcentaxe delas na Coruña e unha reducida porcentaxe en Lugo. Con respecto á concentración por tipo de establecemento, máis da metade dos establecementos de turismo rural son casas de aldea, repartíndose o resto practicamente por igual entre pazos e casas de labranza.

Durante o período 1996 a 2001, a demanda de turismo rural medrou a unha taxa media anual do 30%, aproximadamente. Non obstante, a tendencia crecente que presenta inicialmente a demanda estabilízase a mediados de 1999. Analogamente, a demanda tamén presenta síntomas de concentración e en concreto neste traballo preséntase evidencia tanto de concentración temporal como espacial.

Con respecto á concentración temporal, o comportamento estacional da demanda é cualitativamente similar pero máis suave có presentado noutros traballos para o turismo agregado en Galicia e en España. A concentración por destino da demanda de turismo rural é menor cá presentada noutros traballos para a demanda hoteleira nesta Comunidade. Ademais, o papel que desempeñan as provincias cambia segundo se considere o turismo agregado ou o turismo rural. Mentres que Pontevedra absorbe máis da metade da demanda hoteleira, a penas atrae un 20% da demanda de turismo rural. Pola contra, Lugo, que unicamente capta un 10% da demanda hoteleira, absorbe máis do 20% da demanda de turismo rural. Con respecto a esta concentración espacial, é importante notar que non é similar en termos de oferta e de demanda. A concentración por procedencia é cualitativamente similar á que se presenta noutros traballos para o turismo agregado en Galicia: a demanda nacional de turismo rural representa máis dun 80% do total.

Paralelamente, os datos de 2001 procedentes da novidosa EOTR confirman as tendencias presentadas neste traballo para Galicia e sinálannos a súa importante cota no mercado nacional de turismo rural. Actualmente, a oferta galega representa un 7,2% da oferta nacional, absorbe un 8,2% da demanda nacional de turismo rural e a demanda de turismo rural en Galicia representa un 3,8% da demanda de turismo

en Galicia. Ademais, o turismo rural galego ocupa un 6% do emprego nacional neste sector.

Finalmente, neste traballo presentouse evidencia de que durante este período as subvencións tiveron un importante efecto sobre as elevadas taxas de crecemento da oferta de establecementos de turismo rural en Ourense. Do total de prazas ofertadas nesta provincia, un 64% recibiron algún tipo de subvención da Xunta. Non obstante, sería interesante analiza-la robustez destes resultados ampliando a análise a toda a Comunidade Autónoma e a todo tipo de axudas, xa que existe un certo consenso nos estudos sobre os efectos do turismo rural no sentido de que o importante papel deste tipo de turismo no desenvolvemento rural é resultado da promoción da cara non agrícola do medio rural (nesta liña están, no ámbito europeo, as reformas da PAC, a iniciativa LEADER de desenvolvemento rural ou o programa PRODER de diversificación económica e, no ámbito local, os plans estratéxicos de desenvolvemento para o medio rural).

Así mesmo, sería conveniente aborda-la análise do impacto da promoción no ámbito rural sobre o volume de oferta de turismo rural, conxuntamente cos efectos que ten sobre o desenvolvemento endóxico, mediante a avaliación do cumprimento dalgúns dos obxectivos xenéricos das recomendacións da Comisión Europea: incremento dos ingresos globais da comunidade rural ou freo ó despoboamento do espacio rural mediante o emprego creado por esta actividade turística. Non obstante, esta cuestión vai máis alá do obxectivo deste traballo e constitúe un tema aberto para futuras investigacións.

## BIBLIOGRAFÍA

- BARON, R. (1975): *Seasonality in Tourism: A Guide to the Analysis of Seasonality and Trends for Policy Making*. Londres: EIU.
- CALS, J.; CAPELLÀ, J.; VAQUÉ, E. (1995): *El turismo en el desarrollo rural de España*. Madrid: Ministerio de Agricultura, Pesca y Alimentación.
- COMISIÓN DE LAS COMUNIDADES EUROPEAS (1990): “Medidas comunitarias para el fomento del turismo rural”, COM(90) 438 final. Bruxelas.
- GALIANO, E. (1991): “El turismo rural en España”, *Estudios Turísticos*, núm. 110, pp. 39--46.
- GARCÍA, J.L. (1996): “El turismo rural como factor diversificador de rentas en la tradicional economía agraria”, *Estudios Turísticos*, núm. 132, pp. 47-61.
- GÓMEZ, M.J. (1999): “Sistema de calidad para casas rurales”, *Estudios Turísticos*, núm. 139.
- GROLLEAU, H. (1987), *Le tourisme rural dans les 12 Etats membres de la Communauté Economique Européenne*. Bruxelas: Comisión de la Comunidades Europeas, Dirección General de Transportes.
- HAUSER, M. (1991): “Evolución del turismo rural en Austria, intento de aplicación de una idea de marketing al caso del Tirol”, *Estudios Turísticos*, núm. 110, pp. 19-26.
- HOLLOWAY, J. C. (1989): *The Business of Tourism*. 3ª ed. Londres: Pitman.

- INE (2001): *Encuesta de Ocupación en Alojamientos de Turismo Rural*. Madrid.
- INE (2001): *Encuesta de Ocupación Hotelera*. Madrid.
- JIMÉNEZ, F.J. (2000): “Turismo rural, formación y empleo”, *Turismo 2000. III Congreso Universidad y Empresa*, pp. 909-936. Valencia: Fundació Universitat Jaume I-Empresa, Valencia.
- MARTÍNEZ, F.; MIGUEL, J.C. DE (2000): “A demanda turística en Galicia. O problema da concentración”, *Revista Galega de Economía*, vol. 9, núm. 2, pp. 91-108.
- MONTEMAGNO, G. (1991): “Turismo rural y agroturismo. El caso italiano”, *Estudios Turísticos*, núm. 110, pp. 5-17.
- PARDELLAS, X.; PIÑEIRO, V.; PADÍN, C. (2000): “La integración del turismo en proyectos municipales de desarrollo local: Experiencias en Galicia”, *Turismo 2000. III Congreso Universidad y Empresa*, pp. 167-183. Valencia: Fundació Universitat Jaume I-Empresa, Valencia.
- PAZO, A.J. (2000): “El hábitat rural tradicional gallego. Un recurso de las nuevas modalidades turísticas”, en *O turismo en Galicia. Potencialidades endóxeas de desenvolvemento urbano e económico*, pp. 197-237. Pontevedra: Deputación Provincial de Pontevedra.
- REY, C.; RAMIL, M. (2000): “Estructura do mercado turístico galego”, *Revista Galega de Economía*, vol 9, núm. 1, pp. 293-314.
- TURGALICIA (2001): *Encuesta del Área de Turismo Rural de la Sociedad de Imagen y Promoción Turística de Galicia*. A Coruña.
- VILLARINO, M. (2000): “Turismo rural: una opción de desarrollo endógeno”, en *O turismo en Galicia. Potencialidades endóxeas de desenvolvemento urbano e económico*, pp. 369-387. Pontevedra: Deputación Provincial de Pontevedra.
- XUNTA DE GALICIA: *Diario Oficial de Galicia* (varios anos).