

## HALLAZGOS NUMISMATICOS ANTIGUOS, HISPANOS, LOCALIZADOS EN VELEZ-BLANCO (ALMERIA)

Por

\*Francisco A. Muñoz Muñoz

\*\*Cándida Martínez López

El estudio del grupo de monedas que se incluyen en el presente artículo tiene una finalidad que va más allá del escrito interés numismático, pues sirve para identificar un posible asentamiento ibero-romano en el enclave del actual Vélez-Blanco (Almería).

En el curso de nuestra investigación sobre los yacimientos ibéricos y romanos en la comarca de los Vélez, tuvimos conocimiento (1) de la existencia de monedas romanas, procedentes del Cerro del Castillo y pertenecientes, buena parte de ellas, a la colección de D. Federico de Motos (2). Puestos en contacto con sus familiares, nos permitieron, amablemente, estudiar la citada colección. Las monedas identificables como ibéricas y romanas ascienden a unas ciento veinte, con una cronología que abarca desde el s. II a. C. hasta el s. V d. C., de forma ininterrumpida. También hemos tenido acceso a otras colecciones más pequeñas, pero de gran interés, tanto por el carácter de sus monedas como por el testimonio directo de los autores de los casuales hallazgos.

Desconocemos el lugar exacto donde se encontraron las monedas de la colección de D. Federico de Motos, aunque todos los indicios apuntan hacia las faldas del Cerro del Castillo, en el barrio de la Morería (3). Se confirma esta hipótesis con otros hallazgos, de cronología similar, localizados, con certeza, en esa zona.

La dispersión cronológica del numario localizado hace pensar no en tesorillos sino en hallazgos esporádicos, mucho más cuando no contamos con monedas de oro o plata.

Hemos elegido para este artículo las monedas de ceca hispana por ser indicativas de la presencia de un poblamiento histórico temprano, tal vez de carácter ibérico que continuaría durante la época romana, en el actual Cerro del Castillo.

El citado lugar reúne todas las características básicas para un asentamiento. Destaca, en primer lugar, su magnífica posición estratégica. Se trata de un cerro terminado en cresta, con una altura de 1.100 m (4), que domina un campo de visibilidad de varios kilómetros hacia Levante y el Sur, precisamente la zona de paso que comunica Andalucía con Levante. Controla, de igual forma, la zona de paso que se abre hacia el N., que comunica con las tierras de Topares (hacia

---

\*Profesor de Historia Antigua de la Facultad de Filosofía y Letras de la Universidad de Granada.

\*\*Profesora de Historia Antigua de la Facultad de Filosofía y Letras de la Universidad de Granada.

Murcia). De otro lado su posición defensiva, dominando el llano y cubiertas las espaldas por la Sierra de María, se ha venido certificando en los siglos posteriores con la edificación de una alcazaba y hábitat amurallado en época musulmana, y el actual castillo en el s. XVI.

Junto a esa posición estratégica son de destacar las abundantes fuentes y manantiales que fluyen cercanos al cerro, la cercanía de terreno cultivable —la actual vega— así como montes con pastos para el ganado.

Este magnífico medio físico le hace ser un lugar idóneo para el asentamiento. Sin embargo no contamos con restos arqueológicos de esta época, en el mismo cerro, que avalen este planteamiento. El haber estado poblado, de forma continuada a lo largo de los siglos, hace muy difícil encontrar tales restos, bien porque fueron destruidos, bien porque se encuentran bajo las actuales construcciones. La única certificación material conocida hasta hoy son los restos numismáticos.

Para realizar esta hipótesis también hemos tenido en cuenta los resultados de nuestras recientes prospecciones en torno a Vélez-Blanco y su término municipal que demuestran un fuerte poblamiento romano, de carácter rural, en la zona. Al no conocer la importancia del núcleo del Cerro del Castillo es difícil establecer la relación entre éste y las «villas» localizadas.

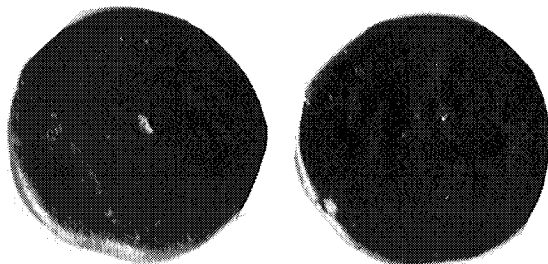
Las monedas que a continuación describimos son las de ceca hispana, aunque hacemos referencia a otras procedentes de Roma o de la Galia, que corresponden al mismo período. Estamos convencidos de que el número de monedas encontradas es mayor (5) pero muchas de ellas, por desgracia, se pierden como consecuencia del expolio arqueológico que sufre esta comarca.

Dentro de los límites que, desde esa perspectiva general, puede presentar este trabajo, sí podemos extraer algunas conclusiones de interés para el contexto histórico de la zona. La primera es la certificación de un asentamiento en época iberorromana —sin precisar de qué tipo— en el Cerro del Castillo de Vélez-Blanco. La segunda, tal como se verá a continuación, la presencia de monedas de cecas muy dispares y relativamente lejanas —Nemausus, Bilbilis, etc.—, que pueden dar la idea de una zona de paso —vía comercial, militar...?—.

Por último, nuestro agradecimiento a D. Federico Motos y a D. Manuel Valera por permitirnos estudiar sus respectivas colecciones, a D. José Ros García por su ayuda en el material fotográfico, y a D. Manuel Díaz Martínez por su inapreciable colaboración y apoyo.

**1.— Moneda de bronce.** Muy desgastada.— Anv.: Cabeza de varón, a la derecha, cabello ondulado, nariz y mentón prominentes. El deterioro impide apreciar posibles signos o marcas, si los hubiera.

Rev.: Jinete lancero con escudo redondo a izquierda. La parte inferior aparece deteriorada, lo que impide detectar la posible leyenda que, en caso de haberla, se situaría en el exergo.



Peso: 11,22. Módulo: 2,5. 12H. As.

Ceca: Por similitud de los tipos y la metrología pudiera identificarse con algunas de las emisiones de IKALKUSKEN, dentro del llamado Grupo Ibérico del Sur.

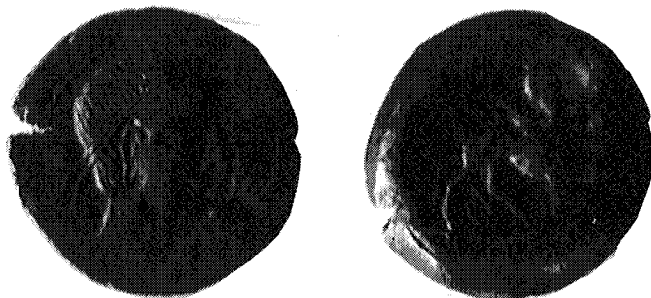
Datación: La cronología hay que situarla a partir del s. II a. C. tanto por los tipos como por la metrología. En la primera mitad del s. II IKALKUSKEN acuñó moneda con el sistema 10/11, para subirlo, ya en la segunda mitad a 19/20. Por último hacia el principio del s. I vuelve a reducir sucesivamente su patrón metrológico (6). Por tanto, al no observarse leyenda u otra marca que sirviesen para precisar, hemos de situar esta moneda bien en la primera mitad del s. II bien a principios del s. I.

Ikalkusken es una ceca situada en el levante ibérico, en un lugar aún incierto, presentando sus emisiones influencias mixtas, del Norte, concretamente de Kese —metrología y tipología— y del Sur —alfabeto—.

Referencias: Guadán 275; Villaronga 314,824.

2.— *Moneda de bronce*, circular, con pequeña hendidura hacia la mitad a la derecha.— Anv.: Cabeza masculina a la derecha, con peinado a bandas, tenia e ínfulas. Mano abierta delante. Gráfica de puntos unidos. Anepigráfica. Acuñación sobre cospel troncocónico.

Rev.: Esfinge alada avanzando hacia la derecha sobre la línea de exergo. Debajo leyenda en caracteres ibéricos del Sur  $\Lambda M O N \Sigma$



Peso: 16,95. Módulo 2,5/2,9. 6H. As.

Ceca: Cástulo.

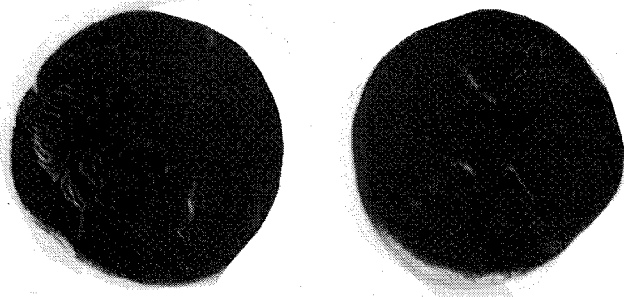
Datación: Corresponde a finales del s. II a.C., a una emisión bastante numerosa caracterizada por tener una mano delante de la cara, letrero ibérico en el reverso y metrología inicial muy reducida.

Referencias: Guadán 244; Villaronga 337. García y Bellido, M.P. VI a I.

3.— *Moneda de bronce*, circular irregular, con pequeñas hendiduras por deterioro.

Anv.: Cabeza masculina a la derecha, con peinado a bandas, tenia e ífulas. Delante mano abierta. Gráfica de puntos. Todo el conjunto se encuentra desplazado hacia abajo a la izquierda. Acuñación sobre cospel troncocónico. Anepigráfica.

Rev.: Esfinge alada avanzando hacia la derecha. Conjunto deteriorado, sin apreciarse apenas la estrella sobre la pata delantera, la línea de exergo ni la leyenda.



Peso: 12,60. Módulo 2,1/2,2. 11H. As.

Ceca: Cástulo.

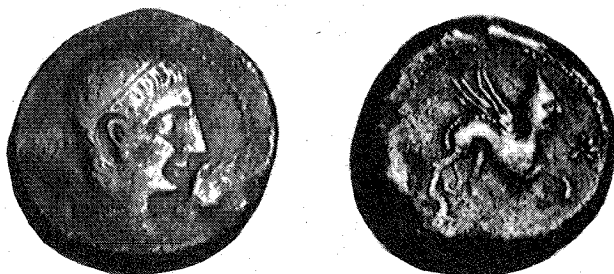
Datación: Finales del s. II a. C. Correspondería a la misma emisión que la anterior, aunque su peso sea inferior.

Referencias: Guadán 244, Villaronga 336. García y Bellido, M.P. VI a I

4.— *Moneda de bronce*, circular.— Anv.: Cabeza masculina a la derecha, con peinado a bandas, tenia e ífulas. Mano abierta delante. Gráfica de puntos visible sólo en la parte superior derecha. Anepigráfica. Acuñación sobre cospel troncocónico.

Rev.: Esfinge alada con gorro cónico de gran ápice, avanzando hacia la derecha. Estrella de seis puntas sobre la pata alzada. Gráfica de puntos. El deterioro de la parte inferior impide reconocer la leyenda.

Peso: 16,24. Módulo 2,8. 9H. As.



Ceca: Cástulo.

Datación: Finales del s. II a. C. Correspondería a la misma emisión que las anteriores.

Referencias: Guadán 244, Villaronga 337. García y Bellido, M.P. VI a I.

5.— *Moneda de bronce*, circular. Presenta hacia la izquierda una profunda rotura.

Anv.: Cabeza masculina hacia la derecha, con peinado de rizos. Delfín delante. Gráfica de puntos visible sólo arriba a la derecha. La fractura situada a la izquierda impide saber si en esa parte existía alguna marca o signo.

Rev.: Jinete con casco hacia la derecha, empuñando el pilum, y leyenda ibérica sobre la línea de exergo:  $\overline{\text{P}^{\text{A}}\text{P}^{\text{A}}\text{P}^{\text{A}}\text{P}^{\text{A}}}$



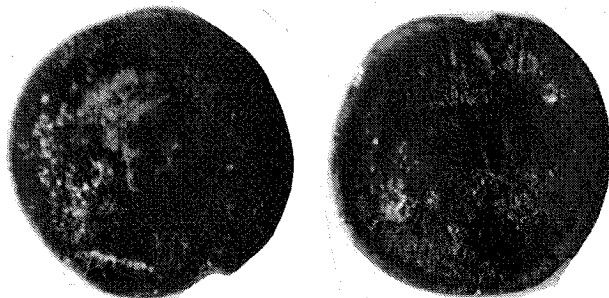
Peso: 13,3. Módulo 2,3. 6H. As.

Ceca: Bilbilis.

Datación: Puede corresponder esta moneda hacia finales del s. II o principios del I a. C., siempre antes del final de las guerras sertorianas (7).

Referencias: Guadán 533, 535, 357; Villaronga 600-2, 604-7. Vives LXIII, 1 ó 5.

6.— *Moneda de bronce* circular, con pequeña hendidura abajo hacia la derecha. Mala conservación.— Anv.: Cabeza galeada de Roma hacia la derecha, con largo penacho trenzado, gráfica de puntos y leyenda delante de la cabeza: COL. VIC.



IU.. (Probable COL. VIC. IUL. LEP.).

Rev.: Toro embistiendo hacia la derecha, pata delantera adelantada sobre la línea de exergo. Leyenda circular, en dirección agujas, PR II VIR; en contra agujas: P SALPA M FULVI.

Peso: 13,65. Módulo 2,4. 4H. As.

Ceca: Colonia Victrix Iulia Lépidia.

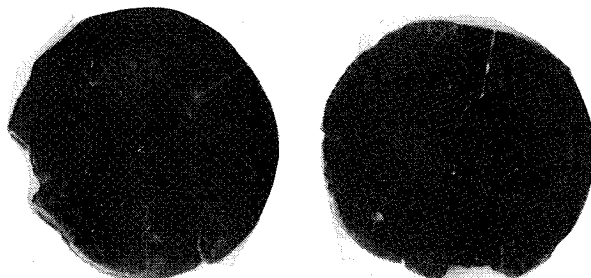
Datación: habría que situar esta moneda en lo que Guadán llama segundo período, entre el 48 y 29 a.C. (8), cuando la ciudad detentaba ese nombre. Villaronga se inclina por comenzarlo entre el 44/42, fecha aproximada de la fundación de la colonia, y terminarlo entre el 36/35, fecha de la caída de Lépidio, lo que motivó el cambio de nombre a Celsa (9).

Referencias: Guadán 435, Villaronga 895. Vives CLX, 1.

7.— *Moneda de bronce*, circular, desgastada y con rotura hacia la derecha.

Anv.: Cabeza de varón, posible retrato provincial de Augusto, pero sin su nombre, hacia la derecha. Delante y detrás leyenda latina con epigrafía barbarizante MUN CAL IUL.

Rev.: Toro de arte bárbaro, parado, hacia la derecha. Encima y abajo leyendas latinas. Arriba II VIR L CRANIO. Abajo VALER (probable C VALER).

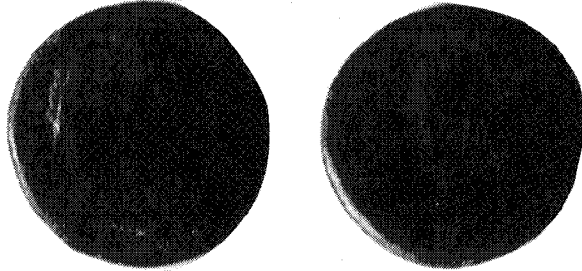


Peso: 7,43. Módulo 2,7. 6H. As.

Ceca: Calagurris, por su nombre en el anverso —Municipium Calagurris Iulia Nassica— y los nombres de los magistrados en el reverso.

Datación: Tras su fundación, en torno al 29/28 (10), dentro de lo que Villaronga llama transaccionales a Augusto.

Referencias: Guadán 686, Villaronga p. 245. Vives, CLVII, 3.



8.— *Moneda de bronce*, circular. Algo deteriorada.— Anv.: Cabeza laureada y con ínfulas de Augusto a la derecha. Delante y detrás leyenda latina, contra agujas: AUGUSTUS DIVI F.

Rev.: Sacerdote en pie y de frente, con el ramo lustral en la mano, y leyenda circular alrededor... IT II VIR...(el resto no visible).

Peso: 13,2. Módulo 2,6. 5H. As.

Ceca: Por los tipos la emisión debe de corresponder a Cartagonova. La leyenda del reverso puede, de igual forma, identificarse con esta ceca. La leyenda posible del reverso sería M POSTUM ALBIN L PORC CAPIT II VIR.

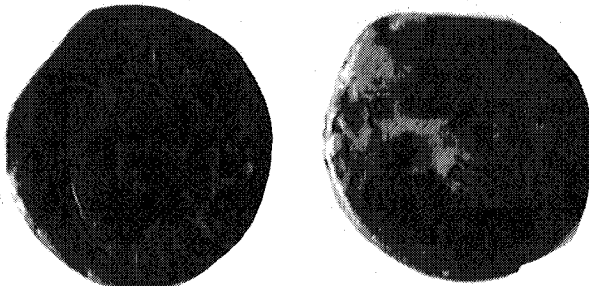
Datación: Según la clasificación cronológica de Beltrán, correspondería a una emisión del año 4 d. C. (11).

Referencias: Guadán 170, Villaronga 994. Vives, CXXXI, 8.

9.— *Moneda de bronce*, circular, ligeramente malformada arriba a la derecha.

Anv.: Cara, de frente, de hombre barbado, con un ánfora tumbada por encima de la barbilla de la que mana agua. Leyenda circular, contra agujas: PERMISSU CAESA... (probable PERMISSU CAESARIS AUGUSTI).

Rev.: Yunta fundacional hacia la izquierda, guiada por un sacerdote, todo sobre la línea de exergo. Posible leyenda no legible por deterioro.



Peso: 12. Módulo 2,6. 8H. As.

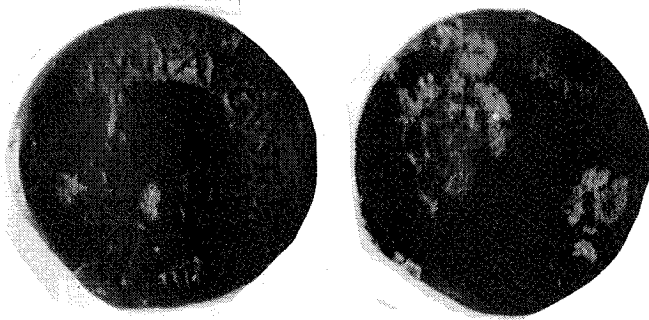
Ceca: Emérita, por los tipos del anverso y el reverso y la leyenda del anverso. Puede conmemorar la traída de aguas a Mérida (12).

Datación: Epoca de Augusto, a partir del año 23 a. C.

Referencias: Guadán 988, Villaronga 1.027. Vives, CXLI, 6.

**10.— Moneda de bronce**, circular, algo deteriorada.— Anv.: Cabeza desnuda de Tiberio hacia la izquierda. Alrededor leyenda latina, incompleta, circular, DIVI AUG F AUGUST IMP VIII.

Rev.: Leyenda latina en el centro rodeada por una láurea y una gráfila perlada. Leyenda BRIGA en la parte inferior, no pudiendo observarse la superior por desgaste (probable SEGO BRIGA).



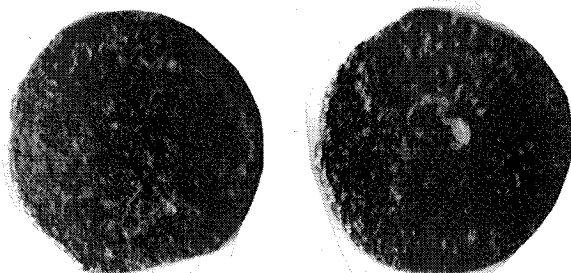
Peso: 12,42. Módulo: 2,8. 9H. As.

Ceca: Segobriga, tal como expresa el topónimo de la moneda.

Datación: Tiberio. La titulación de Tiberio IMP VIII permite datarla en el año 18 d. C.

Referencias: Guadán 727, Villaronga 1.098. Vives, CXXXV, 5.

**11.— Moneda de bronce**, circular, mal conservada.— Anv.: Cabeza de Tiberio a derecha. Leyenda circular latina, contra agujas, donde sólo es legible ... TI CAE-SAR... GU... Sobre el cuello parece llevar una contramarca, pero es difícil definirla por el deterioro.





Rev.: En el centro del campo toro parado, con la cabeza de frente. Encima y alrededor leyendas latinas, no legibles completamente. Encima CLUNIA. Circular ... IUL SERAN... Comprobados los magistrados de Clunia los nombres de los magistrados de la leyenda deben de ser CN POMP M ANTO T ANTO M IUL SERAN IIII VIR. Sobre el toro aparece una contramarca en forma de cabeza de jabalí (13).

Peso: 8,9. Módulo 2,5. 9H. As.

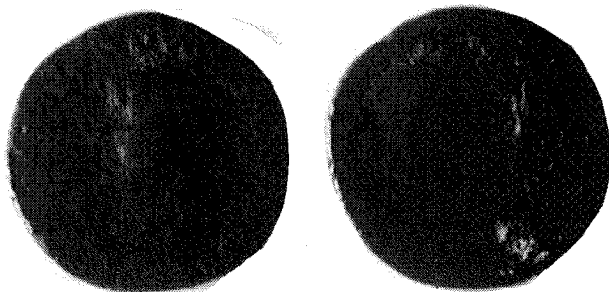
Ceca: Clunia, que entra en plena actividad en época de Tiberio.

Datación: Tiberio.

Referencias: Guadán 762, Villaronga 1.103. Vives, CLXIII, 2.

12.— *Moneda de bronce*, circular, algo deteriorada.— Anv.: Cabeza desnuda de Tiberio a la izquierda. Leyenda latina circular, legible... CAESAR DIVI AUGUSTI F AUGUSTU... (posible: TI CAESAR DIVI AUGUSTI F AUGUSTUS P M).

Rev.: Cabezas de Nerón y Druso afrontadas. Hay una leyenda circular, latina, apenas legible ... US CAESA... (posible NERO ET DRUSUS CAESARES QVINQ C V I N C).



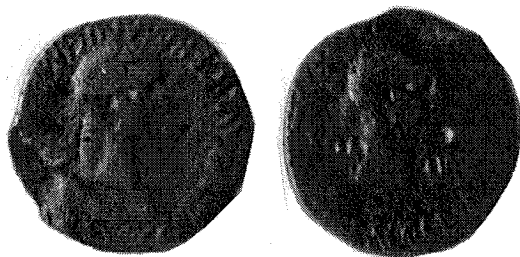
Peso: 11,98. Módulo 2,8. 10H. As.

Ceca: Cartagonova, que emite con Nerón y Druso afrontados bajo el reinado de Tiberio, correspondiendo a la emisión 17 propuesta por Beltrán (14).

Datación: Tiberio, año 29 (15).

Referencias: Guadán 175, Villaronga 1.109. Vives, CXXXII, 1.

13.— *Moneda de bronce*, circular, con los bordes algo deteriorados, así como el conjunto.— Anv.: Cabeza laureada y con ínfulas de Calígula a la derecha. Leyenda latina, circular, contra agujas. Legible: C CAE...AUG GERMANIC IMP P COS (posible C CAESAR AUG GERMANIC IMP P M TR P COS).



Rev.: Cabeza de mujer a la derecha. Hay cierto debate a la hora de reconocer a la mujer representada. Para algunos, como Guadán, se trata de Cesonia, que casó con Calígula en el año 39 d. C., y que personificaría en la moneda a la Salud Augusta. Villaronga supone que se trata de Livia, al considerar que la emisión es del año 37 (16). Tiene leyenda circular, contra agujas. Legible: CN ATEL FLAC... FLAC II VIR... VINC (posible: CN ATEL FLAC CN POMP FLAC II VIR Q VINC. A los lados de la cabeza SAL AUG).

Peso: 12,6. Módulo 2,65. 3H. As.

Ceca: Cartagonova.

Datación: Calígula. Del 37, si seguimos a Villaronga. Si el reverso es Cesonia sería del 39 al 41 d. C.

Referencias: Guadán 179, Villaronga 1.127. Vives, CXXXII, 9.

**14.— Moneda de bronce**, circular, deteriorada.— Anv.: Cabeza laureada y con ínfulas de Calígula, a derecha. Leyenda circular latina. Legible... GERMANIC COS.. (posible la ofrecida en la moneda 13).

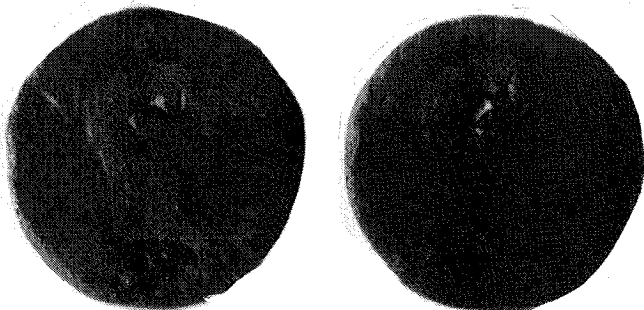
Rev.: Cabeza de mujer a derecha. La misma imagen del reverso de la moneda 13, por tanto Livia o Cesonia. Leyenda circular legible sólo en parte: ATEL FLAC... CN... II. (posible leyenda completa ver reverso de la 13). A ambos lados de la cabeza SAL AUG.

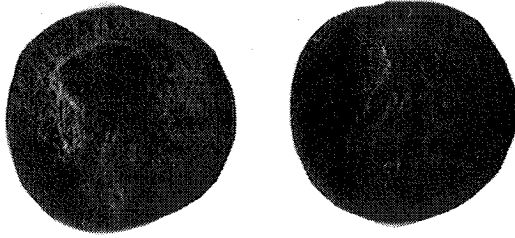
Peso: 12,5. Módulo 2,6. 6H. As.

Ceca: Cartagonova.

Datación: Calígula. Las mismas matizaciones que en la 13.

Correspondencias: Villaronga 1.127, Guadán 179. Vives, CXXXII, 10.





15.— *Moneda de bronce*, circular, desgastada.— Anv.: Cabeza de Claudio, desnuda, hacia izquierda, bastante tosca. Leyenda circular, latina. Legible ...US CAESAR AUG... (posible: TI CAESAR CLAUDIUS AUG P M TR P IMP).

Rev.: Figura femenina, Minerva, de pie, con casco y vestida, lanzando una jabalina con la mano derecha y portando un escudo sobre brazo izquierdo. A ambos lados S C.

Peso: 8,95. Módulo 2,4. 6H. As.

Ceca y datación: Corresponde a la época de Claudio, posiblemente entre el 41 y 50 d. C. según RIC (17) en las emisiones romanas. El problema se presenta a la hora de saber si es una moneda emitida en Roma o si puede ser una imitación de ese modelo hecha en Hispania. Partimos del hecho de que en el reinado de Calígula dan fin las emisiones hispánicas (18), pero, según Villaronga, la supresión de toda la amonedación local de carácter oficial provoca una gran penuria monetaria para la circulación local, lo que provocó que se acuñasen de manera fraudulenta o, tal vez, consentida por la autoridad. Este tipo de imitaciones han sido estudiadas en otras provincias como la Galia o Britania, siendo siempre sus monedas muy toscas (19). Esta misma problemática se plantea para el caso de España (20) donde la factura parece bastante mejor que en otras provincias, lo que ha llevado a pensar que se acuñasen de forma oficial (21).

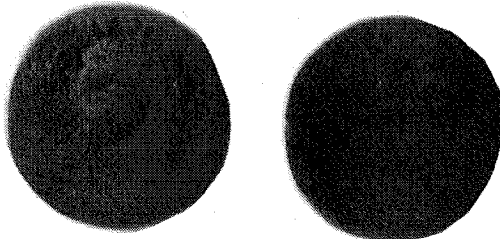
Correspondencias: R.I.C. P116, 100; Villaronga 1.138 a 1.142.

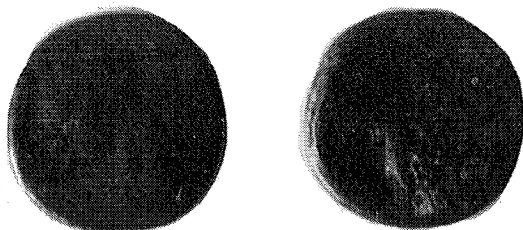
16.— *Moneda de bronce*, circular, muy deteriorada.— Anv.: Cabeza de Claudio, desnuda a derecha. Leyenda apenas legible ...US CAESAR...

Rev.: Muy deteriorado. Difícil apreciar el tipo.

Peso: 6,8. Módulo 2,5. As.

Ceca y datación: A pesar del gran deterioro puede identificársela, por similitud, con la anterior, de Claudio, teniendo, por tanto, la misma problemática.





**17.— Moneda de bronce**, circular, muy deteriorada.— Anv.: Cabeza de varón, Claudio, a izquierda, muy tosca y deteriorada. Tiene leyenda circular muy difícil de leer.

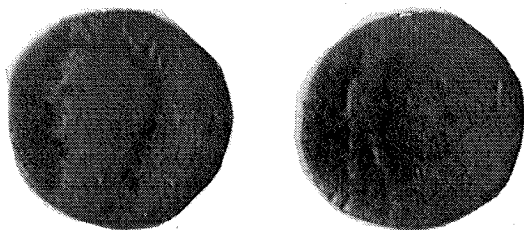
Rev.: Figura de pie, Minerva, lanzando una jabalina con su mano derecha y portando un escudo en su brazo izquierdo. A cada lado, en la parte inferior, y de gran tamaño, S C.

Peso: 9,3. Módulo 2,5. 7H. As.

Ceca, datación y correspondencias: similares a la 16.

**18.— Moneda de bronce**, circular, deteriorada.— Anv.: Cabeza de varón, Claudio, a izquierda, muy tosca. Leyenda circular de la que sólo se lee ... S CAESAR...

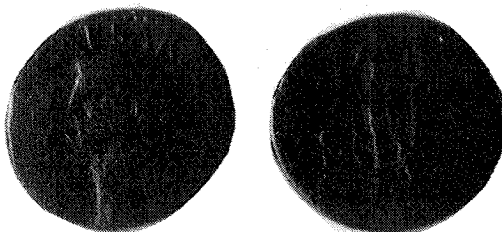
Rev.: Figura de pie, tosca, desplazado el conjunto hacia la izquierda, por mala factura. Parece una representación muy tosca de Minerva. Aparece la marca S muy a la izquierda, estando invisible la correspondiente C a la derecha.



Peso: 9,3. Módulo 2,6. 6H. As.

Ceca, datación y correspondencias: similares a la 16.

**19.— Moneda de bronce**, circular, deteriorada.— Anv.: Cabeza de varón, Claudio, a izquierda, muy tosca. Tiene leyenda circular, tosca. Legible ... CLAU... G P M TR ... IMP.



Rev.: Figura de pie, portando en su brazo izquierdo un escudo y lanzando algo (jabalina) con su derecho. Representación de Minerva. A cada lado, abajo, S C.

Peso: 6,1. Módulo 2,4. 1H As..

Ceca, datación y correspondencias: similares a la 16.

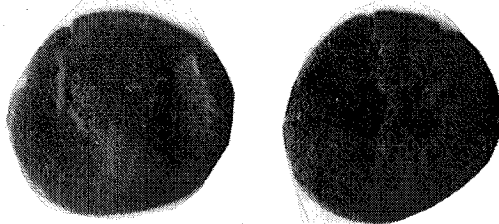
**20.— Moneda de bronce**, circular, deteriorada.— Anv.: Cabeza de varón, Claudio, desnuda a izquierda, de estilo tosco. Leyenda circular y gráfila perlada. Legible CAESAR AUG...

Rev.: Constantia, con casco y vestido militar, de pie, llevando en su mano izquierda una larga lanza. Leyenda circular, legible CONSTAN (posible CONSTANTIAE AUGUSTI). A ambos lados S C.

Peso: 9,94. Módulo 2,5. 6H. As.

Ceca y datación: corresponde a la época de Claudio, siendo característico este reverso dado que la Constantia es una especie de símbolo del emperador Claudio (22). Tendría una cronología entre el 50-54 d. C.; respecto al lugar de la emisión remitimos al debate planteado en la moneda nº 16.

Correspondencias: R.I.C. Pl 16,95.



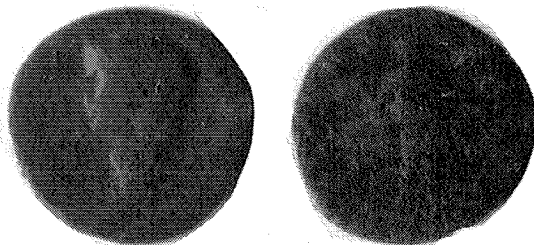
21.— *Moneda de bronce*, circular, algo deteriorada.— Anv.: Cabeza de Claudio, desnuda, a izquierda. Leyenda circular apenas legible ...US CAES... (posible: TI CLAUDIUS CAESAR AUG P M TR P IMP PP).

Rev.: Libertas de pie, sujeta el pileus en su mano derecha y extiende su izquierda. Leyenda circular LIBERTAS AUGUSTA. A ambos lados S C. La leyenda y el tipo aparecen con Claudio, como si él hubiese restaurado la libertad de la República después de la tiranía y opresión de Calígula (23).

Peso: 5,8. Módulo 2,8. 6H. As.

Ceca y datación: similar a la anterior.

Correspondencias: R.I.C. Pl. 17,113.



Además de estas monedas de ceca hispana, aparecen otras (poco numerosas) de otras zonas del Imperio. Por ejemplo, es de destacar una de Nemausus (RIC I Pl 3, 154-5), otra de Tiberio (RIC, p. 99) y algunas otras que por su metrología pueden corresponder con estas fechas pero cuyos tipos y leyendas no son identificables.

---

## NOTAS

- (1) Ver TAPIA GARRIDO, J.A.: *Vélez-Blanco*. Madrid 1981, p. 67.
- (2) Es uno de los primeros interesados en la arqueología de la zona. Destacan, entre otros, sus trabajos sobre el Cerro de las Canteras, sobre las pinturas rupestres (en colaboración con Breuil), etc. Aunque el conjunto de piezas arqueológicas de su colección se encuentran en el Museo Arqueológico de Valencia, las monedas están en poder de sus familiares.
- (3) Tapia Garrido así lo plantea en su libro sobre Vélez-Blanco. *Op. cit.* 67.
- (4) Téngase en cuenta que la altitud media del entorno puede oscilar en torno a los 900 m de altitud.
- (5) El propio Tapia cita una moneda de la colección de Motos que nosotros no hemos encontrado, con ceca de ACCI, de época de Tiberio. Tal vez las herencias hayan fragmentado más aún este conjunto.
- (6) VILLARONGA, L. *Numismática antigua de Hispania*. Barcelona 1977, pp. 135, 215, 227-8.
- (7) VILLARONGA, L. *Op. cit.* pp. 185-6.
- (8) GUADAN, A.M. *La moneda ibérica*. Madrid, 1980, p. 113.
- (9) VILLARONGA, L. *Op. cit.* p. 243.
- (10) VILLARONGA, L. *Op. cit.* p. 245. Ver RIUZ TRAPERO, M. *Las acuñaciones hispano-romanas de Calagurris*. Barcelona 1968.
- (11) BELTRAN, A. «Sobre las antiguas monedas hispánicas y especialmente de Cartagonova». *Numisma* 2, 1952, pp. 9-40.
- (12) VILLARONGA, L.: *Op. cit.* p. 269.
- (13) GUADAN, A.M. «Tipología de las contramarcas en la numismática ibero-romana» IX, 17, 1960, pp. 58-59. VILLARONGA, L. *Op. cit.* p. 301.
- (14) BELTRAN, A. *Op. cit.*, pp. 9-40.
- (15) VILLARONGA, L. *Op. cit.*, p. 287.
- (16) GUADAN, *Op. cit.* p. 49. VILLARONGA, L. *Op. cit.* p. 292.
- (17) R.I.C. vol. I Londres 1984, p. 127.
- (18) VILLARONGA, L. *Op. cit.* p. 297. Téngase en cuenta que otros autores, como Guadán no ofrece emisiones hispanas correspondientes a Claudio.
- (19) Estudios realizados por C.H.V. SUTHERLAND y J.B. GIARD, respectivamente.
- (20) Sobre las emisiones de Claudio encontradas en España hay bastante bibliografía. Ver: GURT, J.M.: «Las monedas de Claudio I halladas en Clunia» *Pyrenae* XI, 1975, 109-125; CAMPO, M. «El problema de las monedas de imitación de Claudio I en Hispania» *Acta Numismática* IV, 1974, 155-163; BOST, J.P. y PEREIRA, I: «Les monnaies d'imitation de Claude 1<sup>o</sup> trouvées sur le site de Conimbriga (Portugal)». *Numisma* XXIII-XXIV, 120-131, 1973-74.
- (21) Villaronga plantea que la ceca pudo ser, posiblemente, Caesaraugusta. *Op. cit.* p. 298.
- (22) STEVENSON, S.W.: *A Dictionary of Roman Coins*. Londres 1982, p. 255-6.
- (23) STEVENSON, S.W., *Op. cit.* p. 519.