

# EL FET TEATRAL A CONSTANTÍ 1915 - 1984

*Maria del Mar Alejandre i Duch  
Montserrat Franquès i Gil*

## NOTA PRELIMINAR

Hem cregut convenient respectar els noms, cognoms, renoms i grafies tal com ens han arribat, bé per via oral, bé per via escrita, per tal d'evitar possibles confusions.

Hem d'agrair la col·laboració de tota la gent que desinteressadament ha fet possible l'elaboració d'aquest treball.

Som conscients que donades les fonts de les quals hem obtingut informació —generalment via oral— poden existir en el treball que ara llegiu errades de contingut o informacions incompletes, per la qual cosa agrairíem la vostra col·laboració en detectar-les.

Constantí, estiu 1987

"Era com a pecat fer-ne les dones". Aquesta frase, en boca d'una informant, defineix i reflecteix la situació teatral a començaments d'aquest segle a Constantí. La memòria popular recorda que als voltants de l'any 1915 el fet teatral se centrava en obres representades exclusivament per homes (1).

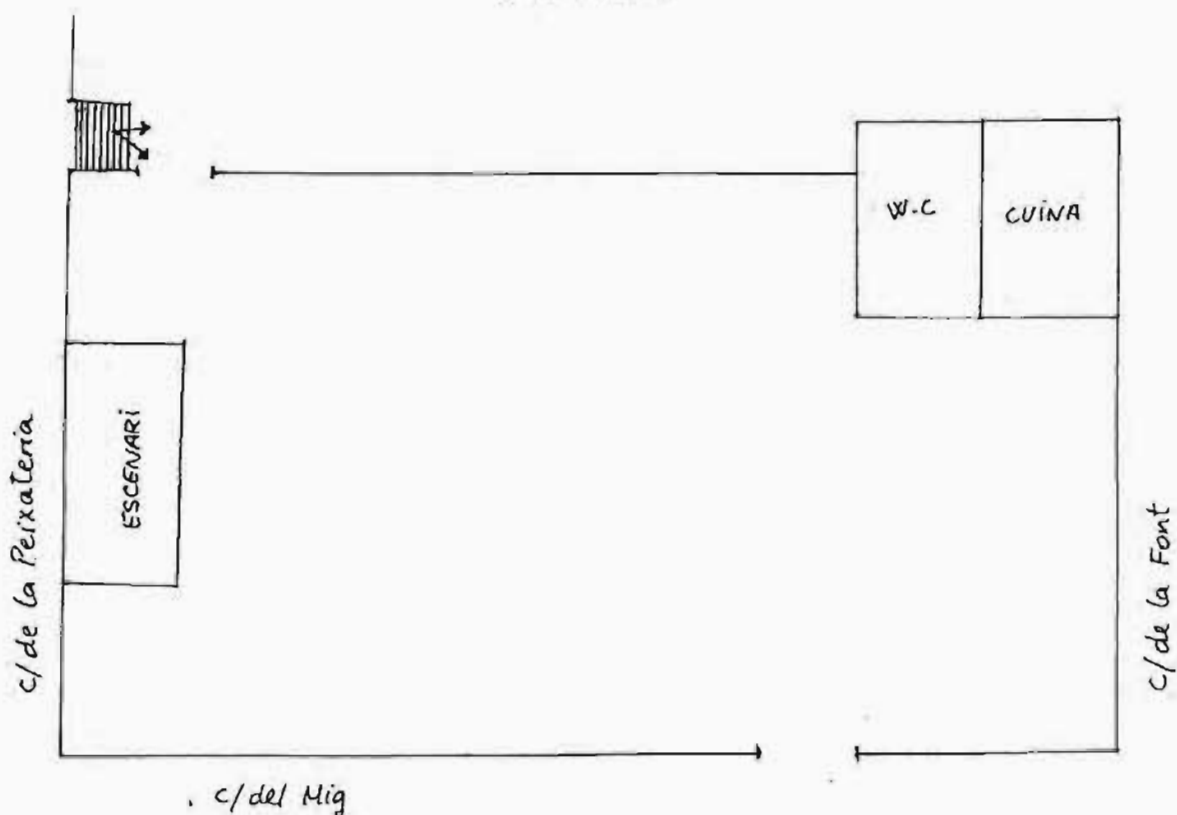
L'activitat teatral de pre-guerra girava al voltant de diversos centres que, o bé tenien un rerafons polític, o bé el tenien religiós. Tots aquets locals, excepte un, eren "cafès", els quals disposaven d'una sala, generalment en el mateix edifici, que tan aviat s'utilitzava per fer ball —de ball se'n feia cada diumenge, excepte a l'època de quaresma—, com per fer teatre.

## CAL PIGAT

De tots aquests locals el més antic el trobem a l'anomenat "Cafè de Cal Pigat", situat en un dels "quatre cantons" del carrer de la Peixateria. El cafè era dalt al primer pis i a baix hi havia una sala on es feia el ball els diumenges i que servia també per quan

(1) A aquest fet, però, no cal donar-li massa importància, ja que això succeïa a la majoria de poblacions on es feien representacions teatrals. Això no significa, malgrat tot, que les dones no comptessin amb els seus papers als teatres de les capitals.

PLÀNOL 1  
CAL PIGAT



es feia alguna representació. En aquesta sala, de dimensions més aviat petites, hi havia un escenari fix (plànol 1). Els quatre cantons, als vespres, era el lloc de reunió del jovent dels anys 20. Una informant de 81 anys ens deia: "naltrus, les noies, els diumenges que hi havia ball féiem això: com que aquí a Cal Pigat obrien més aviat, hi anàvem, ballàvem un rato i quan obrien dalt al Sindicat tiràvem amunt. Així omplíem tota la tarda".

Posteriorment el jovent es començà a trobar a la plaça. Als voltants de l'any 1928 aquest local es tancà alhora que se n'obria un de nou a la plaça, encarregant-se d'aquest nou local el mateix cafeter que fins aleshores havia dut el "Cafè de Cal Pigat". Més tard, aquest mateix cafeter obrí un nou cafè, al mateix carrer una mica més avall.

Tant el local de "Cal Pigat" com el nou, l'anomenat "El Casino", representen la tendència políticament dretana d'una part del poble.

La companyia que representava obres teatrals a "Cal Pigat", als voltants de l'any 1915, era simplement d'aficionats. Cisco Talons, Quimet Xolladors, Ramon Cebeta, Pere Gambat i Pepito Cadírer com a director, són alguns dels noms dels actors que formaven part d'aquesta companyia.

A temporades, però, venia una família de professionals, més aviat còmics, i aleshores feien algunes representacions plegats. Una d'aquestes representacions, que sembla que fou feta tan sols per aquesta família de còmics, fou la sarsuela *el Conde de Luxemburgo*. Sembla ser que també es posà en escena, segons un informant, *La puntaire de la costa*, encara que no sabem amb exactitud si s'arribà a representar en aquest local.

Els nois i noies que en aquells moments estudiaven a les escolés públiques també posaren en escena alguna obra en aquesta sala. La primera fou *Blaiet, vailet*, i una altra fou una "sarsueleta" titulada *Los aparecidos*, tota cantada, i que només hi havia un paper d'home, fet per Joan Brau. Ambdues obres també van ser representades al Sindicat.

En tancar-se el local de "Cal Pigat" les representacions varen continuar fent-se al local de la plaça, és a dir, al Casino. Malgrat tot, aquest local no té massa tradició teatral. La seva sala, tot i tenir un petit escenari (2), serveix habitualment de sala de ball.

Durant els primers anys, però, sabem que s'hi representaren obres com ara: *La puntaire de la costa*, *El ferrer de Tall*, *Santa Mare*, *Els milions de l'oncle* i alguna sarsuela.

## EL "CENTRO" CATÒLIC

"El centro Catòlic era el centro dels senyors. No era un centre cultural, sinó simplement un cafè". Sembla ser que aquesta societat fou creada fa ara uns 150 anys i que es va perdre amb la guerra. Era una societat més aviat de gent gran que no pas de jovent. En ella s'hi reunien, a més dels "senyors", la majoria de capellans que hi va haver al poble fins aproximadament l'any 1915.

Quant a seu social, no tenien un local estable. Tenim notícia que el cafè ja estar situat almenys en dos llocs diferents: un a "Ca la Buella", al carrer de la Peixateria, i l'altre a l'actual "Ca l'Estel", que aleshores era "Ca Felet", al carrer Major. Suposem que aquests locals havien de ser petits, ja que les poques representacions de les quals tenim notícia es feren en un local, un magatzem comercial, conegut popularment com a "Ca Marinera". Un informant, que ens diu que allí hi va fer la seva primera representació quan només comptava amb nou o deu anys, recorda: "Feia de director algun capellà. Es va fer dalt a "Ca Marinera", que era un magatzem de vi. Van posar empostissats que segons on posaves el peu t'enfonies. Era la casa dels Muller, però ells se n'encuidaven. Després de l'obra van pujar els reis a donar caramels a la canalla".

## EL CAFÈ NOU

Situat a la plaça, davant del ja esmentat Casino. En aquest local no hi havia representacions pròpiament dites. De tant en tant venia algú, sempre de fora: cantants, còmics o algun animador que entretenia els clients que en aquell moment es trobaven al local. Aquest local avui dia ja no existeix.

Aquests còmics sabem que no només actuaven aquí, sinó que ho feien en tots els cafès del poble "i quan acabaven, passaven el plàteret". Hom recorda un tal Pepe Marqués que era un humorista.

(2) Actualment aquest escenari té entrada pels dos laterals, encara que això no vol dir que estigui preparat per fer teatre: no hi ha coverol ni tampoc els elements típics de qualsevol teatre. Malgrat tot, tenim notícia que cap a l'any 1945 comptava amb aquest coverol. Avui dia s'utilitza la sala per fer ball, tant si hi ha orquestra en directe, que se situa damunt l'escenari, com si hi ha música de discs.

## COL·LEGI DE LES MONGES

Aquest col·legi pertanyia a les Germanes Carmelites Descalces. Tenim notícia que s'hi representaren diverses obres de teatre, i sabem del cert que cap als anys 1915-1920 s'hi feren almenys dues representacions, òbviament de caire religiós: *La Bernardeta* i *La vida de Santa Cecília*, com també d'altres tipus, com ara *Juana de Arco*. Aquestes obres es feien a la mateixa aula, tot fent servir la tarima d'escenari. Assajaven allí mateix sota la direcció de les mateixes monges. El dia de la representació hi assistien tots els pares.

Des d'aquestes dates no tenim cap més notícia fins a l'any 1940; una informant ens relatava: "La primera obra la vaig fer a les monges. Era com un diàleg. Jo feia un paper d'home. Es va representar a les monges mateix, a la classe dels pàrvuls. Era pels familiars. Després també n'hi vam fer una altra, *La carta dels reis*."

## EL SINDICAT

El local del Sindicat, situat al carrer Major, davant de l'Ajuntament, inicia la seva activitat teatral als voltants de la primera dècada d'aquest segle. Aquest local representava i representa l'opció esquerrana, políticament parlant, del poble.

El primer grup teatral estable d'aficionats estava format per una colla d'homes, ja que, com hem dit abans, no estava ben vist que les dones fessin representacions. Dintre d'aquest grup hi trobem noms com Feliu del Molí, Martí Peris, Ambròs Barberà, Ramon Cebeta (que també actuava en alguna obra a "Cal Pigat"), Pep de la Toia, Josep Jové, Carreres, Agustí de la Güella, Joanet Batllori i Delfí.

Posteriorment es varen representar algunes obres amb actors com el Mestre Cendra, Pep Español, Magí Moliner, Ismael Gil y Lluís Gil, encara que d'aquests dos períodes no sabem cap títol de cap obra ni tampoc no tenim dades exactes i precises.

Cap allà l'any 1928 es posà en escena l'última obra representada solament per homes. Aquesta obra fou *Asprors de joventut*, i entre els actors s'hi trobaven Josep Piñol, Josep Marsal, Daniel Massó, Pau Guinovart, Simó Sabaté, Pere Torrents, Pepito "Rudu", Josep Gil com a director i apuntador, Josep M. Vallvé fent de traspunt i Pau Folch com a taquiller.

Després, ja l'any 1929, trobem obres representades per gent d'ambdós sexes. Aquesta, podríem dir, tercera època, dura fins l'esclat de la Guerra Civil Espanyola, l'any 1936, per bé que mentre durà l'esmentada guerra tenim coneixença de dues representacions en aquest local, una de les quals fou *14 d'Abril, claror d'Alba*.

Els actors que formaven la companyia en aquesta última època són: Pau Guinovart, Aleix Palau (Pau Palau), Daniel Massó, Josep de la Campanera, Josep M. Bofarull, Pere Torrents, Josep Martorell, Josep Marsal, Josep Piñol, Pere Serrà, Josep Canals, Primo Jové, Dolores Guinovart, Quimeta Papiol, Maria Massó, Maria Cerdà Antonieta Canals, Maria Piñol, Maria Cabré, Asuncion Cabré, amb Josep Gil com a director, Sebastià Vila com a taquiller i Josep Marsal com a apuntador. La primera obra on trobem un paper representat per una dona és *Panxa al sol*, que és un sàinet.

Les obres que es van representar en aquesta època, entre d'altres, van ser: *La desitjada* (1932), *L'Hostal de la Glòria* (1933), *La Creu de la Masia* (1933), *El ferrer de Tall* (1933), *L'encegament* (1933), *Maleïda la guerra* (1934), *El lliri d'aigua*

(1934), *D'aquesta aigua no en beuré* (1934), *Santa Mare*, *Els milios de l'oncle*, *Rei i Senyor*, *La puntaire de la costa*, *Terra Baixa*, *L'infant que no sap son nom*, *L'ànima d'en Pepe Hillo*, *Les òlibes del campanar*, *La dida*, *M. Rosa*, *Les llàgrimes d'Angelina*, *La sala de rebre*, *La botifarra de la llibertat*, *Les píndoles de Holloway o la pau d'Espanya*, *33.333*, *Per no entendre el castellà, el castell encantat*, *Joan Dalla*, *L'estrella dels miracles*, *Jo seré el seu gendre*, *14 d'abril, claror d'Alba*, *Baiet i Guideta o els estudis d'en Bernat i Lo retorn de Palestina* (3).

Com es pot veure, alguns d'aquets títols corresponen a obres dramàtiques i d'altres a sainets.

Es "feia funció" tots els diumenges de Quaresma (el ball habitual dels diumenges era suprimit perquè així ho manava l'Església) i després en alguna festa assenyalada, com ara Sant Josep i Nadal. Els informants ens diuen que mai no havien representat cap obra per la Festa Major, ni tampoc n'havien fet mai a l'aire lliure.

Pel que fa al caràcter de les obres, una informant recorda uns versos, fets pel mateix director de la companyia:

"Les obres d'en Segarra  
són les que ens fan el pes  
però tenim la barra  
de no pagar-li res"

La sala on es representava, estava situada damunt del cafè del Sindicat. L'escenari es trobava al fons; era petit i fet de fusta. Tenia una porta a cada costat: la de la dreta era la porta d'entrada del pis del cafeter i la de l'esquerra era la porta dels vestidors, més ben dit, de la sala d'espera de les oficines de la Caixa Rural —que també s'usaven com a oficines de la casa— que en fer teatre feien la funció de vestidors. "Havíem de fer turnos per poguéns canviar; primer que la sala era petita i no hi cabíem tots i després perquè tots junts tampoc no hi podíem ser".

A més, l'escenari comptava amb una pilastra al mig del darrera, la qual ocasionava la pèrdua de cert espai de l'escenari, és a dir, l'escenari no es podia ampliar per la banda del darrera (plànol 2).

Aquesta sala, en principi, era la sala on es feia ball cada diumenge.

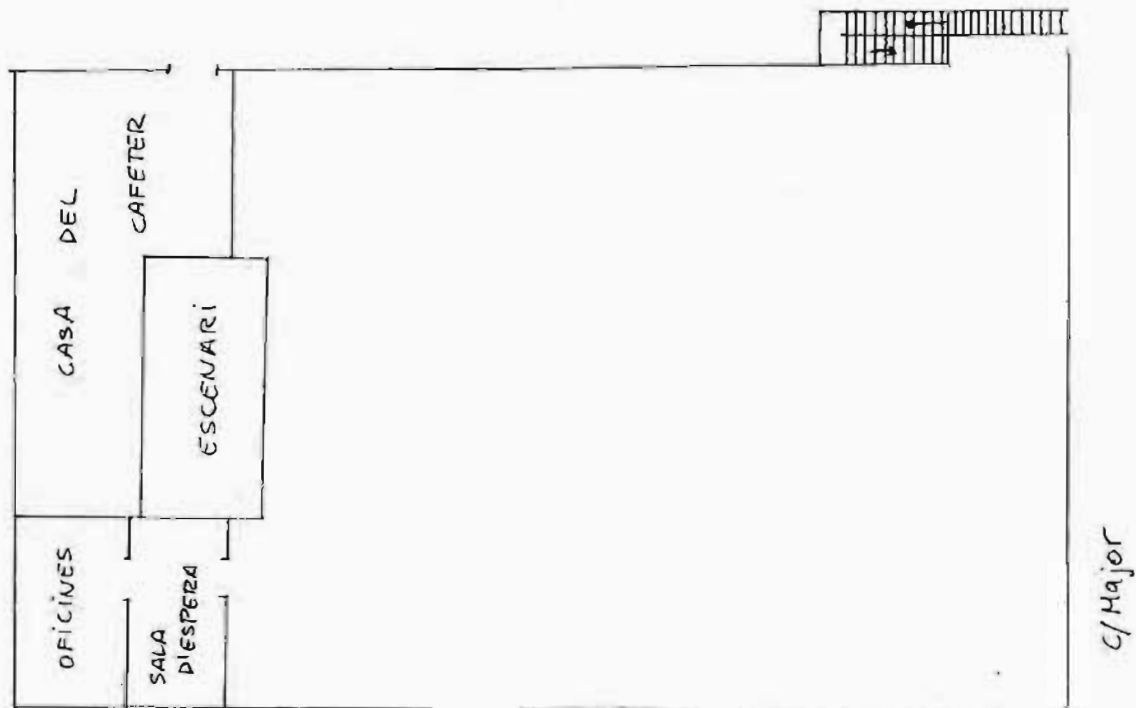
Les obres de teatre eren anunciades des del balcó del mateix Sindicat (el mateix que podem veure avui dia), mitjançant un gran cartell: "... i com més gran fos millor".

Pel que fa a l'atrezzo, cal dir que els decorats eren fets per ells mateixos, destacant el director, Josep Gil. Quant al material, ens diuen: "Féiem servir rotllos de paper de les fàbriques de persianes, i allavorens els pintàvem. En cada obra estrenàvem decorats". Després, pel que fa al vestuari, generalment el treien de les cases dels mateixos actors o d'altres cases del poble; de vegades se'n llogava algun, sobretot si es representaven obres d'època i principalment pel que feia de protagonista. El mobiliari també pertanyia a les cases del poble, que el cedien sempre que el necessitaven. El maquillatge se'l feien ells mateixos els uns als altres. Pel que fa a la il·luminació, el llum estava situat al sostre de l'escenari.

Els preus de les entrades oscil·laven entre dos rals i una pesseta (els dies més assenyalsats). Les entrades anaven enumerades i no hi havia distinció de localitats entre homes i dones.

(3) La resta de les obres es representaren entre 1934 fins a la guerra.

PLÀNOL 2  
SINDICAT AGRÍCOLA



La companyia no pagava cap mena de lloguer a la casa, ja que els guanys eren minsos. De tant en tant es podien permetre el luxe de fer alguna excursió, ja que alguna vegada actuaven fora del poble i, aleshores, del que es recaptava cobraven un tant per cent. Aquests diners es posaven en un fons comú, amb el qual pagaven les despeses i podien fer la sortida. Aquesta acostumava a ser d'un dia i cadascun s'havia de prendre el dinar. En una d'aquestes excursions van anar a l'observatori de Tortosa i en una altra ocasió van anar fins a València.

Durant l'època de quaresma, de totes les representacions que feien, els guanys d'una se la quedaven els actors —per l'excursió— i la resta de guanys la destinaven a l'orfeó, que en aquella època n'hi havia d'homes i de dones; també durant els anys 1925 i 1926 es recaptaren diners pels soldats de l'Àfrica.

Els pobles on anaven a representar eren generalment "els de les rodalies, els de l'altra part de riu, i una vegada a Ascó, perquè Gil hi havia anat de mestre".

En aquest local hi havia també una biblioteca on es guardaven els llibres de les obres representades; a més, "els forràvem amb el mateix paper de les fàbriques de persianes perquè no es fessin malbé". Generalment es compraven un o dos llibres de cada obra: "un pel director i l'altre per l'apuntador" i cada actor havia de copiar el paper que li pertocava. La majoria de llibres que hi havia en aquesta biblioteca varen ser cremats en esclatar la guerra civil, tant els de teatre com els d'altres matèries.

Cap als anys 50, el local, ja tancat com a bar, es llogà com a sala de projeccions cinematogràfiques, fins que s'enderrocà el sostre, que aleshores passà a fer-se a la sala de baix, a l'antic cafè.

## SALA PARROQUIAL

D'aquest local i de l'anomenat Sindicat són dels que hem trobat més informació en la memòria popular ja que hi ha molts informants que feren d'actors. De la Sala Parroquial és d'on es conserva més documentació. Hi ha bastants cartells amb repartiments que hom ha anat guardant, papers concrets que cada actor es copiava, i també cal esmentar un gran nombre d'obres que són a "l'abadia", les quals es deixaven allí un cop representada per bé que també n'hi ha algunes que no s'arribaren a representar mai.

La majoria d'aquests llibres que hem trobat havien estat editats per l'editorial "L'escón", Biblioteca Salesiana, la Galeria Dramàtica i Moral, etc.

Aquest local està ubicat en el lloc on hi hagué la segona església de Constantí, al carrer Major núm. 30, més avall de l'anomenat Sindicat. S'aprofitaren les quatre parets de l'antiga església, conservant-se, encara avui dia, el rosetó.

Al principi, s'anomenà "Sala de la Congregació Mariana". Aquesta Congregació fou creada i impulsada per Mossèn Ramon Bergadà, que estigué de rector entre els anys 1916-1924 i que fou molt estimat per tot el poble. Aquesta Congregació estava formada només per homes.

Del "Full Parroquial" del gener del 23 n'extreiem el següent: "Lo día 10 del pasat mes de Diciembre se convida desde la trona, en cada una de les misses, a tots els joves de la nostra parròquia desde 14 anys en endevant, a que'l día 17, tinguessen la bondat de reunir-se en la Rectoría per a tractar de la fundació de la Congregació Mariana" (4). El dia 10 de març de l'any 23 queda solemnement constituïda.

Totes les despeses que ocasionà l'acondicionament de la sala, van a càrrec del mateix rector.

En els mateixos Fulls Parroquials trobem diverses referències pel que fa al progrés de les obres de l'esmentada sala. Una d'elles diu: "Estan bastant avensades les obres de la hermosa y elegant sala d'actes de la Congregació Mariana. S'ha utilitzat per aqueix fi'l pati de l'iglesia vella, propietat de la rectoria. Gayre bé tots els congregants han ofert la seva cooperació personal y alguns han tingut la atenció de proporcionar los carros de casa seua, per lo qual se'ls hi dona moltes gràcies y que Deu els hi pagui" (5).

A la primera quinzena de setembre de 1923 s'estrena el local de la Congregació: "Al vespre la Congregació Mariana com homenatge de gratitud, amor y veneració al Sr. Director de la mateixa, amb motiu d'estrenar el local per Ell esplèndida i generosament costejat, li dedica una solemne vetllada literaria musical. El nou local es grandiosíssim, aprofitant les parets de l'iglesia vella que se conservaven se ha fet una sala hermosíssima que dona una sensació de grandiositat, l'escenari es magestuós, d'efecte sorprenent, a l'extrem oposat o sigui a la part que dona a l'entrada de l'abadia hi ha una escaient tribuna que molt comodament hi caben més de 200 persones; el bon gust i l'inspiració del artista quedaran sempre segellades amb l'obra" (6).

Les mides de la sala es corresponen totalment amb les d'avui dia (22,65 m. x 10 m.). Però a començaments de segle, quan es realitzaren aquestes obres d'acondicionament, només es cobrí i s'arranjà la part corresponent a l'escenari i la part de tribuna (situada damunt del vestíbul enfront mateix de l'escenari). La resta de la sala, és a dir, el pati de

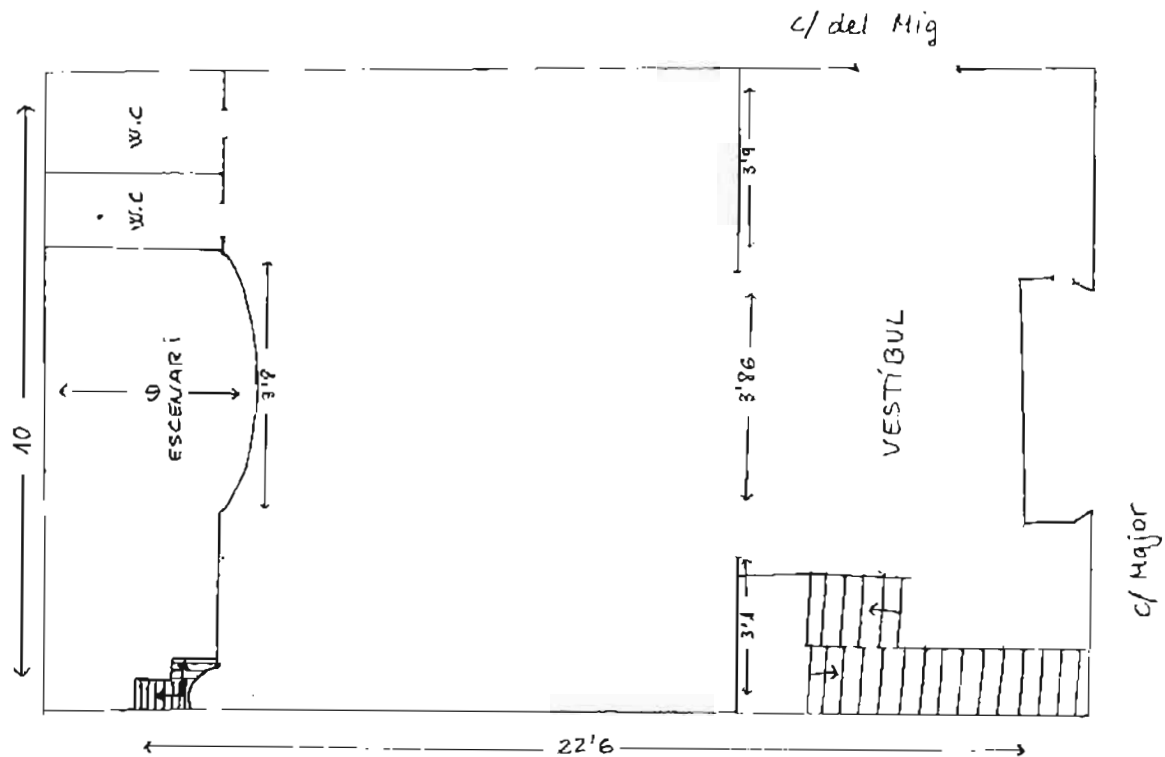
(4) *Full Parroquial*, núm. 149, de l'1 al 15 de gener de 1923.

(5) *Full Parroquial*, núm. 157, de l'1 al 15 de maig de 1923.

(6) *Full Parroquial*, núm. 165, de l'1 al 15 de setembre de 1923.



PLÀNOL 3  
SALA PARROQUIAL



butaques quedà a cel ras, per bé que l'havien arreglat (arrencat herbes, etc., ja que a causa d'estar uns anys tancada havia quedat com un corral). A la banda esquerra segons s'entra al vestíbul, hi havia una porta, actualment tapiada tal com encara es pot veure, que donava a la rectoria. En aquella època la rectoria es trobava contigua a la sala per bé que més tard canvià de lloc (plànol 3).

En el mateix Full Parroquial trobem també uns advertiments "per al bon ordre en los actes que, si a Deu plau, tindran lloch en l'aspayós local "Sala de la Congregació Mariana de Constantí". Aquests advertiments són els següents:

1.- Estaran separats los llochs destinats als homes y'l lloch que ocuparan les senyores.

2.- No's representaran may pessas teatrals, ni películes de cine (7).

3.- Lo que's permeterá en la Sala serán discursos, vetllades literaries, cant dels choros del poble o forasters, conferències científiques o d'art, festes escolars, quadros plástichs, gimnasia rítmica y tot lo que puga ilustrar al jovent.

4.- No's permeterá may cap d'aqueixos actes passades les nou de la nit.

5.- No's permeterá durant els actes culturals que allí se celebrin enrahonar, fumar, cridar ni molestar a ningú, avisant, en cas de que algú falti, trayenlo del local en cas de reincidència y no donant-li may mes invitació.

(7) Aquest punt no té massa coherència tenint en compte que el segon acte que s'hi va fer va ser una obra de teatre.

6.— La tribuna elegantíssima que dominarà tot lo local estarà ocupada pels congregants de la Mare de Deu y per les Autoritats, en els dies que s' dignin assistir.

7.— Los congregants estan invitats sempre; tots els demás entraran per rigurosa invitació y pagant una modesta cantitat que servirà per els gastos del local, seyents i llum.

8.— Tots els discursos y composicions que s'hagen de cantar, llegir o representar haurán de ser revisades per el pàrroco o un representant seu.

9.— Cada vegada que tingui lloc un acte cultural, entre'ls quins tinguin entrada se sortejar algún objecte acomodat.

10.— Repartiran sempre les entrades los joves que formen la Junta directiva de la Congregació Mariana.

11.— Els primers actes que s' facin procurarán els assistents durse cada un lo seyent y lo que s' hagi recullit de les entrades s'anirán construhint los banchs que s' necessitaran a fi de que tothom estigui ab comoditat" (8).

La primera vegada que es representà en aquesta sala fou el març de l'any 1924. D'aquesta representació n'hem extret diverses referències en diversos fulls:

"El dia de Sant Joseph, al punt de dos quarts de set del vespre, en la Sala de la Congregació Mariana se posarà en escena el tendríssim drama de Manubens titulat "Enveja y Caritat", y, si hi ha temps, aquell mateix dia se representara el quadret cómic titulat "Lo dia dels ignocents". Les entrades les despatxaran els congregants que formen la Junta en sos respectius domicilis, y además en les botigues de'n Domingo Coll y de'n Francesch Monné. Els actors son tots congregants y de la part directiva y escenografica està encarregat el jove Ramon Cusidó Catá. Queden convidats y estimariem l'assistència del Sr. Alcalde y Ajuntament, Senyor Jutge y Guardia civil, per tots els quals se guardarà lloch preferent en la tribuna" (9).

"Van adelantant-se els treballs de decoració per la representació del drama "Enveja y Caritat" que s'estrenarà el dia de S. Joseph prop vinent; els treballs els dirigeix en Ramón Cusidó Catá, acompanyat dels congregants Pau Maduell, Lluís Solé y Joseph M.<sup>a</sup> Queralt. Es d'alabar la constància dels esmentats joves ja que han de aprofitar les hores desllegudes y, sobre tot, les de la nit. La representació del drama se va ensejant tots els dies" (10).

"A les vuit del vespre. Els Congregants de Maria Santíssima en lo local de la Sala de la Congregació posarán en escena el preciós drama de'n Manubens, titulat "Enveja y Caritat" amb aixerides decoracions. (...) Se suplica a les senyores y noyes que s' duquin per seyent cadires mitjanes. Per a als homes hi haurá bancs. Les autoritats y Congregants tenen reservada l'espaiosa tribuna. Se començarà a les 8 en punt. Per les entrades se podran satisfer 25 cèntims en favor de la Congregació" (11).

"A la nit la representació, en la sala de la Congregació Mariana del drama ben moral y educatiu "Enveja y Caritat". En la Sala hi havia més de 600 persones, les decoracions resultaven magnífiques; els congregants que representaven váren fer-se ben bé càrrech del paper que li corresponia a cada un; l'apuntador y'l director de escena semblava que tota la vida ho havien fet, en una paraula, la Congregació Mariana pot estar

(8) *Full Parroquial*, núm. 163, de l'1 al 15 d'agost de 1923.

(9) *Full Parroquial*, núm. 176, del 16 al 29 de febrer de 1924.

(10) *Full Parroquial*, núm. 117, de l'1 al 15 de març de 1924.

(11) *Full Parroquial*, núm. 178, del 16 al 31 de març de 1924.

de enhorabona y tothom espera que después de Pasqua ens donarán altres hores de esbarjo y santa alegría" (12).

La segona obra, que es representà en la sala fou *El més petit de tots*, posada en escena per un grup de noies que tenien entre 15 i 16 anys: "Obra dramàtica executada per una secció de les Filles de Maria en el local de la Congregació Mariana la nit del 30 de Març. L'assistència fou nombrosa y escullida, la decoració superba, els vestuaris ben rics, l'execució ben cabal. El públich sortí agradablement corprés y entusiasmats. Un se trobaria apurat si hagués de respondre categoricament qui ho va fer més bé, si'ls congregants el dia de S. Joseph, o aquestes bones noyes el dia penúltim de Març. Que Déu els hi recompensi a tots els treballs que han tingut per a donar al poble aquestos ratos preciosos de honest divertiment, y que no's cansin, que estant fent una bon'obra de cultura molt hermosa" (13).

Una informant que representava un paper en aquesta obra d'en Folch i Torres, ens va dir que Mossèn Ramon Bergadà no va voler que les noies que feien algun paper d'home portessin pantalons. Ella mateixa, orgullosa del fet, ens explicava que "havent nevat, vam fer ple, això que tothom es va haver de portar la cadira".

Hom recorda que la sala es va acabar de cobrir l'any 1934. Ens expliquen que el 6 d'octubre d'aquest mateix any van ser destituïts tots els ajuntaments i es creà el cos de gestors —senyors posats pel Govern Civil a cada poble—. Durant la República s'havia intentat de convertir la Sala Parroquial en "plaça de mercat"; en venir els gestors, mentre aquests proposaven de fer l'esmentat mercat al "cementiri vell", l'església dedicà els seus esforços per tal d'acabar d'acondicionar el seu local i així fer més difícil l'enderrocament. Fins i tot al poble es coneixen uns versos que fan referència a això:

"Qui pensava mal  
el cas aclaria  
fent tanta l'avia  
amb la Sala Parroquial".

La primera obra de la qual tenim notícia després del total acondicionament de la Sala Parroquial fou *La Rosa beneïda*, posada en escena l'any 1935.

Després, un cop finalitzada la guerra, es representaren uns Pastorets en castellà, llengua obligada en les representacions. Malgrat tot, l'any 1940, es posà en escena *Fe, pàtria i amor*, en català. Mentre es representava aquesta obra, un senyor del poble anà al quartel de la Guàrdia Civil formulant una denúncia; aleshores el rector va suspendre l'obra, pujant dalt de l'escenari, a mitja representació. Hom pensa que dues raons possibilitaren aquesta denúncia: la primera perquè es representava en català, i la segona perquè el valor "pàtria" estava clarament referit a la pàtria catalana.

El mateix any es representa *Fabiola* i una "sarsueleta" en català titulada *La troballa*. A partir d'aquesta data trobem barrejades comèdia o drama català i sarsuela: *L'Estel de Natzareth* (1942), *Conquistadora* (1944), *La molinera* (1944), *Las de Artiguera* (1944), *Lázaro el mudo* (1945), *Los reclutas* (1945), *Abnegació* (1945), *La carbonera* (1945), *Los reclutas* (1945), *Abnegació* (1945), *Déu Infant* (1945), *La carbonera* (1945), *Abnegació* (1945), *La venjança de Jesús* (1946), *Los de Aragón* (1946), *El marquès de set cases ex-difunt* (1946), *La puntaire de la costa* (1946), *Tu te casarás*

(12) *Full Parroquial*, núm. 179, de l'1 al 16 d'abril de 1924.

(13) *Full Parroquial*, núm. 179, de l'1 al 16 d'abril de 1924.

*con este joven* (1946), *Naixement del Salvador o la redempció de l'esclau* (1946), *El Duque de Montgomery* (1947), *Los apuros de un fotógrafo* (1947), *Caridad y filantropía* (1947), *El naixement del Salvador o la redempció de l'esclau* (1947), *Els Pastorets o l'adveniment de l'Infant Jesús* (1947), *Los de Aragón* (1950).

D'altres no en tenim la data però sabem que són més o menys d'aquesta època: *Los gavilanes*, *La llei del cor*, *La del manojó de roses*, *Una història qualsevol*, *Los clavels*, *Jo seré el seu gendre*, *La cuna del Mesías*, *El pessebre de la cegueta*, *El misteri del bosc*, *Fe, esperanza y caridad*, *l'altiva*, *Blanca Hoendel "el secret d'un crim"*, *Cadáveres ambulantes*, *Las secuestradoras*, *El señor Marqués*, *Rostes avall*, *L'envejós*, *Una vida per Jesús*, *i ¡Perdó!!*, *Huc el pastor*, *Una criada poco exigente*, *La comtessa de Bellafior*, *El somni d'un angelet*, *Al freir serà el reir*, *La "burra" de Balaam*.

Els actors que van representar totes aquestes obres van ser: Quant a dones: Laura Ferran, M. Teresa Massó, Mercè Vallvé, Montserrat Torres, Rosita Solé, Cleo Sagarra, M. Dolores Solé, Montserrat Llauredó, M. Dolors Rodríguez, M. Lluïsa Ras, M. Teresa Torrents, Maria Sabaté, M. Teresa Gil, Maria Martí, Josefina Bové, Pilar Bofarull, Antònia Torrents, Paquita Massó, M. del Carme Magrinyà, Lola Molné, Josepa Cusidó, M. Rosa Español, M. Dolors Bofarull, Montserrat Calull, Magdalena Peris, M. Lluïsa Torrents, Roser Marsal, Angelina Martí, Carminya Plana, Maria Gibert, Carmen Sagarra, entre d'altres que més endavant podem trobar en els repartiments de cada obra. Quant a homes: Ramon Nicolau, Aleix Palau (Pau Palau), Jordi Gavaldà, Pere Torrents, Quimet Curull, Joan Molné, Josep M. Plana, Josep M. Ribas, Jordi Franquès, Jaume Martí, Ramon Ramon, Pere Ferré, Joan Sabaté, Ramon Cerdà, Josep Marsal, Josep Martorell, Marcelino Oliver, Joan Molet, Pau Molné, Josep Pedret, Joan Molné. La part musical de les sarsueles era executada per: Rafel Gibert (director), José Salavera, Joan Roig, Joan Reig, Rafel Gibert (fill) i Joan Rovira.

Dins del teatre a la Sala Parroquial cal esmentar també les obres representades per les noies d'Acció Catòlica moltes de les quals ja han estat esmentades en aquests paràgrafs anteriors.

Cap als anys 70-80 trobem obres representades per molt de jovent, encara que també hi trobem noms d'actors d'anys anteriors. Algunes obres són: *La creu de la masia* (1973), *D'aquesta aigua no en beuré* (1973), *Pi, Noguera i Castanyer, fabricants de mobles* (1973), *La dida*, *La dolorosa*, *Don Juan Tenorio*, *Don Juan Tenorio* (còmic), *La ferida lluminosa*, *Los dos sargentos franceses*, *Santa Mare*, *La creu de la masia*, *Els milions de l'oncle*, *Les llàgrimes d'Angelina*, *D'aquesta aigua no en beuré*, *L'infant que no sap son nom*, *L'hostal de la Glòria*, *La ventafocs*, *El ferrer de tall*, *Les òlibes del campanar*, *Sadoc i Rabadà*, *El lliri d'aigua*, *M. Rosa*, *Los bohemios*, *La cancion del olvido*, *Roser florit*, *El misteri de l'hostal del sol*, *Les dones de la passió*, *La pubilleta de Mont-ral*, *Abnegació*, *La molinera del molí bonic*, *La carbonera*, *L'esgarriada*, *Si jo fos princesa*, *Chao!*, *El sacrifici*, *La culpable*, *Una vida per Jesús*, *La esmeralda*, *Pobres captaires*, *Diners que sagnen*, *Incapacitat*, *El terrible Homobono*, *Los tres valientes*, *La vocació victoriosa*, *Almas gemelas*, *La veu del cor*, *Lo que puede Don Dinero*, *Principal per llogar*, *El Nadal a la muntanya o el geni de Donya Isabel*, *Villa-Tula*, *La venjança de una sogra*, *La natzarena*, *La casa de la fortuna*, *Derecho de asilo*, *L'estampa de primera comunió*, *El cuarto mandamiento*, *Santa Inés*, *La Setmana Tràgica*, *Ver la paja en el ojo ajeno*, *Pobresa i caritat*, *Germanes d'ànima*, *Les tres filles del rei*, *De cor a cor*, *Estisorades*, *L'orfanet i la pastora o els pastors de Betlem*, *La rosa beneïda*, *El peso de una corona*, *Miss colmado*, *La hermosura del alma*, *La princeseta flor de cel*, *La filla del*

*joglar, Sempre triomfa la veritat, La caputxeta blanca, El sant de la tia o un miracle de Santa Rita, La suggestió de la novel·la, Las hijas de Eva, Asprors de joventut, Venjança macabra, La bruixa del Gorg-Blau, Maleit de Déu, La virtut del treball, Home casat... burro espatllat, El calvari d'una llar, L'hereu pruna, Mala jugada, Carles de Viana, Monólogos y diálogos para niñas, Ai!, que costa una promesa!, L'Eloi ferrer de Figueres, Mai més anarquista, Com les olives, El médico a palos, El perdón por la venganza, A freir espárragos, Juana de Arco, El Duque de Montgomery, L'Estel de Natzareth (1973), El Marqués de set cases ex-difunt (1974), El port de les boires (1974), El ferrer de Tall (1974), La Simona del castell (1974), Els pastorets (1974), Eulàlia flor d'ametller (1974), L'orgull de la boniquesa (1974), Diez millones (1974), L'ànima de Pepe Hillo (1974), Els pastorets (1975), La Simona del castell (1975), La ferida lluminosa (1975), Abnegació (1975), Principal per llogar (1975), La gitana (1975 i 1973), Chaol (1975), Terra Baixa (1976), Pobresa i caritat (1976), Cinc fills (1976), La Pepa maca (1976), El collaret de la princesa (1976), La llum de l'establia (1977), Pastorets catalans i musicals (1980), D'aquesta aigua no en beuré (1981), Maleïda la guerra (1981), Pastorets catalans i musicals (1982), L'hostal de la Glòria (1983), Amor... direcció prohibida (1984), La venjança de Jesús (1984). D'altres obres sense data són: La malaltia de la Lilí, Dos embolics i una recomanació, La puntaire de la costa, Per no entendre el castellà, La mort de l'escolà, El misteri de l'hostal del sol, i El millor dependent del món.*

La selecció de les obres la feien Pere Torrens i Josep Martorell. Els decorats els llogaven a la casa Sotoca de Reus, i a la mateixa ciutat a la casa Jansà, llogaven els vestits i d'altres complements. El mobiliari sempre pertanyia a les cases del poble. Les entrades sempre anaven numerades i la propaganda s'ha fet enganxant cartells pels diferents establiments del poble.

L'any 1972 es realitzaren una sèrie de reformes a la Sala Parroquial: es va pintar tota, es van forrar les parets de roba, es van comprar els seients que hi ha avui dia, també es van posar les cortines a les finestres i a la boca d'entrada a la sala i es van acondicionar els lavabos. Posteriorment s'han comprat dos focus situats a la sala, de llum directa a l'escenari.

Quant als guanys obtinguts en totes aquestes representacions cal dir que la majoria han servit per acondicionar el local, i alguna vegada s'havia fet teatre a benefici de gent necessitada. Molt poques vegades els actors han obtingut remuneracions pel seu esforç, encara que tots ells estan molt orgullosos d'haver contribuït en aquest afer.

Algunes d'aquestes obres han estat representades per ells fora de Constantí. Ens consta que s'han fet representacions en els següents pobles: Ulldemolins, Riudoms, l'Argentera, Prades, Bonastre, Vilavert, Porrera, Gratallops, Pla de Santa Maria, el Morrell, Sarral, Alforja, Solivella, Vila-Seca, Cambrils, l'Espluga, Montblanc, Valls, Tortosa, Amposta, la Pobla de Mafumet, Montbrió del Camp, les Borges del Camp, Reus, Vilanova...

Tot seguit, passem a oferir-vos una relació d'obres representades en aquest local; d'algunes hem pogut esbrinar els actors, com també ens ha estat possible la recuperació d'algun cartell. D'altres, però, no ens ha arribat més que el títol, havent de cercar l'autor i el tipus d'obra nosaltres mateixos.

**EL MISTERI DEL BOSC.— Manuel Gomis Sentís.**

Repartiment:	Perot . . . . .	P. Palau
	Llaturga . . . . .	R. Ramon
	Lluneta . . . . .	Nicolau
	Josep . . . . .	Curull
	Ferran . . . . .	Molné
	Pere-Joan . . . . .	Torrents
	Sr. Climent . . . . .	Font
	Notari . . . . .	Cendra

**FE, ESPERANZA Y CARIDAD.— Eduardo Sainz Noguera. Quadre moral en vers.**

Repartiment:	Amparo . . . . .	T. Plana
	Consuelo . . . . .	C. Cerdà

**EL PESSEBRE DE LA CEGUETA.— J. Ros i Artigas. Quadret escènic per a nenes.**

Repartiment:	Isabel . . . . .	M. T. Rivera
	Roser . . . . .	C. Oller
	Mercè . . . . .	M. Martí
	Maria . . . . .	Assumpta
	Núria . . . . .	Josefina

**LA ESMERALDA.— Maniera Emmanuel. Peça en 1 acte i en prosa.**

Repartiment:	Sr. Cristino . . . . .	Nicèfor Franquès / J. M. Cañelles
	D. Crispín . . . . .	Sebastià Vila / S. Vila
	Sr. Jutge . . . . .	Pere Ferré / P. Ferré
	Serafí . . . . .	Joan Sabaté / J. Martorell
	Sr. Secretari . . . . .	Ramon Nicolau / R. Ramon
	Sr. Alcalde . . . . .	Secundino Bofarull / R. Nicolau
	Un home . . . . .	/ Secundino Bofarull

**EL MÉS PETIT DE TOTS.— Josep M. Folch i Torres. Representada el mes d'abril de l'any 1924. Rondalla en tres actes.**

Repartiment:	Reina . . . . .	Carme Estela
	Capità de lladres . . . . .	Lola Roig
	Nurieta . . . . .	Cèlia Pedrona
	Benjamí . . . . .	Teresa Coll
	Pare . . . . .	Maria Pia
	Mare . . . . .	Maria Maduell
	Patge de la reina . . . . .	Cecília Gil
	Un lladre . . . . .	Quimeta de la Ferrerota
	Un altre lladre . . . . .	Teresina Oller

Es feren servir quatre decorats representant:

- La casa del cim del Puig Nevat
- El bosc
- El palau de la reina
- La casa, altre cop

**LA GITANA.— Josep Bellostas. Comedieta en 1 acte i en vers.**

Repartiment:	Gitana . . . . .	Maria Ferré
	Sra. Cinta . . . . .	Montserrat Duch
	Sra. Pietat . . . . .	M. Teresa Martorell



# SALA PARROQUIAL DE CONSTANTÍ

Domingo día 18 de Noviembre de 1945

A las seis y media de la tarde

Se purifica en escena

## ABNEGACIÓ

Drama en tres actos de grandes y bellos sentimientos

BAJO LA SIGUIENTE DISTRIBUCION:

- Sra. Mercedes . . . . . Mercedes Domadó
- Nuria . . . . . María Cañellas
- Carmela . . . . . M.ª Dolores Solé
- Maria . . . . . M.ª Luisa Ras
- Sra. Anxova . . . . . Antonia Gavaldá
- Doña Juana . . . . . M.ª Dolores Rodríguez

## LA CARBONERA

Zarzuela de pastambres y bellos cantos espirituales.

EL REPARTO COMO SIGUE:

- Carbonera . . . . . María Cañellas
- Lisandra . . . . . M.ª Dolores Rodríguez
- Cabanada . . . . . Monserrat Llauredó
- Gilam . . . . . Josefina Vila
- D.ª Munka . . . . . Antonia Torrentis
- Plácido . . . . . M.ª Teresa Torrentis
- Pura . . . . . M.ª Luisa Rás

Apuntador: M.ª del Carmen Solé.

Trospunte: Lola Llauredó

## MAGNÍFICA REPRESENTACIÓN



Tip. Parroquial, Lada, 14-Taragona

# Sala Parroquial de Constantí

Sábado día 2 de Febrero de 1946  
Festividad de la Purificación de Nuestra Señora

Noche a las 9 y media

Se pondrá en escena la maravillosa Zarzuela en un acto, dividida en cuatro cuadros, de Juan José Llornte, música del eminente maestro Serrano, denominada:

## LOS DE ARAGÓN

Bajo el siguiente reparto:

- Gloria de Moncayo, Josefina Vila.—Pilara, M.ª Luisa Rás.—Belén, M.ª Teresa Solé.—Ignacia, Pilar Bofarull.—Donaileta, M.ª Dolores Moliné.—Agustín, Marcelino Olivé.—Tío Dionisio, Ramón Nicolau.—Luis, Juan Moliné.—Matibolo, Sebastián Vila.—Releña, Ramón Ramon.—Tablones, José Vidal.—Francisco, Pedro Ferré.—Antonio, Cosme Vendrell.—Camarero, José Pedret.—Inspector, Secundino Bofarull.—Cantador, Pedro Torrentis.—Nondador, Jorge Gavaldá y Coro de *condadores*.

Apuntador, José Martíel. — Trospunte, Teresa Solé. — Tiarovia, José Molé. Dirección musical a cargo del Mtro. Rafael Giveri.

ORQUESTA CREACION

Vrsuario, Casa Jansá, Reus.—Decoración, Juan Soloca, Reus.—Peluquería, Man Jlori, Taragona

A continuación se pondrá en escena la divertida comedia en dos actos, original de Luis Millá, que lleva por título:

## EL MARQUÉS DE SETECESAS EX-DIFUNT

Bajo el siguiente reparto: Angelina, Sra. M.ª Luisa Rás Sirvienta, Sra. M.ª Teresa Molné.—Alberio, Juan Moliné.—Sr. Comand, Ramón Nicolau.—Sr. Marralet, Sebastián Vila.—Marli, José Pedret.—Rafael, José Vidal.—Sr. Baró, Ramó Ramon.—Sastre, Pedro Ferré.

**SANTA INÈS.—** Rdmo. D. Felipe Rinaldi S.S. Drama en tres actes.

Repartiment: Inés . . . . . Anna M. Font  
Tecla . . . . . L. Molné  
Emerenciana . . . . . C. Solé  
Aurora . . . . . R. Sánchez

**LO QUE PUEDE DON DINERO.—** D. Lesmes H. Coronel. Juguina còmica en un acte i en prosa.

Repartiment: Sra. Milagros . . . . . Paquita Massó  
Tia Ezequiela . . . . . Montserrat Torres  
Sra. Marquesa de Carantoña . . . . . Lola Molné  
Sra. de Martínez . . . . . Rosita Solé

**LA DESITJADA.—** Josep M. de Sagarra. Representada al desembre de l'any 1932. Drama en tres actes.

Repartiment: Desitjada . . . . . Maria Massó  
Coloma . . . . . Dolores Guinovart  
Tia Roseta . . . . . Maria Sardà  
Elvireta . . . . . Antonieta Canals  
Agustí . . . . . Daniel Massó  
Joan . . . . . Pau Guinovart  
Daniel . . . . . Pere Torrents  
Verdulet . . . . . Josep Martorell  
Mossèn Pelegrí . . . . . Josep Marsal  
Jeroni . . . . . Josep Piñol  
Escolà major . . . . . Pere Serrà  
Enterramorts . . . . . Josep Canals

**POBRES CAPTAIRES!—** Francesc Gay, pvre. Quadret líric infantil en un acte.

Repartiment: Avi . . . . . Torrents  
Bon Nen . . . . . J. Sabaté  
En Faló . . . . . J. Gavaldà  
En Siset . . . . . J. Roig  
Guarda Bosc . . . . . Torrents

**EL CAPITÁN CAJERO O LOS DOS SARGENTOS FRANCESES.—** Lluís Millà. Drama militar en 6 actes.

Repartiment: Magdalena . . . . . Maria Martí / Maria Martí  
Laureta . . . . . P. Cusidó / P. Cusidó  
Una mujer . . . . . M. Roig / Ana M. Font  
Jorge . . . . . Pere Torrents / Pere Torrents  
Daniel . . . . . Joan Molné / Joan Molné  
Mauricio . . . . . Quimet Curull / Quimet Curul  
El Coronel . . . . . Josep M. Plana / J. M. Plana  
El General . . . . . J. M. Sabaté / J. M. Sabaté  
Valentín . . . . . Ramon Ramon / Ramon Ramon  
Gustavo . . . . . Francesc Cendra / F. Cendra  
Bernardo . . . . . Josep M. Ribas / J. M. Ribas  
Oficial . . . . . Pere Ferré / P. Ferré  
Soldado . . . . . Josep M. Gil / J. M. Gil  
Extres: Jaume Martí, J. Franquès, Q. Sabaté.



# Sala Parroquial de CONSTANTÍ

Domingo día 8 de Diciembre de 1946

Tarde a las 7 en punto

## Festividad de la Purísima Concepción

Estreno del histórico y emocionante drama en tres actos:

### EL PESO DE UNA CORONA

representado por el grupo femenino para festejar a su excelsa Madre, invitando a tal fin a todo el pueblo y en particular a la juventud amante de María Inmaculada.

En los entreactos se recitarán bellas poesías y para finalizar, las parvullas del Colegio deleitarán al público con el juego rítmico

### EL ARTE GIMNASTICO

IMP. RAMON - Tarragona

## TEATRO DEL SINDICATO DE SOLIVELLA

DOMINGO 7 DE JULIO DE 1946

TARDE A LAS 6

El Elenco Artístico Parroquial de Constantí pondrá en escena el drama en tres actos de TOMÁS RIBAS, denominado:

## “La Puntaire de la Costa”

Bajo el siguiente REPARTO:

Agnès . . . . .	Srita. María Dolores Solé
Rosaura . . . . .	María Luisa Rás
Ció . . . . .	Pilar Bofarull
Cristeta . . . . .	Pepila Cusidó
Pere Màrtir . . . . .	Juan Molné
Vell Melcior . . . . .	Ramón Nicolau
Patró . . . . .	José M. <sup>o</sup> Torrents
Ignasi . . . . .	Sebastián Vila
Faluga . . . . .	José Pedret
Caixasas . . . . .	Jorge Gavaldá
Nano . . . . .	José M. <sup>o</sup> Sobate

Apuntador: Teresa Reig. - *Traspunte*: Pedro Torrents.

*Tramoya*: Juan Molné.

*Decoración*: Juan Sotoca, de Reus. - *Vestuario*: Pedro Jansá, de Reus.

Y para completar el programa se pondrá en escena el divertido sainete en un acto de J. ASMARATS:

## “TU ET CASARÀS AMB AQUEST JOVE”

Bajo el siguiente REPARTO:

Luiseta . . . . .	Srita. María Luisa Rás
Plàcid . . . . .	Juan Molné
Rafael . . . . .	José Pedret
Ricardel . . . . .	Ramón Nicolau

IMPRESA FERRANDO - REUS

EL SACRIFICI.— Drama en tres actes i en prosa.

Repartiment:	Ramon . . . . .	Pere Torrents
	Sr. Mestre . . . . .	Ramon Ramon
	Marià . . . . .	Joan Sabaté
	Don Remigi . . . . .	Ramon Cerdà
	Sr. Dionís . . . . .	Pere Ferrer
	Vermell. . . . .	Ramon Nicolau
	Ricard . . . . .	

UNA VIDA PER JESÚS.— Francesc Puig i Llena. Drama en 5 actes.

Repartiment:	Aleix . . . . .	Pere Torrents
	Eufemià . . . . .	Joan Molné
	Corneli . . . . .	Josep Ramon
	Cromaci . . . . .	Josep Martorell
	Tiburci . . . . .	Llorenç Aluja
	Sixte . . . . .	Joan Sabaté
	Climent. . . . .	Pere Ferré
	Marc . . . . .	Ramon Nicolau
	Cassià. . . . .	Lluís Roig
	Oronci . . . . .	Josep Torrents
	Dionís . . . . .	Rafael Aluja
	Evarist . . . . .	Jordi Torrents
	Esclau I. . . . .	Jordi Gavalda
	Esclau II . . . . .	Pere Ferré

INCAPACITAT.— Josep Got i Anguera. Drama en tres actes i en prosa.

Repartiment:	Vicens . . . . .	
	Fernando. . . . .	Joan Vives / Joan Molné
	D. Joan. . . . .	Pere Torrents / Pere Torrents
	Sr. Viola . . . . .	Llorenç Aluja / Joan Sabaté
	D. Pere . . . . .	Francesc Cendra / Josep Martorell
	D. Narcís. . . . .	Francisco Duch / Josep Massó
	Onofre . . . . .	Ramon Ramon / Josep M. Torrents
	Jaume . . . . .	Josep M. Plaia / Ramon Nicolau
	Macari . . . . .	Josep Pedret / Rafel Aluja
	Esteve . . . . .	Francisco Duch / Pere Ferré
	Un escriptor . . . . .	Josep Pedret /

LÁZARO EL MUDO O EL PASTOR DE FLORENCIA.— M. Bouchardg. Drama històric en prosa. Representada el desembre de l'any 1945.

Repartiment:	Cosme de Médicis . . . . .	Ramon Ramon
	Rafael Salviatti . . . . .	Pere Torrents
	Julian Salviatti. . . . .	Pere Ferré
	Judael de Médicis . . . . .	Joan Sabaté
	Roger . . . . .	Josep M. Cañelles
	Mateo. . . . .	Sebastià Roig
	Padre Genaro . . . . .	Sebastià Vila
	Jacobo . . . . .	Josep Vidal
	Bautista . . . . .	Secundino Bofarull
	Landini. . . . .	Ramon Nicolau
	Capitán de guardias . . . . .	Antoni Pascual
	Un esbirro . . . . .	Cosme Vendrell

Apuntador: Josep Marsal  
Traspunts: Felju Massó i Josep Martí  
Luminotècnia: Josep Martorell  
Tramoia: Joan Molné

# SALA PARROQUIAL DE CONSTANTÍ

DOMINGO, DÍA 9 DE MARZO DE 1947

A LAS 7 DE LA TARDE

# LA ROSA BENEIDA

Emocionante drama en tres actos  
de costumbres catalanas, interpretado por el  
**GRUPO FEMENINO** de dicha Sala

Imp. Nodda - Rodig. 46 - Tarragona

## TEATRO DE ACCION CATOLICA DE CONSTANTÍ

Domingo, 13 de abril de 1947

Tarde a las 7'30

### PRESENTACION

por destacados elementos tarraconenses, de la más despampanante de las  
comedias cómicas

# Embolica que Embolica

en tres actos, original de LUIS MILLA

## *Colosal reparto*

Seguido de un brillante

## *Final de Fiesta*

a cargo de los más destacados elementos de la Compañía

***Torrentes de risas***

***Carcajadas estrepitosas***

***Buen humor***

IMP. NODDA - RODIG. 46 - TARRAGONA

**LOS TRES VALIENTES.**— M. I. R. Bufonada en un acte i en prosa.

Repartiment:	D. Wifredo . . . . .	Eugeni Llauradó / R. Nicolau
	El Caracolillo . . . . .	Ramon Ramon / R. Ramon
	El Terremoto . . . . .	Quimet Curull / Q. Curull
	El Mosquito . . . . .	Josep Massó / F. Cendra
	Leonardo . . . . .	Josep Ramon / Josep M. Palau
	Urso . . . . .	Rafel Aluja / Josep M. Font

**EL TERRIBLE HOMOBONO.**— M. I. R. (adaptació). Humorada en prosa en 1 acte.

Repartiment:	Homobono Lechuga . . . . .	L. Roig
	Marqués de Miramal . . . . .	Vallés
	Campeche . . . . .	J. Sabaté
	El Gazpacho . . . . .	Aluja
	Vinagre . . . . .	R. Torrents
	Mendrugó . . . . .	J. Molné
	El Cazuelo . . . . .	Vidal
	Primo . . . . .	P. Torrents
	Segundo . . . . .	Torrents
	Gañanes . . . . .	Torrents
		Cerdà
		Aluja

**L'HOSTAL DE LA GLÒRIA.**— Josep M. de Segarra. Representada el desembre de l'any 1933.  
Drama en 3 actes.

Repartiment:	Glòria . . . . .	Maria Massó
	Andreu . . . . .	Pau Guinovart
	Gertrudis . . . . .	Antònia Canals
	Rupit . . . . .	Pere Torrents
	Jutge . . . . .	Josep Piñol
	Roser . . . . .	Maria Piñol
	Santeló . . . . .	Pere Serrà
	Setpervuit . . . . .	Joan Martorell
	Capità francès . . . . .	Josep Marsal
	Geroni . . . . .	Daniel Massó

**LA VOCACIÓN VICTORIOSA.**— P. A. X. Drama en 4 actes.

Repartiment:	Genoveva . . . . .	Maria Martí
	Sofia . . . . .	Carme Solé
	Olímpia . . . . .	M. Luïsa Ras
	Lucrecia . . . . .	Montserrat Llauradó
	Anastàsia . . . . .	Josefina Bové
	Elisa . . . . .	Pilar Bofarull
	Conchita . . . . .	Lola Roig
	Marta . . . . .	Torrents

**LOS APUROS DE UN FOTÓGRAFO.**— M. I. R. Sainet en 1 acte. Representada al gener de 1947.

Repartiment:	D. Quintín . . . . .	Sebastià Vila
	Moisés . . . . .	Josep M. Torrents
	Lino . . . . .	Josep M. Plana
	Gitano . . . . .	Albert Magrinyà
	Tembleque . . . . .	Francesc Cendra

Homenatge a

# PAU PALAU

Director de l'elenc Teatral

de la

Sala Parroquial de Constantí

Amb l'adessió del Ajuntament de la Vila en commemoració de les **BODES D'OR** del seu debut a l'escena

REPOSICIO DE LA GRAN OBRA DE  
Frederic Soler "Pitarra"

# EL FERRER DE TALL

Glosa de JOSEP M. TARRASA

Director de Radio Tarragona

**DIA: 8 de desembre, a les set trenta del capvespre**

# SALA PARROQUIAL

---

# CONSTANTÍ

**Dia 25 desembre** - A les 10'30 de la nit

**Dia 1 gener** - A les 6'30 tarda

**Dia 6** - A les 6'30 tarda

# ELS PASTORETS

"LA VENJANÇA DE JESUS"

de Pau Rosés i Joaquim Albanell

## PERSONATGES

SAMUEL  
SADOC  
RABADA  
LLUCIFER  
BELCEBU  
SANT JOSEP  
SANT MIQUEL  
ISAAC  
HELOT  
CARROFA  
SANT GABRIEL  
VERGE MARIA  
L'AVAR  
PASTOR 1.<sup>er</sup>  
PASTOR 2.<sup>on</sup>  
PASTOR 3.<sup>er</sup>

JOSEP PERE TORRENS  
PAU PALAU  
BENIGNE IGLESIES  
JOAN MOLNE  
LLUIS FRANQUES  
RAMON RAMON  
M.<sup>a</sup> DEL CARMÉ VILA  
JOAQUIM CURULL  
JOAN M.<sup>a</sup> ESPAROL  
JULI GENS  
M.<sup>a</sup> TERESA MARTORELL  
M.<sup>a</sup> DOLORS REIG  
PAU PALAU  
JOSEP FONT  
JOAN REIG  
JOSEP VILA

DIRECCIO ARTISTICA:  
DIRECCIO ESCENICA:  
APUNTADOR:  
MUNTATGE ESCENIC:  
MUSICA:  
MUNTATGE DE GRAVACIO:  
INSTAL·LACIO ALTAVEUS  
TRAMOISTA:

PAU PALAU  
SEBASTIA VILA  
JOSEP MARSAL  
RAMON MARTI  
ANTON MARIA PASCUAL  
J. CURULL  
J. M.<sup>a</sup> FRANQUES I LLUIS PINTO  
JOAN MOLNE

DECORACIO: Germans Salvadó de Barcelona  
PERRUQUERIA: Lloret de Tarragona  
VESTUARI: Jansà de Reus



EL CUARTO MANDAMIENTO.— Martín Scheroff y Avi. Drama en 1 acte i en prosa.

Repartiment: Antonio . . . . . Vallés  
Marqués de Portabella . . . . . Nicolau  
Antoñito . . . . . J. Sabaté  
Conde . . . . . Nicèfor  
Julio . . . . . R. Cerdà

L'ESTAMPA DE PRIMERA COMUNIÓ.— Francesc Gay, pvre. Somni-drama en 3 actes.

Repartiment: D. Neus . . . . . M. Dolors Rodríguez  
Merceneta . . . . . M. Sabaté  
Sra. Nativitat . . . . . Maria Martí  
Angelina . . . . . M. Ras  
Lulú . . . . . C. Solé  
Tana . . . . . A. Gavaldà

VER LA PAJA EN EL OJO AJENO.— Gerardo Vallejo y Asenjo. Peça còmica en 1 acte i en vers.

Repartiment: D. Senén . . . . . Joan Molné  
D. Zenón . . . . . Ramon Nicolau  
Roque . . . . . Pere Torrents  
Simón . . . . . Josep M. Torrents  
D. Agapito . . . . . Pau Palau  
Un criado . . . . . Pere Ferré

SEMPRE TRIOMFA LA VERITAT.— Emili Graells Castells. Comèdia en 1 acte i en prosa.

Repartiment: Alberta de Rovirosa . . . . . C. Cerdà  
Remei . . . . . M. T. Ribera  
Daniela . . . . . L. Vila  
Oriola . . . . . P. Vidal  
Sor Angela . . . . . D. Rodríguez

VILLA-TULA.— Eduardo Sainz Noguera. Peça còmica en 1 acte i en prosa.

Repartiment: D. Tula . . . . . Montserrat Llauradó  
Elvira . . . . . Lola Solé  
Lola . . . . . Teresa Plana  
Rosa . . . . . Maria Molné

EL CALVARI D'UNA LLAR.— Francesc Carbó, pvre. Drama en 3 actes i en prosa.

Repartiment: Sra. Lola . . . . . M. Teresa Gil  
Rosina . . . . . M. Sabaté  
Emília . . . . . M. Plana  
Roser . . . . . Ramoneta Cerdà  
Tuiés . . . . . Rosita Solé  
Sra. Mestra . . . . . M. Rosa Plana  
Fina . . . . . Roser Molné  
Maria . . . . . M. Rosa Español

LA VIRTUT DEL TREBALL.— Tomàs Ribas i Julià. Lliçons de moral en 2 quadres i en vers.

Repartiment: Teresa . . . . . Molné  
Flora . . . . . Franquès  
Carolina . . . . . Torrents  
Filomena . . . . . Maria Ras  
Escolàstica . . . . . Lola

# CENTENARI DE L'ESTRENO

de la immortal obra dramàtica

# LA CREU DE LA MASIA

d'en **FREDERIC SOLER (SERAFI PITARRA)**  
• i **MANUEL LASARTE**

**SALA PARROQUIAL**  
de **CONSTANTI**

Dies: 28 de gener i  
4 de febrer  
1973

Hora: 2/4 de 7 de la tarda

## REPARTIMENT

Francisca	MARIA MARTI
Margarida	MARIA DOLORS ROIG
Andreu	PAU PALAU
Roc	JOAN MOLNE
Don Antoni	JOAN M. <sup>e</sup> ESPANOL
Don Miquel	JOSEP M. <sup>e</sup> SABATE GIL
Valenti	JOSEP PERE TORRENTS
Pere	JOSEP M. <sup>e</sup> SABATE SANS
Mosso 1er.	LLUIS FRANQUES
Mosso 2.	JULI GENS
Batlle	JOSEP M. <sup>e</sup> SANCHEZ

**Director Escenàic**  
JOSEP MARTORELL

**Traspunt**  
Apuntador  
JOSEP MARSAL

SEBASTIA VILA I JORDI GAVALDA

**Decorats**  
GERMANS SALVADO - BARCELONA

**Vestuari**

CASA JANSA - REUS

## SALA PARROQUIAL

**Diumenge, 19**

**Tarda a les 7.30**

Presentació de l'obra dramàtica en tres actes de Mossèn Francesc Gai

## L'ORGULL DE LA BONIQUESA

### Repartiment

Avia	M. <sup>a</sup> Mercè Belart
Magina	Montserrat Duch
Neus	M. <sup>a</sup> Dolors Reig
Remei	M. <sup>a</sup> Rosa Franqués
Carlota	Mari Ferré
Princesa	M. <sup>a</sup> Josefa Mas
Donya Herminia	Teresina Ferré
Candia	M. <sup>a</sup> Elena Roig
Adriana	Anna M. <sup>a</sup> Miret
Sor Natàlia	M. <sup>a</sup> Teresa Martorell

i el divertit sainet

## "DIEZ MILLONES"

### Repartiment

D. <sup>a</sup> Gertrudis	Dèlia Roca
D. <sup>a</sup> Torcuata	M. <sup>a</sup> Dolors Fortuny
Elvira	Loreto Roig
Luisa	Montserrat Queralt
D. <sup>a</sup> Ruperta	Ascensió Jiménez
Portera	Nuri Bofarull
Rosita	Angelina Mas
Pepita	M. <sup>a</sup> Carme Queralt
Lola	Julietta Magriña

**Direcció:** Montserrat Llauradó  
**Apuntador:** Maria del Pilar Alegret  
**Montatge escènic:** Ramon Martí  
**Tramoista:** Sebastià Vila

**PRINCIPAL PER LLOGAR.**— J. Ballester i Trepat. Peça còmica en 1 acte. Representada amb certesa l'any 1975 i un altre any, bastant anterior, però que no sabem.

Repartiment:	Sra. Ramona . . . . .	C. Serrà / Maria Cerdà
	Emília . . . . .	D. Solé Tarrida / M. Queralt
	Pauleta . . . . .	M. Gavalda / M. Duch
	Modista . . . . .	C. Albiol / D. Roca
	Miss Black . . . . .	M. A. Torrents / S. Jiménez
	Ramoneta . . . . .	L. Cerdà / M. R. Franquès
	Carme . . . . .	M. Solé Andreu / M. A. Sánchez
	Angelona . . . . .	P. Alegret / M. A. Martí
	Rosa . . . . .	R. Gavalda / T. M. Torrents
	Pilar . . . . .	R. Torres / M. Franquès
	Alumnes . . . . .	/ M. T. Bofarull
		M. C. Franquès
		M. Plana
		M. Rovira
		M. A. Solé

**ROSTES AVALL.**— Francesc Gai (Pvre). Drama en 3 actes.

Repartiment:	Baltasar . . . . .	Q. Curull
	Benet . . . . .	J. Massó
	D. Joan . . . . .	J. Martorell
	Moises . . . . .	Llorenç Aluja
	Gípia . . . . .	R. Nicolau
	Marsal . . . . .	Pere Ferré
	Sépia . . . . .	Joan Vives
	Gasparó . . . . .	J. M. Torrents
	Salinet . . . . .	P. Torrents

**HUC, EL PASTOR.**— F. de P. Casas i Sabadell. Drama en 3 actes en vers

Repartiment:	Huc . . . . .	P. Palau
	Albert . . . . .	J. Martorell
	Rabadà . . . . .	J. M. Font
	Carles III . . . . .	R. Ramon
	Cèsar . . . . .	S. Vila
	August . . . . .	F. Cendra
	Duc de Granada . . . . .	J. Gavalda
	Un capità . . . . .	J. M. Plana

**MALEÏDA LA GUERRA!**— Marian Amat i Angel Millà. Episodi dramàtic en 3 actes. Representada l'any 1934 i l'any 1981.

Repartiment:	Roser . . . . .	Elisabeth Prats
(1981)	Avi Maurici . . . . .	Pau Palau
	David . . . . .	Lluís Font
	Bieló . . . . .	Josep M. Font
	Colau . . . . .	Joan Molné E.
	Dimes . . . . .	Nicèfor Franquès
	Capità Weber . . . . .	Francesc Sendra
	Comandant Meier . . . . .	Joan Reig
	Sergent Brauen . . . . .	Josep-Feliu Martí

Direcció escènica: Aleix Palau i Jordi Gavalda

Apuntador: Josep Marsal

Traspunt: Sebastià Vila

Lluminotècnia: Antoni Molné



**AI, QUE COSTA UNA PROMESA!**— Franc de Pinyana. Caricatura en 3 actes.

Repartiment: Sr. Seraffí . . . . . J. M. Font  
Sr. Samsó . . . . . Sebastià Vila  
D. Canut . . . . . Ramon Ramon  
Benvingut . . . . . Fco. Sendra  
Pasqualet . . . . . J. M. Torrents  
Martinià . . . . . Jordi Gavaldà  
D. Bravo González . . . . . J. M. Plana  
Romero Gutiérrez . . . . . Albert Magrinyà

**MAI MÉS ANARQUISTA.**— Norbert Espiuet. Joguet en 1 acte.

Repartiment: Don Jaume . . . . . R. Ramon  
Don Baldiri . . . . . S. Vila  
Rosendo . . . . . Cañelles  
Rafaelito . . . . . J. Sabaté  
C. Cienfuegos . . . . . R. Nicolau  
Ramon . . . . . P. Ferré  
Municipal . . . . . P. Ferré

**DE COR A COR.**— D. Raude. Quadret tràgic en 1 acte.

Repartiment: Verge Maria . . . . . Ana M. Font  
Maria de Magdala . . . . . Molné  
Sara . . . . . M. Lluïsa Ras  
Rebeca . . . . . Torrents

**EL DUQUE DE MONTGOMERY.**— Drama en 4 actes i un pròleg.

Repartiments (representada 2 vegades):

Jaime . . . . . J. Martorell / Vidal  
G. de Lorges . . . . . F. Sendra / Vallvé  
Enguerrando . . . . . J. Vila / Martorell  
Enrique II de Valois . . . . . R. Ramon / Cerdà  
A. de Montgomery . . . . . Q. Curull / Vallès  
M. de Matignon . . . . . A. Magrinyà / Sabaté  
Falco . . . . . J. M. Font / Roig  
Ubaldo . . . . . J. Gavaldà / Nicolau  
Caballero conjurado . . . . . J. M. Plana  
Paje . . . . . S. Serrahima / J. Sabaté

**CARLES DE VIANA.**— Salvador Llames Rabassa. Drama històric en 3 actes.

Repartiment: D. Joan II . . . . . Cañelles  
Roderic . . . . . J. Sabaté  
Fra Martí . . . . . Josep Martorell  
Picarol . . . . . Ramon Nicolau  
Bernat de Recasens . . . . . Ramon Ramon  
E. de Rocafort . . . . . Pau Ferré  
Dr. Vilanova . . . . . Cerdà  
Mestre Gil . . . . . Josep Vidal  
Arnau . . . . . Secundino  
Carles de Viana . . . . . Torrents

**L'ORFENET I LA PASTORA O ELS PASTORS DE BETLEM.**— Esteve Trullas Duran.  
Drama pastoril en 4 actes.

Repartiment:	Verge Maria . . . . .	M. T. Torrents
	Sant Josep . . . . .	J. Gavalda
	Sant Gabriel . . . . .	M. Ll. Ras
	Satanàs . . . . .	Ll. Aluja
	Ezequiel . . . . .	P. Torrents
	Aham . . . . .	R. Nicolau
	Bonec . . . . .	P. Palau
	Moltó . . . . .	J. Martorell
	Joà . . . . .	R. Cerdà
	Elias . . . . .	J. Sabaté
	Ismael . . . . .	Josep
	Supèrbia . . . . .	J. Gavalda
	Avarícia . . . . .	R. Nicolau
	Ira . . . . .	J. Martorell
	Gula . . . . .	

**L'ELOI FERRER DE FIGUERES.**— J. Ros i Artigas. Rondalla del Vallespir.

Repartiment:	Eloi . . . . .	
	S. Pere . . . . .	Ramon Nicolau
	Satanàs . . . . .	Josep Gavalda
	Guimet escarransit . . . . .	Jordi Gavalda
	Llarg de la molinera . . . . .	Joan Sabaté
	Pau de l'hostal . . . . .	Ismael Gil
	Don Pancràs . . . . .	Jordi Gavalda
	Fra Remigi . . . . .	J. M. Plana
	Jordi . . . . .	J. M. Torrents
	Sisquet . . . . .	Fco. Sendra

**EL MÉDICO A PALOS.**— Tr. Modesto H. Villaescusa. Comèdia en 3 actes.

Repartiment:	D. Jerònimo . . . . .	J. M. Ramon
	Pablito . . . . .	Magí Sabaté
	Miguelito . . . . .	Ulcínio Quiles
	Bartolo . . . . .	R. Nicolau
	Martín . . . . .	Llorenç Aluja
	Lucas . . . . .	J. Massó
	Marcos . . . . .	R. Aluja
	Tadeo . . . . .	Q. Curull

**COM LES OLIVES.**— Pere Boquet de Recasens. Drama en 3 actes.

Repartiment:	Miquel . . . . .	Molné
	Jordi . . . . .	Torrents
	Avi Siscu . . . . .	Palau
	Manuel . . . . .	Torrents
	Silvestre . . . . .	Curull
	Sr. Roses . . . . .	J. M. Font

**EL SENYOR MARQUÈS.**— Gregorio Capella (Pvre). Sainet en 1 acte.

Repartiment:	Sra. Lluïsa . . . . .	R. Vidal
	Donya Carme . . . . .	Cerdà
	Tula . . . . .	J. Vila
	Trini . . . . .	R. Solé
	Mari . . . . .	M. Rodriguez

- ALMAS GEMELAS.— Cristina Aguilà. Quadre dramàtic infantil en prosa.
- LA VEU DEL COR.— Miquel Llosas. Assaig de comèdia en tres actes.
- EL NADAL A LA MUNTANYA O EL GENI DE D.<sup>a</sup> ISABEL.— Pere Puig i Llensa. Comèdia en un acte i en prosa.
- LA VENJANÇA D'UNA SOGRA.— Lluís Milà i Lluís Llibre. Joguet en un acte i en prosa.
- LA NATZARENA.— J. Soler Parcerisa. Drama bíblic en tres actes i en prosa.
- LA CASA DE LA FORTUNA.— M.I.R. Narració històrica en un acte.
- DERECHO DE ASILO.— Antonio J. Onoeva. Drama en un acte i en vers.
- ELS MISTERIS DE L'HOSTAL.— Francesc Puig i Llensa. Drama en tres actes.
- SETMANA TRÀGICA.— P. Mauri Ribas. Episodi històric en dos actes.
- CARIDAD Y FILANTROPIA.— José Bordas Flaquer. Quadre dramàtic en un acte.
- GERMANES D'ÀNIMA.— Cristina Aguilà. Quadre dramàtic en prosa.
- LES TRES FILLES DEL REI.— Tomàs Ribas i Julià. Fantasia en dos actes i un pròleg en vers.
- ESTISORADES.— Fèlix Andreu i Alum. Comèdia en un acte.
- EL PESO DE UNA CORONA.— J. Bellafont Rose. Drama en quatre actes.
- L'ORFANET I LA PASTORA O ELS PASTORS DE BETLEM.— Esteve Trullàs.
- MIS COLMADO.— J. Ballester i Trapat. Comèdia en dos actes.
- L'ESGARRIADA.— Francesc Gay, pvre. Drama en tres actes.
- LA HERMOSURA DEL ALMA.— Eduardo Sainz y Noguera. Comèdia en 1 acte i en prosa.
- LA PRINCESETA FLOR DE CEL'— D. Raude. Assaig líric en 2 actes.
- LA FILLA DEL JOGLAR.— J. Ros i Artiga. Quadre escènic en vers en 1 acte.
- LA CAPUTXETA BLANCA.— M. Rocamora Ribera. Comèdia en 2 actes.
- EL SANT DE LA TIA O UN MIRACLE DE SANTA RITA.— J. Soler Parcerisa. Passatemps en 1 acte i en prosa.
- LA SUGGESTIÓ DE LA NOVEL·LA.— Jaume Sordé i Vidal. Drama en 2 actes.
- ASPRORS DE JOVENTUT.— Francesc Gay i Coll, pvre. Drama en 3 actes, estrenada amb el nom de "Els Rajolers".
- VENJANÇA MACABRA.— Miquel Soler. Peça còmica en 1 acte.
- LA BRUIXA DEL GORC BLAU.— Manuel Rocamora Rivera. Rondalla en vers per a teatre d'infants dividida en 2 actes.
- LES PERSONES ES TROBEN.— Pere Trulla Domanjo. Peça dramàtica en 1 acte i en prosa.
- MALEIT DE DEU.— Ramon Pàmies. Llegendes sacro-tràgica en 4 quadres.
- HOME CASAT... BURRO ESPATLLAT.— Salvador Bonavia. Estravagància en 1 acte.
- L'HEREU PRUNA.— Agustí Morer. Peça catalana en 1 acte i en vers.
- MALA JUGADA.— Francisco Casanovas. Comèdia en 1 acte i en vers.
- EL CARDENAL.— Luis N. Parker. Drama en 4 actes.
- MONÓLOGOS Y DIÁLOGOS PARA NIÑAS.— Sor Felisa Giranta.
- EL PERDÓN POR LA VENGANZA.— José Julio Martínez. Conte de moros i cristians en 4 actes.
- A FREIR ESPÁRRAGOS.— G. Jarrekuu. Juguina còmica en 1 acte i en prosa.
- JUAÑA DE ARCO.— Bellafont Rose. Drama històric en 4 actes.
- LA CUNA DEL MESIAS.— Eduardo Sainz Noguera. Poema dramàtic sacrolíric en 3 actes i en vers.
- L'ALTIVA.— Joaquim Vayreda i Aulet. Drama en tres actes i en prosa.
- BLANCA HOENDEL "EL SECRET D'UN CRIM".— Francesc de P. Cases. 2 actes i en prosa.
- CADÁVERES AMBULANTES.— Felipe Alcántara. Sarsuela en un acte i en prosa.
- LAS SECUESTRADORAS.— Bellafont Rose. Sarsuela en 1 acte.
- i ¡PERDÓ!!.— Pere Bosch Ferran. Drama en 3 actes i en prosa.
- L'ENVEJÓS.— R. Pàmies. Drama en 3 actes.
- UNA CRIADA POCO EXIGENTE.— Georges Villard. Sainet en 1 acte.
- LA COMTESSA DE BELLAFLORE.— Mn. Joan Vilacís. Drama líric en 4 actes.
- EL SOMNI D'UN ANGELET.— A. de Rius i Vidal. Quadre dramàtic en vers i prosa.
- AL FREIR SERÀ EL REIR.— P.A.X. Apunt de tragèdia en 3 actes.
- LA "BURRA" DE BALAAM.— V. Coma Solei. Sainet en 1 acte.
- BLAIET, VAILET.— J. M. Folch i Torres. Comèdia en 3 actes.
- ELS MILIONS DE L'ONCLE.— C. Soldevila. Comèdia en tres actes.
- LA CARTA DELS REIS.— J. M. Folch i Torres. Peça infantil d'un acte.
- ASPRORS DE NOVENTUT.— F. Gay, pvre. Drama en 3 actes.

L'ENCEGAMENT.— J. Rosquelles. Drama en 3 actes.  
EL LLIRI D'AIGUA.— Serafí Pitarra. Drama en 3 actes.  
SANTA MARE.— J. Povill. Drama en 3 actes.  
REI I SENYOR.— J. Pous i Pagès. Drama en 3 actes.  
TERRA BAIXA.— A. Guimerà. Drama en 3 actes.  
L'INFANT QUE NO SAP SON NOM.— J. M. Folch i Torres. Comèdia en 3 actes.  
L'ÀNIMA D'EN PEPE-HILLO.— Lluís Millà. Sainet en 1 acte.  
LA DIDA.— Serafí Pitarra. Drama en tres actes.  
M. ROSA.— A. Guimerà. Drama en 3 actes.  
LES LLAGRIMES D'ANGELINA.— J. M. de Sagarra. Drama en tres actes.  
LA SALA DE REBRE.— M. A. Palà. Joguina còmica en 1 acte.  
LA BOTIFARRA DE LA LIBERTAT.— Serafí Pitarra. Comèdia en 1 acte.  
LES PÍNDOLES DE HOLLOWAY.— S. Pitarra. Comèdia en 1 acte.  
EL CASTELL ENCANTAT.— F. Febrer i Joan Estiarte. Sainet en 1 acte.  
JOAN DALLA.— A. Guimerà. Drama en 3 actes.  
L'ESTRELLA DELS MIRACLES.— J. M. de Sagarra. Drama en 3 actes.  
JO SERÉ EL SEU GENDRE.— J. Vilanova. Comèdia en 3 actes.