

## LA PEÑA DEL CASTILLO (PEÑAS DE SAN PEDRO, ALBACETE). CAMPAÑA DE 2020.<sup>1</sup>

### LA PEÑA DEL CASTILLO (PEÑAS DE SAN PEDRO, ALBACETE). 2020 CAMPAIGN.

**LUCÍA SORIA COMBADIERA**

Universidad de Castilla-La Mancha

España

Lucia.Soria@uclm.es

**JOSÉ ÁNGEL GONZÁLEZ BALLESTEROS**

Arqueólogo/Investigador independiente

España

arqueo@outlook.es

**Cómo citar este artículo:** Soria Combadiera, L.; González Ballesteros, J.A. (2021). La Peña del Castillo (Peñas de San Pedro, Albacete) Campaña de 2020.. *Al-Basit* (66), 445-461. [http://doi.org/10.37927/al-basit.66\\_11](http://doi.org/10.37927/al-basit.66_11)

Recibido/Received: 08-06-2021

Aceptado/Accepted: 28-08-2021

**RESUMEN:** En este artículo se presentan los resultados de la campaña de excavación de 2020 en La Peña del Castillo (Peñas de San Pedro, Albacete). Se trata de un yacimiento con un dilatado y discontinuo marco temporal desde el Bronce Final hasta el siglo XIX. El proyecto de actuaciones arqueológicas que iniciamos en 2016 pretende conocer la entidad del enclave y los diferentes modelos de poblamiento a lo largo de

**ABSTRACT:** In this article, the results of the field season 2020 excavation in La Peña del Castillo (Peñas de San Pedro, Albacete) are presented. It is a site with a long and discontinuous time frame from the Late Bronze Age to the 19th century. The archaeological activities project aims to know the entity of the enclave and the different settlement patterns throughout its occupation. On this occasion, the interven-

---

<sup>1</sup> Los trabajos fueron subvencionados por el Instituto de Estudios Albacetenses «Don Juan Manuel», de la Diputación provincial de Albacete y el Ayuntamiento de Peñas de San Pedro (Albacete).

su ocupación. En esta ocasión la intervención se llevó a cabo únicamente en la cima amesetada y, en concreto, en el interior de la Iglesia bajomedieval y moderna de Nuestra Señora del Socorro, donde venimos desarrollando trabajos desde 2017.

**PALABRAS CLAVE:** excavación arqueológica, secuencia estratigráfica, Iglesia Nuestra Señora del Socorro, Guerra de Independencia, Primera Guerra Carlista.

tion was carried out only on the flat top and, specifically, inside the late medieval and modern Church of Nuestra Señora del Socorro, where we have been working since 2017.

**KEY WORDS:** archaeological excavation, stratigraphic sequence, Iglesia Nuestra Señora del Socorro, War of Independence, First Carlist War.

## 1. INTRODUCCIÓN

El yacimiento de La Peña del Castillo (Peñas de San Pedro, Albacete) ocupa la parte superior y la ladera sur de una meseta que se eleva por encima de la llanura, allí donde empiezan a agudizarse las primeras elevaciones de la Sierra del Mundo y del Segura, y que delimitan por el Sur a los Llanos de Albacete (Fig. 1). El emplazamiento es conocido tradicionalmente como Castillo de las Peñas de San Pedro y supone el origen del actual núcleo urbano. Se asienta sobre un elemento orográfico y geológico singular que destaca visualmente en el paisaje circundante. Se trata de una muela de amplia superficie amesetada (3,68 ha), con escarpes pronunciados salvo en la parte suroccidental, con una accesibilidad de elevada pendiente (Fig. 2).

Por su excelente posición estratégica, debió desempeñar un papel protagonista en la organización del hábitat del territorio circundante a lo largo de las distintas etapas de su ocupación. En el año 2009 la Carta Arqueológica del Término Municipal (Simón y Segura, 2009), reveló que el yacimiento tuvo varias fases de ocupación de la que se desconoce su magnitud y si fue, o no, continuada, desde la Prehistoria Reciente al siglo XIX.

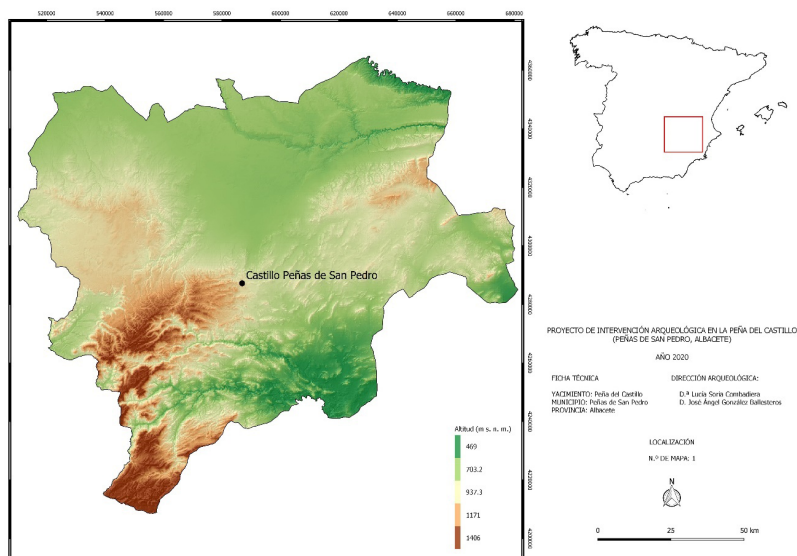


Fig. 1. Localización geográfica del yacimiento. © Proyecto PECT.

Los estudios sobre el enclave se han limitado, con recientes excepciones (Lorrio *et al.*, 2014; Castillo Vizcaíno, 2016a y 2016b), al ámbito de la documentación medieval y han puesto de manifiesto que La Peña del Castillo fue un núcleo especialmente destacado durante la Edad Media (Vallvé 1972, 158, 160; Pretel, 1986 y 2005, 12; Guerra 1991; Simón 2011).



Fig. 2. La Peña del Castillo desde el sur. © Proyecto PECT.

El objetivo de estas líneas es dar a conocer los resultados de las excavaciones de la campaña de 2020 en La Peña del Castillo, desarrollada durante el mes de septiembre bajo la dirección arqueológica de los firmantes. El área intervenida se localiza en el interior de la Iglesia Nuestra Señora del Socorro, cuyas ruinas se ubican en la parte central y en el punto más elevado de la superficie amesetada.

Desde el año 2017 se vienen realizando excavaciones en esta zona. Para la campaña de 2020, los objetivos fueron seguir completando los elementos estructurales registrados en anteriores actuaciones, ampliando la configuración constructiva de esta antigua edificación y, sobre todo, conocer su planta original.

## 2. ALGUNAS FUENTES DOCUMENTALES SOBRE LA IGLESIA DE NUESTRA SEÑORA DEL SOCORRO

Se disponen de pocos datos sobre este edificio, tan solo algunas noticias documentales parcas y croquis militares muy generales sobre su remodelación<sup>2</sup>. Su construcción tiene lugar en un momento indeterminado del siglo XIV y de ella aún se conserva visible parte del ábside, como principal elemento vertical de su fábrica, y parte de la pared norte.

A lo largo del siglo XVIII se completa el abandono paulatino del cerro del castillo, que se había iniciado a partir de la segunda mitad del siglo XV (Pretel, 2005: 253). La segregación definitiva de Alcaraz y el desarrollo de la barriada baja, entre los siglos XVI y XVII, suponen el inicio de un proceso de retirada de la población de la meseta cuya máxima expresión fue la construcción de una nueva iglesia parroquial durante el siglo XVIII en la parte baja del cerro, la actual parroquia de Nuestra Señora de la Esperanza.

El padre Uclaus en su *Epítome* hace referencia a la iglesia del castillo, señalando que es de piedra labrada y tres naves y que

---

<sup>2</sup> La documentación pertinente se encuentra en el Archivo General Militar de Madrid y en la Biblioteca virtual del Patrimonio Bibliográfico, Ministerio de Cultura y Deporte.

derribarón la mayor parte del Crucero cuando se iba a construir la nueva, en las faldas del Castillo (Uclaus, 1767, pp. 66-67). Para su edificación se pensó en utilizar la piedra del ábside y del crucero de la antigua iglesia, aunque una vez derruida esta parte apenas se pudieron aprovechar algunas piezas. El obispo de la diócesis de Cartagena había autorizado, en 1709, el aprovechamiento de la piedra de esta iglesia para la construcción de la nueva, al mismo tiempo que le asigna la categoría de ermita. La parte que siguió en pie se reconvirtió en la ermita de María Santísima del Socorro con la construcción de un cerramiento a la altura del crucero.

Esta ermita estuvo en funcionamiento en unas condiciones precarias hasta comienzos del siglo XIX. El mismo Uclaus en 1767 describe este edificio como una construcción «(...) de piedra labrada de tres naves (...)». El libro de fábrica más antiguo de la parroquial que se conserva data de 1677 y también se conoce un inventario de la iglesia de 1693, pudiéndose diferenciar en este último obras de fábrica y los bienes muebles o equipamiento eclesial.

Los conflictos asociados a la Guerra de Independencia y la Primera Guerra Carlista en el siglo XIX impactaron enormemente en el edificio religioso. El informe del Brigadier Benavides (A. H. N. Diversos-Colecciones, 98, n.º 2), con fecha de 10 de enero de 1811 da pistas del estado de conservación de esta edificación en el momento de la reforma al que se refiere como:

(...) templo hermoso y capaz, tiene arruinada su techumbre y arcos, pero todos los muros se conservan en su altura, y cubriéndolos será un excelente Cuartel para la Guarnición: Al frente de esta Iglesia hai barías paredes donde á poco coste podrán hacerse avitaciones, y aun darle al Castillo un segundo recinto en el que los fuegos de cerro Gordo harán mui poco efecto por desfilarse desde allí el terreno acia el E.

En este templo hai una buena torre cuadrada de muros mui robustos, con tres estancias, que aunque necesitan algunos reparos, particularmente en una Bóveda, Puertas y Ventanas, puede sacarse mucha utilidad de ella, y de unos estrechos ó callejones que tiene en el piso bajo, donde pueden colocarse las municiones de Guerra;

casi debajo de la torre hai un subterráneo que se descubre por un brocal de Pozo, el qual dicen los naturales ha sido un excelente Algive; Este subterráneo lo considero á prueba, mui precavido y reservado.

Dentro de las reparaciones indispensables se indicaba, en ese mismo informe, la necesidad de «(..) formar algunos barracones provisionalmente, valiéndose para ello de las paredes de la Iglesia, havilitando los pisos, puertas y ventanas de la torre (...)».

En el año 1810 se demuele la ermita y se construye un edificio asociado a un cuartel, con un cuerpo de guardia y almacenes para pólvora y víveres. Las obras de remodelación estuvieron supervisadas por el capitán D. Carlos Ullman, del Regimiento de Infantería 1.º de Guadix, destinado como gobernador y responsable de las obras de fortificación del castillo de Peñas de San Pedro (AHN. Diversos-Colecciones, 124, N.20). Esta construcción tuvo una vida muy corta pues en octubre del mismo año, comenta la relación de P. Madoz, un rayo impacta en el almacén de pólvora que contenía cien quintales de este producto, provocando una gran explosión y la destrucción total del edificio, aparte de provocar la muerte a 19 soldados (Madoz, 1849: 789). Este proceso no se vio de nuevo reactivado con fines militares por otros conflictos de dicha centuria, de tal modo que, en 1859 se produjo la orden de derribo e inutilización de estas instalaciones por parte del Estado y su venta a manos privadas.



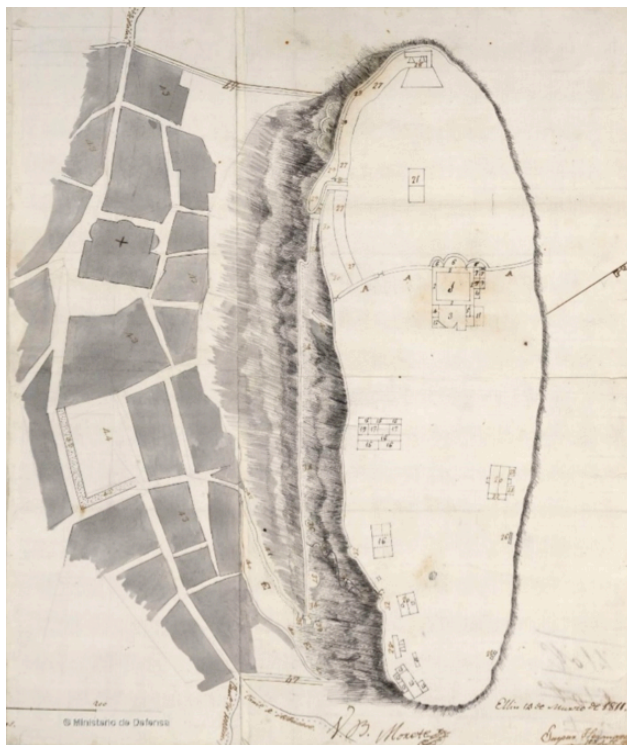


Fig. 3. Croquis del Castillo de las Peñas de San Pedro, de Gaspar Hermosa.  
En el centro, croquis de la remodelación de la iglesia para el acuartelamiento.  
Publicación: 14 de Marzo de 1811. Biblioteca virtual del Patrimonio Bibliográfico.  
Ministerio de Cultura y Deporte.

### 3. DESCRIPCIÓN DE LOS TRABAJOS REALIZADOS

Se decidió continuar las labores de campo a partir del área intervenida en la campaña anterior de 2019, localizada en el sector que formó parte de la nave central de la antigua iglesia de Nuestra Señora del Socorro. En ella se habían registrado, en el estrato de derrumbe, materiales constructivos de sillería relacionados con la antigua fábrica de la iglesia que fueron reutilizados y amortizados en la construcción del cuartel del siglo XIX. En segundo lugar, aparecieron en la zona del patio asociado al momento cronológico del acuartelamiento los restos de una gran tinaja *in situ*, parcialmente conservada, cuyo interior fue excavado y permitió documentar diversas partes de la pieza fracturada en su relleno (UE 43-1516-004).

En 2020 las actuaciones llevadas a cabo fueron, inicialmente, la limpieza superficial y el desbroce del área a intervenir en espacios que corresponden al interior de la Iglesia. Los trabajos de excavación se centraron en las cuadrículas 43-C-12, y 43-C-11, 43-A-7 y 43-A-8 (Fig. 5) ubicadas al noreste de la zona intervenida en 2019 y próximas a los pies de la iglesia.

Se levantó en primer lugar un nivel superficial orgánico generalizado de unos 10-15 cm de potencia y con una disposición prácticamente horizontal. Una vez retirado este depósito se exhumaron, por un lado, nuevos estratos asociados a los rellenos de material del edificio de la iglesia, y por otro, algunos elementos estructurales de aquella. En este sentido, destaca la continuación del pavimento original de losas del edificio religioso que ya se conocía, aunque parcialmente, de campañas anteriores (Figs. 6 y 7).

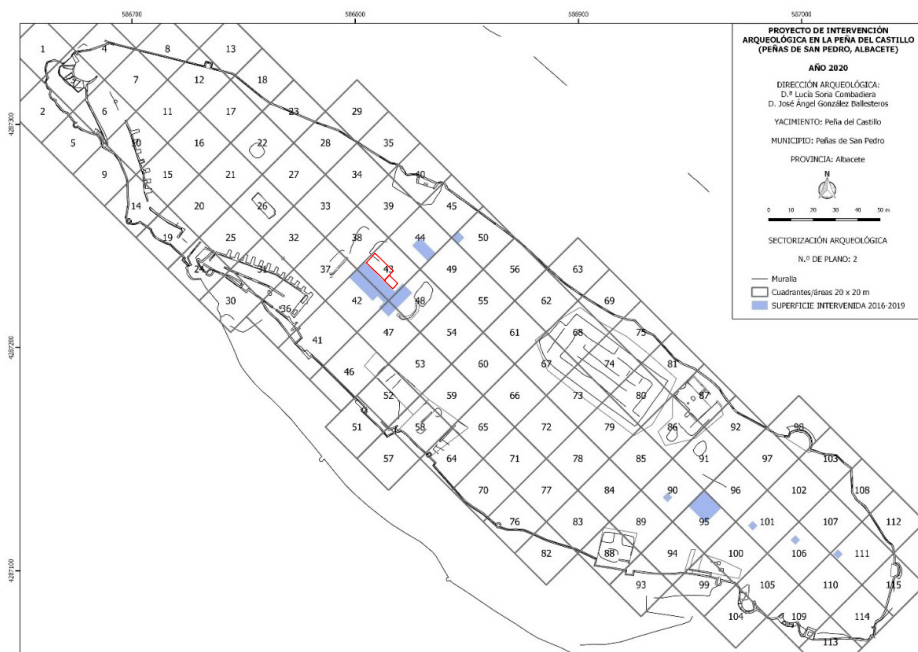


Fig. 4. Sectorización del yacimiento. En azul, áreas intervenidas 2016-2019. En rojo, área intervenida 2020. © Proyecto PECT.



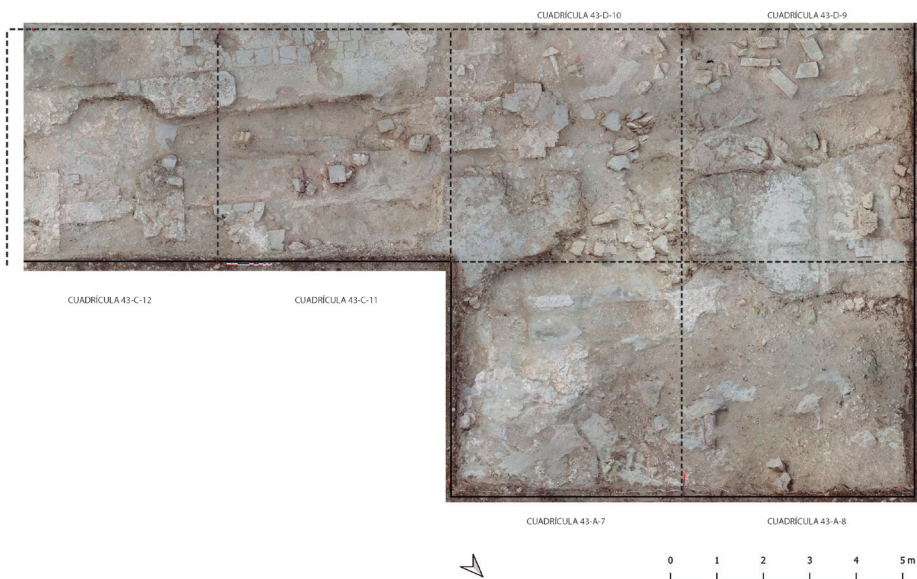


Fig. 5. Detalle de la sectorización de la zona intervenida con los resultados finales de la campaña". © Proyecto PECT.

A continuación, se inició el mismo procedimiento de excavación del superficial en las cuadrículas 43-D-9 y 43-D-10 (Fig. 5). En este caso y, bajo esta primera capa de aproximadamente 10 cm, apareció un nivel de derrumbe con la presencia de elementos desplazados de sillería original de la iglesia.

Una vez retirada la superficie orgánica de todos los cuadrantes, se procedió a la excavación sectorizada de los depósitos que se observaban en planta y a la delimitación de las estructuras que comenzaban a emerger. El registro en las cuadrículas 43-C-11 y 43-C-12, empezaba a mostrar una imagen homogénea relacionada con elementos estructurales del acuartelamiento y de la iglesia bajomedieval. Los depósitos documentados en las cuadrículas 43-C-7 y 43-C-8 reflejaban los rellenos de nivelación para la elevación del suelo de ocupación asociado al acuartelamiento. Bajo ellos se documentó el nivel geológico de roca sobre el que se empezaban a delimitar pequeñas fosas rectangulares excavadas en ella para dar hueco a posibles enterramientos. También sobre esta roca se constataron restos de mortero asociados al nivel de uso de la iglesia, que también seña-

laban estos huecos y cuya cota se situaba a escasos centímetros por debajo del pavimento de losas original.

Los trabajos en las cuadrículas 43-D-9 y 43-D-10 mostraron bajo los derrumbes un nivel de suelo asociado al acuartelamiento y parcialmente enlosado con ladrillo sobre una capa de mortero. En algunas zonas se conservaba la impronta en el mortero de estos ladrillos. Su delimitación en la parte noreste de ambas cuadrículas marcaba el nivel de suelo más elevado de los asociados al periodo del acuartelamiento.



Fig. 6. Proceso de excavación. En primer término, abajo, restos del suelo original de la antigua iglesia. © Proyecto PECT.

En todas las cuadrículas intervenidas se observa que el depósito de destrucción de la iglesia fue empleado como relleno de nivelación del acuartelamiento. Dicho relleno estaba formado por piedras de mediano tamaño, restos de sillares, grandes bloques de sillería, piedra trabajada asociada a elementos arquitectónicos de la iglesia, principalmente cornisas y algunos segmentos de arco, teja y nódulos de mortero.

Dentro de cada cuadrícula, conforme avanzaba la intervención, se delimitaron nuevos elementos estratigráficos secuenciales. En primer lugar, destaca la continuidad de una gran fosa longitudinal, ya excavada en la campaña de 2019 que continuaba en dirección

sureste-noroeste. Se procedió a su vaciado y se pudo determinar su alcance hasta la estructura referenciada como UE 43-10-005. En segundo lugar, la excavación prosiguió en el resto de las cuadrículas, registrando nuevos elementos de material constructivo de la iglesia. Finalmente, se intervino en una serie de perfiles para determinar la secuenciación estratigráfica que aclarara el proceso de remodelación de la iglesia con motivos de las obras de acuartelamiento. Los últimos trabajos realizados en este sector del castillo se centraron en la protección del área descubierta. Durante los dos últimos días de la campaña se procedió a la cubrición de la superficie intervenida y a la reparación de la protección de la zona ya excavada en anteriores campañas. Para ello se dispuso una malla de sombra por toda la superficie, colocando piedra de mediano tamaño y aplicando una capa de 5-10 cm de tierra. Se trata de una solución temporal y reversible como protección para futuras campañas y a la espera de una consolidación del área.



Fig. 7. Ortofotoplano del sector intervenido tras la finalización de la campaña de 2020.

© Proyecto PECT.

Los resultados de la intervención de 2020 han aclarado algunos aspectos generales de la secuencia estratigráfica. Junto a las remodelaciones constructivas para la creación de nuevos compartimientos del acuartelamiento, se observa un proceso de destrucción para la elevación del nivel de uso de este. El relleno de aquel llega a alcanzar los 70 cm de potencia en determinados puntos y eleva el suelo del cuartel unos 20 cm por encima del nivel del pavimento original de la iglesia.

Este hecho señala una actividad de destrucción previa de alta incidencia sobre el suelo original de la iglesia, lo que explica que apenas se haya conservado, salvo en algunas zonas de manera aislada a modo de islas. Ha sido con la presente campaña cuando se ha podido constatar que la cota del nivel superficial estaba por debajo del nivel de suelo del acuartelamiento y que no se conservaba en el resto de las cuadrículas intervenidas. Dicha cota se ha preservado en el extremo sureste del área de excavación y en la mitad noreste del área intervenida, reflejándose esta superposición en el ángulo norte de la actual zona de excavación. Las alineaciones de muros que se vinculan al acuartelamiento se conservan en su parte de cimentación, a excepción de la parte oriental, donde se han registrado niveles de ocupación asociados a hogares. Se ha delimitado parcialmente uno de estos nuevos habitáculos caracterizado por un hogar, dispuesto en el ángulo sur de la estancia, que se localizó junto al perfil noreste de la cuadrícula 43-C-12. Tal ha sido la remoción del nivel de suelo de la iglesia, que rompe gran parte de los enterramientos que se localizaban bajo él.

Con esta campaña se obtiene una nueva visión de la configuración del edificio de principios del siglo XIX que llegó a construirse en el lugar de la antigua iglesia. Por un lado, la planta exhumada va reflejando una mayor compartimentación con respecto a lo plasmado en la cartografía de los ingenieros militares de 1811. La mayor concentración de estructuras asociadas a esta fase se localiza en el extremo sureste de la superficie de excavación. Por otro, el suelo documentado en las cuadrículas 43-D-9 y 43-D-10, principalmente,



y que corresponde con la UE 43-09-006, supone el nivel de uso del patio de guardia que funcionaba como alojamiento de la guarnición.

La intervención modifica anteriores visiones más constreñidas de este patio y amplía su extensión, confirmando lo diseñado por los ingenieros militares en 1811. En este sentido, todo el nivel de relleno/derrumbe constatado correspondió con un aporte de escombros derivado de la destrucción parcial de la iglesia para el asiento del nivel de suelo del patio de guardia. Parece, pues, que los límites de este cuerpo de guardia se mantuvieron en los muros laterales de la iglesia, todavía no conocidos.

Mención especial ha adquirido la presencia de madera y metal (fundamentalmente clavos de hierro) asociada a elementos de construcción: restos de vigas de madera asociados al soporte de la cubierta. La teja ha sido otro de los elementos característicos documentado en la excavación que ha evidenciado el tipo de remate de la cubierta exterior del edificio. Relacionado con este aspecto, pellas de mortero con improntas de cañizo se han observado en la composición de este derrumbe, lo que añade más información al sistema constructivo de la techumbre.

Los datos obtenidos vienen a confirmar la presencia de las tres naves. Los restos de un basamento (UE 43-11-005), indican un posible límite de la nave central y el inicio de una de la nave lateral que se dispondría en su parte noreste. Otros elementos registrados han sido restos constructivos del edificio religioso, con lo que se incrementa el material arquitectónico ya conocido. Sillares de diferentes tamaños y formas, dovelas, cornisas, partes de pilares, elementos decorativos de tipo escultórico y decoraciones vegetales conforman, hasta el momento, el repertorio pétreo documentado en esta nueva intervención. En algunos de estos sillares se han registrado cruciformes incisos en una de sus caras. Destaca la presencia de una de estas incisiones *in situ* en una de las losas del pavimento junto a un enterramiento.

Con respecto a los tipos de tumba del cementerio ubicado bajo el suelo de la iglesia, se ha detectado una nueva forma de construc-

ción. Hasta el momento se habían definido dos tipos de sepulturas gracias a la excavación de tres unidades funerarias:

- a) Fosa excavada en el terreno.
- b) Cista que excava parcialmente la roca y la utiliza como base sobre la que se forman los alzados mediante muretes de albañilería.

Una tercera opción consiste en tumbas excavadas directamente sobre la roca, con forma antropomorfa o de planta rectangular y con un alveolo a modo de cabecera. Los indicios de este tipo se justifican por algunas señales visibles sobre la roca y que podrían asociarse a un momento previo de la iglesia, quizá al poblamiento de época altomedieval.

También se confirma que algunas de las cistas exhumadas en anteriores campañas no eran selladas con lajas, sino con tierra y una capa de mortero, remarcando en el pavimento su presencia y delimitación con respecto al resto de pavimento de lajas. Y, por último, se ha podido constatar la presencia de construcciones de cierta entidad monumental para remarcar la presencia de una tumba. Es el caso de la UE 43-10-005, obra de mampostería que combina piedra trabajada en su cabecera y que conforma una planta de cruz latina.

#### 4. VALORACIONES FINALES

En las distintas intervenciones realizadas en esta área, se han definido elementos constructivos que han permitido una primera aproximación a la realidad arquitectónica de la iglesia bajomedieval y la incidencia que supuso su reutilización como acuartelamiento a principios del siglo XIX. Sin embargo, es un primer panorama relacionado con la fábrica de la iglesia y los elementos que la componen. La zona presenta, además, un depósito arqueológico vinculado a los rituales de enterramiento de época bajo medieval y moderna y a posibles secuencias previas más antiguas.

El contexto material recuperado sobreabunda en remociones de restos óseos humanos inconexos con una pequeña representación de fauna relacionada con mamíferos de tipo ovino y equino.



El material cerámico recuperado, que es escaso, está vinculado a pequeñas escudillas (destaca la producción esmaltada hellinera), grandes contenedores tipo tinaja o cántaro y algún fragmento de olla. Estos materiales corresponden a las típicas formas del siglo XVIII y principios del siglo XIX, lo que apunta a dicho periodo como el de principal actividad ya detallada por las fuentes escritas.

Todavía queda mucho para tener una idea completa de cómo debió de ser el edificio de la iglesia bajomedieval en planta. En cualquier caso, es preciso seguir interviniendo en la zona y otras adyacentes para conocer el proceso de ocupación y abandono en la cima de La Peña del Castillo a lo largo del tiempo.

## REFERENCIAS BIBLIOGRÁFICAS

- CASTILLO, L. (2016a). El poblamiento de época ibérica en el territorio del *oppidum* de Peñas de San Pedro (Albacete). En R. Sanz y B. Gamo (coords.): *I Reunión Científica de Arqueología de Albacete*, Instituto de Estudios Albacetenses «Don Juan Manuel», (pp.535-551).
- CASTILLO, L. (2016b). El territorio ibérico del *oppidum* de la Peña (Peñas de San Pedro, Albacete). Relaciones económicas y visuales, *Al-Basit*, (61), 141-167.
- GUERRA MARTÍNEZ, A.M. (1991). *Guerra e indefensión: Realidad y utopía en la Antigua Provincia de la Mancha Alta durante la primera guerra civil española (1833-1839)*. Colección Mayor (48). Universidad de Murcia.
- LORRIO, A.; SIMÓN, J.L. y SÁNCHEZ DE PRADO. M.D. (2014). La Peña del Castillo (Peñas de San Pedro, Albacete). De *oppidum* ibérico a Fortaleza Cristiana, *Lvcentvm* (XXXIII), 73-112.
- MADOZ, P. (1987). *Diccionario Geográfico-Estadístico-Histórico de España y sus posesiones de Ultramar*. Vol. II. Reed., 1847, Madrid.
- PRETEL MARÍN, A. (1986). *Conquista y primeros intentos de repoblación del territorio albacetense. (Del periodo islámico a la crisis del siglo XIII)*. Instituto de Estudios Albacetenses «Don Juan Manuel».
- PRETEL MARÍN, A. (2005): *El castillo de Peñas de San Pedro. Del encastillamiento al villazgo (siglos X-XVI)*. Instituto de Estudios Albacetenses. «Don Juan Manuel».
- SIMÓN GARCÍA, J. L. y SEGURA HERRERO, G. (2009): *Carta Arqueológica de Peñas de San Pedro (Albacete)*. Memoria. Inédito. Arquealia, s.l.
- SIMÓN GARCÍA, J. L. (2011): *Castillos y torres de Albacete*. Instituto de Estudios Albacetenses «Don Juan Manuel».
- UCLAUS, fr. J. M. (1767): *Epítome Historial de la SS. Cruz que se venera en su ermita del Castillo de la Villa de Peñas de San Pedro*,

Obispado de Cartagena. Albacete, Instituto de Estudios Albacetenses «Don Juan Manuel» (edición facsímil 2005).  
VALLVÉ BERMEJO J. (1972). División territorial en la España Musulmana (II). La Cora de «Tudmir» (Murcia), *Al-Andalus* (37),145-190.