



**Lluís Domènech i Montaner:
el seu viatge a la Conca de Barberà
(febrer de 1893)**

Dr. Josep M. Sans i Travé

● **Lluís Domènech i Montaner:**
 ● **el seu viatge a la Conca de Barberà**
 ● **(febrer de 1893)¹**

● Dr. Josep M. **Sans i Travé**

● Acadèmic i exdirector de l'Arxiu Nacional de Catalunya

● *sanstrave@gmail.com*

● **Resum:** l'arquitecte Lluís Domènech i Montaner (1850-1923)
 ● feu diverses estades a la nostra comarca que, d'entre altres
 ● fruits, donaren com a resultat la publicació l'any 1927 de la
 ● seva *Historia y Arquitectura del monasterio de Poblet*. Dels
 ● seus viatges per la Catalunya Nova es conserva una llibreta
 ● on s'hi enregistra la visita que entre el 3 i el 5 d'abril de
 ● 1893 realitzà a diversos llocs de la Conca de Barberà, l'Urgell
 ● i la Segarra, i concretament a Montblanc, Solivella i Santa
 ● Coloma de Queralt. De tots tres l'arquitecte en prengué les
 ● corresponents notes que palesen la conservació encara en aquest
 ● any d'una part important del patrimoni cultural de la comarca.

● **Paraules clau:** Lluís Domènech i Montaner, la Conca de
 ● Barberà, Montblanc, Solivella, Santa Coloma de Queralt.

És prou coneguda la figura del gran arquitecte modernista i tanmateix apreciada la seva obra, de la qual n'han restat bons exemples a Barcelona (destaquen sobretot el Palau de la Música Catalana, bastit entre els anys 1905 i 1908; i el complex de l'Hospital de Sant Pau, construïda la part dirigida per Lluís Domènech, entre 1902 i 1913 –que inclou tretze edificis modernistes–, però també a altres comarques de la Catalunya Nova, especialment al Baix Camp, a la ciutat de Reus, on la seva signatura destaca en aquests edificis: la Casa Navàs, bastida entre 1901 i 1908, declarada Bé Cultural d'Interès Nacional per la Generalitat de Catalunya l'any 1991 i els béns mobles de fusta de la botiga l'any 2019, la Casa Rull, construïda el 1900, declarada BCIN el 2004, l'Institut Pere Mata, construït entre el 1897 i el 1912, catalogat tot el conjunt com a BCIL, el Pavelló dels distingits del qual, declarat BCIN el 2013, i la Casa Gasull, construïda el 1911, declarada BCIL el 2004.²

Aquestes obres arquitectòniques i monumentals tan importants i visibles avui dia, palesen la presència de Domènech en aquestes terres de la Catalunya Nova,³ territori que, d'altra banda, havia conegut personalment molt abans que li fossin encomanats els projectes constructius dels esmentats edificis gràcies a la informació de què disposà a través de la lectura de treballs de difusió dels valors culturals del patrimoni monumental i artístic que s'hi conservava. A *L'Ex-cursionista*, el butlletí mensual de l'Associació Catalanista d'Excursions Científiques, es publicà una crònica de la sortida entre els dies 3 i 8 de setembre de 1879 a Vallbona, Bellpuig, Lleida i Balaguer. El grup aprofità per visitar també el Tallat i restà sorprès del que encara hi restava dempeus. Els visitants pogueren valorar els grans finestrals de l'edifici i els «preciosos capitells amb escultures», tot acusant els responsables de la Comissió de Monuments de la província de Lleida de la poca cura palesada sobre aquell edifici així com denunciant la incompetència de l'Estat per no haver adquirit l'edifici al seu propietari que estava disposat a vendre'l per un exigu preu.⁴ Un dels integrants de l'excursió fou Antoni Aulèstia i Pijoan, qui precisament a l'*Album Pintoresch-Monumental de Catalunya*, publicat aquest mateix any de 1879, hi col·laborà amb un article titulat «Priorat del Tallat», amb una reproducció fotogràfica de la galeria gòtica.⁵ Aulèstia, de fet es convertí en un dels primers defensors dels valors culturals de l'antic santuari, com ho palesen els seus escrits.⁶

D'altra banda, el patrici reusenc Eduard Toda, el gran defensor de la conservació i restauració del monestir de Poblet, en la seva obra *Poblet. Records de la Conca de Barberà*, publicat a Barcelona l'any 1883, dedicà unes pàgines al priorat pobletà del Tallat en les quals, mentre denunciava l'estat d'abandonament —lo rich priorat és sols un munt d'enderrochs—, destacava l'interès dels elements arquitectònics i escultòrics que encara conservava —«romanen belles finestres quadrades dels darrers temps del gòtic, decorades amb preciosos frisos historiatos capitells de rica esculptura», i destacava la galeria gòtica formada per «set esbelts archs apuntats, sostinguts per primes columnas de feix, rematadas amb grossos capitells de complicats dibuixos que representan a varios personatges religiosos. Las bases de les columnas són també elegants y acabadas les figuras alegoricas que's destacan en unió a las ojivas». I acabà la ressenya del vell santuari amb un apunt a la bella portalada anomenada de l'abat «d'estil gòtic flamíger amb figuras policromadas».⁸

Domènec tingué un coneixement especial del monestir de Poblet, que visità en diverses ocasions. Fruit precisament dels estudis que hi realitzà fou la publicació a Barcelona per Montaner y Simón el 1927 de la seva *Historia y Arquitectura del monasterio de Poblet*, en commemoració de la visita del rei Alfons XIII qui, acompanyat de les seves filles les infantes Beatriu i Cristina, feu al cenobi el dia 25 d'octubre de 1926.⁹ A banda de les fotografies de l'època, són especialment interessants els plànols que les acompanyen, siguin generals del monestir, siguin d'espais particulars, així com els dibuixos de diverses estances i elements del cenobi, entre els quals destaquen els dels escuts dels nobles inhumats allí. Aquesta tasca implicà que l'arquitecte passés algun temps a l'indret dedicat a realitzar aquesta labor descriptiva. Potser, d'altra banda, cal suposar que l'ajudaren alguns col·laboradors en la confecció dels diversos plànols i dibuixos.

Un altre lloc de la comarca que Lluís Domènec i Montaner va conèixer prou bé i que estigué molt implicat en la seva conservació –per bé que sostrets del seu lloc original i traslladats els seus elements arquitectònics i escultòrics a altres indrets que els saberen valorar artísticament–, fou l'antiga Casa del Tallat, bastida a final del segle XV sota gestió del senyor de Solivella, Ramon Berenguer de Llorac, amb el suport econòmic de la monarquia catalana, Joan II Sense Fe (1458-1479) i Ferran II el Catòlic (1479-1516).¹⁰

Arran de les lleis desamortitzadores i d'exclaustració i supressió de comunitats monàstiques, els cistercencs de Poblet abandonaren el seu priorat del Tallat a causa de la primera llei d'exclaustració de l'any 1820 i la supressió definitiva de la comunitat per les Corts de Madrid del dia 15 de novembre del 1822, tot i que el pare prior Esteve Granell hagués tancat les portes del complex conventual ja a primers de gener del dit any, donada la inseguretats de la situació. El 18 de gener de 1822 el suplement de la *Gazeta de Madrid* publicava l'anunci de la subhasta de la hisenda del priorat del Tallat, que era adquirida el 10 de maig de 1843 pel notari de Montblanc Manuel Berenguer i Berenguer.¹¹ Amb anterioritat els pobles de Rocallaura, Blancafort i Montblanquet, el mes de març de 1822, obtingueren del vicari general de la diòcesi de Tarragona, Dr. Bonaventura Marès, una part dels béns mobles litúrgics i de culte que hi havien deixat el monjos de Poblet en abandonar la Casa.¹² La imatge de la Mare de Déu fou assignada –no sense la queixa de Blancafort que la demanà per a la seva parròquia– al temple de Sant Llorenç de Rocallaura, on es conserva actualment.

Durant 313 anys –des de 1509, en què Ferran II cessà l'administració de la Casa a Lluís de Llorac, fill del «fundador» del complex, fins al 1822– el monestir de Poblet havia regit i administrat el santuari que a partir de 1475 havia fet bastir i dirigit les obres de construcció Ramon Berenguer de Llorac, senyor de Solivella, amb la col·laboració econòmica dels monarques catalans Joan II i sobretot Ferran II, que anualment concedia una aportació de 4.000 sous barcelonesos per a la continuació de les obres, i les aportacions dels fidels devots de la santa imatge. Poblet havia aconseguit al llarg dels 313 anys de govern i gestió del santuari eixamplar el culte a la patrona entre la gent de la contrada i havia assolit que cada poble organitzés anualment una romeria i pelegrinatge al santuari. Així mateix, el monestir cistercenc de Poblet a través dels priors que hi assignà havia dotat les dues capelles, la vella =construïda pels parroquians de Rocallaura el 1354, arruïnada en part durant la guerra civil contra Joan II (1462-1472) i refeta pel Llorac a partir de 1475– i la nova, en estil gòtic, integrada dins el conjunt arquitectònic de la Casa del Tallat, bastit sota administració del dit senyor de Solivella, així com la residència conventual dels elements i objectes litúrgics i artístics que no desmereïessin dels que ja havia promocionat el primer promotor del complex del santuari Ramon Berenguer de Llorac. Aquest noble havia aconseguit la col·laboració d'importants escultors, com l'anònim «Mestre del Tallat», actiu a cavall dels segles XV i XVI a Poblet, Solivella, Montblanc i Savallà del Comtat, entre d'altres llocs. Així mateix, el Llorac havia obtingut que diversos nobles de la Cort manifestessin la seva generositat a través de la donació de diversos elements litúrgics i de devoció –alguns d'argent– per a les capelles del santuari. Quan el mes de novembre de 1493, entre els dies 12 i 18, el monarca, acompanyat de la reina, la seva esposa Isabel, i el seu fill, el príncep i hereu Joan, i d'un grup selecte de nobles de la cort, visità la Casa del Tallat, la construcció del complex estava ja molt avançada i dotada fins i tot del mobiliari i elements sumptuosos necessaris per fer còmoda, agradable i confortable l'estada i residència dels monarques i acompanyants al santuari, com es pot veure en l'inventari que, elaborat pels monjos pobletans Pere de Vius i Cristòfol Tol, escripturà el notari de Montblanc Gaspar Toda el dia 23 de maig de 1509, amb motiu del traspàs de l'administració de la Casa fet per Lluís de Llorac a l'abat Domènec Porta (1502-1526) i al monestir de Poblet, d'acord amb el manament de Ferran II.¹³

La transferència en el segle XIX, després de la desamortització,

de la propietat de la hisenda del Tallat –que incloïa la Casa i santuari– als diversos hereus del notari Manuel Berenguer –que implicà el repartiment de l'edifici en cinc copropietaris– no s'acordà fins l'any 1861. A banda d'assignar a cada hereu una part específica de l'edifici, es fixà com a ús en comú la portalada d'ingrés, el pati central i la cisterna.¹⁴

Els successius propietaris –gent de les poblacions veïnes, principalment de Rocallaura– no tingueren especial cura en mantenir dempeus i en bon estat les parts del complex monàstic que cada u havia adquirit; ben al contrari, alguns aprofitaren les pedres, fruit dels enderrocats fets per ells mateixos, per a les construccions d'altres cases de camp o pallisses properes o que bastiren en altres indrets de l'esmentat terme. Les fotografies de l'*Album Pintoresch-Monumental de Catalunya*, publicat el 1881, però realitzades el 1879, ja ofereixen algunes parts de l'edifici caigudes o ensorrades, com ara la teulada de l'església, o simplement desaparegudes, com la galeria gòtica.

Així mateix, en el fons de Lluís Domènech i Montaner, conservat a l'Arxiu del Col·legi Oficial d'Arquitectes de Catalunya, s'hi conserven quatre fotografies (una d'elles repetida) de l'estada que l'arquitecte feu a l'antic priorat l'any 1896 quan dirigí les obres de trasllat dels elements arquitectònics que havia adquirit Pau Font de Rubinat. A la trobada al priorat de 1896 Domènech hi anà acompanyat del seu fill Pere i del patrici reusenc Eduard Toda, qui ja havia manifestat el seu interès pel monestir cistercenc amb la publicació de l'obra *Poblet. Descripció històrica*, editat a Reus l'any 1870.

Lluís Domènech i Montaner (1850-1923) era un home meticulós i curós que acostumava a portar llibretes per prendre notes dels seus viatges, costum, d'altra banda, molt estès entre els excursionistes de l'època.¹⁵ Sovint en aquests quaderns –que fins i tot a vegades hi anotaven les despeses del viatge, com ara el cost dels bitllets de tren, els hotels, els àpats, les begudes i fins i tot el de les propines donades, a banda d'altres aspectes més íntims¹⁶– aplegaven les descripcions dels elements arquitectònics i artístics dels edificis i els seus continguts culturals que, també alguns cops acompanyaven de croquis o dibuixos corresponents.

De les diverses llibretes que probablement deuria escriure l'egregi arquitecte, se'n conserva una corresponent als viatges realitzats entre el 2 i el 5 d'abril de 1893, entre els quals hi consta una excursió científica a algunes poblacions de la Conca de Barberà, com ara Montblanc, Solivella, Belltall i Santa Coloma de Queralt, on acabà

el viatge.¹⁷ Així mateix, en aquest petit periple visità i prengué nota d'altres llocs i monuments, com ara Vilanova, l'Arc de Berà, Creixell, Torredembarra, Tarragona, Ciutadilla, Bellpuig, Verdú i Bellmunt. S'hi enregistren altres viatges que resten fora del marc geogràfic, objecte de les presents reflexions.

El primer editor d'aquest dietari, el doctor Joan Bassegoda i Nonell (1930-2012) en la «nota preliminar» que encapçala l'edició refereix com anà a parar a les seves mans.¹⁸ Exposa que el dia 6 de desembre de 1993 l'arquitecte Enric Tous i Carbó l'hi portà a la seu de la càtedra Gaudí, de la qual en Bassegoda en fou el director de per vida. En Bassegoda tenia notícies d'aquest dietari perquè amb motiu de l'ingrés del doctor Fabià Estapé a la Reial Acadèmia de Bones Lletres n'havien parlat els dos arquitectes. A l'arquitecte Enric Tous li havien lliurat el manuscrit l'any 1987 les senyores Filomena i Enriqueta Cots i Montells, de la família de Joan Martorell i Montells (1833-1906), les quals no sabien que fos del gran arquitecte modernista. Tot i que no diu res de la personalitat d'aquest arquitecte barceloní cal afegir que fou un dels mestres de Lluís Domènech i Montaner i també d'Antoni Gaudí. Té obres importants a Barcelona, entre les quals l'església i convent de les Saleses (bastit entre 1877 i 1885), l'església de Sant Ramon de Penyafort (construïda 1882-1890), l'església del Col·legi dels Jesuïtes de Casp –en col·laboració amb Camil Oliveras i Gensana (1883-1889)–, el cambril i cúpula de la Basílica de la Mercè (1888), el Col·legi dels jesuïtes de Sarrià (1893-1896), el Palau Robert (1898-1903) i església de l'Immaculat Cor de Maria (1904), entre d'altres.

Una de les primeres tasques que dugué a terme en Bassegoda quan li fou lliurat el manuscrit fou la seva transcripció, que acabà el 30 de gener de 1994. La senyora Núria Nus, coordinadora del Museu de la Reial Acadèmia Catalana de Belles Arts, s'ocupà de mecanografiar el transcrit, tal com fa constar el doctor Bassegoda a la nota preliminar de l'edició del dietari. Tot seguit el publicà sencer al butlletí de la institució.¹⁹

Les visites als pobles de la Conca de Barberà ocupen, pel que fa a Montblanc, les pàgines 5, 6, 7, 8, 9, a les pàgines 9, 10 i 11 hi són enregistrats els aspectes relatius a Solivella, mentre que a les pàgines 17, 18, 19, 20 i 21 estan dedicades a Santa Coloma de Queralt.

1.- La visita a la vila de Montblanc

El manuscrit no expressa les persones que integraven la colla d'excursionistes. A les 9 del matí del dia 3 d'abril de 1893 el grup agafà el tren a l'estació de Tarragona que el portà a la capital de la Conca entre les 10 i les 11. Després de deixar els equipatges i les bosses a l'Hotel del Centre, que regentava un tal Miquel, els components del grup entraren «per una antiga torre de la fortificació cap a Sant Francesc»²⁰.

Els llocs i elements de la vila dels quals prengué notes Lluís Domènech foren:

1.- *Església de Sant Francesc*: Hi visità *la nau de l'església*, que qualificà «del gòtic primitiu i senzilla, sense capelles. Finestres sense calats i de motlluratge molt senzill». Anotà també alguns elements del *claustre*, del qual especifica que «hi havia capitells fets amb xamfrans», però que estava gairebé tot aterrat, llevat d'alguns pilars adossats a l'església.

La seva sentència final fou: «Està convertit el temple en un dipòsit de botes i tenen intenció de fer-ne solars». Abans d'abandonar aquest lloc encara anotà l'existència d'escut de la vila situat al «cantó de la porta», especificant que estava constituït per una flor de lis dalt d'un mont amb quatre barres al fons. En feu el corresponent dibuixet. Trobà un altre escut que no pogué identificar a qui pertanyia.²¹



Antiga església de Sant Francesc

2.- El segon element que atragué l'atenció de l'arquitecte fou el *recinte emmurallat*. En fa una llarga descripció. Escriu que està constituït «per un sistema de torres quadrades sostingudes sobre la tirada de la muralla.» Continua dient que els trets podien arribar de torre a torre creuant-se per ser molt acostades i que eren descobertes per la part posterior de manera que només tenien tres parets i que eren altes de dos pisos i planta baixa i que tenien de 5 a 7 metres de front. Afegí que el terrat o pis superior tenia merlets amb espitlleres i que tenien permòdols de pedra amb caixa per posar batiportes en les obertures dels merlets. També observà que les parets en la seva part important eren de carreuat i en gran part de fàbrica mixta de carreuat i paret seca. Tot i que no s'apercebia cap capçat superior, que se suposa que deuria ser emmerletat; «en l'estat actual encara es pot treure un plànol complet de les fortificacions de la vila».²²

3.- *Església de Sant Miquel*. Donada la situació d'ocultament del seu interior pels afegits barrocs, no li donà gaire importància ja que simplement l'arquitecte anotà «que formava part de la muralla per la banda de Llevant, que era gòtica, molt primitiva i senzilla, que hi havia un escudets dels Alemany i que era de carreuat i paret seca ben aparellada».

Molt divers fou el tractament del següent lloc que visità.

4.- *Convent de la Serra*. Fou molt detallada la visita en aquest lloc de la vila i les notes que hi prengué l'arquitecte. Quant a l'església, anotà simplement que era «gòtica senzilla amb porta rodona», tot



Vista del convent i església de la Serra.

passant a analitzar l'interior del temple, en primer lloc la imatge de la patrona, de la qual anotà: «Hi ha una verge gòtica notable, d'alabastre o marbre, amb un ram a la mà, està dempeus i molt ben posada, el Jesuset li posa la diadema i té un llibre. És d'un metre i mig d'alt. El mantell està molt ben plegat, especialment de la part que sosté el Jesús... li diuen Verge de la Serra i té molta devoció. La diadema és de cinta i de floronats...».

A continuació li cridà l'atenció la que denomina *La Verge trobada*, situada «al peu de la imatge gran dintre una capelleta d'adoració. «És –escriu l'arquitecte– d'alabastre i molt finament feta (gòtica, de bona època). Porta corona floronada, a l'estil de l'antiga Catalunya, mantell molt ben plegat, amb forros pintats de negre i orles daurades. Té un ram a la mà dreta i el Jesús un ocell aplicat contra el pit amb l'ala estesa (igual que la verge de les Neus de Verdú). Els caients inferiors del mantell són una mica romputs per a acomodar-lo al peu actual».

Quant al Crist que s'hi conservava només anotà «hi ha un Crist antic sobre una creu del Renaixement o moderna però molt malmès per les restauracions».

No va obviar, tot i que li donà una importància relativa, *la creu de terme*, de la qual anotà que es trobava a la mateixa banda de l'Evangeli, «formant part d'un altaret. La creu i el peu són moderns o del Renaixement, però en l'arbre a la creu hi ha esculpida una mare de Déu antiga, sense mèrit».

Acabà la visita a la Serra anotant la *tribuna* que hi havia a la banda de l'evangeli, constituïda «per unes cartel·les gòtiques de fusta, bastant boniques, que suportaven probablement una tribuna o gelosia per a les monges, que avui ha desaparegut».

Curiosament l'egregi arquitecte no fa cap referència, potser perquè ja no li interessa l'estil, a la capella del Sant Sepulcre, obra del taller de Damià Forment, ja del segle XVI.²³

5^è.- Tot seguit es traslladà a la parroquial de la vila, l'*església de Santa Maria*, de la qual anotà el que més el va sorprendre. Concretament del primer que va prendre nota fou de la portalada que la situà al Renaixement, «molt vigorosa, mitjana d'escultura, és lateral, de la banda de l'Epístola. Sembla del temps de Carles I o Felip II. La nau gòtica, de bona època (XIII o XIV) amb volta d'aresta senzilla, és curta, se suposa que havia de continuar cap a la façana (que no té ni porta per aquella banda que dona a cases veïnes). Calats a les finestres amb trilobats. Els trams de nau alternen,



Església de Santa Maria de Montblanc

un de gran davant de la porta, i dos de petits, un a cada costat».

Seguidament anotà el que considerà «antic altar i portes del mateix». Estava emplaçat darrere de l'altar barroc, a la paret del fons de l'absis. Situat entre «dues portetes quadrades baixes, molt boniques d'escultura». Una de les quals «encara té la fusta i els ferros primitius formant una llaçaria menudeta de llistorets en combinacions quadrades».

La Mare de Déu gòtica, «situada davant l'altar en el centre de la paret on hi havia la porta principal, lloc que servia de cor, hi ha una verge de mida natural». I especifica l'arquitecte: «El cap, mans, tors i el Jesús són antics, les voltes semblen molt reformades modernament». I afegeix: «Tota la imatge està policromada del renaixement o barroc, amb un fil llaurat d'or com la de Sant Julià del Museu del restaurant del Park. La Verge porta un ram escultural a la mà dreta i el Jesús un colom amb l'ala estesa sobre el pit».

Amb el títol de *Retaule de marbre* l'arquitecte pren nota del retaule de Sant Bernat i Sant Bernabé que, però, no atribueix a cap autor.²⁴

Finalment, l'arquitecte fa un esment especial a les joies que conservava la parròquia, de les quals destaca la *custòdia* i un *reliquiari*, però que no va poder observar.

En sortir del temple parroquial, en Domènch va poder admirar la que qualifica *creu de terme*, a la placeta de davant de l'església. Diu que prop de la porta del temple «hi ha una famosa creu de terme del segle XV molt historiada, però feta malbé per causa de la qualitat de la pedra. Val la pena fer-ne un dibuix. La base, com totes les d'aquells contorns és molt senzilla,... però el collarí o capçat de la canya és molt formós... cada punta forma peanyeta d'un sant resguardat dalt per un primorós dossier. Hi ha algun sant a cavall». I finalment, quant a la creu que la coronava, anota que «està tota rompuda», mentre que quant al conjunt de les escultures que la integren anota: «Les imatges semblen fetes a part i encastrades».

Tot i la destrucció d'alguns edificis familiars d'èpoques reculades, a finals del segle XIX encara es conservaven a la vila algunes cases que palesaven la noblesa que havien tingut, fet que el visitant va anotar en el seu quadern: «Es troben encara algunes cases senyoriales. Una del Renaixement a la plaça. [Casal Desclergue]. La dels Alemany a la part de Sant Francesc, feta malbé, tota ella de carreuat, etc.».

La llibreta tenia una funció pràctica, la de recordar l'arquitectura i l'escultura que es trobava a cada lloc visitat, però també la d'anotar la possible utilització en les seves obres de creació, incloent-hi fins i tot els materials. Per això, dedica unes línies a destacar el que l'arquitecte anomena *Marbres*. Diu al respecte: «A l'encontorn el poble hi ha pedreres molt boniques. En veiérem [el marbre] un de groc fort i un altre de rosat, vermell groc, blava molt vistosa, però semblen durs (jaspí groc i jaspí vermell, dirigir-se a Antoni Abelló, casa de la Parra, Montblanc).

Les anotacions sobre el patrimoni monumental de la Vila Ducal acaben amb les dues darreres construccions, situades ja fora muralles:

6^è.- *L'Hospital de Santa Magdalena* –que Domènch anomena simplement *Hospital gòtic (XV)*– i 7^è. *el Pont Vell* –que l'arquitecte anomena *Pont antic*–. Quant al primer edifici, apunta que «té capella i claustre, la façana tota de carreuat, amb una bonica porta que dona a la capella i una altra a l'hospital. Les finestres són quadrades, amb mainells rectes de pedra circumval·lant una forma de creu de quatre finestrons», i rebla dient: «Són un exemple notable». Finalment, el seu interès se cenyeix al *claustre* del qual ressenya que és «molt petitet, amb pilarets vuitavats estriats en recte i amb helicoide compost fent una combinació de difícil treball». Així mateix anota que té planta baixa i un pis. Molt ben conservat». I afegeix aquesta notícia: «Sant Crist antic molt ben conservat». I a la *Capella*. Anota que és de

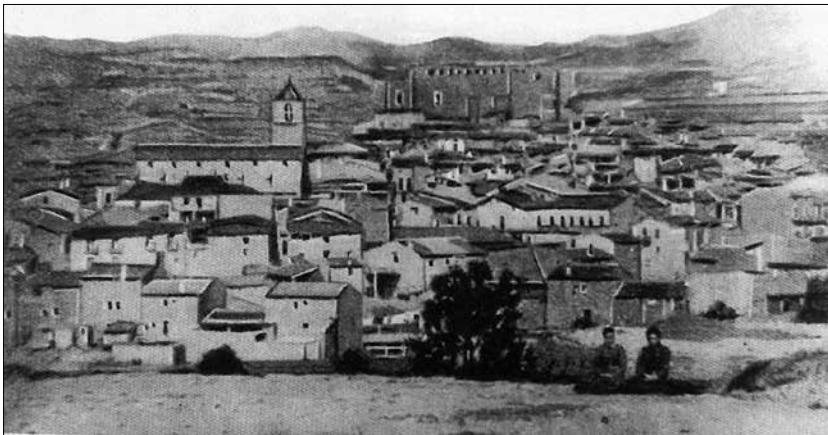
«volta de canó seguit apuntada», tot donant notícia del retaule que va poder admirar, del qual escriu: «retaule del Renaixement, amb moltes divisions i ben fet i conservat», així com «el Crist antic molt retocat modernament».

I acaba la visita a Montblanc amb les anotacions sobre el Pont Vell. Diu primer on està situat: «Sobre el riu, per la banda de Tàrrega a Igualada», per passar a destacar les seves característiques estructurals: «Té dos arcs apuntats amb pila i tallamar triangular central. Hi falta l'ampit original. En té un en què hi ha trossos d'uns homes nusos (telamons) i d'un escut de Montblanc i trossos de tarja, tot del renaixement. Diuen que són trossos de la portada de l'església. Realment semblen de la mateixa mà i estil».

2.- Visita al poble de Solivella

El mateix dia 3 d'abril la comitiva sortí de Montblanc en direcció a la propera població de Solivella.

Hem d'agrair la constatació que durant el camí anotà la cura que els pagesos, especialment del poble de Solivella, tenien dels seus camps, aspecte que sorprengué gratament l'il·lustre arquitecte.



Vista de Solivella amb el castell al fons.

Després de destacar la carretera —escriu «excel·lent carretera per la gran Conca de Barberà. Ric aspecte»—, continua elogiant els conreus i els que en tenen cura amb aquestes paraules: «Cultius en feixes de vinya i blat. Molt curosament portats».

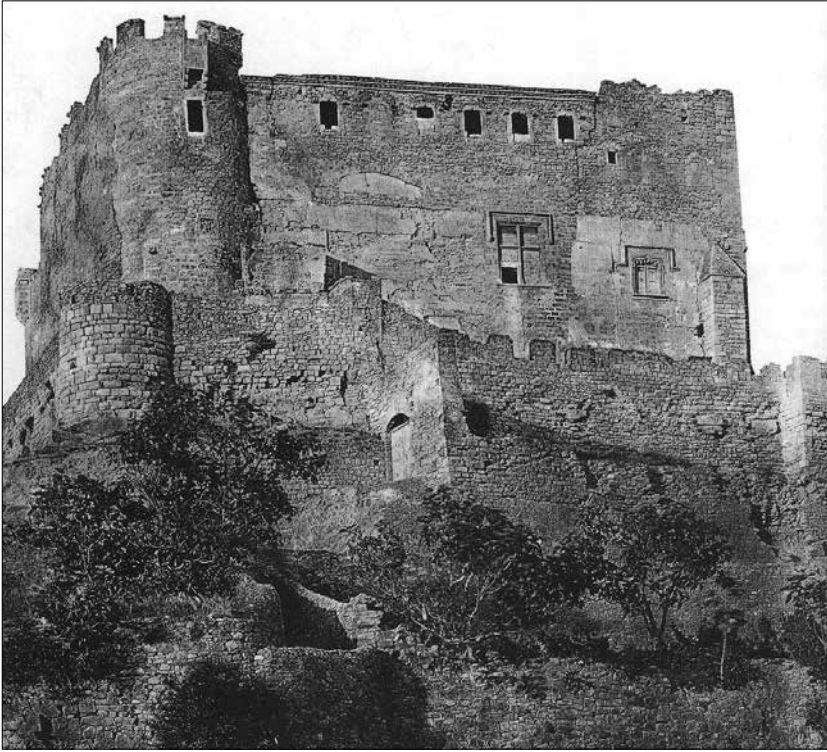
Al cap de dues hores de la sortida de Montblanc arribà la comitiva a Solivella, «situada a tocar la carretera», mentre la «part antiga de la població s'estén en una costa, contrafort de les muntanyes de ponent».

Domènech dedicà bastants línies sobre el patrimoni solivellenc, per bé que gairebé tot ho cenyí al castell, que deuria conèixer en part per les publicacions d'alguns excursionistes que el tractaren en les seves col·laboracions.²⁵

1.- *L'església parroquial de Santa Maria.*- El primer edifici visitat fou l'*església parroquial*, que va trobar pel camí que portava al castell.²⁶ Atès que l'edifici era del darrer barroc i relativament senzill, no cridà especialment l'atenció de l'arquitecte, del qual escrigué: «església, edifici de poc interès». I de la mateixa manera sentencià la creu de terme, situada al camí de Montblanc, davant la muralla del poble. Al temple va destacar el retaule del segle XV que degut a la brutícia no va poder identificar-ne el seu contingut. Diu «a la banda de l'epístola hi ha un retaule bastant regular. Diuen que se'l vendran. Costa de veure l'assumpte». Probablement es tractava del retaule de Mateu Ortoneda, procedent del castell i que el 30 d'agost de 1916, no sense oposició dels solivellencs, fou traslladat a la catedral de Tarragona, on presidí bastants anys la capella dels Cardona després de la primera restauració de 1935.²⁷

No deixa de ser sorprenent que Domènech ni esmentés el retaule barroc, pintat feia poc més d'un segle, que presidia l'altar major, dedicat a Santa Maria, obra de Francesc Bonifàs i Massó (1735-1806), cremat lamentablement a finals de juliol de 1936 i que apareixia en la seva magnífica esplendidesa als ulls dels visitants de l'església, com es pot veure en fotografies d'aquesta època.

2.- *Visita al castell dels Llorac.*- Seguidament el grup excursionista es dirigí cap al castell, i poderen endinsar-se al seu interior.²⁸ D'entrada l'egregi arquitecte afirmà: «Val la pena de treure'n plànols i vistes», per passar a descriure la seva forma i aspectes exteriors: «És de planta irregular, de quatre cares. El volta un caminet de ronda amb quatre petits baluards (molt destruïts). S'hi entra per l'angle de llevant. Les façanes tenen finestres quadrades amb pestanya. Les parets totes de carreuat. Es capça amb merlets i permòdols per a posar batiportes. Té també espitllera». Es tractava, per tant, d'un castell que, tot i ser palau residencial, mantenia encara alguns elements de defensa, que probablement foren utilitzats durant les darreres guerres carlines, on s'hi feren forts els conservadors del poble.



Antic castell dels Llorac.

Seguidament, després d'entrar-hi, Domènech anota el que més li interessa de l'interior del casalici: «A l'entrar es trobava una sala o vestíbul format per arcs apuntats ben aparellats, a la dreta de la porta. S'entrava al pati de front. És aquest una planta irregular de quatre cares. En una de les llargues s'alça l'escala de pedra de coberta, amb trama també de pedra massissa sobre l'arrencament de la motllura, hi havia un lleó, avui trencat. Els graons tenen uns dos metres d'ample. Volta el pati una galeria voladissa de pedra a l'alçada del primer pis, i dona accés amb diferents portes gòtiques decadents a les diverses sales».²⁹

Aquesta escala donava a un petit replà per on s'accedia directament a la gran sala del casalici. Ho diu així l'autor: «L'escala principal desemboca en un replà i dona entrada directa a la sala per una porta amb pestanya decorada, amb ventall de fusta decorat amb llistonets que es creuen en losanges (el mateix que els tancaments de les finestres que són dues o tres)». Afegeix les característiques

d'aquesta sala: «la sala és gran, està coberta amb un enteixinat sense escultura format per grans bigues en tres trams i la travessera i llates que formen caixons o artessons rectangulars i fondos de molt relleu i caràcter arreneixamentat. La cornisa és molt ben entesa, la forma un xamfrà pla acabat dalt i baix per una motllura que deixa un fris pintat de vermell en què hi ha un calat de dibuix molt menut gòtic amb floronets trets del mateix gruix, tot molt ben entès».

La gran xemeneia: Com la major part dels visitants i historiadors que varen poder observar aquesta gran sala del castell de Solivella, Domènec restà sorprès per la magnificència de la xemeneia que d'alguna manera la presidia. En parla concretament Joaquim Guasch en *l'Àlbum Pintoresch i Monumental de Catalunya*, publicat el 1879-1880 amb aquestes paraules: «En una grandiosa sala d'enteixinat sostre s'aixeca adossada a la paret una magnífica i monumental llar de foc de marbre blanc: dos àngels colossals sostenen l'escut dels Llorach». Les restes trobades en les excavacions que s'han fet en aquests darrers anys palesen una inexactitud en la descripció de Guasch, ja que el material amb què estava construïda la xemeneia no era marbre sinó, com esdevé sovint a la Catalunya Nova en edificis del darrer gòtic i del Renaixement, guix, que, a banda de ser més econòmic, oferia una major possibilitat de manipulació i treball. Pau Arroyo ha situat les peces trobades en les excavacions, en el dibuix que d'aquesta xemeneia es conserva, al Centre Excursionista de Catalunya.³⁰

La descripció de Domènec segueix així: «Gairebé en front de la porta i en la part llarga de la sala hi ha una gran xemeneia forjada de guix». I tot seguit en fa una valoració especial que els solivellencs agraim especialment ja que afirma: «És la més monumental que he vist a Catalunya». I continua amb la descripció: «En el pla inclinat de la falda dos àngels tenants de molt caràcter, amb robes de plecs molt rectes, aguanten l'escut de la casa, coronat i tombat amb el llorer. Corona la llar una ampla cornisa de planta en la qual s'hi combinen gruixuts cordons, una mitja canya amb una inscripció de lletra gòtica i un amplíssim fris calat, de dibuix flamíger, disposat sobre una gran escòcia de la cornisa per tal que el calat resulti amb espai fosc darrera. Se n'ha de fer un bon dibuix. Gran part del calat del fris ha desaparegut, però [...] encara en queda prou per a dibuixar-lo sense cap dubte».

L'arquitecte aprofità la visita per observar les altres sales del castell, tal com anota al quadern: «A la banda N.O. de la fatxada principal hi ha dues saletes més amb enteixinats per l'estil de la principal, l'una amb fris igual al de la sala i l'altra diferent però del mateix sistema.

Hi ha també una portada d'alcova barroca i de poc o cap valor artístic».

Situant-se en el replà al final de l'escala, Domènech anota que hi ha «uns quants graons que condueixen a unes sales de la banda de ponent, on hi ha una petita xemeneia i no tenen sortida».

L'arquitecte, inspeccionada i valorada la primera planta del castell, torna a la planta baixa, on escriu que «hi ha un seguit de dependències, trulls, dipòsits, cambres, etc., coberts amb voltes», per passar a descriure el brocal de la cisterna: «En el centre del pati hi ha el templet de la cisterna, que també és de pedra, però molt senzill.» Curiosament no fa cap altre comentari a l'àngel Sant Miquel que la coronava, obra d'especial interès elaborada per l'anomenat «Mestre del Tallat», estudiat recentment pels historiadors de l'art Joan Yeguas i Damià Amorós³¹ i que actualment es conserva en un lloc preferent a la planta baixa de l'edifici «La Societat» de la població.



Escut de cal Flavià, situat on antigament hi havia el molí d'oli del senyor.

Clou les anotacions al castell de Solivella especificant-ne els propietaris i les causes, entre d'altres, de la seva darrera ruïna: «El castell pertanyia a la Casa de Fenollar, avui està abandonat i cau a trossos des que els voluntaris de la guerra passada se n'apoderaren».

Aquí finalitza la primera tongada de visites a la Conca de Barberà. De camí, però, cap a Ciutadilla, Domènech palesà novament l'interès que els conreus li motivaven, al mateix temps que l'acompanyà d'una somera descripció de la comarca que tenia des del cim del Coll de Belltall. «És una pujada –escriu– per bona carretera.³² Es domina tota la Conca de Barberà, amb el poble del seu nom cap a llevant i per tot arreu els excel·lents conreus que ja he dit. Al sud les muntanyes del Coll de Lilla i el camí del Francolí, a ponent les muntanyes de Prades. Al nord les muntanyes de la Segarra cap on ens dirigim. En la part alta canvia la vegetació, pins, moltes herbes silvestres, especialment romaní. Abunda la garsa, que veiem per dotzenes acostar-se al carruatge. Hi ha pedreres superficials d'on extreuen grans llosanes (calcàries)».³³

3.- Visita a la vila de Santa Coloma de Queralt.

Havent fet nit a Tàrrrega, després de visitar diversos pobles urgellencs i segarrencs (Bellpuig, Verdú, Sant Guim, La Tallada, l'hostal de la Penedella –que anomena Paradella– i Bellmunt) la colla excursionista arribà el dia 5 d'abril a *Santa Coloma de Queralt*, al territori de la Baixa Segarra, de nou a la Conca de Barberà, on acabarà el viatge. És precisament en aquesta població on pren més notes l'arquitecte.

1.- Muralles i castell.- Del primer que parla és de les *fortificacions de la vila i del seu castell*. En relació amb les primeres escriu: «Sobre un turó o estrep extens i aïllat, però no molt alt, al bell cim del castell, arrimat al cantó més espadat del turó i formant part de les muralles les pròpies parets de les habitacions». Quan al segon exposa: «El castell té un gran pati interior i en ell s'alça la torre, aïllada o donjon amb entrada més o menys indirecta des de les plantes superiors de les habitacions senyoriales. La fatxada del castell dona a un angle de la gran plaça porticada de la població, desproporcionada per la seva gran dimensió amb la importància de la vila. D'aquesta plaça, i seguint els pendents i desnivells del terreny, arrenquen els carrers que van a parar a la muralla a través de la que passen per una doble porta l'interior d'arc rebaixat, tancada amb porta de golfos, i l'exterior de mig punt, tancada amb porta corredora vertical o sarraïnesca (?). Així és Santa Coloma.». I continua: «Les



Portal de la Muralla.



Castell dels comtes de Santa Coloma de Queralt.

portes que queden de l'antiga fortificació estan flanquejades per dues torres quadrades que materialment toquen a l'arc de la porta. La torre o donjon té accés ara, no sé si també en origen, des de les habitacions del castell, ample en la planta principal, molt estreta de planta baixa. Les torres de la muralla quadrades i la principal rodona, tenen també merlets de batiportes superiors i espitlleres. Al voltant de les muralles antigues s'hi ha format un carrer de cases modernes que porta encara el nom del *Raval*».

2.- *Església de Santa Maria de Bell-lloc*.- Com és natural l'arquitecte no podia deixar de visitar l'església de *Santa Maria de Bell-lloc*, la capella protegida dels Queralt, situada fora muralles, a poca distància, i a llevant de la població.³⁴ D'aquesta església en destaca la portalada que tenia «arcs plans de mig punt i toros alternats i tots ells finament decorats». Precisament, per aquest motiu apuntà: «cal fer-ne molts detalls». I continuà: «En les dovelles hi ha motius dins cercles iguals als dels teixits de l'època. En uns s'hi veuen dos lleons o dos aligots enfrontats, en altres carxofes de fullatge, en altres llaceries entallades, etc. En el trumeau hi ha l'adoració dels tres reis. La mare de Déu al mig amb Jesús al seu



Església de Santa Maria de Bell-lloc.

braç i a la dreta els tres reis, a l'esquerra sant Josep i dos àngels. Un de dret i l'altre assegut». I continua descrivint la resta de la portalada així: «En els capitells i impostes hi ha assumptes variats. Altra vegada els tres reis (?), l'escut dels Queralt (un lleó rampant), un home lluitant amb dos lleons, la llegenda del drac, un grifó o grui devorant un home cap per avall, dos porcs asseguts cada un en un silló *tét a tét* i agafant-se pels peus. Les canyes de les columnes estan decorades de dalt a baix amb entrellaçats, alguns molt bonics. Altres tenen uns topos quadrats distribuïts de tres en tres també amb ornaments geomètrics i escuts, dos no sé si són més caprici [...] o alternant en un sol escut com quartons del mateix».

Pel que fa a l'interior del temple l'arquitecte concloué: «L'interior de l'església molt remenat i senzillíssim, el mateix que l'exterior».

3.- *El sepulcre dels Queralt*.- Un objecte important, situat al seu interior, acaparà l'interès de l'arquitecte: fou *el sepulcre dels Queralt* que va descriure minuciosament.

«Al costat de l'Evangeli –anotà–, en el creuer gòtic, hi ha un sepulcre de centre de capella amb estàtues jacs que han estat partides en dues i posades a cada cantó de l'altar secundari que hi ha en aquell lloc. Les dues estàtues jacs, home i dona, duen vestimentes detalladíssimes (segle XIV), ell de guerra, ella de cort. Són d'un metre i mig de llarg. La caixa o basament té una sèrie d'arquillons, cada un amb dos o tres figures representant escenes de dol. Guerrers encaputxats, dames cobertes amb mantells, etc. Els dos trossos de les testeres són encara més curiosos. En un tester un guerrer amb el cabell esvalotat porta l'escut al revés, punta en l'aire i la bandera per la grupa del cavall alçant el regató en l'aire per damunt del cap, sens dubte en senyal de dol. L'altre tros de capçal és menys intel·ligible: un encaputxat a cavall arrossega per terra, agafant-lo per un peu, un guerrer que encara abraça l'escut (invertit). En dos carcanyols dels arquillons s'hi veuen escudets de Queralt (lleó rampant) i escuts de la dama que són en un castell. Encara que escampats o enganxats desordenadament hi ha tots els trossos del sepulcre fins els lleons que li servien de travessers inferiors. Rajoles vidriades del Renaixement molt boniques al peu del panteó». Impressiona aquesta descripció del sepulcre de Pere V de Queralt i la seva esposa Alamanda de Rocabertí, elaborat per l'artista local Pere Ciroll, i Pere Aguilar o Esteban de Burgos³⁵ – personatges que en aquell moment va ignorar l'arquitecte–, per la seva precisió i detallisme.

4.- *Temple parroquial.*- Seguidament Lluís Domènech i Montaner visità el temple parroquial dedicat a Santa Maria, del qual anotà, segons el seu criteri, que era «De fora Renaixement pobre. De dins en part gòtica, també pobra. Hi ha un retaule de marbre, amb una estatueta de Sant Llorenç, que està molt bé de plecs. Els passos del retaule, pinacles, etc. són inferiors.» L'arquitecte desconeixia en aquell moment l'atribució posterior, en la qual la majoria dels estudiosos s'han decantat per Jordi de Déu.³⁶ Seguidament fa referència a l'«estàtua», de la qual escriu: «Val la pena l'estàtua per l'estudi d'escultura. Se sap el nom de l'escultor, que era de Tarragona, la data (segle XIV) i el cost». I afegeix: «Hi ha uns escudets en una ferradura, del nom de la donadora del retaule que es deia Ferrer».³⁷ Per acabar les anotacions relatives a aquest temple escriu sobre les rajoles vidriades del Renaixement: «N'hi ha una capella sencera, però no tan boniques com les de l'església de Santa Maria [de Bell-lloc]».

Seguidament l'arquitecte s'ocupà dels tres elements arquitectònics i culturals que completaven el patrimoni de la vila comtal: el castell, les fonts i la creu de terme.

5.- *El castell.*- El castell, amb la seva complexitat i grandesa, meravellà l'arquitecte al qual dedicà bastants línies en el seu quadern de 1893. Primer en feu una descripció general de l'edifici: «És de planta irregular –escriu–. El cos principal és rectangular, part gòtic i part renaixement (vegis fortificació). La façana principal que dona a la placeta amb una font al mig és més o menys renaixentista. S'entra per un gran vestíbul amb un gran arc». I continua: «A l'intradós de l'arc hi ha els escuts partits en pal de Queralt i Perelló [...] (Lleó rampant i tres peres)».

Tots seguit descriu la monumental escala de l'edifici: «Gran escala de caixa, coberta amb una volta esquifada i probablement encanonada. En la gran escòcia, pintures del Renaixement d'ornament i heràldica. En el pla del centre, una figura ajaguda, com un Neptú. Sembla tot mitjanet, sinó dolent. A l'escala hi donava llum una galeria lateral, avui tapiada».

Uns elements que també van sorprendre positivament l'arquitecte foren els sostres del castell-palau, que també va descriure: «Els sostres són gairebé tots de revoltos sobre cabirons i biguetes motllurades. N'hi ha no obstant tres de bons. Dos del renaixement i un de gòtic. El del renaixement és d'artesons quadrats i octogonals combinats, i l'altre de bigues i cabirons rectangulars».

L'arquitecte era un enamorat de l'art gòtic i en conseqüència no

deixava d'anotar quelcom que hi fes referència. Respecte a això va escriure: «El més interessant és la pintura (autèntica) del sostre gòtic, que és en una sala petita de la part principal del castell. L'estructura és una jàssera travessera i cabirons travessers que sostenen un empostissat. Les bigues semblen ara pintades d'un negre verdós i tenen, com altres ja conegudes, unes faixes a manera de precintes amb l'escut de Queralt i de Perelló. Capçant les faixes uns punts blancs i vermells». I expressa la seva voluntat en prendre nota especial de les pintures: «Fa encara bon efecte i cal copiar-lo».

Tot seguit l'arquitecte passà a analitzar la capella del castell, de la qual inicialment indica que no tenia «res de particular. Parets llises, reduït cobert per un sostre de revoltos. El trespol és de guix fos, com tants altres d'aquella part de Catalunya, però a clapes i de quatre en quatre té una decoració de rajoles blanques i blaves gòtiques de variats dibuixos, gairebé tots són de col·lecció d'en Font i Gumà.³⁸ Semblen aplecs i aprofitament de trespols anteriors. N'hi ha una mostra hispano-àrab summament notable pel relleu que tenen les llaceries i la finesa del dibuix. N'hi falten moltes arrencades de poc que suposo que han anat a parar en la seva majoria al Museu Episcopal de Vic».

Una notícia d'interès aporta l'arquitecte sobre aquesta capella ja que escriu: «Hi ha a l'oratori un petit retaule, bastant ben conservat, no molt notable com a pintura, però sí pels nombrosíssims detalls d'indumentària i mobiliari que conté. Hi ha també alguns retrats de l'època, se suposa que dels donadors (s. XIV i XV)».

Després d'anotar que algunes sales són cobertes de revoltos i de parets llises (exceptuant les ja indicades) en alguna d'elles pròxima a la cambra de la torre i que «en el pis principal hi ha rajoles al trespol com les que hem parlat», passa a ocupar-se dels ferros de les galeries, sobre els quals especifica:

«El cos principal del castell es prolonga cap a la plaça amb unes ales d'edifici, relativament modernes, que donen a la plaça i que han estat venudes recentment». I continua amb la valoració: «Són notables en elles els ferros dels balcons que donen a la plaça principal del poble i al carrer que va d'aquesta a la placeta especial del castell. Són aquests ferros probablement del segle XVII, tenen permòdols de ferro coberts de planxa, barana i grions varis amb grífols de molt caràcter. En algun altre balcó de la plaça s'hi veuen també ferros treballats però no de tan bona època».

6.- *Les fonts del Comte de Santa Coloma i la creu de terme.*- Després d'examinar i avaluar el castell i l'interior de la població,

l'arquitecte sortí fora muralles i a la banda oriental de la vila va analitzar les fonts i la bellíssima creu de terme que es conserva al seu costat. De les primeres anotà: «Per la part de llevant de la població i a prop de l'antic recinte hi ha una font de molts brocs, amb una gran abundància d'aigua. És del renaixement». Es tracta òbviament de anomenada *Font dels Comtes* o *Font de les canelles*, per les canelles de bronze per on sortia l'aigua de les vuit cares de pedra de la font que el 1614 el virrei de Catalunya Dalmau III de Queralt en va ordenar la seva construcció.

I a continuació analitza el darrer monument de Santa Coloma, la famosa *creu de terme* del darrer gòtic, una de les més belles de la contrada. Diu així l'arquitecte: «Al costat mateix d'aquestes fonts hi ha una formosa creu de terme (segle XV), amb una bonica Verge coronada, Evangelistes i el Crist de la creu i passos de la Passió en el capitell; tot finíssimament executat. Val la pena de prendre'n un dibuix detallat. Amb la fotografia no donaria res perquè està coberta de molsa i s'ha d'interpretar més que copiar».³⁹

Domènec no va obviar una iniciativa que degué considerar interessant com a mínim per evitar la destrucció d'alguns elements artístics de la població: el museu que en una ala del castell havia inicià un mossèn jove, nebot de mossèn Joan Segura i Valls (1844-1909).⁴⁰ Afegeix que «Hi ha poca cosa: de ferro, una coroneta de llums (amb boles de fusta), de mobles, un armariet gòtic renaixement amb faixes calades i alguns plats, molt mitjans, un tros de creu de terme del renaixement, alguna creu processional (gòtica, romànica) amb senyals d'esmalts i gairebé res més. També hi ha uns quants pianos del capellà, un del temps de l'imperi francès, fet a Londres, amb petits trossos daurats.

Lluís Domènec i Montaner acaba la narració de la seva excursió amb una nota ben personal: «Comprarem dues rajolotes, àrabe-gòtiques, petites, blanques i blaves que hi havia clavades a la façana d'una casa pobre d'un carreró davant de l'església. Les vàrem donar a en Font i Gumà per a la seva col·lecció».

Aquestes darreres paraules cloïen la seva excursió del mes d'abril de 1893, en què visità, tal com hem recordat, algunes poblacions de la Conca de Barberà. No fou, però, aquesta la darrera visita que realitzà a aquesta contrada. Hi tornà altres cops com veurem en futures col·laboracions.

Anotà el mateix Domènec el final del periple: «Fi de l'excursió. Tornem a Sant Guim; a les tres sortim cap a Barcelona amb el tren correu, arribant a dos quarts de vuit del vespre».

Conclusions

La lectura de les notes de l'il·lustre arquitecte Lluís Domènech i Montaner ens ha suggerit diverses constatacions, que volem apuntar tot seguit.

La primera, el valor del nostre patrimoni cultural, encara en bona part conservat a finals del segle XIX, que va superar les guerres destructores d'aquest segle, com ara la del Francès (1808-1814), les Carlinades o Guerres Carlines (Primera 1833-1840; Segona 1846-1849; Tercera 1872-1876), i que va atreure l'interès de diversos homes cultes d'aquell segle, com ara Lluís Domènech i Montaner i altres intel·lectuals que visitaren els llocs on es trobava, tot esforçant-se, a més, a través de publicacions periòdiques i butlletins de les seves associacions, per donar-lo a conèixer i proposar solucions per a la seva conservació, entre les quals la més severa, el rescat i el seu trasllat a altres llocs de Catalunya on pogués ser conservat i exposat adequadament.

Segona, la poca sensibilitat en general, deguda a la manca de formació, dels propietaris d'aquest patrimoni, disposats a vendre els diversos elements per tal de treure'n un benefici econòmic.

Tercera, la poca responsabilitat de les diverses administracions públiques que no escoltaren ni atengueren les queixes dels que valoraven aquest patrimoni i que estaven encaminades a la seva salvació *in situ*, atesos els seus valors culturals que tenien i representaven.

I quarta, l'interès de les notícies que ofereix l'arquitecte que ajudaran a comprendre molt millor la situació d'aquest patrimoni cultural de final del segle XIX, i que completarà el coneixement que tenim d'alguns d'aquests elements culturals, principalment dels edificis i la seva escultura.

Notes

- 1.- Una primera anàlisi d'aquest viatge el va publicar Xavier Mas l'any 2014 (Xavier MAS GIBERT, *Arran de la lectura de les notes dels viatges de 1893 de Lluís Domènech i Montaner. L'arquitecte al natural i en directe*, «Domenechiana» 2-3 (2014), pp. 194-220.
- 2.- Vegeu especialment per les obres a Reus *Jornades d'arquitectura modernista. El Modernisme, Domènech i Montaner i el seu temps*, Coordinadors Josep FÀBREGAS – Montserrat DE ANCIOLA, Edicions del Centre de Lectura de Reus, Reus, 2016; Paula FARRÉS ARANDÍA, *Domènech i Montaner a Reus. Dues obres singulars: Institut Pere Mata i Casa Navàs*, Universitat

- de Barcelona, 2018. Treballs de final de Grau Història de l'Art. (<http://hgt.handle.net/2445/126157>).
- 3.-Vegeu Lourdes FIGUERAS, Maria MERCADÉ, Francesc TARRATS BOU, *Domènec i Montaner. El seu llegat tarragoní*, Diputació de Tarragona, Tarragona, 2010.
 - 4.- Sebastià SÁNCHEZ SAULEDA, *El santuari del Tallat: les vicissituds d'un edifici del tardogòtic català*, «Lambard. Estudis d'Art Medieval», XXIII (2012), pp. 136-137.
 - 5.-Al volum II de l'obra dispersa d'Antoni Aulèstia i Pijoan s'hi reedita aquest article sobre el Tallat (Vegeu Antoni AULÈSTIA I PIJOAN, *Estudis Històrics. Monografies: Discursos: Articles. Vol II*, Barcelona, 1908, pp. 207-212).
 - 6.- L'esmentat autor Sebastià Sánchez en el seu treball citat anteriorment explica que gràcies a la informació facilitada per la professora Francesca Español Bertran va poder conèixer el fons d'Aulèstia dipositat a la Biblioteca Nacional de Catalunya, on hi ha fotografies de l'esmentada galeria gòtica i els seus capitells (Sebastià SÁNCHEZ SAULEDA, *El santuari del Tallat: les vicissituds d'un edifici del tardogòtic català*, «Lambard. Estudis d'Art Medieval», XXIII (2012), p. 137, nota 20).
 - 7.- Sobre aquest personatge vegeu Gener GONZALVO I BOU, *Eduard Toda i Güell (1855-1941) i el salvament del monestir de Poblet, a través del seu epistolari*, Publicacions de l'Abadia de Montserrat, 2005.
 - 8.- Trec aquesta informació del treball de Sebastià Sánchez (Sebastià SÁNCHEZ SAULEDA, *El santuari del Tallat: les vicissituds d'un edifici del tardogòtic català*, «Lambard. Estudis d'Art Medieval», XXIII (2012), pp. 138-139).
 - 9.- Luís DOMÈNECH Y MONTANER, *Historia y Arquitectura del Monasterio de Poblet*, Barcelona, 1927.
 - 10.- Podeu veure sobre els orígens i construcció de la casa del Tallat Josep M. SANS I TRAVÉ, *La Casa del Tallat, un santuari afavorit per Ferran II el Catòlic*, a «Cultura i Paisatge» 12 (2019), pp. 50-67. Així mateix, sobre l'anomenat «mestre del Tallat» vegeu Damià AMORÓS ALBAREDA – Joan YEGUAS GASSÓ, *El Mestre del Tallat: un escultor al voltant del 1500 actiu al monestir de Poblet, Castell de Solivella i Santuari del Tallat*, «Aplec de treballs», 36(2018), pp. 189-206; Damià AMORÓS [ALBAREDA] – Joan YEGUAS [GASSÓ], *Rere els passos del Mestre del Tallat*, «Cultura i Paisatge» 12(2019), pp. 46-49; i Inés PADROSA GORGOT, *El castell de Savallà del Comtat, el de Peralada i el Mestre del Tallat*, «Cultura i Paisatge» 12(2019), pp. 68-73.
 - 11.- Podeu veure aquests aspectes a Josep Maria SANS I TRAVÉ, *Història del Tallat*, Lleida, 1987, 2^o ed., pp. 145-146 i 153-163.
 - 12.- Podeu veure les reivindicacions presentades pels tres respectius pobles i la solució donada pel vicari general de la diòcesi a Josep Maria SANS

- i TRAVÉ, *Història del Tallat*, Lleida, 1987, 2^o ed., pp. 146-153.
- 13.- Vegeu Josep Maria SANS I TRAVÉ, *El traspàs per part del senyor de Solivella de l'administració del Tallat al monestir de Poblet: Primer inventari del complex (23 de maig de 1509)*, «Aplec de treballs» 32 (2014), pp. 65-111.
 - 14.- Josep Maria SANS I TRAVÉ, *Història del Tallat*, Lleida, 1987, 2^a ed., pp. 153-163.
 - 15.- Llibre sobre les notes de viatges d'aquest arquitecte es pot veure Xavier MAS GIBERT, *Arran de la lectura de les notes dels viatges de 1893 de Lluís Domènech i Montaner. L'arquitecte al natural i en directe*, «Domenechiana», 2-3 (abril de 2014), pp. 194-229, on es torna a publicar el text del llibre de notes; Xavier MAS GIBERT, *Les excursions científiques de Lluís Domènech i Montaner: un excursionisme singular i un observador polèmic*, «Domenechiana», 14 (abril de 2019), pp. 43-58; Xavier MAS GIBERT, *Les excursions científiques de Domènech i Montaner*; Centre d'Estudis Domènech i Montaner, Canet de Mar, 2018; Sergi ALCALÀ VILÀ, *La llibreta de notes de Lluís Domènech i Montaner (1876-1880)*, «Domenechiana» 13 (2018), pp. 186-221.
 - 16.- Vegeu, per exemple, Joaquim MIRET I SANS, *Cafè i quilombo: els diaris de viatges de Joaquim Miret i Sans (1900-1918)*, Ed. Philip D. Rasico, Barcelona, Institut d'Estudis Catalans 2001.
 - 17.- Vegeu l'edició d'aquest Dietari a Joan BASSEGODA I NONELL (ed.), *El dietari de Lluís Domènech i Montaner (febrer-novembre de 1893)*, «Butlletí de la Reial Acadèmia Catalana de Belles Arts de Sant Jordi», 7-8(1993-1994), pp. 51-104. També el tornà a publicar Xavier MAS GIBERT, *Arran de la lectura de les notes dels viatges de 1893 de Lluís Domènech i Montaner. L'arquitecte al natural i en directe*, «Domenechiana», 2-3 (abril de 2014), pp. 204-220.
 - 18.- Vegeu l'edició d'aquest Dietari a Joan BASSEGODA I NONELL (ed.), *El dietari de Lluís Domènech i Montaner (febrer-novembre de 1893)*, «Butlletí de la Reial Acadèmia Catalana de Belles Arts de Sant Jordi», 7-8(1993-1994), pp. 51-52.
 - 19.- Joan BASSEGODA I NONELL, *El dietari de Lluís Domènech i Montaner (febrer-novembre de 1893)*, «Butlletí de la Reial Acadèmia Catalana de Sant Jordi» 7-8 (1993-1994), pp. 51-104.
 - 20.- Dona llum aquesta expressió utilitzada per l'arquitecte al fet que només hi havia una torre de sortida de la vila a la porta de Sant Francesc?
 - 21.- Sobre els Contijoch i l'empresa que havia adquirit feia pocs anys el complex monacal vegeu Eduard CONTIJOCH I MIQUEL, *La genealogia de la família Contijoch de la Conca de Barberà a través dels llibres sacramentals (1575-2012)*, «Podall» 2(2013), pp. 247-254; Eduard CONTIJOCH I MIQUEL, *L'empresa Alcohols Contijoch de Montblanc: una fàbrica instal·lada en un antic convent (1882-1951)*, «Podall» 4(2015), pp. 38-65. També molta informació sobre aquesta empresa i els Contijoch es troba a la novel·la d'Eduard CONTIJOCH I MIQUEL, *el convent*, Grup Editorial Circulo Rojo, S.L., 2014, s.l.

- 22.- Emilio MORERA LLAURADÓ, Notícia històrica del cerco amurallado de Montblanch, y hechos históricos con que se relaciona, «Boletín Arqueológico» època II, número 13, (1916, set.-oct.), pp. 53-66; Elena de ORTUETA HILBERATH, La mistificació de l'espai urbà de Montblanc. Vies, arquitectures i intervencions en el patrimoni, «Butlletí Arqueològic», V, 33 (2011), pp. 361-397; Laura ALUJA MESALLES, Ús i ocupació de les torres de la muralla de Montblanc. Paper i evolució urbanística al llarg de la història, «Podall» 4(2015), pp. 515-564; Jaume FELIP SÁNCHEZ, Dades pera la història de la muralla de Montblanc (s.XIV), «El Foradot» 58 (2009), pp. 25-28; Josep Maria SANS I TRAVÉ, La muralla de Montblanc, «Cultura i Paisatge» 7 (2013), pp. 46-53; Jaume FELIP SÁNCHEZ, Notes històriques referents a la muralla de Montblanc, «Podall» 4(2015), pp. 446-460;
- 23.- Sobre aquesta capella i la polèmica que ha generat la seva autoria vegeu el treball definitiu, que arracona amb arguments científics, els contraris, de Jaume FELIP SÁNCHEZ, *La capella del Sant Sepulcre del Monestir*
- 24.- Tot i que entre els experts es discuteix l'autoria del retaule, alguns l'atribueixen a Guillem Timor, com ara l'Ema Liaño, mentre d'altres, com José Sánchez Real i Jaume Felip Sánchez, amb molt més fonament, a l'escultor d'origen anglès Reinard Fonoll (Vegeu José SÁNCHEZ REAL, *Jaime Marçal y Santa Maria de Montblanc*, «Butlletí Arqueològic» V, 3 (1981), 7-12; Jaume FELIP SÁNCHEZ – José SÁNCHEZ REAL, *El autor del retablo de Montblanc*, «Diari de Tarragona» 30 de setembre de 1990, p. 11; Jaume FELIP SÁNCHEZ – José SÁNCHEZ REAL, *Reinard Fonoll, escultor en Tarragona*, «Diari de Tarragona», 31 d'octubre de 1990, p. 13; Jaume FELIP SÁNCHEZ – José SÁNCHEZ REAL, *Més sobre el retaule de pedra de Montblanc (s. XIV)*, «Quaderns d'Història Tarraconenses, XII (1993), pp. 97-101; Ema LIAÑO MARTÍNEZ, *Guillem Timor, un artista de Montblanc en el siglo XIV*, «Quaderns d'Història Contemporània», Tarragona, 1991, pp. 273-293.
- 25.- Un resum de les excursions que es feren al castell a finals del segle XIX per aquestes associacions d'excursionistes es pot veure a Joan MENCHON BES, *Solivella, un castell i un poble*, a *El castell de Solivella. Entre el gòtic i el renaixement a la Catalunya Nova*, Tarragona, 2014, pp. 28-31.
- 26.- Sobre la construcció d'aquest temple vegeu Josep Maria SOLANES I FARRÉ, *L'església de Santa Maria de Solivella. Notes sobre la seva construcció (finals del segle XVIII)*, «Miscel·lània d'Estudis Solivellencs», 1(1983), pp. 93-104; Francesc OLIVÉ OLLÉ, *La construcció de l'església de >Santa Maria de Solivella: nota sobre el seu finançament (1766)*, «Miscel·lània d'Estudis Solivellencs» 2(1984), pp. 223-228; Josep Maria SANS I TRAVÉ, *La construcció de l'església parroquial de Solivella (1765-1780)*, Programa de la consagració del temple parroquial després de les obres el 9 de setembre de 2009, celebració del vot de poble del

- Sagrat Cor.; Josep M. PORTA BALANYÀ, *Noves aportacions sobre el finançament de la construcció de l'església de Santa Maria de Solivella. Anys 1772-1774*, a *Miscel·lània en homenatge al Dr. Lluís Navarro Miralles. Magister dilectus*, Tarragona, 2009, pp. 235-243.
- 27.- M. Pilar AGUILÓ I MUSOLAS, - M. Dolors FORTUNY I GOLORONS – M. Teresa SEGURA I ROVIRA, *El retaule obrat per Mateu Ortoneda destinat a l'església de Solivella*, «Miscel·lània d'estudis solivellencs» 2(1984), pp. 08-113; Josep MARTÍ I AIXELÀ, *El retaule de Solivella de Mateu Ortoneda*, «Cultura i Paisatge», 4(2009), pp. 81-82
- 28.- AADD, *El castell de Solivella*, Coordinació Joan MENCHON BES, Tarragona, 2014. Val la pena comparar la descripció de Lluís Domènech i Montaner amb l'inventari, instat per Anna de Llorac i que varen publicar Josep Maria Sans i Travé i Concepció Ballart i Marsol, del castell de l'any 1596, dels béns relictos de Lluís Pau de Llorac, esdevinguda el setembre d'aquest any. Vegeu Josep Maria SANS I TRAVÉ - Concepció BALLART I MARSOL, *Un inventari del castell de Solivella de 1596*, «Miscel·lània d'estudis solivellencs», 2(1983), pp. 120-166; Moisès DIAZ GARCIA – Joan MENCHON BES, *El castell de Solivella. Resultats preliminars de les excavacions arqueològiques (1998-2007)*, a *Actes del IV Congrés d'arqueologia medieval i moderna a Catalunya. Tarragona, del 9 al 13 de juny de 2010, Volum II*, Ajuntament de Tarragona i ACRAM, pp. 997-1006; Salvador – J. ROVIRA I GÓMEZ, *Notes d'arxiu sobre els Llorac, barons de Solivella (segles XVII-XVIII)*, «Aplec de treballs» 25 (2007), pp. 81-88.
- 29.- Sobre aquesta escala, actualment conservada al Maricel de Sitges, vegeu Vinyet PANYELLA I BALCELLS, *L'Escala del castell de Solivella*, «Miscel·lània d'Estudis Solivellencs» 2 (1984), pp. 91-98.
- 30.- Pau ARROYO I CASALS, *Algunes peces escultòriques del castell de Solivella*, a AADD, *El castell de Solivella. Entre el gòtic i el Renaixement a la Catalunya Nova*, Arola editors, Tarragona, 2014, pp. 99-103.
- 31.- Damià AMORÓS ALBAREDA - Joan YEGUAS GASSÓ, *El Mestre del Tallat: un escultor al voltant del 1500 actiu al Monestir de Poblet, castell de Solivella i Santuari del Tallat*, «Aplec de treballs», 36 (2018), pp. 189-206; Damià AMORÓS ALBAREDA - Joan YEGUAS GASSÓ, *Rere els passos del Mestre del Tallat*, «Cultura i Paisatge», 12 (2019), pp. 46-49.
- 32.- Tal com indica la inscripció de la pedra que es trobava al final del coll de Belltall, avui estreta i col·locada a la rotonda existent en el trencall amb la carretera que va a Rocallaura i Vallbona, que enregistra l'any 1836. Avui és la C.14, però abans era la carretera comarcal 214.
- 33.- A Belltall hi havia una llarga tradició de picapedrers, documentada ja a l'època medieval, que treballaven les roques del terme.
- 34.- Sobre aquesta església podeu veure Cayetano BARRAQUER

- ROVIRALTA, *asas de Religiosos en Catalunya durante el primer tercio del siglo XIX*, Barcelona, 1906, pp. 143-149; Joan SEGURA VALLS, *Historia de Santa Coloma de Queralt* (edició preparada per J. Segura Lamich), Igualada, 1953, pp. 73 i ss.; Elias TORMO, *Dictamen sobre Santa Maria de Belloc en Santa Coloma de Queralt (Tarragona)*, «Boletín Arqueológico», Año XLIV, Època IV, fasc. 3-4, Julio-Diciembre de 1944, pp. 58-68; Carlos CID PRIEGO, *La escultura de la portada de la iglesia de Santa Maria de Belloc en Santa Coloma de Queralt*, «Boletín Arqueológico» LII (1952) pp. 137- 176; Carlos CID PRIEGO, *La iglesia de Santa Maria de Belloc en Santa Coloma de Queralt*, Santa Coloma de Queralt, 1954. Emma LIAÑO MARTÍNEZ, *Las iglesias góticas de Santa Coloma de Queralt*, «Aplec de treballs», 2(1980), pp. 21-50; Francesca ESPAÑOL [BERTRAN], *Esteban de Burgos y el sepulcro de los Queralt en Santa Coloma (Tarragona)*, «D'Art», 10 (1084), 125-175. Jaume MASSÓ CARBALLIDO, *Sobre el salvament de l'església de Santa Maria de Bell-lloc (1936-1937)*, «Aplec de treballs», 19 (2001), pp. 163-172;
- 35.- Francesca ESPAÑOL [BERTRAN], *Esteban de Burgos y el sepulcro de los Queralt en Santa Coloma (Tarragona)*, «D'Art», 10 (1084), 125-175.
- 36.- Jaume CARBONELL I CASTELL, *El retaule de Sant Llorenç i l'obra de Jordi de Déu, a XVII Assemblea Intercomarcal d'Estudiosos (21 d'octubre de 1973). Aplec de les ponències i comunicacions*, Santa Coloma de Queralt, 1979, pp. 81-83.
- 37.- Sobre les obres d'aquest escultor a la comarca podeu veure Vicenç AGUADO I CUDOLÀ, *L'escultor de Déu. Un viatge a l'època medieval de la mà d'un dels grans del gòtic a Catalunya*, «Cultura i Paisatge» 10(2017), pp. 50-55. Vegeu també Vicenç AGUADO [I CUDOLÀ], *L'escultor de Déu. L'esclau grec que, cercant la llibertat, va esdevenir un dels grans escultors del gòtic català*, Editorial Gregal, 2016.
- 38.- Sobre aquesta col·lecció de l'arquitecte vilanoví Font i Gumà vegeu R. GUINART I CAVALLÉ, *Col·lecció de rajoles d'en Font i Gumà*, «Revista del Centre de Lectura de Reus» 6(1920), pp. 89-92.
- 39.- Sobre aquestes fonts i creu podeu veure Josep M. CARRERAS TARRAGÓ, *Les fonts del Comtes de Santa Coloma de Queralt*, «Podall» 6-7 (2017-2018), pp 368-374.
- 40.- Una síntesi de la seva biografia i obres es pot veure a la conferència que el dia 15 d'agost de 1959 va pronunciar a la seu de l'Associació Arqueològica de la vila de Santa Coloma de Queralt i la seva comarca el senyor Manuel Bassa i Armengol, i que es va publicar aquest mateix any amb el títol *Mossèn Segura i la seva obra* (Manuel BASSA I ARMENGOL, *Mossèn Segura i la seva obra*, Vila de Santa Coloma de Queralt, 1959).