


MAPAS DE COLOR: UN PROYECTO DE INTERVENCIÓN ARTÍSTICA CON PERSONAS CON ALZHEIMER Y OTRAS DEMENCIAS

Color maps: an artistic intervention project with people with Alzheimer's and other Dementias.

Lorena López Méndez

Universidad Complutense de Madrid
Facultad de Bellas Artes. Departamento de
Escultura y Formación Artística.
Madrid, España

l.lopez.mendez@ucm.es

 <https://orcid.org/0000-0002-5751-1253>

pp:146-162

Este trabajo está depositado en Zenodo:

DOI: <http://doi.org/10.5281/zenodo.5979981>

RESUMEN

Mapas de color, un mundo de memorias, es un proyecto de Arte y Salud (AR.S) financiado por la beca PIRTU de la Junta de Castilla y León y Fondo Social Europeo (ORDEN EDU/1204/2010, de 26 de Agosto), implementado en el Centro de Referencia Estatal de atención a personas con Alzheimer y otras Demencias (CREA) del Imserso en Salamanca. El programa ARS, llevaba trabajando en un programa artístico desde hacía un año con personas mayores con demencia en fase leve y, debido a la buena acogida de un primer programa piloto, se continuó con la línea de formación en materia artística. Se diseñó un programa de arte en el que se trabajaron diferentes técnicas artísticas y conceptos del arte contemporáneo. En esta ocasión, se trabajó técnicas húmedas (acuarela, gouache), mediante las cuales los participantes desarrollarían un lenguaje plástico, experiencias de socialización, disfrute, cuidados y encuentro con familiares; generándose espacios de salud y bienestar.

Palabras claves: técnicas húmedas, acuarela, bienestar, Alzheimer.

ABSTRACT

Maps and Color, a world of memories, is an Art and Health (AR.S) project. The project funded by the PIRTU scholarship of the Junta de Castilla y León and European Social Fund (ORDEN EDU/1204/2010, of August 26), implemented in the State Reference Center for people with Alzheimer's and other Dementias of Imserso in Salamanca. The ARS program had been working on an artistic program for a year with elderly people with mild dementia and, due to the good reception of a first pilot program, the line of artistic training was continued. An art program was designed in which different artistic techniques and concepts of contemporary art were worked on. On this occasion, we worked on wet techniques (watercolor, gouache), through which the participants would develop a plastic language, experiences of socialization, enjoyment, care and meeting with family members; generating spaces for health and wellbeing.

Keywords: wet techniques, watercolor, well-being, care, Alzheimer.



INTRODUCCIÓN

En la actualidad, España se sitúa entre uno de los países con una sociedad más envejecida. Por lo tanto, no es de extrañar los datos estadísticos del INE donde se refleja un incremento, en los últimos años, de personas fallecidas por la enfermedad de Alzheimer, la cuales rondan entorno a las 10.475 mujeres y 4.454 hombres (INE, 2021).

Estos datos corroboran la necesidad de formación de profesionales desde perspectivas multidisciplinares. Asimismo, afortunadamente, han aumentado exponencialmente las investigaciones sobre dicha enfermedad desde distintos ámbitos, tanto farmacológicos como no farmacológicos o terapéuticos; pues se trata de una problemática que indirectamente nos afecta a todos y todas.

En esta dirección de investigación hacia el cuidado de personas mayores con demencia temprana, en el 2010 se pone en marcha el Proyecto AR.S (Arte y Salud). Este proyecto pretende diseñar talleres para personas con demencia, abierto a cuidadores y familiares, con el objetivo de potenciar al máximo las capacidades funcionales, cognitivas y ejecutivas de los usuarios y; de este modo, demorar todo lo posible la aparición de la enfermedad. Forman parte de él el Departamento de Psicología Social y Antropología de la Universidad de Salamanca y el Departamento de Didáctica de la Expresión Plástica de la Facultad de Bellas Artes de la Universidad Complutense de Madrid.

El proyecto Mapas de color, un mundo de memorias (López-Méndez, 2015:249), se enmarca en el programa de becas PIRTU (Personal Investigador de Reciente Titulación), financiado por la Junta de Castilla y León y el Fondo Social Europeo (ORDEN EDU/1204/2010, de 26 de Agosto), cuyo objetivo es reducir el estigma social que tenemos del Alzheimer y otras Demencias y aminorar el deterioro progresivo que padecen los participantes a causa de la pérdida de memoria, reduciendo las cuatro AES de la enfermedad de Alzheimer: Agitación, Ansiedad, Agresividad y Apatía (Zeisel, 2011).

La intervención artística llevada a cabo forma parte del programa de intervención psicosocial y artística desarrollado en el Centro de referencia estatal de atención a personas con Enfermedad de Alzheimer y otras Demencias (CREA) del Imserso en Salamanca (http://www.crealzheimer.es/crealzheimer_01/index.htm). Mencionado programa, se crea con la finalidad de promover en todo el territorio del Estado la mejora de la calidad de vida de las personas enfermas de Alzheimer y otras demencias y de sus familias cuidadoras y dicha intervención artística se implementa semanalmente durante los meses de enero y febrero del 2011.

Somos conscientes de que no podemos modificar la realidad de la enfermedad de Alzheimer en los y las participantes, pero si mejorar y aminorar la vivencia que de ella tienen los pacientes y en ocasiones, de sus familiares en el entorno del Centro (López-Méndez, 2013:157).



1. DISEÑO DEL PROGRAMA DE INTERVENCIÓN

El programa e intervención artística, mapas de color, un mundo de memorias, se diseñó e implementó teniendo en cuenta los siguientes objetivos y contenidos.

Objetivos artísticos:

- Conocer las emociones que transmiten los colores.
- Reflexionar sobre la creación de la identidad y la memoria a través del uso del color.
- Experimentar y utilizar el color y su teoría, a partir del empleo exclusivo de colores primarios, más blanco y negro.
- Desarrollar un estilo propio en cuanto al empleo de gamas de colores que se acerquen a sus gustos estéticos.

Objetivos psicosociales:

- Crear y proporcionar una experiencia de salud concebida como bienestar y empoderamiento por medio del empleo de herramientas propias de las técnicas húmedas como la acuarela y gouache.
- Configurar un espacio de intervención, comunicación, cuidados y encuentro con las técnicas húmedas para mejorar la calidad de vida, disfrute y bienestar de los y las usuarios/as.
- Evaluar el impacto percibido por participantes y personal socio-sanitario en los talleres, mediante formulario de observación (Ullán, 2011), escala de valoración

del estado de ánimo (Muy triste, triste, normal, algo animado, muy animado) denominada “Smiley-face Assessment Scale” desarrollada por Buchanan (2005), focus group y análisis de resultados y fotografías registradas durante el taller.

2. MATERIALES Y MÉTODO

A continuación, se detallan las diferentes etapas aplicadas al diseñar y organizar la investigación para la implementación del proyecto.

Participantes

En el programa se consideraron elegibles determinados usuarios-socios del Centro, en fase leve, (GDS 2 a 3 en la escala de Reisberg) y en MMSE presentaban una puntuación que iba desde 10 a 20 ($M=16$, $SD=1,6$). A todos ellos ($N=10$) se les ofreció la posibilidad de incorporarse al programa. Las personas que abandonaron el taller fue por no afinidad con el resto del grupo. De los usuarios participantes, cuatro mujeres y seis hombres, con edades comprendidas entre los 67 y los 93 años; y un total de 3 familiares entre los 50 y 65 años.

El programa se llevó a cabo mediante un trabajo en equipo entre los médicos del Centro CRE, una psicóloga, una trabajadora social, una educadora artística, un sociólogo y una estudiante de doctorado en Bellas Artes, perteneciente al Departamento de Didáctica de la Expresión Plástica y en posesión de una beca PIRTU en el Departamento de Psicología Social en la Universidad de Salamanca autora de esta investigación (Véase, tabla 1).



Tabla1. Perfil participantes de la intervención Mapas de color, un mundo de memorias.

Centro CRE Alzheimer y otras Demencias de Salamanca	
<i>Mapas de color, un mundo de memorias</i>	
Perfil	Mayores con Alzheimer y otras demencias en fase leve
Nº participantes usuarias	10
Nº participantes sociosanitarios	2
Nº educadores artísticos	2
Nº investigadores	1
Nº familiares	2
Edad promedio usuarios	67 - 93 años
Temporalización de la intervención	2 meses - 16 sesiones

Temporalización

Los talleres se realizaban en una o dos sesiones que tenían una duración variable de entre 60 y 90 minutos. El número de sesiones en las que participaron los usuarios gira entorno a los 6 y 21 ($M = 9.4$, $SD = 5.4$).

A la hora de recoger datos de la investigación además del diseño e implementación de las sesiones con los usuarios en cuanto al empleo de técnicas húmedas al agua, tales como acuarela o gouache, también ha resultado necesaria la incorporación de otras herramientas:

- Reuniones anteriores y posteriores con el equipo de trabajo que configuran el Proyecto AR.S (directores, investigadores y educadores).
- Entrevista semiestructuradas a profesionales sociosanitarios del Centro.
- Observación participante durante la implementación de las sesiones.
- Registro en un diario de campo. En el que se fueron recogiendo una serie de variables constantes en cada taller en relación



con: tolerancia a la frustración, grado de atención, habilidad motriz manual o psicomotricidad, expresión, empleo de la técnica, proceso.

- Registro fotográfico de los procesos y resultados de las obras artísticas realizadas- sirvieron de análisis de parámetros como el uso del color, el trazo, la riqueza cromática de la obra, los matices, la elección, etc.
- Formulario cualitativo observacional diseñado por Ullán et al. 2012.
- Escala “Smiley-face Assessment Scale” desarrollada por Buchanan (2005).

Cabe destacar que las herramientas fueron implementadas por las educadoras artísticas que formaban parte del equipo; así como los datos recabados que fueron analizados por una de ellas como investigadora doctoral y coordinadora del programa.

3. DESARROLLO INTERVENCIÓN ARTÍSTICA

El taller titulado Mapas de color, un mundo de memorias, se concibió como primera toma de contacto de los y las participantes con la teoría del color y el arte contemporáneo como contenido en el Centro CREA Salamanca. Después de un periodo comprendido entre junio-diciembre del 2010 donde se trabajó una programación centrada en el empleo de la técnica analógica y fotográfica de la cianotipia como herramienta artística (Ullán et al, 2012). Conscientes de los escasos conocimientos que

poseían los participantes respecto al concepto y uso del color, sumado a su curiosidad por saber más y experimentar, nos apoyamos en la obra de Eva Heller, “Psicología del color, cómo actúan los colores sobre los sentimientos y la razón” (2004), y en la obra de Bartolomeis, “El color de los pensamientos y de los sentimientos” (2001).

Asimismo, nos centramos en el fenómeno físico, visual y disección anatómica del color: color luz, color pigmento, síntesis aditiva y sustractiva, relación y clasificación de los colores (círculo cromático, armonías y contrastes, colores complementarios, diferentes formas de clasificación e identificación), características del color (matiz, luminosidad y saturación, tonos acromáticos, temperatura) e interacción del color y observar que sucede entre los colores (Albers, 2005:17). Conceptos básicos para tratar el concepto identidad y memoria que, por efecto de la enfermedad, muchos participantes ven cómo van perdiendo, sufriendo la sensación de no tener puntos de sujeción o anclajes que les ayuden a construir su relato de vida o autobiografía. Un relato que se olvidó, equivalente a la desaparición de sus imágenes mentales, convirtiéndose en secuencias dispersas que repercuten en un derrumbamiento de su presencia, una pérdida del rastro, del autoconcepto, el cual intentaremos rescatar mediante la Educación Artística para que el participante continúe construyendo su camino, a pesar de ser un territorio donde anida el olvido.

El programa se llevó a cabo en tres fases, siguiendo las fases establecidas



por el método MUPAI (Museo pedagógico del Arte Infantil- <https://mupai.wordpress.com/>):

3.1. Fase de Análisis/Apreciación (Fase A)-Presentación de contenido audiovisual con imágenes de artistas que se tomaron como referencia.

3.2. Fase Producción (Fase B)-Realización de obra personal por parte de los participantes (Véase, fig.1 y 2).

Figura 1. Proceso pictórico con la técnica de la acuarela líquida. Fuente: Elaboración Propia, 2011.



Figura 2. Participante V. Sin Título. Acuarela sobre papel. 26x26cm. Enero 2011. Fotografía: Manuel Hernández Belver.



3.3. Fase puesta en común (Fase C)-Esta se subdivide en dos apartados:

3.3.1. Debate previo a la realización de la Fase de producción.

3.3.2. Dialogo de los resultados obtenidos.

En primer lugar, para comenzar la actividad, se preguntaba a los participantes qué sabían en relación al concepto color, ¿Cómo se producen los colores? para proceder a preguntas de carácter personal en relación a ¿Cuál es su color favorito, con qué color se identifican o con qué gama de color se sienten más cómodos? ¿Qué emociones les produce? Las respuestas fueron variadas, algunos respondieron con el color que más les gustaba, otros, no se pronunciaron y el participante T, indicó “que el color se producía cuando el sol se reflejaba en las gotas de lluvia” (R1).

Una vez analizados los primeros resultados y descubrir que no todos tenían las mismas nociones de teoría del color, se procedió en la fase de apreciación, fase A, al visionado de una presentación en Power Point de una relación al mundo del color y su teoría. Fase en la que el participante concibe la teoría relacionando las diferentes gamas de color con los diferentes círculos cromáticos que se expusieron para analizar con la obra de artistas contemporáneos cuya labor se circunscribe entre los conceptos identidad y memoria (Véase, Tabla 2).

Tabla 2. Artistas y obras implementadas en el taller Mapas de color, un mundo de memorias.



Artistas y obras que componen el taller

Artistas	Título	Obras	Fuente
García Tejero	Arco Iris	Imagen digital	http://garciatejero.blogspot.com.es/2013/06/a-luz-das-palabras-25-rafael-cruz.html
Anónimo	Prisma de Newton	Imagen digital	http://gusgan.com/circulo_color_newton
Bright Lights Little City	Círculo cromático con paraguas de papel	Imagen digital	http://www.colourlovers.com/blog/2007/12/11/unusual-color-wheels-found-in-life-and-art
Luis Gordillo	Sin título, 2008.	Serigrafía original cartel. 78 cm x 51 cm.	https://www.galenamarborough.com/artista-ficha.php?url=luis-gordillo
Luis Gordillo	Sin título, 2008.	Litografía. 050, cm x 0,65 cm.	https://www.galenamarborough.com/artista-ficha.php?url=luis-gordillo
Adriana Calatayud.	Sin título, 2007.	Impresión ultrachrome / papel fotográfico. 43 x 58 cm.	www.adrianaalatayud.pbworks.com http://oaacacom.pbworks.com/w/page/2918142/Galer%C3%ADa%20-%20Gallery

La presentación se inició con la imagen de un arcoíris, la cual nos sirvió de detonante, además de una serie de círculos cromáticos contruidos con diversos materiales junto con el prisma de Newton. Mencionadas imágenes nos permitieron iniciar un debate en torno a la teoría del color, apoyándonos en el ensayo de Goethe (1992), estudio básico para el análisis de la psicología del color, que nos permitió plantear una serie de reflexiones relacionadas con las experiencias de los participantes y sus conocimientos previos del tema a tratar.

Consecutivamente, se presentaron las obras de dos artistas. En primer lugar, Luis Gordillo (Sevilla, 1934) pintor español, una de las principales figuras del arte abstracto en España. Parte de su trabajo ha explorado la importancia de la serie y la repeti-

ción como herramienta compositiva. Considera que una imagen que está sometida a un continuo proceso de reproducción, nunca alcanza un estado definitivo, por tanto, una identidad y memoria perdurable en el tiempo. Por otro lado, tras el descubrimiento y la práctica del psicoanálisis, Gordillo introdujo en su trabajo el interés por los significados y por la vinculación entre el mundo del pensamiento, el de la experiencia y el de la expresión estética. Pero una de las aportaciones más singulares de Gordillo al arte contemporáneo ha sido la definición de estrategias cromáticas apropiadas de fenomenologías urbanas actuales. También se mostró la obra de Adriana Calatayud (México, 1967) licenciada en Comunicación Gráfica de la Escuela Nacional de Artes Plásticas de la Universidad Nacional Autónoma de México. Su obra, a pesar de ser mon-



tajes en relación al cuerpo, propone una síntesis de su historia, como si se tratase de un recorrido físico por el cuerpo. En la obra seleccionada hace patente sus referencias en torno al uso del color, siendo este el principal y característico, remitiéndonos a la carta de ajustes de la televisión (señal emitida en ausencia de programación) original de los años 50 y vigente hasta aproximadamente mediados y finales de los años 90, que los participantes recuerdan y continúa presente en su memoria.

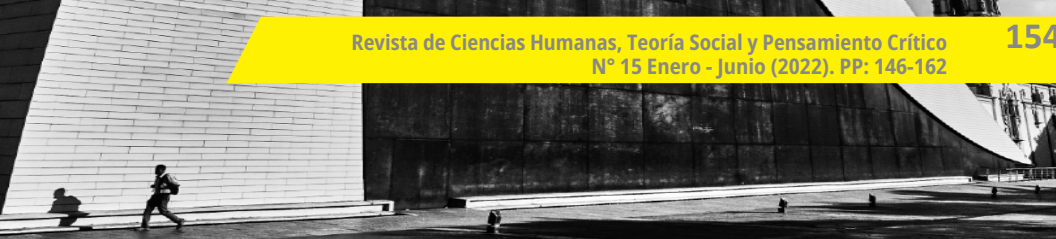
Por último, otro autor importante con el que trabajamos fue Wassily Kandinsky, quien en su tratado “De lo espiritual en el arte” (1911) manifiesta cómo la interpretación subjetiva de los colores y sus formas pueden resolverse mediante la razón y el sentimiento.

En este punto, una vez presentados los artistas contemporáneos, con el fin de aportar un conocimiento nuevo a los y las participantes y que descubran sus procesos de trabajo ¿Quiénes son? ¿Qué hacen? ¿Cómo? Y ¿Para qué? procedemos a la fase procesual; correspondiente a la fase B, donde los participantes construyen su propia obra y experimentan con el color creando sus composiciones con técnicas húmedas; entre ellas, la técnica de la acuarela líquida. Partiendo del concepto de recuerdo (lugar, persona u objeto) debían representar gráficamente. Se planteó la posibilidad de partir de la ciudad de Salamanca como tema de partida, ya que el taller se desarrolló en dicha ciudad y ésta se muestra como una ciudad cálida, llena de encanto, don-

de el color ocre es el protagonista por la construcción de los edificios con la reconocida piedra de Villamayor, procedente de la cantera del pueblo que le da su nombre.

Empleamos la técnica de la acuarela por su facilidad de manejo y porque permite pintar tanto sobre fondo seco como sobre fondo húmedo, invitándonos a jugar con el material, es decir, a arriesgarnos sin temor a la equivocación (Whinnicott, 1999), ya que consideramos el error como una oportunidad para el aprendizaje.

El primer planteamiento de trabajo se centró en pintar sobre el soporte húmedo, permitiendo una mayor absorción y un segundo planteamiento, trabajando sobre el soporte seco, que es menos absorbente, permitiéndonos la posibilidad de fundir un color con otro obteniendo mezclas interesantes; así como dejar el reflejo de la textura del papel tipo acuarela que suele tener un grano destacado. Independientemente del proceso de trabajo, ya sea sobre fondo seco o húmedo, debe pintarse libremente; de tal manera que, al poco tiempo, resulta toda la superficie del papel cubierta de agua y color. Solo se debe tener en cuenta que ha de empezar por los colores claros hacia los oscuros y que la luz procede del fondo para evitar resultados embarrados y con aspecto sucio. También deben reusarse los colores opacos, como también los que tiñan o traspasen el papel, pues eso será señal de que contienen anielina (Pedrola, 2004). A la hora de trabajar disponemos de los materiales necesarios (acuarelas líquidas de los colores primarios, pinceles y soportes de pa-



pel grueso) sobre la mesa de trabajo colocados de manera ordenada y repitiendo ese mismo orden en cada sesión con el objetivo de generar familiaridad de los participantes con su utillaje de trabajo.

A la vez que los participantes creaban su propia obra, a modo de mapa conceptual del lugar a representar, íbamos estableciendo un debate acerca de los elementos simbólicos que podemos encontrarnos alrededor de la ciudad ¿Cómo era antes y cómo es ahora? Si los transportaba a algún recuerdo de un momento especial en su historia, etc. Conceptos que nos ayudaron a conocer mejor a los y las usuarias del taller, a la par que la historia de la propia ciudad.

En este punto, cabe destacar las obras de dos de las participantes. Un ejemplo es el de la participante T (Fig.3) la cual presentaba ciertas dificultades para dibujar conceptos de memoria sin tener una lámina delante como referente a replicar. La participante dibujó la Catedral de Salamanca de manera minuciosa. Asimismo, destaca el caso de la participante C. (Fig.4) que realizó una obra en relación al Pilar de Zaragoza. Cabe enfatizar que para ella era lo más emblemático de su ciudad y quería mostrárnoslo; realizándolo con un nivel de representación alto, a pesar de la dificultad que posee la arquitectura de la basílica. Hizo empleo del color con cierta maestría y nivel de detalle, quizás el hecho de que haya sido costurera nos explica el por qué utiliza el pincel de una manera tan minuciosa.



Figura 3. Participante T. Catedral de Salamanca. Acuarela sobre papel. 26,5x37cm. Enero 2011. Fotografía: Manuel Hernández Belver.

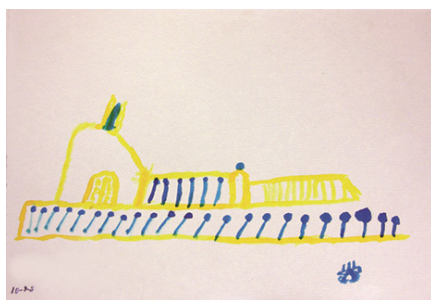


Figura 4. Participante C. El Pilar de Zaragoza. Acuarela sobre papel. 37x26cm. Enero 2011. Fotografía: Manuel Hernández Belver.

Representar recuerdos, aunque sean vagos mediante el uso del color, facilita que los participantes comiencen a familiarizarse con las herramientas. En este caso, los pinceles son utillajes que algunos de ellos no los habían empleado antes. Por este motivo, podemos encontrar resultados



tan dispares: algunos decidieron realizar obras más de carácter figurativo y otros, optaron por experimentar con el color sin más (Véase, Fig. 5).



Figura 5. Participante C. Monte. Acuarela sobre papel. 26,5x37cm. Enero 2011. Fotografía: Manuel Hernández Belver.

Finalmente, una vez realizadas las obras, se comentaban los resultados obtenidos, fase C, entre los y las participantes y las educadoras para dar paso a firmar las obras y documentarlas gráficamente. De esta manera, conseguimos configurar un diario en imágenes a modo de repositorio que pueden contribuir a conservar y preservar la memoria de los usuarios. Una memoria, desde un punto de vista documental, que nos permite de manera espontánea acercarnos a un recuerdo vivido y aún activo. Por lo tanto, el archivo a modo de coleccionable o repositorio puede entenderse como el suplemento mnemotécnico que rescata los recuerdos y vivencias del olvido (Guash, 2011:13).

En este caso consideramos que dicho diario en imágenes es una herramienta valiosa para restablecer

conexiones con el contenido vital: pasado, presente y futuro de cada participante. Una herramienta que nos sirve para realizar una introducción en cada taller y un cierre. Hecho que nos permite poseer una perspectiva más amplia del proceso de trabajo realizado.

4. RESULTADOS

Los resultados y análisis de la evaluación del proyecto en relación a la actitud y proceso creativo de los y las participantes fueron determinados siguiendo el formulario resumen centrado en la observación del programa diseñado por (Ullán et al. 2012) (Véase, Tabla 3). Es reseñable el nivel de desacuerdo entre los miembros del equipo. En caso de duda se realizaba una selección de la opción que menos compromiso implicaba para la investigación evitando sesgos.

Tabla 3. Formulario de investigación.

Formulario resumen (Ullán, 2011)

1. Fecha.
2. Identificación del taller.
3. Nombre del participante.
4. ¿Ha manifestado interés y atención en el proceso del taller?
 - a. Sí, de forma continua durante toda la duración del mismo.
 - b. Sí, pero con intervalos.
 - c. No.
 - d. No se podría decir.
5. ¿Ha completado el trabajo del taller?
 - a. Sí.
 - b. A medias.
 - c. No.
6. ¿Ha disfrutado con la participación en el taller?
 - a. Sí, claramente. lo afirma o se observa sin ambigüedad.
 - b. Sí, posiblemente (es una deducción de los técnicos).
 - c. No podemos afirmar nada al respecto.
 - d. No ha disfrutado (se ha observado desagrado o disconformidad).
7. Observaciones sobre el participante.
8. Observaciones sobre el grupo.

Respecto a la cuestión 4 ¿Ha manifestado interés y atención en el proceso del taller? De las 54 evaluaciones obtenidas, se han alcanzado un 65% (n=34) en la respuesta a. Sí, de forma continua durante toda la duración del mismo. Un 21%(n=11) en la respuesta b. Sí, pero con intervalos. Un 14%(n=7) en la c. No, y por último, en la d. No se podría decir; un 1% (n=2).

Los resultados nos permiten considerar que la participación, el esfuerzo y el interés mostrado por los usuarios son factores claves en nuestro modelo de intervención educativa basada en las artes, pues se obtiene una valoración de 86%, es decir, un interés y atención elevada durante el proceso del taller. Sin embargo, el porcentaje de usuarios que considera que no ha manifestado interés y atención es

irrelevante con respecto al número total de usuarios activos, siendo este valor cercano al 14%. Asimismo, destacamos un porcentaje insignificante respecto a los usuarios que no revelan interés y atención en el proceso del taller.

En rasgos generales la asistencia y participación activa y de escucha en el taller ha sido positiva, concretamente, un 90% (n=8 de 10). En la mayoría de los casos todos los usuarios presentaban una predisposición positiva para asistir y colaborar en el proceso creativo y artístico del taller, aunque se ha de destacar que, en ocasiones, la participación ha sido exclusivamente como espectador. Asimismo, un participante abandonó el taller por causas de controversias con otro miembro del grupo.



En cuanto a la cuestión 5. ¿Ha completado el trabajo del taller? Se han obtenido los siguientes resultados en función de si se trataba de la respuesta a. Sí, un 47%(n=24). En la b. A medias, un 50%(n=26) y en la c. No, un 3%(n=4). Dichos resultados nos plantean la necesidad de considerar que los tiempos en el taller se dilatan para que cada participante pueda alcanzar un ritmo acorde a sus necesidades, así como facilitar tiempos de diálogo sobre la obra una vez cumplimentada para el participante.

Para finalizar, en la cuestión 6. ¿Ha disfrutado del taller?. Los resultados apuntan que el ambiente que se genera en el taller fomenta la creatividad de los usuarios siendo distendido, agradable y acogedor. En la respuesta a. Sí claramente, lo afirma o se observa con ambigüedad, un 40% (n=24). En la respuesta b. Sí, posiblemente (es una deducción de los técnicos) un 37%(n=13). En la c. No podemos sostener nada al respecto, un 22% (n=13) y por último d. No se podría decir, un 1%(n=4).

Teniendo en cuenta el objetivo principal que articula la intervención artística y psicosocial: la mejora del bienestar y calidad de vida de personas con Alzheimer y otras demencias en fase leve y a partir de los datos observados y obtenidos tras el análisis de la triangulación de los resultados de las herramientas, se han establecido una serie de ítems que se concretan en la existencia de:

- Interés y compromiso con el programa, reflejado a través de la asistencia y duración de cada sesión.

- Concentración y atención, durante las sesiones y programa.

- Autodeterminación, empoderamiento y reconocimiento de sus capacidades en el ámbito artístico.

- Interacción, comunicación y relación con los familiares que formaron parte de la sesión.

- Disfrute de la técnica y concepto del programa.

- Mejora del bienestar y su calidad de vida en el centro.

A nivel artístico y realizando un análisis de las obras resultantes, se puede sostener que los resultados varían bastante en función del tipo de demencia y estado de la enfermedad de Alzheimer en la que se encuentran los participantes. Cabe destacar que los y las participantes que se encuentran en fase leve ejecutan dibujos con un enfoque más de corte figurativo; y los y las participantes con demencia en estado avanzado realizan composiciones más sencillas, sintéticas y abstractas.

Por tanto, como sostienen Martínez-Vérez et al, (2020:13) los resultados positivos obtenidos en un campo tan específico como es el del arte aplicado al alivio de los síntomas del Alzheimer, fortalecen el anhelo investigador, que lejos de apagarse en la soledad del proceso, crece y se expande, buscando redes y canales para compartir los hallazgos.

CONCLUSIONES

Las conclusiones que se pueden extraer en función de los objetivos artísticos y psicosociales expuestos para



trabajar el bienestar y la mejora de la calidad de vida de personas mayores con Alzheimer y otras demencias en fase leve, se explicitan y responden a continuación:

En primer lugar, promocionar y activar la experiencia de salud, entendida como bienestar y empoderamiento a través de la herramienta artística de la acuarela y sus técnicas al agua.

El taller Mapa de color, un mundo de memorias, al tratarse de una primera toma de contacto por parte de algunos de los participantes con la teoría del color, las técnicas húmedas y ser un taller piloto para personas con Alzheimer y otras demencias, supuso una experiencia positiva, el grado de participación fue alto, gracias a los consejos del personal sanitario del centro (psicólogas, auxiliares, trabajadora social, etc) Sin su presencia activa, consejos e información no hubiera sido posible obtener los positivos resultados. De ahí, la necesidad de configurar un buen equipo de trabajo multidisciplinar que vele por la comunidad y atención de los y las participantes.

La intervención fue una experiencia que permitió a los participantes generar espacios mediante la herramienta artística del gouache, la acuarela y otras técnicas conocidas como húmedas. Los participantes se sintieron sorprendidos al descubrir que con tan sólo una gama limitada de colores, concretamente los considerados colores primarios, se podían conseguir un número infinito de colores. A pesar de la incertidumbre que les provocó, en un primer momento, el hecho de enfrentarse al papel en blanco

sin tener ningún referente, la experiencia resultó positiva. No obstante, el hecho de ofrecerles la posibilidad de representar un lugar o espacio reconocido y vivido, como fue el caso de la ciudad de Salamanca, provocó que el proceso resultase más sencillo. Cuando se representa o dibuja un recuerdo, éste pasa a formar parte de un acontecimiento compartido que tiene lugar en el presente y que nos ayuda, a posteriori, a estimular el recuerdo original y el uso creativo que se le dio los días de taller.

Respecto a los materiales empleados, el utilizar la técnica de la acuarela o del gouache, técnica novedosa para ellos; ya que la mayor parte no la conocían, tuvo buena aceptación. Asimismo, la utilización del color como si se tratase de un experimento resultó fructífera, tal y como se menciona anteriormente. En definitiva, se invitó a los participantes a descubrir un mundo de sensaciones, porque como decía Jung, (2009) “Algo vivo en el alma brilla con varios colores”, colores que aunque algunos de los participantes no eran conscientes de cómo se producen y menos aún de su significado y la relación de los mismos con nuestros sentimientos, lo intentaron. Hecho que demuestra no sólo cómo los colores no se combinan de manera accidental, sino más bien cómo sus asociaciones son meras cuestiones de gusto, experiencias universales enraizadas en nuestro lenguaje y en nuestro pensamiento (Heller, 2004).

Por otra parte, el evitar favorecer la representación figurativa facilitó la posibilidad de emplear la abstracción, hecho que ofreció a los partici-



pantes una visión del Arte desde un pensamiento abstracto y simbólico – reflexión que algunos participantes desconocían por su posterior incorporación al programa- lo que les ayudó a fomentar su capacidad de imaginación. Es decir, el Arte se convirtió en objeto de disfrute compartido.

El papel del arte y la creación artística en este tipo de vínculos es sin duda un hecho, el arte y los artistas pueden contribuir, dentro de sus posibilidades, a hacer más llevaderas las condiciones de vida de muchas personas, proporcionándoles medios para sentirse mejor consigo mismo, aislarse de ambientes poco agradables, adquirir autoconfianza, sentirse un poco más felices (Belver, 2011:12). Si se trabaja en el canal de las emociones a través del arte, facilitando el mantenimiento de las reservas cognitivas y habilidades se puede ralentizar los síntomas psiquiátricos y mejorar el comportamiento y la calidad de vida en las personas mayores con enfermedad de Alzheimer (Savazzi et al., 2020:8),

El encuentro semanal en el centro significó un disfrute y ocio con sus pares y un momento de desconexión con respecto a otro tipo de terapias. Además de permitir que dicho perfil de participantes se configurase en un espacio nuevo centrado en exclusividad al desarrollo artístico personal y grupal. Por lo tanto, el programa contribuyó a establecer relaciones interpersonales resaltando aspectos personales, lúdicos y afectivos. Asimismo, consideramos que los objetivos iniciales se cumplieron, como también su contribución a eliminar

estigmas asociados a la enfermedad, una enfermedad que desmorona la realidad del sujeto, donde su contacto con su entorno se desvanece.

En general, el taller resultó ser una novedad para algunos de los usuarios que se incorporaron posteriormente al programa, pues antes no habían empleado materiales como la acuarela o pinceles y tampoco habían representado gráficamente ni su ciudad ni ningún tipo de recuerdo, bien fuera un objeto o lugar de memoria.

Es destacable que se precisa de más tiempo para llevar a cabo el programa, por ese motivo, el programa se dilató dos sesiones más. En las sesiones se procuró elaborar un espacio para la experimentación y la expresión personal o comunitaria, desprovisto de inseguridades que puedan atender contra la enfermedad. Del mismo modo, se favorecieron las habilidades cognitivas y motrices mediante la realización de obras por parte de los participantes: las cuales resultaron muy interesantes. Los y las participantes las reconocieron como propias sólo por un tiempo, aunque gracias al sistema de reproducirlas digitalmente e incluirlas en los contenidos digitales de las sesiones posteriores, pudieron sentir la emoción de haberlas creado y, por tanto, dejar patente su valía como artistas y personas que continúan siendo y sintiendo.

Stewart (2004) sostiene que debemos tener en cuenta que los participantes con demencia leve pueden transmitir la profundidad y la proporción y el detalle en sus obras de arte. Sin embargo, la mayoría de los pa-



cientes con demencia moderada no son capaces de crear formas y figuras que representen una idea que está en su memoria, pero todavía pueden producir obras utilizando el color y la composición de manera abstracta, así como creando imágenes geométricas.

Evaluar el impacto percibido en la participación de las sesiones mediante el cumplimiento del formulario observación, la medida paraguas de emociones positivas y negativas, los Focus Group, entrevistas semiestructuradas y los espacios de reflexión finalizada cada sesión, permitieron recoger evidencias acerca del estado de bienestar de los y las participantes y poner de relieve las potencialidades del empleo del concepto color y técnicas húmedas (gouache, acuarela) Este tipo de intervenciones refleja que los procesos y lenguajes artísticos pueden ser considerados una herramienta al servicio de la salud y mejora de la calidad de vida. Así como lo son las conocidas terapias farmacológicas y no farmacológicas - musicoterapia, roboterapia, reminiscencia, terapia orientación a la realidad, intervención asistida con perros, etc.

La muestra colectiva expuesta de las obras realizadas durante los talleres, realizada en el Centro CRE Alzheimer, constituyó el resultado de las vivencias artísticas llevadas a cabo durante las sesiones. Hecho que propició la consolidación de las relaciones sociales entre ellos y los vínculos con sus familiares. Además de aumentar su autoestima y autodeterminación ante un sentimiento de capacidad de creación.

Analizados los resultados obtenidos en esta experiencia podemos afirmar que el “Arte debería formar parte de los cuidados de las personas con demencia puesto que las actividades artísticas pueden ampliar los recursos cognitivos y emocionales de quienes las llevan a cabo, ofreciéndoles nuevas oportunidades para el aprendizaje, desarrollo de habilidades, compartir con los demás ideas y el resultado del trabajo, y para disfrutar intensamente de su implicación en un proceso creativo” (Ullán, 2011:84).

El empleo de la educación artística como herramienta de comunicación para el desarrollo y cambio social en personas con demencia, puede ser considerada como intervención no farmacológica para este perfil de participante, pues les facilita que trabajen y participen en su comunidad de manera participativa y relacional (Bourriaud, 2007), que expresen lo que sienten, que se emocionen y que, en la mayoría de los casos, puedan llegar a elaborar su propia obra; lo que favorece que mantengan sus capacidades aún preservadas activas y no se aparten de sus actividades de la vida diaria (AVD). Al mismo tiempo que les permite demostrar su valía y aportaciones a la sociedad desde su experiencia vital.

AGRADECIMIENTOS

Este proyecto se ha podido desarrollar gracias a la encomiable colaboración y confianza depositada de los directores del Proyecto AR.S, Ana María Ullán y Manuel Hernández Belver y la educadora artística Laura Tejedor. Así como a la colaboración del personal sociosanitario del Centro de Re-



ferencia Estatal de atención a personas con Alzheimer y otras Demencias (CREA) del Imserso en Salamanca.

REFERENCIAS BIBLIOGRÁFICAS.

ALBERS, Josef (2005). *La interacción del color*. Madrid: Alianza.

BARTOLOMEIS, Francesco de (2001). *El color de los pensamientos y de los sentimientos*. Nueva experiencia de educación artística. Barcelona: Ediciones Octaedro.

BELVER HERNÁNDEZ, Manuel (2011). *El Arte y la Educación artística en contextos de salud*. *Arte, Individuo y Sociedad*, 23 (nº esp), 11-17.

BORRIAUD, Nicolas (2007). *Estética Relacional*. Buenos Aires: AH Editora.

BUCHANAN, Henry (2005). *Development of a computerized dental anxiety scale for children: validation an realibility*, *British Dental Journal*, 199, 359-362.

CENTRO CRE ALZHEIMER. Recuperado el 25 de Abril 2021 desde https://crealzheimerserso.es/crealzheimerserso_01/index.htm

GOETHE, Johann Wolfgang von (1992). *Teoría de los colores*. Madrid: Editorial Aguilar.

GUASH, Anna Maria (2011). *Arte y Archivo: 1920-2010. Genealogías, tipologías y discontinuidades*. Madrid: Akal.

HELLER, Eva (2004). *Psicología del color. Cómo actúan los colores sobre los sentimientos y la razón*. Barcelona: Gustavo Gili.

INSTITUTO NACIONAL DE ES-

TADÍSTICA (INE). Recuperado el 20 de enero de 2021 desde <https://www.ine.es/>

JUNG, Carl Gustav (2009). *Arquetipos e inconsciente colectivos*. Barcelona: Paidós.

KANDISKY, Wassily (1911). *De lo espiritual en al arte*. Madrid: Editorial Paidós.

LÓPEZ-MÉNDEZ, Lorena (2017) *Programa retales de una vida del Proyecto AR.S Alzheimer: Herramientas para dialogar y estimular recuerdos a través del Arte*. *Arte, Individuo y Sociedad*.29 (Núm. Especial), 139-158.

LÓPEZ-MÉNDEZ, Lorena (2015). *Arte y salud: diseño e implementación de talleres y contenidos digitales de ámbito cultural para pacientes con Alzhéimer y otras demencias*. (Tesis). Universidad Complutense de Madrid, Madrid, España. Recuperado de <http://eprints.ucm.es/32962/1/T36325.PDF>

LÓPEZ-MÉNDEZ, Lorena (2013). *Mirada del Entorno, una experiencia fotográfica con pacientes con Alzheimer y otras demencias*. *EARI*. 4. 155-164.

MARTÍNEZ-VÉREZ María Victoria, ALBAR-MANSOJA Pedro Javier, LÓPEZ-MÉNDEZ Lorena, TORRES-VEGA Sara (2020). *Cápsulas de arte: memoria frente al Alzheimer*. *Interface (Botucatu)*. 24, 1-15. <https://doi.org/10.1590/Interface.200128>

Museo pedagógico del Arte Infantil (MUPAI). Recuperado el 15 de mayo de 2021 desde <https://mupai>.

wordpress.com/

PASTOUREAU, Michel (2017). Los colores de nuestros recuerdos. Cáceres: Periférica.

PEDROLA, Antoni (2004). Materiales, procedimientos y técnicas pictóricas. Barcelona: Ariel.

SAVAZZI Federica, ISERNIA Sara, FARINA Elisabetta, FIORAVANTI Raffaella, D'AMICO Alessandra, SAIBENE Francesca Lea, RABUFFETTI Marco, GILLI Gabriella, ALBERONI Margherita, NEMNI Raffaello & BAGLIO Francesca (2020) "Art, Colors, and Emotions" Treatment (ACE-t): A Pilot Study on the Efficacy of an Art-Based Intervention for People With Alzheimer's Disease. *Front. Psychol.* 11:1467. doi: 10.3389/fpsyg.2020.01467

STEWART, Ellen Greene (2004). Art therapy and neuroscience blend: Working with patients who have dementia. *Art Ther J Am Art Ther Assoc* 21, 148-155.

WINNICOTT, Donald Woods (1999). Realidad y juego. Barcelona: Gedisa.

ULLÁN, Ana María (2011). Una experiencia de educación artística contemporánea para personas con demencia. El proyecto ARS: Arte y Salud. *Arte Individuo y Sociedad*. 23. <nº Extra. 77-88.

ULLÁN, Ana María., BELVER HERNÁNDEZ, Manuel., BADÍA, Marta., MORENO, Carmen., GARRIDO, Eugenio., GÓMEZ-ISLA, José., TEJEDOR, Laura (2012). Contributions of an artistic educational program for older people with early dementia: An exploratory qualitative

study. *Dementia*, 12(4), 425-446. doi:10.1177/1471301211430650

ZEISEL, John (2011). Todavía estoy aquí. Una nueva filosofía para el cuidado de las personas con Alzheimer. Madrid: EDAF.

Lorena López Méndez

Doctora en Bellas Artes por la Universidad Complutense de Madrid, profesora Ayudante Doctor del Dpto. de Escultura y Formación Artística de la Facultad de Bellas Artes de la UCM. Actualmente, docente en el Grado de Bellas Artes y Máster Universitario en Educación Artística en Instituciones Sociales y Culturales de la Facultad de Bellas Artes. Ha realizado estancia de investigación en la Universidad París V Descartes y ha colaborado en labores de investigación en el campo del envejecimiento activo a través del Arte en la Universidad de Guanajuato y CETYS, ambas en México. Asimismo ha trabajado desde hace dos décadas en diferentes contextos educativos con diferentes públicos (infancia, adolescencia y mayores). Sus líneas de investigación se centran actualmente en Arte y salud, educación artística y patrimonio cultural, diseño de experiencia usuario y métodos de enseñanza-aprendizaje activos.