

MOVILIDAD ESTUDIANTIL, INTEGRACIÓN Y CONVERGENCIA

Jaime Pozo*

Eduardo Rojo**

* Rector de la Universidad de La Serena.

** Universidad de La Serena.

RESUMEN

La movilidad estudiantil en la enseñanza superior adquiere hoy una significativa importancia en la formación profesional. En efecto, los esfuerzos por implementar programas de intercambios que faciliten pasantías temporales son cada vez más frecuentes. Este artículo entrega una serie de antecedentes acerca de los beneficios y la incidencia de este tipo de programas en la formación del profesional egresado. La celeridad con que se produce el cambio del conocimiento científico y los avances vertiginosos de la tecnología hacen imprescindible la revisión del sistema universitario. Es necesario reducir las mallas curriculares, flexibilizar los prerrequisitos e incorporar materias electivas generales. La experiencia de los programas de movilidad del Consejo de Rectores por la Integración de la Subregión Centro Oeste de Sudamérica (CRISCOS) y del Consorcio de Universidades Estatales son claros indicadores de que la integración y la convergencia –que produce la movilidad– son un camino interesante para intentar un nuevo tipo de formación universitaria.

ABSTRACT

Today, students' mobility in higher education acquires a great importance. The efforts made to interchange programs that supply assistenships for a period of time are more and more frequent. This paper describes the benefits and results. The speed with which scientific change takes place and technology's incredible advance demands a revision of the university's system. It is necessary to allow flexibility in prerequisites and to incorporate elective general subjects. The experience due to CRISCOS' and the State's Universities Consorcio's mobility programs, is a clear example that integration –which allows mobility– constructs an interesting path towards a new type of forming university students.

MOVILIDAD ESTUDIANTIL, INTEGRACIÓN Y CONVERGENCIA

La internacionalización es un principio que guía la actividad universitaria hoy, en concordancia con las tendencias de globalización e integración que deben regir el ámbito universitario. Éstas insisten en el papel preponderante que debe jugar el sistema educativo en la formación de hombres y mujeres que se inserten efectiva y positivamente en la sociedad, con capacidades, conocimientos y habilidades acordes con las exigencias de los nuevos tiempos.

Nadie duda de que los crecientes procesos de integración, que se producen universalmente –y de un modo particular en el continente americano–, consideren a la educación universitaria como un vehículo privilegiado de acercamiento y vinculación. En este marco, las universidades están llamadas a desempeñar un rol decisivo en los procesos de internacionalización, superando la enseñanza-aprendizaje de materias en el contexto exclusivo de lo regional y/o nacional, para abrirse a las perspectivas y experiencias comunes.

Un proceso interesante, que se está desarrollando con fuerza al interior de las universidades, es el de los Programas de Movilidad Estudiantil, tanto en el plano nacional como internacional. Éste es el medio que permite a un universitario participar en algún tipo de actividad académica o estudiantil en una institución diferente de la suya, manteniendo su condición de estudiante y dentro de una variedad que va desde el turismo científico, intercambios recíprocos, pasantías parciales, estadías semestrales, hasta transferencias de una universidad a otra. Dado su distintivo académico, este mecanismo brinda la oportunidad de integrarse a una comunidad distinta de la propia y de convivir en una atmósfera multicultural que lo habilita como ciudadano de un mundo interdependiente.

La Organización de Estados Iberoamericanos (OEI) ha desarrollado, a partir del año 2000, el Programa de Intercambio de Movilidad Académica (PIMA), el que, a través de redes temáticas como Ciencia y Tecnología, Agroforestal, Auditoría, Biotecnología, Humanidades, entre otras, ha movilizado a numerosos estudiantes de las universidades iberoamericanas. La preocupación de este organismo internacional por la movilidad estudiantil nos señala la importancia que tiene este tipo de programas en el mundo formativo de hoy.

El contacto con el medio académico internacional y nacional conlleva el enriquecimiento intelectual del estudiante, amplía sus horizontes, facilita su acceso a la transferencia del conocimiento, permite su interacción con sistemas culturales y educativos distintos, fortalece el aprendizaje de un idioma extranjero, le ayuda a aprender de la vida diaria, a valorar su contexto propio y a reafirmar su identidad. En el ámbito nacional, dinamiza la internacionalización del país contribuyendo a la preparación de sus futuros líderes, a la creación de bloques más competitivos y poderosos políticamente, fomentando la diversidad cultural, el entendimiento intercultural, el respeto y la tolerancia entre los pueblos. En el plano universitario, promueve la flexibilidad académica y administrativa, y la innovación curricular.

PROGRAMA DE MOVILIDAD DE CRISCOS. UNA EXPERIENCIA INTERNACIONAL

En la Universidad Mayor de San Simón, en Cochabamba, Bolivia, se crea, en octubre de 1997, el Consejo de Rectores por la Integración de la Subregión Centro Oeste de Sudamérica (CRISCOS), y se firma el convenio de cooperación multilateral para la implementación del Programa de Movilidad de Estudiantes (PME).

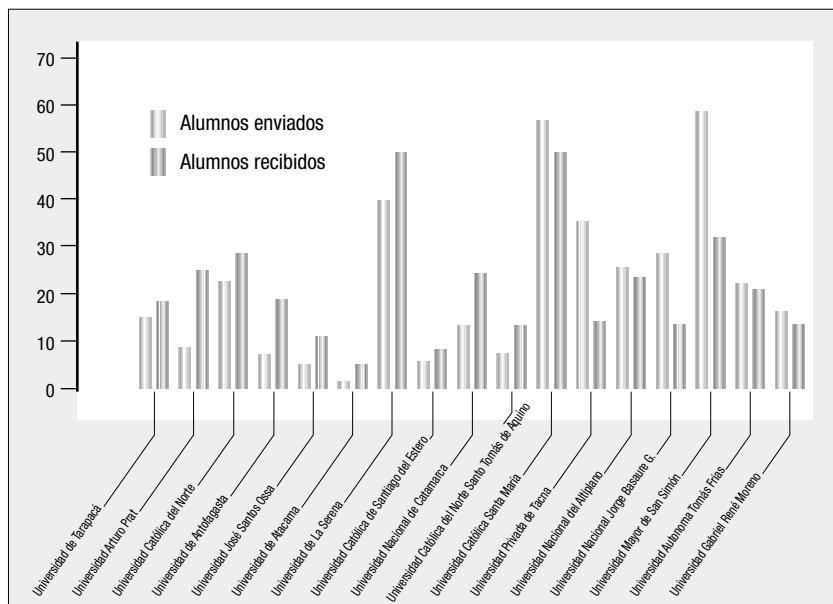
Componen este consejo las universidades caracterizadas por similitudes territoriales y un origen cultural común, que comprende el sur del Perú, las Regiones I, II, III y IV de Chile, Bolivia y el noroeste de Argentina (provincias de Jujuy, Salta, Tucumán, Santiago del Estero, Catamarca y La Rioja). Se forma con el objetivo de integrar un sistema de carácter académico, que promueva y proponga políticas, planes y programas, y proyectos de integración y desarrollo de los países de la subregión¹.

1 Estatutos del Consejo de Rectores por la Integración de la Subregión Centro Oeste de Sudamérica.

El PME tiene como propósito facilitar a los estudiantes la realización de parte de sus estudios en otra universidad de la subregión, como un modo concreto de contribuir a la internacionalización. El programa no sólo ha establecido la movilidad estudiantil entre los países integrantes del consejo de rectores, sino que, también, ha logrado una efectiva vinculación con otras organizaciones regionales interuniversitarias, en la que se han materializado otras opciones de trabajos académicos conjuntos.

El programa busca contribuir a la formación de recursos humanos con una visión de solidaridad y mancomunidad en la utilización de la ciencia y la tecnología. Por otra parte, trata de impulsar los esfuerzos de las universidades participantes hacia la convergencia y armonización de sus planes de estudios, lo que no necesariamente implica identidad de contenidos, pero sí un acercamiento sustantivo que permita, en el tiempo, acreditar la formación de alumnos que egresen de las universidades de la subregión.

Estadísticas de pasantías de estudiantes a través del programa de movilidad estudiantil, CRISCOS, año 1998 al 1° semestre, 2003

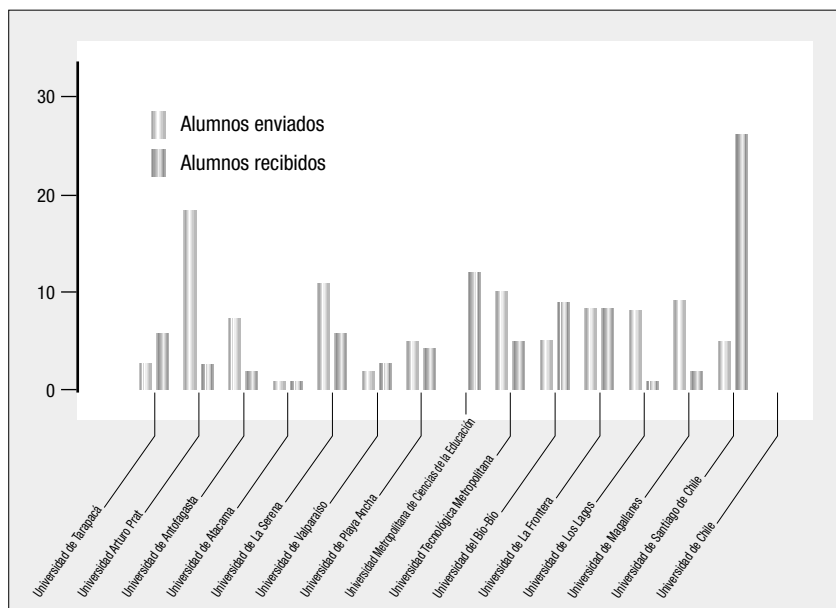


La experiencia del intercambio ha sido notable, ya que, los cerca de cuatrocientos alumnos movilizados desde 1998 a la fecha, han favorecido –y siguen propiciando– una vinculación social, histórico-cultural, económica, científica-técnica y educacional en sus propias generaciones y aun en las venideras.

UNA EXPERIENCIA NACIONAL: PROGRAMA DE MOVILIDAD ESTUDIANTIL DEL CONSORCIO DE UNIVERSIDADES ESTATALES CHILENAS (MEC)

Las universidades miembros del Consorcio de Universidades Estatales de Chile firman, el 25 de noviembre del 2001, un Convenio de Cooperación Multilateral, para desarrollar el programa de Movilidad Estudiantil del Consorcio (MEC), que consiste en una pasantía estudiantil de un semestre en alguna otra institución miembro. Las universidades de esta agrupación están llamadas a otorgar a sus estudiantes una formación tal, que les permita acceder a otras

Estadísticas de pasantías de estudiantes a través del programa de movilidad estudiantil MEC. Alumnos movilizados desde el 1° semestre 2002 al 2° semestre, 2003



perspectivas y experiencias comunes en espacios distintos. Asimismo, es importante lograr que los alumnos accedan a un conocimiento más completo y complejo, no sólo de nuestra realidad universitaria sino, en forma especial, de nuestro país, de tal modo que acrecienten su capacidad de colaborar en el campo de las ideas, del trabajo y del desarrollo.

Estas instituciones han definido, como uno de sus objetivos fundamentales, contribuir a la formación de profesionales que puedan dar respuesta a las necesidades del país, pero, por sobre todo, enfrentar con capacidad y decisión los procesos de desarrollo de cada región. En este marco, la movilidad estudiantil, contribuye notablemente a una preparación más integral, permitiendo un fundamento valórico visible, para que los jóvenes se muestren más solidarios, permeables a los cambios y con capacidad de liderazgo para enfrentar el complejo mundo de hoy.

Es preciso reconocer que las mallas curriculares de las carreras en nuestras universidades están sobrecargadas y, muchas veces, trabadas por prerrequisitos innecesarios, que obligan a los alumnos a egresar más tarde de lo que esperaban al iniciar sus estudios. Es importante reconocer también que los planes de una misma carrera en las universidades chilenas –sean éstas estatales o privadas–, son diferentes, lo que impide los traslados de los estudiantes, cualesquiera sean los motivos que se aduzcan.

Los programas de movilidad han acelerado los traslados de alumnos, permitiendo, por ejemplo, el reconocimiento de las materias cursadas en otra institución en forma más ágil, así como la flexibilización de los prerrequisitos. Pero el aporte, quizás, más significativo es la incorporación en la discusión académica de la necesidad de revisar y reducir las mallas curriculares de tal modo que, no sólo faciliten la movilidad, sino que a la vez permitan lograr cierta equivalencia de los planes y programas. Por otra parte, nuestra docencia universitaria de pregrado debe ser distinta: no es necesario entregar todo el conocimiento, sino enseñar a nuestros alumnos a encontrarlo, a manejarlo y a complementarlo; pero, por sobre todo, enseñar a aplicarlo, tal como los requieren las exigencias de una sociedad en constante cambio.

