

# BRONCES FIGURADOS DE TABOEXA<sup>1</sup>

Por Purificación RODRÍGUEZ GARCÍA

Departamento de Historia I.  
Universidade de Santiago de Compostela

**Abstract:** This paper illustrates a set of bronzes that are the result of accidental findings recorvered throughout excavations carried out in Taboexa. The items correspond to images of Mercury, genies, togated people, zoomorphic figures, crockery and fixtures.

**Key Words:** Small Altar, Pedestals, Stands.

En este trabajo se dan a conocer un conjunto de bronzes procedentes de Taboexa. El interés particular de estas piezas se debe al hecho de que la mayor parte no fueron objeto de estudio alguno y por constituir la mayor concentración de este tipo de materiales en Galicia. Los bronzes figurados se corresponden con objetos cultuales, con elementos de menaje, de iluminación, apliques y argollas de mobiliario de la casa.

## ANTECEDENTES EN LA INVESTIGACIÓN

El Coto de Altamira, en Taboexa, As Neves (Pontevedra) sufrió durante un amplio período de tiempo varias intervenciones y las acciones de furtivos por la importancia e interés de sus hallazgos; que sin embargo no han sido divulgados como conjunto.

El castro es de pequeñas dimensiones, mide en su eje más largo menos de 50 metros, y presenta una acrópolis bien definida tanto por su elevación como por los restos de su fortificación, con restos de muralla y de un foso que la bordea por el lado nordeste, y por los otros lados hay una vertiente rocosa. Solo quedan restos de tres construcciones, descubiertas entre 1924-1928, encontradas en la cima y en la pequeña terraza que está al sureste, mirando hacia la ermita de San Bartolomé (Martínez Tamuxe, 1985).

La primera intervención en el castro se realiza en 1929, dirigida por Cayetano de Mergelina, catedrático de la Universidad de Valladolid y por Sebastián González García-Paz, profesor de la Universidad de Santiago. Los resultados de esta intervención no se han publicado; las únicas referencias se remiten al descubrimiento de varios murallones, sobre uno de los cuales y en una losa de regu-

---

<sup>1</sup> Este trabajo se realizó dentro del proyecto XUGA 21001 B 94. Las fotografías corresponden a los Museos de Pontearreas y Pontevedra. Quiero expresar mi agradecimiento al Dr. Fernando Acuña Castroviejo, *magistro optimo*, por sus aportaciones y comentarios en la redacción de este artículo.

lares dimensiones existen dos bajos relieves utilizados para girar las puertas, unas cinco casitas de forma circular con cuatro metros de diámetro cada una. Entre los materiales destacan varias monedas, clavos, puntas de lanzas y cuchillos de hierro, varias figurillas de animales, fíbulas y lucernas de bronce, molinos de mano, pesas de telar, cerámica, restos de un peine de cobre (Filgueira, 1930:9).

Hasta los años 50 no se vuelven a tener noticias sobre este yacimiento. Así en 1953 Filgueira Valverde y García Alén hacen referencias a hallazgos casuales de monedas, una de ellas de Galieno; bronce como una árua, una figurilla de vaca, cabeza de perro y una cabeza de cerdo; cerámica común y una anforita con cenizas blancas, (Filgueira, García, 1953:177). Algunos de estos materiales estuvieron depositados en el Museo de la Sociedad Arqueológica dirigido por Casto Sampedro (Rodríguez Otero, 1958:5), antecesor del actual Museo Provincial.

Posteriormente, en 1973, entre el 5-22 de septiembre, se realiza una segunda intervención dirigida por García Alén junto con un grupo de jóvenes andaluces. Los resultados de esta intervención junto con los materiales no se han publicado. Solamente tenemos conocimiento del grabado rupestre, descubierto en la croa, compuesto de líneas paralelas en zig-zags (Martínez Tamuxe, 1986: 24).

Entre los años 1974-76 se depositaron, en el Museo de Pontevedra, por parte de particulares diversos materiales encontrados por la acción de los expoliadores, junto con los trabajos de cantera de granito que sufrió el yacimiento durante varios años. En las memorias del Museo de Pontevedra se citan hallazgos casuales de dos piezas líticas, un pié de una estatuilla de bronce y una moneda, el brazo de una estatua de bronce, un fragmento de sítula y un mercurio de bronce. La importancia de estos hallazgos han despertado el interés por el yacimiento y se plantea la necesidad de una nueva excavación arqueológica.

Así en 1976 se realiza la última excavación dirigida por García Alén y P. Acuña. Los trabajos se iniciaron en la acrópolis, en un espacio rectangular de 8 x 4 m, descubriéndose el muro de cierre de donde se constatan dos fases constructivas; un muro superficial formado por dos o tres hiladas de piedras de tamaños irregulares y otro muro inferior apoyado sobre tierra natural en dirección SW-NW. También se limpia una zona al W de la escarpada ladera del yacimiento zona donde han aparecido bronce y monedas. Los materiales recuperados en esta campaña son metálicos, cerámico, líticos y vidrios y se depositan en el Museo de Pontevedra. Entre los metales destacan fíbulas en omega, agujas de fíbula, anillos finos, probables instrumentos quirúrgicos, monedas de Domiciano y Constantino; y un fragmento de un crisol con gotas de mineral, escorias, gotas de fundición de plomo y bronce, pequeños lingotes de plomo, plaquitas de lañar. Los líticos compuestos por una ara anepígrafa, molinos planos y circulares de mano; los cerámicos están representados por fragmentos de terra sigillata hispánica, cerámica común, tejas y ladrillos, (Acuña, García Alén, 1976). Todos estos materiales revelan la importancia del yacimiento y la necesidad de nuevas excavaciones para confirmar la existencia de un centro fundidor de bronce.

Desde 1976 hasta finales de los años 80 se producen nuevos hallazgos

casuales, entre ellos destacan piezas de oro y plata, la mitad de un doble molde de fundición y una figura de bronce. Estos materiales son divulgados en notas de prensa acompañados, en algunos casos, de dibujos (Martínez Tamuxe, 1986:32). Actualmente se encuentran en localización desconocida y en posesión de particulares.

Finalmente, en los años 90 se publican algunos bronces (Rodá:1990) y un grupo de monedas depositadas en el Museo de Ponteareas; correspondientes a dos piezas de bronce de época hispanorromana, un As de Augusto procedente de Celsa y otro de época de Tiberio procedente de Calagurris (Ansemil, 1992, 94).

## CATÁLOGO DE PIEZAS

Los bronces corresponden a pequeñas figuras pertenecientes a *lararia* o lugares de culto doméstico y a elementos de vajilla y apliques; encontrados de forma casual y recuperados en excavaciones.

### —*Mercurio*

Se representa con la cabeza tocada con el petasos alado muy desgastado, mostrando el rostro con los ojos y la nariz marcados. Los ojos incisos y de forma triangular. Lleva la clámide apoyada sobre el hombro izquierdo que cae en suaves pliegues hasta la altura de las rodillas. En la mano izquierda portaría el caduceo, hoy perdido, y en la derecha, también desaparecida, la bolsa o marsupio. La pierna izquierda está fracturada a la altura de la rodilla y la izquierda por el tobillo. Se vuelve ligeramente hacia la derecha.. Este tipo se relaciona con la tipología de la clámide a triángulo. La pátina es de color verde oscuro. Dimensiones: 11,5 cm. Localización: Museo de Pontevedra. (Figura 1).

Bibliografía: Acuña Fernández, 1977,201-202.

### —*Arula*

La árula es de base ligeramente rectangular, hueca en el interior; de pequeñas dimensiones y rematada por una moldura lisa. En la parte superior se representan un cordero de pié unido por las patas, una tortuga con el caparazón realizado por retícula, con cabeza y patas marcadas. A su lado una impronta de otra figura, rota por su base lo que impide su identificación, aunque podría tratarse de un escorpión o la imagen del dios del que se encuentran paralelos. Dimensiones: 5,6 x 4,1 x 3,1 cm. Localización: Museo de Pontevedra.

Bibliografía: Acuña Fernández, 1977, 202-203. Bronces 1990, 214-215,

### —*Genius*

Figura togada y velada. La cabeza está cubierta por la toga, anudada en la cintura de la que caen unos pliegues semicirculares. El rostro está muy deterio-

rado, mostrando los ojos almendrados y la nariz aplanada. Está rota en el lado derecho y por la parte posterior. La pátina es de color verde claro. Dimensiones: 11,8 x 3,7 x 2,2 cm. Localización: Museo de Pontevedra. (Figura 2).

—*Togado*

Figura vestida con un manto compuesto por amplios pliegues semicirculares, marcando la anatomía más nítidamente en el lado derecho. Está fracturada por la cabeza y en la parte superior, el interior hueco. Dimensiones: 9,9 x 4,6 cm. Localización: Museo de Pontevedra

—*Togado*

Figura femenina togada. Viste toga con amplios pliegues verticales hasta los pies, que se muestran calzados. El manto se recoge en la mano izquierda y cae hasta la rodilla. Las manos están fracturadas y la rodilla derecha flexionada. En la parte posterior, sobre el hombro, presenta un orificio rectangular que serviría como elemento de suspensión y en la base un espacio abierto utilizado como aplique. Localización: Museo de Pontearreas.

Dimensiones: 10,4 x 4,3 cm. (Figura 3).

—*Pié*

Pié calzado, roto un poco por encima del tobillo. Las correas de sujeción del calzado se anudan en el tobillo con una lazada caída en los extremos; el cuero recubre el pie modelando los dedos y el talón. Se advierte la suela. En la parte superior sobresale un reborde, roto por la interior. La figuración presenta un tipo de *calceus senatorius*. La pátina es homogénea y verde oscura, el interior hueco que permite pensar en un fundido a la cera perdida. Se encontró en una zona próxima al castro, en el lado oeste de la cumbre, junto con una moneda del siglo IV. Dimensiones: 6,4 x 3,5 x 7,8 cm. Localización: Museo de Pontevedra. (Figura 4).

Bibliografía: Acuña, García, 1975, 187-191.

—*Mano con corona*

Mano derecha de figura. Está fracturada a la altura de la muñeca y presenta los dedos doblados que agarran una pequeña corona. La corona está decorada con líneas oblicuas incisas. Dimensiones: 2,7 x 2 x 0,8 cm. Localización: Museo de Pontevedra.

—*A/a.*

A/a de pequeñas dimensiones y de fondo plano. Está en posición desplegada con las alas marcadas por incisiones. Podría corresponder a la figura de un erote. Dimensiones: 5,2 x 2,8 cm. Localización: Museo de Pontevedra. (Figura 5).

—*Brazo*

Brazo derecho de escultura. Está roto por encima del codo y presenta la mano extendida con el dedo pulgar ligeramente flexionado hacia el interior. Conserva en la parte interna restos del ropaje de un manto. La pieza está hueca y debió ejecutarse a la cera perdida. Dimensiones: 14,5 x 3,5 x 2,2 cm. Localización: Museo de Pontevedra.

—*Buey*

Muestra el lomo bien tratado marcando la arrugas del cuello. Los ojos están realizados por incisión y vuelca la cabeza hacia la derecha. Le falta un cuerno, parte de las dos patas del lado izquierdo y conserva el arranque del rabo. Dimensiones: 9,1 x 5,7 x 2,8 cm. Localización: Museo de Pontevedra. (Figura 6).  
Bibliografía: Bronces, 1990, 215.

—*Pedestal*

Base o plinto de forma cuadrangular con dos pies, sobre el que se apoya un zócalo o tambor cilíndrico decorado en la base por una moldura con ovas, y en la parte superior con el mismo esquema. Está rota por la mitad y la otra parte se encuentra en el Museo de Ponteareas en dos fragmentos. Dimensiones: 5,7 x 7,2 cm. Localización: Museo de Pontevedra. (Figura 7).

—*Pedestal*

Pedestal de forma circular, fracturado en su base. Presenta un cuerpo liso y una decoración en la parte superior con una moldura de ovas. Esta pieza forma parte de la anteriormente descrita. Dimensiones: 3,2 x 3,9 x 2,1 cm. Localización: Museo de Ponteareas. (Figura 8).

—*Lucerna*

Lucerna de base elipsoidal y con el *infundibulum* formado por una cabeza de negroide. El pelo se representa por una serie de trazos incisivos paralelos, con los ojos grandes, nariz ancha, la boca y el mentón exagerados. El *rostrum* está compuesto por el mentón. Conserva la parte donde se engarza. Dimensiones: 0,3 x 4,6 x 3,8 cm. Localización: Museo de Pontevedra. (Figura 9).

Bibliografía: Bronces, 1990, 215.

—*Fragmento de situla*

Decorada con un cordón liso en resalte, que encierra un friso romboidal, cordón liso y dos grupos de líneas sogueadas separadas por puntos excisos que enmarcan sogueados o cardado de cuatro nudos o cabos con punto en el centro. Dimensiones: 5,5 x 7,3 x 1,3 cm. Localización: Museo de Pontevedra. (Figura 10).

Bibliografía: Bronces, 1990, 215.

#### —*Aplique o soporte de situla*

Pieza de forma rectangular con dos orificios redondos y dos rebajes en los extremos. Las caras laterales presentan una decoración incisa de círculos distribuida en una línea ondulante. Dimensiones: 1,4 x 7,8 x 2,5 cm. Localización: Museo de Pontevedra. (Figura 11).

#### —*Asa*

Asa de situla. Es de sección oblonga y está decorada con sogueado. El arranque del cuerpo presenta una decoración con círculos concéntricos entrelazados, cordones, líneas de granulado y sogueado. Con el interior hueco. Dimensiones: 5,8 x 2,6 x 1,4 cm. Localización: Museo de Pontevedra.

Bibliografía: Bronces, 1990, 215.

#### —*Argolla*

Argolla con decoración de tres líneas incisas en el canto. Presenta la cara exterior redondeada y la interior aplanada. Dimensiones: 3,9 x 7,6 cm. Localización: Museo de Ponteareas.

#### —*Aplique*

De forma ovalada y plano, está decorado con motivos vegetales ondulantes y con cuatro círculos incisos marcados con punzón cilíndrico hueco. Dimensiones: 8,1 x 5,1 x 0,1 cm. Localización: Museo de Pontevedra. (Figura 12).

Bibliografía: Bronces, 1990, 215

#### —*Aplique*

De sección oblonga y de forma aplanada está decorado con tres líneas incisas y con puntos en las caras externas. Dimensiones: 5 x 3 cm. Localización: Museo de Pontevedra.

## ANÁLISIS Y PARALELOS

Los bronceos corresponden a pequeñas figuras pertenecientes a *lararia* o lugares de culto doméstico dirigido por el *pater familias*, a elementos de vajilla, a apliques y argollas para el mobiliario. Las figuras se colocan en los *lararia* o altares domésticos donde se practica un culto familiar, destinado a la protección de la familia y de la casa.

Entre estas figuras destaca la imagen de Mercurio, divinidad del comercio, de la prosperidad y de la conducción por el buen camino. El dios se representa desnudo, tocado con el petasos alado con la clámide enrollada sobre el hombro izquierdo hasta las rodillas, y porta el *marsupium* y el *caduceus* en cada una de

sus manos. La tipología varía en la presentación de la clámide corta, o larga hasta las rodillas y enrollada sobre el hombro izquierdo; y en el tipo de calzado con sandalias aladas (Oggiano-Bitar,1994:311). Los modelos de estas figuras siguen a los Hermes Agoraios citados por Pausanias, el de Policleto es el más seguido.

Del convento Lucense proceden otras dos imágenes. De un ambiente urbano, en Lugo, procede una figura con la misma tipología de la clámide a triángulo, cayendo con grandes pliegues hasta la altura de la rodilla. La cabeza cubierta con el petasos al que le falta una de sus alas, que permite mostrar el cabello ensortijado, el rostro tratado con pequeñas incisiones y lo ojos hundidos llevarían incrustados piedras, que han desaparecido. En los pies lleva las sandalias aladas (Bouza Brey,1969:35). La factura y el tratamiento anatómico es de mejor calidad que el de Taboexa. La última imagen corresponde al de Vilar de Barrio (Ourense) con la clámide pequeña y enrollada colgando en el hombro izquierdo. Las facciones son suaves y los rasgos anatómicos poco marcados (Acuña Castroviejo, 1975:150). De mejor calidad técnica son otras imágenes distribuidas por Hispania, como los procedentes del larario de la villa de Vilauba (Tremoleda, 1989, 61) y de Castellón (Rodá, 1990, 76).

La iconografía de Mercurio sentado o de pie acompañado de animales aparece en cuños monetales desde el siglo III-IV, en glíptica con gallos y perros (Casal García, 1990: 125-127) y en figuras de terracota como en el larario de Reze, con la representación de un perro y un cordero, junto con los atributos del dios como divinidad sincrética de la prosperidad, del comercio y del viaje (Santrot, 1993: 290). La ábula de Taboexa se asocia con el culto a este dios por los animales representados. En algunos ejemplares aparece con dos gallos a cada lado (Santrot, 1996:252), con un cordero y un gallo sobre una base circular (Leinbudgt, 1976:22), con perros y gallos en la Biblioteca Nacional de Paris (Dai Rom, 1994, nº 1877), y también en el Museo de Louvre sobre un pedestal circular rematado por una moldura lisa (Dai Rom, 1994: nº 1894).

Las figuras togadas y veladas representan un culto al *genius* familiar. La figura del *genius* es interpretada como el dios particular, que cada hombre tenía desde su nacimiento hasta su muerte y que en el *dominus* de la casa se encarnaba en la función procreadora, de la que dependía la perpetuación de la familia (Rodríguez Oliva,1994:7). Ejemplos de *genii* son el togado de Ponte Puñide que sigue modelos augusteos o julio-claudios (Rodá, 1990:83). El brazo derecho extendido con la mano abierta para sostener la pátera, la izquierda con el puño cerrado; y la figura *capite velato* de Freixido (Ourense) con la mano izquierda lleva la acerra abierta y llena, en la derecha por la actitud de los dedos es posible que tuviese un grano de incienso para realizar el sacrificio (Acuña Castroviejo, 1979,287-289). En Itálica se localiza un joven *capite velato* que lleva una pátera y presenta el gesto de estar haciendo un sacrificio (Rodríguez Oliva, 1990: 98).

Algunos togados dificultan su interpretación como *genii* por ser huecas y por presentar un orificio abierto en la parte posterior, que servirían como apliques o elementos de suspensión para la decoración de un edificio. Con este sentido

decorativo es la figura femenina togada del Cerro del Calvario en Mérida (Nogales, 1990: 108).

Los fragmentos de pie, mano con corona y ala pertenecerían a imágenes colocadas en los altares domésticos. El pie o *calceus senatorius* está representado en genios como en Ponte Puñide y en Itálica (Bronces, 1990:239); y en un ejemplar del Museo del castro de Santa Trega. La mano con corona está vinculada con Fortuna; y la ala correspondería con la figura de Eros (Velay, 1989:106).

Junto a estas divinidades podríamos incluir las esculturillas zoomorfas o ex votos, interpretadas como ofrendas o regalos a los dioses y como sustitutos de animales para el sacrificio. La única muestra representada son los bóvidos, vinculados en algunos casos con cultos orientales como el buey Apis de Iria Flavia (Blanco, 1984: 262). Las representaciones son un reflejo de la anatomía del animal.

Estas figuras se apoyan en *arae*, bases y pedestales. La árula es de forma cuadrangular, hueca en el interior y rematada por una cornisa lisa. El pedestal tiene similitudes con el plinto de Volubulis, compuesto de cuatro pies simples y rematado por un zócalo cilíndrico decorado por una moldura de ovas en la base y de hojas y de ovas en la parte superior (Boube-Piccot, 1969:327).

Entre los elementos que componen la vajilla metálica de mesa o de cocina, proliferan los soportes y asas de situla. Las asas están decoradas con círculos concéntricos y sogueados, motivos comunes en la cerámica castrexa, y atestiguados en Lugo (Rodríguez Colmenero, 1995:162), en Conimbriga con motivos romboidales y sogueados (Alarcao, Etienne, 1979:100).

Los soportes de forma semicircular presentan dos orificios y las caras laterales decoradas con una línea de puntos incisos; algunos ejemplares se localizan en Lugo interpretados como posavasos, de forma semicircular con dos perforaciones centrales y dos rebajes en los extremos (Rodríguez Colmenero, 1995: 157). En el cementerio galo-romano de Mesnil de Poses se encontraron soportes de vasos de época augustea, ligeramente arqueados y de forma cuadrangular (Faudeaut, 1987:27); y en *Aquae Helveticae* con las caras laterales decoradas con grupos de líneas formando laberintos (Hollinger, 1994:211). Las piezas arqueadas gruesas y anchas con dos agujeros redondos y con las caras laterales decoradas sirven para proteger el fondo de los calderos y para mantener el equilibrio (Tassinari, 1975: 20, 58, nº 145-147).

Los instrumentos de iluminación con rostros de negroides están muy distribuidos por todo el Imperio. De características muy similares son los ejemplares de Tarragona (Rodá, 1990, 73) y en Portugal (Alarcao, 1988, 215). En el Noroeste las lucernas figuradas de bronce están poco representadas, exceptuando la de Fiolledo (Pontevedra) con una asa rematada por una cabeza de ánade.

Los apliques y argollas presentan una decoración repujada o incisa con diseños sencillos formados por haces de líneas, puntos y motivos geométricos simples.



## CONSIDERACIONES FINALES

Estos broncees utilizados para la fabricación de estatuillas, de la vajilla doméstica, de apliques de muebles, y de argollas presentes en las casas rurales y urbanas indican la importancia e interés del yacimiento de Taboexa.

La presencia de escorias de fundición junto con los crisoles y plaquitas de lañar hacen pensar en la posible existencia de un taller de fabricación y de lañadores o estañadores. La calidad técnica, la similitud artística y formal de estas piezas con otros ejemplares repartidos por el territorio del Imperio podría indicar la existencia de matrices o moldes, para la elaboración de las piezas, que con posterioridad eran acabados en los talleres de venta, según se apunta en las últimas investigaciones (Loza, 1996:90). Estas obras serían producto de la circulación de moldes o piezas parciales asociados a talleres artesanos o itinerantes. En la actualidad la existencia de talleres locales de broncees se refieren a pequeños broncees (Rodríguez Oliva, 1990, 102) y se desarrollan alrededor de grandes núcleos urbanos en época tardorromana, en el IV (Fuentes, 1990:117).

Las técnicas utilizadas son simples, el fundido a la cera perdida se utiliza en las figuras; y en las situlas y apliques es el batido o martillado de láminas hasta darles forma, y en otras ocasiones se utiliza el troquel. Los motivos decorativos se realizan durante la fabricación de los objetos mediante incisión, granulado y troquel formando cordones, sogueados, círculos y ornamentos vegetales.

La ausencia de un contexto arqueológico dificulta establecer el marco cronológico de estas piezas. Sin embargo, las características técnicas y formales junto con los paralelismos con otras zonas permite datarlas entre los siglos III-IV d.c; coincidiendo con el desarrollo de talleres artesanales o con la circulación de moldes de piezas.

## BIBLIOGRAFÍA

- ACUÑA CASTROVIEJO, F. (1975): «Divinidades romanas en bronce del convento Bracarense» *Bracara Augusta*, XXIX, pp. 149-153.
- ACUÑA CASTROVIEJO, F. (1979): «Notas encol de dous xenios da época román atopados na Galicia». *Gallaecia* 3-4, pp. 287-289.
- ACUÑA FERNÁNDEZ, P. (1975): «Nuevos hallazgos en Taboexa», *El Museo de Pontevedra*, XXIX, pp. 127-131.
- ACUÑA FERNÁNDEZ, P., GARCÍA ALÉN, A. (1976): Informe preliminar de la excavación del coto de Altamira, Taboexa. Campaña de 1976. (Inédito. Depositado en el Museo de Pontevedra).
- ACUÑA FERNÁNDEZ, P. (1977): «Contribución al estudio de las religiones romanas en Galicia: El culto a Mercurio», *BA*, VII, pp. 201-212.
- ALARCAO, J., ETIENNE, R. (1979): *Fouilles de Conimbriga*. T. VII. Trouvailles diverses. Diffusion Boccard, p. 100.
- ALARCAO, J. (1988): *Roman Portugal*. Warminster.
- ANSEMIL PARADA, A. (1992): «Os fondos numismáticos do Museo de Ponteareas», *Soberosum*, 2, pp. 91-117.
- BLANCO FREIJEIRO, A. (1984): «El buey Apis en Iria Flavia (Padrón. La Coruña)», *Gallaecia*, 7/8, pp. 261-268.
- BOUBE-PICCOT, C. (1969): *Les Bronces Antiques du Maroc*. Rabat, p. 327.
- BOUZA BREY, F. (1969): «Mercuriolus de bronce, inédito, de Lugo», *C.E.G.*, XXIV, pp. 35-40.
- BRONCES (1990): *Catálogo de la exposición los bronce romanos en España*. Madrid, pp. 214-215.
- CASAL GARCÍA, R. (1990): *Colección de Gíptica del Museo Arqueológico Nacional*. (Serie de entalles romanos), Madrid. pp. 125-127.
- FAUDEAUT I. (1987): Musée D'évreux. Collections archéologiques. Bronzes Gallo-romains. Instrumentum. 'Evreux. P. 27.
- FILGUEIRA VALVERDE, J. (1930): «La Citania de Altamira», *Faro de Vigo*, 22-VIII, p. 9.
- FILGUEIRA, J., GARCÍA ALÉN, A. (1953): *Materiales para la carta arqueológica de la provincia de Pontevedra*. Museo de Pontevedra, pp. 134, 177.
- FUENTES DOMÍNGUEZ, A. (1990): «Los Bronces bajoimperiales en Hispania», *Catálogo de la exposición los bronce romanos en España*. Madrid, pp. 117-134.
- HOLLINGER, C. (1994): «Die Bronzegefäße aus dem Legionslager von vindonissa und baden (Aquaе helveticae). Ein Vergleich zwischen militärischen und zivilen Siedlungen, *Akten der 10. Internationalen Tagung über antike bronzen*, pp. 211-215.
- DAI (1994): *Index der Antiken Kunst und Architektur*, Rom.
- LEINBUNDGUT A. (1976): *Die Römischen Bronzen der Schweiz*, II Mainz am Rhein, p. 22.
- LOZA AZUAGA, M. L. (1996): «Esculturas romanas en Bronce del Sur de la Provincia de Córdoba», *Actas de la II reunión sobre Escultura romana en Hispania*, Tarragona, pp. 79-91.
- MARTÍNEZ TAMUXE, X. (1985): «O castro de Altamira en Taboexa (As Neves)», *A peneira*.
- MARTÍNEZ TAMUXE, X. (1986): «Motivacións previas á derradeira excavación de 1976», *A Peneira*, p. 24.

- MARTÍNEZ TAMUXE, X. (1986): «Achádegos de ouro, o mellor peche dos comentarios sobre o Castro», *A Peneira*, decembro, p. 32.
- NOGALES BASARRATE, T. (1990): «Bronces romanos en Augusta Emerita», *Catálogo de la exposición los bronceos romanos en España*. Madrid, pp. 103-115.
- OGGIANO-BITAR, H. (1994): «Typologie de Mercure en Gaule», *Akten der 10. Internationalen Tagung über antike bronzen*, pp. 311-318.
- RODÁ, I. (1990): «Bronces romanos de la Hispania Citerior», *Catálogo de la exposición los bronceos romanos en España*. Madrid, pp. 71-90.
- RODRÍGUEZ COLMENERO, A. (1995): *Lucus Augusti. Urbs Romana*. Lugo, p. 157.
- RODRÍGUEZ OLIVA, P. (1990): «Los bronceos romanos de la Bética y de la Lusitania», *Catálogo de la exposición los bronceos romanos en España*, pp. 108-115.
- RODRÍGUEZ OLIVA, P. (1994): «Materiales arqueológicos y epigráficos para el estudio de los cultos domésticos en la España Romana». *Actas del VIII Congreso Español de Estudios Clásicos*. Vol. III, Madrid, pp. 5-40.
- RODRÍGUEZ OTERO, R. (1958): «Puentareas y su Prehistoria», *Faro de Vigo*, 7-12, p. 5.
- SANTROT J. (1993): «Le petit monde du «Laraire» Gallo-Romain de Reze (Loire-Atlantique)», *R.E.A.*, 95, pp. 265-294.
- SANTROT, J. (1996): «Bronzes et fers de dax, landes», *Gallia*, 53, pp. 251-343.
- TASSINARI, S. (1975): La vaisselle de bronze romaine et provinciae au musée des antiquités nationales, CNRS., p. 58.
- TREMOLEDA I TRILLA, CASTANYER, ROURE (1989): VILAUBA: «Estudi preliminar del larari de la vil.la». *Cypsela*, VII, pp. 49-69.
- VELAY, P. (1989): *Les Bronzes Antiques de Paris*. Musée Carnavalet, p. 106.



**Mercurio. Museo de Pontevedra.**



**Genius. Museo de Pontevedra.**



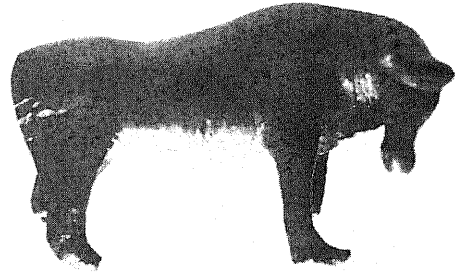
**Togado. Museo de Pontearreas.**



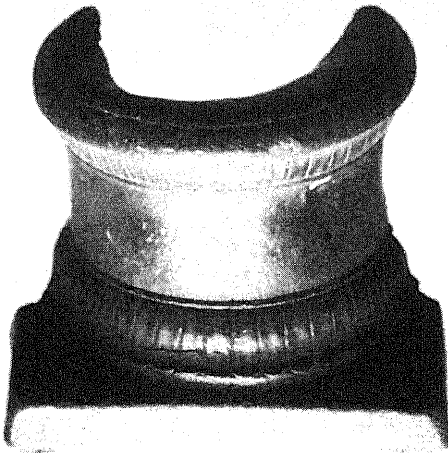
**Pié. Museo de Pontevedra.**



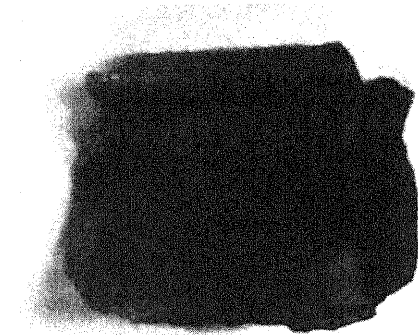
**Ala. Museo de Pontevedra**



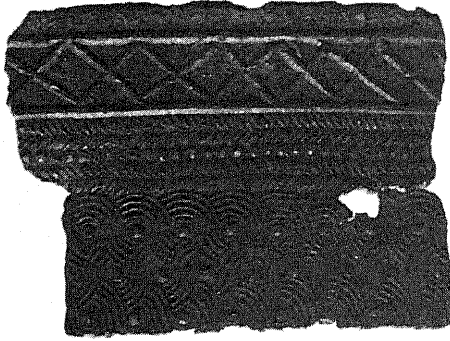
**Buey. Museo de Pontevedra**



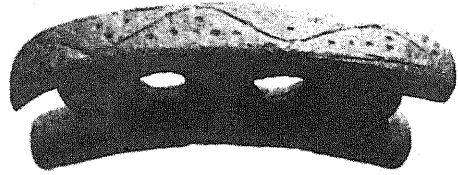
**Pedestal. Museo de Pontevedra**



**Pedestal. Museo de Pontearreas.**



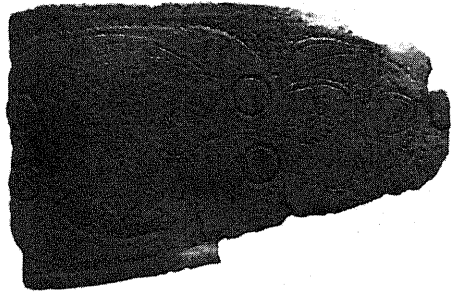
Situla. Museo de Pontevedra.



Aplique de situla. Museo de Pontevedra.



Lucerna. Museo de Pontevedra.



Aplique. Museo de Pontevedra.