

# ANTROPOMORFO GRABADO EN UN TÚMULO MEGALÍTICO DE AGOLADA (PONTEVEDRA)

Por Ramón FÁBREGAS VALCARCE

Departamento de Historia I. Universidade de Santiago de Compostela

Rafael PENEDO ROMERO

**Abstract:** A carved human figure on a megalithic tomb from Agolada (Pontevedra, Galicia, Spain). We introduce in this paper a newly discovered anthropomorphic figure carved on a stone slab from a megalithic chamber in central Galicia, this is a motive seldom found in such a context and the stylistic comparison with few other examples from the NW Iberia shows both similarities and differences for a kind of representations that possibly belongs to the IV millenium BC.

**Key Words:** Neolithic; Megalithic art; NW Iberia; Anthropomorph.

## INTRODUCCIÓN

El motivo de la presente nota es dar a conocer el hallazgo de un nuevo ortostato megalítico con grabados procedente de la zona central de Galicia. Es ésta una zona (principalmente en los ayuntamientos colindantes de Rodeiro, Agolada y Lalín) que goza de una justa fama por la importante presencia tumular (menoscabada de año en año por las destrucciones) y la existencia de arte tanto pintado (en dos ejemplos salidos recientemente) como esculpido en algunas cámaras megalíticas. De esta segunda faceta tenemos ya varios casos documentados, que van desde los justamente conocidos ondulados y serpentiformes de *Parada de Alperiz* (Lalín) (Shee 1981: 145, fig.: 24), al motivo segmentado reproducido sobre un ortostato del túmulo de *Chaira do Medio* (Agolada) (Fábregas y Penedo 1995) y los ondulados presentes sobre sendas losas de la cercana mámoa de *As Namelas 2* (actualmente en estudio por nosotros mismos). Es a escasos 100 m. de este último monumento donde se alza el túmulo de *As Namelas 3*, que ostenta la representación antropomorfa objeto de esta breve nota.

El interés del grabado de *As Namelas 3*, más allá de la pura novedad, radica en lo extraordinariamente escasas que hasta el momento eran las representaciones antropomorfas en el arte parietal megalítico de Galicia y Norte de Portugal (no así al Sur del Duero, en la región de la Beira Alta). En efecto, dentro del cuadrante Noroeste tan sólo conocíamos el esquemático antropomorfo del dolmen 2 de Portela do Pau (Melgaço) (Baptista 1997), el del sepulcro de corredor de Padrão (Oporto) —en este caso pintado— (Shee 1981: 147 y fig. 29E), el de la mámoa da Eireira (Afiñe) (Silva 1988) —éste abarcando la casi totalidad de la losa— y ya con un carácter más escultórico habría que mencionar el ortostato (o más bien estela antropomorfa) de Os Campiños (Rianxo) (Fuente y Fábregas 1993), desgraciadamente fragmentado en lo que sería su tercio superior. Aunque con más dudas respecto a su precisa contextualización cabría traer a colación la llamada estela de

Poio, igualmente rota y reutilizada como tapa de una sepultura medieval (Gimeno 1990: 104-105) <sup>1</sup>.

## LOCALIZACIÓN (fig. 1)

El túmulo de **As Namelas 3** forma parte del conjunto tumular del mismo nombre, que se localiza en el valle que forma el río Arnego (límite entre los términos municipales de Agolada, Lalín y Rodeiro, provincia de Pontevedra), conocido como Val de Camba<sup>2</sup>, próximo a la aldea de Axiaz (parroquia de Sta. María de Ventosa, Agolada, Pontevedra).

En ese valle se localizan varios importantes conjuntos tumulares como son los de **Mámoas de A Cruz** <sup>3</sup> (Alperiz, Lalín) (Penedo 1995), una de cuyas cámaras posee un ortostato con grabados (Shee 1981, Bouza Brey 1953, Sobrino 1957); los **túmulos del Monte de Guillar** (Guillar, Rodeiro), **Mámoas do Coto Cornellal** (Axiaz, Agolada) o el **túmulo de Chaira do Medio** (Axiaz, Agolada). El monumento aquí analizado se encuentra a 570 m. de altitud en una ladera que desciende en dirección N-S en suave declive hasta el Arnego, interrumpida ocasionalmente por alguna pequeña vaguada como la que se halla entre **As Namelas 2 y 3** o amplios rellanos como el de **Chaira do Medio**.

## DESCRIPCIÓN

El grupo de **As Namelas** se localiza a una altitud entre 570 y 590 m. y está formado por cinco túmulos de los cuales 3 tienen restos de cámaras simples, todas de dimensiones reducidas y que en dos casos presentan grabados. Para el caso concreto del monumento nº. 3 sus características son las siguientes:

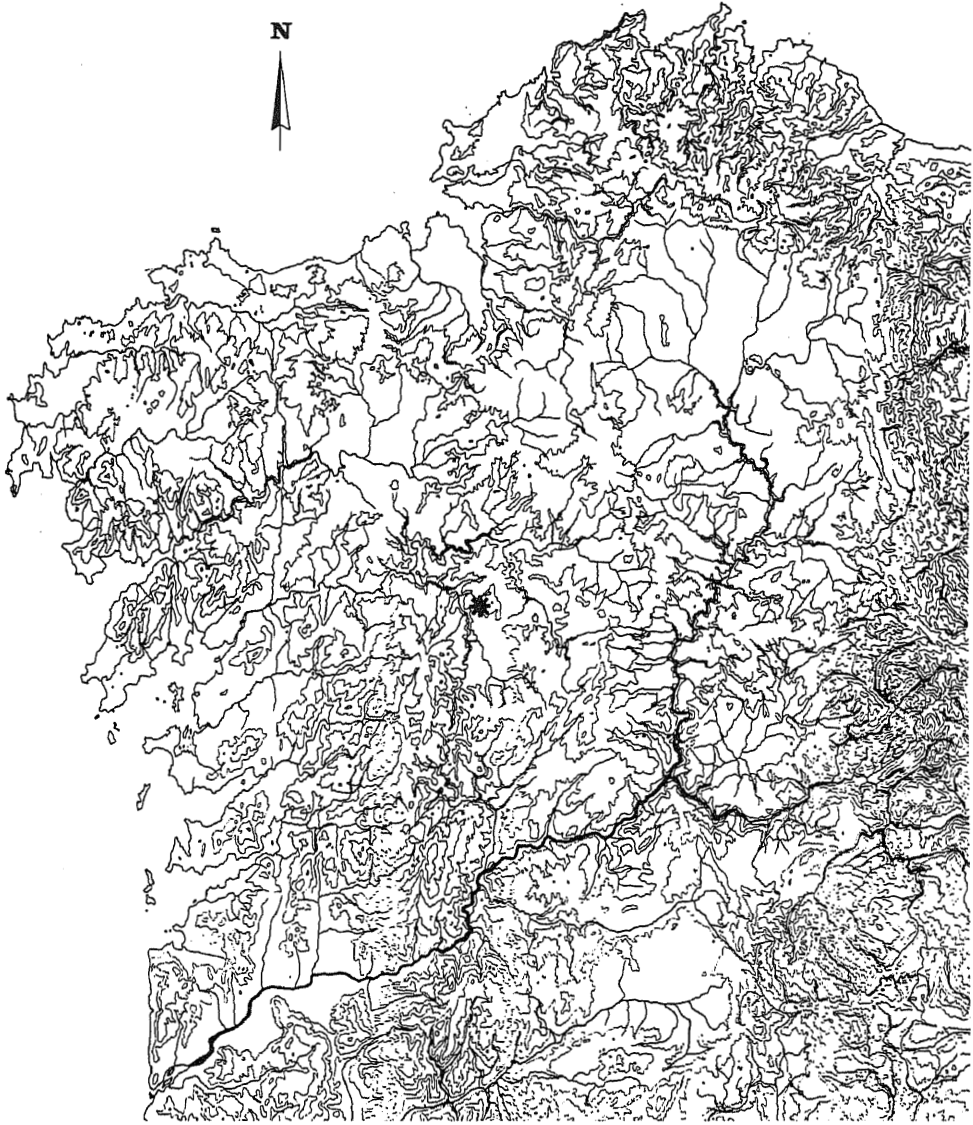
- **Túmulo:** de dimensiones medias, con 18 m. en su eje N-S, 19'50 m. de eje E-W y 0,60/ 0.70 m. de altura.
- **Cámara:** conserva en la actualidad 5 losas (en granito de grano medio/groeso), faltándole la piedra de cubierta y probablemente un sexto ortostato. Parece configurar una cámara poligonal con vano de entrada, cuyas dimensiones —de poco más de 1 m. en su eje longitudinal— la asimilan a una estructura cistoide. Los incendios del matorral que la envuelve han provocado

---

<sup>1</sup> Dejamos al margen la cada vez más frecuente aparición en el Noroeste de figuras de bulto redondo, caracterizadas como idoliformes (Fábregas 1992).

<sup>2</sup> Este conjunto tumular fue localizado y catalogado en febrero de 1989 por uno de nosotros (R.P.R.) y Cristina Toscano Novella, con el código de identificación GA 36020015/3, en el marco del Convenio Xunta de Galicia- INEM, Inventario e Catalogación do Patrimonio Arqueolóxico de Galicia

<sup>3</sup> El conjunto conocido como *Mámoas de A Cruz* incluye el *Dolmen de Parada de Alperiz* (Shee 1981) que se corresponde con la *Mámoa 1 de A Cruz*.



**FIGURA 1:** Mapa de Galicia indicando el lugar de As Namelas (asterisco).

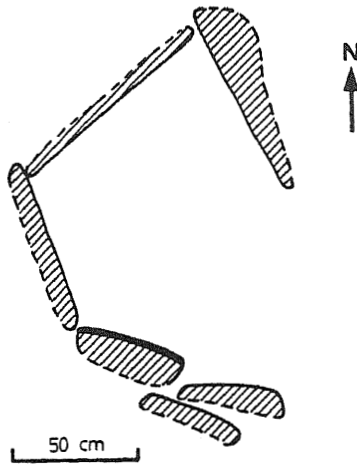


FIGURA 2: Planta de la cámara 3 de As Namelas, señalando el ortostato grabado.

una importante alteración de la superficie pétreo, especialmente en la parte superior de las lajas (fig. 2).

- **Ortostato grabado:** tiene una altura de 0'63 m. sobre el nivel actual del suelo de la cámara y una anchura máxima de 0'40 m. Constituye la segunda losa del lado SW, contando desde la entrada de la cámara (fig. 3) y aunque la cara interna se presenta como una superficie aplanada tiene, no obstante, algunas



FIGURA 3: Vista de la cámara de As Namelas en la que se distingue el antropomorfo grabado sobre una de las losas.

irregularidades causadas por las sucesivas remociones sufridas por la construcción, así como por el estallido de escamas a causa del calor de los incendios del monte bajo circundante. El único motivo claramente reconocible es un antropomorfo, dispuesto de forma centrada sobre la losa y ocupando los dos tercios superiores de ésta. Se conserva íntegro excepto en la cabeza, de forma trapezoidal e incompleta, tal vez a causa de la erosión. Las piernas se configuran mediante una línea continua en forma de **U** invertida, a la que se une otro trazo ligeramente ondulado representando el tronco; las extremidades superiores son desproporcionadamente alargadas y el trazo que corresponde al brazo derecho bordea en su tramo medio una quiedad en parte natural, sugiriendo quizás la figuración de un instrumento o adorno corporal. Lo que sería su brazo izquierdo remata en una forma algo redondeada y próximos a este extremo, pero sin contactar con él se encuentran tres trazos rectilíneos, ligeramente divergentes y, más alejado, otro surco de forma más curva. Técnicamente, el grabado se ha conseguido mediante repicado, observándose en la mitad inferior de la figura las huellas del percutor (1 cm.), en tanto que la superior tiene los surcos mucho más desgastados (figs. 4 y 5).

## ANÁLISIS

Los comentarios que a continuación efectuaremos son necesariamente sucintos, correspondiendo a la mera noticia acerca de esta interesante representación, cuya contextualización más precisa se llevará a cabo en un trabajo más amplio que recogerá próximamente éste y otros grabados megalíticos de la comarca lalinesa.

Una primera observación atañe a la localización del grabado dentro de la cámara, pues se da una interesante coincidencia con tres de los cuatro megalitos grabados que conocemos en el área inmediata: la representación se ubica en una de las primeras losas (en este caso la segunda) del lado izquierdo del recinto según se accede a éste. Por lo que se refiere al motivo en sí podemos destacar el hecho de que ocupa la práctica totalidad de la superficie visible del ortostato, convirtiendo este último en una especie de marco o encuadre y confiriendo al conjunto un cierto carácter de estela. Esto contrasta con otras representaciones de antropomorfos ya citadas como las de *Portela do Pau* o *Padrão* en las que, dadas sus pequeñas dimensiones, la losa actúa de mero soporte de las figuras. Sin embargo, la misma circunstancia apuntada para As Namelas se da en el antropomorfo de *Afife*, fuera del marco estricto del Noroeste, en *Arquinha da Moura* (Tondela) (Cunha 1993), si bien en este último caso el tamaño relativo de las figuras es menor (fig. 6). Desde un punto de vista formal, las proporciones desmesuradas de sus miembros superiores acercan de nuevo el ejemplar de As Namelas a los de Arquinha da Moura (especialmente la figuración superior de las dos emplazadas en el centro), con los que además coincide en el dinamismo que posee la figura. Al igual que en ese último la cabeza aparece bien diferenciada del conjunto hombros/brazos, en contraste con el esquematismo de las figuras de Padrão, Portela do Pau o los

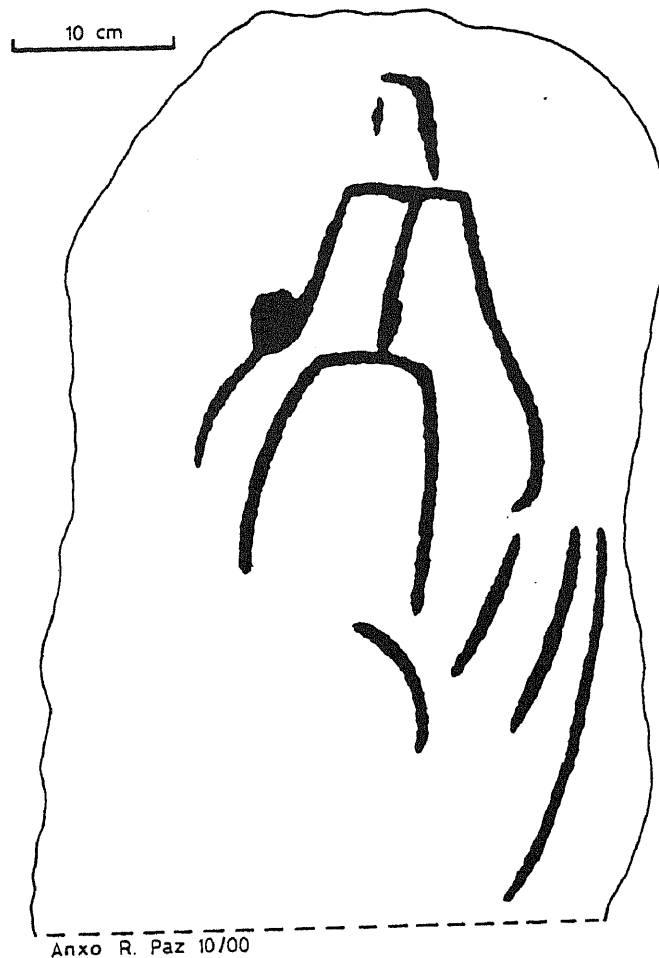
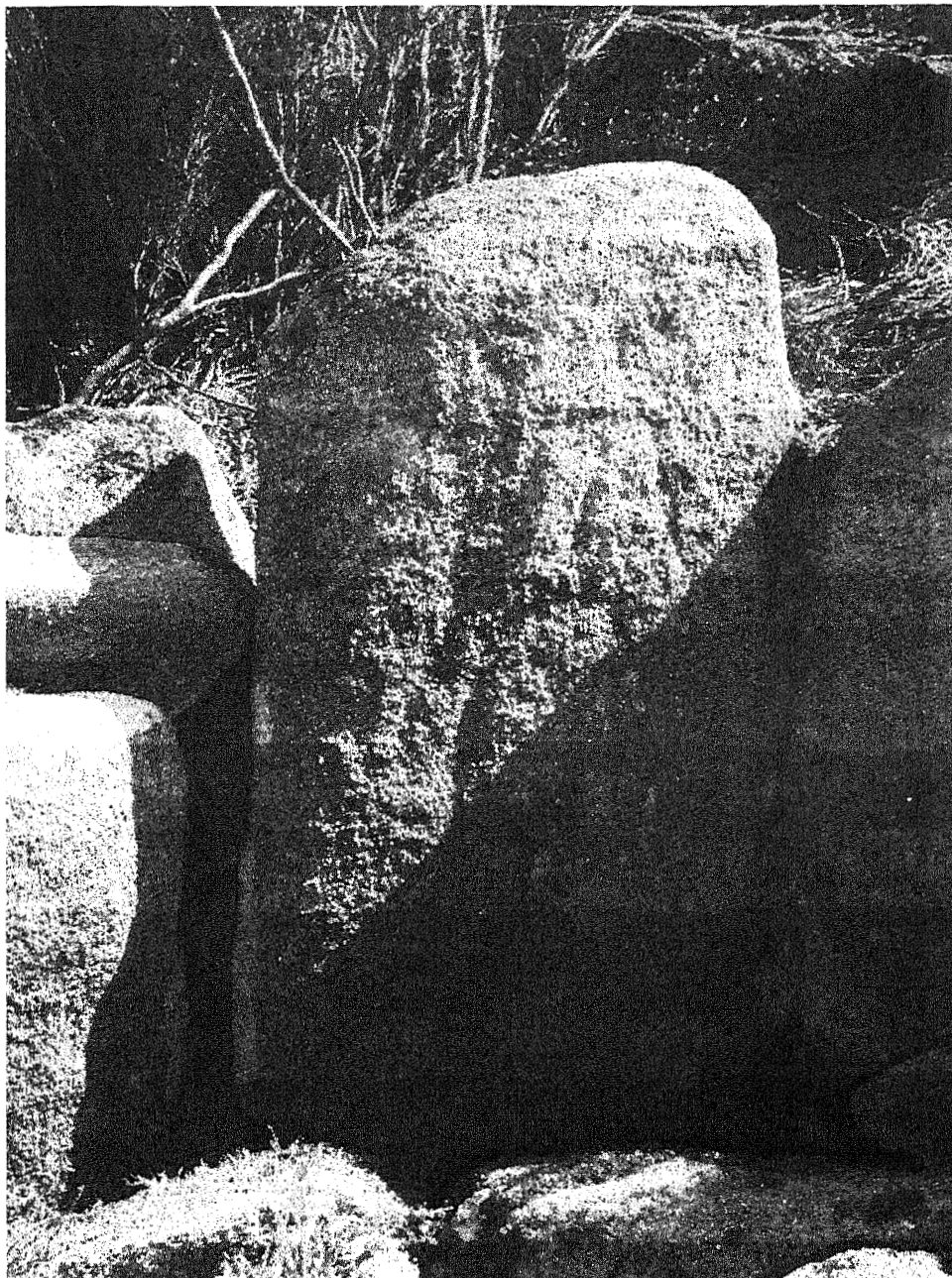


FIGURA 4: Calco del antropomorfo grabado.

personajes secundarios de la misma Arquinha da Moura, en las que la cabeza es una mera prolongación del trazo correspondiente al tronco.

Ya para finalizar esta breve nota, debemos aludir al posicionamiento cronológico de la representación de As Namelas 3, cuya definición es tarea particularmente ardua en el momento actual ya que sólo poseemos indicaciones más o menos indirectas: entre ellas habría que citar el hecho de que en Dombate (Cabana) algunos grabados estén parcialmente ocultos a causa de la imbricación de las losas y en este mismo monumento restos de pintura aparecen estratificados en el relleno de la cámara, datos (gentilmente proporcionados por el director de la excavación J.M. Bello Diéguez) que conjugados a los resultados arqueológicos y radiométricos sugieren que la decoración parietal apenas dista temporalmente de la construcción del sepulcro. En el dolmen de Antelas (Oliveira de Frades) (Cruz 1995) (donde se



**FIGURA 5: Detalle de la losa grabada.**



**FIGURA 6.** Reproducción del panel pintado en el área central de la losa de cabecera de Arquinha da Moura (según Cunha 1993).

conoce un antropomorfo pintado), la datación directa del pigmento negro de uno de los paneles sitúa su ejecución a partir de mediados del IV milenio AC, no mucho después de la erección del monumento. Las características del túmulo de As Namelas, relativamente grande en relación con una cámara poligonal más bien diminuta nos inclinan, con la obligada prudencia aconsejable en estos casos, a ubicarlo hacia el IV milenio AC, lo que coincidiría bastante bien con las informaciones obtenidas acerca de las manifestaciones artísticas de Dombate y Antelas.



## BIBLIOGRAFÍA

- BAPTISTA, A. Martinho, (1997): «Arte Megalítica no Planalto de Castro Leboreiro (Melgaço, Portugal e Ourense, Galiza)», *Brigantium* 10: 191- 216.
- BOUZA BREY, F., (1953): «Dólmenes con grabados serpentiformes y hacha rompecabezas de la Galicia Central», *Archivo Español de Arqueología* XXVI: 143- 153.
- CRUZ, D.J. da, (1995): «Dólmen de Antelas (Pinheiro de Lafões, Oliveira de Frades, Viseu). Un Sepulcro- Templo Neolítico», *Estudos Pré-históricos* 3: 263-264, Centro de Estudos Pré-históricos da Beira Alta, Viseu.
- CUNHA, A.M.C.L. da, (1993): «Pinturas Rupestres na Anta da Arquinha da Moura (Conc. De Tondela, Viseu): Noticia Preliminar», *Estudos Pré-históricos* 1: 83- 95, Centro de Estudos Pré-históricos da Beira Alta, Viseu.
- FÁBREGAS VALCARCE, R., (1992): «Las Representaciones de Bulto Redondo en el Megalitismo del NW», *Trabajos de Prehistoria* nº 50: 87-101.
- FÁBREGAS VALCARCE, R. y PENEDO ROMERO, R., (1995): «Ortostato grabado de Agolada (Pontevedra): Un nuevo motivo en el arte megalítico del NW Peninsular», *Trabalhos de Antropología e Etnología* Vol. 35 (1): 63- 70.
- FUENTE ANDRÉS, F. de la y FÁBREGAS VALCARCE, R. (1993): «La Laja Decorada de Os Campiños», *O Megalitismo no Centro de Portugal. Estudos Pré-históricos* 2: 305-310. Centro de Estudos Pré-históricos da Beira Alta, Viseu.
- GIMENO GARCÍA- LOMAS, R., (1990): «Estela de Poio», In *Galicia no Tempo*, Santiago de Compostela, Xunta de Galicia, pp. 104- 105.
- PENEDO ROMERO, R., (1995): «Escavación arqueolóxica na Mámoa 1 de A Cruz, Alperiz (Lalín, Pontevedra)», *Arqueoloxía Informes* 3. *Campaña 1989*: 179- 182.
- SHEE TWOHIG, E., (1981): *The Megalithic Art of Western Europe*, Oxford, Clarendon Press.
- SILVA, E. J. LOPES da, (1988): «A mamoa de Afife: breve sintese de 3 campanhas de escavação», *Trabalhos de Antropología e Etnología* Vol. 28 (1- 2): 127- 136.
- SOBRINO LORENZO-RUZA, R. y MARTÍNEZ LÓPEZ, J., (1957): «Petroglifos de la Comarca de Lalín», *Cuadernos de Estudios Gallegos*, T. XII, Fasc. 36: 29-52.