

Evaluación de la dependencia emocional en estudiantes universitarias en periodo de confinamiento por covid-19

Peredo Maryori

mperedo@unsa.edu.pe

<https://orcid.org/0000-0002-5377-2616>

Universidad Nacional de San Agustín de Arequipa
Arequipa-Perú

Mamani Nathaly

nmamani@unsa.edu.pe

<https://orcid.org/0000-0001-7278-8405>

Universidad Nacional de San Agustín de Arequipa
Arequipa-Perú

Lazo Carmen

clazoh@unsa.edu.pe

<https://orcid.org/0000-0001-7110-1675>

Universidad Nacional de San Agustín de Arequipa
Arequipa-Perú

Condori Sheril

scondoriv@unsa.edu.pe

<https://orcid.org/0000-0001-6421-6968>

Universidad Nacional de San Agustín de Arequipa
Arequipa-Perú

Recibido (06/01/2022), Aceptado (03/020/2022)

Resumen: Se realizó un análisis del nivel de dependencia emocional según factores sociodemográficos en estudiantes universitarias en periodo de confinamiento por COVID-19. Se incluyeron 689 estudiantes de la ciudad de Arequipa, se utilizó un instrumento de medición con 23 ítems que permitieron entender la influencia de la situación actual en el estado psicológico de las universitarias. Los resultados indican que existe nivel bajo de dependencia emocional y de acuerdo con la variable situación emocional se encontraron diferencias significativas, siendo una de las principales razones que las estudiantes solteras al no mantener ningún tipo de relación sentimental se encuentran menos propensas a presentar esta dependencia, ya que se centran más en sus objetivos personales a través de sus estudios universitarios, lo cual demuestra que son más independientes al asumir retos y objetivos acordes con su formación académica, a comparación de las que sostienen una relación.

Palabras Clave: Dependencia emocional, COVID.19, estudiantes universitarias.

Emotional dependence in university students in a period of confinement due to covid-19

Abstract: An analysis of the level of emotional and dependency according to sociodemographic characteristic factors in university students in a period of confinement due to COVID-19. 689 female students of the city in Arequipa were included; we used a measurement instrument with 23 items that allowed us to understand the influence of the current situation on the psychological state of the university. The results indicate that there is a low level of emotional dependence, in relation with the variable of emotional situation being one of the main reasons why single students are less likely to have this dependence as they do not have any type of romantic relationship, since they focus more on their personal goals through their university studies, which shows that they are more independent when taking on challenges and objectives consistent with their academic training, compared to those who maintain a relationship.

Keywords: Emotional dependence, COVID. 19, university students.



I. INTRODUCCIÓN

Resultado de la pandemia que se vive en el mundo ocasionado por el COVID-19, los estilos de vida de las personas han cambiado, así como, sus costumbres diarias, esto, ha traído la inseguridad, temor a contagiarse con el virus, rutinas diarias alteradas, problemas económicos y sociales. Esta situación se agrava debido a la incertidumbre por el tiempo de duración de la pandemia [1]. Así mismo, se considera que entre los diferentes efectos de la pandemia algunas se encuentran relacionadas con la salud mental, puesto que el aislamiento ha incentivado la creación de problemas correspondientes a la poca tolerancia a la soledad lo cual puede traer como consecuencia el incremento de la dependencia emocional en la persona [2], por otro lado, en la actualidad las investigaciones científicas vienen reportando el impacto de la pandemia en la salud mental y referentes a la dependencia emocional, sin embargo, la información en estudiantes universitarios es escasa a nivel nacional, evidenciando lo contrario a nivel internacional.

En el Perú, la dependencia emocional hacia la pareja es uno de los tipos de dependencia vinculado a la violencia hacia la mujer, siendo esta problemática una de las más latentes en la sociedad actual, muchas veces llegando a convertirse en tentativas e inclusive feminicidios; puesto que la dependencia emocional hacia la pareja explica el comportamiento de algunas mujeres cuando justifican los diferentes tipos de agresión que pueden estar vivenciando, con la esperanza de que su agresor pueda tomar conciencia y cambiar [3]. Además, durante los años 2018 y 2019, aproximadamente el 50% de casos de feminicidio corresponden al grupo etario de 18 a 29 años, edad en la que una parte significativa de mujeres se encuentra cursando sus estudios superiores [4].

En ese sentido, en la vida universitaria de las mujeres, al experimentar un cambio de una vida social a la de una en confinamiento, se convirtió en un proceso bastante complejo y complicado, debido a la limitación del contacto, encuentros o reuniones con amigos o amigas, muchas estudiantes universitarias tuvieron que dejar de compartir momentos de recreación y diversión con sus semejantes, como lo solían hacer antes de la emergencia sanitaria ocasionada por el COVID-19. Las estudiantes universitarias al no poder interactuar con sus amistades como de costumbre desarrollaron un mayor apego a sus parejas, por el miedo a estar solas, ansiedad por estar separadas de ellos, necesidad por tener su atención y afecto. A ello se suma, las preocupaciones personales y familiares que tienen las estudiantes frente a esta gran emergencia sanitaria, las desconcentra y las impulsa a buscar refugio en sus parejas.

Por lo anteriormente expuesto, es pertinente averiguar sobre los factores que se encuentren vinculados al apego emocional en una relación de pareja, ya que ello permitirá conocer y comprender cómo se relaciona la dependencia emocional en estudiantes universitarias basándose en distintos patrones de necesidades emocionales.

Al respecto, la dependencia emocional es explicada a través del modelo de Terapia Cognitiva propuesto por Beck, como un modelo que persiste en las necesidades emocionales, las cuales son insatisfechas, que intentan cubrir de forma desadaptativa con otras personas, por ello menciona que la esencia de este problema no es más que la frustración o insatisfacción del individuo dependiente en su área afectiva [5].

A partir de estas situaciones, se vio por conveniente realizar el estudio sobre el tema en mención con el objetivo de analizar el nivel de dependencia emocional en estudiantes universitarias según factores sociodemográficos en el periodo de confinamiento por COVID-19. Siendo un estudio transversal, no experimental, así mismo, el tiempo de recolección de información se realizó en los meses de septiembre y octubre del año 2021.

II. DESARROLLO

La dependencia emocional es analizada como un modelo teórico, donde se involucran aspectos cognitivos, emocionales, motivacionales y comportamentales, todos orientados al otro para la satisfacción y seguridad personal; sin embargo, esto supone de creencias torcidas acerca del amor, de la vida en pareja y de sí mismo. De este modo estas creencias nos llevan a pensar que la vida solo puede concebirse dentro de una relación, debido a que no pueden satisfacer sus necesidades emocionales irresueltas o les produce sentimientos de inseguridad, esto cuando necesitan la disponibilidad de una persona en particular [6].

Por ello, desde la visión de la salud mental, una epidemia de gran magnitud implica una perturbación psicosocial, la cual supera la capacidad de poder sobrellevar la situación de la población afectada; además la población sufre de tensiones y angustias a mayor medida, pese a que cada persona tiene su propia forma de reaccionar frente a este tipo de situaciones, los sentimientos que son más frecuentes a presentarse son la ansiedad, preocupación o miedo [7].

Es por tanto que a razón de lo anteriormente mencionado es que se precisa una diferenciación en el caso de mujeres, puesto que al estar en confinamiento se puede agravar la codependencia hacia sus parejas lo que puede desencadenar en otra problemática como la violencia. Con la aparición del COVID-19, los nuevos datos e informes nos manifiestan que hubo una intensificación de los diferentes tipos de violencia contra las mujeres y las niñas, y, sobre

todo, la violencia en el hogar [8].

Congruente a lo expuesto, no cabe duda que el contexto sociocultural influye en esta problemática, no obstante, es relevante enfocarnos en las características psicológicas, dado que la vulneración, tanto física como emocional que presenta una mujer al inicio de sus relaciones sentimentales, puede configurar un factor de riesgo para que sea víctima de violencia.

Por otro lado, ciertamente las mujeres y los hombres se han visto afectados por el confinamiento, sin embargo, se ha demostrado una vez más la existencia de los grandes desafíos presentes en nuestra sociedad, como la desigualdad de género, pues se ha manifestado que las mujeres son las más afectadas por el aumento de desempleo, la pobreza y la sobrecarga de cuidados no remunerados [9].

Además, durante la aplicación de las medidas de confinamiento los hogares se han convertido en un espacio donde todas las actividades exteriores ocurren dentro de estos, en consecuencia, se incrementó la carga de trabajo, y la respuesta ante ella debería ser tomada de manera colectiva. Sin embargo, esta no se distribuye de forma equitativa, ya que recae principalmente en las mujeres. Asimismo, fuera de sus hogares, también asumen otras responsabilidades en distintos espacios sociales, y esta situación conlleva a impactos diferenciados sobre su salud [10].

De igual modo, considerando que la mujer asume un rol que implícitamente le ha impuesto la sociedad, siente la obligación de ser el sustento de la relación afectiva y familiar, siendo así que cuando se dan conflictos en las relaciones interpersonales, no solo se sienten afligidas porque la relación se pierde, sino que esto afecta en su propia valoración como persona, en consecuencia se produce mayor apego, desequilibrio, debilitamiento de identidad, pérdida de auto-concepto y autoestima [11].

Por ello, se ha incrementado el número de mujeres que pasan esta situación de dependencia emocional sobre todo el temor de no contagiarse (SARS-CoV 2) quedarse solas en una cuarentena y tener consigo a una pareja quien les dé el soporte de que van a estar bien. Generalmente se ha definido como un trastorno que está orientado más a las mujeres, y algunos autores proponen que el pertenecer al género femenino puede indicar ser un factor de riesgo [12]. Donde la persona dependiente emocionalmente puede establecer relaciones exclusivas y parasitarias, en la cual se da la necesidad afectiva que la conduce a establecer relaciones asimétricas, adoptando una posición subordinada frente a la de su pareja con el fin de evitar que la relación se termine [13].

Como tal, la dependencia emocional puede convertirse en una patología que tenderá a afectar a la persona que la padece tanto a nivel interpersonal como intrapersonal [14] trayendo como consecuencias relaciones simbióticas, (conocidas comúnmente como relaciones tóxicas) esto quiere decir que tienen el temor constante de ser abandonadas, lo que genera acciones controladoras hacia todo lo que hace su pareja y/o adoptar una actitud de sumisión.

Por lo tanto, de la revisión de estudios sobre la dependencia emocional según variables sociodemográficas no existen evidencias científicas sobre esta temática en estudiantes universitarias, sin embargo, estudios de dependencia emocional han sido más asociados a la satisfacción con la vida y violencia de pareja en esta muestra [15], señalando que existe una relación estadísticamente significativa entre estas variables cuando las mujeres han sufrido violencia por parte de su pareja, por el contrario, esta disminuyó en el caso de universitarias que no han pasado por esta situación. Es por esta razón que el estudio en mención se hace necesario a fin de conocer la dependencia emocional en estudiantes universitarias considerando variables sociodemográficas. (Este estudio involucra varias disciplinas para un mejor entendimiento de la misma).

III.METODOLOGÍA

Por la naturaleza de la presente investigación se incluyeron a 689 estudiantes mujeres de la ciudad de Arequipa elegidas aleatoriamente [16], presentando los siguientes factores sociodemográficos, el rango de edad de las estudiantes se encuentra entre los 18 a 35 años, el 53.6% se mantiene soltera y 46.4% en una relación. De acuerdo al tipo de familia el 51.7% es nuclear, 20.8% padres separados, 11.6% extensa, 10.3% monoparental y 5.6% otros (reconstruida, uniparental, multinuclear y homoparental). En cuanto al ámbito de residencia el 86.6% es de zona urbana y 13.4% rural, según el lugar de procedencia el 73.3% proceden de la ciudad de Arequipa, 11% de Lima, 9.6% de Cusco, 4.8% otros e internacional; y según ocupación el 87.1% solo estudia y 12.9% estudia y trabaja.

El instrumento utilizado fue el cuestionario de dependencia emocional (CDE). La escala evalúa el nivel de dependencia emocional según seis dimensiones: Ansiedad por separación (7 ítems), expresión afectiva pareja (4 ítems), modificación de planes (4 ítems), miedo a la soledad (3 ítems), expresión límite (3 ítems) y búsqueda de atención (2 ítems); los valores se encuentran entre 1 y 6 de respuesta tipo Likert donde 1 es “completamente falso de mí” 2 “la mayor parte falsa de mí” 3 “ligeramente más verdadero que falso” 4 “moderadamente verdadero de mí” 5 “la mayor parte

verdadero de mí” y 6 “me describe perfectamente”, el baremo indicativo señala nivel alto de dependencia emocional (80% a 100%), nivel medio (38% a 79%) y nivel bajo (16% a 37%).

Además, en el instrumento se adicionaron características sociodemográficas como edad, lugar de procedencia, ocupación, tipo de familia y ámbito de residencia, así mismo, se consignaron los datos del consentimiento informado. Para la versión a la muestra local se obtuvieron los niveles de confiabilidad de la escala mediante el método de consistencia interna con la prueba alfa de Cronbach, por lo tanto, el instrumento posee buena confiabilidad cuando los valores (alfa) $\alpha \geq 0.700$ [17] para el caso se obtuvo un $\alpha = 0,962$ de acuerdo con la medición el alfa es valorado como muy bueno. El instrumento fue aplicado de manera individual a la estudiante a través de redes sociales y correo electrónico previa información del objetivo de la investigación, las instrucciones de la escala y la confidencialidad de los datos proporcionados, aceptando participar voluntariamente (admitiendo el consentimiento informado respectivo).

IV.RESULTADOS

Los resultados de la investigación buscan comparar el nivel de dependencia emocional según factores sociodemográficos, por lo tanto, se reconocieron los datos para analizar la distribución y pruebas de normalidad demostrando que los datos no se aproximan a una distribución normal ($p < 0.5$). Además, se realizó un análisis descriptivo de la dependencia emocional, para así comparar dos muestras independientes donde se utilizó pruebas no paramétricas como la U de Mann-Whitney, también para comparación de más de dos muestras independientes se realizó con la H de Kruskal Wallis. Además, para el análisis estadístico se usó el programa Jamovi 1.2.27.

Tabla 1. Nivel de dependencia emocional según dimensiones de estudio

			N	Rango promedio	U de Mann-Whitney	P
Dependencia Emocional	Ámbito de residencia	Urbana	597	345,77	27000,000	0,735
		Rural	92	339,98		
	Ocupación	Solo estudia	600	344,91	26644,000	0,967
		Estudia y trabaja	89	345,63		

En la tabla se observa los resultados obtenidos del nivel de dependencia emocional tanto en estudiantes universitarias que mantienen una relación como las que han sostenido con anterioridad una durante el transcurso del confinamiento, siendo este predominantemente bajo. Así mismo, en todas las dimensiones de estudio presentan el mismo nivel (bajo), en ansiedad de separación 79,4%, expresión afectiva de la pareja 65,3%, modificación de planes 79,8%, miedo a la soledad 80,6%, expresión límite 94,4% y búsqueda de atención 72%.

Tabla 2. Comparación de dependencia emocional según estado de ánimo.

		Situación emocional	N	Rango promedio	Suma de rangos	U de Mann-Whitney
Dependencia emocional	Soltera		369	329,98	121761,00	U = 53496,000
	En una relación		320	362,33	115944,00	Z = -2,775
	Total		689			P = 0,006

Según la comparación de la dependencia en relación con la situación emocional, se ha podido encontrar diferencias estadísticamente significativas, por lo que, las estudiantes que se encuentran en una relación tienen la probabilidad de tener mayor dependencia emocional que las que están solteras, por ello ser soltera y estudiante universitaria es una particularidad para no depender emocionalmente.

Tabla 3. Comparación de dependencia emocional según el ámbito de residencia y ocupación.

		N	Rango promedio	H de Kruskal Wallis	gl	P-valor	
Dependencia Emocional	Monoparenta I	71	355,94	7,965	7	0,336	
	Nuclear	356	338,59	7,965	7	0,336	
	Extensa	80	369,68	7,965	7	0,336	
	Reconstruida	21	318,00	7,965	7	0,336	
	Tipo de familia Homoparenta I	2	254,00	7,965	7	0,336	
	Padres Separados	143	340,06	7,965	7	0,336	
	Multinuclear	5	455,60	7,965	7	0,336	
	Uniparental	11	384,45	7,965	7	0,336	
	Lugar de Procedencia	Arequipa	505	342,17	4,671	4	0,323
		Lima	9	440,67	4,671	4	0,323
Cusco		66	338,21	4,671	4	0,323	
Puno		76	348,04	4,671	4	0,323	
Otros		33	368,76	4,671	4	0,323	

De acuerdo con la comparación en la tabla, se observa que la dependencia emocional no presenta estadísticamente diferencias de acuerdo con su ámbito de residencia y ocupación, por tanto, las estudiantes universitarias presentan el mismo nivel de dependencia emocional de acuerdo a estas variables (bajo).

Tabla 4. Dependencia emocional según tipo de familia y lugar de procedencia.

Nivel	Dimensiones de estudio						
	Agrupada	Ansiedad de Separación	Expresión afectiva de la pareja	Modificación de planes	Miedo a la soledad	Expresión límite	Búsqueda de atención
	%	%	%	%	%	%	%
Bajo	73,6%	79,4%	65,3%	79,8%	80,6%	94,9%	72,0%
Medio	23,9%	15,4%	23,2%	14,8%	13,1%	4,4%	18,6%
Alto	2,5%	5,2%	11,5%	5,4%	6,4%	0,7%	9,4%

En la tabla se observa que no se han encontrado diferencias significativas entre la dependencia emocional y las variables sociodemográficas de tipo de familia y lugar de procedencia, estos factores no presentan relación con la dependencia emocional de las estudiantes mujeres universitarias.

V.CONCLUSIONES

Se concluye que el nivel de dependencia emocional en general en estudiantes universitarias es bajo y aquellas que presentan otro nivel probablemente son las que actualmente se encuentran en una relación, siendo una de las principales razones que las estudiantes solteras al no mantener ningún tipo de relación sentimental se encuentran menos propensas a presentar esta dependencia, ya que se centran más en sus objetivos personales a través de sus estudios universitarios, lo cual demuestra que son más independientes al asumir retos y objetivos acordes con su formación académica, a comparación de las que están en una relación.

Las variables sociodemográficas (ocupación, lugar de procedencia, tipo de familia y ámbito de residencia) dejan como resultado que no existe relación con la variable de dependencia emocional, de lo que se infiere que no hay relevancia alguna en cuanto si la estudiante proviene del ámbito rural o urbano, o si es procedente de un departamento específico, ni mucho menos el tipo de familia u ocupación que presenta, quedando como evidencia que la dependencia emocional es un estado psicológico netamente de la persona, en el cual no intervienen factores socioculturales, sino la formación adoptada según sus experiencias vividas.

Finalmente, el estudio es de gran relevancia debido a la coyuntura actual ya que en tiempos de confinamiento se precisa prestar más atención a la salud mental. Es por ello, que el presente estudio pretende contribuir académicamente para las diferentes disciplinas involucradas en la salud mental y que se encuentren relacionadas en los diversos aspectos sociales de las estudiantes. Para finalizar es importante continuar con los estudios sobre la dependencia emocional no solo enfocados en estudiantes mujeres sino también en estudiantes del género masculino.

REFERENCIAS

- [1]«Mayo Clinic,» 15 Octubre 2020. [En línea]. Available: <https://www.mayoclinic.org/es-es/diseases-conditions/coronavirus/in-depth/mental-health-covid-19/art-20482731>. [Último acceso: 8 Octubre 2021].
- [2]F. Buitrago, R. Cuirana, M. Fernández y J. Tizón, «Pandemia de la Covid-19 y salud mental: reflexiones iniciales desde la atención primaria de la salud española,» Atención Primaria, vol. 53, nº 1, pp. 89-101, 2021.
- [3]J. Aiquipa, «Dependencia emocional en mujeres víctimas de violencia de pareja,» Revista de Psicología, vol. 33, nº 2, pp. 411-437, 2015.
- [4]Instituto Nacional de Estadística e Informática, Perú: Femicidio y violencia contra la mujer 2015-2019, Lima, 2021.
- [5]M. Lemos y N. Londoño, «Construcción y validación del cuestionario de dependencia emocional en población Colombiana,» Acta Colombiana de Psicología, vol. 9, nº 2, pp. 127-140, 2006.
- [6]V. Nava, D. Onofre y F. Báez, «Autoestima, violencia de pareja y conducta sexual en mujeres indígenas,» Enfermería Universitaria, vol. 14, nº 3, pp. 162-169, 2017.
- [7]V. Ribot, N. Chang y A. González, «Efectos de la COVID-19 en la salud mental de la población,» Revista Habanera de Ciencias Médicas, vol. 19, pp. 1-11, 2020.
- [8]ONU Mujeres, «La pandemia en la sombra: violencia contra las mujeres durante el confinamiento,» [En línea].

- Available: <https://www.unwomen.org/es/news/in-focus/in-focus-gender-equality-in-covid-19-response/violence-against-women-during-covid-19>. [Último acceso: 26 Diciembre 2021].
- [9]ONU Mujeres, «El Impacto económico del COVID-19 en las mujeres de América Latina y el Caribe,» 2 Noviembre 2020. [En línea]. Available: <https://lac.unwomen.org/es/noticias-y-eventos/articulos/2020/11/impacto-economico-covid-19-mujeres-america-latina-y-el-caribe>. [Último acceso: 26 Diciembre 2021].
- [10]Organización de los Estados Americanos, «COVID-19 en la vida de las mujeres: Razones para reconocer los impactos diferenciados,» 2020. [En línea]. Available: <https://www.oas.org/es/cim/docs/ArgumentarioCOVID19-ES.pdf>. [Último acceso: 26 Diciembre 2021].
- [11]I. Fajardo, L. Bermejo, I. Ruiz y G. Fajardo, «La mujer y lo femenino en el mundo actual,» International Journal of Developmental and Educational Psychology, vol. 1, n° 1, pp. 197-206, 2005.
- [12]V. Gonzalez, J. Santamaría, L. Merino, E. Montero, D. Fernández y J. Ribas, «Dependencia emocional en mujeres: una revisión de la literatura empírica,» Psicopatología y Psiquiatría, vol. 5, pp. 40-53, 2018.
- [13]I. Urbiola, A. Estévez, I. Iruarrizaga y P. Jauregui, «Dependencia emocional en jóvenes: relación con la sintomatología ansiosa y depresiva, autoestima y diferencias de género,» Ansiedad y Estrés, vol. 23, n° 1, pp. 6-11, 2017.
- [14]J. Castelló, Dependencia emocional Características y tratamiento, Madrid: Alianza Editorial, 2005.
- [15]C. Ponce, J. Aiquipa y M. Arbocó, «Dependencia emocional, satisfacción con la vida y violencia de pareja en estudiantes universitarias,» Propósitos y Representaciones, vol. 7, 2019.
- [16]J. Calizaya, «Algunas ideas de investigación científica,» Revista Minerva de Investigación Científica, vol. 1, n° 2, pp. 35-39, 2020.
- [17]D. Frías-Navarro, Apuntes de consistencia interna de las puntuaciones de un instrumento de medida, Valencia: Universidad de Valencia, 2019.

RESUMEN CURRICULAR



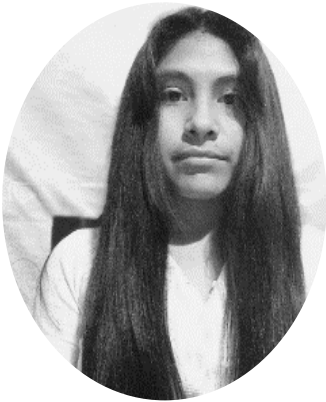
Peredo Cayra, Maryori Vanessa, estudiante de pregrado del Programa Profesional de Trabajo Social de la Universidad Nacional de San Agustín de Arequipa. Asistente de investigación de proyectos de investigación con o sin fondos concursables del programa UNSA investiga.



Mamani Flores, Nathaly Rosario, estudiante de pregrado del Programa Profesional de Trabajo Social de la Universidad Nacional de San Agustín de Arequipa. Asistente de investigación de proyectos de investigación con o sin fondos concursables del programa UNSA investiga.



Lazo Hanco, Carmen Rosa, estudiante de pregrado del Programa Profesional de Trabajo Social de la Universidad Nacional de San Agustín de Arequipa. Asistente de investigación de proyectos de investigación con o sin fondos concursables del programa UNSA investiga.



Condori Valladares, Sheril Daneri, estudiante de pregrado del Programa Profesional de Trabajo Social de la Universidad Nacional de San Agustín de Arequipa. Asistente de investigación de proyectos de investigación con o sin fondos concursables del programa UNSA investiga.