

Garassini C., M. E. y Aldana Z., H. M. (2022). Un modelo de desarrollo de habilidades socioemocionales: la experiencia de la comunidad educativa de UNICA. *Plumilla Educativa*, 29 (1), 69-97. DOI: 10.30554/pe.1.4543.2022.

Un modelo de desarrollo de habilidades socioemocionales: la experiencia de la comunidad educativa de UNICA

María Elena Garassini Chávez¹

Hugo Mauricio Aldana Zarate²

Resumen

Este artículo de investigación presenta una descripción general del modelo de desarrollo de habilidades socioemocionales de la Institución Universitaria Colombo Americana UNICA, La Candelaria, Bogotá, Colombia, que respondiendo al llamado de la OCDE, en referencia a la importancia actual de las habilidades socioemocionales, plantea una propuesta integradora basada en la educación positiva y los sistemas compasivos. Siguiendo la metodología de la sistematización de experiencias, el modelo nace como una estrategia que promueve el autoconocimiento para todos los miembros de la comunidad educativa y sus aliados. Los procesos de formación e intercambio realizados, en combinación con las prácticas de toda la institución, se plasman en el modelo creado que promueve tres dominios de bienestar: habilidades cognitivas (Únic@Hábil), habilidades de regulación emocional

-
- 1 María Elena Garassini Chávez. Doctora en Psicología de la Universidad central de Venezuela; docente Institución Universitaria Colombo Americana ÚNICA, <https://orcid.org/0000-0001-9391-0879>; correo electrónico: m.garassini@unica.edu.co
 - 2 Hugo Mauricio Aldana Zarate. Maestría en Literatura de la Universidad Javeriana; docente Institución Universitaria Colombo Americana ÚNICA, <https://orcid.org/0000-0003-4691-5188>; correo electrónico: mauricio.aldana@unica.edu.co

(Únic@Empática) y habilidades para el desarrollo de la resiliencia (Únic@Resiliente). Estos tres dominios son atravesados por un eje transversal que tiene como base el reconocimiento y uso de las fortalezas del carácter (Únic@Fortalecida).

Palabras claves: habilidades socioemocionales, educación positiva, sistemas compasivos, bienestar, comunidad educativa.

A model for the socio emotional learning: the experience of the UNICA educational community

Abstract

This research article presents a general description of the socio-emotional skills development model of the Colombian American University Institution UNICA, La Candelaria, Bogotá, Colombia, which response to the call of the OECD, in reference to the current importance of socio-emotional skills, raises an integrative proposal base on education positive and compassionate systems. Following the methodology of the systematization of experiences, the model was born as a strategy that promotes self-knowledge for all members of the educational community and their allies. The training and exchange processes are carried out explicitly and implicitly in combination with the practices of the entire institution. The created model promotes three domains of well-being, which include cognitive skills (Unic@Skillful), emotional regulation skills (Unic@ Empathic), and skills for the development of resilience (Unic@Resilient) crossed as a transversal axis by the recognition and use of character strengths (Unic@Strengthened).

Keywords: socio-emotional skills, positive education, compassionate systems, well-being, educational community

Um modelo para o desenvolvimento de habilidades socioemocionais: a experiência da comunidade educacional da UNICA

Resumo

Este artigo de pesquisa apresenta uma descrição geral do modelo de desenvolvimento de habilidades socioemocionais da Instituição

Universit ria Colombiano-Americana UNICA, La Candelaria, Bogot , Colombia, que respondiendo ao apelo da OCDE, em refer ncia   atual import ncia das habilidades socioemocionais, levanta uma proposta integrativa baseada em sistemas educacionais positivos e compassivos. Seguindo a metodologia da sistematiza o de experi ncias, o modelo nasceu como uma estrat gia que promove o autoconhecimento para todos os integrantes da comunidade educacional e seus aliados. Os processos de forma o e interc mbio realizados expl cita e implicitamente em combina o com as pr ticas de toda a institui o est o refletidos no modelo criado que promove tr s dom nios de bem-estar, que incluem habilidades cognitivas (Unic@H bil), habilidades de regula o emocional (Unic@Emp tica) e compet ncias para o desenvolvimento da resili ncia (Unic@Resiliente) cruzada como eixo transversal pelo reconhecimento e utiliza o das for as de car ter (Unic@Fortalecida).

Palavras-chave: habilidades socioemocionais, educa o positiva, sistemas compassivos, bem-estar, comunidade educacional.

Introducci n

La creaci n de modelos, propuestas y productos de la investigaci n para guiar las pr cticas educativas son un quehacer permanente en las instituciones que se dedican a la formaci n en todos los niveles de los sistemas educativos. De esta manera encontramos modelos y propuestas para mejorar la pr ctica pedag gica: modelo para analizar textos (Garc a, 2016), propuesta de pedagog a dial gica para lectura y producci n de textos (Avenda o de Bar n y Gonz lez-Gonz lez, 2020), aproximaciones a una propuesta de educaci n para la paz con perspectiva de g nero para el caso del postconflicto colombiano (Pedraza, 2020), modelo instruccional blended-flipped para nivelaci n del ingl s en educaci n superior (Caro et al., 2021). Por otra parte, existen programas y modelos espec ficos para el desarrollo de habilidades socio emocionales en instituciones educativas: dise o de intervenciones para el desarrollo de habilidades socio-emocionales: experiencias con la asignatura socio emotional learning (SEL) en UNICA (Garassini y Aldana, 2020), programa aulas felices (Argu s et al., 2012), el modelo de Educaci n Positiva de la Geelong Grammar School (Norrish et al., 2013) y el modelo ecol gico del bienestar de la Universidad Tecmilenio (Ballesteros-Vald s & Charles-Leija, 2021).

El estudiante actual vive en un mundo cambiante que le demanda adaptación constante y una sólida formación académica y de desarrollo de las habilidades socioemocionales y del carácter. En este contexto, las instituciones educativas son el símbolo de las posibilidades de acceso a la formación y la vida productiva. En respuesta a esta realidad, el paradigma de la Educación Positiva postula empíricamente, tras años de investigación rigurosa, que en la escuela se pueden enseñar y aprender las habilidades tradicionales de logro académico, así como las herramientas para el bienestar integral, incluyendo las fortalezas del carácter, las emociones positivas, el propósito de vida y la determinación (Adler, 2016).

De esta manera, los sistemas educativos deben preparar a los estudiantes para un futuro cambiante en donde los conocimientos evolucionan exponencialmente. En este nuevo marco, los retos más importantes son el autoconocimiento, el desarrollo de habilidades socioemocionales y la convivencia (Robinson y Aronica, 2016).

Esta coyuntura ha llevado a diferentes entidades internacionales a reevaluar los paradigmas educativos para identificar las áreas que las instituciones educativas deben enfatizar en sus prácticas. Según el reporte más reciente de la Organización para la Cooperación Económica y el Desarrollo OCDE (Chernyshenko et al., 2018), las habilidades socioemocionales son instrumentales para el desarrollo de las competencias adaptativas e iterativas necesarias en este momento histórico. Peterson (2006), uno de los fundadores de la Psicología Positiva, nos recuerda que las universidades deben proveer mucho más que habilidades profesionales. Por otra parte, la Educación para la paz, elemento fundamental en la educación en Colombia, se encuentra inserto en el desarrollo de las habilidades socioemocionales. Tatar-Garnica y Vargas (2021) enfatizan en la importancia de una educación universitaria comprometida con la paz en Colombia que trascienda las teorizaciones y brinde herramientas para la participación de los líderes, las organizaciones y los ciudadanos.

Las habilidades socioemocionales tienen una influencia importante sobre las experiencias y los logros en todas las esferas de la vida de las personas. Su rango de influencia incluye los contextos académicos, el desempeño laboral, el logro ocupacional, la salud, longevidad, la ciudadanía y el bienestar personal y social.

Los estudios pioneros de Martin Seligman sobre la Psicología Positiva (2002, 2011) fueron la base para la postulación del paradigma de la Educación Positiva como un enfoque que combina y entrelaza el desarrollo de habilidades académicas con aproximaciones que nutren el bienestar y promueven la salud mental. La combinación de las mejores prácticas para

enseñar y el apoyo a todos los miembros de la comunidades educativas para el desarrollo de sus habilidades socioemocionales, definen la esencia de la Educación Positiva.

Marco Teórico

La Educación Positiva

La Educación Positiva constituye un amplio movimiento internacional que tiene como objetivo aplicar los principios de la psicología positiva en el contexto educativo. Para comprender en qué consiste la educación positiva, es preciso conocer la psicología positiva de la cual se deriva, y los marcos de referencia actuales en el estudio del bienestar humano. Los estudios en Psicología Positiva buscan describir los factores que promueven el bienestar y el florecimiento de los niños, adolescentes, jóvenes y adultos a partir de sus particularidades. Además se centran en desarrollar ámbitos como las fortalezas del carácter, la resiliencia, las emociones positivas, las habilidades sociales, el manejo del estrés, la construcción de sentido y propósito, la contribución social y el cultivo de la conciencia (atención plena) (Arguís et al., 2012).

Obtener conocimientos sobre el Bienestar Humano se ha convertido en prioridad para todos, pero particularmente para los educadores del siglo XXI gracias a la declaración del doctor Martin Seligman en 1998 como presidente de la American Psychology Association (A.P.A). En su proclamación señaló que su gestión tendría como misión enfocar las investigaciones hacia una psicología “más positiva”. Con esto quiso resaltar el estudio del bienestar humano, ya que por décadas el énfasis se encontraba en el estudio de las patologías mentales y la inteligencia. Seligman enfatizó en que la psicología no es solo el estudio de los trastornos y debilidades, sino también la investigación de las potencialidades y virtudes como parte del comportamiento humano (Seligman, 2002). La Psicología Positiva es el estudio científico de la psique saludable. Esta aproximación busca generar un balance entre los estudios de los trastornos de la psique y el estudio de los procesos, las condiciones y los mecanismos que permiten describir el buen vivir. Sus objetivos apuntan a ampliar el foco del modelo tradicional biomédico, incluyendo el estudio del bienestar psicológico al medir e intervenir en la promoción de una vida saludable en los diferentes contextos del quehacer humano (Lupano y Castro, 2010).

Respondiendo al llamado de Martin Seligman sobre la importancia de producir un corpus de conocimiento sobre las potencialidades del ser humano, se empezaron a producir respuestas de diversas universidades alrededor

del mundo (como UPPEN, Harvard, Oxford, Melbourne, Complutense). En Latinoamérica, la Universidad de Palermo (Argentina), la Universidad Iberoamericana (México), la Universidad Tecmilenio (México), y la Universidad Metropolitana (Venezuela) han sido las pioneras en la incorporación de programas como Masters y Diplomados. De igual manera, en la Institución Universitaria Colombo Americana (Colombia) se han desarrollado cursos, materias electivas y contenidos dentro de sus ofertas de formación para todo público (Garassini y Aldana, 2020). Actualmente son muchas las Universidades que a nivel mundial tienen ofertas de formación en Psicología Positiva e incluso buscan la creación de modelos de educación positiva tal como el modelo pionero de la Universidad Tecmilenio en Monterrey-México (International Positive Education Network, 2017).

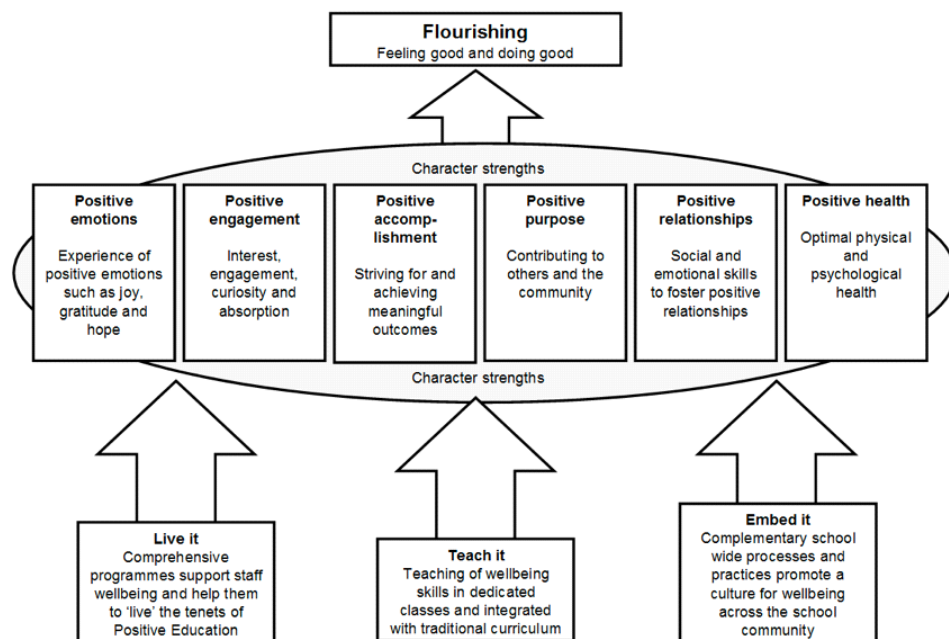
El modelo del bienestar PERMA, impulsado por Seligman (2011), es la propuesta pionera de la psicología positiva y establece cinco elementos que constituyen la base del bienestar subjetivo de las personas. Los elementos están representados por las cinco letras de ese acrónimo: P (positive emotions o emociones positivas), E (engagement o compromiso), R (relationships o relaciones), M (meaning o significado) y A (achievements o logros). El eje transversal en el modelo son las fortalezas del carácter.

La creación de proyectos de Educación Positiva en los diferentes contextos está cargada de complejidad. Sólo un equipo educativo estudioso y curioso es capaz de afrontar su constitución para adecuarlo a las exigencias de cada realidad. Lea Waters (2011), profesora de la Universidad de Melbourne y asesora de muchos de los programas y modelos de Educación Positiva en Australia, sostiene que la mayoría de las universidades no tienen programas de bienestar para sus estudiantes.

El primer modelo de Educación Positiva fue creado en la Geelong Grammar School, un colegio australiano que fue uno de los pioneros en introducir los principios de la educación positiva en las aulas. El modelo incluye los cinco componentes del modelo de bienestar de la Psicología Positiva PERMA (emociones positivas, compromiso positivo, relaciones positivas, propósito positivo y logros positivos), añadiendo un sexto componente denominado “salud positiva”. Este modelo hace énfasis en la promoción de una salud mental positiva y el desarrollo de funciones adaptativas que puedan ser realizadas en contextos reales como la escuela, donde se promueva el bienestar en paralelo con el éxito académico (Norrish et al., 2013).

Partiendo del lema de su modelo “sintiéndonos bien y actuando bien” y siguiendo un ruta en tres pasos de formación (vívelo, enséñalo e incorpóralo), enfatizan en la incorporación de la comunidad educativa en los seis

Figura 1. Esquema del Modelo de Educación Positiva de la GGM (Norrish et al., 2013)



Fuente: Norrish et al., 2013

elementos positivos y el eje transversal de la fortalezas del carácter promoviendo el florecimiento y la salud mental positiva en la comunidad escolar (Norrish et al., 2013).

El florecimiento humano, aspecto central del modelo, contempla los aportes filosóficos del hedonismo y la eudaimonia-felicidad caracterizando al florecimiento y una buena vida como aquella donde la comunidad educativa promueve las emociones positivas, felicidad y satisfacción con sus acciones y decisiones sobre su bienestar y el aporte a los otros. Este florecimiento sigue tres pasos:

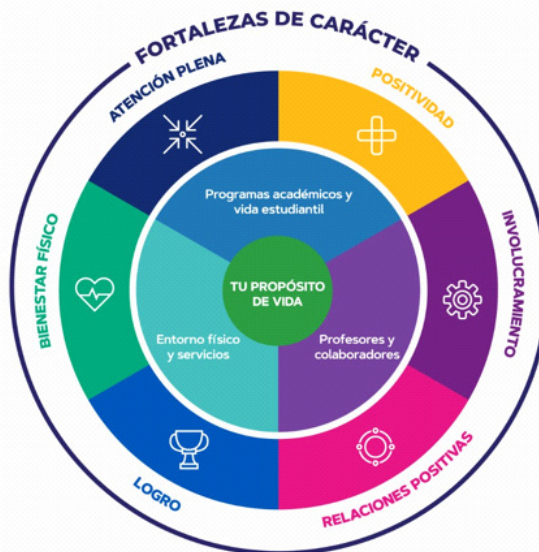
- Live it: programas de formación para docentes en el desarrollo de su bienestar para convertirse en modelos para sus alumnos.
- Teach it: la enseñanza reflexiva de los elementos principales de la Educación a los alumnos.
- Embed it: la creación de una cultura del bienestar en la comunidad educativa destacando las potencialidades y lo que está bien en cada persona y grupo (Norrish et al., 2013, p. 150-151).

El modelo de la Geelong Grammar School ha sido evaluado con investigación sobre la naturaleza y promoción de patrones de bienestar en el contexto educativo y ha servido de inspiración a otras instituciones educativas que se han beneficiado con los cursos de formación que dictan actualmente para que éstas creen sus modelos propios de Educación Positiva.

Como primer antecedente en Latinoamérica, la Universidad Tecmilenio en México Monterrey, en el año 2013 creó su modelo propio de Educación Positiva. Al igual que la Geelong Grammar School incluyeron en su modelo algunos de los elementos del modelo PERMA (positividad, involucramiento, relaciones positivas y logro), a los que se les añadieron otros dos más: bienestar físico y atención plena (International Positive Education Network, 2017).

El modelo del Tecmilenio promueve una visión integral del bienestar y un sentido de una vida con propósito. Desde un abordaje multidimensional plantea un trabajo conjunto para la implementación del bienestar: (a) como una asignatura obligatoria a nivel de bachillerato y una práctica profesional de pregrado; (b) rediseñar las actividades de los estudiantes como actividades de bienestar (incluidas actividades deportivas y culturales) y generar un sentido de colaboración con la comunidad a través del servicio comunitario; (c) formación de todos los profesores con estándares mínimos en Psicología Positiva y (d) rediseñar las instalaciones: cafeterías, gimnasios y bibliotecas,

Fig. 2. Esquema del Modelo ecológico del bienestar de la Universidad Tecmilenio



Fuente: Ballesteros-Valdés, & Charles-Leija, 2021

para generar una cultura de bienestar. El ecosistema de Bienestar y Felicidad se creó a partir de los elementos del modelo PERMA y las fortalezas del carácter. También se incluyeron los componentes de bienestar y atención plena tal como se muestra en la gráfica (Ballesteros-Valdés & Charles-Leija, 2021).

Educación Positiva en Colombia

En Colombia, la promulgación de la Ley General de Educación y el Decreto 1860, en 1994, permitió una estructuración de la vida escolar con estrategias que promovían la democratización escolar por medio de la reglamentación de los gobiernos escolares, los representantes estudiantiles, los manuales de convivencia y la creación de los PEI institucionales. Esta coyuntura abrió dos vías por las que se concentran la educación ciudadana: la vía de las políticas urbanas, referida a la experiencia de formación de cultura ciudadana en la ciudad de Bogotá a partir de 1995, y la vía de las políticas educativas, referida a la elaboración y difusión de competencias y estándares en ciudadanía (Torres y Pinilla, 2005).

En la actualidad, la realidad sobre la reconciliación social y el post-conflicto tiene sobre la palestra pública el tema de la convivencia armónica y la integración, siendo el sistema educativo uno de los llamados a hacer su aporte para lograrlo. La firma del acuerdo de paz llevada a cabo el 24 de noviembre de 2016 ha abierto una ventana de esperanza que permite pensar que es posible empezar a caminar hacia la reconciliación social en un contexto de post-conflicto. Los retos para cultivar la convivencia armónica, la compasión, y la tolerancia son gigantescos, sin embargo, se considera que la educación es una herramienta fundamental para empezar a sembrar las semillas del cambio hacia una sociedad más justa, equitativa e incluyente. La formación de la ciudadana en el autoconocimiento y respeto a la diversidad debe hacer énfasis en la incorporación de enfoques diferenciales, las perspectivas de género e interculturales (Vargas-Rojas, 2021). La atención a los procesos de resiliencia también resalta como un elemento social indispensable de medir y de socializar en la sociedad colombiana (Yáñez-Contreras et. al, 2020).

En Colombia, el liderazgo en Educación Positiva y la creación del primer modelo en una institución educativa se realizó en el colegio Gimnasio Moderno en Bogotá. Este modelo propone la formación de todos los actores de la comunidad educativa, en un enfoque curricular sistémico que permea a maestros, padres y alumnos.

Según Juan Sebastián Hoyos (2019), vicerrector de la institución, su modelo de Educación Positiva busca el florecimiento y bienestar con el desarrollo de 8 elementos: -bienestar físico, -inteligencia social para construir rela-



ciones de calidad, -reflexión para construir una vida con sentido y propósito, -inteligencia emocional para cultivar emociones positivas, -resiliencia para superar las adversidades, -desarrollo del carácter (valores, fortalezas y hábitos), -cultivo de paz interna (meditación y mindfulness) y -cultivo de logros para llegar a metas.

Para la implementación del programa curricular de Educación Positiva se guían por dos principios (Hoyos, 2019):

1. Antes de transformar el currículo y las prácticas, hay que transformar el ser y el estado emocional de los profesores, ya que lo que más educa es el ejemplo. Por esta razón la formación de los docentes, eje transversal del modelo, se realiza inicialmente durante un año en alianza con el centro de formación para educadores en Psicología Positiva llamada AVIVA Education que contempla nueve módulos: ciencia y bienestar, conexión mente-cuerpo/mindfulness y yoga, virtudes y fortalezas del carácter, gratitud y emociones positivas, mentalidad de crecimiento, inteligencia emocional y social, indagación apreciativa, cultivo de metas y resiliencia. La formación desde sus inicios, hace tres años, ha sido permanente con talleres y encuentros durante todos los años escolares.
2. No es suficiente con dar una clase de Psicología Positiva para lograr una implementación profunda de la Educación Positiva. Es indispensable contar con un enfoque curricular que impacte a los diferentes grupos de la comunidad educativa (Nourrish, 2015 cp. Hoyos, 2019). Con este propósito el colegio plantea un modelo holístico e integral que plantea variadas estrategias y actividades. Tienen premios anuales que valoran las fortalezas del carácter, ofrecen formación en Psicología Positiva para los padres, cuentan con una profesora experta en Mindfulness, forman a los profesores en temas variados (meditación, arte), promueven la formación permanente en temas como mentalidad de crecimiento, las actividades en las aulas promueven el autoconocimiento. De igual manera, se trabajan competencias transversales como pensamiento crítico, comunicación socioemocional y de ciudadanía global. Los ejes organizadores del currículo no son las áreas de conocimiento sino las dimensiones del ser humano: cuerpo, creatividad y artes, humanidades, ciencias y matemáticas, y desarrollo personal y proyecto de vida.

Antecedentes de la creación del Modelo SEL de la Institución Universitaria Colombo Americana UNICA

La Institución Universitaria Colombo Americana UNICA de Bogotá se ha propuesto transformar a jóvenes colombianos de los estratos más bajos en

docentes bilingües con competencia lingüística, solvencia pedagógica, actitud investigativa y mentalidad multicultural. El objetivo es que vivan, contribuyan y sean competitivos en los nuevos entornos locales y globales y aporten al mejoramiento de la calidad de vida y la equidad (UNICA, 2013). Siguiendo una filosofía de las artes liberales, a finales del año 2019, ÚNICA decide incorporar un proyecto de desarrollo de habilidades socioemocionales (SEL) para convertirse así en la primera Universidad Compasiva con un modelo propio de Educación Positiva en Colombia. Desde años anteriores ÚNICA había promovido la incorporación de elementos SEL en la formación docente, pero en esta ocasión decide iniciar un proyecto más estructurado que involucre a todos los actores y todos los procesos de la institución y genere un modelo de desarrollo socioemocional propio (Garassini y Aldana, 2020)

En cuanto a los referentes teóricos se incluyeron dos enfoques principales que alimentaron la creación del Modelo SEL de UNICA. Por un lado, se consideró la propuesta de bienestar planteada por la Psicología Positiva aplicada al terreno educativo (Educación Positiva) (Arguís et al., 2012), y por el otro los sistemas compasivos aplicados al entorno educativos postulados por el MIT (Escuelas Compasivas) (Senge et al., 2019). Ambos modelos promulgan un enfoque que coloca el foco educativo en el bienestar personal y el desempeño académico. Por otro lado, se consideraron estudios realizados en UNICA sobre la población de los estudiantes atendidos (UNICA, 2013), los intereses de investigación de la comunidad de UNICA (Amézquita, 2020; Amézquita et al., 2020) y las prácticas docentes referidas al desarrollo de habilidades socioemocionales (Rojas, 2019; Garassini y Aldana, 2020; Rodríguez et al., 2019), para caracterizar los diferentes componentes dentro de la institución. Este proceso fue fundamental para identificar las necesidades de los actores y caracterizar los procesos pedagógicos.

El Proyecto Escuelas Compasivas (Senge et al., 2019) es el estudio más ambicioso que se ha llevado a cabo hasta ahora sobre un programa de salud y bienestar en las escuelas primarias y secundarias de los Estados Unidos. Este programa se centra en el cultivo del cuerpo y de la mente de los estudiantes, integrando apoyo académico, salud integral, educación socio-emocional y el desarrollo de un carácter compasivo. Esta investigación está siendo liderada por la Universidad de Virginia y busca tener un impacto positivo en la educación a nivel nacional en los EE.UU. debido a su alcance. El proyecto involucra a 50 escuelas con 20,000 niños con un seguimiento de seis años (2014-2020).

Senge et al. (2019, p.7) define el norte del marco de la siguiente manera:



“El objetivo básico del Marco de Sistemas Compasivos es hacer crecer la "integridad compasiva" en los estudiantes y profesores, para que haya una alineación entre la forma de pensar, sentir y actuar en virtud de una conciencia siempre creciente de interconexión. Creemos que estas habilidades son vitales para la prosperidad humana -e incluso para la supervivencia- en un mundo cada vez más interdependiente en el que nos enfrentamos a inmensos retos medioambientales, políticos y socioeconómicos por no comprender estas interconexiones. Sin esta capacidad, nos vemos obligados a reaccionar ante circunstancias que parecen estar fuera de nuestro control y a culparnos unos a otros, sin tener en cuenta nuestra propia capacidad de influir en esas circunstancias”.

Según Senge et al. (2019), los sistemas compasivos tienen dos componentes fundamentales: El pensamiento sistémico y el aprendizaje socioemocional. El pensamiento sistémico permite tomar conciencia de la manera que está estructurada nuestra sociedad, cuáles son los factores más determinantes y cuál es nuestra responsabilidad dentro de cada uno de los sistemas de los que hacemos parte. Esta aproximación permite hacer evidente la interdependencia de las diferentes partes que articulan nuestra institución y su papel en la escala nacional e internacional. El aprendizaje socioemocional nos permite tener una idea más clara de las diferentes áreas que debemos trabajar para tener un desarrollo más sano a nivel profesional, personal y académico. La combinación de estos elementos permite tener una aproximación mejor estructurada hacia sociedades más incluyentes, justas, y resilientes. Senge et al. (2019, p. 5) afirma que:

“El trabajo actual sobre los sistemas compasivos considera que la compasión es la capacidad de comprender conceptualmente y con empatía lo que significa ser un actor en un sistema, como todos lo somos inevitablemente, en sistemas familiares y relacionales, en organizaciones complejas y en sistemas sociales más amplios. Esto implica la sensibilidad sistémica - "caminar en los zapatos de otro"- y el pensamiento sistémico, que busca comprender más objetivamente cómo funciona un sistema”.

Inspirados y motivados por los planteamientos de la OCDE (Chernyshenko, 2018), en referencia a la importancia de la habilidades socioemocionales en los contextos educativos, el enfoque sistémico de la Escuelas compasivas (Senge et al., 2019) y los principios de la Educación Positiva (International Positive Education Network, 2017), así como el conocimiento del Modelo de Educación Positiva de la Geelong Grammar School (Norrish et al., 2013), el Modelo ecológico de Bienestar del Tecmilenio en México (Ballesteros-Valdés & Charles-Leija, 2021) y el modelo de Educación Positiva del colegio Gimna-

sio Moderno en Bogotá (Hoyos, 2019), se inició el proceso de construcción del Modelo de Universidad Compasiva de la Institución Universitaria Colombo Americana UNICA.

Metodología

La metodología utilizada se basó en la sistematización de experiencias, un método de investigación cualitativo, siguiendo lo planteamientos de Gagneten (1990, cp. Gordon de Isaacs, 2010), definido como el proceso por medio del cual se hace la conversión de la práctica a la teoría. Este método implica una reflexión crítica de las prácticas, de manera que la sistematización de las acciones realizadas sirva para propuestas innovadoras y transformadoras, tal como sucedió en la creación del modelo SEL de UNICA. Sánchez (2016) señala que la sistematización de experiencias es una apuesta epistemológica que reconoce que el saber construido, fruto de la reflexión sobre la práctica (entendida como discurso y acción), puesto que reconoce un saber heredado culturalmente y un saber que se reconfigura en la acción – reflexión. En referencia particular al ámbito universitario y la sistematización de experiencias que ocurren en dicho contexto, Tascón et al. (2021), hablando de la importancia de la Responsabilidad Social Universitaria (RSU), resalta que la misma tiene el potencial de usarse posteriormente para desarrollar trabajos colaborativos de socialización y evaluación de experiencias. Esta metodología incluye una revisión de literatura, el estudio de estrategias para la sistematización de experiencias y una revisión de modelos existentes, para finalmente, y tomando lo anterior como insumo, cumplir con el objetivo fijado: diseñar una ruta de sistematización y evaluación de experiencias en el campo.

Como primer paso de la creación del modelo SEL de UNICA se propuso la necesidad de establecer primero el objeto de la sistematización y la justificación o razones para realizar el estudio. En ese sentido se planteó como meta la construcción un modelo ecológico y sistémico de desarrollo del componente de aprendizajes socioemocionales dentro del marco de sistemas compasivos y la Educación Positiva, considerando los planteamientos de la OCDE en referencia al desarrollo de habilidades socioemocionales que promuevan el bienestar y el florecimiento en toda la comunidad de UNICA.

Los objetivos planteados para la construcción de un Modelo de Desarrollo de Habilidades para la comunidad universitaria de UNICA contempló la determinación de las necesidades en referencia al desarrollo de habilidades socioemocionales. En este sentido, se buscó en primera medida identificar

el conocimiento y estrategias previas sobre el tema que miembros de comunidad podrían tener. Esto incluía el ámbito personal, el ámbito docente, y el ámbito administrativo según el caso. Esta información sirvió de insumo para la creación de procesos de formación y seguimiento a todo el personal. En este proceso se conocieron y consensuaron las estrategias de aprendizajes socioemocionales que se deberían incorporar en la construcción e implementación de un modelo de educación positiva y sistemas compasivos. Finalmente en los procesos de seguimiento individuales y grupales se analizó el impacto de las estrategias empleadas en los participantes y en la institución educativa. Estas sesiones de revisión permitieron ir categorizando y sistematizando las experiencias didácticas realizadas por los docentes y las estrategias y proyectos desarrollados por los diferentes miembros de la institución alrededor del desarrollo de habilidades socioemocionales, esto permitió construir en forma conjunta el modelo de desarrollo de habilidades socioemocionales de UNICA que presentamos en este artículo.

A partir de la conceptualización inicial y la determinación de los objetivos a lograr se propusieron las fases del método de sistematización: preparatoria, de campo y analítica (Peresson, 1997; Guzmán, 1998; Gordon de Isaacs, 2010, Jara, 2018). En la fase preparatoria se recogieron la justificación y antecedentes del estudio. Contempló la búsqueda y análisis de las investigaciones que resaltan la importancia del desarrollo de las habilidades socioemocionales en las instituciones educativas y los modelos creados. En la fase de campo se recopilaron todos los encuentros realizados con los actores de la realidad. En este caso, esta fase se concretó con todas las reuniones, entrevistas, intercambios de estrategias creadas, y la participación en eventos relacionados con el desarrollo de habilidades socioemocionales de los miembros de la comunidad de UNICA. En la fase analítica se buscó categorizar todos los datos o experiencias realizadas. Ésta se llevó a cabo por medio de la selección y acuerdo de las dimensiones o elementos del área socioemocional que se incluyeron en el modelo SEL de UNICA y la definición de cada uno de ellos.

La metodología de sistematización de experiencias (Gagnetten, 1990) propone que como primer paso se realice la reconstrucción de la experiencia a través de un relato descriptivo, seguido por el análisis de la experiencia considerando todos los participantes. En ese sentido el proceso de estructuración del modelo se realizó en tres fases que sucedieron en forma simultánea involucrando a los diferentes actores de la comunidad educativa de UNICA:

- Un plan de formación y acompañamiento escalonado para los profesores y los administrativos en los principios del aprendizaje socioemocional (SEL), las Escuelas Compasivas y la Educación Positiva.
- El diseño e implementación de una cátedra electiva de Aprendizaje socioemocional que se insertaría dentro del currículo.
- La inserción de información conceptual y prácticas para la incorporación de habilidades socioemocionales como componente de identidad de la institución (PEI, Bienestar estudiantil, comunicaciones, egresados y atención al público).

A continuación desarrollaremos cada una de las fases:

- *Un plan de formación y acompañamiento escalonado para los profesores y los administrativos en los principios del aprendizaje socioemocional (SEL), las Escuelas Compasivas y la Educación Positiva.*

En primera instancia se organizaron talleres de socialización sobre las habilidades socioemocionales para que los profesores y los administrativos adquirieran y manejaran un lenguaje común en referencia a las Habilidades Socioemocionales. En estos talleres se familiarizó a la comunidad con los constructos socioemocionales que los profesores Mauricio Aldana y María Elena Garassini escogieron para el proceso de transformación de ÚNICA en la primera Institución Compasiva del país.

En los talleres se cubrieron los antecedentes históricos de la Educación Positiva, el Aprendizaje Socioemocional y los Sistemas Compasivos, se compartieron diferentes estrategias para la promoción y el cultivo de las habilidades socioemocionales, se realizaron ejercicios para que los docentes y administrativos comprendieran cada una de las habilidades a nivel personal y se socializaron estrategias docentes para su trabajo con los estudiantes.

Se estudió la teoría del bienestar del PERMA de la Psicología Positiva (Seligman, 2011) y sus elementos constitutivos (emociones positivas, experiencias óptimas, relaciones interpersonales, significado y logros), así como el eje transversal constituido por las virtudes y fortalezas del carácter (Peterson y Seligman, 2004). También se incluyó el estudio de la resiliencia, el mindfulness y la salud positiva (hábitos saludables) ya que hace parte de los modelos existentes de Educación Positiva.

También se presentó y estudió el modelo Aprendizaje Socioemocional de los Cinco Grandes Factores (Big Five en inglés), porque hace parte del estudio longitudinal más importante sobre el impacto de la instrucción explícita e intencional de las habilidades socioemocionales (Chernyshenko, 2018). Este estudio lo está llevando a cabo la Organización para la Cooperación y el Desarrollo Económicos (OCDE) y Colombia es uno de los países objeto.

Se presentaron los principios que responden al pensamiento sistémico y ecológico de las escuelas compasivas los cuales consideran tres dimensiones (conciencia, compasión y compromiso) y tres dominios (personal, social y sistémico). Estos elementos dan origen a nueve factores a trabajar en el desarrollo de habilidades socioemocionales: autoconciencia, autocompasión y autoregulación; conciencia interpersonal, compasión por otros, habilidades relacionales; interdependencia apreciativa, reconocimiento de humanidad común, y compromiso comunitario y global. En el pensamiento sistémico postulan que el elemento central es la educación de la compasión en las comunidades educativas. Consideran que los sistemas se caracterizan por la integridad, complejidad, interconexiones, conciencia y diversidad (Senge, 2019)

Después de la socialización de estos tres marcos conceptuales, los profesores y los administrativos empezaron a diseñar un proyecto para la promoción y el desarrollo de habilidades socioemocionales con sus cursos y/o cargos administrativos. Adicionalmente, todos los miembros de la comunidad crearon un proyecto personal para el desarrollo de sus habilidades socioemocionales. Este último punto se consideró esencial puesto que la institución proclama la coherencia entre lo que se dice y lo que se hace para que los docentes y administrativos sean modelos de bienestar y resiliencia.

El proyecto tiene tres semestres en curso. Para el diseño y desarrollo de las intervenciones en habilidades socioemocionales con sus grupos de alumnos, los docentes contaron con el apoyo de los profesores-asesores Mauricio Aldana y María Elena Garassini quienes llevaron a cabo asesorías individuales y también grupales con profesores que trabajan en el mismo semestre y con todo el personal administrativo que labora en diferentes procesos referidos a la atención de estudiantes, comunicaciones internas y aspectos legales y financieros de la institución. Al finalizar cada semestre, para socializar los proyectos diseñados por la comunidad, se creó un tablero digital en Padlet en donde pudieron compartir las experiencias.

Tabla1. Muestra de proyectos para el desarrollo de habilidades socioemocionales de profesores de UNICA

Primer semestre	Segundo semestre	Sexto semestre	Séptimo semestre
Charlas única la revolución de la otredad	Uso de películas para inspirar fortalezas de carácter y resiliencia	Uso del comic sobre funciones ejecutivas	Peace linguistics blog

Componente Principal: ÚNICA EMPÁTICA - ÚNICA HÁBIL	Componente principal ÚNICA HÁBIL, ÚNICA EMPÁTICA, ÚNICA RESILIENTE	Componente principal UNICA HÁBIL (Pensamiento ejecutivo Autoeficacia) UNICA EMOCIONAL (Inteligencia y gestión emocional)	Componente principal UNICA Empática (Comunicación no violenta)
Uso de fortalezas de carácter: Humanidad, perspectiva, amabilidad.	Uso de fortalezas de carácter: Identificación de todas las fortalezas	Uso de fortalezas de carácter: Autocontrol, perspectiva, perseverancia, creatividad, juicio, deseo de aprender.	Uso de fortalezas de carácter: Ciudadanía, equidad y justicia, cuidado

Fuente: Propia, primer semestre 2021

Dentro de la Fase 1 del plan de Formación la Organización de talleres de formación grupal para todos los miembros de la Comunidad educativa jugaron un rol protagónico por lo que haremos una descripción de cada uno de ellos:

- **Primer taller. Inducción al Desarrollo de habilidades Socioemocionales**

El objetivo de este taller fue conocer las prácticas para el desarrollo de las habilidades socioemocionales que realizaban los miembros de la comunidad para gestionar su bienestar personal y en su función administrativa o docente. Se presentaron los contenidos socioemocionales derivados de la Educación Positiva (el modelo de Bienestar de la Psicología Positiva: emociones positivas, fluidez, relaciones interpersonales, sentido de vida, logros y fortalezas de carácter haciendo énfasis en gratitud y perdón, resiliencia) y los sistemas compasivos (pensamiento sistémico, meta cognición , atención plena). También se presentaron los principios que responden al pensamiento sistémico y ecológico de las escuelas compasivas y sus tres dimensiones (conciencia, compasión y compromiso) y tres dominios (personal, social y sistémico), de lo que se desprenden nueve elementos a trabajar en el desarrollo de habilidades socioemocionales: autoconciencia, autocompasión y autorregulación; conciencia interpersonal, compasión por otros, habilidades relacionales; interdependencia apreciativa, reconocimiento de humanidad común, compromiso comunitario y global. En el pensamiento sistémico pos-



tulan que el elemento central es la educación de la compasión en la comunidades educativas. Consideran que los sistemas se caracterizan por la integridad, complejidad, interconexiones, conciencia y diversidad (Senge, 2019)

La información presentada permitió a cada miembro de la comunidad integrar nuevas prácticas para su bienestar personal o en su rol de acuerdo a su selección de los contenidos a integrar. Las principales estrategias empleadas consistieron en ejercicios de identificación y práctica personal de cada una de las habilidades socioemocionales: Obtención de su perfil de fortalezas personales contestando el cuestionario en la página web del VIA Institute <https://www.viacharacter.org/> , realización de ejercicios de atención plena- mindfulness, elaboración y entrega de carta de gratitud, realización de un diario de emociones positivas, intercambio en pequeños grupos de actividades que les producían fluidez- flow, y el intercambio de experiencias de resiliencia.

- Sesiones de seguimiento:

Durante los seis meses posteriores al primer taller se realizaron reuniones individuales con todos los profesores y administrativos donde reportaban las actividades, los logros y limitaciones presentadas en la implementación del elemento de socioemocional que habían decidido trabajar en forma personal y en su rol institucional. Como ejemplo una docente decidió realizar actividades relacionadas con el perdón para el desarrollo de su bienestar personal y realizar actividades para que sus estudiantes reconocieran sus fortalezas del carácter y escribieran pequeños textos sobre ellas para el mejoramiento de su escritura en inglés.

- **Segundo Taller. Revisión de los diferentes proyectos para el desarrollo de habilidades socioemocionales realizados por todo el personal de UNICA.**

Para el desarrollo de este taller se creó un tablero de Padlet donde se incluyeron cada uno de los semestres de formación de la Licenciatura en bilingüismo de UNICA y el personal administrativo. En el mismo, cada persona debía describir su proyecto. Esto permitió socializar todos los proyectos en el taller donde se compartieron los temas seleccionados tales como: empatía, resiliencia, emociones o fortalezas. También se intercambiaron las estrategias empleadas tales como: lectura de textos, elaboración de ensayos, blogs o repositorios fotográficos. Esto permitió sistematizar los diferentes temas trabajados y las estrategias empleadas que sirvieron de insumo para el tercer taller.

- **Tercer Taller. Discusión de los elementos del Modelo de Desarrollo de Habilidades Socioemocionales.**

En este taller se presentó a toda la comunidad como primer prototipo el modelo de Aprendizaje Socioemocional de los Cinco Grandes Factores (Big Five en inglés) porque hace parte del estudio longitudinal más importante sobre el impacto de la instrucción explícita e intencional de las habilidades socioemocionales (Chernyshenko, 2018). Este modelo fue contrastado con los elementos más trabajados y socializados por los miembros de la institución, y se sometió a discusión y evaluación. La síntesis de este taller derivó en el Modelo de Desarrollo de habilidades socioemocionales de UNICA en donde se afinaron las definiciones de cada uno de los elementos, y de común acuerdo, se concluyó que respondía a las necesidad puntuales de los miembros de la comunidad ÚNICA.

- El diseño e implementación de una cátedra electiva de Aprendizaje socioemocional que se insertaría dentro del currículo.

En cuanto al diseño de la asignatura electiva de Aprendizaje Socioemocional que los profesores Mauricio Aldana y María Elena Garassini crearon, se realizaron sesiones de ideación y diseño de su currículo (contenidos y estrategias de enseñanza) en enero de 2020.

Los contenidos que se incluyeron en el currículo de la asignatura SEL fueron: habilidades socio emocionales de la OCDE, principios de los sistemas compasivos, teoría del bienestar de la psicología positiva (PERMA) aplicadas al contexto educativo, mindfulness, fortalezas del carácter, dominios SEL (propuesta Universidad de Harvard), autocontrol, sentido de vida, flow, regulación emocional, resiliencia, empatía, colaboración, confianza, creatividad, perdón, autoeficacia y pensamiento crítico. En el currículo se incluyó la asignación de un trabajo final en donde los estudiantes diseñarían y aplicarían una breve intervención para promover habilidades emocionales aprendidas en clase a un pequeño grupo de personas.

La asignatura Desarrollo de habilidades socio emocionales, como electiva en el programa de Licenciatura que empezó a orientarse en el semestre enero 2020-1, ha permitido formar a los estudiantes en habilidades socioemocionales para su crecimiento personal y para su labor como docentes. En el artículo publicado por Aldana y Garassini (2020) y titulado Diseño de Intervenciones para el desarrollo de Habilidades Socio-emocionales: Experiencias con la asignatura Socio Emotional Learning (SEL) en UNICA se señala que la experiencia presentada, que recoge nueve diseños de intervenciones para el

desarrollo de habilidades socio emocionales realizadas por los estudiantes de la asignatura SEL, permiten verificar que el diseño de intervenciones educativas son competencias que los docentes deben desarrollar, en paralelo con las competencias académicas. Por otro lado las conclusiones muestran la importancia de la incorporación en la educación del siglo XXI, y muy particularmente en la formación de los maestros , las habilidades socioemocionales (SEL en inglés). A través de esta instrucción, los maestros en formación pueden comprender los retos de este tipo de enseñanza y experimentar su impacto. La profundización de las investigaciones de los diferentes constructos socio emocionales como resiliencia, gratitud, autocontrol, empatía y fortalezas del carácter, así como las formas de medirlos y las diversidad de estrategias para desarrollarlos, deben ser contenidos de carácter obligatorio en los planes de estudio de los docentes. El estudiar a profundidad a los autores que postulan dichos constructos y entender las diversas variables socio-emocionales, en complemento con la vivencia personal, constituyen estrategias para la humanización de la educación que el mundo necesita y que en el proceso de paz de Colombia constituye, de seguro, el ingrediente esencial.

La educación para la paz como un ingrediente fundamental se plasmó en muchos de los contenidos diseñados guiados por el tema de la resiliencia. Agudelo et al. (2019) enfatizan en la formación del maestro para la construcción de paz desde el aula. El maestro ha de ser un agente exhortador al diálogo, un formador en política y en derechos en pro de cultiva el pensamiento crítico. Por otra parte otros autores destacan en particular las voces femeninas liderando procesos de paz en sus entornos personales, familiares y sociales. Confirmando este planteamiento Pedraza (2020, p.57) afirma que “la educación debe formar para la participación, la convivencia, la no violencia, la generación de nuevas masculinidades y contribuir al fortalecimiento de los movimientos sociales en favor de la igualdad de género”.

- La inserción de información y prácticas en la identidad de la institución (PEI, Bienestar estudiantil, comunicaciones, investigación, egresados y atención al público).

Una de las primeras prácticas implementadas se refirió a la identificación del perfil de fortalezas del carácter por parte de profesores, administrativos y alumnos. Incluso se instauró la práctica de solicitar la obtención del perfil de fortalezas a los alumnos de nuevo ingreso. Esto les permitía conocerlas y socializarlas durante la entrevista inicial llevada a cabo por el encargado de Bienestar estudiantil.

Se inició una campaña de comunicación institucional que se denominó *We are emotions* que generaba mensajes relacionados con el desarrollo de emociones positivas y en evento institucional centrado en la misma temática.

Otra acción realizada fue la revisión del PEI (Proyecto Educativo Institucional de la Universidad UNICA) donde se incluyó el desarrollo de habilidades socioemocionales como parte de la filosofía de la institución (UNICA, 2013)

Se incluyeron cursos y eventos de difusión y formación de Educación continuada referidos al Desarrollo de Habilidades Socioemocionales. Entre ellos podemos mencionar el evento de investigación anual de UNICA, *Research in action 2020*, con la ponencia titulada: “Instituciones compasivas: ÚNICA y su experiencia pionera”, donde se presentaron las estrategias empleadas en UNICA para el desarrollo de las fortalezas del carácter y *mindfulness* en educación, siguiendo los principios del pensamiento de sistemas. También se incluyó el curso de Desarrollo de habilidades Socioemocionales desde Educación Continuada dentro de programas como *Enseña por Colombia*. De igual manera, se facilitaron curso creados a la medida para instituciones educativas, tal como el curso de formación para los profesores de bachillerato del Colegio San Bartolomé de Bogotá, con una orientación teórico práctica para el Desarrollo de Habilidades Socioemocionales en el aula.

Así mismo, se socializó la experiencia de la creación del modelo SEL de UNICA en eventos nacionales e internacionales tales como: el III Coloquio Internacional de Felicidad y Desarrollo Humano: De la teorización e investigación realizada en Barranquilla, UNAD, 2020, donde se presentó la ponencia titulada “Experiencias de creación de modelos de Educación Positiva: contando algunas experiencias en Colombia”. En dicha ponencia, se presentaron tres experiencias en Bogotá: los pasos realizados para la creación del modelo SEL de UNICA, los elementos que conforman el modelo de Educación Positiva del colegio Gimnasio Moderno y los primeros pasos realizados para la creación del modelo SEL del colegio Andrés Escobar. La creación del modelo SEL de UNICA también fue presentada en el 7th world congress in Positive Psychology, realizada en julio de 2021, como una de las experiencias en el simposio titulado: “Positive Education, experiences in Latin America” , así como en el panel de la Comunidad de Educación Positiva de la Universidad Tecmilenio de Monterrey-México, en un conversatorio titulado: “Educación Positiva en Latino América” realizado en agosto de 2021.

Como otra de las acciones institucionales se inició una línea de investigación en SEL caracterizada de la siguiente manera: La línea desarrolla investigaciones en formación y caracterización de las prácticas en áreas como aprendizaje socioemocional (SEL), educación positiva, modelos o institucio-

nes compasivas, educación para la paz, prácticas restaurativas, educación inclusiva, incluyente y diversidad, disciplina positiva, parentalidad positiva, entre otros y su relación con el bilingüismo y la educación (UNICA, 2013).

Esta línea de investigación se inauguró con el primer trabajo publicado en el 2020 por Garassini y Aldana citado anteriormente titulado: Diseño de intervenciones para el desarrollo de habilidades socio-emocionales: experiencias con la asignatura socio emotional learning (SEL) en UNICA. A la línea de investigación se han ido uniendo proyectos desarrollados en sus cátedras por los profesores de UNICA y trabajos de grado de los estudiantes de licenciatura. La escritura colaborativa ha sido la estrategia principal para la producción de artículos. Según Bonilla y de Castro (2021) los escritores trabajan juntos durante el proceso de la escritura, comparten la autoría y la responsabilidad de las versiones que van surgiendo producto de la dialogicidad en el proceso de escritura colaborativa.

Creación del Modelo SEL de UNICA

Partiendo de los antecedentes mencionados donde se recopilaron: a) las temáticas y las estrategias utilizadas por todos los docentes de UNICA en sus proyectos de habilidades socioemocionales desarrollados en sus cátedras, b) la experiencia en el diseño y facilitación de la asignatura SEL impartida a estudiantes de UNICA y c) la compilación y análisis de la prácticas institucionales referidas al desarrollo de habilidades socioemocionales, y tomando como inspiración los modelos de Educación Positiva de otras instituciones educativas, ÚNICA propone que su Modelo de habilidades socioemocionales promueva el desarrollo de tres grandes áreas y un eje transversal que permita construir docentes compasivos y con un abordaje sistémico de su desarrollo personal y su acción educativa. El modelo Únic@Integra busca formar personas cabales en su actuar personal y profesional.

Las tres grandes áreas o dimensiones del Modelo SEL de UNICA que Integra son:

- Desempeño de tareas. Únic@Hábil
- Regulación Emocional. Únic@Empática
- Resiliencia y Perdón. Únic@Resiliente

El modelo incluye un Eje transversal. Reconocimiento y uso de fortalezas del carácter. Únic@Fortalecida

La consolidación de este modelo ha permitido socializar sus implicaciones y sirve de inspiración para el desarrollo de actividades para los profesores en sus cursos, la enseñanza de las habilidades socioemocionales en la asig-

Tabla 2. Modelo SEL ÚNIC@

EJE TRANSVERSAL		
<p>Únic@Fortalecida - Reconocimiento y uso de sus fortalezas del carácter. Las fortalezas del carácter permiten identificar un perfil propio y su aporte a los perfiles grupales en los diferentes contextos a los que pertenecemos como la familia, el trabajo, y la comunidad. Las fortalezas de carácter son un aspecto fundamental en el autoconocimiento y el desarrollo de los tres grandes componentes: habilidades cognitivas, regulación emocional y resiliencia para la formación socioemocional de los docentes (en formación y en ejercicio) y administrativos de la comunidad educativa.</p>		
Única@ Hábil	Única@ Empática	Única@ Resiliente
Desempeño de Tareas	Regulación Emocional	Resiliencia
Esta área se fundamenta en la adquisición y desarrollo de habilidades cognitivas y metacognitivas que nos permiten desempeñar tareas de manera eficaz.	Esta área se centra en la adquisición y desarrollo de las habilidades de regulación emocional y relacionamiento.	Esta área gira en torno a la adquisición y desarrollo de habilidades que nos permitan recuperarnos de las adversidades personales y sociales.

Fuente: Propuesta Únic@Íntegra

Tabla 3. Habilidades de cada área o dimensiones del modelo Únic@Íntegra

Áreas o dimensiones del modelo y sus habilidades		
Única@ Hábil	Única@ Empática	Única@ Resiliente
Desempeño de Tareas	Regulación Emocional	Resiliencia
Las habilidades que se incluyen son: Mentalidad de crecimiento Pensamiento crítico Pensamiento ejecutivo Autoeficacia Determinación (grit) Atención plena (mindfulness) Resolución de conflictos Liderazgo Pensamiento de sistemas.	Las habilidades que se incluyen son: Inteligencia emocional (reconocimiento) Gestión emocional (manejo) Conciencia medioambiental Gratitud Alteridad Empatía activa Comunicación asertiva Comunicación no violenta	Las habilidades que se incluyen son: Resiliencia Perdón Tolerancia Aprendizaje cooperativo Habilidades intrapersonales Habilidades interpersonales Proyecto de vida

Fuente: Propuesta Únic@Íntegra

natura electiva del currículo y la realización de acciones institucionales que permitan su difusión y mayor integración a la cultura organizacional. De igual manera ha permitido la socialización de su creación con otras instituciones educativas que desean desarrollar o consolidar sus modelos de desarrollo de Habilidades socioemocionales (SEL).

Conclusiones

La construcción de un modelo propio para la Institución Universitaria Colombo Americana UNICA, siguiendo los planteamientos de Guzmán (1998) sobre la sistematización de experiencias, permite socializar las lecciones aprendidas, la comunicación de los resultados y la creación de propuestas innovadoras. Vargas-Tovar (2020) confirma la importancia de la sistematización de experiencias, así como la investigación acción participación como propuestas metodológicas que producen conocimientos desde las experiencias de los participantes en sus propios contextos. En ese sentido se requirió de una revisión del estado del arte del desarrollo de habilidades socioemocionales y la creación de modelos propios en instituciones educativas a nivel mundial, incluyendo a Latinoamérica y Colombia. Para ello se seleccionaron, estudiaron y contrastaron los marcos conceptuales de la Educación Positiva, las Escuelas Compasivas y el modelo del Big five de la OCDE como inspiraciones y fuentes de información y formación. También se revisaron y contrastaron los modelos de Educación Positiva de la Geelong Grammar School en Australia, la Universidad Tecmilenio en México y el modelo del Colegio Gimnasio Moderno en Bogotá.

De igual manera, fueron considerados los resultados obtenidos en la primera fase del proyecto de Aprendizaje Socioemocional en el cual se involucraron todos los actores de la comunidad educativa. Se consideraron la revisión de sus propias habilidades socioemocionales y la creación de propuestas propias para su desarrollo, la promoción de iniciativas y estrategias para el desarrollo de habilidades socioemocionales en los alumnos insertas en las diferentes cátedras que conforman el currículo de Licenciatura en educación bilingüe, y la incorporación de las habilidades socioemocionales como parte de las comunicaciones, los procesos de bienestar estudiantil y los lineamientos del PEI de la Institución Universitaria Colombo Americana (UNICA). Todas estas acciones permitieron identificar las áreas más relevantes para la construcción del modelo SEL de la Institución Universitaria Colombo Americana UNICA.

Las habilidades relacionadas con la metacognición, la empatía, la compasión, la comunicación asertiva, la comunicación no violenta, la resiliencia y el perdón resultaron ser las más relevantes para nuestro proyecto educativo. Muchos de los docentes, administrativos y alumnos las identificaron y desarrollaron en sus proyectos personales, en sus estrategias docentes y en los procesos institucionales.

La incorporación del proyecto SEL, y el modelo que la sustenta Unic@Integra, dentro del Proyecto Educativo Institucional (PEI), está siendo una herramienta de referencia constante para generar mayores niveles de apropiación conceptual y pertinencia por parte de toda la comunidad.

La socialización periódica de todos los proyectos para el desarrollo de la habilidades socioemocionales basados en los elementos del modelo SEL de UNICA: Unic@Integra (Unic@Hábil, Unic@Empática, Unic@Resiliente y las Fortalezas del carácter), permitirá el fortalecimiento del mismo. Todas las actividades y proyectos que se llevan a cabo en las aulas, en las diferentes dependencias de la institución, así como los eventos para la difusión de lo aprendido para el público en general, son esenciales para darle voz a todos, para que de esta manera sientan su agencia dentro de la comunidad educativa. Finalmente la medición del impacto en el bienestar de todos los actores de la comunidad de UNICA y el intercambio con otras instituciones educativas, con modelos propios de desarrollo de habilidades socioemocionales (SEL), son los retos que se presentan en el futuro inmediato.

Referencias

- Adler, A. (2016). Educación positiva: educando para el éxito académico y para la vida plena. *Papeles del Psicólogo*, 38(1), 50-57. <https://doi.org/10.23923/pap.psicol2017.2821>
- Agudelo, J.F., Isaza, B.E. y Mercado, E.E. (2019). Maestros gestores de diálogo y pensamiento crítico: una oportunidad para construir paz en el aula. *Plumilla educativa*, (23), 45-67. DOI: <https://doi.org/10.30554/plumillaedu.1.3344.2019>
- Amézquita Quintana, C. (2020). Sistematización de los trabajos de grado del programa de Especialización en Educación Bilingüe de la Institución Universitaria Colombo Americana – ÚNICA (2009-2019). Working Paper. Institución Universitaria Colombo Americana. <https://doi.org/10.26817/paper.12>
- Amézquita Quintana, C., Alfonso Vargas, J. Y Pérez, A. (2020). Formando agentes de cambio para el Desarrollo Sostenible. Sistematización de la experiencia del Semillero de Investigación en Educación para la Sostenibilidad – ÚNICA Sostenible. Working Paper. Institución Universitaria Colombo Americana. <https://doi.org/10.26817/paper.13>
- Arguís Rey, R., Bolsas Valero, A. P., Hernández Paniello, S. y Salvador Monge, M. M. (2012). Programa Aulas Felices. Psicología positiva aplicada a la educación. <http://www.aulasfelices.org>
- Avendaño de Barón, G.S., González-González, O.L. (2020). Una propuesta de plan de clase para dinamizar la lectura crítica. *Folios*, (52), 155-171. <https://doi.org/10.17227/folios.52-10002>
- Ballesteros-Valdés, R., & Charles-Leija, H. (2021). A comparative study of wellbeing in students during the COVID-19 pandemic. *Tecmilenio Case*. In M. White & F. McCallum (Eds.), *Wellbeing and Resilience Education: COVID-19 and Its Impact on Education Systems*. (pp. 33-50). Routledge Taylor & Francis Group.
- Bonilla Valencia, P.C. y de Castro Daza, D.P. (2021). La escritura colaborativa en ambientes educativos presenciales, virtuales y con diferentes mediaciones de la tecnología digital. *Revista interamericana de educación, pedagogía y estudios culturales*, 14 (2), 1-30. <https://doi.org/10.15332/25005421.6413>
- Caro Torres, M., Parra Pérez, D., Averanga Murillo, A., Corredor Plazas, N. y Medina Riveros, R. (2021). Modelo instruccional Blended-Flipped: personalización, flexibilización y metacognición para la nivelación

- en inglés en la educación superior. *Folios*, (53), 107-121. <https://doi.org/10.17227/folios.53-10742>
- Chernyshenko, O., M. Kankaraš and F. Drasgow (2018). Social and emotional skills for student success and well-being: Conceptual framework for the OECD study on social and emotional skills, OECD Education Working Papers, 173, OECD Publishing <https://doi.org/10.1787/db1d8e59-en>.
- Gagneten, M. (1990). *Hacia una Metodología de Sistematización de la Práctica*. Editorial Humanitas.
- Garassini, M.E. y Aldana . H, M. (2020). Diseño de intervenciones para el desarrollo de habilidades socio-emocionales: experiencias con la asignatura socio emotinal learning (SEL) en UNICA. Working Paper. Institución Universitaria Colombo Americana. <https://doi.org/10.26817/paper.14>
- García Durán, E. (2016). Un modelo de análisis para la lectura comprensiva y la construcción de conocimientos culturales. *Folios*, (43), 89-101. <https://doi.org/10.17227/0123487043folios89.101>
- Gordón de Isaacs, L. (2010). La Sistematización De Experiencias: Un Método De Investigación. Enfoque. *Revista Científica de Enfermería*. VII(2), 20-33.
- Guzmán, L. (1998). Programa de Mujeres Adolescentes CEE: Cómo sistematizar experiencias metodológicas con adolescentes? Lineamientos teóricos-metodológicos y operativos. Costa Rica.
- Hoyos, J.S. (2019). Cómo educar para el bienestar, la felicidad y el florecimiento. La experiencia del Gimnasio Moderno y su modelo de Educación Positiva. *Magisterio Educación y Pedagogía*, (100), 13-18. <https://www.magisterio.com.co/articulo/como-educar-para-el-bienestar-la-felicidad-y-el-florecimiento>
- International Positive Education Network. (2017). The state of positive education: A review of history, policy, practice, and research. Dubai, International Positive Education Network. <https://worldgovernmentsummit.org/api/publications/document/8f647dc4-e97c-6578-b2f8-ff0000a-7ddb6>
- Jara, O. (2018). *La sistematización de experiencias: práctica y teoría para otros mundos posibles*. Bogotá: CINDE. <https://repository.cinde.org.co/bitstream/handle/20.500.11907/2121/Libro%20sistematizacio%C-C%81n%20Cinde-Web.pdf?sequence=1&isAllowed=y>
- Lupano, M.L. y Castro, A. (2010). Psicología positiva: análisis desde su surgimiento. *Ciencia Psicológica* [online], 4(1), 43-56. <http://www.scielo.edu.uy/pdf/cp/v4n1/v4n1a05.pdf>



- Norrish, J. M., Williams, P., O'Connor, M. y Robinson, J. (2013). An applied framework for positive education. *International Journal of Wellbeing*, 3(2,) 147–161. doi:10.5502/ijw.v3i2.2
- Pedraza Goyeneche, C.E. (2020). Aproximaciones a una propuesta de educación para la paz con perspectiva de género para el caso del postconflicto colombiano. *Revista interamericana de educación, pedagogía y estudios culturales*, 13(2), 33-58. <https://doi.org/10.15332/s1657-107X>
- Peresson, M. (1997) Metodología de un Proceso de Sistematización. Pasos Fundamentales del Proceso de Sistematización del Proyecto y Experiencia de Teología Popular de Dimensión Educativa: 1985-1995. En *Aporte 44 Sistematización de Experiencias*, 54-79. https://issuu.com/ingridcitavera/docs/peresson_mario
- Peterson, C. y Seligman, M. E. P. (2004). *Character Strengths and Virtues: A Handbook and Classification*. Oxford University Press.
- Peterson, C. (2006). *A primer in positive psychology*. Oxford University Press.
- Robinson, K. y Aronica, L. (2016). *Creative Schools: The Grassroots Revolution That's Transforming Education*. Penguin Books.
- Rodríguez B, C., Onatra Chavarro, C.L. y Palencia González, S.M. (2019). Pre-service language teachers' perceptions towards self-regulated learning: paving the way for flipped learning. Working Paper. Institución Universitaria Colombo Americana. <https://doi.org/10.26817/paper.07>
- Rojas, S. (2019) Peace linguistics in the language classroom: a document analysis research. Working Paper. Institución Universitaria Colombo Americana. <https://doi.org/10.26817/paper.08>
- Sánchez R, C. (2016). Una propuesta epistemológica para la sistematización de experiencias generada desde la reflexión sobre la práctica. *Revista interamericana de educación, pedagogía y estudios culturales*, 9(2), 11-26. <https://doi.org/10.15332/s1657-107X.2016.0002.01>
- Seligman, M. E. P. (2002). *La auténtica felicidad*. Madrid: Ediciones B.
- Seligman, M. E. P. (2011). *Flourish: A Visionary New Understanding of Happiness and Well-being*. New York: Free Press.
- Senge, P., Boell, M., Cook, L., Martin, J. Lynn, K. Haygaru, T, Gruen, S. y Urrea, C. (2019). Introduction to Compassionate Systems Framework in Schools. J-WEL. https://jwel.mit.edu/sites/mit-jwel/files/assets/files/intro-compassionatesystemsframework-march-2019_0.pdf
- Tascón H. , D. C., Cabra C. , M. Y., y Lima R., W. E. (2021). Propuesta para la sistematización y evaluación de experiencias de Responsabilidad Social Universitaria, una ruta para su mejora, visibilidad y ré-

- plica. Plumilla Educativa, 28 (2), 81-106. DOI: 10.30554/pe.2.4313.2021.
- Tatar-Garnica, F. y Vargas, J. (2021). Referentes conceptuales: soporte para una educación universitaria constructora de paz. *Revista Colombiana de Educación*, 1(81), 229-248. <https://doi.org/10.17227/rce.num81-6945>
- Torres, J.C., Pinilla Díaz, A., V. (2005). Las vías de la educación ciudadana en Colombia. *Folios*, (21), 47-64. <https://doi.org/10.17227/01234870.21folios47.64>
- UNICA (Institución Universitaria Colombo Americana). (2013). PEI (Proyecto Educativo Institucional). <https://www.unica.edu.co/descargas/ProyectoEducativoInstitucional%20-%20PEI.pdf>
- Vargas-Rojas, S. (2021). La formación ciudadana y el modelo de educación por competencias en la política educativa en Colombia 2004-2017. *Revista Colombiana de Educación*, 1(81), 61-82. <https://doi.org/10.17227/rce.num81-9906>
- Vargas-Tovar, J. K. (2020). La sistematización de experiencias en Colombia (1979-2010): ¿Qué experiencias sistematiza? ¿Cómo produce conocimiento?. *Revista Colombiana de Educación*, 1(80), 193-226. <https://doi.org/10.17227/rce.num80-9569>
- Waters, L. (2011). A review of school-based positive psychology interventions. *The Australian Educational and Developmental Psychologist*, 28(2), 75–90. <https://doi.org/10.1375/aedp.28.2.75>
- Yáñez-Contreras, M. , Martelo-Amaya, J., Rodríguez-Páez, H. (2020). Cálculo y análisis de la resiliencia en los departamentos de Colombia. *Sociedad y Economía*, (41), 65-87, <https://doi.org/10.25100/sye.v0i41.8670>

Recibido: 07 de diciembre de 2021.

Aceptado: 04 de marzo de 2022.