

«*Dinamismo de nuevas empresas y clusters naturales: evidencia de la Comunidad Autónoma del País Vasco, 1993-1999*»¹

El objetivo de este estudio es el de analizar los patrones que caracterizan el dinamismo empresarial en la CAPV durante el periodo comprendido entre los años 1993 y 1999. Nuestro estudio empírico sobre la población total de establecimientos revela que las tasas de entradas y salidas ofrecen comportamientos similares a las de otros países avanzados. Un análisis más concienzudo sobre en qué sectores y zonas geográficas se alcanzan los mayores índices de generación neta de establecimientos nos ha permitido identificar la existencia de un cluster natural que actúa como motor de desarrollo de la economía vasca.

Azterlan honen helburua EAEko enpresek 1993 eta 1999 urteen arteko epean zehar erakutsi zuten dinamismoaren ezaugarriak aztertzea da. Establezimenduen kopuru osoari buruz egin dugun azterlan empirikoak adierazten du sarrerek eta irteerek beste herrialde aurreratu zenbaitetan aurkitzen diren antzeko portaerak dituztela. Establezimenduen sorrera garbiko indize handienak zer sektoretan eta zer geografi gunetan lortu diren zehazkiago aztertu izanak EAEko ekonomiaren garapen motor gisan diharduen kluster natural bat identifikatzea ahalbidetu du.

The objective of this study is to analyse the standards that characterise entrepreneurial dynamism in the Autonomous Community of the Basque Country during the period between 1993 and 1999. Our empirical study on the total population of establishments reveals that the inlet and outlet rates offer similar behaviours to those of other advanced countries. A more conscientious analysis on what sectors and geographical areas reach the greatest net establishment generation indexes has allowed us to identify the existence of a natural cluster that fulfils the function of being the driving force behind the development of Basque economy.

¹ Los autores desean agradecer a M. Navarro por los valiosos comentarios y F. Olarte por la considerable ayuda prestada en la elaboración de la base de datos.

ÍNDICE

1. Introducción
 2. Dinamismo empresarial
 3. Datos y metodología
 4. Resultados
 5. Conclusión
- Referencias bibliográficas

Palabras clave: Clusters, dinamismo empresarial, desarrollo económico, CAPV.
Clasificación JEL: R2, L11, R12.

1. INTRODUCCIÓN

Son muchos los autores que sostienen que el papel que desempeñan las nuevas empresas en la economía, en su inmensa mayoría pequeñas y medianas empresas, es crítico en el momento de generar empleo y fomentar la innovación empresarial. En un reciente artículo sobre la trascendencia de las PYMES, Audretsch (2002) argumenta que el crecimiento en empleo neto durante el primer quinquenio de los noventa fue claramente superior entre las PYMES que entre las grandes corporaciones estadounidenses. Es más, en un principio cabe pensar que son las grandes compañías las que acumulan un mayor número de patentes en ese país. En cambio, el estudio revela que si consideramos el número de patentes por empleado, son precisamente las PYMES las que ostentan un mejor resultado.

Esta realidad no dista mucho de lo que ocurre en otros países y otras regiones.

Las nuevas empresas actúan en la economía como importantes agentes de cambio. Este fenómeno ha ocasionado que una concepción estática de la economía industrial, representada por corrientes que desarrollan temas convencionales (ej., regulación, competencia,...), se complemente con una concepción dinámica, cuyo fundamento principal consiste en el análisis de entornos favorables para la creación de empresas, generación de empleo, cambio tecnológico, *spillovers* de conocimiento, etc.

En la Comunidad Autónoma del País Vasco (CAPV, en adelante) se registraron, aproximadamente, 137.000 entradas brutas (es decir, creación de establecimientos) en el período 1993-1999 y 126.000 salidas brutas (desaparición de establecimientos) de un total de 1.068.000 establecimientos existentes en ese mismo período. Estos datos denotan que nuestra economía se caracteriza por un grado de dinamismo

equivalente al de otros países industrializados. No son abundantes los estudios que analicen los fenómenos de dinamismo empresarial producidos recientemente en nuestro entorno económico vasco. En este sentido, nuestro estudio tiene como principal objetivo analizar la evolución de la dinámica empresarial de la CAPV, en el período 1993-1999, desde una doble perspectiva: espacial y sectorial. Esta aproximación para lograr una mejor comprensión sobre los fenómenos de dinamismo nos va a brindar la oportunidad de identificar la existencia de posibles «clusters naturales», es decir, clusters que nacen y evolucionan como consecuencia del propio dinamismo empresarial sin que las empresas estén sujetas o articuladas institucionalmente por las autoridades públicas o asociaciones de empresas.

En el siguiente apartado de nuestro estudio presentamos un breve resumen de las aportaciones principales que se han realizado en la literatura acerca del dinamismo empresarial y el desarrollo económico regional. A continuación, se describen los datos y la metodología aplicada en nuestro estudio. La sección de resultados describe el fenómeno de dinámica empresarial de nuevas empresas en la CAPV. Finalmente, el estudio concluye con unas consideraciones finales y un resumen de sus implicaciones más relevantes.

2. DINAMISMO EMPRESARIAL

2.1. Relevancia del dinamismo de las nuevas empresas

Numerosos autores en el área de la organización industrial analizan hoy en día cómo las autoridades públicas pueden

fomentar entornos favorables para lograr la viabilidad y éxito de las pequeñas empresas. Hoy en día somos testigos de nuevas políticas que emergen frecuentemente con el fin de impulsar la creación y supervivencia de nuevas empresas. Algunos ejemplos, por citar algunos cercanos a nuestro entorno, podrían ser la agilización de los trámites burocráticos (por ejemplo, en algunos países una empresa se puede crear en 48 horas con la presentación de una documentación abreviada), la concesión de ventajas financieras (por ejemplo, módicos tipos de interés ofrecidos para la creación de empresas) o las dotaciones de infraestructuras (por ejemplo, centros de incubación de nuevas empresas).

Algunas de estas medidas dirigidas hacia las PYMES están ofreciendo resultados positivos en el ámbito económico de la CAPV, aunque bien es cierto que existen aun posibilidades de mejora. Así, Peña (2002) cita que los emprendedores, además de afrontar «barreras de entrada», deben superar las «barreras de supervivencia» durante la etapa de gestación de la nueva empresa. Los centros de incubación de nuevas empresas se han diseñado como instrumento de ayuda para la exitosa superación de esta etapa. En el estudio de este autor se describen las distintas ventajas de carácter tangible, además de las ventajas de carácter intangible, que disfrutaban los emprendedores. El estudio concluye que las ventajas de carácter intangible pueden ser aun mejor aprovechadas, sobre todo si éstas van encaminadas hacia la consecución de un efectivo aprendizaje organizacional. Sin duda alguna, una amplia y eficiente aplicación de estas políticas puede afectar de manera notable

el dinamismo de las nuevas empresas de nuestro entorno.

En la década de los noventa, un amplio número de países elaboró censos de empresas y los puso a disposición de investigadores, en su mayoría economistas industriales, con el fin de recabar información que les fuera de utilidad para el diseño de nuevas políticas. En los estudios empíricos llevados a cabo a través de la explotación de estos censos, se ha analizado fundamentalmente la entrada (creación) y salida (desaparición) de empresas y establecimientos. Son precisamente las entradas y salidas de empresas las que generan ese dinamismo regional y sectorial. Así Porter (1998) señala la existencia de una relación positiva entre la existencia de clusters espaciales y el dinamismo empresarial, es decir, la actividad de creación neta de nuevas empresas. Este comportamiento bien puede deberse, en opinión del autor, a la presencia de bajas barreras de entrada. La concentración en un espacio determinado de activos específicos, habilidades, clientes, proveedores, etc., ofrece ventajas interesantes a un emprendedor que desee crear una empresa, hecho que contribuiría a la reducción de las barreras de entrada.

En este ámbito de dinamismo empresarial, entradas y salidas de empresas, destacan los estudios de Geroski (1995) y Caves (1998), que ofrecen un resumen muy amplio y preciso de los principales resultados obtenidos en este campo. Uno de los fenómenos más robustos que resalta Geroski (1995), con el cual coinciden muchos autores, es el de la existencia de una alta correlación positiva entre las entradas y salidas de empresas. Sin embargo, desconocemos todavía (o, al

menos, no existe un grado de consenso generalizado), si las salidas de empresas provocan las entradas, o por el contrario, las entradas provocan las salidas, siendo estas últimas las desplazadas del mercado por la incursión de nuevas empresas más competitivas. Es más, de ser así, tampoco sabemos cuando se produce este «efecto desplazamiento», al siguiente año, a los dos años,..., de producirse la entrada de nuevas empresas. Otros resultados importantes detectados por Geroski en su estudio son el de la corta supervivencia de las empresas entrantes y el de la aparición de oleadas de entradas que comprenden distintas tipologías de empresas en cada avalancha de empresas entrantes. En nuestro estudio analizamos esta serie de cuestiones a través del estudio del dinamismo de las nuevas empresas de la CAPV durante los mediados de los noventa.

Fotopoulos y Spence (1998) analizan la industria manufacturera griega y realizan diversos tests de simetría, turbulencia y simultaneidad de las entradas y salidas de empresas. El estudio revela que las entradas y salidas están altamente correlacionadas de manera positiva. Aquellas industrias con mayor potencial de beneficio disponen de mayor atractivo para la entrada, y al mismo tiempo, ostentan un número menor de salidas. Los autores sostienen que las entradas y las salidas responden a condiciones estructurales de un sector industrial, de modo que las barreras de entrada funcionan también, *en simetría*, como barreras de salida. Si la barrera de entrada es elevada (ej., especificidad y durabilidad del capital), así lo será la barrera de salida. De igual modo, si la entrada de empresas es inferior, menor será la envergadura del efecto

desplazamiento, y, por lo tanto, menor será la salida de empresas.

Caves (1998) argumenta conclusiones similares, y añade que es más probable que el tamaño de una empresa de nueva creación sea pequeño. Menciona también que la probabilidad de salida para las empresas de mayor tamaño es menor. Corroborando las aportaciones de otros estudios, Caves indica que el grado de mortandad de las nuevas empresas es elevado, pero de las pocas que consiguen sobrevivir, existen algunas que crecen mucho y de manera rápida. Caves se fundamenta en el modelo de Jovanovic para explicar que este fenómeno se debe a un aprendizaje exitoso y a un uso eficiente de las capacidades básicas para desarrollar una actividad económica. Autores como Doms *et al.* (1995) consideran que al margen del proceso de aprendizaje iniciado cuando la empresa ha sido creada, también debe considerarse su inicial dotación de recursos, ya que según los resultados empíricos obtenidos en su estudio, las empresas más intensivas en capital experimentan un crecimiento superior y menores tasas de mortandad.

En resumen, el dinamismo de las nuevas empresas exige el análisis de las entradas y salidas de empresas. Tal y como queda patente en la literatura sobre dinamismo empresarial, adquiere especial importancia, principalmente a efectos de diseño de políticas, la cuestión de conocer dónde nacen-desaparecen las empresas (en qué sector y qué región) y cuándo lo hacen. Implícitamente estaríamos refiriéndonos a los tests de simetría y simultaneidad de las empresas, que deben ser complementados con la medición de un posible *efecto desplazamiento* de merca-

do de las empresas entrantes sobre las salientes.

2.2. ¿Hacia una clusterización natural?

La literatura que analiza el tema de desarrollo económico regional todavía no ha resuelto el debate sobre si las autoridades públicas deberían concentrarse en el diseño de políticas de ayuda dirigidas a grandes empresas consolidadas (ej., para la generación de empleo), o por el contrario, deberían orientarse hacia la creación y crecimiento de las PYMES. Últimamente existe un interés general creciente en decantarse por la segunda opción. Aparentemente, los regímenes de crecimiento económico varían tanto espacial como temporalmente, incluso dentro de una misma región como lo puede ser la CAPV.

Un reciente estudio (Audretsch y Fritsch, 2002) realizado en Alemania, país con muchos *landers* o regiones en el interior del país, identifica cuatro regímenes de crecimiento en función de la capacidad de cada región para crear nuevas empresas y aumentar la tasa de empleo. Del estudio se desprende que las nuevas y pequeñas empresas pueden no resultar importantes en el corto plazo, pero son de gran trascendencia para el desarrollo económico regional a largo plazo.

Desde un ángulo distinto, Segarra y Callejón (2002) añaden, en un estudio realizado sobre empresas manufactureras españolas, que el crecimiento de un sector afecta de manera positiva a la supervivencia de una empresa. Otro factor que parece influir positivamente en la longevidad de las empresas que se destaca en este estudio es el de la presencia de

cierto grado de poder de mercado en el sector industrial penetrado.

Si observamos la evolución de distintos mercados, la creación de nuevas empresas no se produce de manera uniforme ni en el tiempo ni espacialmente. Existen períodos, sectores industriales y regiones que resultan más atractivos para emprender nuevas actividades económicas. En ocasiones, dicho atractivo puede surgir de manera artificial, cuando por ejemplo el desarrollo de una zona geográfica o un sector determinado viene respaldado por una política pública. Alternativamente, ese atractivo puede emerger de manera natural, cuando en una zona geográfica concreta se han acumulado tradicionalmente un know-how, unas economías de aglomeración, unas externalidades de conocimiento positivas, ..., todas ellas extensibles a nuevos proyectos emprendedores. Además de analizar el dinamismo de nuevas empresas, nuestro estudio se concentra en este segundo aspecto y persigue identificar la existencia de algunas pautas específicas *geográficas-sectoriales* en la comunidad vasca que reflejen la generación y sostenimiento de «clusters naturales».

Spilling (1996) explica en su estudio sobre la formación de nuevas empresas en Noruega que el proceso dinámico de creación de empresas no es independiente de la geografía. Ciertamente, algunas regiones son más dinámicas y/o prósperas que otras y la especificidad geográfica puede servir como un factor explicativo del desarrollo económico regional. El autor, sin embargo, sostiene que un índice elevado de creación neta de empresas es una condición necesaria pero no suficiente para justificar un crecimiento económico. Una de las conclusio-

nes centrales de su estudio es que el entorno regional es de gran relevancia para explicar la variación regional existente en la creación de empresas. Nosotros abordamos este tema en nuestro estudio pero desde una perspectiva distinta. En concreto, deseamos averiguar si existen algunas zonas geográficas más proclives a generar empresas pertenecientes a determinados sectores industriales, y viceversa, si los sectores industriales más activos tienden a concentrarse en determinadas zonas geográficas. De ser así, podríamos pensar en la existencia de un posible «cluster natural», que no viene articulado por una institución pública.

3. DATOS Y METODOLOGÍA

La parte empírica de este estudio la hemos realizado a través de la explotación de la base de datos de establecimientos de la CAPV, proporcionada por el Instituto Vasco de Estadística, EUSTAT. Esta base de datos cubre la totalidad de la población de establecimientos tanto de manufactura como de servicios para el período que hemos seleccionado que comprende los años 1993-1999.

Hemos partido de la clasificación de 20 comarcas regionales ateniéndonos al criterio oficial de territorialidad del Gobierno Vasco. En el caso de los sectores industriales, a partir de datos de la CNAE-93 de manufactura y servicios, establecimos una agrupación subjetiva de 20 sectores industriales, ateniéndonos para ello al nivel de parecido existente entre las distintas actividades económicas.

Las variables que hemos utilizado en nuestro estudio son fundamentalmente dos: entradas y salidas de establecimien-

tos en la CAPV durante el período 1993-1999. Hemos utilizado estas variables para hallar las tasas de entrada-salida bruta y relativa, tanto en términos brutos como en términos netos. Los métodos estadísticos que hemos aplicado son los tradicionalmente utilizados en la literatura para llevar a cabo este tipo de estudios de dinamismo empresarial, es decir, análisis de correlación y regresiones. Una descripción más detallada de las variables analizadas aparece en el Anexo 1.

4. RESULTADOS

Los resultados que se presentan a continuación describen algunos patrones de concentración geográfica-sectorial hallados en el seno de la CAPV. Por un lado, analizamos la relación existente entre las entradas y las salidas de empresas, y por otro lado, identificamos la evolución es-

tructural de lo que denominamos un *cluster natural*.

4.1. Factores explicativos de creación de establecimientos (Entradas)

Para poder identificar los factores explicativos de creación de empresas hemos aplicado, en primer lugar, un análisis de correlación para prevenir posibles problemas de multicolinealidad (Ver Anexo 2). Las variables incluidas en este análisis de correlación (edad, entradas relativas, entradas absolutas, población ocupada, nivel de educación, renta, PIB, salidas absolutas y salidas relativas) no revelan significativos índices de correlación altos, por lo que procedemos con un análisis de regresión. Antes de describir los resultados del análisis de regresión, cabe mencionar que los estadísticos descriptivos (Ver Cuadro n.º 1)

Cuadro n.º 1: **Estadísticos descriptivos de las variables objeto de estudio**

Variables	Descriptivos				
	N	Minimum	Maximum	Mean	Std. Deviation
edad 20-64	20	59,3	65,4	63,0	1,8
tentrel	20	10,9	19,5	16,2	1,9
tentry	20	31,0	9810,0	1195,6	2248,3
POB	20	29,6	42,1	35,0	3,3
niveduc	20	7,3	20,2	12,7	3,2
renta	20	7837,8	10996,6	9284,8	796,4
PIB	20	5,8	9,3	7,3	1,5
toutrel	20	4,8	13,6	10,2	1,8
tout	20	13,0	6458,0	775,6	1473,2

Fuente: EUSTAT y elaboración propia.

Cuadro n.º 2: **Efecto de la salida en la entrada de establecimientos**

Variables		Sig.
Renta	0,024	0,900
PIB	0,167	0,349
Edad 20-64	0,681**	0,002
TOUT%	-0,431*	0,024
R ² 0,59		

Niveles de significatividad: * = 0.05; ** = 0.01

Fuente: EUSTAT y elaboración propia.

indican una media muestral para la tasa de entrada relativa de 16,2% y para la tasa de salida relativa de 10,2%. Cabe deducir así que la economía de la CAPV ha generado la nada despreciable tasa de entrada neta relativa de 6% durante el periodo 1993-1999.

Los resultados de la regresión lineal (Ver Cuadro n.º 2) sugieren que existen dos factores que inciden significativamente en la tasa de entrada relativa, que en este modelo es la variable dependiente. Por un lado, a tenor de los resultados obtenidos, ante una mayor población con capacidad de trabajar cabe esperar un mayor porcentaje de entrada de nuevas empresas; y por otro lado, a mayor tasa de salida relativa corresponde una menor tasa de entrada relativa. De modo que, cuando los emprendedores observan que muchas empresas cesan sus actividades, éstos no se aventuran a crear una nueva empresa (o cuando apenas hay salidas de empresas, entonces se animan a emprender sus proyectos). Así, las salidas de las empresas actúan como una señal

de mercado para valorar el grado de atracción de un sector industrial a la hora de crear una nueva empresa.

4.2. Efecto Desplazamiento

En lugar de analizar la relación «salida - entrada», en esta ocasión hemos invertido el orden y hemos examinado la incidencia que puede tener la entrada o creación de una nueva empresa en la salida de empresas que desarrollan actividades económicas. Es decir, deseamos identificar, y a ser posible cuantificar, el «efecto desplazamiento». Para ello hemos aplicado un análisis de regresión lineal, en donde deseamos detectar en qué año de salida (año t , $t+1$ o $t+2$) genera un mayor impacto la entrada de una nueva empresa (que se produce obviamente en el año t). En este caso, la variable dependiente es la salida del establecimiento y la variable independiente la entrada. Este procedimiento lo hemos aplicado tanto para analizar los fenómenos espaciales (comarcas) como sectoriales (Ver Cuadros 3 y 4).

Cuadro n.º 3: **Medición del efecto desplazamiento por comarcas**

		Regresiones Comarcas CAPV					
Cod.	Comarca	t		t+1		t+2	
			R ²		R ²		R ²
01	Bajo Bidasoa	0,76**	0,57	0,76**	0,57	0,78**	0,61
02	Bajo Deba	0,68**	0,46	0,69**	0,47	0,76**	0,57
03	Alto Deba	0,77**	0,59	0,76**	0,57	0,76**	0,58
04	San Sebastián	0,81**	0,65	0,83**	0,70	0,85**	0,72
05	Goierri	0,71**	0,50	0,69**	0,48	0,72**	0,51
06	Tolosa	0,68**	0,46	0,66**	0,44	0,68**	0,46
07	Urola Costa	0,77**	0,60	0,73**	0,53	0,77**	0,59
08	Arratia - Nervión	0,55**	0,31	0,50**	0,25	0,50**	0,25
09	Gran Bilbao	0,83**	0,69	0,87**	0,75	0,87**	0,76
10	Duranguesado	0,75**	0,56	0,78**	0,61	0,76**	0,58
11	Encartaciones	0,62**	0,38	0,63**	0,39	0,65**	0,42
12	Bermeo	0,82**	0,68	0,85**	0,72	0,82**	0,67
13	Ondarroa	0,73**	0,53	0,71**	0,51	0,74**	0,55
14	Mungia	0,81**	0,66	0,84**	0,71	0,82**	0,67
15	Valles Alaveses	0,15	0,02	0,27**	0,07	0,07	0,01
16	Llanada Alavesa	0,82**	0,67	0,82**	0,68	0,83**	0,69
17	Montaña Alavesa	0,31**	0,09	0,32**	0,10	0,17	0,03
18	Rioja Alavesa	0,85**	0,73	0,84**	0,70	0,80**	0,64
19	Estribaciones del Gorbea	0,45**	0,20	0,33**	0,11	0,24*	0,06
20	Cantábrica Alabesa	0,72**	0,52	0,71**	0,51	0,72**	0,52

Nivel de Significatividad: * = 0.01; ** = 0.001.

Fuente: EUSTAT y elaboración propia.

Los Cuadros 3 y 4 resumen nuestros resultados de regresión. En ellos se observa un patrón común que sugiere que el efecto desplazamiento es más pronunciado al segundo año de la creación de un establecimiento. Es decir, que cuando una empresa irrumpe en el mercado, esta puede desplazar fuera de él a otra empresa ya existente, y esa expulsión sería más probable que se produjera al segundo año (después que las empresas hayan tenido la posibilidad de competir entre ellas).

El efecto desplazamiento es más acentuado en el segundo año a la entrada de nuevos competidores, tanto espacialmente como sectorialmente. Sin embargo, existen algunas excepciones que merecen ser mencionadas. Así, en algunas comarcas Alavesas (Valles Alaveses, Montaña Alavesa, y Estribaciones del Gorbea) observamos que ese efecto desplazamiento no es relevante, y de existir tal efecto, éste no funciona en el sentido descrito anteriormente. Algo parecido ocurre en ciertos sectores industriales.

Cuadro n.º 4: **Medición del efecto desplazamiento por sectores**

		Regresiones Sectores CAPV					
Cod.	Sectores	t		t+1		t+2	
			R ²		R ²		R ²
01	Aliment. bebidas tabaco	0,86**	0,75	0,84**	0,71	0,81**	0,65
02	Textil confec, cuero calzado	0,72**	0,52	0,87**	0,75	0,93**	0,86
03	Madera papel art.gráficas	0,74**	0,55	0,82**	0,67	0,92**	0,84
04	Ind.Quím, fabric. prod. farmacéut.	0,74**	0,55	0,78**	0,61	0,78**	0,61
05	Metalurgia	0,77**	0,60	0,78**	0,60	0,87**	0,76
06	Construcción maquinaria	0,81**	0,65	0,84**	0,71	0,93**	0,86
07	Produc.distribuc.energía eléctrica	0,34**	0,12	0,23*	0,05	0,07	0,00
08	Construcción	0,79**	0,62	0,91**	0,83	0,96**	0,92
09	Vta, manten.reparac. Vehíc. motor	0,80**	0,65	0,79**	0,62	0,95**	0,90
10	Comercio por mayor y menor	0,96**	0,91	0,97**	0,95	0,95**	0,91
11	Hostelería	0,97**	0,94	0,96**	0,92	0,96**	0,92
12	Trans. terrestre, marítimo, aéreo	0,73**	0,53	0,02**	0,26	0,66**	0,44
13	Correos y telecomunicaciones	0,62**	0,38	0,63**	0,40	0,35**	0,12
14	Intern.financ. seguros planes ...	0,73**	0,53	0,83**	0,68	0,90**	0,82
15	Actividades inmobiliarias	0,68**	0,46	0,82**	0,68	0,93**	0,86
16	Alqui. maquin. equipo sin operario	0,81**	0,65	0,73**	0,53	0,95**	0,90
17	Activ.informáticas, I+D, otras	0,92**	0,84	0,93**	0,87	0,97**	0,94
18	Educación	0,83**	0,69	0,82**	0,68	0,96**	0,92
19	Activ.sanit. veterin. saneam. Púb...	0,85**	0,72	0,91**	0,83	0,91**	0,82
20	Admin. Púb. organismos extraterrit.	-0,01	0,00	0,12	0,01	0,51**	0,26

Nivel de Significatividad: * = 0.01; ** = 0.001.

Fuente: EUSTAT y elaboración propia.

Los sectores industriales que padecen de manera más potente el efecto desplazamiento antes que el segundo año pueden representar sectores sumamente turbulentos con escasas barreras de entradas y salidas (Hostelería, Alimentación, Transporte). En el caso del sector producción y distribución de energía eléctrica, cuyo poder explicativo es muy bajo, el resultado obtenido podría deberse a la estructura industrial muy concentrada (monopolio), en donde apenas hay dinamismo (ausencia de entradas y salidas). Algo si-

milar podría suceder con el sector correos y telecomunicaciones, aunque en este caso el poder explicativo del modelo analizado es más elevado y los coeficientes estimados parecen más razonables.

4.3. Distribución espacial y sectorial de establecimientos

Las aportaciones realizadas por distintos autores a la literatura de dinamismo empresarial sugieren la existencia, en general, de

una correlación positiva entre las entradas y las salidas de empresas. Partiendo de esta premisa, hemos examinado para cada uno de las 20 comarcas y 20 sectores si este fenómeno es realmente así en nuestra comunidad, y tal fenómeno se sostiene continuamente en el tiempo. El Cuadro n.º 5 presenta altos índices de entradas brutas y altos índices de salidas brutas, concentradas en las comarcas San Sebastián, Gran Bilbao y Llanada Alavesa. Estos resultados corroboran los postulados ampliamente consensuados en la literatura (Geroski, 1995; Caves, 1998). El 70% de las entradas y las salidas brutas de establecimientos se producen en estas tres comarcas. Esta cifra casi coincide con la concentración de los establecimientos en estas zonas. En concreto, el 69% de los establecimientos de la CAPV residen en estas tres comarcas. Este fenómeno bien podría deberse a un efecto demográfico o a las economías de aglomeración, lo que atrae a las empresas por el acceso inmediato a los servicios concentrados en la ciudades capitales de provincia. Las diferencias interregionales entre las tasas brutas de entrada y salida habría que atribuir las, en gran medida, a la distinta capacidad de las comarcas para incentivar las entradas así como a las diferencias en la estructura productiva y demográfica de cada región.

Si tomamos como referencia la tasa de entradas relativa, contemplamos que las tasas de las comarcas oscilan como promedio entre un 11% y 14%, mientras que las salidas oscilan entre un 10 y 13%. Como término medio, podemos decir que la economía de la CAPV durante el periodo 1993-99, mostró una tasa de entradas relativa en torno al 12% y de salidas relativa de un 11%. En términos relativos, las comarcas con mayores entradas fueron

Bajo Bidasoa, San Sebastián, Mungia, Llanada Alavesa y Etribaciones del Gorbea, siendo Urola Costa, Tolosa, Goierri, y Encartaciones las zonas con menores tasas de salidas relativas. En términos netos relativos, las zonas más atractivas fueron las comarcas de Bajo Bidasoa, Tolosa, Urola Costa, Duranguesado y Etribaciones del Gorbea, con unos promedios netos cercanos al 2%.

Las entradas y salidas relativas sectoriales y comarcales (Ver Cuadros 5, 6, 7 y 8) presentan entre ellas, en general, una relación positiva. En cambio, cuando la medición la realizamos en términos brutos, dicha relación no parece ser tan evidente. Al menos, no se sostiene de manera consistente en el tiempo. Esta relación se observa de manera más clara en los gráficos que se adjuntan en los Anexos 3, 4, 5 y 6.

Ciertamente, observamos una clara influencia del ciclo económico tal y como se puede contemplar en los gráficos del Anexo. A partir del año 1995 se inicia un periodo económico expansivo que coincide con una generación neta de establecimientos elevada. Si analizamos las medias comarcales de tasas de entradas y salidas relativas, observaremos que la tasa de entrada relativa aumentó de 10,5% a 13,05% entre los periodos *pre* y *post* año 95. El promedio de salidas relativas disminuyó de 13,7% a 10,8% entre los dos periodos.

En términos netos relativos, el cambio entre los periodos *pre* y *post* año 95 resulta aún más drástico, ya que de tasas netas negativas (desaparición o creación negativa relativa de establecimientos) pasamos a tasa netas positivas que rebasan el 4%. Estas tendencias denotan una re-

Cuadro n.º 5: Entradas y salidas brutas de establecimientos por comarcas

Cod.	Comarcas	Entradas							Salidas								
		1993	1994	1995	1996	1997	1998	1999	PROM.	1993	1994	1995	1996	1997	1998	1999	PROM.
01	Bajo Bidasoa	499	725	686	963	814	757	881	760,714	722	870	700	548	399	684	594	645,286
02	Bajo Deba	379	532	486	592	611	477	520	513,857	533	571	467	465	320	504	455	473,571
03	Alto Deba	350	509	458	614	538	447	447	480,429	489	496	461	373	306	483	439	435,286
04	San Sebastián	2447	3461	3351	4107	3871	3514	3893	3520,57	3768	4227	3216	2579	2232	3265	3035	3188,86
05	Goierri	355	486	519	699	520	551	562	527,429	463	586	487	450	349	488	440	466,143
06	Tolosa	257	408	431	636	444	460	482	445,429	373	536	371	313	299	371	394	379,571
07	Urola Costa	376	571	562	746	605	588	626	582	532	628	499	444	321	503	468	485
08	Arratia - Nervión	167	133	141	222	173	156	141	161,857	186	194	191	124	129	128	123	153,571
09	Gran Bilbao	8866	5356	7613	9810	8553	7395	8871	8066,29	8251	9975	8017	6458	5594	7885	7452	7661,71
10	Duranguesado	880	543	716	938	832	754	689	764,571	838	815	640	621	496	644	624	668,286
11	Encartaciones	215	156	182	309	210	206	215	213,286	227	237	196	164	155	198	180	193,857
12	Bermeo	379	289	297	368	329	345	308	330,714	433	388	373	315	239	308	291	335,286
13	Ondarroa	220	132	175	238	189	165	182	185,857	265	246	234	181	139	183	149	199,571
14	Murgia	407	253	347	418	408	398	421	378,857	376	375	341	310	238	391	328	337
15	Valles Alaveses	28	30	28	44	35	50	33	35,4286	34	44	96	13	37	17	26	38,1429
16	Llanada Alavesa	1978	1312	1942	2625	2366	1826	2031	2011,43	2128	2220	2182	1743	1353	1502	1875	1857,57
17	Montaña Alavesa	17	21	25	31	23	34	28	25,5714	29	37	69	18	20	18	15	29,4286
18	Rioja Alavesa	91	104	169	128	230	140	127	141,286	107	180	181	159	166	128	140	151,571
19	Estrib. Gorbea	52	43	46	85	71	74	72	63,2857	57	69	77	43	41	28	47	51,7143
20	Cantáb. Alavesa	252	162	217	338	260	231	246	243,714	263	226	267	191	167	207	249	224,286
	Total	18215	15226	18391	23911	21082	18568	20775	19452,6	20074	22920	19065	15512	13000	17935	17324	17975,7

Fuente: EUSTAT y elaboración propia.

Cuadro n.º 6: Entradas y salidas relativas de establecimientos por comarcas

Cod.	Comarcas	Entradas Relativas							Salidas Relativas								
		1993	1994	1995	1996	1997	1998	1999	PROM.	1993	1994	1995	1996	1997	1998	1999	PROM.
01	Bajo Bidasoa	9,08	13,62	13,53	17,67	14,05	12,17	13,55	13,38	13,13	16,34	13,81	10,05	6,89	10,99	9,14	11,48
02	Bajo Deba	9,03	13,10	12,36	14,30	14,08	10,49	11,30	12,09	12,70	14,06	11,88	11,23	7,37	11,08	9,89	11,17
03	Alto Deba	9,44	14,03	12,82	16,16	13,38	10,65	10,66	12,45	13,19	13,67	12,91	9,82	7,61	11,51	10,46	11,31
04	San Sebastián	9,23	13,56	13,78	15,94	14,09	12,10	12,98	13,10	14,21	16,57	13,22	10,01	8,12	11,24	10,12	11,93
05	Goierrri	8,57	12,03	13,23	16,55	11,95	11,99	11,97	12,33	11,18	14,50	12,41	10,66	8,02	10,62	9,37	10,97
06	Tolosa	7,65	12,38	13,65	18,06	11,98	11,74	11,87	12,47	11,10	16,26	11,75	8,89	8,07	9,47	9,70	10,75
07	Urola Costa	8,50	13,23	13,39	16,33	12,65	11,54	11,89	12,50	12,03	14,55	11,89	9,72	6,71	9,87	8,89	10,52
08	Arratia - Nervión	11,61	9,98	11,05	16,48	12,21	10,73	9,49	11,65	12,93	14,56	14,97	9,21	9,10	8,80	8,28	11,12
09	Gran Bilbao	13,56	8,88	13,24	16,10	13,33	11,08	12,95	12,73	12,62	16,53	13,94	10,60	8,72	11,82	10,88	12,16
10	Duranguesado	14,92	10,07	13,70	16,54	13,93	11,96	10,74	13,12	14,21	15,11	12,24	10,95	8,31	10,21	9,73	11,54
11	Encartaciones	11,91	9,33	11,40	17,31	11,28	10,63	10,84	11,82	12,58	14,17	12,28	9,19	8,33	10,22	9,08	10,83
12	Bermeo	12,40	10,31	11,05	13,39	11,72	11,71	10,29	11,55	14,17	13,85	13,88	11,46	8,51	10,45	9,72	11,72
13	Ondarroa	11,17	7,44	10,35	13,74	10,63	9,02	9,84	10,31	13,45	13,86	13,84	10,45	7,82	10,01	8,06	11,07
14	Murgia	15,90	10,79	14,93	16,96	15,61	14,15	14,63	14,71	14,69	15,99	14,67	12,58	9,10	13,90	11,40	13,19
15	Valles Alaveses	8,12	9,04	8,63	16,18	11,90	16,13	10,22	11,49	9,86	13,25	30,28	4,78	12,59	5,48	8,05	12,04
16	Llanada Alavesa	12,50	9,14	13,90	17,74	15,09	11,17	11,91	13,06	13,44	15,46	15,62	11,78	8,63	9,19	11,00	12,16
17	Montaña Alavesa	6,56	8,54	10,73	15,58	11,11	15,32	12,07	11,41	11,20	15,04	29,61	9,05	9,66	8,11	6,47	12,73
18	Rioja Alavesa	7,32	8,62	14,01	10,94	18,17	11,15	10,10	11,46	8,60	14,75	15,01	13,59	13,11	10,19	11,14	12,34
19	Estrib.Gorbea	10,86	9,63	10,90	19,45	14,85	14,34	12,74	13,24	11,90	15,30	18,25	9,84	8,58	5,43	8,32	11,09
20	Cantáb. Alavesa	12,98	9,29	12,66	18,27	13,40	11,34	11,70	12,81	13,55	12,96	15,58	10,32	8,60	10,16	11,85	11,86
	Promedio	10,57	10,64	12,48	16,18	13,27	11,97	11,59	12,54	14,84	15,40	10,21	8,69	9,94	9,58		

Fuente: EUSTAT y elaboración propia.

Cuadro n.º 7: Entradas netas brutas y entradas netas relativas por comarcas

Cod.	Comarcas	Entradas Netas							Entradas Netas Relativas								
		1993	1994	1995	1996	1997	1998	1999	PROM.	1993	1994	1995	1996	1997	1998	1999	PROM.
01	Bajo Bidasoa	-223	-145	-14	415	415	415	287	115,43	-4,06	-2,72	-0,28	7,61	7,17	1,17	4,41	1,90
02	Bajo Deba	-154	-39	19	127	291	291	65	40,29	-3,67	-0,96	0,48	3,07	6,70	-0,59	1,41	0,92
03	Alto Deba	-139	13	-3	241	232	232	8	45,14	-3,75	0,36	-0,08	6,34	5,77	-0,86	0,19	1,14
04	San Sebastián	-1321	-766	135	1528	1639	1639	858	331,71	-4,98	-3,00	0,56	5,93	5,96	0,86	2,86	1,17
05	Goierri	-108	-100	32	249	171	171	63	61,29	-2,61	-2,48	0,82	5,90	3,93	1,37	2,60	1,36
06	Tolosa	-116	-128	60	323	145	145	88	65,86	-3,45	-3,88	1,90	9,17	3,91	2,27	2,17	1,73
07	Urola Costa	-156	-57	63	302	284	284	85	97,00	-3,53	-1,32	1,50	6,61	5,94	1,67	3,00	1,98
08	Arratia - Nervión	-19	-61	-50	98	44	44	28	8,29	-1,32	-4,58	-3,92	7,28	3,11	1,93	1,21	0,53
09	Gran Bilbao	615	-4619	-404	3352	2959	2959	1419	404,57	0,94	-7,65	-0,70	5,50	4,61	-0,73	2,07	0,58
10	Duranguesado	42	-272	76	317	336	336	110	96,29	0,71	-5,04	1,45	5,59	5,63	1,74	1,01	1,59
11	Encartaciones	-12	-81	-14	145	55	55	8	19,43	-0,66	-4,84	-0,88	8,12	2,96	0,41	1,77	0,98
12	Bermeo	-54	-99	-76	53	90	90	37	4,57	-1,77	-3,53	-2,83	1,93	3,21	1,26	0,57	-0,17
13	Ondarroa	-45	-114	-59	57	50	50	-18	-13,71	-2,28	-6,42	-3,49	3,29	2,81	-0,98	1,78	-0,76
14	Murgia	31	-122	6	108	170	170	7	41,86	1,21	-5,20	0,26	4,38	6,50	0,25	3,23	1,52
15	Valles Alaveses	-6	-14	-68	31	-2	31	7	-2,71	-1,74	-4,22	-21,45	11,40	-0,68	10,65	2,17	-0,55
16	Llanada Alavesa	-150	-908	-240	882	1013	1013	324	153,86	-0,95	-6,32	-1,72	5,96	6,46	1,98	0,91	0,90
17	Montaña Alavesa	-12	-16	-44	13	3	3	16	-3,86	-4,63	-6,50	-18,88	6,53	1,45	7,21	5,60	-1,32
18	Rioja Alavesa	-16	-76	-12	-31	64	64	12	-10,29	-1,29	-6,23	-1,00	-2,85	5,06	0,96	-1,03	-0,88
19	Estrib.Gorbea	-5	-26	-31	42	30	42	46	11,57	-1,04	-5,76	-7,35	9,61	6,28	8,91	4,42	2,15
20	Cantáb. Alavesa	-11	-64	-50	147	93	93	24	19,43	-0,57	-3,67	-2,92	7,95	4,79	1,18	-0,14	0,95
	Total	-1859	-7694	-674	8399	8082	8082	633	1476,86	-39,43	-84,00	-58,52	119,52	91,55	40,64	40,23	15,71

Fuente: EUSTAT y elaboración propia.

Cuadro n.º 8: Entradas y salidas brutas de establecimientos por sectores

Cod.	Sectores	Entradas								Salidas							
		1993	1994	1995	1996	1997	1998	1999	PROM.	1993	1994	1995	1996	1997	1998	1999	PROM.
01	Aliment. bebidas tabaco	147	204	236	145	329	190	176	203,86	197	283	80	201	232	216	168	196,71
02	Textil confecc. cuero calzado	129	86	94	88	160	63	63	97,57	92	251	143	114	74	84	87	120,71
03	Madera papel art.gráf.	539	470	712	511	898	483	488	585,86	552	1115	132	429	380	488	452	506,86
04	Ind.Quím. fabric.prod.farmac.	18	20	33	13	37	19	13	21,86	27	46	432	21	21	16	25	84,00
05	Metalúrgia	452	473	576	496	862	483	531	553,29	614	922	23	467	351	474	427	468,29
06	Construc.maqunaria	216	215	309	309	383	267	246	277,86	254	359	444	242	199	216	190	272,00
07	Produc.distribuc.energía eléct.	12	9	14	10	29	12	13	14,14	14	3	180	46	10	12	8	39,00
08	Construcción	2503	1553	2445	2113	2548	2560	3388	2444,29	1630	4224	17	1515	1404	2055	2306	1878,71
09	Via. manten.reparac. Vehic. motor	366	375	487	371	368	358	320	377,86	503	922	1844	382	287	341	309	655,43
10	Comercio por mayor y menor	5913	4555	5331	5072	5510	4665	4547	5084,71	5686	6745	310	7055	3958	6061	4450	4895,00
11	Hostelería	1972	1875	1891	1787	1918	1942	1922	1901,00	2344	1477	5846	1573	1727	2231	2353	2507,29
12	Trans. terrestre, marítimo, aéreo	342	246	407	7679	1389	1258	1386	1815,29	317	591	1619	275	828	1260	1383	896,14
13	Correos y telecomunicaciones	3	41	179	39	24	31	30	49,57	43	107	827	69	54	22	127	178,43
14	Interm.financ. seguros planes ...	491	322	343	408	242	310	333	349,86	671	1240	67	158	159	269	361	417,86
15	Actividades inmobiliarias	292	175	219	250	574	711	504	389,29	561	110	591	136	154	252	382	312,29
16	Alqui. maquin. equipo sin operario	214	89	103	101	115	98	133	121,86	165	104	131	64	64	90	111	104,14
17	Activ.informáticas, I+D, otras	2318	2146	2279	2391	3280	2868	2971	2576,14	2921	1336	199	1240	1336	2156	2356	1649,14
18	Educación	403	446	437	357	615	475	455	455,43	569	836	2648	376	316	371	423	791,29
19	Activ.sanit. veterin. saneam.públ...	1713	1691	2081	1631	1479	1827	3091	1930,43	2772	2124	396	950	1317	1278	1371	1458,29
20	Admin. Púb. organismos extraterrit.	1	126	44	3	215	7	171	81,00	116	68	3142	170	10	20	10	505,14
	Total	18044	15117	18220	23774	20955	18427	20781	20048	22863	19071	15483	12881	17912			17299

Fuente: EUSTAT y elaboración propia.

lación muy estrecha entre el dinamismo empresarial y el ciclo económico de la economía. Las fases económicas expansivas suelen ir acompañadas de creación neta de nuevas empresas, mientras que en épocas de recesión las salidas suelen ser superiores a las entradas.

Los sectores Construcción, Comercio, Hostelería, Transporte, Actividades informáticas (incluyendo I+D y otras actividades de servicios empresariales), y Actividades sanitarias (incluyendo Veterinaria y Saneamiento público) son los más dinámicos ya que concentran el 80% de todas las entradas de establecimientos experimentadas en el periodo 1993-1999 y el 75% de las salidas. En términos netos, es decir restando las salidas a las entradas, los sectores con mayor capacidad para generar nuevos establecimientos fueron Actividades informáticas, Transporte, Construcción, Actividades sanitarias, Comercio y Metalurgia, siendo el sector Hostelería el más deficitario.

Hasta el momento hemos examinado los factores de entrada y el efecto desplazamiento, así como hemos abordado la cuestión de qué comarcas y sectores son generadores netos de establecimientos. También hemos indicado que la fase del ciclo económico en la que se encuentran las empresas juega un papel determinante a la hora de definir la envergadura del dinamismo empresarial.

Adicionalmente, deseamos averiguar la existencia de patrones estructurales de creación neta de establecimientos, es decir, qué comarcas y sectores contribuyen a un próspero desarrollo económico de manera sostenible en el tiempo. Para ello, hemos seleccionado aquellas «zonas-sectores» que son excedentarias netas

de establecimientos de manera consistente, al menos en el periodo expansivo 1995-1999. Por los datos de entradas netas relativas que se desprenden de los Cuadros 7 y 9, las comarcas más atractivas para la creación de establecimientos parecen ser San Sebastián, Goierri, Tolosa, Urola Costa, Duranguesado, Montaña Alavesa y Estribaciones del Gorbea. En cuanto a los sectores industriales se refiere, los sectores más constantes por su continuo grado de atractivo son Metalurgia, Construcción de maquinaria, Construcción, Actividades inmobiliarias, Actividades informáticas y Actividades sanitarias.

Especialización Espacial/Sectorial

Después de analizar cuáles son las comarcas «más exitosas y atractivas» y los sectores «más exitosos y atractivos» de manera estructural en cuanto se refiere a la creación neta de establecimientos, hemos optado por analizar si alguna(s) de las comarcas exitosas se especializan en alguno(s) de los sectores exitosos. De ser así, nos encontraríamos con clusters naturales que actúan como polos de desarrollo económico de la CAPV. Calificamos al cluster de natural por la doble condición de que (1) surge y evoluciona naturalmente a raíz de la inercia intrínseca del propio dinamismo empresarial de nuestro tejido económico, y (2) excluimos en nuestra definición cualquier adscripción institucional de un establecimiento (que podríamos considerar según los parámetros de este estudio como una clusterización artificial) como puede ser la pertenencia a uno de los clusters o asociaciones empresariales constituidos en la CAPV (ej., cluster de energía, cluster de telecomunicaciones, cluster del conocimiento, etc.)

Cuadro n.º 9: Entradas netas brutas y relativas de establecimientos por sectores

Cod.	Sectores	Entradas Netas										Entradas Netas Relativas									
		1993	1994	1995	1996	1997	1998	1999	PROM.	1993	1994	1995	1996	1997	1998	1999	PROM.				
01	Aliment. bebidas tabaco	-50	-79	156	-56	97	-26	8	7,14	-2,96	-4,69	9,65	-3,40	5,38	-1,46	0,46	0,42				
02	Textil confec, cuero calzado	37	-165	-49	-26	86	-21	-24	-23,14	4,23	-19,71	-7,26	-3,36	10,21	-2,51	-2,90	-3,04				
03	Madera papel art.gráf.	-13	-645	580	82	518	-5	36	79,00	-0,27	-13,69	13,74	1,86	10,44	-0,10	0,70	1,81				
04	Ind.Quim, fabric.prod.farmac.	-9	-26	-399	-8	16	3	-12	-62,14	-3,21	-9,52	-156,47	-3,32	6,35	1,20	-4,92	-24,27				
05	Metalurgia	-162	-449	553	29	511	9	104	85,00	-3,37	-9,71	13,25	0,68	10,92	0,19	2,11	2,01				
06	Construc.maqunaria	-38	-144	-135	67	184	51	56	5,86	-1,75	-6,86	-6,43	2,91	7,33	1,96	2,12	-0,10				
07	Produc.distribuc.energía eléct.	-2	6	-166	-36	19	0	5	-24,86	-0,87	2,65	-69,17	-15,65	8,76	0,00	2,23	-10,29				
08	Construcción	873	-2671	2428	598	1144	505	1082	565,57	5,31	-16,82	17,87	4,22	7,37	2,98	5,80	3,82				
09	Via, manten.reparac. Vehic. motor	-137	-547	-1357	-11	81	17	11	-277,57	-3,33	-14,06	-40,69	-0,32	2,35	0,48	0,31	-7,89				
10	Comercio por mayor y menor	227	-2190	5021	-1983	1552	-1396	97	189,71	0,46	-4,70	11,23	-4,46	3,56	-3,13	0,22	0,46				
11	Hostelería	-372	398	-3955	214	191	-289	-431	-606,29	-2,28	2,63	-25,50	1,34	1,15	-1,69	-2,54	-3,84				
12	Trans. terrestre, marítimo, aéreo	25	-345	-1212	7404	561	-2	3	919,14	0,52	-7,33	-26,73	56,33	3,87	-0,01	0,02	3,81				
13	Correos y telecomunicaciones	-40	-66	-648	-30	-30	9	-97	-128,86	-10,00	-13,89	-117,82	-5,75	-6,44	2,02	-21,41	-24,76				
14	Interm.financ. seguros planes ...	-180	-918	276	250	83	41	-28	-68,00	-3,12	-17,25	6,95	6,65	2,13	1,00	-0,67	-0,61				
15	Actividades inmobiliarias	-269	65	-372	114	420	459	122	77,00	-16,27	5,30	-26,23	7,15	20,47	17,35	4,16	1,70				
16	Alqui. maquin. equipo sin operario	49	-15	-28	37	51	8	22	17,71	5,79	-1,83	-3,41	5,14	6,56	0,98	2,52	2,25				
17	Activ.informáticas, I+D, otras	-603	810	2080	1151	1924	512	615	927,00	-4,26	6,51	15,26	8,49	11,94	2,88	3,25	6,30				
18	Educación	-166	-390	-2211	-19	299	104	32	-335,86	-3,81	-9,48	-62,42	-0,53	7,70	2,55	0,76	-9,32				
19	Activ.sanit. veterin. sanearm.públ...	-1059	-433	1685	681	162	549	1720	472,14	-5,29	-2,41	9,28	4,07	0,93	3,04	8,60	2,60				
20	Admin. Púb. organismos extraterrit.	-115	58	-3098	-167	205	-13	161	-424,14	-15,7	7,754	-412	-22,1	25,63	-1,63	16,74	-57,34				
	Total	-2004	-7746	-851	8291	8074	515	3482	1394,43	-60,20	-127,12	-856,88	39,97	146,51	26,11	17,57	-116,29				

Fuente: EUSTAT y elaboración propia.

Para identificar si las comarcas más atractivas se especializan en los sectores más atractivos hemos establecido dos rankings. Por un lado, para las comarcas más exitosas (ej., las que experimentan una creación neta de establecimientos de manera constante) hemos clasificado los sectores que más entradas netas generan en orden decreciente. Por otro lado, para los sectores más exitosos (ej., los que experimentan una creación neta de establecimientos de manera constante) hemos clasificado las comarcas que más entradas netas generan igualmente en orden decreciente. A continuación hemos efectuado la comparación de ambos rankings (Ver cuadros 10 y 11).

En el Cuadro n.º 10 incluimos las comarcas más atractivas (San Sebastián, Goierri, Tolosa, Urola Costa, Duranguesado, Montaña Alavesa y Estribaciones del Gorbea) y

para cada una de ellas hemos establecido el ranking de los mejores sectores generadores de establecimientos. Estos sectores los podemos clasificar en dos grupos: los que ocupan las primeras 4-5 posiciones del ranking y los que mantienen las siguientes posiciones, posiciones 5-10. En el primer grupo nos encontramos con los sectores comercio (10), construcción (8), hostelería (11), actividades sanitarias (19), y actividades informáticas (17). Estos sectores parece que responden a la existencia de una fase expansiva general de la economía en la CAPV. Una interpretación plausible de este fenómeno podría ser que los residentes de la CAPV, influenciados por la bonanza económica, demandan nueva vivienda que impulsa la construcción. El sector construcción actuaría como elemento tractor del resto de los sectores comercio, actividades sanitarias y hostelería. En el segundo grupo hallamos los sectores meta-

Cuadro n.º 10: **Rankings por comarcas atractivas para la creación de establecimientos**

San Sebastián	Goierri	Tolosa	Urola Costa	Duranguesado	Mont. Alavesa	Estrib. Gorbea
10	10	10	10	10	10	10
17	8	8	8	8	8	11
8	19	11	19	5	19	19
11	11	19	11	11	12	5
19	17	17	17	17	11	8
12	5	12	3	19	3	17
3	12	3	12	3	17	6
5	9	6	5	9	9	9
	3	5	6	12		3
	6		9	6		12

Fuente: EUSTAT y elaboración propia.

Cuadro n.º 11: **Rankings por sectores atractivos para la creación de establecimientos**

Metalurgia	Const. Maquinaria	Construcción	Actv. Inmobil.	Actv. Informát.	Act. Sanitarias
9	9	9	9	9	9
4	4	4	4	4	4
10	16	16	16	16	16
16	(2)	(1) (7)	(1)	(1) 10 (7)	(7) 10 (1)
(2)	10	(5)	(7)	(5)	(5)
(3)	(1)	10	(6)	(3)	(3)
(5)	(6)	(3)	(3)	(2)	(2)
(6)	(5)	(6)	(2)	(6)	(6)
(7)	(3) (7)	(2)	(5)		

Fuente: EUSTAT y elaboración propia.

lurgia (5), construcción maquinaria (6), venta y reparación vehículos (9), madera (3) y transporte (12). En este caso observamos que las comarcas exitosas tienden a especializarse en sectores relacionados con la máquina herramienta y madera. El éxito del sector de actividades informáticas puede que responda al ciclo económico expansivo o puede que sea el resultado de la apuesta realizada por las autoridades del Gobierno Vasco en su política tecnológica en favor de este sector y en el fomento de los centros tecnológicos, parques tecnológicos y actividades empresariales de I+D (Navarro et al., 2003; Morales y Peña, 2003).

En el Cuadro n.º 11 presentamos la selección de los sectores más atractivos

(Metalurgia, Construcción de maquinaria, Construcción, Actividades inmobiliarias, Actividades informáticas y Actividades sanitarias) y sus respectivos rankings de ubicación comarcal. Como cabría esperar, en los primeros tres lugares aparecen las comarcas que comprenden las capitales de cada uno de los territorios históricos: Gran Bilbao (9), San Sebastián (4) y Llanada Alavesa (16). A continuación aparecen Duranguesado (10) y las comarcas gipuzkoanas. Cabe destacar la concentración espacial que se produce en forma de «U» comprendida por las comarcas Bajo Deba, Alto Deba, Goierri, Tolosa y Urola Costa para el desempeño de las actividades propias de los sectores metalurgia y construcción de maquinaria. Casualmente, entre los primeros lugares del

ranking de estos dos sectores figuran las comarcas limítrofes a esta zona «U», Duranguesado y Bajo Bidasoa, como si se tratara de una periferia o segundo cinturón que se extiende desde la zona tradicional «U» (Ver Mapa EUSTAT del Anexo). Este enclave podría considerarse, a nuestro juicio, como un *cluster natural* que surge y evoluciona satisfactoriamente en el tiempo predeterminado por unas condiciones estructurales de la «zona-sector» específica (Fotopoulos y Spence, 1998). Es decir, nos referimos a un polo concreto de desarrollo económico, cuya actividad económica específica viene delimitada por una zona geográfica concreta, que demuestra una capacidad de generación neta de establecimientos de manera consistente en la CAPV. Este fenómeno, como argumentan Audretsch y Fritsch (2002), puede incidir favorablemente en el desarrollo económico de la región, no sólo en el corto, sino también en el largo plazo.

En cierta manera, a tenor de los resultados que hemos obtenido, apoyamos la idea de Porter (2003) de que un estudio sobre la diversidad de clusters parecería un trabajo más apropiado, en lugar de realizarlo sobre la diversidad de sectores. A modo aclaratorio, Porter afirma que la unidad de análisis para estudios que testen la existencia de economías *Marshallianas* o *Jacobsianas* debe ser el cluster, ya que un cluster comprende en sí las posibles externalidades existentes entre distintos sectores industriales.

5. CONCLUSIÓN

Este estudio ha partido de la idea de analizar el dinamismo empresarial en la CAPV y de identificar, en la medida de lo

posible, la existencia de algún *cluster natural* dentro de nuestro tejido industrial. Para ello, se ha examinado la población entera de establecimientos existentes en los tres territorios históricos de la CAPV en el periodo comprendido entre los años 1993 y 1999. Nuestros resultados demuestran que los patrones que describen el dinamismo empresarial vasco son equivalentes al de la mayoría de los países industrializados.

Creemos que el intento novedoso que hemos realizado para evaluar la magnitud del efecto desplazamiento revela unos indicios interesantes que deberán ser explorados en investigaciones futuras con mayor rigor. Desafiando las clásicas contribuciones de numerosos autores dentro de la literatura sobre dinamismo empresarial, opinamos que la correlación de altas y bajas deben ser analizadas empíricamente introduciendo entre ellas un lapso de tiempo, ya que a tenor de nuestros resultados el efecto desplazamiento no se produce de manera instantánea. Un grado de desagregación superior en nuestros datos, tanto a nivel espacial como sectorial, prometerían interesantes resultados en estudios futuros.

Pese al carácter exploratorio del presente estudio, pensamos que nuestro análisis, más que descubrir nuevos fenómenos, corrobora lo que muchos expertos opinan sobre la especialización geográfica-sectorial de nuestra economía. Sin embargo, una lectura minuciosa de nuestros resultados debería sugerir que ese *cluster natural* que hemos identificado, no es un fenómeno que nació varios años atrás y consolidó una estructura. Se trata de un ente vivo que en el tiempo actúa como un claro motor de crecimiento a través de la generación de nuevas em-

presas en zonas adyacentes vinculadas a esa actividad específica. Valiéndonos de una metáfora, es cómo si con nuestro estudio confirmáramos la existencia de un

árbol que yace sobre una huerta, pero sabiendo que de dicho árbol brotan nuevas ramas cada primavera y reparte su fruta cada verano.

REFERENCIAS BIBLIOGRÁFICAS

- AUDRETSCH, D. (2002): «The Dynamic Role of Small Firms. Evidence from the US». *Small Business Economics*, Vol 18, No1-3: 13-40.
- AUDRETSCH, D. y FRITSCH, M. (2002): «Growth Regimes over Time and Space». *Regional Studies*, Vol 36.2: 113-124.
- CAVES, R. (1998): «Industrial Organization and New Findings on the Turnover and Mobility of Firms». *Journal of Economic Literature*, XXXVI: 1947-1982.
- DOMS, M.; DUNNE, T. y ROBERTS, M. (1995): «The Role of Technology Use in the Survival and Growth of Manufacturing Plants». *International Journal of Industrial Organization* 13, 523-542.
- FOTOPOULOS, G. y SPENCE, N. (1998): «Entry and Exit from Manufacturing Industries: Symmetry, Turbulence and Simultaneity- Some Empirical Evidence from Greek Manufacturing Industries, 1982-1988». *Applied Economics*, 30: 245-262.
- GEROSKI, P. (1995): «What Do We Know About Entry?». *International Journal of Industrial Organization*, 13: 421-440.
- MORALES, L. y PEÑA, I. (2003): «Technology Parks and Firm Growth». *Proceedings of XX IASP World Conference on Science and Technology Parks*. Lisboa, Portugal.
- NAVARRO, M.; PEÑA, I. y ZUBIAURRE, A. (2003): «The Technological Centres in the Regional Innovation Systems. The Case of the Basque Country». *Proceedings of the conference Innovation in Europe: Dynamics, Institutions and Values*. Roskilde University, Denmark.
- PEÑA, I. (2002): «Intellectual Capital and Business Start-up Success». *Journal of Intellectual Capital*, Vol. 3, No.2: 180-198.
- PORTER, M. (1998): «Clusters and Competition: New Agendas for Companies, Governments and Institutions», en *On Competition* de Porter: 224-225. Harvard Business School Press, Boston, PA.
- PORTER, M. E., 2003. «The Economic Performance of Regions». *Regional Studies*, Vol 37, No 6&7: 549-578.
- SEGARRA, A. y CALLEJÓN, M. (2002): «New Firms' Survival and Market Turbulence: New Evidence from Spain». *Review of Industrial Organization*, 20: 1-14.
- SPILLING, O. (1996): «Regional Variation of New Firm Formation: The Norwegian Case». *Entrepreneurship and Regional Development*, 8: 217-243.

ANEXOS

Anexo n.º 1

Variables	Nombre	Definición
Edad 20-64	edad 20-64	Edad20-64/población
Total entradas relativas	tentrrel	Total entradas brutas/Total establecimientos existentes
Total entradas brutas	tentry	Frecuencias entradas brutas
Población ocupada	POB	Total ocupados/población
Nivel de educación	niveduc	Medio-superiores+Superiores/Total población de 10 y más años
Renta	renta	Renta personal (97)
PIB	PIB	Índice PIB por territorio histórico
Total salidas relativas	toutrel	Total salidas/Total establecimientos existentes
Total salidas absolutas	tout	Frecuencias salidas brutas

181

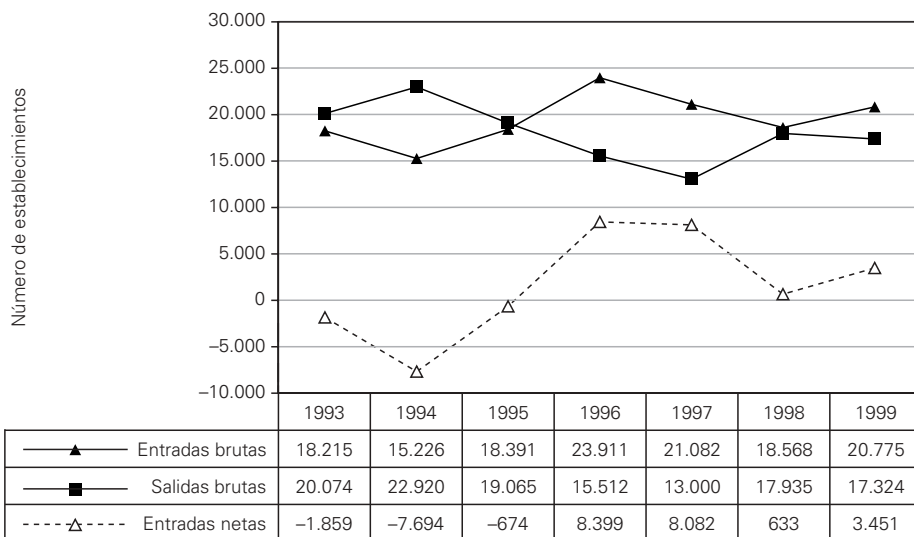
Anexo n.º 2

Correlaciones									
	edad20-64	tentrrel	TENTRY	POB	niveduc	RENTA	PIB	toutrel	TOUT
edad20-64	1								
tentrrel	0,60	1							
TENTRY	0,35	0,05*	1						
POB	-0,28	0,08	-0,36	1					
niveduc	0,61	0,22	0,49	-0,15	1				
RENTA	0,39	0,15	0,03*	0,22	0,62	1			
PIB	-0,19	0,10	-0,22	0,62	-0,33	-0,27	1		
toutrel	0,13	-0,37	0,11	-0,29	0,40	0,23	-0,16	1	
TOUT	0,34	0,02*	1,00	-0,36	0,49	0,03*	-0,22	0,13	1

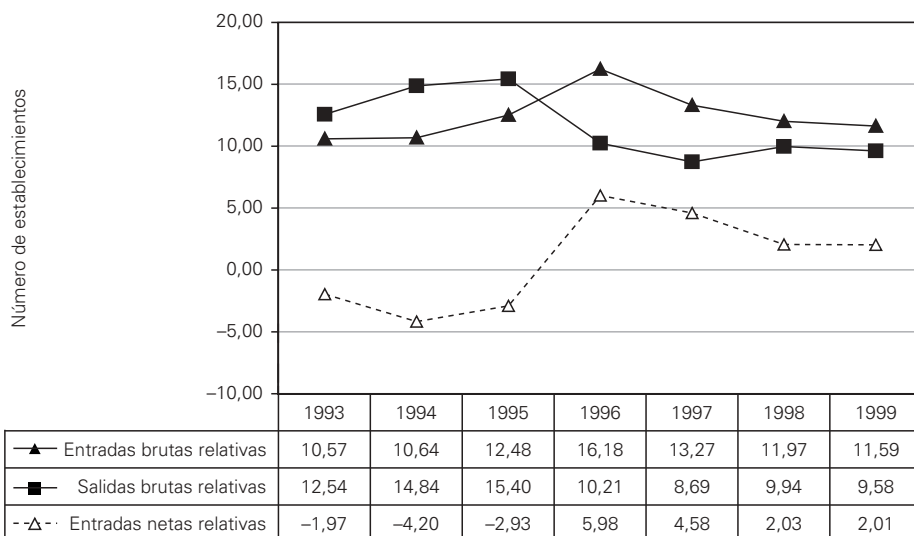
Nivel de significatividad: * = 0.05; ** = 0.01

Fuente: EUSTAT y elaboración propia.

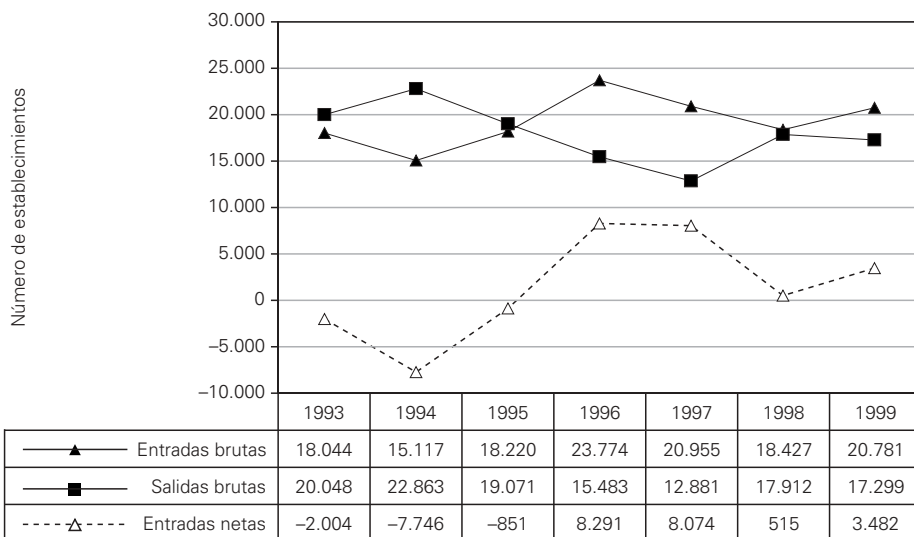
Anexo n.º 3: Comarcas. Entradas, Salidas y Entradas Netas Brutas



Anexo n.º 4: Comarcas. Entradas, Salidas y Entradas Netas Relativas



Anexo n.º 5: **Sectores. Entradas, Salidas y Entradas Netas Brutas**



Anexo n.º 6: **Sectores. Entradas, Salidas y Entradas Netas Relativas**

