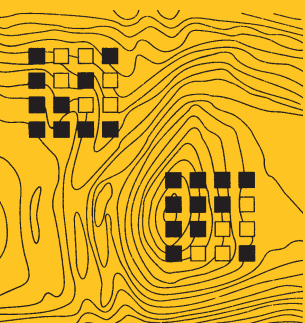


Año 2021. urtea

N.º 33. zk.



TRABAJOS DE ARQUEOLOGÍA NAVARRA

SEPARATA

El foro de la ciudad romana de Santa Criz de Eslava: sondeos de 2021

Inmaculada Delage González, Luis Romero Novella,
Rosario Mateo Pérez, Nerea López González

El foro de la ciudad romana de Santa Criz de Eslava: sondeos de 2021

Eslabako Santa Criz hiri erromatarreko foroa: 2021eko zundaketak

The forum of the Roman city of Santa Criz de Eslava: 2021 surveys

Inmaculada Delage González
Universidad Internacional de La Rioja
mdelagegonzalez@gmail.com
<https://orcid.org/0000-0002-2393-1495>

Luis Romero Novella
Universidad de Navarra
lromero@alumni.unav.es
<https://orcid.org/0000-0002-2184-2296>

Rosario Mateo Pérez
Olcairum Estudios Arqueológicos, S. L.
olcairum@gmail.com
<https://orcid.org/0000-0001-6279-5628>

Nerea López González
Arqueóloga
nlopez.9@alumni.unav.es
<https://orcid.org/0000-0002-1796-8304>

DOI: <https://doi.org/10.35462/TAN33.13>

RESUMEN

Durante septiembre de 2021 se reanudaron los trabajos de excavación en la ciudad romana de Santa Criz de Eslava. Estas intervenciones se centraron en la plataforma superior del *forum*, debido a que hasta el momento solo se conocía un monumental criptopórtico que cerraba la plaza por su lado sur. Los resultados de los sondeos practicados en esta campaña ayudan a profundizar en el conocimiento de la planta del foro, ya que hasta el momento solo existían hipótesis en cuanto a su diseño arquitectónico.

Palabras clave: Santa Criz de Eslava; urbanismo romano; *forum*; criptopórtico; templo romano.

LABURPENA

2021eko irailean ekin zitzaion berriro indusketa-lanei Eslabako Santa Criz hiri erromatarrean. Esku-hartze horien arreta foroko goiko plataforman jarri zen; izan ere, orain arte bakarrik ezagutzen zen plaza hegoaldeetik ixten zuen kriptoportiko monumentalala. Kanpaina horretan egindako zundaketen emaitzek foroaren oinplanoaren ezagutzan sakontzen laguntzen dute, orain arte arkitektura-diseinuari buruzko hipotesiak baino ez baitzeuden.

Gako hitzak: Eslabako Santa Criz; hirigintza erromatarra; foroa; kriptoportikoa; tenplu erromatarra.

ABSTRACT

Excavation work resumed at the Roman city of Santa Criz de Eslava in September 2021. These interventions focused on the upper platform of the *forum*, because until now we only knew a monumental cryptoportico which closed the square on its south side. The results of the surveys carried out in this campaign help to further our knowledge of the forum floor, until now there only being hypotheses regarding its architectural design.

Keywords: Santa Criz de Eslava; Roman urban design; *forum*; cryptoportico; Roman temple.

1. INTRODUCCIÓN. 2. DESARROLLO DE LOS TRABAJOS DE EXCAVACIÓN.
3. CONCLUSIONES. 4. BIBLIOGRAFÍA.

1. INTRODUCCIÓN

El propósito de la intervención arqueológica es conocer cómo se articulaba el *forum* de la ciudad romana de Santa Criz de Eslava en su plataforma superior. Hasta la presente campaña solo se conocía el sector sur del conjunto, compuesto por un criptopórtico a nivel inferior de la circulación de la plaza (Cebrián et al., 2020, pp. 220-230). Además, en el año 1944, los arqueólogos B. Taracena y L. Vázquez de Parga realizaron una intervención en esta zona que deparó el hallazgo de un monumental paramento de grandes sillares (Taracena & Vázquez de Parga, 1946, p. 427) del que no se conservaba nada en superficie antes del inicio de la presente campaña. Se han realizado cuatro sondeos, ubicados en las prolongaciones hipotéticas –hacia el norte– de los cierres este y oeste del criptopórtico, ya que en estos puntos era más probable encontrar estructuras, según la planta arquitectónica que propusimos recientemente para el conjunto (Cebrián et al., 2020, pp. 236-238).



Figura 1. Localización de los sondeos.

2. DESARROLLO DE LOS TRABAJOS DE EXCAVACIÓN

El sondeo 1 fue realizado en la prolongación –hacia el norte– del muro de cierre este del criptopórtico, en una zona en la que asomaba entre la vegetación un sillar que podría formar parte de un conjunto estructural de dimensiones monumentales.

Tras la limpieza superficial (UE 100) se observaron dos espacios diferentes. Por un lado, al oeste del sondeo, se constató la presencia de una serie de sillares (UE 104) relacionados con la excavación llevada a cabo por B. Taracena y L. Vázquez de Parga en 1944 y, por otro lado, en la mitad este, una unidad muy uniforme y compacta, con gran cantidad de cascotes de pequeño y mediano tamaño (UE 101).

La intervención en el espacio ocupado por los grandes sillares de arenisca nos permitió comprobar que nos encontrábamos ante una zona excavada con anterioridad debido a la presencia de una trinchera de hasta 0,54 m de profundidad (UE 103). Posiblemente, son esta trinchera y los árboles que han crecido en ella los causantes de que tres de los diez sillares que conforman esta estructura en su zona superior se hayan desplazado ligeramente hacia el sur, provocando que no se conserven exactamente en la misma posición que en la foto realizada en la excavación de los años cuarenta.

Junto a la plataforma de sillares, tras excavar la UE 101, en la cual se documenta una importante cantidad de restos de fauna de gran tamaño, se constata la existencia de un pavimento formado a partir de losas poligonales (UE 105). Hasta el momento, la extensión documentada del enlosado es de 7,17 m de norte a sur y 2,70 de este a oeste, pero se trata de medidas provisionales ya que este parece extenderse hacia el norte, el sur y el este.

La intervención ha deparado, por tanto, el hallazgo de la monumental cimentación localizada por B. Taracena y L. Vázquez de Parga. La misma puede vincularse sin problemas a la cimentación del templo principal del foro de la ciudad, tanto por sus monumentales estructuras en *opus quadratum*, como por su posición topográfica en el hipotético eje de la plaza. Junto al mismo, ha sido hallado el lastrado de la plaza. La conjunción templo-plaza nos es de gran ayuda, ya que nos permite descartar una conexión lateral del templo con los pórticos y/o el cierre este del *forum*, como ocurre en otros foros hispanos como *Segobriga*, *Ercauica* o *Valeria* (Cebrián, 2020, pp. 286-306). Este hecho nos hace plantear que el templo o bien se emplazaba hacia el centro de la plaza, como ocurre, por ejemplo, en *Clunia* (Palol & Guitart, 2000, pp. 225-232), o bien disponía de un sector religioso propio que habitualmente estaba enmarcado con un tripórtico en π . Este último aspecto es muy frecuente en los foros tripartitos de época imperial en las provincias occidentales, como podemos ver en Hispania en *Emporiae* (Aquilué et al., 2012, pp. 42-49) o en la *Gallia*, en *Colonia Iulia Equestris* (Nyon, Suiza) o *Forum Segusiavorum* (Feurs, Francia) (Gros, 1996, pp. 220-223).

Por otra parte, en el sondeo 2, tras retirar tan solo 0,10 m de la unidad superficial (UE 200), se comprobó la existencia de dos muros (UE 203, 204), y una estructura que hemos interpretado como posible contrafuerte (UE 205). La existencia de

esta articulación espacial nos permitió delimitar el sondeo en diferentes espacios. Por un lado, en el área que se crea en el interior de las estructuras murarias, destaca una importante acumulación de piedras de pequeño y mediano tamaño en el que se documenta abundante material cerámico, el hallazgo de hasta cuatro monedas y los restos óseos de un infante, y por otro lado, en el espacio creado al norte de estos mismos muros, bajo un pequeño derrumbe procedente del posible contrafuerte (UE 205), destaca el hallazgo de una losa a 530,50 msnm (UE 219) que por sus características y, la presencia de otros elementos pétreos similares alineados con la misma, nos invita a pensar que nos encontramos ante el pavimento de la calle, lo que explicaría además la gran acumulación de material sobre las unidades que se encontraban inmediatamente sobre ella.

A modo de conclusión sobre el sondeo 2, destacamos esta riqueza material que nos ha aportado, ya que se trataba de una zona nunca excavada con anterioridad, y que nos permite comenzar a atisbar la riqueza estructural de la plataforma alta del foro. Por ahora no podemos concretar de qué tipo de edificación o edificaciones se tratan las halladas en este sondeo, pero sí parece probable que nos encontremos ante dos habitaciones diferentes delimitadas al norte por una calle enlosada.

El sondeo 3 ha deparado sendos niveles de derrumbe que no se han procedido a excavar. La ejecución del sondeo 4 constató la presencia del sustrato geológico, prácticamente, en la totalidad del área intervenida.

3. CONCLUSIONES

Las tres semanas de intervenciones y los cuatro sondeos practicados apenas nos han permitido atisbar algunos detalles de la articulación del foro de Santa Criz. Han sido



Figura 2. Ortofoto de la planta final del sondeo 1 (procesada con Metashape). Autora: Inmaculada Delage González.



Figura 3. Ortofoto de la planta final del sondeo 2 (procesada con Metashape). Autora: Inmaculada Delage González.

muy importante las estructuras registradas en el sondeo n.º 1, ya que nos permiten confirmar que el *forum* estaba presidido por un edificio religioso principal que se situaría en el eje del conjunto. Además, el hallazgo del lastrado de la plaza es muy significativo, ya que es habitual en muchos foros hispanos que la pavimentación se haya perdido, como podemos ver en el cercano foro de Los Bañales de Uncastillo (Romero, 2014, pp. 167-168). Además, la conexión del templo con dicho pavimento nos permite descartar que el templo estuviera inserto en el pórtico y/o cierre este del foro. Por tanto, conocemos mejor el modelo arquitectónico del conjunto, aunque es mucho aún el trabajo por realizar para conocer la articulación y planta del foro de Santa Criz de Eslava. La continuación de las intervenciones se antoja fundamental para ahondar en el conocimiento de la arquitectura pública romana en Navarra, ya que el conocimiento de otros *fora*, como los de *Andelo*, *Cara*, *Iluberis* y *Pompelo* es muy parcial (Romero, 2018, pp. 200-201).

4. BIBLIOGRAFÍA

- Aquilué, J., Castanyer, P., Santos, M. & Tremoleda, J. (2012). Arquitectura oficial. En J. Aquilué (coord.), *Empúries: municipium Emporiae* (pp. 39-54). L'Erma di Bretschneider.
- Cebrián, R. (2020). Renovación urbana y arquitectónica de las ciudades romanas de la Celtiberia meridional en época augustea. El modelo del foro de Segobriga (Cabeza de Griego, Saelices, Cuenca). En J. Andreu (ed.), *Parua oppida: Imagen, patrones e ideología del despegue monumental de las ciudades de la Tarraconense hispana (siglos I a. C.-I d. C.)* (pp. 279-310). Fundación Uncastillo.
- Cebrián, R., Andreu, J., Romero, L., Mateo, R. & Delage, I. (2020). Arquitectura pública de Santa Criz de Eslava (Navarra, conventus Caesaraugustanus) en época altoimperial: el criptopórtico del foro y el almacén. *SPAL*, 29(1), 213-242. <https://doi.org/10.12795/spal.2020.i29.08>
- Gros, P. (1996). *L'architecture romaine du début du III^e siècle avant J-C à la fin du Haut-Empire: Tome 1, Les monuments publics*. Picard.
- Taracena, B. & Vázquez de Parga, L. (1946). Excavaciones en Navarra. V. La Romanización. *Príncipe de Viana*, 24, 413-470.
- Palol, P. de & Guitart, J. (2000). *Los grandes conjuntos públicos: el foro colonial de Clunia. Clunia VIII.1*. Diputación Provincial de Burgos.
- Romero, L. (2014). Los foros hispanorromanos del *conuentus Caesaraugustanus*. *Cuadernos de Arqueología de la Universidad de Navarra*, 22, 149-217.
- Romero, L. (2018). *Fora vasconiae*. Centros cívicos en los límites del *conuentus Caesaraugustanus*: el caso de Santa Criz de Eslava (Eslava, Navarra). *Trabajos de Arqueología Navarra*, 30, 200-216.