

Nouvelles monnaies trouvées à Mouriès (Bouches-du-Rhône), sur l'oppidum des Caisses

Gisèle Gentric*, François Casado**, Jean-Claude Richard Ralite***, Louis Chabot****

* Agrégée d'histoire, chercheuse indépendante en numismatique

** Membre du Groupe numismatique du Comtat et de Provence

*** Directeur de recherches au CNRS (er), Centre Camille Jullian

**** Archéologue, responsable des fouilles de l'oppidum de La Cloche de 1972 à 2000.

Résumé : Cet article comprend l'étude de 61 monnaies trouvées en surface sur l'oppidum des Caisses à Mouriès (Bouches-du-Rhône), de 1971 à 1976 et détenues par des collectionneurs privés. Il complète deux études antérieures de 209 monnaies publiées en 1979 et 2000.

Le bilan final confirme une longue occupation du site du Ve s.av.n.è jusqu'au IVe s.de n.è. L'essentiel des monnaies date cependant des IIIe-Ier s. av.n.è, avec une circulation où dominent les monnaies de Massalia, complétée par des monnaies indigènes d'imitation.

Mots clés : Oppidum des Caisses, Circulation monétaire préaugustéenne, Monnaies massaliètes, Monnaies péri-massaliètes

Title: New coins found on the Oppidum Les Caisses (Mouriès, Bouches-du-Rhône)

Abstract: This article includes the study of 61 coins found at the surface on the Oppidum des Caisses in Mouriès (Bouches-du-Rhône), from 1971 to 1976 and held by private collectors. It complements two previous studies of 209 coins published in 1979 and 2000. The final assessment confirms a long occupation of the site from the fifth century B.C.E. up to the fourth century C.E. Most of the coins, however, date from the III to I centuries B.C.E. with a circulation dominated by the coins from Massalia, supplemented by indigenous imitation coins.

Keywords: Oppidum des Caisses, Pre-Augustus monetary circulation, Massaliete coins, Peri-Massaliete coins (Massaliete type coins)

L'oppidum des Caisses de Mouriès (Bouches-du-Rhône) a livré de nombreuses monnaies. Deux études ont déjà publié des découvertes. L'une en 1979 (Bremond/Richard 1979) présente 22 monnaies trouvées en surface de 1960 à 1968 ; l'autre en 2000 (Richard/Marcadal 2000) publie 187 monnaies trouvées en fouilles et en surface entre 1980 et 1988. L'étude ci-dessous complète le catalogue par 61 monnaies trouvées en surface entre 1971 et 1976 et détenues par des collectionneurs privés. Les renseignements et photographies¹ nous ont été communiqués par Louis Chabot et sont le fruit des relations que L. Chabot avait entretenues avec des archéologues amateurs. Quelques-unes de ces monnaies avaient été publiées par L. Chabot, à l'occasion d'une étude plus générale sur la circulation monétaire autour de l'étang de Berre (Chabot1975).

¹ Les photographies ont été pour la plupart réalisées par F. Casado et numérisées par G. Gentric. Les monnaies de la collection F. Casado ont toutes été trouvées en contrebas de l'oppidum des Caisses.

Catalogue²

1. Les oboles de Marseille

1. ag ; 0,91g ; 7,7-8,5mm ; 1,7-2,5mm ; D/protomé de lion à gauche dévorant une proie ; R/carré creux irrégulier ; Dictionnaire OBA-U ; coll. F. Casado ; Les Caisses .
2. ag ; 0,88g ; 8,4-8,7mm ; 1,5-2,6mm ; 180° ; D/tête de griffon à droite t ; R/tête de lion à droite, gueule ouverte ; Dictionnaire OBA-FF ; coll. Charra (provenance Casado) ; 19/01/1973 ; les Caisses 1.
3. ag ; 0,35g ; 6,7-7,7mm ; 0,6-1,7mm ; 270° ; D/tête de griffon à droite, le bec grand ouvert ; R/tête de lion à droite, gueule ouverte, crinière bien visible ; Dictionnaire OBA-FF ; coll. F. Casado ; 04/10/1975 ; les Caisses, zone II (plaine).
4. ag ; 0,77g ; 9,1-10,4mm ; 0,9-1,6mm ; D/tête casquée à droite, rouelle sur le casque ; R/roue à 3 rayons pattés, entre lesquelles les lettres MAT ; Dictionnaire OBM-2g/2l ; coll. F. Casado ; 19/08/1976 ; Deroc/Casado 1978 fig.3, n°5 ; les Caisses, zone II.
5. ag ; 0,80g ; 9,7-10mm ; 0,7-2mm ; D/tête casquée à droite, rouelle sur le casque ; R/roue à 4 rayons, entre lesquels MAΣΣ (dernière lettre peu visible) ; Dictionnaire OBM-2d ; coll. J. Charra (prospection Casado) ; 9-10-1972 ; Deroc/Casado 1978 fig.3, n°2 ; les Caisses (plaine).
6. ag ; 0,78g ; 9,5-10,3mm ; 0,7-1,7mm ; 70° ; D/tête à droite, favoris légers ; R/ roue à moyeu, MA non bouletées ; Dictionnaire OBM-7a ; coll. F. Casado ; Les Caisses.
7. ag ; 0,62g ; 9,2-9,8mm ; 0,6-1,8mm ; 350° ; D/tête à droite, oreille faunesque, pas de favoris ; R/roue à moyeu, MA non bouletées ; Dictionnaire OBM-7 ; coll. Ch. Kurtz ; Chabot 1975 p.153 n°5(cette monnaie appartenait à un petit pécule de 6 monnaies (4 oboles, 2 drachmes); 1972 ; Les Caisses.
8. ag ; 0,82g ; 9,8-11,6mm ; 1,1-1,6mm ; 70° ; D/tête à droite, favoris ; R/ roue à moyeu, AM non bouletées ; Dictionnaire OBM-6/7 ; coll. F. Casado ; les Caisses.
9. ag ; 0,64g ; 9,2-11,8mm ; 0,8-1,35mm ; 230° ; D/tête à gauche sans favoris ; R/ roue à moyeu, MA non bouletées ; Dictionnaire OBM-11 ; coll. F. Casado ; 1975 ; Les Caisses.
10. ag ; 0,70g ; 9,5-10,7mm ; 1,1-1,5mm ; 0° ; D/tête à gauche sans favoris ; R/ roue à moyeu, MA non bouletées ; Dictionnaire OBM-11 ; coll. F. Casado ; 1975 ; Les Caisses.
11. ag ; 0,58g ; 8,2-8,3mm ; 1,1-1,5mm ; 190° ; D/tête à gauche, boucle sur le front, favoris ; R/ roue à moyeu, MA bouletées ; Dictionnaire OBM-10-E ; coll. Ch. Kurtz ; Chabot 1975 p.152 n°4 (cette monnaie appartenait à un petit pécule de 6 monnaies (4 oboles, 2 drachmes); 1972 ; oppidum des Caisses.
12. ag ; 0,50g ; 8-10,1mm ; 0,9-1,2mm ; 210° ; D/tête à gauche avec favoris ; roue à moyeu, MA bouletées ; Dictionnaire OBM-10-E ; coll. Ch. Kurtz ; Chabot 1975 p.152 n°2 (cette monnaie appartenait à un petit pécule de 6 monnaies (4 oboles, 2 drachmes); 1972 ; Les Caisses.
13. ag f cassé ; 0,47g ; 7,5-10,3mm ; 1-1,4mm ; 30° ; D/tête à gauche sans favoris ; roue à moyeu, MA non bouletées ; Dictionnaire OBM-11E ; coll. Y. Marcadal ; les Caisses.
14. ag f ; 0,48g ; 8,8-9, 1mm ; 0,8-1,3mm ; 140° ; D/tête à gauche occupant tout le flan, favoris ; R/roue à moyeu, MA non bouletées de grande dimension ; coins plus grands que les flans ; Dictionnaire OBM-10, Brenot 1996 gr IV ; coll. F. Casado ; les Caisses (plaine).
15. ag ; 0,53g ; 8,5-9,5mm ; 0,95-1mm ; 190° ; D/large tête à gauche, boucles à crochets, favoris ; R/roue à moyeu, MA bouletées ; coins plus grands que les flans ; Dictionnaire OBM-10, Brenot 1996 gr IV ; coll. Ch. Kurtz ; Chabot 1975 p.152, n°3 (2 (cette monnaie appartenait à un petit pécule de 6 monnaies (4 oboles, 2 drachmes) ; 1972 ; les Caisses.

² Pour chaque monnaie, sont indiqués : le métal, le poids en g ; le module en mm ; l'épaisseur en mm ; la direction des coins en degrés ; la description du droit ; la description du revers ; la ou les références ; la collection privée à laquelle elle appartenait ; la publication éventuelle ; la date et le lieu de découverte. Les photos ont été numérisées à partir des négatifs et pour quelques monnaies à partir des positifs. La référence principale « Dictionnaire » correspond à Feugère/Py 2011.

16. ag ; 0,54g ; 8,8-9,6mm ; 0,8-1,2mm ; 230° ; D/tête à gauche, favoris ; R/ roue sans moyeu, MA bouletées ; coins plus grands que les flans ; Dictionnaire OBM-10, Brenot 1996 gr IV ; coll. Y. Marcadal ; les Caisses.
17. ag ; 0,37g ; 8,6-9,1mm ; 0,6-0,9mm ; 180° ; D/tête à gauche fortement décentrée ; R/A bouleté seul visible ; coins plus grands que les flans ; Dictionnaire OBM-X, Brenot 1996 groupe IV ; coll. F. Casado ; Les Caisses.
18. ag ; 0,52g ; 9,3-9,8mm ; 0,9-1,5mm ; 190° ; D/tête à gauche usée ; R/roue à moyeu, MA bouletés fortement décentrés ; Dictionnaire OBM-X, Brenot 1996 groupe IV ; coll. F. Casado ; les Caisses (plaine).
19. br(âme) ; 0,37g ; 9,1-11mm ; 0,8-1,1mm ; 180°? ; R/tête à gauche occupant tout le flan ; R/ roue sans moyeu ?, MA bouletés ; coin de droit plus grand que le flan ; Dictionnaire OBM-X ; coll. F. Casado ; les Caisses.

Les trois premières oboles sont des oboles archaïques présentes dans le trésor d'Auriol et datées du début du V^e s. av. n.è. Les oboles 4 et 5 appartiennent au type à la tête casquée daté du troisième quart du V^e s. Les oboles suivantes appartiennent au type classique des oboles à la roue et lettres MA ; les oboles 6 à 8, de poids compris entre 0,62 et 0,82 g ont la tête à droite, et sont antérieures aux oboles à la tête à gauche. Parmi ces dernières, les oboles 11, 12 et peut-être 13 appartiennent au type habituel sur l'oppidum d'Entremont et doivent dater de la fin du III^e s (Gentric, 2021). Les derniers exemplaires aux coins systématiquement plus grands que les flans, appartiennent aux dernières séries émises au début du I^{er} s.

Ces 19 oboles s'ajoutent aux 41 exemplaires déjà signalés dans les deux études précédentes (*cf* bilan), avec en particulier 3 oboles archaïques dont les séries n'avaient pas été signalées auparavant et 2 oboles à la tête casquée supplémentaires.

2. Les bronzes de Marseille

20. GBM trépid ; 9,81g ; 21,2-23,3mm ; 3,4-3,8mm ; 340° ; D/tête à droite très effacée ; R/trépid, MA peu visible à droite ; Dictionnaire GBM-23 ; coll. F. Casado ; les Caisses (plaine) ; photo du revers numérisée à partir d'un positif, pas de photo du droit.
21. PBTC ; 2,01g ; 12,9-14,1mm ; 1,6-2,1mm ; 220° ; D/ tête à gauche, Π derrière? ; R/taureau de type B3 , [MAΣΣ]A/[Λ]IHT[ΩN] ; Dictionnaire PBM-35-2 ou 3 ; coll. F. Casado ; les Caisses (plaine).
22. PBTC ; 2,97g ; 14,3-16mm ; 2-3,3mm ; 180° ; D/tête à droite ; R/taureau de type B, [MAΣΣA]/ΛIH[TΩN] ; Dictionnaire PBM-39/40 ; coll. F. Casado ; les Caisses.
23. PBTC ; 1,82g ; 13-13,8mm ; 2-2,3mm ; 0° ; D/tête à droite ; R/ taureau type B, MAΣΣA/ΛIHT[ΩN] ; Dictionnaire PBM-39/40 ; coll. F. Casado ; les Caisses ; oxydé.
24. PBTC ; 1,31g ; 11,1-15,4mm ; 1-1,6mm ; 180° ; D/tête à droite, motif derrière ; R/taureau de type B/ ΛIHTΩN ; Dictionnaire PBM-39/40 ; coll. F. Casado ; les Caisses (plaine).
25. PBTC ; 2,35g ; 15,5mm ; 1,1-2,5mm ; 40° ; D/tête à droite ; R/taureau de type B, /A ou Δ à l'exergue ; Dictionnaire PBM-46-3 ou 4 ; octobre 1971 ; coll. Ch. Kurtz ; oppidum des Caisses.
26. PBTC ; 1,27g ; 13,4-14,1mm ; 1,1-1,7mm ; 210° ; D/tête à droite ; R/taureau à droite, type B, stries horizontales au-dessus ; Dictionnaire PBM-39/50 ; coll. F. Casado ; les Caisses.
27. PBTC ; 1,84g ; 13,9-15,4mm ; 1,5-2,2mm ; 220° ; D/tête à droite ; R/taureau de type B, MAΣ[ΣA] ; Dictionnaire PBM-39/50 ; coll. F. Casado ; les Caisses (plaine).

³ Cette nomenclature renvoie à la typologie de Gentric 1987 : taureau « cornupète », pattes arrière écartées, tête de face, la queue bat les flancs en formant une boucle.

28. PBTC ; 1,27g ; 13-14,1mm ; 1,2-1,8mm ; 200° ; D/tête à droite ; R/taureau de type B, traces de ΜΑΣΣΑ au-dessus ; Dictionnaire PBM-39/50 ; coll. F. Casado ; les Caisses (plaine).
29. PBTC ; 2,03g ; 13,5-15,5mm ; 1,4-2,5mm ; 240°? D/tête à droite ; R/taureau de type B, traces de lettres à l'exergue ; Dictionnaire PBM-39/50 ; coll. F. Casado ; les Caisses (plaine).
30. PBTC ; 1,85g ; 13,9-14,9mm ; 1,3-2,4mm ; 30° ; D/tête à droite ; R/taureau de type B, traces de ΜΑΣΣΑ au-dessus ; Dictionnaire PBM-39/50? ; coll. F. Casado ; les Caisses (plaine).
31. PBTC ; 1,99g ; 13-14,8mm ; 1,1-2,5mm ; 200° ; D/tête à droite, Ξ derrière ; R/taureau de type C4, ΜΑΣΣΑ / [Ξ]M ; Dictionnaire PBM-53-10 ; 15/09/1974 ; coll. Ch. Kurtz ; les Caisses.
32. PBTC ; 1,55g ; 11,7-14mm ; 1,3-2,6mm ; 180° ; D/tête à droite, Σ? Derrière ; R/taureau de type C, /haut de 2 lettres non visibles ; Dictionnaire PBM-53-X ; coll. F. Casado ; Mouries (Plaine).
33. PBTC ; 1,79g ; 14,2-15,3mm ; 1,4-2,2mm ; 200° ; D/tête à droite Ξ derrière ; R/taureau de type C ; Dictionnaire PBM-53-X ; coll. F. Casado ; les Caisses (plaine).
34. PBTC ; 1,44g ; 11,1-13,9mm ; 1,2-2mm ; 290° ; D/tête à droite, Π devant ; R/taureau de type D5, ΜΑΣΣ[A], exergue non visible ; Dictionnaire PBM-65-5/65-6 ; coll. F. Casado ; les Caisses (plaine).
35. PBTC ; 1,91g ; 13,2-13,4mm ; 1,6-2,6mm ; 190° ; D/tête à droite, monogramme ΚΠ (ou ΛΗ) devant taureau à droite, type D, ΜΑΣ[ΣΑ] / ΞΛ? ; Dictionnaire PBM-66-1 (var) ; coll. F. Casado ; les Caisses (plaine).
36. PBTC ; 2,11g ; 12,3-13,5mm ; 1,7-2,4mm ; 40° ; D/tête à droite ΗΓ devant ; R/taureau à droite, ΜΑΣ[ΣΑ], exergue non visible ; Dictionnaire PBM-66-4 ; 1975 ; coll. F. Casado ; Les Caisses.
37. PBTC ; 0,97g ; 10,6-11,6mm ; 0,95-2,05mm ; 40° ; D/tête à droite, lettre derrière non visible ; R/taureau de type D?, traces de lettres à l'exergue ; Dictionnaire PBM-65/66 ; coll. F. Casado ; les Caisses (plaine).
38. PBTC : 1,32g ; 12,7-13,8mm ; 1,1-2mm ; 230° ; D/tête à droite ; R/taureau de type D? ; Dictionnaire PBM-65/66? ; coll. F. Casado ; les Caisses (plaine).
39. TPB ; 0,93g ; 8,4-9,2mm ; 3mm ; 90° ; D/tête à droite ; R/taureau à droite, pas de légende visible ; Dictionnaire PBM-97-X ; coll. F. Casado ; les Caisses ; flan taillé en biais dans le sens de l'épaisseur.
40. PBTC ; 1,11g ; 11,9-13,9mm ; 1,1-1,6mm ; 160° ; D/tête à droite ; R/taureau à droite/ traces de lettres ; Dictionnaire PBM-X ; coll. F. Casado ; les Caisses (plaine).
41. PBTC ; 1,64g ; 13-15,7mm ; 1,1-1,8mm ; 110° ; D/tête à droite ; R/taureau à droite, type B?/traces de lettres ; Dictionnaire PBM-X ; coll. F. Casado ; flan carré ; les Caisses.
42. PBTC ; 2,43g ; 12,3-14,4mm ; 2-2,9mm ; 120° ; D/tête à droite ; R/taureau à droite M[AΣΣΑ], exergue non visible ; Dictionnaire PBM-X ; coll. F. Casado ; les Caisses.
43. PBTC ; cassé ; 1,22g ; 10,6-13,5mm ; 1,8-2mm ; 260° ; D/tête à droite ; R/taureau à droite ΜΑΣ[ΣΑ], exergue non visible ; Dictionnaire PBM-X ; coll. F. Casado ; les Caisses (plaine).
44. PBTP ; 1,65g ; 11,6-13,8mm ; 1,2-2,3mm ; 140° ; D/tête à gauche, lettre sous le menton non visible ; R/taureau passant à droite [ΜΑΣ]ΣΑ au-dessus, Δ devant, ΠΚ à l'exergue ; Dictionnaire PBM-67-2 ; coll. F. Casado ; les Caisses (plaine).
45. PBTP ; 1,57g ; 11,7-12,9mm ; 1,7-2,5mm ; 230° ; D/tête à gauche ; R/taureau passant à droite ; Dictionnaire PBM-67-X ; coll. F. Casado ; les Caisses (plaine).

⁴ Gentric 1987 : taureau « cornupète », pattes arrière parallèles, tête enfouie dans les pattes antérieures, queue relevée parallèlement au dos.

⁵ Gentric 1987 : comme dans le type C, les pattes arrière sont parallèles et la queue relevée, parallèle à la ligne du dos, mais la tête est de face avec un mufler épais, des yeux bouletés et deux petites cornes rondes dressées.

Parmi les monnaies de bronze, on trouve un grand bronze au trépied (n° 20), un petit bronze au taureau cornupète (PBTC), tête à gauche (n° 21), vingt et un petits bronzes au taureau cornupète, tête à droite (n°s 22-38), un très petit bronze (TPB, n°39) et deux petits bronzes au taureau passant (PBTP n°s 44-45). Parmi les très habituels petits bronzes au taureau cornupète, les séries avec un taureau de type B, caractéristiques du II^e s av. n.è. sont majoritaires, mais on note aussi la présence de trois PBM-53 plus récents (fin II^e/début I^{er} s.), cinq exemplaires PBM-65/66 sans doute encore plus récents et un seul très petit bronze, dont l'existence avait été mise en lumière par L. Chabot, à partir des fouilles de La Cloche (Chabot 2001). Quelques petits bronzes assez peu lisibles (n° 38 et 40-43) sont peut-être des imitations. (*cf infra* PBI).

3. Les monnaies périmassaliètes

46. br : 1,7g ; 14-15,7mm ; 1,2-2mm ; 180° ; D/tête à droite ; R/taureau à droite, ΣAMN[A]/ΓHT ; Dictionnaire SAM-2262 ; coll. Y. Arcadal ; les Caisses ; photo numérisée à partir d'un positif.
47. br ; 2,29g ; 13,1-14,7mm ; 1,7-2,5mm ; 90° ; D/tête "d'indien" à droite ; R/taureau cornupète à droite,]ΛΙΣ/ATHA ; PBI- 46 var ; coll. F. Casado ; les Caisses (plaine) ; photo numérisée à partir d'un positif.
48. br ½ ; 1,44g ; 15,5mm ; 1,6-2,1mm ; 320° ; D/tête à droite, à chevelure "d'indien" ; D/taureau à droite A AHA ou AΛHA au-dessus ; PBI-X ; coll. F. Casado ; Chabot 1975 p.154 n°9 ; les Caisses (plaine).
49. br ; 2,18g ; 14,6-14,7mm ; 1,5-2,3mm ; 20° ; D/ belle tête à droite ; R/ taureau à droite, yeux bouletés, barre d'exergue bouletée, Λ à l'exergue ; PBI-imitation de PBM-46-5 ; coll. F. Casado ; Chabot 1975 p.153 n°8 ; oppidum des Caisses ; flan carré.

Ces quatre petits bronzes sont des monnaies d'inspiration massaliète. Le n°46 a été émis par les Samnagenses dont l'oppidum principal se situait à Murviel-lès-Montpellier. Les trois autres sont des PBI émis dans la périphérie de Massalia.

4. Les potins

50. 2,61g ; 14,1-15,6mm ; 1,9-2,4mm ; D/tête à gauche de type C6 ; R/animal au long cou à gauche ; Dictionnaire PTM-234 ; coll. F. Casado ; les Caisses (plaine) ; photo numérisée à partir d'un positif.
51. 1,62g ; 15,3mm ; 1,1-1,9mm ; D/tête schématique symétrique ; R/animal à gauche, queue relevée ; Dictionnaire PTM-X ; octobre 1971 ; coll. Ch.Kurtz ; Les Caisses.
52. incomplet ; 1,41g ; 13,4-17,9mm ; 1-1,5mm ; D/tête stylisée à bandeau ; R/animal au long cou à droite? ; Dictionnaire PTM-X ; coll.F.Casado ; les Caisses.
53. 2,42g ; 14-15,8mm ; 1,8-2,7mm ; 180° ; D/illisible ; R/ animal à gauche, queue relevée ; Dictionnaire PTM-X ; coll.F.Casado ; Mouries (Plaine) ; pas de photo du droit.

Ces quatre monnaies de bronze coulé ou potin, semblent relever du type « au long cou » qui circule en Auvergne, autour de l'oppidum de Corent et dans la basse vallée du Rhône. L'exemplaire n° 50 a une typologie classique qu'on aurait pu trouver en Auvergne, la mauvaise qualité des trois autres ne permet pas de décider⁷.

⁶ Nomenclature mise en place par Gentric 1981 et utilisée pour la classification du Dictionnaire.

⁷ Voir la mise au point sur ces potins dans Gentric à paraître.

5. Gaule du sud

54. br ; 2,06g ; 12,8-13,9mm ; 1,8-2,4mm ; 180° ; D/tête à droite, traces de VOLCAE derrière ; R/personnage en toge, palme, AREC ; Dictionnaire VLC-2677 ; coll. F. Casado ; les Caisses.
55. br ; 2,75g ; 14,8-15,5mm ; 2-2,7mm ; 180° ; D/tête à droite, VOLCAE derrière ; R/personnage en toge, palme, AREC ; Dictionnaire VLC-2677 ; 1975 ; coll. F. Casado ; Les Caisses.

La Gaule du sud n'est représentée que par deux petits bronzes des Volques arécomiques, émis au milieu du I^{er} s.av.n.è.

6. Monnaies étrangères à la zone

56. br ; 2,12g ; 17-18,6mm ; 1,2-1,9mm ; D/tête à droite, étoile à 5 branches derrière, CICIIDV[BRI] ; R/ [cavalier, IIPAD] ; Dictionnaire ARV-3894 ; coll.F.Casado ; Mouriès (Plaine) ; pas de photo du revers.
57. br ; 17,65g ; 28-29mm ; 3,2-3,8mm ; 280° ; D/Janus ; R/proue ; Dictionnaire RAS-X ; coll.F.Casado ; les Caisses (plaine).
58. br ; 22,56g ; 28-29mm ; 4,4-4,7mm ; D/usé ; R/proue ; Dictionnaire RAS-X ; coll. F. Casado ; les Caisses (Plaine) ; très usé.
59. br ; 2,72g ; 14,9-15,7mm ; 1,5-2,3mm ; 0° ; D/dieu Bès de face ; R/dieu Bès de face ; Dictionnaire EBU-18 ; coll.F. Casado ; Chabot 1976 ; les Caisses, zone H.

Les monnaies étrangères à la zone sont un petit bronze arverne à légende CICIIDVBRI/EPAD (n°58), deux asses onciaux de la République romaine, très usés et un petit bronze ibero-punique d'Ebusus (Ibiza).

7. Monnaies indéterminées

60. br ; 3,56g ; 17,6-19mm ; 1,9-2,2mm ; D/illisible ; R/lion à droite se retournant? ; Dictionnaire MB-X ; coll. F. Casado ; les Caisses (plaine).
61. potin ; 1,65g ; 12,2-13,4mm ; 1,1-1,8mm ; D/tête casquée ? à gauche ; R/illisible ; coll. F. Casado ; les Caisses (plaine).

Ces 61 monnaies viennent enrichir le corpus monétaire de l'oppidum de Mouriès déjà publié en 1979 et 2000. On obtient un total de 269 monnaies qui permettent de préciser les aspects de la circulation monétaire à Mouriès pendant l'Antiquité. Les conclusions de Richard/Marcadal 2000 ne sont pas remises en cause. Le faciès numismatique montre une longue occupation de l'oppidum. On trouve en effet en nombre non négligeable des oboles archaïques et post-archaïques montrant une occupation dès le V^e s.av.n.è. L'essentiel des monnaies concerne cependant la période comprise entre le III^e et le I^{er} s.av.n.è. Un nombre plus réduit de monnaies impériales montre une occupation qui se poursuit du I^{er} au IV^e s. de notre ère. La période pré-romaine montre sans surprise l'écrasante domination du monnayage de Massalia à presque 80% (Figure 1)⁸, complétée par des monnaies indigènes fortement inspirées par le monnayage massaliète (péri-massaliètes : 7,8%). Les autres monnayages provenant de la Gaule interne, d'Ibérie sont anecdotiques et sont probablement arrivés sur le site à date tardive. Les monnaies de la République romaine sont peu nombreuses également (1,2%) ; l'unique monnaie d'argent signalée en 2000, est désormais complétée par 2 asses sans doute onciaux, très usés et qui ont du beaucoup circuler.

⁸ Le hasard des prospections de surface explique l'absence de drachmes dans ce catalogue. Deux et six exemplaires figurent respectivement dans le relevé de 1979 et dans celui de 2000. Chabot 1975 publie également deux exemplaires.

	CN 1979	RAN 2000	2021		total	% des pré-augustéennes (242)
MASSALIA				<i>total Massalia</i>	193	79,7%
OBA (archaïques)			3			
OBM-1 (au crabe)		1	0			
OBM-2 (tête casquée)		3	2			
OBM-6 (légende au droit)		1	0			
OBM-7 (tête à droite)		2	3			
OBM-8/11 (tête à gauche)	8	26	11			
				<i>Total oboles</i>	60	
drachmes	2	6	0		8	
diobole	1	0	0		1	
GBM trépied	1	1	1		3	
MBM taureau	0	13	0		13	
PBM tête à gauche	1	1	1		3	
PBM-39/50	6	19	9		34	
PBM-53	1	5	3		9	
PBM-65/66	0	8	5		13	
PBM tardifs	0	2	0		2	
PBM-97/98	0	0	1		1	
PBM-X	0	30	4		34	
PBM-67	0	10	2		12	
				<i>Total bronzes</i>	124	
PERIMASSALIETES				<i>Total périmassaliètes</i>	19	7,8%
imitations oboles	1	9	0			
OBV-2 A (N au droit)	0	1	0			
Samnagenses	0	1	1			
PBI	0	3	3			
POTINS	0	3	4		7	2,9%
GAULE DU SUD	0	11	2		13	5,4%
GAULE INTERNE	0	4	1		5	2,0%
REPUBLIQUE ROMAINE	0	1	2		3	1,2%
IBERIQUES	0	1	1		2	0,8%
Total (impériales et frustes exclues)	21	162	59		242	
HAUT-EMPIRE	0	6	0		6	
BAS-EMPIRE	0	10			10	
FRUSTES ou NON-IDENTIFIEES	0	9	2		11	
Total	21	187	61		269	

Fig. 1

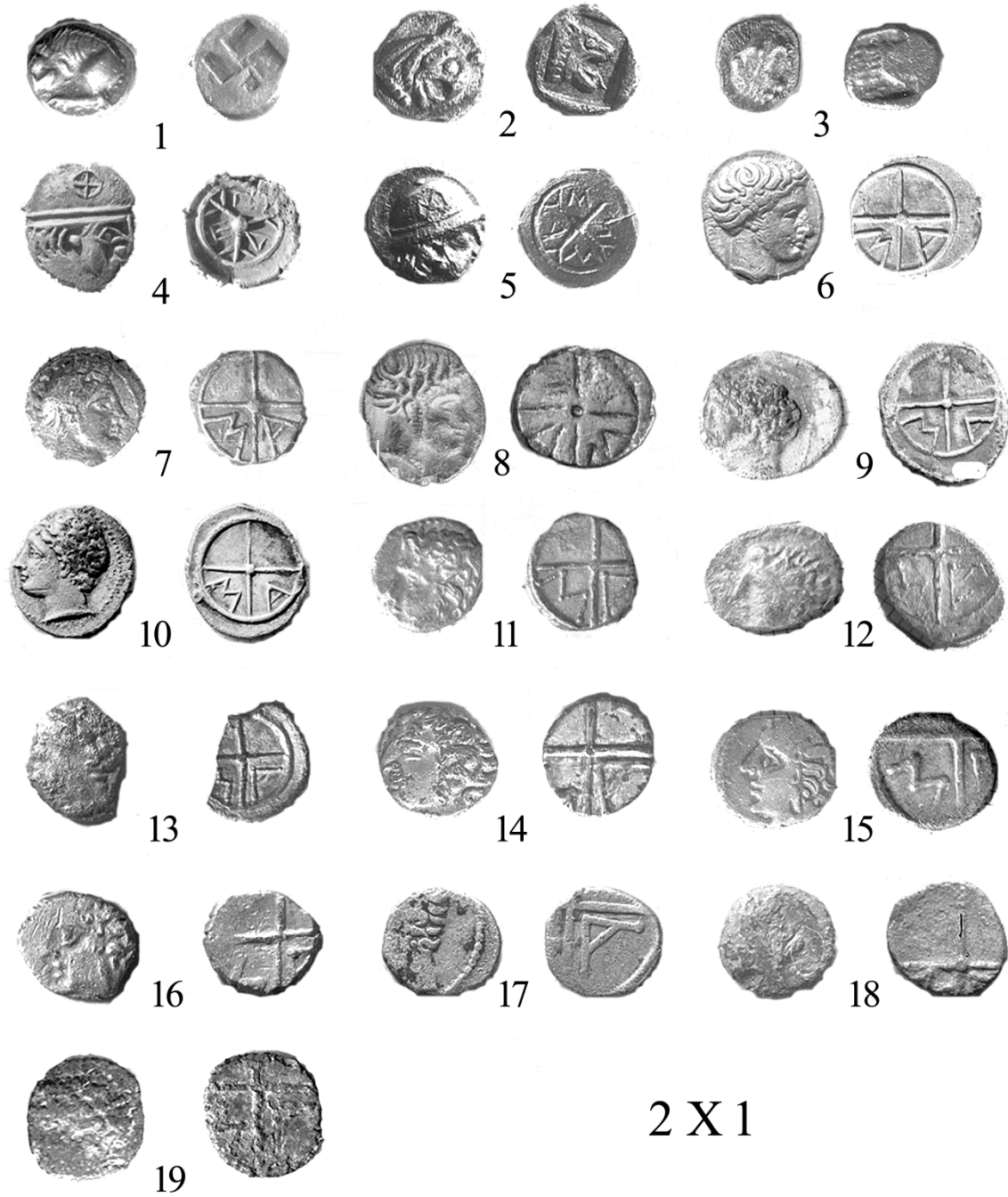


Fig. 2

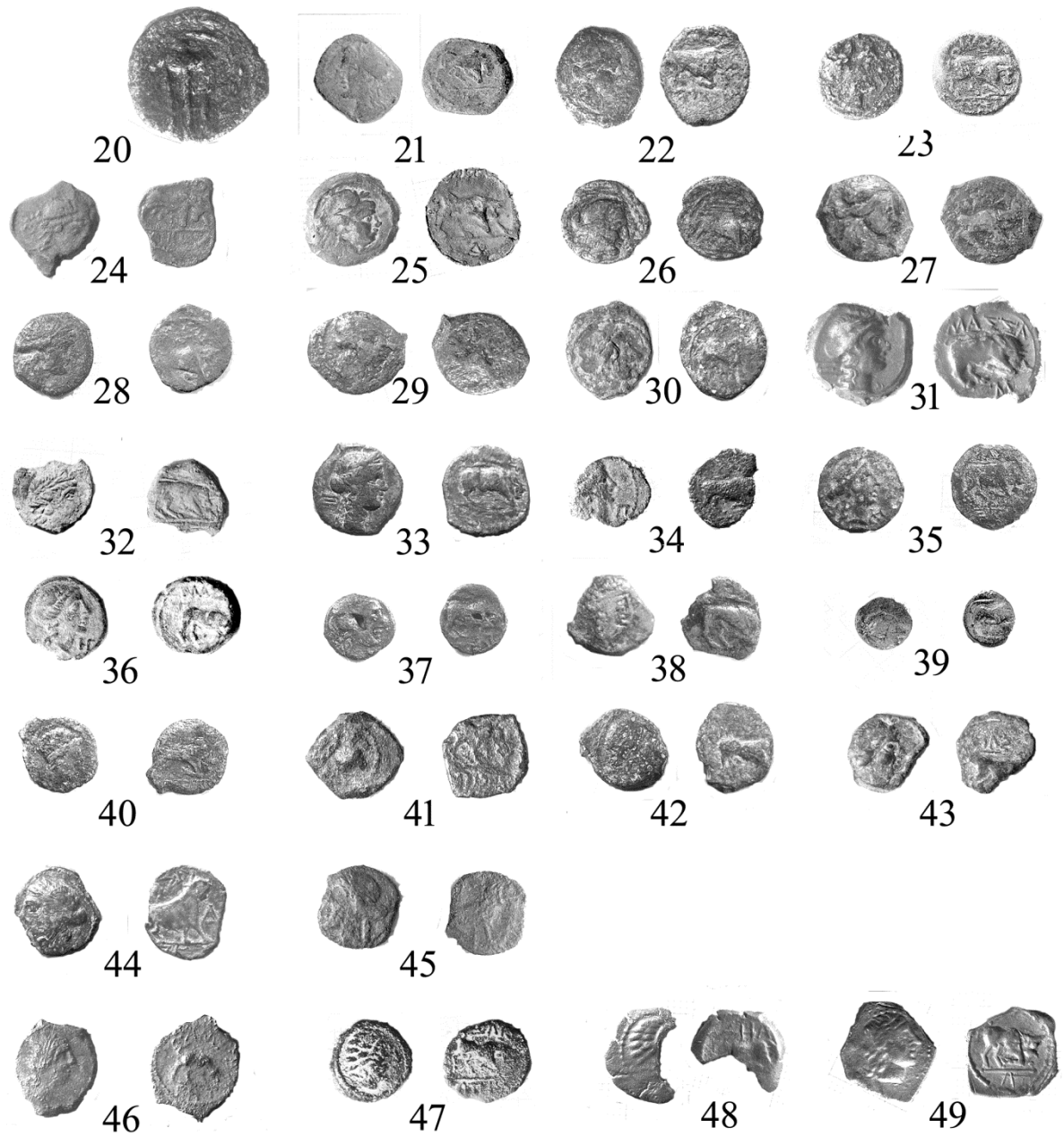


Fig. 3

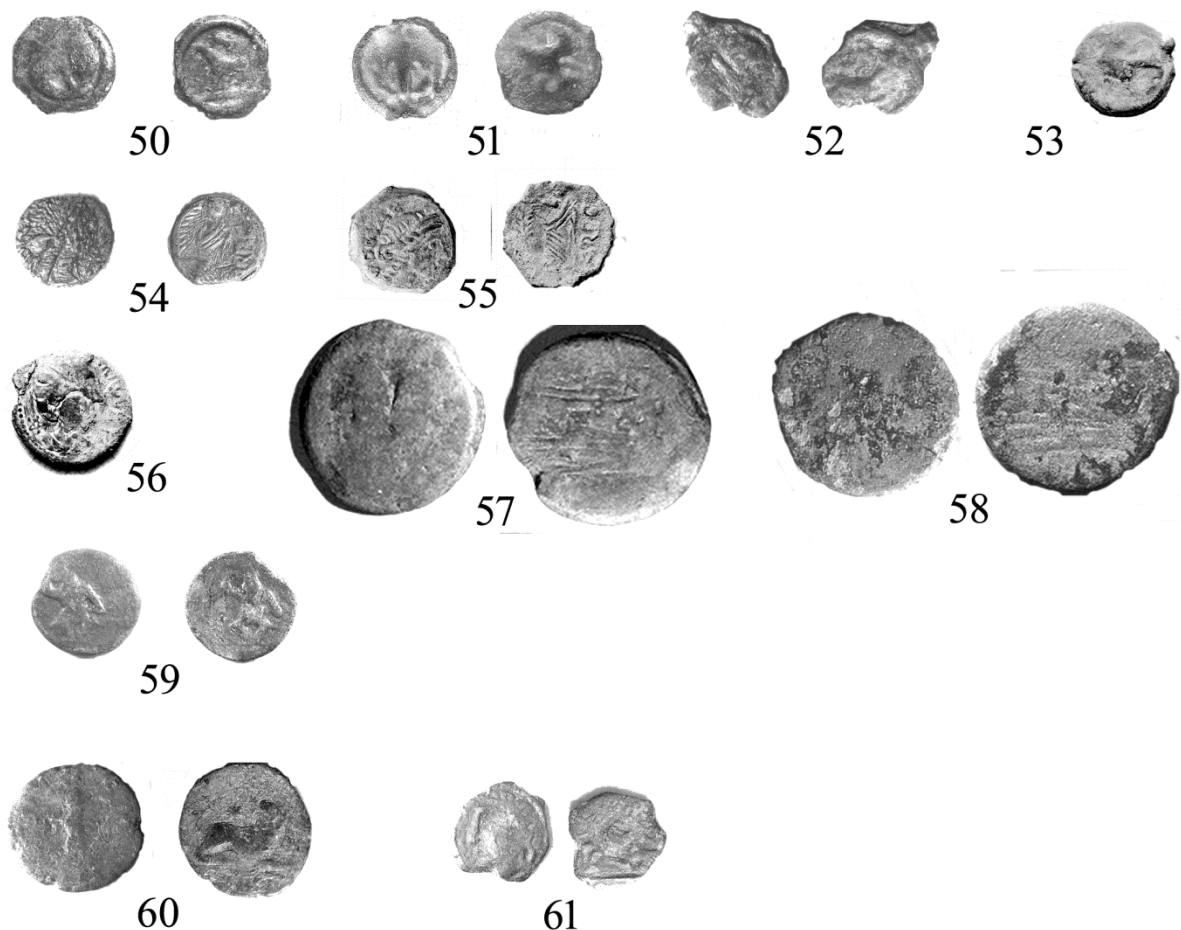


Fig. 4

BIBLIOGRAPHIE

- BRENOT, Cl. (1996) Monnaies massaliètes, dans Cl.BRENOT et S.SCHEERS, *Musée des Beaux-Arts de Lyon, Les monnaies massaliètes et les monnaies celtiques*, Louvain 1996.
- BREMOND, J. et RICHARD, J.-C. (1979) Monnaies antiques de l'oppidum des Caisses de Saint-Jean à Mouriès (Bouches-du-Rhône), *Cahiers numismatiques*, p.311-315.
- CHABOT, L. (1975) La circulation monétaire autour de l'étang de Berre et le monnayage massaliète au Ier s. avant notre ère, *Revue archéologique de Narbonnaise*, tome VIII, 1975, p.10-183.
- CHABOT, L. (1976) Monnaies ibériques autour de l'étang de Berre (B.-du-Rh), *Cahiers numismatiques*, n°49, p.61-66.
- CHABOT, L. (2001) Une monnaie massaliète possible, le kollybos, *Cahiers numismatiques*, 150, p.5-21.
- DEROC, A. et CASADO F. (1978) Les oboles de Massalia à la tête casquée, nouvelles trouvailles, *Revue archéologique de Narbonnaise*, tome 11, pp. 105-116.
- DEROC, A. (1988) Nouvelles trouvailles d'oboles à la tête casquée de fabrication indigène dans le sud-est de la Gaule, *Revue archéologique de Narbonnaise*, tome 21, pp-149-160.
- FEUGERE, M. et PY, M. (2011) *Dictionnaire des monnaies découvertes en Gaule méditerranéenne (530-27 av. notre ère)*, Paris-Montagnac 2011.
- GENTRIC, G. (1981) *La circulation monétaire dans la basse vallée du Rhône (IIe-Ier s.av.J.-C.), d'après les monnaies de Bollène (Vaucluse)*, ARALO, Cahier n° 9, Caveirac 1981.

- GENTRIC, G. (1987) Essai de typologie des petits bronzes massaliètes au taureau cornupète, *Mélanges offerts au Dr J.-B. Colbert de Beaulieu*, p.389-400.
- GENTRIC, G. (2021) Les monnayages, dans Entremont une agglomération de Provence au IIe siècle avant notre ère (Aix-en-Provence) sous la direction de Patrice ARCELIN, supplément de la *RAN*, n°51, chapitre 3, p.191-278, Montpellier.
- GENTRIC, G. (à paraître) *Les potins « au long cou » sont-ils tous arvernes ?*.
- RICHARD, J.-C. et MARCADAL, Y (2000) Nouvelles monnaies de Mouriès, dans Milieux et sociétés dans la Vallée des Baux, Etudes présentées au colloque de Mouriès, P ;LEVEAU et J.P.SAQUET dir, *Revue archéologique de Narbonnaise*, supplément 31, p.243-259.

Article received: 31/12/2021

Article accepted: 07/07/2022