

# Confianza es destino: Un análisis de la percepción de los electores universitarios en la elección presidencial de México, 2012\*

*Trust is target: an analysis of the perception of college voters in Mexico presidential election, 2012*

**Francisco Javier Alatorre\*\***

**Andrés Valdez Zepeda\*\*\***

**Jaime Bernardo Novoa Rojas\*\*\*\***  
*Universidad de Guadalajara, México*

## Resumen

La construcción de la confianza entre los jóvenes electores en los candidatos a un puesto de representación popular y a los partidos políticos que los postulan, ha sido un tema relativamente poco investigado. Este estudio, busca llenar este vacío y pretende identificar los principales factores que impactaron la confianza de los jóvenes en las elecciones presidenciales del 2012 en México. Se realizó un estudio cuantitativo utilizando regresiones para encontrar los factores significativos, basados en las emociones percibidas por los jóvenes estudiantes del Centro Universitario de Ciencias Económico-Administrativas. Se encontraron cuatro variables que afectaron la confianza de los jóvenes en Josefina Vázquez Mota, seis para Enrique Peña Nieto y seis para Andrés Manuel López Obrador. Se concluye que la confianza es un constructo y una variable muy importante en la política que define un destino, por lo que debe ser estudiada en sus diferentes perspectivas y modalidades.

**Palabras clave:** Percepción, Electores universitarios, Elección presidencial, Confianza, México.

## Abstract

Building confidence among young voters in candidate for a post of popular representation and political parties that postulate, have been a topic relatively little investigated. This study aims to fill this gap and aims to identify the main factors impacting the confidence of young people in the presidential election in Mexico, 2012. A quantitative study was conducted using regressions to find the significant factors, based on emotions perceived by young students of the University Center for Economic and Administrative Sciences. Four variables that affected the confidence of young people in Josefina Vazquez Mota, Enrique Peña Nieto six for six for Andrés Manuel López Obrador was found. We conclude that trust is a construct and a very important variable in the policy that defines a destination so it should be studied in their different perspectives and modalities.

**Keywords:** Perception, university electors, presidential election, trust, Mexico.

**Cómo referenciar este artículo:** Alatorre, F., Valdez, A. & Novoa, J. (2014). Confianza es destino: Un análisis de la percepción de los electores universitarios en la elección presidencial de México, 2012. *Pensamiento Americano*, 7(13), 183-210.

**Recibido: 19 de julio de 2014 • Aceptado: 20 de octubre de 2014**

\* Este artículo es publicado como resultado de una investigación titulada: Gerencia de campañas electorales.

\*\* Egresado de la Maestría en Dirección de Mercadotecnia que se imparte en el Centro Universitario de Ciencias Económico-Administrativas en la Universidad de Guadalajara, México.

\*\*\* Doctor en Estudios Latinoamericanos con Especialidad en Ciencia Política por la Universidad de Nuevo México (USA). Profesor e investigador en el CUCEA de la Universidad de Guadalajara (azepeda@ucea.udg.mx).

\*\*\*\* Profesor del CUCEA de la Universidad de Guadalajara y asistente investigador en la línea Campañas electorales y comunicación política.

## Introducción

Al hablar de política, no se puede dejar de mencionar un factor de vital importancia para llevarse a cabo con éxito: La confianza. De esta manera, las partes involucradas, tanto los electores como los elegidos para gobernar, deben generar confianza el uno al otro. Dunn (1993) afirmaba que “la confianza mutua se encuentra en el núcleo de todos los procesos políticos”, convirtiéndose en parte fundamental de la misma. Sin embargo, la confianza que en antaño se tenía en los gobernantes, se ha visto erosionada al paso de los años, creando una desconfianza de la política por parte amplia de la población.

Es así, que el generar confianza en los ciudadanos se torna en la estrategia y el medio fundamental para lograr el principal objetivo de los partidos políticos y sus dirigentes: La obtención de votos. Es por ello, que resulta de especial interés el conocer las razones por las cuales se confía o no se confía en los actores políticos y en sus instituciones.

Afortunadamente, las nuevas generaciones (jóvenes en su mayoría) se han hecho más críticas con respecto a la política y sus representantes. En México para el año 2012, había un total de 14'207.435 jóvenes entre la edad de 18 a 24 años. En Jalisco, había un total de 952.623 jóvenes que se encontraban en esa misma edad, de los cuales, 470.978 eran hombres y 481.645 eran mujeres. De acuerdo con el Instituto Nacional de Geografía e Informática (INEGI,

2012), había un total de 78'572.626 personas que se encontraban inscritas en el padrón electoral de este país. Los jóvenes ocupaban a nivel nacional el 18 % del total del padrón electoral. En Jalisco, ocupaban el 19 %.

Conocer su manera de ver a la política, no solo ayudaría a entenderlos mejor, saber lo que buscan y esperan de sus gobernantes, sino también a incrementar su participación dentro del sistema político predominante. Sin lugar a duda, los jóvenes, si se lo propusieran, podrían cambiar el rumbo de las elecciones presidenciales presentes y futuras.

Dentro de esta investigación, se indagó sobre la perspectiva que tienen los jóvenes estudiantes de licenciatura del Centro Universitario de Ciencias Económico-Administrativas CUCEA de la Universidad de Guadalajara en México, de quienes fueron en su momento los tres principales candidatos de las elecciones presidenciales de 2012 (Josefina Vázquez Mota, Enrique Peña Nieto y Andrés Manuel López Obrador), analizando una serie de atributos y emociones relacionadas con la confianza que los candidatos les generaban a los jóvenes electores.

El objetivo de la investigación fue indagar, con base en sus percepciones, los principales factores que consideraron los jóvenes electores universitarios de México para generarles la confianza y, en consecuencia, su decisión de voto por parte de los entonces candidatos a la Presidencia de la República en el año 2012.

### Estado del arte

La confianza es un término que ha sido definido de varias maneras por diversos autores. Las definiciones más acordes a la investigación fueron extraídas y se mencionan a continuación:

te de quien confía, y se refiere a la tendencia a ver al ser humano como una persona buena y, por ende, confiable”. Por último, el contexto social, que para Gill *et al.* (2005) hace referencia a los valores y las normas institucionales existentes en la sociedad.

**Tabla 1. Definición de Confianza**

Autor	Año	Definición
Schottlaender	1958	La confianza resulta de la experiencia vivida hasta ahora y de la esperanza en lo bueno del hombre.
Baber	1983	La confianza es un conjunto de expectativas socialmente aprendidas y socialmente confirmadas que la gente tiene de las otras en la organización y de las instituciones en las que viven, así como el conjunto del orden natural, moral y social que forma las premisas que rigen su vida.
Lorentz	1996	La confianza es el resultado cognoscitivo de un juicio inductivo basado en las últimas interacciones.
Petermann	1999	Confianza significa tener esperanza y disminuir así la inseguridad del individuo.
Kramer	1999	(...) una predisposición del carácter de la persona que confía, a una cualidad que pueden tener aquellos a quienes se les tiene confianza o a una creencia compartida por un grupo (...).
Jasso	2000	La confianza está en función de la perspectiva temporal y conectada a las anticipaciones de los individuos, es decir, una confianza basada en últimas experiencias, una confianza vivida en el presente estableciendo el vínculo con la posibilidad del compromiso hacia objetivos compartidos entre los integrantes de un grupo o entre grupos.
Schlender	2000	La confianza se refiere a acciones futuras de otros que eluden el propio control y por ello implican incertidumbre y riesgo.
Gill, Boies, Finegan & McNally	2005	(...) la confianza es la voluntad para aceptar quedar en una situación de vulnerabilidad a la acción de otro, y que esta voluntad está basada en la expectativa de que el otro tendrá conductas positivas hacia quien confía, en un contexto en el que no existen posibilidades de monitorear o de controlar a la persona en quien se está confiando (...).

Elaboración Alatorre y Valdez (2012).

La definición que ofrecen (Gill, Boies, Finegan & McNally, 2005) está basada en tres variables principales que afectan a la confianza: *Percepción, predisposición a confiar y el contexto social*, (...) “la percepción de confiabilidad del otro está relacionada con percibir en él cualidades que lo hacen merecedor de nuestra confianza”. En la predisposición, se tiende a confiar en el ser humano, como menciona (Kramer, 1999) (...) “la predisposición a confiar por par-

En el contexto social, se ve involucrado el término “confianza social” que va de la mano con la confianza política. Para (Montero, Zmerli & Newton, 2008) la “confianza social” es (...):

El elemento central en un complejo círculo virtuoso en el cual un conjunto de actitudes, como la mutualidad, la reciprocidad y la confianza, se asocian con

la participación social y la implicación en asuntos comunitarios y cívicos; estos contribuyen a construir las instituciones sociales y políticas necesarias para unos gobiernos democráticos y eficientes; y estos, a su vez, crean las condiciones en las cuales pueden florecer la confianza social y política.

Analizando las conceptualizaciones anteriores, se puede contextualizar el término de confianza en experiencias obtenidas y expectativas deseadas, donde se ponen los intereses propios en manos de los demás, en el cual se ve reducido el temor y la inseguridad, para alcanzar un beneficio mutuo. Puede decirse que la confianza existe cuando (...) “A cree que B no le dañará consciente o intencionadamente, en el peor de los casos, y que tratará de actuar en su interés y protegerlo, en el mejor de los casos” (...) (Montero, Zmerli & Newton, 2008). Es así, que se simplifica la confianza política, lo que “A” (políticos) tienen que hacer para crear confianza en “B” (sociedad).

La confianza política es universalmente considerada buena para la democracia. Por un lado, se argumenta que altos niveles de confianza en los políticos, los partidos políticos y las instituciones políticas es sinónimo de buena salud democrática, y, por otro lado, se afirma que la confianza política es un valioso activo para el funcionamiento de las instituciones (Herreros Vázquez, 2004).

La confianza es concebida como una decisión. “Confío en mi representante político” significa, de acuerdo con esta definición de confianza, “apruebo el comportamiento de mi representante, aunque no sepa con toda seguridad si este comportamiento es conforme a mis intereses o no” (Herreros Vázquez, 2004).

En contraste a lo anterior, Hardin (2001) señala que “la confianza, en realidad, no puede ser una decisión: No se puede confiar o desconfiar a voluntad”. Es decir, no hay una escala de medición para la confianza, no hay una escala de grises en la cual se pueda identificar en nivel de confianza, la confianza es “blanco y negro”, simplemente se confía o no se confía.

Ciertamente, la percepción social sobre la política y los políticos apunta a señalar pocas coincidencias con la ética e, indudablemente, muchos actores políticos se caracterizan, en su praxis cotidiana, por el uso insistente de la mentira, el engaño y la manipulación (Valdez Zepeda & Huerta Franco, 2010).

Cuando se habla de percepción, se tiene que hablar de emociones, creencias y valores. Para (Lazarus, 1991) las emociones son (...) “reacciones psicofisiológicas organizadas que se producen en el sujeto ante informaciones del ambiente que son relevantes para él”. Para (Zagzebski, 2009) las emociones están ligadas con las creencias directamente:

Muchas creencias se fundan en emociones. Probablemente algunos juicios morales están en esta categoría; confiamos en ellos aun cuando no podamos decir por qué confiamos en ellos. Lo más que podemos decir es que tenemos cierta emoción; tal vez repulsión, o desagrado o incluso horror, y que confiamos en esa emoción. Así, formamos un juicio que se basa, al menos en parte, en confiar en una emoción.

De acuerdo a Lazarus (2000), las principales emociones que experimenta el ser humano son: El enojo, la ansiedad, el miedo, la vergüenza, la alegría, el amor, la tristeza, la culpa, la envidia, los celos, el orgullo, el alivio, la esperan-

za, la gratitud y la compasión. En la siguiente tabla se muestra la definición de cada una de las emociones anteriormente mencionadas, basadas en la Real Academia Española.

Aun cuando las emociones son generalmente sentidas por los individuos, no son exclusivas de uno solo, como mencionan (Zubietta, Delfino & Fernández, 2008):

El hecho de que las emociones tengan siempre como punto de referencia a un individuo, y solo puedan ser sentidas por un individuo, no significa que su naturaleza, su presencia o ausencia se desenvuelvan exclusivamente en el interior de un sujeto.

**Tabla 2. Definición de Emociones**

Enojo	Movimiento del ánimo que suscita ira contra alguien.
Ansiedad	Estado de agitación, inquietud o zozobra del ánimo.
Miedo	Perturbación angustiosa del ánimo por un riesgo o daño real o imaginario.
Vergüenza	Turbación del ánimo, que suele encender el color del rostro, ocasionada por alguna falta cometida, o por alguna acción deshonrosa y humillante, propia o ajena.
Alegría	Sentimiento grato y vivo que suele manifestarse con signos exteriores.
Amor	Sentimiento hacia otra persona que naturalmente nos atrae y que, procurando reciprocidad en el deseo de unión, nos completa, alegra y da energía para convivir, comunicarnos y crear.
Tristeza	Que ocasiona pesadumbre o melancolía.
Culpa	Acción u omisión que provoca un sentimiento de responsabilidad por un daño causado.
Envidia	Emulación, deseo de algo que no se posee.
Celos	Recelo que alguien siente de que cualquier afecto o bien que disfrute o pretenda llegue a ser alcanzado por otro.
Orgullo	Arrogancia, vanidad, exceso de estimación propia, que a veces es disimulable por nacer de causas nobles y virtuosas.
Alivio	Disminuir o mitigar las enfermedades, las fatigas del cuerpo o las aflicciones del ánimo.
Esperanza	Estado del ánimo en el cual se nos presenta como posible lo que deseamos.
Gratitud	Sentimiento que nos obliga a estimar el beneficio o favor que se nos ha hecho o ha querido hacer, y a corresponder a él de alguna manera.
Compasión	Sentimiento de conmiseración y lástima que se tiene hacia quienes sufren penalidades o desgracias.

Elaboración Alatorre y Valdez (2012).

De esta manera, lo que un individuo siente, puede estar influenciado socialmente.

De este modo, las emociones son de importancia en el ámbito político, ya que las decisiones tomadas por la ciudadanía están basadas en varios factores: Las expectativas que se tienen, las experiencias vividas anteriormente, los sentimientos originados por las creencias mismas de los individuos, fundadas en las actitudes de una sociedad, afectando la percepción, la predisposición a confiar y el contexto social, lo que construye o erosiona la confianza de las personas.

### Metodología

Se trabajó con información documental de diversos autores, libros y revistas científicas. Además, se realizó una encuesta aplicada a un grupo específico. Se utilizó como referencia de análisis los estudiantes de licenciatura de las 11 carreras del Centro Universitario de Ciencias Económico-Administrativas de la Universidad de Guadalajara. Se eligió este centro educativo, por las siguientes razones: Primero, por la facilidad y cercanía geográfica con los autores del trabajo para poder levantar las encuestas. Segundo, porque la Universidad de Guadalajara es una de las instituciones educativas de carácter público con mayor matrícula de estudiantes de México (230 mil alumnos). Tercero, porque la ciudad de Guadalajara es una de las metrópolis más grandes del país, que concentra una población con un porcentaje de

muchos jóvenes, además de encontrarse entre las cuatro entidades federativas que más votan. Los resultados se vaciaron en una base de datos para realizar los análisis econométricos correspondientes.

Se utilizó un modelo econométrico de Mínimos Cuadrados Ordinarios, debido a que la investigación realizada fue de carácter cuantitativo (categorías o nominales), ya que se manejaron factores que involucran las expectativas y percepción de las personas. Según (Caridad & Ocerín, 1998) “un modelo econométrico está formado por una o varias ecuaciones en las que la variable explicativa o endógena depende de una o varias variables explicativas”.

El criterio de Mínimos Cuadrados Ordinarios trata de minimizar la suma de cuadrados de los residuos ( $\hat{v}_i$ ), los cuales son definidos como la diferencia entre el valor observado de la variable que tratamos de explicar y el valor estimado por la recta ajustada (Martín, Labeaga & Monchón, 1997).

Donde:

$$\hat{\gamma} = \hat{\beta}_0 + \hat{\beta}_1\chi_1 + \hat{v}_i$$

$$\hat{v}_i = \gamma_i - \hat{\gamma}_i = \gamma_i - \hat{\beta}_0 - \hat{\beta}_1\chi_1$$

### Función lineal

Según (Toro, García, Aguilar, Acero, Perea, & Vera, 2010):

Corresponde a una función que asocia dos o más variables de forma que la dependiente se calcula a partir de las independientes  $X_s$  del valor del término independiente  $\alpha$ , del coeficiente  $\beta$ , y del error  $\epsilon$ , siendo  $\epsilon$  y  $X$  e  $Y$ , y no pudiendo estar  $X$  elevada a ninguna potencia.

$$\hat{y} = \alpha + \hat{\beta}_0 + \hat{\beta}_1\chi_1 + \hat{\beta}_2\chi_2 + \hat{v}_i$$

Los análisis econométricos que se aplicaron al modelo de Mínimos Cuadrados Ordinarios resultante en esta investigación fueron: *Prueba de normalidad, prueba de heteroscedasticidad y prueba de multicolinealidad*, omitiendo la *prueba de autocorrelación*, ya que solo aplica a investigaciones de series de tiempo.

### Características de la información

**Población.** La población, es el conjunto total de valores posibles que toma una característica de un conjunto de individuos o elementos. Para efectos de la presente investigación, nuestra población la compusieron los alumnos de las 11 licenciaturas del Centro Universitario de Ciencias Económico-Administrativas (CUCEA), dentro del turno matutino y vespertino.

**Muestra.** Una muestra está constituida por una parte de los elementos que componen el universo.

Para esta investigación se utilizará un muestreo aleatorio, en este caso, el tamaño de

la población es conocido, y estará formado por todos los estudiantes de las 11 carreras en CUCEA, por lo que se aplicará la siguiente fórmula:

$$n = \frac{Z^2 p q N}{N \epsilon^2 + Z^2 p q}$$

Donde:

$n$  = es el tamaño de la muestra.

$Z$  = es el nivel de confianza.

$p$  = es la variabilidad positiva.

$q$  = es la variabilidad negativa.

$N$  = es el tamaño de la población.

$\epsilon$  = es la precisión o el error.

$$n = \frac{(1.96^2)(0.5)(0.5)(15,033)}{(15,033)(0.05^2) + (1.96^2)(0.5)(0.5)}$$

$Z = 1,96$ , equivalente a un 95 % de confiabilidad.

$p$  y  $q = p$  y  $q = 0,5$ , son complementarios, es decir, que su suma es igual a la unidad:

$p + q = 1$ . Además, en el caso de no existir antecedentes sobre la investigación, los valores de variabilidad son  $p$  y  $q = 0,5$ .

$N = 15,033$ , cantidad de alumnos de todas las licenciaturas en CUCEA.

$\epsilon = 0,5$ , equivalente a un 5 % de error.

Esto significó que el tamaño de la muestra fuera de 375 encuestas, que están basadas en el porcentaje de género y carrera, la cual fue dividida de la siguiente manera:

**Diseño del cuestionario.** El cuestionario utilizado fue desarrollado basado en los estu-

dios realizados por Ríos, Hossein y Zeithaml, Parasuraman y Malhotra, el cuales se adecuó para poder analizar la percepción de los usuarios y obtener los resultados deseados en la investigación. Dicho cuestionario está conformado en cuatro partes: La primera fue sobre la construcción y erosión de la confianza política, la segunda sobre las emociones percibidas por los estudiantes, la tercera sobre la confianza que se tiene en los partidos políticos y en sus

representantes, y por último, una pregunta directa sobre la confianza que se tenía en los tres principales candidatos a la presidencia de México en el año 2012: Vázquez Mota, Peña Nieto y López Obrador (Cuestionario anexo al final de la investigación).

### Resultados

Los resultados obtenidos esenciales de la encuesta se explican a continuación:

**Tabla 3**

CUCEA	Total	Hombres	Mujeres	% Hombres	% Mujeres
Licenciatura	15.033	6.652	8.381	44 %	56 %
Administración	2.485	1.213	1.272	49 %	51 %
Administración Financiera	737	375	362	51 %	49 %
Administración Gubernamental	502	265	237	53 %	47 %
Contaduría Pública	2.954	1.304	1.650	44 %	56 %
Economía	655	408	247	62 %	38 %
Gestión y Economía Ambiental	180	88	92	49 %	51 %
Mercadotecnia	2.175	987	1.188	45 %	55 %
Negocios Internacionales	2.235	981	1.254	44 %	56 %
Recursos Humanos	717	142	575	20 %	80 %
Sistemas de Información	574	446	128	78 %	22 %
Turismo	1.819	443	1.376	24 %	76 %

**Tabla 4**

CUCEA	% Encuestas	Encuestas Hombres	Encuestas Mujeres	Total de Encuestas
Licenciatura	100 %	166	209	375
Administración	17 %	30	32	62
Administración Financiera	5 %	9	9	18
Administración Gubernamental	3 %	7	6	13
Contaduría Pública	20 %	33	41	74
Economía	4 %	10	6	16
Gestión y Economía Ambiental	1 %	2	2	4
Mercadotecnia	14 %	25	30	54
Negocios Internacionales	15 %	24	31	56
Recursos Humanos	5 %	4	14	18
Sistemas de Información	4 %	11	3	14
Turismo	12 %	11	34	45



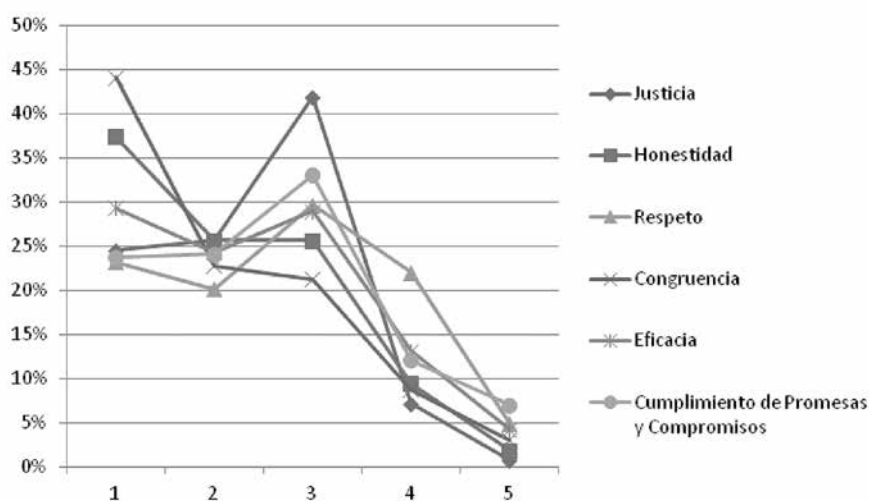
Las siguientes tres gráficas muestran los datos obtenidos de la primera parte de la encuesta. Se analizó la percepción de los estudiantes, midiendo cómo relacionan los atributos que construyen confianza electoral con respecto a los candidatos.

El valor 1 significa una perspectiva baja, 3 neutral y 5 alta.

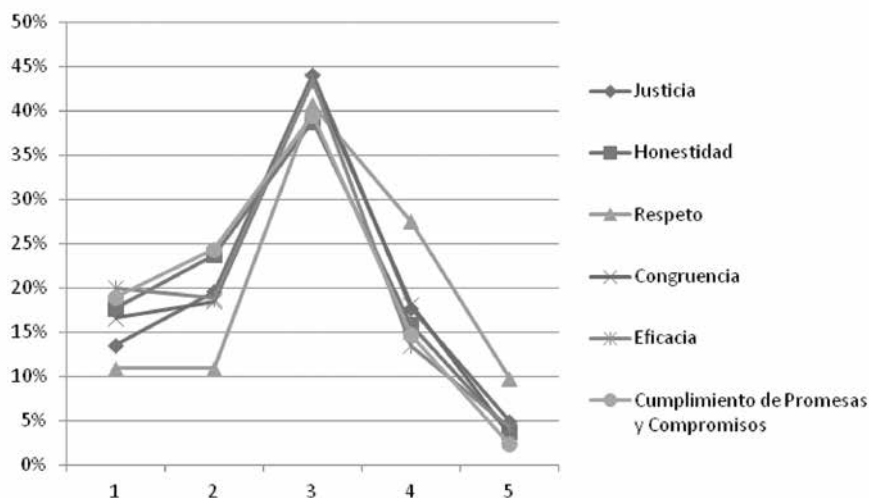
Con respecto a la construcción de confianza, el entonces candidato del PRI, Enrique Peña Nieto, presentó una tendencia negativa, ya que no es relacionado con los atributos que generan confianza electoral.

Con respecto a la construcción de confianza, la entonces candidata del PAN, Josefina Vázquez Mota, se presentó neutral, con una li-

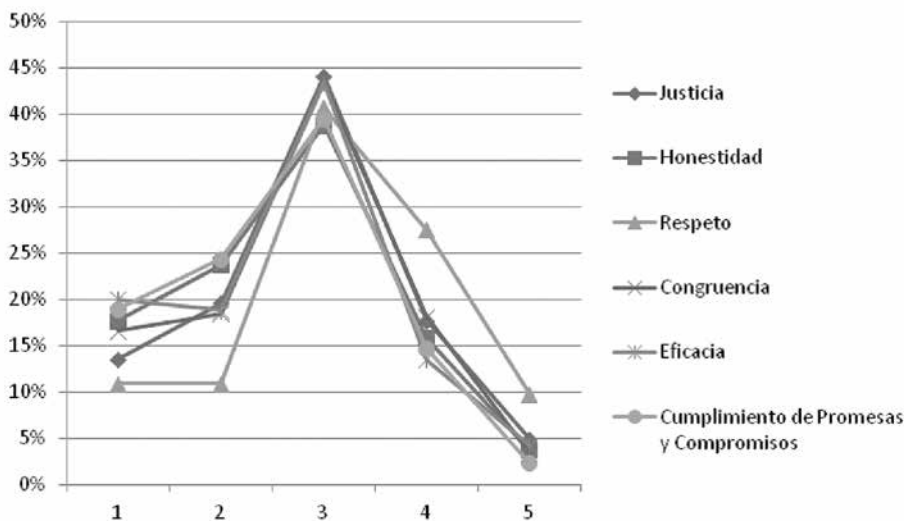
**Figura 1. Construcción de Confianza EPN**



**Figura 2. Construcción de Confianza JVM**



**Figura 3. Construcción de Confianza AMLO**



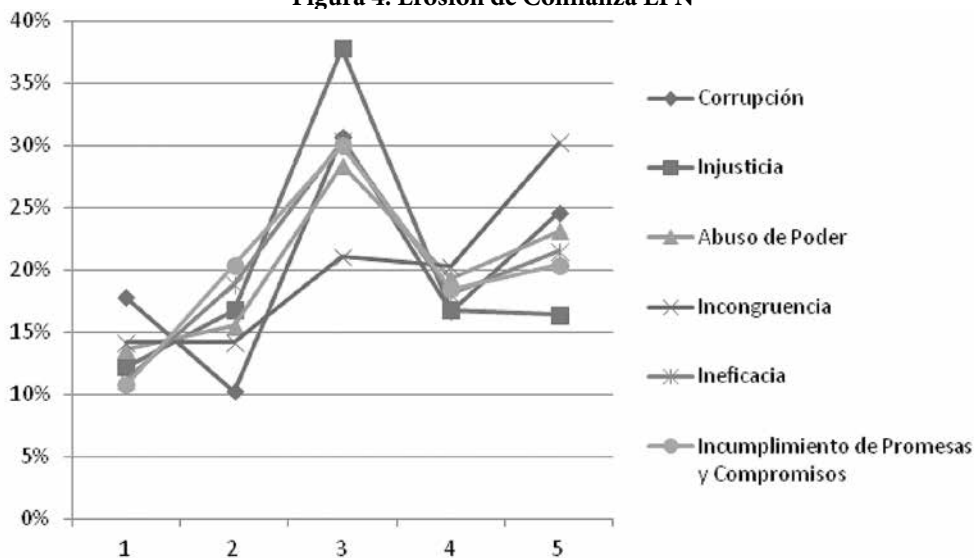
gera tendencia negativa, ya que no fue relacionada con los atributos que generan confianza.

relacionado con los atributos que generan confianza.

Con respecto a la construcción de confianza, el entonces candidato del PRD, Andrés Manuel López Obrador, se presenta neutral, con una tendencia negativa elevada, ya que no es

Las siguientes tres gráficas muestran los datos obtenidos de la primera parte de la encuesta. Se analizó la percepción de los estudiantes, midiendo cómo relacionaban los atributos que

**Figura 4. Erosión de Confianza EPN**



erosionaban la confianza electoral con respecto a los candidatos.

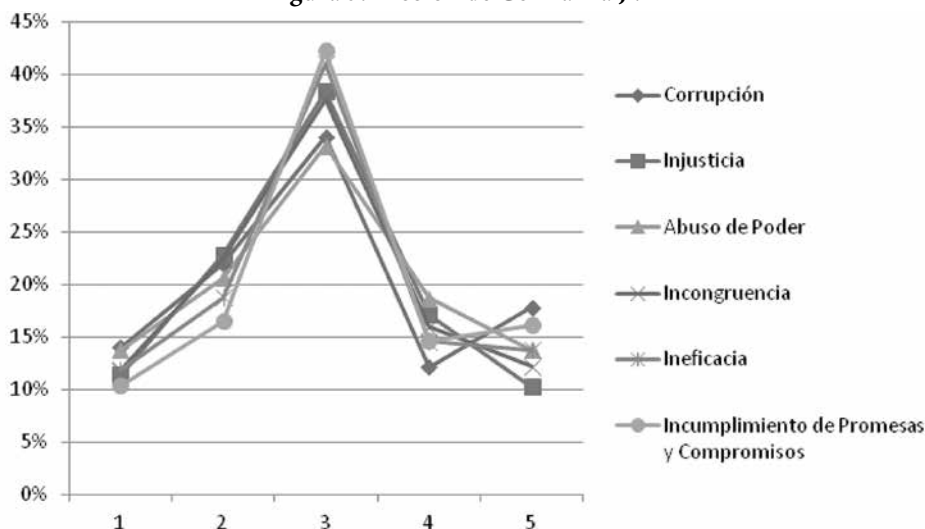
El valor 1 significa una perspectiva baja, 3 neutral y 5 alta.

Con respecto a la erosión de confianza, el

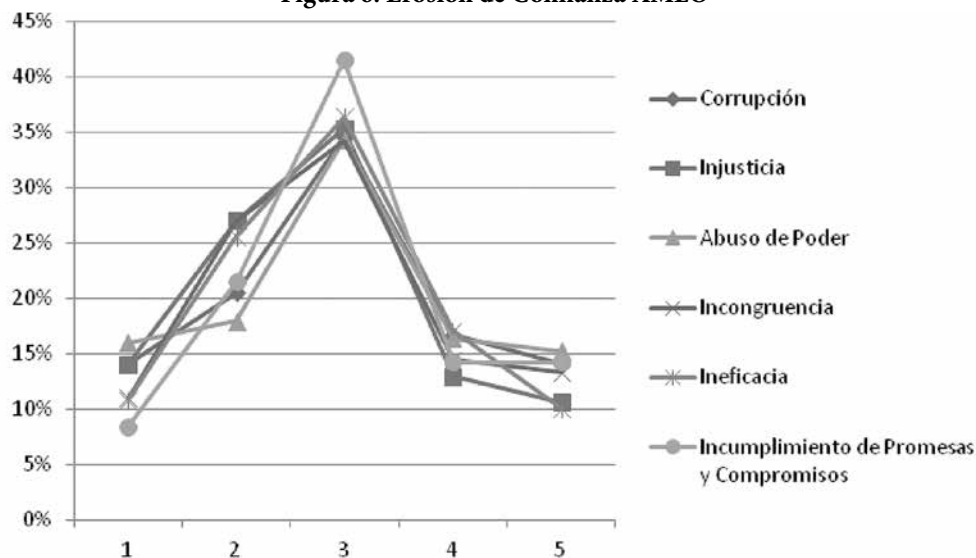
entonces candidato del PRI, Enrique Peña Nieto, tenía una tendencia negativa, ya que tenía una alta relación con los atributos que erosionan la confianza entre los jóvenes.

Con respecto a la erosión de confianza, la entonces candidata del PAN, Josefina Vázquez Mota, se presentó neutral.

**Figura 5. Erosión de Confianza JVM**



**Figura 6. Erosión de Confianza AMLO**



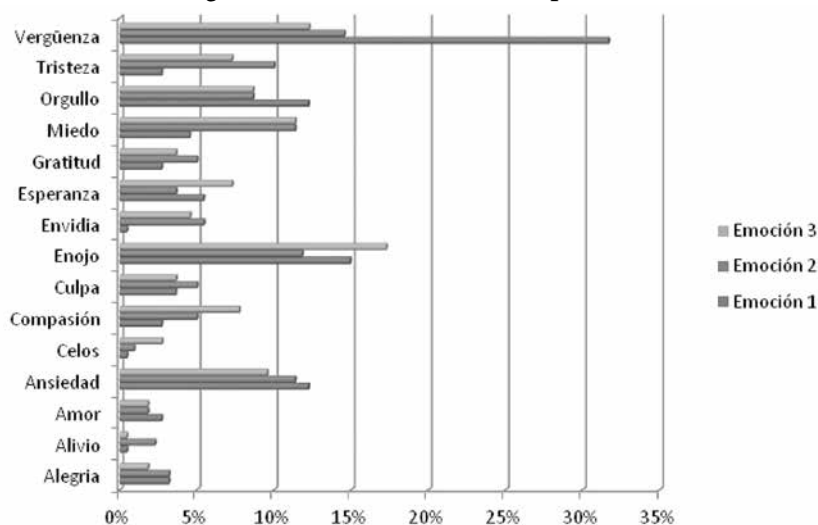
Con respecto a la erosión de confianza, el entonces candidato del PRD, Andrés Manuel López Obrador, se presentó neutral, con una ligera tendencia positiva, ya que no fue relacionado con los atributos que deterioran la confianza.

Las siguientes tres figuras muestran los datos obtenidos de la segunda parte de la encues-

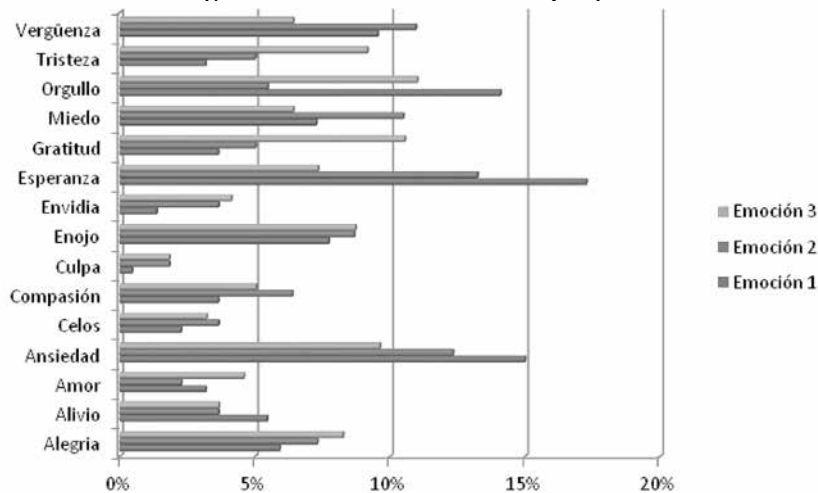
ta. Se analizó la percepción de los estudiantes, midiendo las tres primeras emociones que los candidatos a la presidencia generaban en ellos.

La primera y segunda emoción que generaba el entonces candidato del PRI era vergüenza, la tercera emoción que generaba era enojo. Emociones negativas que percibían los estudiantes.

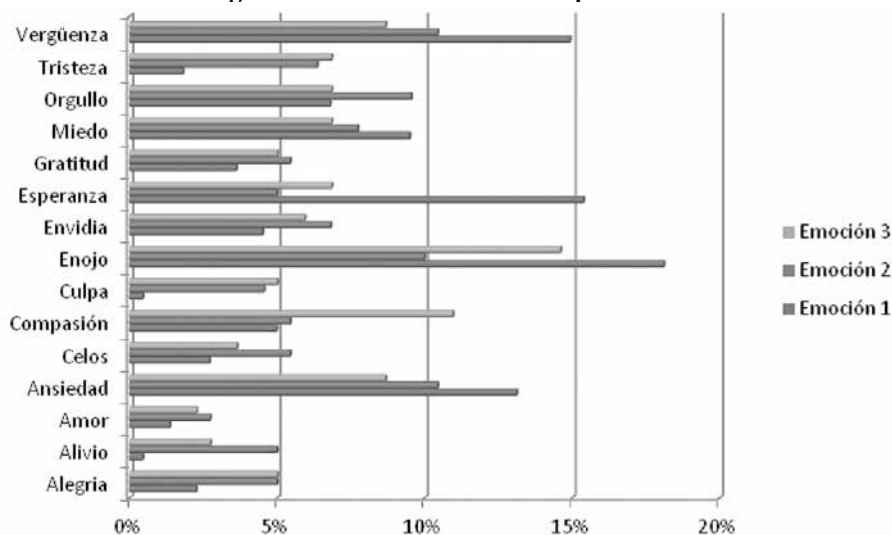
**Figura 7. Emociones Provocadas por ENP**



**Figura 8. Emociones Provocadas por JVM**



**Figura 9. Emociones Provocadas por AMLO**



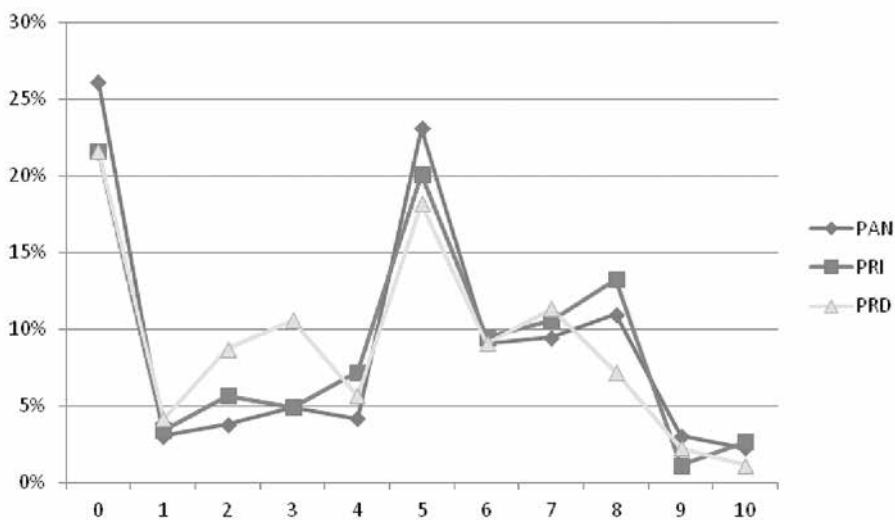
La primera y segunda emoción que más generaba la entonces candidata del PAN, era esperanza, la tercera emoción que generaba era orgullo. Emociones positivas percibidas por los estudiantes.

La primera y tercera emoción que más generaba el partido del PRD era enojo, en segun-

do lugar se encontraban la vergüenza y la ansiedad. Emociones negativas percibidas por los estudiantes.

Las siguientes dos gráficas muestran los datos obtenidos de la tercera parte de la encuesta. Se analizó la percepción de los estudiantes, midiendo en una escala de 0 a 10 la confianza

**Figura 10. Confianza que se tenía en los Partidos Políticos**

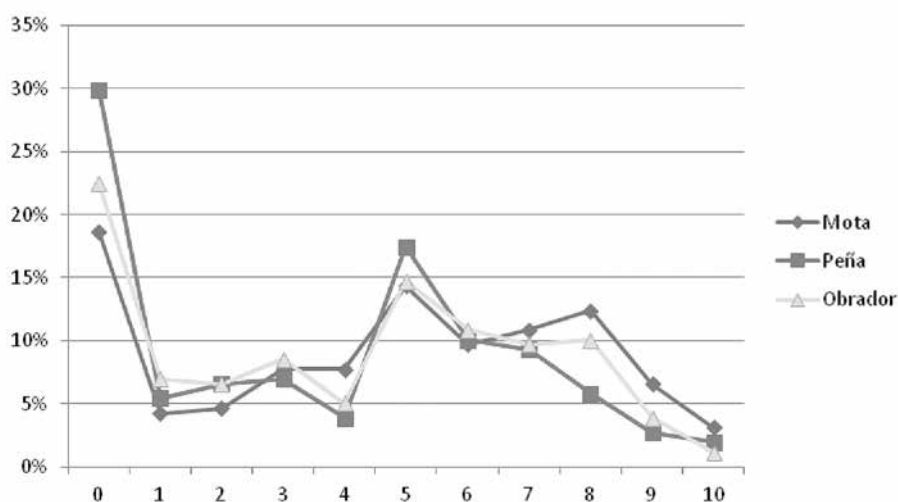


que se tenía en los partidos políticos y sus candidatos.

La confianza que se tenía en los partidos políticos no varía tanto uno de otro, tomando en cuenta el rango de 6 a 10, el partido en el que se confiaba más era el PRI, con un 37 %, después el PAN con un 34 % y, al final, el PRD con un 30 %.

Analizando la pregunta y dividiendo por género, se observó que los estudiantes que dejarían el cuidado del hogar a JVM, correspondían en un 33 % a mujeres y un 22 % a hombres; a EPN el 12 % era mujeres y el 10 % hombres y a AMLO el 10 % era mujeres y el 12 % hombres, aunque los porcentajes reflejan una preferencia por algún candidato, no representaron una tendencia real de voto.

**Figura 11. Confianza que se tenía en los candidatos presidenciales**



La confianza que se tenía en los candidatos de los partidos políticos tiene una diferencia notable, tomando en cuenta el rango de 6 a 10, JVM teniendo la delantera con un 43 %, después AMLO con un 36 % y al final EPN con un 30 %.

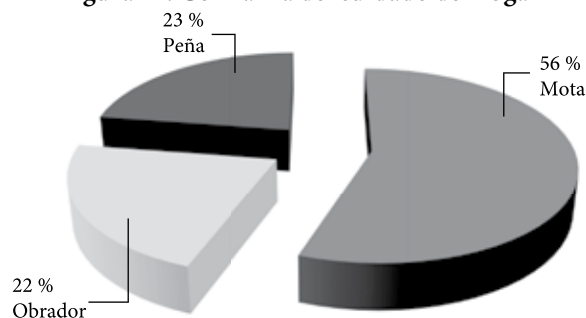
Las siguientes dos figuras muestran los datos obtenidos de la cuarta parte de la encuesta. Se preguntó abiertamente a los estudiantes a cuál de los tres candidatos le confiarían el cuidado de su hogar.

### Especificación y estimación del modelo

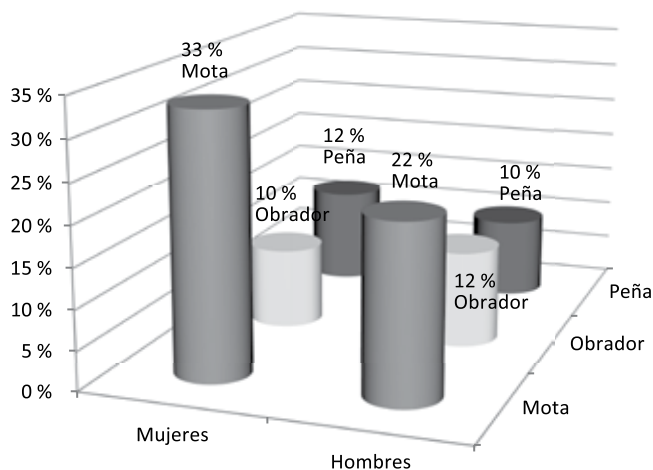
En este estudio, se establecieron 18 variables independientes a través de las cuales, se cree se puede construir confianza y se comparó con una variable dependiente que es la percepción que se tenía en los tres principales candidatos a la presidencia de México en el año 2012<sup>1</sup>, que se obtuvo mediante una escala de 0 a 10.

<sup>1</sup> Los candidatos fueron: Josefina Vázquez Mota (PAN), Enrique Peña Nieto (PRI y PVEM) y Andrés Manuel López Obrador (PRD-PT y Movimiento Ciudadano).

**Figura 12. Confianza del cuidado del hogar**



**Figura 13. Confianza del cuidado del hogar por género**



**Tabla 5. Construcción de confianza política electoral**

Atributos
1. Justicia
2. Honestidad
3. Respeto
4. Congruencia
5. Eficacia
6. Cumplimiento de promesas y compromisos

**Tabla 7. Generando confianza**

Atributos
13. Fiabilidad
14. Autenticidad
15. Consideración
16. Apertura
17. Consistencia
18. Integridad

**Tabla 6. Erosión de confianza política electoral**

Atributos
7. Corrupción
8. Injusticia
9. Abuso de Poder
10. Incongruencia
11. Ineficacia
12. Incumplimiento de promesas y compromisos

Debido a las características de este estudio, se hicieron tres modelos econométricos, ya que se analizó a cada candidato por separado. Se realizaron diversas regresiones comparando todas las variables independientes con la variable dependiente, surgiendo así, aquellas que

eran significativas y tenían impacto en la confianza.

$$\hat{\beta}_2 = 0.619168$$

$$\hat{\beta}_3 = -0.279891$$

$$\hat{\beta}_4 = 0.494586$$

A continuación se muestran los modelos:

**Tabla 8. Regresión Josefina Vázquez Mota**

Variable Dependiente: Confianza en Josefina Vázquez Mota				
VARIABLES INDEPENDIENTES	COEFICIENTE	ERROR ESTÁNDAR	t-ESTADÍSTICA	PROBABILIDAD
Honestidad	0.855418	0.184991	4.624109	0.0000
Eficacia	0.619168	0.195193	3.172082	0.0017
Incongruencia	-0.279891	0.148271	-1.887695	0.0603
Consistencia	0.494586	0.190811	2.592017	0.0101
Constante	0.200441	0.788666	0.254152	0.7996
R-Cuadrada	0.364210	M Variable Dependiente		4.630522
R-Cuadrada Ajustada	0.353788	S.D. Variable Dependiente		3.106969
S.E. de Regresión	2.497610	Criterio de Información Akaike		4.688421
Suma de residuos	1522.085	Criterio Schwarz		4.759053
Probabilidad Log	-578.7085	F-Estadística		34.94369
Durbin-Watson	1.936970	Probabilidad (F-Estadística)		0.000000

*Modelo Matemático Josefina Vázquez Mota*

$$\hat{y} = \hat{\beta}_0 + \hat{\beta}_1\chi_1 + \hat{\beta}_2\chi_2 + \hat{\beta}_3\chi_3 + \hat{\beta}_4\chi_4 + \hat{v}_i$$

Donde:

$\hat{y}$  = Variable dependiente (Confianza)

$\hat{\beta}_0$  = Constante

$\hat{\beta}_1$  = Variable independiente (Honestidad)

$\hat{\beta}_2$  = Variable independiente (Eficacia)

$\hat{\beta}_3$  = Variable independiente (Incongruencia)

$\hat{\beta}_4$  = Variable independiente (Consistencia)

$\hat{v}_i$  = Error de estimación

Una vez realizada la regresión, se encontraron el coeficiente de los parámetros betas:

$$\hat{\beta}_0 = 0.200441$$

$$\hat{\beta}_1 = 0.855418$$

*Modelo Matemático Enrique Peña Nieto*

$$\hat{y} = \hat{\beta}_0 + \hat{\beta}_1\chi_1 + \hat{\beta}_2\chi_2 + \hat{\beta}_3\chi_3 + \hat{\beta}_4\chi_4 + \hat{\beta}_5\chi_5 + \hat{\beta}_6\chi_6 + \hat{v}_i$$

Donde:

$\hat{y}$  = Variable dependiente (Confianza)

$\hat{\beta}_0$  = Constante

$\hat{\beta}_1$  = Variable independiente (Justicia)

$\hat{\beta}_2$  = Variable independiente (Honestidad)

$\hat{\beta}_3$  = Variable independiente (Congruencia)

$\hat{\beta}_4$  = Variable independiente (Cumplimiento de promesas y compromisos)

$\hat{\beta}_5$  = Variable Independiente (Incongruencia)

$\hat{\beta}_6$  = Variable Independiente (Consistencia)

$\hat{v}_i$  = Error de estimación



Tabla 9. Regresión Enrique Peña Nieto

Variable Dependiente: Confianza en Enrique Peña Nieto				
Variables Independientes	Coficiente	Error Estándar	t-Estadística	Probabilidad
Justicia	0.807752	0.191082	4.227255	0.0000
Honestidad	0.707952	0.176097	4.020233	0.0001
Congruencia	0.425673	0.155295	2.741065	0.0066
Cumplimiento de promesas y compromisos	0.298460	0.137181	2.175670	0.0306
Incongruencia	-0.251635	0.100855	-2.495012	0.0133
Consistencia	0.339886	0.167028	2.034911	0.0430
Constante	-1.424672	0.595438	-2.392645	0.0175
R-Cuadrada	0.567644	M Variable Dependiente		3.646091
R-Cuadrada Ajustada	0.556651	S.D. Variable Dependiente		3.047532
S.E. de Regresión	2.029182	Criterio de Información Akaike		4.281526
Suma de residuos	971.7488	Criterio Schwarz		4.382149
Probabilidad Log	-513.2054	F-Estadística		51.64098
Durbin-Watson	2.081866	Probabilidad (F-Estadística)		0.000000

Modelo Matemático Enrique Peña Nieto

Una vez realizada la regresión, se encuentran el coeficiente de los parámetros betas:

$$\hat{\beta}_0 = -1.424672$$

$$\hat{\beta}_1 = 0.807752$$

$$\hat{\beta}_2 = 0.707952$$

$$\hat{\beta}_3 = 0.425673$$

$$\hat{\beta}_4 = 0.298460$$

$$\hat{\beta}_5 = -0.251635$$

$$\hat{\beta}_6 = 0.339886$$

Modelo Matemático Andrés Manuel López Obrador

$$\hat{y} = \hat{\beta}_0 + \hat{\beta}_1\chi_1 + \hat{\beta}_2\chi_2 + \hat{\beta}_3\chi_3 + \hat{\beta}_4\chi_4 + \hat{\beta}_5\chi_5 + \hat{\beta}_6\chi_6 + \hat{v}_i$$

Donde:

$\hat{y}$  = Variable dependiente (Confianza)

$\hat{\beta}_0$  = Constante

$\hat{\beta}_1$  = Variable independiente (Congruencia)

$\hat{\beta}_2$  = Variable independiente (Eficacia)

$\hat{\beta}_3$  = Variable independiente (Incumplimiento de promesas y compromisos)

$\hat{\beta}_4$  = Variable independiente (Fiabilidad)

$\hat{\beta}_5$  = Variable Independiente (Autenticidad)

$\hat{\beta}_6$  = Variable Independiente (Integridad)

$\hat{v}_i$  = Error de estimación

Una vez realizada la regresión, se encuentran el coeficiente de los parámetros betas:

$$\hat{\beta}_0 = -0.309610$$

$$\hat{\beta}_1 = 0.603127$$

$$\hat{\beta}_2 = 0.428076$$

$$\hat{\beta}_3 = -0.362858$$

$$\hat{\beta}_4 = 0.407064$$

$$\hat{\beta}_5 = 0.306682$$

$$\hat{\beta}_6 = 0.350805$$

Tabla 10. Regresión Andrés Manuel López Obrador

Variable Dependiente: Confianza en Andrés Manuel López Obrador				
Variabes Independientes	Coefficiente	Error Estándar	t-Estadística	Probabilidad
Congruencia	0.603127	0.186323	3.236991	0.0014
Eficacia	0.428076	0.175231	2.442925	0.0153
Incumplimiento de promesas y compromisos	-0.362858	0.134651	-2.694797	0.0075
Fiabilidad	0.407064	0.157929	2.577504	0.0106
Autenticidad	0.306682	0.147542	2.078604	0.0387
Integridad	0.350805	0.162586	2.157654	0.0320
Constante	-0.309610	0.672179	-0.460606	0.6455
R-Cuadrada	0.465991	M Variable Dependiente		4.028455
R-Cuadrada Ajustada	0.452585	S.D. Variable Dependiente		2.984860
S.E. de Regresión	2.208423	Criterio de Información Akaike		4.450477
Suma de residuos	1165.635	Criterio Schwarz		4.550222
Probabilidad Log	-540.4087	F-Estadística		34.75971
Durbin-Watson	1.975679	Probabilidad (F-Estadística)		0.000000

Modelo Matemático Andrés Manuel López Obrador

**Pruebas de significancia.** El estadístico-t permitió contrastar la hipótesis nula de que el verdadero parámetro es igual a cero, evaluando cada coeficiente de manera independiente. Entonces:

H0:  $\beta_i = 0$  (el coeficiente no es significativo, dado el nivel de confianza)

Nivel de confianza: 95 %

Para contrastar la hipótesis nula de que todos los coeficientes son iguales a cero, se utilizó el estadístico F y su probabilidad asociada, que al igual que el estadístico-t, permite rechazar la hipótesis nula, de que los coeficientes son diferentes de cero, es decir son significativos.

De esta forma los modelos funcionales tienen la siguiente representación:

*Modelo Funcional Josefina Vázquez Mota*

$$\hat{y} = 0.200441 + 0.855418\chi_1 + 0.619168\chi_2 - 0.279891\chi_3 + 0.494586\chi_4 + \hat{v}_i$$

$$T = (0.254152) \quad (4.624109) \quad (3.172082) \\ (-1.887695) \quad (2.592017)$$

$$R^2 = 0.353788 \quad F = 34.94369 \quad n = 376$$

*Modelo Funcional Enrique Peña Nieto*

$$\hat{y} = -1.424672 + 0.807752\chi_1 + 0.707952\chi_2 + 0.425673\chi_3 + 0.298460\chi_4 - 0.251635\chi_5 + 0.339886\chi_6 + \hat{v}_i$$

$$T = (-2.392645) \quad (4.227255) \quad (4.020233) \\ (2.741065) \quad (2.175670) \quad (-2.495012) \\ (2.034911)$$

$$R^2 = 0.556651 \quad F = 51.64098 \quad n = 379$$

*Modelo Funcional Andrés Manuel López Obrador*

$$\hat{\gamma} = -0.309610 + 0.603127\chi_1 + 0.428076\chi_2 - 0.362858\chi_3 + 0.407064\chi_4 + 0.306682\chi_5 + 0.350805\chi_6 + \hat{v}_i$$

$$T = (-0.460606) \quad (3.236991) \quad (2.442925) \\ (-2.694797) \quad (2.577504) \quad (2.078604) \quad (2.157654)$$

$$R^2 = 0.452585 \quad F = 34.75971 \quad n = 374$$

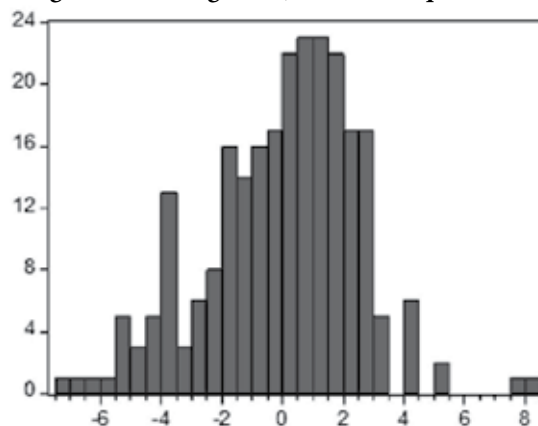
Siendo  $F=34.94369$  para JVM,  $F=51.64098$  para EPN y  $F=34.75971$  para AMLO, estos estadísticos de Fisher representan la significancia de los valores en su conjunto, lo que indica que cada una de las variables en el análisis fueron significativas, puesto que  $F \neq 0$ .

La  $R^2$  representa el nivel en el que las variables independientes explican la variable dependiente. En este caso, fue de 35,38 % para JVM, 55,67 % para EPN y 45,26 % para AMLO, debido a que la variable dependiente es endógena (confianza), un porcentaje demasiado alto representaría una situación anormal y sospechosa. Con esto, se concluye que se cuenta con una  $R^2$  apropiada para las tres regresiones.

### Pruebas Econométricas

**Prueba de normalidad.** La prueba de Jarque-Bera evalúa la hipótesis de que X tiene una distribución normal con media y varianza no especificada, contra la alternativa de que X no tiene una distribución normal. Esta prueba está basada en la Asimetría y Curtosis de la muestra X. Para una distribución normal la simetría de la muestra estaría cercana a 0 y la Curtosis de la muestra estaría cercana a 3.

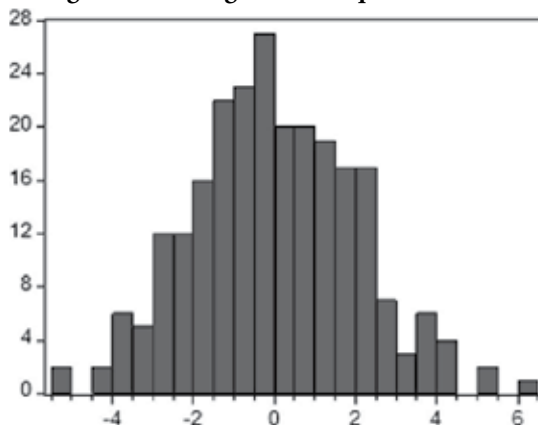
**Figura 14. Histograma Josefina Vázquez Mota**



**Tabla 11. JVM Normalidad**

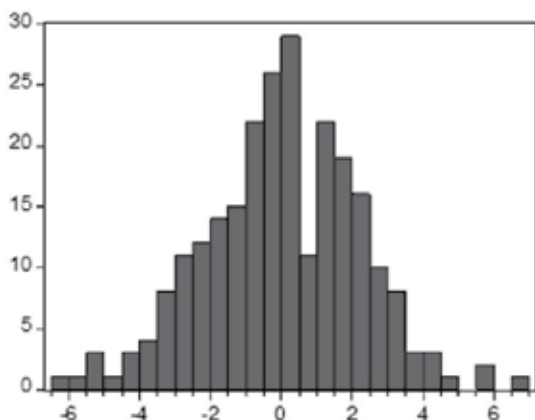
Josefina Vázquez Mota	
Desviación Estándar	2.477386
Asimetría	-0.286329
Curtosis	3.446533
Jarque-Bera	5.471037
Probabilidad	0.064860

**Figura 15. Histograma Enrique Peña Nieto**



**Tabla 12. EPN Normalidad**

Enrique Peña Nieto	
Desviación Estándar	2.003869
Asimetría	0.149137
Curtosis	2.938478
Jarque-Bera	0.939121
Probabilidad	0.625277

**Figura 16. Histograma Andrés Manuel López Obrador**

Los valores de Asimetría y Curtosis ya permiten deducir una gran afinidad con la distribución normal por su cercanía a 0 y 3.

**Prueba de heteroscedasticidad.** El supuesto de homoscedasticidad, menciona que la varianza de cada término de perturbación, es condicional a los valores seleccionados de las variables explicativas, es algún número constante igual a  $\sigma^2$ . Al utilizar la prueba de White se obtuvo lo siguiente:

**Tabla 13. AMLO Normalidad**

Andrés Manuel López Obrador	
Desviación Estándar	2.181213
Asimetría	-0.077823
Curtosis	3.144329
Jarque-Bera	0.461830
Probabilidad	0.793807

**Tabla 14.**

Heteroscedasticidad de White: sin términos cruzados Josefina Vázquez Mota				
F-estadística	0.586227	Prob. F(13,285)	0.788864	
Obs*R-cuadrada	4.772429	Prob. Chi-cuadrada(13)	0.781599	
Variable dependiente: RESID^2				
Método: Mínimos cuadrados				
Prueba colineal de regresores caídos de la regresión				
Variable	Coficiente	Error estándar	t-estadístico	Probabilidad.
Constante	9.449956	5.015097	1.884302	0.0607
Honestidad	-1.503851	2.906409	-0.517426	0.6053
Honestidad^2	0.064505	0.511248	0.126171	0.8997
Eficacia	2.222688	2.782282	0.798872	0.4252
Eficacia^2	-0.354103	0.505156	-0.700977	0.4840
Incongruencia	-2.532576	2.748896	-0.921307	0.3578
Incongruencia^2	0.311633	0.453932	0.686520	0.4930
Consistencia	1.278441	2.871396	0.445233	0.6566
Consistencia^2	-0.235804	0.484807	-0.486387	0.6271
R-cuadrada	0.019166	Mean variable dependiente	6.112793	
R-cuadrada ajustada	-0.013528	S.D. variable dependiente	9.580519	
S.E. de regresión	9.645104	Criterio de información Akaike	7.406253	
Suma residuos al cuadrado	22326.73	Criterio Schwarz	7.533390	
Probabilidad log	-913.0785	F-estadística	0.586227	
Durbin-Watson	1.963669	Prob. (F-estadística)	0.788864	

**Tabla 15. JVM Heteroscedasticidad**

Heteroscedasticidad de White: sin términos cruzados Enrique Peña Nieto				
F-estadística	1.461205	Prob. F(13,285)	0.140023	
Obs*R-cuadrada	17.21325	Prob. Chi-cuadrada(13)	0.141750	
Variable dependiente: RESID^2				
Método: Mínimos cuadrados				
Prueba colineal de regresores caídos de la regresión				
Variable	Coefficiente	Error estándar	t-estadístico	Probabilidad.
Constante	7.052914	2.855710	2.469759	0.0142
Justicia	-0.115065	1.929295	-0.059641	0.9525
Justicia^2	0.130376	0.397132	0.328294	0.7430
Honestidad	2.115189	1.768074	1.196323	0.2328
Honestidad^2	-0.561471	0.357581	-1.570193	0.1177
Congruencia	-1.270796	1.683974	-0.754641	0.4512
Congruencia^2	0.284565	0.315921	0.900746	0.3687
Cumplimiento de Promesas y Compromisos	-1.073177	1.368531	-0.784182	0.4337
Cumplimiento de Promesas y Compromisos^2	0.075992	0.244951	0.310236	0.7567
Incongruencia	-0.557244	1.603449	-0.347528	0.7285
Incongruencia^2	-0.044234	0.259803	-0.170261	0.8650
Consistencia	0.634486	1.735471	0.365599	0.7150
Consistencia^2	-0.120946	0.325726	-0.371312	0.7107
R-cuadrada	0.070836	Mean variable dependiente		3.998966
R-cuadrada ajustada	0.022358	S.D. variable dependiente		5.579222
S.E. de regresión	5.516498	Criterio de información Akaike		6.305377
Suma residuos al cuadrado	6999.303	Criterio Schwarz		6.492249
Probabilidad log	-753.1034	F-estadística		1.461205
Durbin-Watson	2.202683	Prob. (F-estadística)		0.140023

**Tabla 16. EPN Heteroscedasticidad**

Heteroscedasticidad de White: sin términos cruzados Andrés Manuel López Obrador				
F-estadística	0.826898	Prob. F(13,285)	0.622622	
Obs*R-cuadrada	10.04847	Prob. Chi-cuadrada(13)	0.611708	
Variable dependiente: RESID^2				
Método: Mínimos cuadrados				
Prueba colineal de regresores caídos de la regresión				
Variable	Coficiente	Error estándar	t-estadístico	Probabilidad.
Constante	1.638217	3.704847	0.442182	0.6588
Congruencia	2.556299	2.166061	1.180160	0.2391
Congruencia^2	-0.547094	0.413734	-1.322332	0.1874
Eficacia	0.551428	2.174499	0.253589	0.8000
Eficacia^2	-0.238127	0.382335	-0.622824	0.5340
Incumplimiento de promesas y compromisos	-1.332060	2.068483	-0.643979	0.5202
Incumplimiento de promesas y compromisos^2	0.148694	0.328824	0.452198	0.6515
Fiabilidad	0.847728	1.977383	0.428712	0.6685
Fiabilidad^2	-0.107137	0.370190	-0.289410	0.7725
Autenticidad	1.527017	1.962314	0.778172	0.4373
Autenticidad^2	-0.232239	0.329346	-0.705153	0.4814
Integridad	0.061336	1.988468	0.030846	0.9754
Integridad^2	0.012200	0.330445	0.036919	0.9706
R-cuadrada	0.040847	Mean variable dependiente		4.738352
R-cuadrada ajustada	-0.008551	S.D. variable dependiente		6.952764
S.E. de regresión	6.982428	Criterio de información Akaike		6.776068
Suma residuos al cuadrado	11359.75	Criterio Schwarz		6.961309
Probabilidad log	-820.4564	F-estadística		0.826898
Durbin-Watson	2.079696	Prob. (F-estadística)		0.622622

Para ello, se plantearon las siguientes hipótesis:

Ho: Homoscedasticidad

Ha: Heteroscedasticidad

resultó no significativa en ninguna de las tres pruebas, por lo tanto, se rechaza la hipótesis de heteroscedasticidad, y se acepta la hipótesis nula de homoscedasticidad.

#### *Prueba de Multicolinealidad*

La probabilidad F en la prueba de White

Josefina Vázquez Mota

**Tabla 17. JVM Covarianza**

	Honestidad	Eficacia	Incongruencia	Consistencia	Constante
Honestidad	0.034222	-0.012431	0.006113	-0.006965	-0.056190
Eficacia	-0.012431	0.038100	0.003348	-0.016643	-0.030252
Incongruencia	0.006113	0.003348	0.021984	-0.000259	-0.088766
Consistencia	-0.006965	-0.016643	-0.000259	0.036409	-0.039002
Constante	-0.056190	-0.030252	-0.088766	-0.039002	0.621995

Enrique Peña Nieto

**Tabla 18. EPN Covarianza**

	Justicia	Honestidad	Congruencia	Cumplimiento de Promesas y Compromisos	Incongruencia	Consistencia	Constante
Justicia	0.036512	-0.013008	-0.003338	-0.005121	-0.000340	-0.006646	-0.020105
Honestidad	-0.013008	0.031010	-0.007552	-0.001295	0.002454	-0.006079	-0.008462
Congruencia	-0.003338	-0.007552	0.024116	-0.005368	0.003739	-0.002243	-0.017871
Cumplimiento de Promesas y Compromisos	-0.005121	-0.001295	-0.005368	0.018819	-0.000227	-0.004610	-0.009585
Incongruencia	-0.000340	0.002454	0.003739	-0.000227	0.010172	-0.001028	-0.042965
Consistencia	-0.006646	-0.006079	-0.002243	-0.004610	-0.001028	0.027898	-0.025285
Constante	-0.020105	-0.008462	-0.017871	-0.009585	-0.042965	-0.025285	0.354546

Andrés Manuel López Obrador

**Tabla 19. AMLO Covarianza**

	Congruencia	Eficacia	Incumplimiento de Promesas y Compromisos	Fiabilidad	Autenticidad	Integridad	Constante
Congruencia	0.034716	-0.012692	0.004691	-0.002306	-0.002196	-0.007408	-0.033545
Eficacia	-0.012692	0.030706	0.002862	-0.003179	-0.004728	-0.005232	-0.022025
Incumplimiento de Promesas y Compromisos	0.004691	0.002862	0.018131	-0.001627	0.001324	-0.001291	-0.069531
Fiabilidad	-0.002306	-0.003179	-0.001627	0.024942	-0.006440	-0.007409	-0.006261
Autenticidad	-0.002196	-0.004728					
0.001324	-0.006440	0.021769	-0.004408	-0.019583			
Integridad	-0.007408	-0.005232	-0.001291	-0.007409	-0.004408	0.026434	-0.004680
Constante	-0.033545	-0.022025	-0.069531	-0.006261	-0.019583	-0.004680	0.451825

Se observa que las matrices de correlaciones de las variables transformadas presentan correlaciones relativamente bajas. Por lo tanto, parece que el problema no fue grave.

### Conclusiones

Al analizar qué factores consideran los jóvenes electores del CUCEA de la Universidad

de Guadalajara, con base en sus percepciones, como importantes para construir confianza, fueron diferentes de un candidato a otro. Se descubrió que de las 18 variables independientes que se utilizaron en este estudio, entre cuatro y seis generaron un impacto en la variable dependiente (confianza).

Las variables que se encontraron que afectaron en la generación de confianza en los candidatos presidenciales fueron las siguientes:

tido Revolucionario Institucional y del Partido Verde Ecologista de México (PVEM) y seis para Andrés Manuel López Obrador (AMLO),

**Tabla 20. Variables que afectaron en la generación de confianza en los candidatos presidenciales**

JVM	ENP	AMLO
Honestidad	Justicia	Congruencia
Eficacia	Honestidad	Eficacia
Incongruencia	Congruencia	Incumplimiento de promesas y compromisos
Consistencia	Cumplimiento de promesas y compromisos	Fiabilidad
	Incongruencia	Autenticidad
	Consistencia	Integridad

Cada variable alteró la percepción de los jóvenes, la cual se vio reflejada en la construcción o erosión de la confianza que se tenía en los candidatos. Dicha confianza se vio afectada por las emociones que se experimentaban día con día. (Nooteboom, 2010) menciona que la confianza se puede basar en (...) “sentimientos y emociones de temor, confianza en sí mismo, amistad, lealtad, justicia, moralidad, visión de la sociedad o del hombre”, (...) los cuales generan consecuencias e influyen en la toma de decisiones. (León Rodríguez & Sierra Mejía, 2008) señalan que (...) “las emociones que se experimentan afectan la actividad cotidiana”, por lo cual las emociones son de importancia al hablar de la confianza.

En la presente investigación se encontraron cuatro variables que afectaron la confianza de los jóvenes en Josefina Vázquez Mota (JVM) entonces candidata del Partido Acción Nacional a la presidencia de la república, seis para Enrique Peña Nieto (EPN) candidato del Par-

candidato de las izquierdas. Se concluye que la confianza es un constructo y una variable muy importante en la política que define un destino y un resultado, por lo que debe ser estudiada en sus diferentes perspectivas y modalidades.

También se concluye que aquél candidato que movilice más emociones positivas en los electores será el que, al final, genere confianza y de esta manera, obtenga un mayor número de votos, lo que le abrirá las puertas para acceder a un puesto de representación popular. Es decir, la gestión de la confianza define un resultado electoral y, por lo tanto, confianza es destino. En el caso de la elección presidencial de México en el año 2012, el PRI y el PVEM ganaron los comicios porque movilizaron más emociones positivas a su favor, movilizaron más emociones negativas en contra de sus adversarios y sumaron la confianza que generaba el partido a la de su candidato para construir su triunfo político.



## Referencias

- Caridad & Ocerín, J. (1998). *Econometría: Modelos econométricos y series temporales con los paquetes uTSP y TSP*. Barcelona.
- Dunn, J. (1993). *Trust*. Oxford: Blackwell: Robert E. Goodin y Philip.
- Gill, H., Boies, K., Finegan, J. & McNally, J. (2005). Antecedents of trust: Establishing a boundary condition for the relation between propensity to trust and intention to trust. *Journal of Business and Psychology*, 287-302.
- Herreros, F. (2004). La confianza política en la tradición republicana desde Cicerón hasta Madison. *Revista de Estudios Políticos (Nueva época)*, 325-347.
- Hossein, S. (2008). *Measuring service quality using SERVQUAL model: A case study of E-retailing in Iran*.
- Kramer, R. (1999). Trust and distrust in organizations: Emerging perspectives, enduring questions. *Annual Review of Psychology*, 569-598.
- Lazarus, R. (1991). *Emotion and adaptation*. Nueva York.
- León, D. & Sierra, H. (2008). *Desarrollo de la comprensión de las consecuencias de las emociones*. 35-45.
- Martín, G., Labeaga, J. & Monchón, F. (1997). *Introducción a la econometría*. Madrid: Prentice Hall.
- Montero, J., Zmerli, S. & Newton, K. (2008). Confianza social, confianza política y satisfacción con la democracia. *Revista de Investigaciones Sociológicas*, 11-54.
- Nooteboom, B. (2010). *La dinámica de la confianza: Comunicación, acción y terceras partes*. 111-133.
- Parasuraman, A., Zeithaml, V. & Malhotra, A. (2005). *E-S-QUAL: A multiple-Item scale for assessing electronic service quality*, 7(10).
- Ramírez, H. (2011). *Interacción social con confianza y apertura como factores que propician el aprendizaje en las organizaciones*.
- Ríos, B. (s.f.). *Construyendo credibilidad y confianza entre los votantes*.
- Robles, C., Herrera, A. & Suastegui, A. (2011). *Successful hotel website dimensions and attributes - An exploratory research in Mexico*.
- Toro, P., García, A., Aguilar, C., Acero, R., Perea, J. & Vera, R. (2010). Modelos econométricos para el desarrollo de funciones de producción. 1.
- Valdez, A. & Huerta, D. (2010). *Mercadotecnia política: ¿lobo o cordero?*
- Yañez, R. (2008). *Conceptualización metafórica de la confianza interpersonal*. 45-55.
- Zagzebski, L. (2009). *Confianza epistémica y conflicto epistémico*. 27-45.
- Zubieta, E., Delfino, G. & Fernández, O. (2008). *Clima social emocional, confianza en las instituciones y percepción de problemas sociales. Un estudio con estudiantes universitarios urbanos argentinos*. 5-16.

**1. Anexos****Universidad de Guadalajara**

*Centro Universitario de Ciencias Económico-Administrativas*

**“Percepción de los Electores Respecto a los Candidatos Presidenciales: Enrique Peña Nieto, Josefina Vázquez Mota y Andrés Manuel López Obrador”**

LA SIGUIENTE ENCUESTA SE REALIZA CON EL OBJETIVO DE CONOCER LA IMPORTANCIA QUE LOS VOTANTES DAN A LOS ATRIBUTOS Y CARACTERÍSTICAS DE LOS POSTULADOS A LA PRESIDENCIA DE LA REPÚBLICA MEXICANA MEDIANTE SUS PERCEPCIONES PARA CREAR CONFIANZA.

Masculino		Femenino	
Edad			
Carrera			

**Perspectiva**

1 = Baja

3 = Neutral

5 = Alta

**PARTE I****CONSTRUCCIÓN DE CONFIANZA POLÍTICA ELECTORAL**

¿Cuál es la perspectiva que tienes respecto a los candidatos a la presidencia con los siguientes atributos?

Atributos	Percepción Peña Nieto					Percepción Vázquez Mota					Percepción López Obrador				
	Nivel percibido					Nivel percibido					Nivel percibido				
	1	2	3	4	5	1	2	3	4	5	1	2	3	4	5
1. Justicia															
2. Honestidad															
3. Respeto															
4. Congruencia															
5. Eficacia															
6. Cumplimiento de promesas y compromisos															

**PARTE II****EROSIÓN DE CONFIANZA POLÍTICA ELECTORAL**

¿Cuál es la perspectiva que tienes respecto a los candidatos a la presidencia con los siguientes atributos?

Atributos	Percepción Peña Nieto					Percepción Vázquez Mota					Percepción López Obrador				
	Nivel percibido					Nivel percibido					Nivel percibido				
	1	2	3	4	5	1	2	3	4	5	1	2	3	4	5
1. Justicia															
2. Honestidad															
3. Respeto															
4. Congruencia															
5. Eficacia															
6. Cumplimiento de promesas y compromisos															

**PARTE III****GENERANDO CONFIANZA**

¿Cuál es la perspectiva que tienes respecto a los candidatos a la presidencia con los siguientes atributos?

Atributos	Percepción Peña Nieto					Percepción Vázquez Mota					Percepción López Obrador				
	Nivel percibido					Nivel percibido					Nivel percibido				
	1	2	3	4	5	1	2	3	4	5	1	2	3	4	5
1. Fiabilidad															
2. Autenticidad															
3. Consideración															
4. Apertura															
5. Consistencia															
6. Integridad															

**PARTE IV****GENERACIÓN DE EMOCIONES**

De la siguiente lista de emociones, atribuye 3 de ellas, siendo 1 la más importante y 3 la menos importante, a los candidatos presidenciales

	Peña Nieto	Vázquez Mota	López Obrador
Enojo			
Ansiedad			
Miedo			
Vergüenza			
Alegría			
Amor			
Tristeza			
Culpa			
Envidia			
Celos			
Orgullo			
Alivio			
Esperanza			
Gratitud			
Compasión			

**PARTE V****PERCEPCIÓN EN GENERAL**

Del 0 al 10, donde 0 es no confío y 10 confío totalmente, ¿Qué tanta confianza tienes en.....?

<b>PAN</b>	
<b>PRI</b>	
<b>PRD</b>	
<b>Josefina Vázquez Mota</b>	
<b>Enrique Peña Nieto</b>	
<b>Andrés Manuel López Obrador</b>	

Si te fueras de vacaciones y tus vecinos fueran las siguientes personas, ¿A quién le confiarías el cuidado de tu hogar?

a)	Peña Nieto	
b)	Vázquez Mota	
c)	López Obrador	