

## TIPIFICACIÓN DE *CAMPANULA SPECIOSA* (CAMPANULACEAE) Y OTROS NOMBRES RELACIONADOS

P. Pablo FERRER-GALLEGO

Servicio de Vida Silvestre y Red Natura 2000. Centro para la Investigación y Experimentación Forestal (CIEF) de la Generalitat Valenciana. Avda. Comarques del País Valencià 114. 46930-Quart de Poblet (Valencia). flora.cief@gva.es

**RESUMEN:** Se discute la tipificación del nombre de Pourret *Campanula speciosa*. La designación del tipo se basa en el análisis del protólogo y el estudio del herbario de Pourret. El nombre se lectotipifica a partir de un espécimen conservado en el herbario del *Muséum national d'Histoire naturelle* de París (P). Asimismo, se analiza la tipificación de varios nombres relacionados: *C. affinis*, *C. beltranii*, *C. corbariensis*, *C. longifolia* y *C. vayredae*, y se designan sus respectivos lectotipos a partir de especímenes conservados en los herbarios B, G y LY. **Palabras clave:** *Campanula*; lectotipo; nomenclatura; Pierre André Pourret.

**ABSTRACT:** *Typification of the Pourret name Campanula speciosa (Campanulaceae) and other related names.* The typification of the name of Pourret *Campanula speciosa* is discussed. The type designation is based on analysis of the protologue and study of the Pourret herbarium. The name is lectotypified from a specimen preserved in the herbarium of the *Muséum national d'Histoire naturelle* of Paris (at P). In addition, the typification of some related names: *C. affinis*, *C. beltranii*, *C. corbariensis*, *C. longifolia*, and *C. vayredae* is discussed, and their respective lectotypes are designated from specimens preserved in herbaria B, G, and LY. **Keywords:** *Campanula*; lectotype; nomenclatura; Pierre André Pourret.

### INTRODUCCIÓN

El género *Campanula* L. (*Campanulaceae: Campanuloideae*) se distribuye en territorios extratropicales del hemisferio norte e incluye 420–600 especies (KOVANDA, 1978; SHULKINA & al., 2003; LAMMERS, 2007a, 2007b; MANSION & al., 2012). Suelen ser hierbas perennes, aunque algunas son arbustivas, y también hay especies anuales. Muchas especies (c. 250) se localizan en el área mediterránea (GREUTER & al., 1984), normalmente ligadas a hábitats rupestres.

Este género tiene una alta complejidad morfológica que se refleja en las diferentes clasificaciones que se han propuesto (EDDIE & al., 2003; SHULKINA & al., 2003; ROQUET & al., 2008). Los primeros enfoques filogenéticos moleculares revelaron que, aunque *Campanulaceae* como familia es monofilética (LAMMERS, 1992), el género *Campanula* es polifilético (COSNER & al., 1994; EDDIE & al., 2003). Sin embargo, debido a la gran cantidad y amplia distribución geográfica de sus táxones aún no se ha completado un marco filogenético general para el género (HABERLE & al., 2009; ROQUET & al., 2009; EDDIE & KOVAČIĆ, 2010; WENDLING & al., 2011).

*Campanula speciosa* es una especie descrita por el abate francés Pierre André Pourret en 1788. Se trata de una planta bienal o perenne monocárpica, de hasta poco más de un metro de altura; presenta un rizoma algo leñoso, tallos simples o algo ramificados, hojas basales sésiles, oblongas o linear-lanceoladas, las caulinares sésiles o semiamplexicaules; inflorescencia en racimo o panícula, foliosa; cálices con apéndices reflejos en los senos, corolas 25-50 mm, de color azul pálido o violeta. Crece en fisuras y pedregales de rocas calizas y conglomerados, y se distribuye por el sureste de Francia y el noreste de la Península Ibérica (FEDOROV, 1976; BOLÒS & VIGO, 1996; TISON & al., 2014). *Campanula*

*speciosa* resulta bastante próxima desde el punto de vista morfológico a *C. affinis* Schult. [in Roemer & Schultes, Syst. Veg. 5: 140. 1819; ≡ *C. speciosa* subsp. *affinis* (Schult.) Font Quer in Cadevall, Fl. Catalunya 4: 19. 1934]], especie esta última endémica del NE ibérico y de la cual se diferencia por presentar la corola anchamente campanulada y el estilo exerto, mientras que en *C. speciosa* la corola es cilíndrico-campanulada y el estilo es incluso o en ocasiones subexerto (BOLÒS & VIGO, 1996; SÁEZ & ALDASORO, 2001). Según FEDOROV (1976), ambas especies también pueden ser diferenciadas por su ciclo biológico, ya que *C. speciosa* según este autor es una planta perenne mientras que *C. affinis* parece ser bienal. Sin embargo, atendiendo a BOLÒS & VIGO (1996), en las dos especies predomina el modo de vida biennial.

Siguiendo con nuestros estudios sobre la nomenclatura de algunas especies de la familia *Campanulaceae* en la flora mediterránea (FERRER-GALLEGO & al., 2015; FERRER-GALLEGO, 2019), en el presente artículo se aborda el análisis de la tipificación del nombre *Campanula speciosa*. La designación del tipo se basa en el estudio del protólogo y del herbario de Pourret. Los acrónimos de los herbarios citados en el texto siguen lo expuesto por THIERS (2022).

### TIPIFICACIÓN DE *CAMPANULA SPECIOSA*

POURRET (1788: 309) publicó el protólogo de *C. speciosa* en el que incluyó con el número “231” el nombre de la siguiente manera: “CAMPANULA (*speciosa*)”, seguido de una breve diagnosis en latín: “foliis lineari lanceolatis denticulatis ciliatis, floribus paniculatis maximis nutantibus, capsulis quinque locularibus obtectis”. En el protólogo también se indicó la localidad como: “Dans les Corbieres, à St. Victor”, y un comentario referente a las diferencias entre su nueva especie y otro taxon: “Celle-ci ne

sauroit être confondue avec le *Campanula medium*, qui a ses feuilles beaucoup plus larges & lancéolées, sa tige moins rameuse & ses fleurs élevées”.

El herbario de Pierre André Pourret está repartido en varias instituciones españolas. Pourret fue un clérigo francés que vivió en el exilio en Santiago de Compostela desde 1789 hasta su muerte (TIMBAL-LAGRAVE, 1875; COLMEIRO, 1891). Una parte del herbario de Pourret fue adquirido por Juan Francisco Suárez Freire, quien lo cedió al Colegio de Farmacia de San Carlos, en Santiago de Compostela, del que era director. Tras el cierre de esta institución, en 1824, pasó, junto al resto de sus enseres, a la Facultad de Farmacia de la Universidad Central de Madrid, actualmente Universidad Complutense, donde hoy se conserva dentro del herbario MAF. Una pequeña colección de pliegos de Pourret, remitida desde Galicia a Mariano Luis de Urquijo, quedaron depositados en el Real Gabinete de Historia Natural, de allí, por mediación de Mariano de la Paz Graells, pasaron al Real Colegio Alfonso XII, anejo al Real Monasterio de El Escorial, donde hoy permanecen (GUTIÉRREZ & NAVARRO, 1989; RODRÍGUEZ & al., 1992; MUÑOZ & al., 1993; IBÁÑEZ & al., 2008; GONZÁLEZ BUENO & al., 2018).

Por otra parte, Pourret se ocupó de estudiar el herbario propiedad de la familia Salvador, acomodándolo a la nomenclatura linneana. El herbario Salvador, es la colección de plantas secas más antigua y mejor documentada del periodo prelinneano en España (SALVADOR, 1972; IBÁÑEZ & al., 2006; CAMARASA & IBÁÑEZ, 2007). Sus etiquetas llevan nombres prelinneanos utilizados en las obras de Tournefort, Bauhin, Lobel, Dodoens, Magnol o Clusius, entre otros. Alrededor de 1782, la colección fue revisada por primera vez por Pourret quien agregó el nombre linneano de las especies a las etiquetas de la colección (CAMARASA, 1988, 1989). En algunos casos, Pourret sacó duplicados para su propio herbario (BOLÒS, 1946), ahora conservados en parte en MAF como colección histórica (GUTIÉRREZ & NAVARRO, 1989; GONZÁLEZ BUENO & al., 2018).

En el herbario de la familia Salvador conservado en la colección BC-Salvador del Institut Botànic de Barcelona, hemos localizado un pliego de herbario con material de *C. speciosa* (BC-Salvador 210). Según apuntes IBÁÑEZ & al. (2006: 18) este material fue estudiado y determinado por Pourret. El pliego contiene una planta, con hojas y flores, y una etiqueta manuscrita, en parte por Pourret, en la que aparece anotado lo siguiente: “*Campanula saxatilis* / echii folio, flore magno / Inst. rei herb. 110 / In ruppiis fisuris montis / Serrat frequens, Julio, et / Augusto floret.” y con letra de Pourret “*Campanula grandiflora speciosa* Pour. / acd. tolos. Tom. III.” (fig. 1).

Este material podría ser original de Pourret, aunque la localidad no encaja con la que fuera indicada en el protólogo. Sin embargo, el espécimen, aunque fuera identificado como *C. speciosa* por Pourret, en la actualidad coincide con el concepto y uso del nombre *C. affinis*, y además fue recolectado en la localidad clásica de esta última especie (Montserrat).

Por otra parte, tras consultar a los compañeros del herbario MAF sobre posibles materiales de *C. speciosa* atribuibles a Pourret, gracias a la gran ayuda de nuestro colega José Pizarro hemos podido conocer de la existencia un pliego relevante (MAF-POURRET 1623). Este

pliego contiene cinco partes de plantas, tres inflorescencias y dos rosetas de hojas basales. El pliego contiene además tres etiquetas, una manuscrita (en parte) con letra de Pourret, en la que se puede leer lo siguiente: “1623 [impreso] / *Campanula speciosa*. P. / à Cotrinidad à la Cova [illegible]”, una segunda etiqueta lleva impreso el número “1623”, y en una tercera etiqueta, en la mayoría impresa, aparece anotado lo siguiente: “Herbario de la Facultad / de Farmacia (MAF) / Universidad Complutense de / Madrid / MAF POURRET 1623 [manuscrito]” (fig. 2).

Este material es sin duda relevante, y tal vez pudo formar parte del material original de Pourret. El espécimen está acompañado de una etiqueta en la que aparece la grafía de Pourret. Sin embargo, la ausencia de fecha de recolección no aconseja que sea considerado indudablemente como material que fuera usado por Pourret para describir su *C. speciosa*.

Por otro lado, creemos que este espécimen MAF-POURRET 1623 no se ajusta al uso y al concepto actual del nombre *C. speciosa*, ya que en alguna flor del espécimen (como por ejemplo en la segunda flor de la inflorescencia, contando desde la parte apical, del fragmento situado más a la derecha en el pliego) se puede observar la corola anchamente campanulada, muy abierta, con el estilo exerto, lo que permite su identificación con *C. affinis*. *Campanula affinis* fue descrita 31 años después de *C. speciosa*, el espécimen MAF-POURRET 1623, de pertenecer al material original de Pourret, algo que no puede demostrarse fácilmente, permitiría conocer la amplitud del concepto que de este nombre se tenía en el momento de su descripción, incluyendo lo que ahora se conoce como *C. affinis*.

Por último, comentar con respecto al espécimen MAF-POURRET 1623, que la procedencia del material indicada por Pourret en la etiqueta del pliego, como “Cotrinidad à la Cova”, podría corresponder con una localidad de la sierra de Montserrat, localidad clásica de *C. affinis*.

En la colección de Pourret del Real Colegio Alfonso XII no se conserva ningún ejemplar de herbario de esta especie (véase GONZÁLEZ BUENO & al., 2018). En el resto del herbario de Graells que también se conserva en Real Colegio Alfonso XII solo existe una referencia a *C. speciosa*, perteneciente a un paquete de plantas de Bayona enviado por Darac a Graells, sin más información que el nombre de la especie (Domingo Perea, com. pers.).

Por otra parte, hemos localizado tres especímenes en el herbario del *Muséum national d’Histoire naturelle* de París (P) que son relevantes para el tipo del nombre de Pourret. El espécimen con código de barras P00175227, está compuesto por dos partes, una parte basal con hojas y una parte apical con la inflorescencia. Este material lo identificamos como perteneciente a *C. affinis*, pero está acompañado de una etiqueta al parecer manuscrita por Pourret, en la que se puede leer lo siguiente: “*Campanula speciosa* P. [...] m. Serrato”, localidad clásica para *C. affinis*. El pliego contiene un par de etiquetas más, ambas manuscritas, en la que se indica la identificación del material y el origen del espécimen (Montserrat) (imagen disponible en: <https://science.mnhn.fr/institution/mnhn/collection/p/item/p00175227>).

Otro pliego conservado en P, con el código de barras P00175226, contiene cuatro partes de plantas, dos de ellas con flores. El espécimen también lo identificamos como perteneciente a *C. affinis*. El pliego contiene una

etiqueta manuscrita por Pourret: “*Campanula hispanica* P. [...] / m. Serrato”, y otras dos también manuscritas, y al igual que en el pliego anterior se identifica el material y se indica el origen de recolección del espécimen (Montserrat) (imagen disponible en <https://science.mnhn.fr/institution/mnhn/collection/p/item/p00175226>).

El tercer espécimen conservado en el herbario P que resulta de interés en la tipificación de *C. speciosa* está identificado con el código de barras P00174827. Este espécimen se compone de varias partes de plantas; una roseta basal de hojas, una inflorescencia con flores bien conservadas, una flor suelta, una planta casi completa (con hojas y flores) y un sobre con restos de flores. Este material está acompañado de varias etiquetas. Una etiqueta manuscrita, con letra del propio Pourret, en la que se puede leer lo siguiente: “*Campanula grandiflora speciosa* / [ilegible] / à *C. media differe* (manuscrito por Pourret) / Pourret script” [manuscrito por Spach]. Una segunda etiqueta manuscrita “*Campanula Speciosa*. P. var.”; otra etiqueta con una frase manuscrita casi ilegible, en la que tal vez se indica que es el tipo; y por último una cuarta etiqueta original del herbario de París en la que se indica que el pliego perteneció al herbario de Pourret: “Herb. Mus. Paris. / *Campanula speciosa* Pourr. / Collection de l’Abbé Pourret, extraite de / l’Herbier légué par M. le D<sup>e</sup>. Barbier. 1847” (fig. 3).

Desafortunadamente no hemos podido localizar ningún material de herbario de *C. speciosa* con fecha de recolección y con la procedencia que Pourret cita en el protólogo. Por otra parte, de todos los especímenes comentados, exceptuando el material P00174827, ninguno de ellos coincide con el uso actual del nombre *Campanula speciosa* y el concepto que se tiene de la especie hoy en día. Así, en nuestra opinión, el concepto tradicional que Pourret tenía de su *C. speciosa* incluía también lo que en la actualidad se conoce como *C. affinis*.

En conclusión, para mantener la estabilidad nomenclatural en un grupo tan complejo como el que representa *C. speciosa* junto con algunos de los táxones relacionados, seleccionamos como lectotipo del nombre de Pourret el espécimen P00174827. Este material está en buen estado de conservación y es bastante completo, y lo que es más importante, coincide con el concepto tradicional y el uso actual del nombre (véase FEDOROV, 1976; BOLÒS & VIGO, 1996; SÁEZ & ALDASORO, 2001; MATEO & CRESPO, 2014; MATEO & al., 2013; TISON & al., 2014).

***Campanula speciosa*** Pourret in Hist. & Mém. Acad. Roy. Sci. Toulouse 3: 309. 1788

**Ind loc.:** “Dans les Corbieres, à St. Victor”.

**Lectotypus (hic designatus):** Pourret s.n., P00174827 (fig. 3).

= *C. longifolia* Lapeyr., Hist. Pl. Pyrénées: 107. 1813

**Lectotypus (hic designatus):** B-W 03852-01 0 (fig. 4).

= *C. corbariensis* Rouy., Ill. Pl. Eur. Fasc. 20: 160. 1905

**Lectotypus (hic designatus [o tal vez holotypus]):** LY0018687 (fig. 5).

**Nota:** En el protólogo de *Campanula longifolia* (LAPEYROUSE, 1813) se citan las siguientes procedencias: “Dans les fentes des rochers. A la *Trancade*, à la *Font de Comps*, à *Foix* au-dessus de l’auberge ; au sommet de la M. de *Rancié* vers le *Port de Siguer* ; M. de *Cagire*, *Pic de Lhieris*”. Hemos localizado un espécimen de herbario conservado en la colección de Carl Ludwig Willdenow en Berlín, con código de barras B-W03852-010, que está acom-

pañado de una etiqueta en parte manuscrita por Lapeyrouse, en la que se puede leer lo siguiente: “*Campanula longifolia* / LaPeyr. Fl. Pyren. / tab. 6 [...]” (fig. 4). Este material es considerado como original del autor, encaja con el protólogo y es designado en este trabajo como el lectotipo del nombre *Campanula longifolia*.

Por otra parte, en el protólogo de *Campanula corbariensis* (ROUY, 1905) se cita lo siguiente: “Hab. – France: dép. de l’Aude : les Corbières : rocailles entre Quillan et Axat (*Rouy*)”. El protólogo incluye además una imagen de un pliego de herbario, indicado como: “Tab. CDXCIV. (Herb. Rouy)” (fig. 5). En el herbario de Rouy, conservado en LY, hemos localizado un espécimen que corresponde con el material citado por Rouy en el protólogo. El material de herbario está acompañado de una etiqueta manuscrita, en la que se puede leer lo siguiente: “*Campanula Corbariensis* Rouy / (sp. nov.) / Rocailles de la route entre Quillan et Axat / Juillet 1904 – Legi. G. Rouy” (fig. 5). Este material coincide con el mencionado en el protólogo. No hemos localizado ningún otro espécimen que pueda ser considerado como original de Rouy para este nombre.

La imagen reproducida en el protólogo parece que muestra la misma planta que se conserva en la actualidad en el pliego LY0018687 (fig. 5). Sin embargo, atendiendo a lo publicado por McNEILL (2014) “If, prior to 1958, a single gathering (but not a single specimen) is indicated as the basis of a new taxon but without the word type, there will be a holotype only if it can be established that the author used no other element and if the gathering is represented by a single specimen because the specimens that comprise the gathering are syntypes (Art. 40 Note 1)”, el espécimen LY no puede considerarse indudablemente como un holotipo. Rouy solo indicó una recolección en el protólogo e incluso publicó la imagen de un espécimen, pero no indicó en el protólogo la palabra tipo. Como no podemos descartar la existencia de otros especímenes duplicados del conservado en LY, es más prudente designar el espécimen LY como el lectotipo, precisando que tal vez pueda tratarse del holotipo.

### ***Campanula beltranii*** Pau ex Font Quer

Algunas poblaciones con ejemplares de flores más pequeñas, con estilo subexerto y dispuestas en grupos numerosos se consideran como pertenecientes a un taxon con rango varietal, *C. speciosa* var. *beltranii* (Pau ex Font Quer) Font Quer (FONT QUER in CADEVALL, 1932; BOLÒS & VIGO, 1996; MATEO & al., 2013).

***Campanula beltranii*** Pau ex Font Quer in Anuari Junta Ci. Nat. Barcelona 2: 626. 1917

= *C. affinis* var. *beltranii* (Pau ex Font Quer) Font Quer in Treb. Mus. Ci. Nat. Barcelona, Sér. Bot. 5(3): 225. 1920

= *C. speciosa* var. *beltranii* (Pau ex Font Quer) Font Quer in Cadevall, Fl. Catalunya 4: 19. 1932

**Lectotypus (hic designatus):** Aragon: Catalogne et Valence, rare dans leurs cols voisins, 18-VI-1917, *C. Pau* s.n., LY0400259 (fig. 6). **Isolectotypi:** BC 39070, BCN 94196, LY0400260, CLF001192.

**Nota:** El protólogo del nombre *Campanula beltranii* (FONT QUER, 1917) incluye la siguiente información: “Sota la noguera posàrem a la prempsa les plantes de la Caixa; la *Campanula Beltranii* Pau, l’haviem collida aleshores matèis, uns magnífics exemplars tots florits, i allí en comentàrem la forma de les corol·les tan distinta de la de les *Campanula affi-*

nis de Montserrat, en aquesta obertes com una taça, en aquella tubuloses-acampanades, conretes a la base, i amb els estigmes exerts la primera, inclusos la segona. Però el posat de la planta i les fulles, son semblants en ambdues especies, i nosaltres per això, veient-la sense flors, la preguérem pre *C. affinis* en nostra primera excursió”.

Hemos localizado varios especímenes que consideramos parte del material original, BC 39070, BCN 94196, LY0400260, LY0400259, CLF001192. Este material está acompañado de una etiqueta impresa perteneciente al exsiccatum de Sennen “Plantes d’Espagne”, repartido con el número “3637”. En la etiqueta aparece impreso lo siguiente: “Plantes d’Espagne – F. Sennen / N.º 3637 / Campanula Beltrani Pau / = *C. affinis* Loscos! = *C. speciosa* Costa p.p. = *C. me- / dium* Costa = *C. alpina* Cav. (ómnibus e locis / et decrip. optima Loscosii). / Aragón: Catalogne et Valence, rare dans leurs cols / voisins / 1917 et 18-VI / Leg. Dr. C. Pau”.

Designamos como el lectotipo del nombre *Campanula beltranii* el espécimen LY0400259, este material es bastante completo y está bien conservado (fig. 6).

### *Campanula affinis* Schult.

**Campanula affinis** Schult. in Roemer & Schultes, Syst. Veg. 5: 140. 1819

≡ *C. speciosa* subsp. *affinis* (Schult.) Font Quer in Cadevall, Fl. Catalunya 4: 19. 1932

**Ind loc.:** “Monte S.H. Lujo [Monte Serrato Hispaniae legi]”.

**Lectotypus (hic designatus):** *P.M.A. Broussonet s.n.*, G-DC (G00315860) (fig. 7).

= *C. vayredae* Leresche & Levier in J. Bot. 17: 199. 1879

**Ind loc.:** “ad basin septentrionalem Montis Serratis (Montserrat) supra oppidum Monistrol, die 18 Julii, 1870, legi. Clarus Vayreda botanicus Catalaunicus eam quoque legit Julio, 1872, in rupestribus Talaxa, Baragada (Pyr. Orient.)”.

**Lectotypus (hic designatus):** Montserrat (Catalogne), rochers aux environs du Convent, 14 juillet 1870, *L. Leresche s.n.*, G00236910 (fig. 8).

= *C. bolosii* Vayr. in Anal. Soc. Esp. Hist. Nat. 8: 451. 1879

≡ *C. affinis* subsp. *bolosii* (Vayr.) Fedf., Bot. J. Linn. Soc. 67(3): 281. 1973

*Nota:* En el protólogo de *Campanula affinis* se menciona lo siguiente: “Specimen nostrum a divo Broussonet tulimus [...]”, junto con la frase “E monte S. H. Lujo”. Según fue indicado por Carlos Pau (véase por ejemplo la etiqueta del pliego P00288585, que resulta ser un recorte impreso de lo publicado por el propio Pau) “En la etiqueta de la planta de Broussonet, que sirvió a Roemer y Schultes para crear le *C. affinis*, escribió el collector “*E mone S. H. Lujo*”. Con haber tenido en cuenta únicamente, que Broussonet herborizo en Montserrat, hubiera dado enseguida con la resolución de este problema. Para mi, es evidente esta interpretación: “*E monte Serrato Hispaniae Legi*”. “*Lujo*” puede ser error de imprenta o de copia” [sic].

Hemos encontrado un material en el herbario de Candolle (G00315860) que pertenece a esta especie y que contiene una etiqueta en la que aparece el nombre de Broussonet. Desafortunadamente, no hemos localizado ningún otro material que pudiera ser considerado como parte del original utilizado por el autor para describir su especie. Así, consideramos el espécimen G00315860 como parte del material original del *C. affinis*, tal vez un duplicado del mencionado en el protólogo, y es seleccionado aquí como el lectotipo del nombre.

**AGRADECIMIENTOS:** Gracias a Llorenç Sáez (Universidad de Barcelona) por su ayuda en el estudio de los pliegos de herbario y los sus comentarios que han permitido mejorar el texto final. Gracias a José Pizarro (MAF) por su gran ayuda durante todos estos años en el estudio del herbario de la Facultad de Farmacia de la Universidad Complutense de Madrid. Gracias a Domingo Perea (herbario del Real Colegio Alfonso XII), Neus Ibanez (BC), Roser Guardia (BCN) y Florian Jabbour (P) por su ayuda en el estudio de los pliegos de herbario.

### BIBLIOGRAFÍA

BOLÒS, A. (1946). El Herbario Salvador. *Collect. Bot. (Barcelona)* 1: 1-8.

BOLÒS, O. de & J. VIGO (1996). *Flora dels Països Catalans*, vol. 3 (*Pirolàcies-Compostes*). Barcino, Barcelona.

CADEVALL, J. (1932). *Flora de Catalunya; enumeració y descripció de les plantes vasculars espontànies de l'antic principat fins avuy conegudes y de les més importants que s'hi cultiven*. Palau de la Generalitat, Barcelona.

CAMARASA, J.M. (1988). El gabinete de curiosidades de la familia Salvador. *Metropolis Mediterrània (Barcelona)* 9: 143-147.

CAMARASA, J.M. (1989). *Botànica i botànics dels Països Catalans*. Enciclopèdia Catalana, Barcelona.

CAMARASA, J.M. & N. IBÁÑEZ (2007). Joan Salvador and James Petiver: a scientific correspondence (1706-1714) in time of wars. *Arch. Nat. Hist.* 34: 140-173

COLMEIRO, M. (1891). Noticia de los trabajos botánicos del abate Pourret en Francia y España. *Semanario Farmacéutico* 35: 289-292.

COSNER, M.E., R.K. JANSEN & T.G. LAMMERS (1994). Phylogenetic relationships in the Campanulaceae based on *rbcL* sequences. *Pl. Syst. Evol.* 190: 70-95.

EDDIE, W.M.M. & S. KOVAČIĆ (2010). Towards a resolution of the “*Campanula problem*”. In: JASPRICA, N., M. PANDŽA & M. MILOVIĆ (eds.), *Third Croatian Botanical Congress with international participation: Book of Abstracts*. Croatian Botanical Society, Zagreb.

EDDIE, W.M.M., T. SHULKINA, J. GASKIN, R.C. HABERLE & R.K. JANSEN (2003). Phylogeny of Campanulaceae s.str. inferred from ITS sequences of nuclear ribosomal DNA. *Ann. Missouri Bot. Gard.* 90: 554-575.

FEDOROV, A.A. (1976). *Campanula* L. In: TUTIN, T.G. & al. (eds.), *Flora Europaea*, vol. 4: 74-93. Cambridge University Press, Cambridge.

FERRER-GALLEGO, P.P. (2019). Typification of Linnaean specific names in the genus *Campanula* (Campanulaceae). *Taxon* 68(6): 1350-1358.

FERRER-GALLEGO, P.P., Á. ROMO, R. ROSELLÓ, E. LAGUNA & J.B. PERIS (2015). A revised typification of *Jasione corymbosa* and *J. glabra* (Campanulaceae) from the Western Mediterranean area. *Phytotaxa* 233(1): 94-97.

FONT QUER, P. (1917). Vuit dies d’excursió botànica als ports de Tortosa. *Anuari Junta Ci. Nat. Barcelona* 2(2): 619-632.

GONZÁLEZ BUENO, A., D. PEREA & M. VELAYOS (2018). Los materiales de la Flora Gallecica de Pierre-André Pourret (1754-1818) conservados en el Real Colegio ‘Alfonso XII’ (El Escorial, Madrid). *Bot. Complutensis* 42: 161-171.

GREUTER, W., H.M. BURDET & G. LONG (1984). *Campanula* L. in: Greuter, W. & Raus, T. (eds.), *Med-Checklist*, vol. 1: 123-145. Conservatoire et Jardin botaniques, Geneva.

GUTIÉRREZ-BUSTILLO, M. & C. NAVARRO ARANDA (1989). El herbario de P. A. Pourret (1754-1818) conservado en MAF. *Acta Bot. Malacitana* 14: 193-195.

HABERLE, R.C., A. DANG, T. LEE, C. PEÑAFLOR, H. CORTES-BURNS, A. OESTREICH, L. RAUBESON, N. CELLINESE, E.J. EDWARDS, S.-T. KIM, W.M.M. EDDIE & R.K. JANSEN (2009). Taxonomic and biogeographic im-

- plications of a phylogenetic analysis of the *Campanulaceae* based on three chloroplast genes. *Taxon* 58: 715–734.
- IBÁÑEZ, N., J.M. MONTSERRAT, I. SORIANO & J.M. CAMARASA (2006). Plant material exchanged between James Petiver (ca. 1663–1718) and Joan Salvador i Riera (1683–1725). I. The Balearic plants conserved in the BC-Salvador and BMSloane herbaria. Notes and Records. *The Royal Society Journal of the History of Sciences* 60: 241–248.
- IBÁÑEZ, N., J.M. MONTSERRAT & I. SORIANO (2008). Type specimens of names of species authored by Pourret conserved in the Salvador herbarium (BC). *Taxon* 57(2): 633–636.
- KOVANDA, M. (1978). Campanulaceae. Pp. 254–256 in: Heywood, V.H. (ed.), *Flowering plants of the world*. Oxford University Press, Oxford.
- LAMMERS, T.G. (1992). Circumscription and phylogeny of the *Campanulales*. *Ann. Missouri Bot. Gard.* 79: 388–413.
- LAMMERS, T.G. (2007a). Campanulaceae Jussieu. Pp. 26–57 in: Kadereit, J.W. & Jeffrey, C. (eds.), *The families and genera of vascular plants*, vol. 8, *Flowering plants: Monocots; Asteridae*. Springer, Berlin.
- LAMMERS, T.G. (2007b). *World checklist and bibliography of Campanulaceae*. Royal Botanical Gardens, Kew.
- LAPEYROUSE, P.-I. (1813). *Histoire abrégée des plantes des Pyrénées, et itinéraire des botanistes dans ces montagnes*. De l'Imprimerie de Bellegarrigue, Éditeur, rue des Filatiers, 6me. Section, n.º 33, Toulouse.
- MCNEILL, J. (2014). Holotype specimens and type citations: General issues. *Taxon* 63(5): 1112–1113.
- MANSION, G., G. PAROLLY, A.A. CROWL, E. MAVRODIEV, N. CELLINESE, M. OGANESIAN, K. FRAUNHOFER, G. KAMARI, D. PHITOS, R. HABERLE, G. AKAYDIN, N. IKINCI, T. RAUS & T. BORSCH (2012). How to handle speciose clades? Mass taxon-sampling as a strategy towards illuminating the natural history of *Campanula* (Campanuloideae). *PLoS ONE* 7: 1–23.
- MATEO, G. & M.B. CRESPO (2014). *Claves ilustradas para la flora valenciana*. Ed. Jolube, Jaca.
- MATEO, G., M.B. CRESPO & E. LAGUNA (2013). *Flora valentina*, vol. 2. Fundación de la Comunidad Valenciana para el Medioambiente, Valencia.
- MUÑOZ, I., C. NAVARRO, R. RODRÍGUEZ & M. GUTIÉRREZ-BUSTILLO (1993). Inventory and cataloguing of the herbarium P.A. Pourret (1785-1817) preserved in MAF. *Webbia* 48: 605–610.
- POURRET, P.A. (1788). Extrait de la Chloris Narbonensis. *Hist. & Mém. Acad. Roy. Sci. Toulouse* 3: 297–334.
- RODRÍGUEZ, R., C. NAVARRO & M. GUTIÉRREZ-BUSTILLO (1992). Plantas americanas del Herbario de P. A. Pourret (1754-1818). *Acta Bot. Malacitana* 17: 239–240.
- ROQUET, C., L. SÁEZ, J.J. ALDASORO, A. SUSANNA, M.L. ALARCÓN & N. GARCÍA JACAS (2008). Natural delineation, molecular phylogeny and floral evolution in *Campanula*. *Syst.Bot.* 33: 203–217.
- ROQUET, C.L., I. SANMARTÍN, N. GARCÍA-JACAS, L. SÁEZ, A. SUSANNA, N. WIKSTRÖM. & J.J. ALDASORO (2009). Reconstructing the history of Campanulaceae with a Bayesian approach to molecular dating and dispersal-vicariance analyses. *Molec. Phylogen. Evol.* 52: 575–587.
- ROUY, G. (1905). *Illustrationes plantarum Europae rariorum, Fascicule XX*. Chez les Fils d'Émile Deyrolle, 46, Rue du Bac Et chez les principales Librairies de France et de l'Étranger, Paris.
- SÁEZ, L. & J.J. ALDASORO (2001). *Campanula* L. Pp. 105–136 in: PAIVA, J., SALES, F., HEDGE, I., AEDO, C., ALDASORO, J.J., CASTROVIEJO, S., HERRERO, A. & VELAYOS, M. (eds.), *Flora iberica*, vol. 14. Real Jardín Botánico de Madrid, CSIC, Madrid.
- SALVADOR I RIERA, J. (1972). *Viatge d'Espanya i Portugal (1716–1717), edició a cura de Ramón Folch*. Edicions 62, Barcelona.
- SHULKINA, T.V., J.F. GASKIN & W.M.M. EDDIE (2003). Morphological studies toward an improved classification of *Campanulaceae* s.str. *Ann. Missouri Bot. Gard.* 90: 576–591.
- THIERS, B. (2022 [continuously updated]). *Index Herbariorum: A global directory of public herbaria and associated staff*. New York Botanical Garden's Virtual Herbarium. Available from: <https://sweetgum.nybg.org/ih/>.
- TIMBAL-LAGRAVE, M.E. (1875). *Reliquiae Pourretianae*. Au Secrétariat Général de la Société des Sciences Physiques et Naturelles, Toulouse.
- TISON, J.-M., P. JAUZEIN & H. MICHAUD (2014). *Flore de la France méditerranéenne continentale*. Naturalia publications, Turriers.
- WENDLING, B.M., K.E. GALBREATH & E.G. DECHAIINE (2011). Resolving the evolutionary history of *Campanula* (Campanulaceae) in western North America. *PLoS ONE* 6(9): e23559.

(Recibido el 1-IX-2022)  
(Aceptado el 6-X-2022)



**Fig. 1.** Material de *Campanula affinis*, etiquetado *Campanula speciosa* Pourret y conservado en el herbario de la familia Salvador, BC-Salvador 210. Imagen reproducida con permiso del herbario BC.



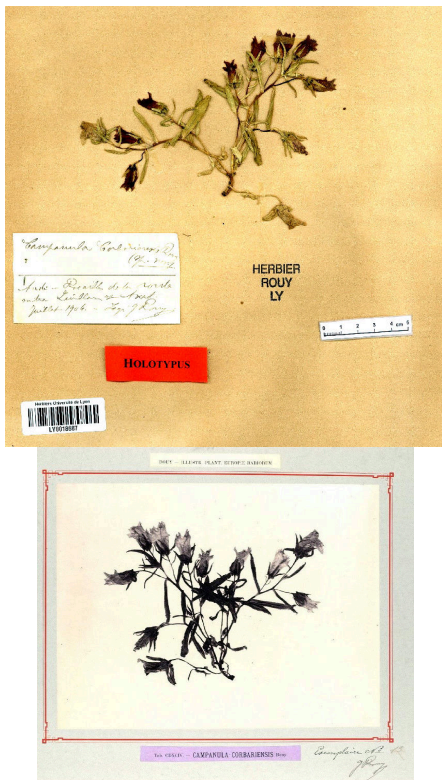
**Fig. 2.** Material de *Campanula affinis*, etiquetado como *Campanula speciosa* Pourret y conservado en el herbario de Pourret, MAF-POURRET 1623. Imagen reproducida con permiso del herbario MAF.



**Fig. 3.** Lectotipo de *Campanula speciosa* Pourret, P00174827. Imagen reproducida con permiso del herbario P.



**Figura 4.** Lectotipo de *Campanula longifolia* Lapeyr., B-W 03852-01 0. Imagen reproducida con permiso del herb. B.



**Fig. 5.** Lectotipo (o tal vez holotipo) de *Campanula corbariensis* Rouy, LY0018687. Imagen reproducida con permiso del herbario LY. Abajo, imagen del espécimen de herbario publicado por ROUY (1905: Tab. CDXCIV) en el protologo de *Campanula corbariensis*.



**Fig. 6.** Lectotipo de *Campanula beltranii* Pau ex Font Quer, LY0400259. Imagen reproducida con permiso del herbario LY



**Fig. 7.** Lectotipo de *Campanula affinis* Schult., G00315860. Imagen reproducida con permiso del herbario G.



**Fig. 8.** Lectotipo de *Campanula vayredae* Leresche & Levier, G00236910. Imagen reproducida con permiso del herbario G.



**Flora Valentina, IV (*Lamiaceae-Rhmanaceae*)** 

**Gonzalo Mateo, Manuel B. Crespo & Emilio Laguna**

Encuadernación tapa dura 22 × 27 cm

362 páginas en **COLOR**

Fecha lanzamiento: **diciembre 2021**

ISBN: 978-84-121656-9-2

PVP: 59,95€ + envío

**El bosque integral**  

**Guillermo Meaza y Emilio Laguna**

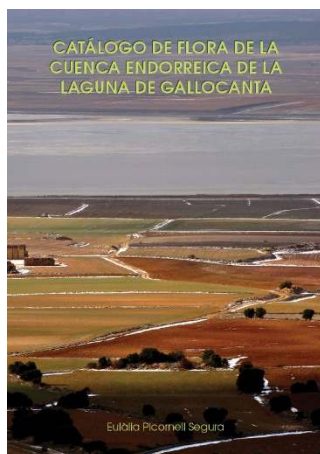
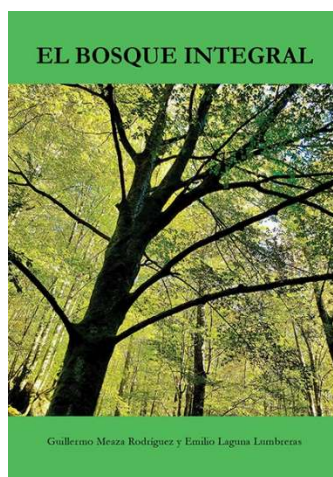
Encuadernación rústica 17 × 24 cm

264 páginas en **COLOR**

Fecha lanzamiento: **marzo de 2022**

ISBN: 978-84-124463-1-9

PVP: 22,50€- + envío



**Catálogo de flora de la cuenca endorreica de la laguna de Gallocanta** 

**Eulàlia Picornell Segura**

*Monografías de Botánica Ibérica*, nº 24

Encuadernación rústica 14,8 × 21 cm

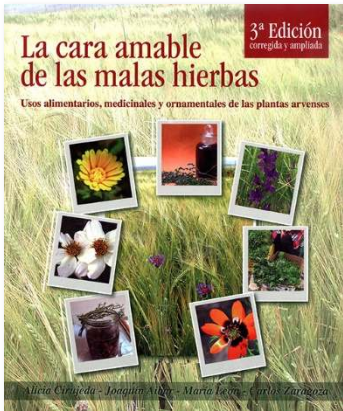
244 páginas en B/N y color

Fecha lanzamiento: **octubre de 2022**

ISBN: 978-84-124463-6-4

PVP: 12,50€ + envío





**La cara amable de las malas hierbas,**  
3ª ed. revisada

**A. Cirujeda, C. Zaragoza, M. León, J. Aibar**

Encuadernación rústica 25 × 20 cm

256 páginas en **COLOR**

Primera edición: diciembre de 2021

ISBN: 978-84-87944-57-4

**PVP: 20€ + envío**

**Diviértete con las plantas**

*Juegos, plantas musicales y manualidades*

**Alicia Cirujeda, Gabriel Pardo, Ana Isabel Marí, Joaquín Aibar & María León**

Edita: CITA-Gobierno de Aragón

Encuadernación anillas 20 × 22 cm. 256 pp en color. Fecha lanzamiento: 2016

ISBN: 978-84-8380-335-6

**PVP: 18€ + envío**



**Diviértete con las plantas (El cuaderno del profesorado)**

*Juegos, plantas musicales y manualidades*

**Alicia Cirujeda, Gabriel Pardo, Ana Isabel Marí, Joaquín Aibar & María León**

Edita: CITA-Gobierno de Aragón

Encuadernación anillas 20 × 22 cm. 256 pp en color. Fecha lanzamiento: 2021

ISBN: 978-84-87944-57-4

**PVP: 12€ + envío**





### Plantas tóxicas para rumiantes

H. Quintas, C. Aguiar, L. M. Ferrer , J.J. Ramos & D. Lacasta

Encuadernación rústica 19 × 24 cm

216 páginas en **COLOR**

Edita: Publicações Ciência e Vida e Instituto Agroalimentario de Aragón

Fecha lanzamiento: **diciembre de 2022**

ISBN: 972-590-103-8

PVP: 22,50€ + envío

### Catálogo de la flora vascular del municipio de Zaragoza

Samuel Pyke

*Monografías de Botánica Ibérica*, nº 23

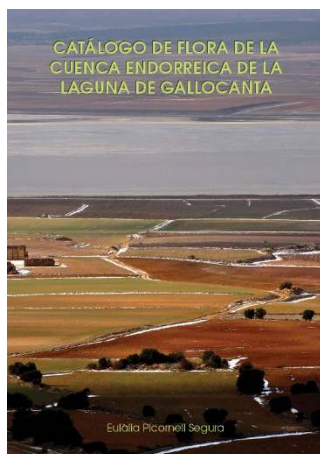
Encuadernación rústica 17 × 24 cm

180 páginas en B/N

Fecha lanzamiento: **diciembre de 2021**

ISBN: 978-84-124463-0-2

PVP: 12,50€- + envío



### Catálogo de flora de la cuenca endorreica de la laguna de Gallocanta

Eulàlia Picornell Segura

*Monografías de Botánica Ibérica*, nº 24

Encuadernación rústica 14,8 × 21 cm

244 páginas en B/N y color

Fecha lanzamiento: **octubre de 2022**

ISBN: 978-84-124463-6-4

PVP: 12,50€ + envío