

DESCUBRIR LA MITOLOGÍA CLÁSICA A TRAVÉS DE LOS PALACIOS DE PORTUGAL

ANTONIO RAMÓN NAVARRETE ORCERA

anavarrete@ubeda.uned.es

Doctor en Filología Clásica

Resumen

Este artículo pretende dar una visión panorámica de la investigación llevada a cabo recientemente en Portugal sobre la presencia de la mitología clásica en la decoración de sus palacios. Se presenta en forma de una ruta mitológica, ilustrada con imágenes, que recorre 28 monumentos —entre palacios, iglesias, jardines y otros edificios—, distribuidos por toda la geografía nacional —siguiendo el eje sur-norte— y encuadrados en una amplia cronología -siglos XVI-XX-. Se ha tratado de conjugar en lo posible el tiempo y el espacio, comenzando en el Algarve renacentista y terminando en el Oporto neoclásico.

Palabras clave

Portugal, mitología, arte, iconografía, palacios, museos.

Abstract

This article aims to give a panoramic view of the research carried out recently in Portugal on the presence of classical mythology in the decoration of its palaces. It is presented in the form of a mythological route, illustrated with images, which runs through 28 monuments —including palaces, churches, gardens and other buildings—, distributed throughout the national geography -following the south-north axis- and framed in a broad chronology —XVI-XX centuries—. An attempt has been made to combine time and space as much as possible, beginning in the Renaissance Algarve and ending in neoclassical Porto.

Keywords

Portugal, mythology, art, iconography, palaces, museums.

A estudiar la mitología en el arte —y en especial en el arte palaciego— he consagrado las dos últimas décadas. Tras editar monografías específicas sobre los palacios de España e Italia (v. bibliografía final), mi investigación se ha centrado últimamente en los palacios de Portugal¹, cuyas aportaciones en este campo son igualmente merecedoras de una monografía similar. Este artículo pretende dar una visión panorámica de ese trabajo llevado a cabo en el país vecino. En la exposición del material utilizaré el formato de una ruta mitológica, ilustrada con imágenes (30), que recorre 28 monumentos —entre palacios, iglesias, jardines, museos y otros edificios—, distribuidos por toda la geografía nacional —siguiendo el eje sur-norte— y encuadrados en una amplia cronología —siglos XVI-XX—. Se ha tratado de conjugar en lo posible el tiempo y el espacio, comenzando en el Algarve renacentista y terminando en el Oporto neoclásico.

1. Palacio de los Condes de Basto (Pátio de São Miguel, Évora): construido en el siglo XIV, destaca por la decoración alegórico-mitológica de algunos techos realizada por el pintor manierista, de origen flamenco, Francisco de Campos en 1578. El techo de la sala oval contiene ocho paneles con personajes mitológicos femeninos inspirados en las *Metamorfosis* de Ovidio; se caracterizan por la riqueza de su vestuario y sus poses teatrales; tienen los nombres inscritos, pero a veces las faltas ortográficas dificultan la identificación: *Proserpina*, *Erígone*, *Leucótoe*² [fig. 1], *Medea*, *Salmacis*, *Dánae*, *Egina* y *Alción*e. En cinco de estos casos los personajes son víctimas de la pasión de los dioses; en los restantes (*Salmacis*, *Alción*e y *Medea*), se podría decir que ellas son víctimas de su propia pasión. En un salón del primer piso, en un friso estrecho y alto, se tratan cuatro temas mitológicos, uno por cada pared, inspirados también en las *Metamorfosis*: *El juicio de Paris*, *Perseo* y *Andrómeda*, *La carrera de Atalanta e Hipómenes* e *Historia de Diana*. Los frescos de esta sala se atribuyen a Giraldo Fernandes de Prado (ca.1580-5)³.

¹ La editorial portuguesa Mazu Press ha editado recientemente (2021) una monografía sobre este tema, titulada *La mitología en los palacios portugueses. Siglos XVI-XX*.

² Confundida mucho tiempo con un personaje de la *Odisea*, Leucótea, por su parecida grafía. Ésta última, denominada antes Ino, se transformó en una diosa marina cuando se arrojó al mar con su hijo enloquecido por Hera. Le salvaría la vida a Ulises. Leucótoe, por su parte, fue rival de Clítia en el amor de Apolo.

³ Cf. Serrão (1995 y 2007a).



Fig. 1. *Leucótoe*, Palacio de los Condes de Basto (Évora)

2. Palacio Ducal (Vila Viçosa): es un palacio a nivel europeo en cuanto a dimensiones —fachada de 110 m de larga— y majestuosidad. Comenzado a construir en 1501, fue durante siglos la sede de la Casa de Braganza. Entre sus miembros destaca el VIII Duque, que se convirtió en el rey João IV (1604-1656) de Portugal tras la independencia de España en 1640. El edificio ha sido objeto de sucesivas ampliaciones a lo largo de los siglos XVI y XVII, que le han dado la fisonomía actual. En la decoración interior, realizada por pintores ligados a la corte ducal, coexisten los temas religiosos y mitológicos⁴. En la misma entrada, junto a la recepción, se encuentra la escultura *Belerofonte* y la *Quimera* de Jacques d'Angoulême. De la planta noble destacamos la sala de Perseo y Medusa, pintada por Tomás Luís en 1602-1603; el techo presenta seis escenas inspiradas en los grabados que ilustraban las ediciones de las *Metamorfosis* de la época: *Perseo decapita a Medusa*, *Perseo petrifica al rey de Mauritania (Atlas) con la cabeza de Medusa*, *Perseo montado en Pegaso libera a Andrómeda* [fig. 2], *Perseo derrota a Fineo en el banquete de bodas*, *Perseo derrota al rey de la isla de Sérifos pretendiente de su madre* y *Minerva visita a las Musas en el monte Helicón*.

⁴ Cf. Serrão (1995; 2007b; 2008).

El palacio alberga también una importante colección de tapices de tema mitológico (*Cadmo, Aquiles*) e histórico (*Ciro, Marco Antonio*) y la mayor colección de mayólica italiana en Portugal.



Fig. 2. Perseo montado en Pegaso libera a Andrómeda, Palacio Ducal (Vila Viçosa)

3. Palacio Real de Queluz (Largo do Palácio, Queluz): es uno de los principales palacios de la familia real portuguesa. A su alrededor se desarrolló la población de Queluz, ciudad cercana a Lisboa, perteneciente al municipio de Sintra. Conocido como el Versalles portugués, en su construcción (iniciado en 1747) participaron los mejores arquitectos, decoradores y jardineros de la Europa del momento. En determinadas épocas (tras el terremoto de Lisboa 1755 y el incendio del Palacio de Ajuda en 1794) el palacio ha sido la principal residencia real. Actualmente en una de sus alas, en el denominado Pabellón de Doña María, se alojan los Jefes de Estado extranjeros que visitan Portugal. Aunque en la decoración de las salas dominan los temas alegóricos, encontramos también frescos mitológicos. La Sala de los Embajadores presenta en el techo dos recuadros con *Asamblea de dioses*. Las paredes de la *Sala das Açaftas* exhiben quince pequeños tondos monocromos dedicados, en su mayoría, a las divinidades del mar Anfitrite [3] y Neptuno; en

dos, que son espejo, se recoge el mito de la creación del coral⁵, escena poco representada en la pintura. El techo de una sala más está decorado con el tema alegórico de *Apolo benefactor de las artes* y el de otra está dedicado a *Diana cazadora* y a sus atributos. Sorprende el techo de la sala situada tras la tienda de regalos, que suele pasar desapercibido al visitante; está decorado con ocho tondos de tema mitológico, flanqueados por grutescos femeninos, que en su mayoría (5) giran en torno a la historia de Venus y Adonis; dos presentan escenas amorosas con final desgraciado: *Apolo y Dafne* y *Salmacis y Hermafrodito* [fig. 4]



Fig. 3. Anfitrite con rama de coral



Fig. 4. Salmacis y Hermafrodito

El jardín es otro de los grandes atractivos del palacio. De influencia francesa, se dispone a lo largo de grandes ejes, salpicados de fuentes y esculturas mitológicas. Fueron encargadas por el Marqués de Pombal entre 1755 y 1756 al escultor inglés John Cheere (1709-1787). La parte más escenográfica se sitúa en las inmediaciones del palacio, en el llamado Jardín Colgante, con numerosos conjuntos escultóricos de piedra (esfinges, putti) y de plomo: *Marte, Minerva, Meleagro y Atalanta, Vertumno y Pomona* [fig. 5], *Primavera, Verano y Otoño*. En la zona del Canal de Azulejos, se sitúan los grupos escultóricos de *Venus y Adonis* y *Baco y Ariadna*.

⁵ Perseo, tras liberar a Andrómeda, lava sus manos para hacer un sacrificio y, para no dañarla, coloca la cabeza de Medusa sobre retoños vegetales que ha cogido del agua; en contacto con la cabeza los retoños adquieren gran rigidez; complacidas, las ninfas del mar repiten el experimento con nuevos retoños. Cf. Ovidio, *Metamorfosis* IV 740-752.



Fig. 5. *Vertumno y Pomona*

4. Palacio de Belém (Praça Afonso de Alburquerque, Lisboa): situado en una pequeña colina junto al río Tajo, cerca del Monasterio de los Jerónimos, ha sido residencia oficial de los monarcas portugueses y —desde 1910— de los presidentes de la República Portuguesa⁶. Actualmente está abierto al público de forma parcial, organizándose todos los sábados —dependiendo de la agenda presidencial— una visita guiada. Construido en 1559 por el aristócrata Manuel de Alburquerque, el palacio pasó a los Condes de Aveiras en el siglo XVII y al rey João V en el XVIII como quinta de veraneo. En la segunda mitad del siglo XIX fue residencia de los mandatarios extranjeros que visitaban Lisboa. El terremoto de 1755 apenas le afectó, por lo que conservó algunas de las decoraciones anteriores a este año, como las bóvedas mitológicas de la Sala Dorada y la Sala de Bicas. En la primera se representan episodios de tres héroes fundamentales de la mitología clásica (Eneas, Perseo y Ulises), que son réplicas de pinturas famosas italianas del Barroco: *Venus implora la benevolencia de Júpiter para su hijo Eneas* y

⁶ António Ramalho Eanes fue el último presidente en residir en el palacio. Hoy es utilizado sólo como lugar de trabajo. Cuando el presidente está dentro se hace ondear una bandera en la fachada principal del edificio.

los troyanos, *Eneas herido*, *Circe intenta envenenar a Ulises*, *Ulises y las sirenas* [fig. 6] y *Perseo da muerte a Medusa*. El techo de la sala de Bicas se compone de una escena central, *Alegoría de Flora*, y cuatro pequeños recuadros laterales en grisalla, inspirados en las *Metamorfosis*: *Venus trata de impedir a Adonis que parta para la caza*, *Aretusa es perseguida por Alfeo*, *Neptuno persigue a Coronis* y *Diana y Endimión dormido*. Del exterior destacamos los paneles de azulejos (de finales del siglo XVII y segunda mitad del XVIII), que, procedentes de otros edificios, fueron adaptados y recolocados en las paredes de la terraza de la primera planta. Están protagonizados, en gran parte, por la figura de Hércules: *Hércules y las yeguas de Diomedes* y *Hércules y las aves estinfalias*, entre otros.



Fig. 6. *Ulises y las sirenas*, Palacio de Belém

7. Palacio Belmonte (Páteo Dom Fadrique 14, Lisboa): situado al pie del Castillo de San Jorge y reformado en 2002 por un francés entusiasta del arte, hoy es un hotel de lujo de diez estancias, que se reparten de forma laberíntica por las cuatro plantas del edificio. Todas están decoradas con un friso inferior de azulejos, realizados por Manuel Santos (1710) y Valentin de Almeida (1730). En total, suman 3800 azulejos (59 paneles). Una sala está inspirada, a través de grabados, en los frescos de la galería del palacio Pamphilj de Roma, pintados por Pietro da Corto-

na (1651-1654): *Eneas con la sibila Cumana va a entrar en el Hades para consultar a su padre* (en la entrada encuentra a Cerbero, el perro guardián del Hades, al que adormece con un pastel), *Palante encuentra a Eneas* [fig. 7] (el héroe troyano cruzaba el río con dos barcos; como señal de paz, enseña la rama de olivo y es conducido en presencia de Evandro), *Eneas es presentado por Palante a Evandro* (el héroe le pide ayuda para luchar contra los rútilos) y *Celebración de la fiesta de Hércules* (Evandro invita a Eneas a la fiesta que todos los años se celebra en honor de Hércules por haber matado al ladrón Caco); completan la decoración del friso dos escenas de *Tritones y nereidas*. Una pequeña suite está decorada con historias de las *Metamorfosis*, que hasta ahora no habían sido identificadas; los paneles actúan como verdaderos cabezcos de lujo de las camas; son cinco historias amorosas que presentan una iconografía similar a la de otros palacios lisboetas: *Aretusa y Alfeo*, *Vertumno y Pomona*, *Venus y Adonis*, *Venus y Cupido* y *Procris da a Céfalo la jabalina fatal que le causará la muerte*.



Fig. 7. *Palante encuentra a Eneas*, Palacio Belmonte

6. Palacio Centeno (Alameda de Santo António dos Capuchos, 1-5, Lisboa): conocido también como *Palacio das Açafatas*, fue mandado construir en el siglo XVII por la reina viuda Catarina de Bragança (1638-1705) para sus damas de compañía (*açafatas*) inglesas. Casada con Carlos II de Inglaterra (1630-1685), a la muerte del marido volvió a Portugal. A finales del siglo XIX fue comprado por la familia Centeno y hasta hace poco tiempo era la sede del Rectorado de la Universidad Técnica de Lisboa. En su interior destacan los azulejos del siglo XVIII (1715-1720), que decoran en un alto friso —de ocho a 12 azulejos de altura— las escaleras y las distintas salas. En su mayor parte son mitológicos y están inspirados en las *Metamorfosis* de Ovidio. Destacamos la *Sala dos Quadros*, en la que se representan cinco escenas: *Acteón sorprendiendo a Diana en el baño*, *El rapto de Europa*, *Apolo y Dafne*, *Júpiter e Ío* [fig. 8] (el dios está envolviendo a su amante en una nube para que pase desapercibida a su esposa Juno, que contempla la escena desde el cielo sentada en su carro de pavos reales) y *Neptuno persiguiendo a Coronis*⁷. El pintor ceramista, de grandes dotes artísticas,



Fig. 8. *Júpiter e Ío*, Palacio Centeno

⁷ Joven diferente a la amada por Apolo, que fue transformada en una corneja por Minerva para escapar a la persecución de Neptuno, que se había enamorado de ella.

debió de inspirarse en los grabados de las *Metamorfosis* que en esta época estaban disponibles en Lisboa, como los de Bernard Salomon (1557), Virgil Solis (1563) o Jean Lepautre (siglo XVII), que inspiraron a los pintores de otros tantos palacios.

7. Palacio Fronteira (Largo São Domingos de Benfica 1, Lisboa): situado al noroeste de la ciudad, en el suburbio de Benfica, fue construido entre 1671 y 1672 como pabellón de caza de João de Mascarenhas (1632-1681), segundo Conde da Torre y primer Marqués de Fronteira, que recibió su título de manos del rey Alfonso VI de Portugal por su lealtad a la Casa de Braganza en la Guerra de Restauración Portuguesa. La familia sólo se mudó aquí en 1755, cuando el terremoto destruyó su residencia de la ciudad. Aún continúa en manos de la misma familia y desde 1989 el palacio es gestionado por la Fundación de las Casas de Fronteira y Alorna⁸ [fig. 9].



Fig. 9. Palacio Fronteira

El elemento decorativo principal del palacio son los azulejos, de los siglos XVII y XVIII. Tanto el interior como los jardines están repletos de paneles, que en su mayoría son de temática profana: escenas de caza, de batalla, galantes y, sobre todo, mitológicas. Pero también hay muestras de frescos como el *Hércules* que decora el techo de la escalera. La *Sala dos Panéis* contiene once paneles de azulejos, procedentes de Holanda,

⁸ Se organizan visitas guiadas. Está cerrado los domingos y festivos.

de los que tres representan conocidos episodios mitológicos de las *Metamorfosis*: *Medea en su carro tirado por dragones*, *Combate de centauros y lapitas en la boda de Pirítoo e Hipodamia* y *Metamorfosis de Siringe en caña*. En los jardines, además de los azulejos, abundan las fuentes y esculturas: se reconocen las figuras de *Fauno danzante*, *Venus de' Medici*, el *Gladiador Borghese*, *Apolo* y las nueve *Musas*; los azulejos, por su parte, responden a un complejo programa iconográfico e iconológico, en consonancia con la personalidad humanista del propietario; se podría decir que es el conjunto profano portugués más importante de la segunda mitad del siglo XVII; del lado del palacio, en paneles polícromos horizontales, se representan los planetas, las constelaciones y, en los extremos, los cuatro elementos. En la terraza del palacio o Galería de las Artes se encuentra un espacio íntimo totalmente cubierto de azulejos, decorados con las Artes Liberales (*ARITHMETICA, MUSICA, DIALECTICA, RHETORICA, GEOMETRIA, ASTRONOMIA Y POEZIA*⁹). Las figuras se alternan



con nichos que contienen esculturas de dioses a tamaño natural, con un valor astral: *La Luna* (o *Diana*), *Mercurio*, *Venus*, *El Sol* (*Apolo*), *Marte*, *Júpiter* y *Saturno* [fig. 10]. La decoración continúa en la pared siguiente con dos nuevos nichos que representan el mito de *Apolo* y *Marsias*: el dios —aquí sin su valor astral— tiene detrás de sus pies la piel del sátiro que acaba de desollar.

Fig. 10. *Saturno*

⁹ No es habitual representar a la Poseía junto a las Artes Liberales. A cambio, se echa en falta a la Gramática.

8. Palacio Palhavâ (Praça de Espanha, 39, Lisboa): es una quinta situada a las afueras de Lisboa, enfrente de la Fundación Calouste Gulbenkian. Encima de la entrada, sobre un frontón curvo y partido, se hallan las figuras alegóricas de la *Justicia* y la *Prudencia* [fig. 11]. Construida en 1660 por el segundo Conde de Salzedas, tuvo gran protagonismo en la vida lisboeta durante más de cien años. Fue adquirido en 1919 por España y desde 1939 es la residencia oficial del Embajador. No afectada por el terremoto de 1755, fue, en cambio, víctima de un terrible asalto en 1975 como protesta por el régimen franquista, en el que se perdieron o quemaron numerosos cuadros. Con todo alberga interesantes obras artísticas, en gran parte cedidas en depósito por Patrimonio Nacional. Destacamos la colección de tapices flamencos de los siglos XVI y XVII, compuesta de tres temas mitológicos y tres temas de historia romana: *Ariadna entrega el ovillo a Teseo*; *Egeo reconoce a su hijo Teseo por la espada*; *Dido y Eneas en el trono*; *Marco Antonio repudia a su esposa Octavia*; *Octavio ante el templo de Marte*; *Octavio se proclama emperador*. Sus jardines contienen desde 1720 cuatro fuentes barrocas italianas de mármol blanco que interpretamos como *Flora*, *Ceres* y *Venus* o *Anfitrite* (dos versiones). En el patio de entrada hay otra escultura mitológica: *Hércules luchando con la hidra de Lerna*.



Fig. 11. Palacio Palhavâ, Embajada de España

9. Palacio Sandomil/das Chagas (Rua de Loreto, 1-4; Rua das Chagas, 35-47, Lisboa): construido en el segundo cuarto del siglo XVIII por el Conde de Sandomil, el edificio está siendo hoy transformado en

apartamentos de lujo. En el terremoto de 1755 no sufrió grandes daños, que no fue el caso, por desgracia, de tantos edificios de los siglos XVI y XVII. Destaca las pinturas mitológicas, de gran calidad, del salón y una sala contigua de la planta noble, encuadradas en motivos vegetales y arquitectónicos. No se conoce al autor, aunque tradicionalmente se han atribuido a Pedro Alexandrino y, actualmente, a António de Oliveira Bernardes (1662-1702). Debieron de realizarse entre finales del siglo XVII y principios del XVIII. En el techo de la sala pequeña o cuadrada se representan cuatro episodios de las *Metamorfosis*: *Apolo persiguiendo a Dafne*, *Diana y Acteón*, *Cipariso transformado en ciprés* y *Alfeo y Aretusa*. El salón noble presenta un conjunto iconográfico único en los palacios lisboetas, al estilo de las grandes superficies murales europeas. Es una composición erudita, que presupone el conocimiento de fuentes literarias y artísticas. El techo está compartimentado en siete grandes paneles (uno central y seis laterales con cartelas identificativas en latín): *Minerva y Mercurio entregan las armas a Perseo*; *El juicio de Paris* [fig. 12] (a la izquierda, Paris sentado bajo un árbol y Mercurio entregándole la manzana de la discordia; a la derecha, la diosas con sus habituales atuendos: Venus desnuda, Juno vestida y detrás Minerva como guerrera); *Saturno conquistado por Venus y Cupido*; *Perseo corta la cabeza*

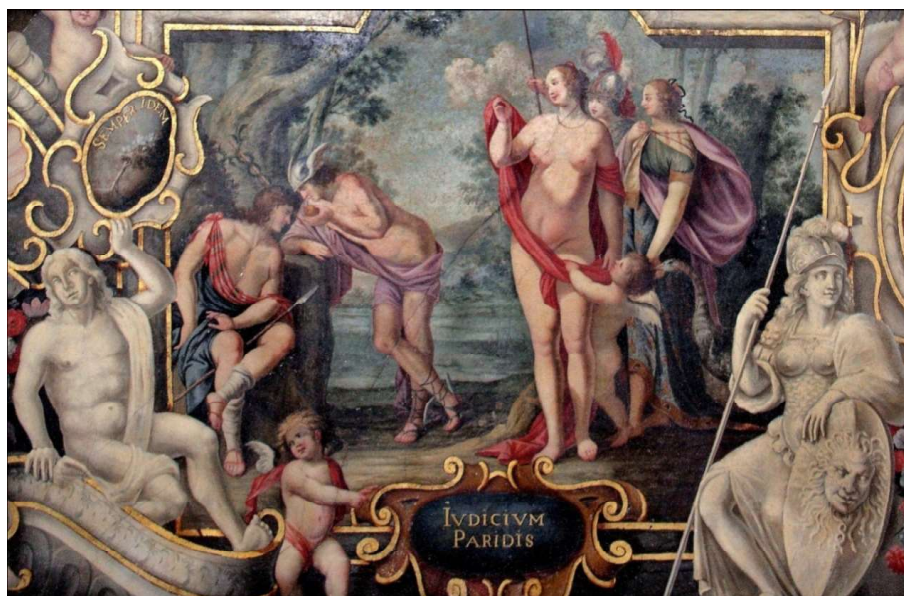


Fig. 12. *El juicio de Paris*, salón noble del Palacio Sandomil

de Medusa; Pan y Siringe; La fragua de Vulcano; la escena del panel central, que aún no había sido identificada, reproduce en parte la pintura de Nicolas Poussin *Faetón le pide a Apolo que le deje conducir el carro del sol* (Staatliche Museen de Berlín).

10. Palacio Nacional de Ajuda¹⁰ (Largo Ajuda, Lisboa): es uno de los edificios de estilo neoclásico más importantes de Lisboa, declarado Monumento Nacional y, desde 1910, habilitado como museo. Las obras,



iniciadas en 1802, sufrieron varias interrupciones: entre 1809 y 1813 por las invasiones francesas, que obligaron a la familia real portuguesa a exiliarse a Brasil, y en 1833 por motivos políticos y económicos. En la entrada principal se dispone una colección de estatuas de mármol, que simbolizan virtudes y constituyen un auténtico manual de iconografía alegórica; están identificadas en la basa por una inscripción en portugués: *Amor a la Virtud* [fig. 13], *Amor a la Patria*, *Intrepidez*, *Providencia*, *Afabilidad*, *Perseverancia*, *Piedad*, *Gratitud*, *Generosidad*, *Consejo*, *Inocencia*, *Clemencia*, *Humanidad*, *Decoro*, *Honestidad*, *Diligencia*, *Indulgencia*, *Constancia*, entre otras.

Fig. 13. *Amor a la Virtud*

Alegórica también es en su mayor parte la decoración interior¹¹. La planta baja fue decorada entre 1802 y 1816 por un grupo de pintores encabezado por Cirilo Volkmar Machado (1748-1823). De ella entresacamos algunas salas. La Sala Grande de Espera presenta en el techo la escena de *La entrada de la familia real en el Tajo*: el príncipe regente está sentado en el carro de Neptuno, rodeado por tritones, nereidas y tágides; hay, además, ocho tondos con *Divinidades marinas*; las sobrepuertas ovoides recogen *Ofrendas a divinidades marinas* por el regreso de los monarcas. En el techo de una pequeña sala o gabinete, llamado hoy *Salinha dos Cães*, se representa a *Diana cazadora*, obra de André

¹⁰ Abierto de 10 a 18 horas, cierra los miércoles.

¹¹ Cf. Vaz (2006).

Monteiro da Cruz. El techo de la Sala do Despacho está ocupado por un gran tondo de *La Aurora*, obra de Cirilo Volkmar Machado, que se inspira en el homónimo fresco de Guido Reni del Casino Rospigliosi (1613) de Roma. En la bóveda fingida del Cuarto de D. Luis, aparece *La Paz* bajo el aspecto de Minerva. A la planta noble, decorada entre 1816 y 1828, se accede por dos escaleras; la bóveda de la Escalera do Cortejo, pintada por Norberto José Ribeiro (1774-1884), presenta a *Apolo*, rodeado de cuatro pares de musas: *Erato y Clío*, *Euterpe y Talía*, *Terpsícore y Polimnia*, *Urania y Calíope*; en el techo de la Escalera Noble, obra del mismo pintor, se representa la alegoría de *La Monarquía Lusitana*; en una balaustrada que rodea la escena se disponen seis trabajos de Hércules-niño: *El león de Nemea* [fig. 14], *La hidra de Lerna* [fig. 15], *El jabalí de Erimanto*, *La cierva de Cerínea*, *Las aves estinfalias* y *El toro de Creta*.



Fig. 14. *El león de Nemea*



Fig. 15. *La hidra de Lerna*

Sigue la *Sala de João VI*, que es la que más mitología contiene; decorada por Archângelo Foschini, presenta en las paredes a cuatro grandes *Atlas* sujetando la bola del mundo y la *Alegoría del feliz regreso de João VI*; en el techo, la escena *Asamblea de los dioses*, inspirada en el homónimo fresco pintado por Rafael en la Villa Farnesina: Júpiter está ordenándole a Astrea, en la parte inferior, que tutele y proteja los proyectos de la patria portuguesa; alrededor de la escena central se disponen seis lunetos que tratan de la misma temática y están inspirados en *Los lusíadas* de Luis de Camoens (1572). Otros techos presentan decoraciones igualmente mitológicas o alegóricas: *La Virtud Heroica* (Sala del Trono); *El carro de Apolo rodeado por las Horas danzando* (Sala dos Jantares Grandes); *Hércules luchando con el león de Nemea* (Sala do Corpo Diplomático); *Danzarinas pompeyanas* (Salinha Verde); *La Paz y la Abundancia expulsando a la Discordia* (Sala do Retrato da

Reinha); *Psique llevada por los céfiros* (*Sala dos Últimos Quartos do Rei*).

El palacio de Ajuda alberga una de las mayores colecciones de artes decorativas de Portugal, compuesta por tapicerías, porcelanas, pinturas y esculturas, entre otros objetos. De jarrones señalamos uno ilustrado con los temas *Educación de Aquiles* y *Rapto de Deyanira*. La colección de tapices es en gran parte de temática clásica: escenas de la guerra de Troya, de Triunfos de dioses y de Alejandro Magno.

11. Palacio Chiado (Rua do Alecrim 70, Lisboa): denominado también Quintela Farriba, destaca por los numerosos frescos mitológicos que contienen cinco salas. Hoy se ha convertido en un afamado restaurante de la ciudad. La campaña decorativa, patrocinada por el II Barón de Quintela en 1822, de ideas liberales, fue confiada a los mejores artistas del momento: António Manuel da Fonseca y Cirilo Volkmar Machado, entre otros. La monumental escalera, que parece más propia de un edificio público, está repleta de frescos: nichos en grisalla con figuras de dioses que simbolizan los cuatro elementos (*Júpiter*=Aire, *Neptuno*=Agua, *Plutón*=Tierra, *Vulcano*=Fuego); cuatro grandes recuadros de Hércules¹² (*Hércules y Licás* [fig. 16], *Hércules y Anteo*, *Hércules y el león de Nemea*, *Hércules y el toro de Creta* [fig. 17]), encima de los cuales se disponen seis *Triunfos de dioses* sobre carros monocromos; en el centro del techo, *La apoteosis de Mercurio*. La decoración de la Sala Romana (o Sala Noble) sigue fielmente la obra de Tito Livio: en el centro de la bóveda, *La apoteosis de Rómulo*, un trasunto de João VI, el primer rey constitucional portugués; las restantes escenas, en grisalla, completan el relato de la historia de Roma: *La loba amamantando a Rómulo y Remo*, *Acca Larentia acompañada de su marido Fáustulo amamanta a los gemelos*, *Embajada de los romanos al pueblo sabino para invitarlo a su fiesta dedicada al dios Conso*, *El rapto de las sabinas*, *La traición de Tarpeya*, *La guerra entre los sabinos y los romanos*, *La Paz del Lacio*. El techo del comedor presenta un gran medallón con *Hebe montada en un águila* (*Júpiter*). El Salón de Baile, resultado de la unión de dos salas, consta de dos techos: en uno aparece una *Asamblea de dioses*, inspirada en *Los lusíadas* de Camoens (en el ángulo inferior izquierdo se avistan

¹² La lucha de Hércules contra todos estos monstruos se ha interpretado, en clave política, como la victoria del liberalismo frente al absolutismo y a los ingleses.

las naves de Vasco de Gama camino de las Indias) y en el otro, *Minerva* sentada sobre una nube sujetando dos coronas de laurel.



Fig. 16. *Hércules y Licas*



Fig. 17. *Hércules y el toro de Creta*

12. Teatro Nacional Doña María II (Praça D. Pedro IV, Lisboa): inaugurado en 1846 con motivo del 27 cumpleaños de Doña Maria II, que le dio su nombre, fue víctima de un incendio en 1964, reabriendo sus puertas en 1978. Tiene un cuerpo central con seis columnas jónicas con un frontón y tres estatuas en los acroterios. El altorrelieve del frontón *Apolo y las Musas* [fig. 18] fue diseñado, a imitación de Mengs, por Antonio Manuel da Fonseca, que también diseñó dos de las estatuas, *Talia* y *Melpómene*, esculpidas por Assis Rodrigues. La fachada presenta también otros relieves: tondos con bustos de personajes clásicos entre guirnaldas, máscaras del teatro clásico y, en la parte superior, cuatro alegorías, en disposición horizontal, de las distintas partes del día: la

Mañana (Venus o Lucero del alba¹³), el *Mediodía* (joven alado con una estrella sobre la cabeza sujetando dos flechas que miran hacia la tierra), la *Tarde* (Héspero el crepúsculo de la tarde, un joven alado que agarra con la mano derecha un murciélago con las manos abiertas; la estrella que debió de lucir al principio ha desaparecido de su cabeza) y la *Noche* (figura femenina alada que sujeta a un niño durmiendo). El techo del interior está pintado con un *Apolo*.



Fig. 18. Frontón de *Apolo y las Musas*, Teatro Nacional Doña María II

13. Museo Nacional de Arte Antigo (Rua das Janelas Verdes, Lisboa): alberga la colección de arte pública más importante del país. Abierto en 1884, está ubicado en el palacio Alvor-Pombal, de finales del siglo XVII y alberga más de 40.000 piezas. De pintura (muchas religiosas procedentes de conventos y palacios episcopales) cuenta con más de 2200 obras nacionales y europeas de los siglos XIV al XIX. Y 7500 piezas de cerámica de porcelana. Coincidiendo con mi visita se desarrolló en la “Sala do Tecto Pintado” una exposición sobre el desnudo y el arte prohibido (19 de mayo a 28 de octubre de 2018), que pretendía recrear las “Salas Reservadas” que hubo en algunos palacios o museos en siglos pasados, como la del Museo del Prado de Madrid (de 1827 a 1838) o la del Museo Arqueológico de Nápoles; se reunieron 70 piezas procedentes de los fondos del propio museo (pinturas, dibujos, grabados, cerámica y artes decorativas de los siglos XVI al XIX), de temática en su mayor parte mitológica. De la colección permanente destacamos los óleos de Francisco Vieira (1765-1805) *Leda y el cisne* (1798) y *Narciso en la fuente* (ca. 1797). De Domingos António de Sequeira (Lisboa 1768-Roma 1837) *Dioses del Olimpo* (1794) y *Baco y Ariadna* (1796). De Cyrillo Wolkmar Machado, los dibujos *Reunión*

¹³ Este papel lo representa en otras ocasiones la Aurora o Eósforo, el crepúsculo de la mañana.

de los dioses del Olimpo, *Metamorfosis de Siringe*, *Mercurio y Argos*. En el jardín anejo se hallan algunas esculturas de mármol que fueron traídas en 1939 del Palacio del Marqués de Pombal: *Júpiter y Mercurio*, entre otras.

14. Museo de Artes Decorativas Portuguesas (Largo Portas do Sol 2, Lisboa): está instalado en el palacio Azurara, del siglo XVII, comprado por el mecenas Ricardo de Espírito Santo Silva para instalar su colección de arte. Hoy es una Fundación que pretende estudiar y proteger las artes decorativas portuguesas. La primera muestra mitológica la encontramos en la carroza (1760-1770) expuesta en el atrio y decorada en las cuatro partes de la caja con las escenas: *El triunfo de Neptuno y Anfitrite*, *Apolo en su carro*, *Cibeles en su carro tirado por leones* [fig. 19] (acompañada de Baco y Venus, entre ninfas cogiendo flores o frutas y sátiros danzando) y *Triunfo de Galatea o Anfitrite*. El techo de una sala está decorado con un fresco de *Baco y Ariadna*: el dios le está colocando a su amada la corona de siete estrellas que más tarde se convertiría en la constelación de la Corona Boreal. En la sala de D. José, encima de un alargado espejo hay un recuadro dorado que incluye la escena de *Diana cazadora*, acompañada de Cupido y una ninfa con piezas de caza. En la sala de la música cuelgan dos cuadros que forman *pendant* (anónimos): *El rapto de Ganimedes y Leda y el cisne* (de gran sensualidad).



Fig. 19. *Cibeles en su carro junto a Baco y Ceres*, carroza del atrio

15. Museo Nacional del Azulejo (Rua da Madre de Deus 4, Lisboa): ubicado en un antiguo convento, contiene numerosos paneles de

tema mitológico, de los que se expone sólo una pequeña muestra¹⁴. Un panel (1730-1756), procedente de un edificio de Rua das Olarias, contiene dos escenas: a la izquierda *El rapto de Oritía por Bóreas* y a la derecha, posiblemente, *Venus y Cupido*. Otros paneles representan a *Neptuno* (siglo XVIII), *Galatea* (1720-1745), *Ceres* (1725-1750), *Diana* (1725-1750), *Cortejo de Neptuno y Anfitrite* (1670, policromo), *Pan* o *Sileno* (1650-1675, policromo), *Atenea* (siglo XVIII). Dos paneles están inspirados en grabados de las *Metamorfosis*: *Alción suplica a Juno que le envíe a Iris para su descanso* (Lisboa ca.1695) y *Neptuno y Coronis* (Coimbra, 1700-1726).

16. Museo Calouste Gulbenkian (Avda de Berna 45a, Lisboa): creado en 1969 con la donación que hizo de su colección privada, compuesta por más de 6000 piezas de arte antiguo y moderno, el magnate del petróleo y amante del arte Gubelkian, que llegó a Lisboa durante la II Guerra Mundial y aquí se quedó hasta su muerte en 1955. Aunque en el museo predominan los paisajes y los retratos, la presencia mitológica, tanto en pintura como escultura, es relevante. De la primera entresacamos los siguientes títulos: *Amores de centauros* (ca.1635) de Peter Paul Rubens; *Cupido y las tres Gracias* (1738) de François Boucher; *Palas Atenea* (ca.1657) de Rembrandt; *Ártemis*¹⁵ y *Calisto* (1744) de Charles-Joseph Natoire; *El espejo de Venus* [fig. 20] (1877) y *El baño de Venus* (1888, acuarela) de Edward Burne-Jones; *Dafne* (1872) de George Frederick Watts. De escultura, *Diana* (1780, mármol) y *Apolo* (1790, bronce) de Jean-Antoine Houdon; *Herma de la vestal Tucia* (1818, mármol) de Antonio Canova; *Danaide* (1893, piedra) y *La Primavera* (1888, bronce) de Auguste Rodin; *Flora en cuclillas* (1873, mármol) y *Cupido herido* (1873-5, bronce) de Jean-Baptiste Carpeaux; *Baco* (busto, mármol) de Jan van Logteren (1709-1745); *Ninfa y sátiro* (1764, terracota), atribuido a Claude Michel, llamado Clodion. De objetos decorativos, los relieves dorados de las puertas de un armario *Apolo y Dafne* y *Apolo y Marsias* (ca. 1750); *Leda y el cisne* (esmalte, ca. 1895) de Paul Grandhomme (según Gustave Moreau). De tapices, *Vertumno y Pomona*, según cartones atribuidos a Pieter Coecke van Aelst (mediados del s. XVI). En otra zona del museo se expone la colección

¹⁴ En los depósitos se encuentran otras muchas muestras mitológicas, que están aún en fase de estudio y restauración, como las de *Apolo y las Musas*. Cf. Correia (2005 I: 113-114, 121-122, 165-168).

¹⁵ En realidad, se trata de Júpiter disfrazado de la diosa para conquistar a su ninfa.

moderna, de la que destacamos el relieve *Bacanal* (1914) de Charles Sargeant Jagger.



Fig. 20. *El espejo de Venus*, Edward Burne-Jones, Museo Calouste Gulbenkian

17. Museu Nacional dos Coches (Avda da Índia 136, Lisboa): alberga la mejor colección del mundo de coches antiguos tirados por caballos, con decenas de piezas de los siglos XVII-XIX. Se creó en 1905 por iniciativa de la reina Amélia de Orleans y Bragança, esposa de Carlos I, en el Picadero Real, la antigua escuela de equitación anexa al Palacio de Belém. El edificio fue iniciado en 1787, según proyecto del arquitecto italiano Giacomo Azzolini, y terminado de decorar en 1828. Consta de un gran salón de casi 850 m², rodeado en el segundo piso por tribunas y galerías con columnatas, desde donde la familia real y la corte contemplaban los juegos ecuestres (aquí se exhibe un tapiz sobre *El rapto de Helena*). Desde 2015 el museo comparte su colección con otro edificio, el *Novo Museu dos Coches*, junto a los jardines de Belém. En primer lugar destacamos la pintura mural del techo del edificio histórico, que está repleta de figuras mitológicas y alegóricas: tres medallones ovales de *Portugal* y *los cuatro Continentes*, *La Paz* y *la Prosperidad del Reino* y *La Guerra*; cuatro medallones circulares dedicados a las Artes y cuatro a los Elementos, que son representados por figuras mitológicas (*Anfitrite*=Agua, *Ceres*=Tierra, *Céfiro* y *Flora*=Aire,

Vulcano=Fuego). En cuanto a la decoración de las carrozas, es también de tipo alegórico-mitológico, dominando el tema de las Estaciones y de los Continentes. Del edificio histórico destacamos la carroza de Doña Maria Francisca Benedita, construida en 1777 en estilo rococó y pintada con escenas mitológicas que se inspiran en pinturas famosas: *Mercurio entrega la manzana de la discordia a Paris*, *Jasón huye con el vellocino de oro*, *El rapto de Deyanira*, *Diana y Endimión*, *Pan persigue a Siringe*, *Venus se aparece a Anquises (?)* y *Hércules es recibido por Júpiter en el Olimpo*. Del edificio nuevo, la Carroza de las Infantas hijas del rey D. José I (trabajo portugués de la primera mitad del siglo XVIII) y la Berlina de la Casa Real (trabajo francés de la segunda mitad del XVIII, de estilo rococó), cuya decoración está dedicada a la historia de Eneas: *Juno pidiendo a Eolo que desencadene los vientos contra Eneas*, *Neptuno acompañado de Anfitrite y divinidades marinas pone el mar en calma*¹⁶ [fig. 21], *Venus pide a Vulcano que forje nuevas armas para su hijo Eneas* y *Cibeles en su carro tirado por leones acompañada de las cuatro estaciones*.



Fig. 21. *Neptuno, acompañado de Anfitrite, pone el mar en calma*

18. Casa-Museo Medeiros y Almeida (Rua Rosa Araujo 41, Lisboa): alberga la colección de arte de su propietario, António de Medei-

¹⁶ A esta escena en el arte se la conoce también como *Quos ego*, que son las primeras palabras que pronuncia Neptuno amenazando a los vientos desobedientes (Virgilio, *Eneida* I 135).

ros e Almeida (1895-1986), un prestigioso empresario, que transformó la casa en la que había vivido durante los últimos treinta años en Casa-Museo. Desde 2001 está abierta al público. En sus 27 salas se exponen casi dos mil piezas de arte, pertenecientes a los siglos II-XX. De esta amplia colección destacamos: dos cuadros del pintor francés François Boucher (1733) *El nacimiento de Adonis* y *La muerte de Adonis*, que recogen los dos momentos más representados de este personaje mitológico; los tapices *La fragua de Vulcano* (París 1664) y *El triunfo de Baco* (Flandes 1720), y el abanico decorado con los temas de *El rapto de las sabinas* (1710-20) y *Cipariso*.

19. Museo Militar (Largo do Museu da Artilharia, Lisboa): se encuentra ubicado en un edificio histórico frente al Tajo, obra del arquitecto francés Ferdinand de Larre, que sobrevivió al terremoto de 1755. Al final de siglo fue restaurado y en 1851 fue convertido en el *Museu da Artilharia* (nombre que conservó hasta 1926), siendo decorado con pinturas y esculturas de artistas portugueses. En una pared se halla pintada *Venus ante Júpiter* (1908) de Carlos Reis. En el comedor de la primera planta se exhiben cuatro grandes esculturas de *Atenea*, *Marte*, *Neptuno* y *Hércules*. El techo de la gran sala está decorado con una gran pintura de *Atenea*, firmada y fechada ("*Mello 1901*"). Las paredes de la Sala Camoens, a su vez, están pintadas con figuras de *Venus*, inspiradas en el canto XXI de *Los lusíadas* de Luis de Camoens.

20. Biblioteca de la Universidad de Coimbra (Coimbra): conocida como *Biblioteca Joanina* por el rey João V, es una de las más bellas bibliotecas universitarias del mundo. Construida entre 1717 y 1728, consta de tres salas comunicadas entre sí, que albergan más de 55.000 volúmenes, dedicados en su mayor parte a las materias de Derecho Civil y Canónico, Teología y Filosofía. Los techos, restaurados en 1931, fueron pintados al fresco en 1723 con temas alegóricos por los lisboetas António Simões Rodrigues y Vivente Nunes; contienen numerosas cartelas en latín de autores clásicos, que le han hecho merecer el calificativo de "biblioteca parlante". La primera sala o "Sala Verde" está presidida por la figura de la *Sabiduría* [fig. 22], símbolo de la Universidad de Coimbra, que está colocando en los estantes los libros traídos por querubines; alrededor, recuadros con los cuatro continentes conocidos en la época: *África*, *Asia*, *Europa* y *América*. La segunda sala o "Sala

Roja” presenta, de nuevo, a la figura de la *Sabiduría* (o *Universidad*) sujetando un expediente con la mano derecha; está rodeada de alegorías morales: *Fortuna*, *Fama*¹⁷, *Honra* y *Virtud*. El tema de los libros reaparece en la tercera sala, donde la *Sabiduría* (coronada por una cinta que la identifica como la *Enciclopedia*) aparece con querubines cogiendo libros de un árbol; alrededor, figuras alegóricas de las ciencias y las artes.



Fig. 22. Sala Verde: en el centro *La Sabiduría*

21. Facultad de Letras (Porta Férrea, Coimbra): inaugurada en 1951, contiene interesantes muestras del mundo clásico. En la plataforma situada delante de la fachada se alzan cuatro grandes estatuas, alusivas a disciplinas clásicas universitarias, que se representan a través de cuatro grandes escritores griegos: *Demóstenes* (Elocuencia), *Aristóteles* (Filosofía), *Tucídides* (Historia) y *Safo* (Poesía). Fueron realizadas en 1951 por el escultor y profesor Salvador Barata Feyo (1899-1990). En el vestíbulo hay dos grandes frescos (40 m²) de tipo simbólico; el de la derecha está dedicado a la *Glorificación del Genio Portugués* (o *Historia de Portugal*) y el de la izquierda, el más interesante para nuestro estudio, obra de Joaquim Rebocho (1951), a la *Antigüedad Clásica* (o

¹⁷ Su doble cara alude a la buena y mala fortuna.

Cultura Europea), repleto de símbolos paganos y cristianos: Partenón, Coliseo, Arco de Tito, Victoria de Samotracia, Apoxiomenos, Loba Capitolina, Augusto de Prima Porta, Minerva, Tiresias, Penélope, Ulises, Homero, filósofos, santos y santas, cruz.

22. Palacio de la Bolsa (Rua Ferreira Borges, Oporto): edificio de estilo neoclásico clasificado como Monumento Nacional, es una de las atracciones turísticas de la ciudad y sede de su Cámara de Comercio e Industria. Comenzado a construir en 1842 por el arquitecto Joaquim da Costa Lima sobre las ruinas del convento de los franciscanos, destruido por un incendio, no fue inaugurado hasta 1891. Tras pasar por el imponente Patio de las Naciones (506 m²), antigua sede de las reuniones de la Bolsa, se accede a la escalera, en la que se encuentran las primeras alusiones al dios del Comercio, *Mercurio* [fig. 23], imprescindible en un edificio como éste: en relieve (busto en un tondo y caduceo en una pilastra) o pintado (junto al caduceo y cuerno de la abundancia, por dos



Fig. 23. Mercurio

veces). De la primera planta destacamos el lujoso Gabinete de Presidencia con las paredes pintadas de alegorías (*Agricultura, Industria, Comercio y Construcción Naval*); la Sala del Tribunal, de estilo renacentista francés, que exhibe un gran panel alegórico sobre *La Justicia* y un caduceo grabado en el cristal de la ventana; y la Biblioteca, no abierta al público, que tiene un techo dedicado a *Eco, mensajero del lenguaje universal*, obra de António Carnero. La decoración pictórica, en general, fue realizada en 1883 por el italiano Luigi Manini (1848-1932) y el portugués Pereira Cão (1841-1921), entre otros.

23. Palacio dos Carrancas (Rua D. Manuel II, Oporto): es un emblemático edificio de estilo neoclásico y corte neopaladiano, construido entre 1795 y 1805 por el arquitecto Joaquim da Costa Lima Sampaio

para residencia de la familia Morais y Castro, dedicada a los negocios. Durante un tiempo fue utilizado por los monarcas portugueses como palacio real. Tras la proclamación de la República el edificio quedó en desuso hasta que en 1937 es comprado por el Estado y se convierte en la sede del *Museu Nacional Soares dos Reis*¹⁸. El comedor y la sala de música fueron decorados con frescos por el pintor italiano Luís Chari y el portugués Vieira Portuense. En las sobrepuestas y en las paredes del primero hallamos recuadros *en grisaille* de influencia pompeyana, propios del gusto neoclásico de la época; de las escenas, que no habían sido identificadas hasta ahora en su totalidad, destacamos *El rapto de Europa* [fig. 24], *Minerva*, *La Ocasión*, *Escena de sacrificio* (2), *Alegoría de la Pintura y de la Escultura*, *El tocador de Venus* [fig. 25], *El carro de Venus* o *El carro de Venus y Adonis*. La Sala de Música, de estructura rectangular también, presenta en el techo la *Alegoría de la Música*, protagonizada por Apolo sentado sobre una nube tocando su lira, acompañado de dos musas que tocan instrumentos musicales; las diez sobrepuestas, pintadas igualmente en *grisaille*, presentan una extraña combinación de escenas mitológicas (*El baño de Diana*, *Venus y Adonis*, entre otras) y escenas contemporáneas, en las que se representan peleas entre mujeres.



Fig. 24. *El rapto de Europa*



Fig. 25. *El tocador de Venus*

¹⁸ Este nombre se debe a un prestigioso escultor. Creado en 1833 en otra sede, este museo fue llamado en un principio *Museu Portuense*, el más antiguo de la ciudad abierto al público.

24. Palacete de los Vizcondes de Balsemão (Praça Carlos Alberto 71, Oporto): fue mandado construir a mediados del siglo XVIII por la familia noble Alvo Brandão Perestrello Godinho, que en 1800 emparentaron con los Vizcondes de Balsemão. En 1959 fue comprado por la Cámara Municipal, que lo ha convertido en espacio museístico. Los techos, en general, están decorados con estucos de tipo alegórico-mitológico. La Sala de las Musas y el Comedor presentan una estructura similar: el espacio está compartimentado en una gran escena rectangular en el centro y cuatro más pequeñas en los laterales, en medio de grutescos y guirnaldas de frutas. En la primera encontramos una reunión de seis figuras femeninas caracterizadas como *Musas*, en el centro, y a divinidades con valor alegórico, en los lados: *Mercurio* (Comercio), *Minerva* (Artes), *Marte* (Guerra) y *Anfitrite* (Navegación). En el Comedor se representan reclinados a un *Dios-Río* y a la *Abundancia* (*Ops*), en el centro, y a divinidades atmosféricas (según nuestra interpretación), en los lados. aunque no todas se ajustan a la iconografía tradicional. La Sala del Rey (Carlos Alberto de Saboya) contiene pinturas de *Los cuatro continentes* y de *Los cuatro elementos*. El Salón Noble presenta como figura central a *Apolo*. En un antiguo dormitorio —o sala para mujeres—, reconocemos en el techo a algunas divinidades: *Las tres Gracias*, *Diana* (con arco y flecha), *Venus* (con paloma), *Himeneo* (con antorcha) y *Venus, Cupido* (con un león) y tres figuras femeninas (dos con el pecho descubierto) que suponemos de tipo alegórico.

25. Banco BES (Avenida dos Aliados, Oporto): denominado hoy *NOVO Banco*, tiene esculpidos en su puerta ocho trabajos de Hércules, en este orden de aparición, de arriba abajo: 1) *Hércules y el león de Nemea* [fig. 26]; 2) *Hércules y la hidra de Lerna* (sólo tiene tres cabezas); 3) *Hércules y la cierva de Cerínea*; 4) *Hércules y el jabalí de Erimanto*; 5) *Hércules y el cancerbero* [fig. 27] (sólo presenta dos cabezas); 6) *Hércules y el dragón Ladón en el Jardín de las Hespérides* (se observa sólo una manzana); 7) *Hércules y el toro de Creta*; 8) *Hércules y las aves estinfalias*. Excepto en la primera escena, como es lógico, en las restantes el héroe lleva puesta la piel del león de Nemea.



Fig. 26. Hércules y el león de Nemea



Fig. 27. Hércules y el cancerbero

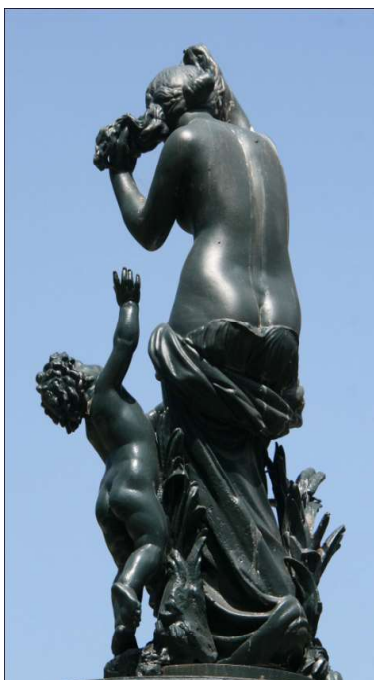


Fig. 28. Fuente de Venus

26. Jardines del Palacio de Cristal (Rua de D. Manuel II, 282, Oporto):

es un parque y jardín botánico a la vez, que se compone de varios ambientes y permite unas bonitas vistas al Duero y al Atlántico. Con sus lagos y grutas artificiales responde muy bien a los ideales románticos de la época (1864). A la entrada, en el llamado Jardín Emil David, encontramos fuentes y esculturas de tema clásico; a la izquierda, la *Fuente de Venus* [fig. 28], obra de J.J. Ducal: la diosa acaba de salir del baño y está enjugándose los cabellos mientras, a sus pies, un pequeño Cupido reclama su atención; toda la estructura está sostenida por tres Sirenas de doble cola. Próximas se hallan las cuatro esculturas de las *Estaciones*, atribuidas a Mathurim Moreau (1822-1912), que presentan una iconografía muy particular: son representadas por figuras femeninas con objetos alusivos, a excepción de *El Verano*, que es un joven que porta hoz y rastrillo con espigas a sus pies. En un pequeño estanque hay dos esculturas conocidas como

representadas por figuras femeninas con objetos alusivos, a excepción de *El Verano*, que es un joven que porta hoz y rastrillo con espigas a sus pies. En un pequeño estanque hay dos esculturas conocidas como

Amazonas montadas a caballo, pero más bien se trata de *Nereidas*, pues cabalgan sobre caballos marinos. En otros jardines y plazas de la ciudad hallamos igualmente esculturas mitológicas.

27. Palacio Episcopal (Terreiro da Sé, Oporto): situado muy cerca de la Catedral, es la antigua residencia de los obispos de Oporto. Iniciado en 1734 por encargo del obispo João Rafael de Mendonça, destaca por su monumental escalera, considerada como “la más elegante y majestuosa de todo el reino”. Está decorada en paredes y techo con frescos de variada temática, cuya identificación resulta difícil lamentablemente tras las actuaciones operadas en la última restauración. Algunos recuadros monocromos parecen representar a emperadores. Los recuadros de las virtudes se reconocen mejor; junto a las virtudes cardinales (*Justicia, Prudencia, Templanza, Fortaleza*) aparecen también otras propiamente religiosas, como la *Religión Católica* o la *Esperanza*. En torno al óculo del techo se disponen cuatro recuadros con cupidos sentados sobre nubes, que pensamos representan a las *Estaciones*, con una iconografía muy particular. Hay, finalmente, dos parejas de *Esfinges* enfrentadas en medio de grutescos.

28. Catedral de Oporto (Terreiro da Sé, Oporto): de aspecto barroco, ha sufrido a lo largo de los siglos numerosas alteraciones. En la azotea superior, a la que se accede por una escalera, encontramos dos paredes revestidas de azulejos, realizados por Vital Rifarto en 1734, que muestran una asombrosa combinación de temas religiosos (vida de la Virgen) y alegórico-mitológicos. En el lado sur se representa la *Alegoría del Aire*, a través de Juno, siguiendo la Iconología de Ripa. Un poco más a la derecha hay una escena ovalada que hemos identificado como *Neptuno persigue a Coronis* [fig. 29], tema frecuente en los palacios lisboetas; aquí la joven muestra ya las alas de corneja -que es lo que significa el nombre Coronis en griego- en que se convertirá por intercesión de Minerva para ayudarla a escapar del dios. En el panel central de la pared oeste se representa la *Alegoría del Agua* a través de tres divinidades sentadas sobre delfines (Neptuno, Anfitrite y Proteo), flanqueada por dos escenas protagonizadas por Diana: *Diana se enfrenta a un león para proteger a Baco dormido* (escena que se ha confundido a menudo con la de *Diana y Endimión*) y *Britomartis, capturada en una red*, es



Fig. 29. *Neptuno persigue a Coronis*, azotea superior de la Catedral

liberada por su amiga Diana. Sorprende encontrar en un edificio religioso —aunque éste no es el primer caso— decoraciones de este tipo.

Concluimos aquí nuestra ruta mitológica por los palacios de Portugal, que ha tratado de poner en valor la riqueza artística y mitológica —a la vez— de un conjunto de edificios portugueses que merecen ser estudiados y divulgados con más profundidad.

BIBLIOGRAFÍA BÁSICA

- ATAIDE, M. (1988), *Monumentos e Edifícios Notáveis do Distrito de Lisboa* (3 vols.), Lisboa.
- BASILIO SANTOS, A., PIRES AIRES, A. & ÁVILA SANTOS, C.A. (eds.), (2017), *Anais do IV Coloquio Internacional 'A Casa Senhorial. Anatomia dos Interiores'*, CLAEAC, Pelotas.
- BESSONE, S. (1993), *O Museu Nacional dos Coches*, IPM y F. Paribas, Lisboa.
- BINNEY, M. (1987), *Casas Nobres de Portugal*, Difel DL, Lisboa.
- BRAGA, S. (2012), *Pintura Mural Neoclássica em Lisboa. Cyrillo Volkmar Machado no palácio do Duque de Lafões*, Scribe, Lisboa.
- CADAVAL, D. (2015), *Palácios e Casas Senhoriais de Portugal*, A Esfera dos Livros, Lisboa.
- CORREIA, A. P. R. (2005), *Histoires en azulejos: Miroir et mémoire de la gravura européenne. Azulejos barroques à thème mythologique dans l'architecture civile de Lisbonne. Iconographie et sources d'inspiration*, 2 vols., Tesis doctoral, Departamento de Arqueologia et História da Arte, Faculté de Philosophie et Lettres, Université Catholique de Louvain.
- FLOR, P. & VALE, T. (coords.) (2011), *A Escultura em Portugal. Da Idade Média ao início da Idade Contemporânea: História e Património* (Actas do Coloquio Internacional de História de Arte), Fundação das casas de Fronteira e Alorna, Lisboa.
- FRANÇA, J. A. (1966), *A Arte em Portugal no Século XIX*, 2 vols., Livraria Bertrand, Lisboa.
- GIL, J. (2005), *Os mais belos palácios de Portugal* (2 vols.), Editorial Verbo, Lisboa.
- MALTA, M. & MENDOÇA, I. M. G. (eds.) (2013-2014), *Casas Senhoriais Rio-Lisboa e seus interiores*, Universidade Federal do Rio de Janeiro, Universidad Nova de Lisboa, Fundação Ricardo do Espiritu Santo Silva.
- MENDOÇA, I. & CORREIA, A. P. R. (eds.) (2011), *Iconografia e Fontes de Inspiração nas Artes Decorativas Portuguesas: Imagem e Memória da Gravura Europeia*, Lisboa, Ecola Superior de Artes Decorativas

da Fundação Ricardo do Espírito Santo Silva/Instituto de História da Arte da FCSH da Universidade Nova de Lisboa.

- MENDOÇA, I., CARITA, H. & MALTA, M. (eds.) (2014), *A Casa Senhorial em Lisboa e no Rio de Janeiro. Anatomia dos interiores*, Universidade Nova de Lisboa, Universidade de Rio de Janeiro y Fundação Ricardo do Espírito Santo Silva (FRESS).
- NAVARRETE ORCERA, A. R. (2005), *La mitología en los palacios españoles*, UNED, Jaén.
- NAVARRETE ORCERA, A. R. (2017), *La mitología en los palacios italianos. Tomo I. Italia del Norte*, Ediciones Clásicas, Madrid.
- NAVARRETE ORCERA, A. R. (2018), *La mitología en los palacios italianos. Tomo II. Italia Central*, Federación Andaluza de Estudios Clásicos.
- NAVARRETE ORCERA, A. R. (2019), *La mitología en los palacios italianos. Tomo III. Italia del Sur*, Federación Andaluza de Estudios Clásicos.
- PESSOA, A. & MALTA, M. (eds.) (2016), *Casa senhorial. Anatomia dos interiores*, actas del coloquio internacional, Fundação Casa de Rui Barbosa, Rio de Janeiro.
- SERRÃO, V. (1995), *A Pintura Manierista em Portugal. A Arte no Tempo de Camões*, CNCD, Lisboa.
- SERRÃO, V. (2005), “Mitologia e Fausto na pintura em Vila Viçosa no tempo do Duque D. Teodosio II, 1568-1630”, en *Actas das I Jornadas de História de Vila Viçosa*, Academia Portuguesa de História, Lisboa, 153-190.
- SERRÃO, V. (2007a), “Programas de temario mitológico na pintura manierista portuguesa. O fresco nos focos de Évora e Vila Viçosa (1570-1630)”, en *Mythos (Actas do Colóquio Mito, Literatura, Arte. Mitos Clássicos no Portugal Quinhentista)*, Centro de Estudos Clássicos, Lisboa, 119-138.
- SERRÃO, V. (2007b), “O Parnaso pictórico: mitologia, fábula e alegoria moral nas decorações a fresco no Paço de Vila Viçosa, sob mecenato dos Duques de Braganza (1550-1630)”, *Monumentos* 27, 66-81.

SERRÃO, V. (2008), *O Fresco Maneirista do Paço de Vila Viçosa (1540-1640)*, Fundação da Casa de Bragança, Odívelas.

STOOP, A. (1999), *Quintas e Palacios nos arredores de Lisboa*, Livraria Civilização, Barcelos.

VAZ, J. (2006), *A Pintura Mural da Ajuda (1802-1813): Uma proposta de Interpretação*, Universidade Lusíada, Lisboa.