

## DE FLORA VALENTINA, XXV

Gonzalo MATEO SANZ<sup>1</sup> & Juan Ignacio PERIS FIGUEROLA<sup>2</sup><sup>1</sup>Jardín Botánico. Universidad de Valencia. C/ Quart, 80. 46008-Valencia. Gonzalo.mateo@uv.es<sup>2</sup>C/ Fernando el Católico, 10. 03804-Alcoi (Alicante). JuanIgnaciopf@protonmail.com

**RESUMEN:** Se comunican los hallazgos de una serie de especies de plantas vasculares detectadas en la Comunidad Valenciana, que resultan novedosas o poco conocidas en la misma. **Palabras clave:** plantas vasculares; flora; Valencia, España.

**ABSTRACT:** *De Flora valentina, XXV.* Several new or rare taxa of vascular plants found in the west of the Valencia region (E Spain) are here commented. **Keywords:** Vascular plants; flora; distribution; Valencia; Spain.

## INTRODUCCIÓN

El presente artículo es el 25º de una serie dedicada a dar a conocer las novedades para la flora valenciana que detectamos en nuestras frecuentes salidas al campo. Las 22 anteriores se concretan a las siguientes referencias: MATEO & FIGUEROLA (1986, 1987), MATEO (1989), MATEO & MARÍN (1995, 1996), MATEO (2001, 2002, 2005, 2008, 2010, 2011, 2013, 2014), MATEO & PIERA (2016, 2017 a y b), MATEO (2018, 2019, 2020) y MATEO & PERIS FIGUEROLA (2020a, 2020b, 2021a, 2021b, 2023).

Las más recientes sirven de complemento de los volúmenes aparecidos de la obra *Flora valentina* (MATEO, CRESPO & LAGUNA, 2011, 2013, 2015, 2023) y de las *Claves ilustradas de la flora valenciana* (MATEO & CRESPO, 2014). Por otro lado, la publicación *on line* de las citas y mapas del Banco de Datos de Biodiversidad de la Comunidad Valenciana (en adelante BDBC), muy documentado en lo que se refiere a bibliografía, pliegos de herbario y observaciones de campo de numerosos botánicos y naturalistas, permite un testeo muy eficaz y creíble de las referencias existentes para las plantas del territorio, por lo que se ha utilizado como base de comprobación para las especies que teníamos por sospechosas de novedosas o poco citadas, junto con la página de ANTHOS (2021), menos actualizada, pero que aporta una visión más panorámica de las especies.

## LISTADO DE ESPECIES

**Bromus lanceolatus** Roth

**VALENCIA:** Valencia capital, Barrio de la Luz, 25 m, herbazales anuales en terrenos despejados, 13-V-2022, *G. Mateo* (v.v.).

Es planta rara en esta provincia, que se ha detectado sobre todo en áreas interiores y en ambientes menos antropizados. En el BDBC se señala para ella un solo punto de 1x1 y unos pocos de 10x10.

**Chenopodium chenopodioides** Aellen.

**ALICANTE:** 30SYH2697, Alcoicer, cola del embalse de Beniarrés, 317 m, herbazales higronitrófilos, 15-IX-2022, *J.I. Peris*. (v.v.).

Planta escasa en la Comunidad Valenciana, y aún más en Alicante, donde solo se conocía cita en la Marjal de Pego (BDBC). En Alcoicer hay una buena población con varias decenas de ejemplares que ocupa las arcillas de la cola del pantano cuando baja el nivel de agua.

**Cichorium pumilum** Jacq.

**CASTELLÓN:** 30TBE5589, Xert, barranco del Chuncar, 490 m, herbazales nitrófilos, 6-VI-2022, *G. Mateo* (v.v.) 30TBE5893, Xert, pr. Mas de Comport, 510 m, en campos de secano, 6-VI-2022, *G. Mateo* (v.v.).

Debe estar algo extendida en esta provincia, pero por lo que se refleja en *Flora valentina* (MATEO, CRESPO & LAGUNA, 2013: 368) y en el BDBC, solamente se había detectado en unas pocas localidades dispersas. Su parecido con la achicoria común puede que justifique que haya pasado bastante desapercibida.

**Cirsium × csepeliense** Borbás in Österr. Bot. Z. 28: 392 (1878) (*arvense* × *vulgare*)

**\*Hs, ALICANTE:** 30SYH2297, Muro de Alcoy, Font de la Carrasca, 420 m, pastizales vivaces húmedos en medio ribereño antropizado, 15-IV-2022, *G. Mateo & J.I. Peris* (v.v.).

Se trata de un híbrido descrito en Europa central (Hungría), que se recoge como perteneciente a la flora francesa en el *Index Synonymique de la Flore de France* (KERGUÉLEN, 1999), pero no en la *Flora iberica* (TALAVERA, 2014), donde debería estar algo extendido, pero no parece haber sido detectado hasta ahora. En la población convivían ambas especies parentales (las únicas que se podían apreciar de este género) y se observaban diversos ejemplares del híbrido, con características muy claramente intermedias entre dichas especies parentales, tan diferentes entre sí.

**Clinopodium rotundifolium** (Pers.) Kuntze

**ALICANTE:** 30SYH1296, Alfafara, pr. ermita Virgen de la Luz, 580 m, pastizales anuales algo antropizados, 6-V-2022, *G. Mateo & J.I. Peris* (v.v.).

Especie de óptimo continental y muy rara en zonas litorales, pese a lo cual en Alicante se había detectado en La Vall de Gallinera, en ambientes de clara influencia litoral, que en la zona aquí señalada se van haciendo claramente más continentales, con una apreciable influencia manchega.

**Coronilla emerus** L.

**\*ALICANTE:** 30SYH1996, Agres, Estret d'Agres, trinchera del antiguo ferrocarril desmantelado, 514 m, 1-V-2022, *J.I. Peris* (v.v.).

Arbusto propio de orlas forestales frescas, con alta participación de plantas de bosque caducifolio. No figura en el catálogo de flora alicantina (SERRA, 2007), mientras que en *Flora valentina* (MATEO, CRESPO & LAGUNA, 2015) y en el BDBC se observa cómo en la Comunidad

Valenciana sólo alcanza a presentarse de modo espontáneo en las sierras interiores de Castellón. Siendo tal el aislamiento de esta población, y habiendo aparecido en una trinchera de ferrocarril, debemos interpretarla como originariamente cultivada en esta zona.

**Cycas revoluta** Thunb.

\***VALENCIA:** 30SYJ3627, Tabernes de Valldigna, márgenes del río Vaca, 15 m, ambiente ribereño alterado, 30-XI-2022, *G. Mateo* (v.v.).

La llamada palmera sagú –falsa palmera de la familia *Cycadaceae*– se cultiva como ornamental en las zonas bajas de la Península y más en concreto de la Comunidad Valenciana, pero no había sido señalada hasta hace poco como asilvestrada (cf. GUILLOT, 2020). La entrada de esta especie en el catálogo de la flora valenciana (e ibérica en general) supone un nuevo género y familia, así como un antiguo *phylum* (*Cycadophyta*), que subsiste actualmente en medios tropicales y que se encuentra en franca regresión en tiempos presentes.

**Datura wrightii** Regel

**ALICANTE:** 30SYJ3203, Lorxa, bajo el puente de Lorxa, 240 m, 31-VIII-2022, J.I. Peris.

Planta que había sido citada como asilvestrada en Mu-ro de Alcoy (MATEO & FIGUEROLA, 2022; BDBCv), que parece seguir asilvestrándose por la cuenca del río Serpis, donde se ha visto cultivada desde Alfafara a Planes.

**Eleusine tristachya** (Lam.) Lam.

**CASTELLÓN:** 30TBE5789, Xert, pr. Masía Regall, 390 m, reguero húmedo, 6-VI-2022, *G. Mateo* (v.v.).

Especie exótica de la que se conocen unas cuantas localidades en el litoral de la provincia de Valencia y un par de zonas (extremo norte y sur) en el litoral de Castellón, siendo ésta una localidad claramente más interior, lo que parece sugerir que está avanzando en su colonización de tierras interiores.

**Festuca paniculata** subsp. **pau**i Cebolla & Rivas Ponce

**CASTELLÓN:** 30TBE5395, Vallibona, altos del Turmell, 1250 m, pastizales vivaces frescos sobre calizas, *G. Mateo*, 6-VI-2022 (v.v.). **VALENCIA:** 30SXJ7555, Yátova, Sierra de Martés, pr. fuente de Elseco, 920 m, pastizales vivaces en orla de bosque mixto sobre calizas, 31-V-2022, *G. Mateo* (v.v.).

Taxon iberolevantino, escasamente representado en la Comunidad Valenciana, sobre todo en el cuadrante noroeste de la provincia de Valencia. En el BDBCv figura señalada en la zona a través del trabajo doctoral de R. FIGUEROLA (1983) sobre las sierras de Martés y del Ave, aunque éste es anterior a la descripción de la subespecie señalada y su presencia no había sido comprobada recientemente, por lo que figura en color rosa en el mapa 10x10 y no se señala en el mapa de 1x1. En cuanto a Castellón, las referencias conocidas –señaladas en el BD BCv– son muy escasas, seguramente debido a la gran dificultad para el reconocimiento de las especies de este género, aunque podemos suponer que estará relativamente extendida por las sierras interiores.

**Festuca plicata** Haeck.

**VALENCIA:** 30SXJ7555, Yátova, Sierra de Martés, altos del Pico Noño, 1.020 m, grietas de roquedos calizos a norte, 31-V-2022, *G. Mateo* (v.v.).

Se trata de una especie mediterráneo-suroccidental, de distribución sobre todo bética en España, muy rara en tierras valencianas, de donde se había detectado en las sierras de Mariola y Aitana (Alicante), llegando a rozar la provincia de Valencia por el macizo del Benicadell (BDBCv). Su presencia en la Sierra de Martés resulta de gran interés por encontrarse bastante alejada de las anteriores, mucho más al norte, representando su extremo septentrional conocido a nivel regional y peninsular.

**Filago fuscescens** Pomel

\***CASTELLÓN:** 30SYK3820, Artana, El Collado, 170 m, pastizales secos anuales en terreno despejado y antropizado, 17-V-2022, *G. Mateo* (v.v.).

Es planta meridional, de raigambre africana, con sus principales poblaciones valencianas en la provincia de Alicante, pero que en los últimos años ha ido apareciendo en numerosas localidades del litoral norte de la provincia de Valencia, de donde era casi seguro su acceso al sur de Castellón, aunque allí no se conocía hasta ahora.

**Galium verticillatum** Danth.

**VALENCIA:** 30SXJ7913, Enguera, Collado de las Doncellas, 930 m, rellanos de roquedos calizos, 8-V-2022, *G. Mateo* (v.v.).

Una pequeña hierba poco vistosa y no común, lo que hace que las referencias existentes para la flora valenciana sean menos abundantes de lo que deberían ser. En el mapa del BDBCv se observa un gran hueco en el interior sur de Valencia, donde seguramente se encuentra relativamente extendido por las crestas rocosas.

**Helianthemum rotundifolium** subsp. **supracanum** Mateo, García Cardo & Mart. Labarga

**VALENCIA:** 30SXJ6228, Ayora, valle del río Zarra, 640 m, matorrales secos y soleados sobre calizas, 10-V-2022, *G. Mateo & M. Piera* (v.v.).

Se trata de un taxon que se separa de las formas típicas en tener ambas caras de las hojas cenicientas, cubiertas de pelos estrellados densos, resultando bastante cercano a *H. cinereum* (Cav.) Pers. Se extiende por bastantes zonas del Sistema Ibérico (cf. MATEO, GARCÍA CARDO & MARTÍNEZ LABARGA, 2020: 107), habiéndose señalado hasta ahora sólo en un par de localidades valencianas (cf. MATEO & PERIS, 2020: 82).

**Helianthemum** × **coronadoi** Mateo (*asperum* × *hirtum*)

**VALENCIA:** 30SXJ9312, Enguera, pr. Aeródromo de Enguera, 580 m, matorrales secos sobre calizas, 8-V-2022, *G. Mateo & M. Piera* (v.v.).

Ampliamos la distribución conocida de este híbrido, escaso en la provincia de Valencia, donde se conoce sobre todo en áreas más al norte (entre Requena y Buñol, cf. MATEO, 2012).

**Helianthemum** × **lagunae** Mateo (*croceum cavanillesianum* × *dianicum*)

**ALICANTE:** 30SYH1593, Agres, pr. Maset dels Corbs, 990 m, matorrales secos sobre calizas, 3-VI-2022, *G. Mateo & J.I. Peris* (v.v.).

En su descripción, hace unos años (cf. MATEO, 2012: 32), se señala el tipo de este híbrido en la zona centro-meridional de Valencia más un par de localidades en Alicante, que son las únicas que vemos reflejadas en el BC BCv; siendo esta nueva referencia la segunda vez que

que se cita para esta segunda provincia, donde no debería ser muy rara.

### **Heliotropium supinum** L.

**ALICANTE:** 30SXH8178, Villena, El Levante, 490 m, 14-VIII-2022, *J.I. Peris*. 30SYH2697, Alcozer, Cola del embalse de Beniarrés, 317 m, 31-VII-2022, *J.I. Peris*. 30SYH2596, *Ibid.*, 320 m, 31-VII-2022, *J.I. Peris*. 30SYH2696, *Ibid.*, 320 m, 31-VII-2022, *J.I. Peris*.

En el BDBCv solamente figura citada de Castellón y Valencia, mientras que en *Flora valentina* (cf. MATEO, CRESPO & LAGUNA, 2013: 52) se señalaba una antigua referencia para Alicante, de hace dos siglos. La población de Villena la componen una docena de ejemplares que aparecen en una pequeña depresión inundable por lluvias sobre suelo de yesos. En Alcozer hay una gran población, que convive con *Glinus lotoides*, que se reparte entre la cola y las orillas del pantano cuando se retiran las aguas en verano.

### **Hieracium bourgaei** Boiss.

**CASTELLÓN:** 30TYK0337, Fuente la Reina, pr. fuente de los Mangraneros (Microrreserva de flora), 760 m, roquedos calizos poco soleados, 29-IV-2022, *G. Mateo* (v.v.).

Especie de óptimo bético, que resulta relativamente frecuente en las sierras algo elevadas del sur de la Comunidad Valenciana, pero bastante más escasa en la zona norte, como es el caso de la provincia de Castellón. La muestra presentaba las hojas bastante pelosas características de la especie y el haz con manchas purpúreas típicas de la var. *mariolense* (Rouy) Mateo, Egido & Gómiz (= *H. mariolense* Rouy).

### **Medicago scutellata** (L.) Mill.

**CASTELLÓN:** 30TBE5989, Xert, camino del cementerio, 480 m, herbazales ruderales, 6-VI-2022, *G. Mateo* (v.v.).

Planta muy escasa en la flora valenciana, de la que existen algunas escasas recolecciones alicantinas y un núcleo de algo mayor relevancia en el litoral NE de Castellón (cf. BDBCv), del que esta población corresponde a lo más al interior conocido.

### **Micropus supinus** L.

**VALENCIA:** 30SXJ9312, Enguera, pr. Aeródromo de Enguera, 580 m, pastizales anuales con cierta humedad, 8-V-2022, *G. Mateo* (v.v.).

Una valiosa especie en la flora valenciana, que sólo aparece indicada en el BDBCv para la provincia de Valencia de la zona de Siete Aguas, donde la habíamos localizado recientemente (cf. MATEO, 2020: 99). Tras este hallazgo, unido al hecho de que se conozcan algunas poblaciones más en el norte de Alicante, podemos suponer que deberá estar presente –al menos hacerse presente en los años lluviosos, factor importante para la especie– por otras diversas zonas del interior provincial.

### **Microcnemum coralloides** subsp. **coralloides** Buen

**ALICANTE:** 30SXH8570, Villena, Santa Eulalia, pr. Casa de Alpañes, 505 m, 4-X-2022, *J.I. Peris*. 30SXH8670, *ibid.*, pr. Central Eléctrica, 515 m, 4-X-2022, *J.I. Peris*.

Planta que no fue citada para la C.V. hasta 2014, solamente en Villena y siempre en la cuadrícula XH87. Hemos podido detectar un par de nuevos puntos de 1 km de lado, correspondientes a una gran población con cientos de ejemplares, que crecen sobre afloramiento de ye-

sos salinos, se reparten en pequeños núcleos que muestran preferencia por pequeños depósitos arenosos que forma el agua cuando llueve y arrastra, apareciendo incluso en el suelo removido en la orilla de una pista.

### **Nepeta cataria** L.

\***ALICANTE:** 30SYH0387, Bañeres, río Vinalopó, 660 m, 6-VIII-2022, *J.I. Peris*

Especie cultivada a pequeña escala como ornamental y escasamente asilvestrada en terrenos alterados. No se ha citado en Alicante (cf. BDBCv) y muy accidentalmente en el Comunidad Valenciana.

### **Ononis tridentata** subsp. **angustifolia** (Lange) Devesa & G. López

**VALENCIA:** 30SYJ0006, Vallada, pr. Castillo de Vallada, 350 m, matorrales secos sobre sustratos yesosos, 10-XII-2022, *G. Mateo* (v.v.).

Se trata de un taxon bastante extendido por el centro y norte de Valencia así como por el centro e interior de Alicante, pero en el mapa del BDBCv se observa un gran hueco entre medias (zona meridional valenciana y septentrional alicantina), hueco al que corresponde la localidad señalada y que da a entender que deberá haber continuidad entre unas y otras poblaciones a través de discretos afloramientos yesíferos como el aquí indicado.

### **Orobanche clausonis** Pomel

**CASTELLÓN:** 30SXK9122, El Toro, barranco del Rasinero, 900 m, bosque mixto (sobre *Rubia peregrina*), 9-VI-2022, *G. Mateo* (v.v.).

Una especie que suele parasitar la rubia común y también algunas rubiáceas de cierto porte. No siendo una rareza, tampoco es planta frecuente en la Comunidad Valenciana, como se ve en los puntos dispersos reflejados en el BDBCv, donde no se señala ninguno referido al entrono de la Sierra de El Toro.

### **Rhaponticum repens** Hidalgo

**ALICANTE:** 30SXH8570, Villena, Sta. Eulalia, pr. Casa Alpañes en un campo de olivos sobre yesos, 510 m, 4-X-2022, *J.I. Peris* (v.v.).

Es una planta muy rara para la flora valenciana y española, que ha sido detectada previamente en tres cuadrículas de 10x10 del interior alicantino, como se refleja en el mapa del BDBCv.

### **Rorippa amphibia** (L.) Besser

**VALENCIA:** 30SXJ6665, Requena, valle del río Magro pr. desembocadura del barranco de Montenegro, 590 m, herbazales semisumergidos, 14-V-2022, *G. Mateo* (v.v.).

Todavía hace poco que recolectamos esta rara especie en el mismo cauce del río Magro, junto a la población de Hortunas (MATEO & PIERA, 2016: 58), aguas abajo de ésta. Esto supone que aquél hallazgo no respondía a una mera presencia accidental en la zona, sino que da a entender que debe existir una continuidad por diversos otros puntos entre Requena y Yátova. En ANTHOS se señala su presencia en España sobre todo en la cuenca del Duero, con algunas recolecciones accidentales en el Ebro y Guadiana, así como en el norte de Cataluña, pero no en esta zona ni en el resto de la Comunidad Valenciana.

**Scabiosa columbaria** L.

**ALICANTE:** 30SYH1593, Agres, Sierra de Mariola pr. Ma-set dels Corbs, 1010 m, orla de encinar húmedo sobre calizas, 3-VI-2022, *G. Mateo & J.I. Peris* (v.v.)

Esta especie resulta conflictiva en la Comunidad Valenciana, sobre todo en su mitad sur, donde ha sido citada bajo distintas atribuciones en las sierras del ámbito setabense (cf. BDBCv), aunque en las áreas termomediterráneo-subhúmedas en que se señala (Safor, Marina Alta) las poblaciones podrían atribuirse a lo que recientemente llevábamos a la especie bética *S. andryalifolia* (cf. MATEO & DEVESA, 2021), en oposición a las poblaciones supramediterráneas de la Sierra de Mariola aquí señaladas (que no aparecen en el mapa del BDBCv), y que se acercan más a lo que ha sido denominado como *S. triandra* L., Sp. Pl.: 99 (1753), *S. gramuntia* L., Syst. Nat. ed. 10, 2: 889 (1759) o *S. affinis* Gren. & Godron, Fl. France 2: 78 (1850), o bien como subespecie de *S. columbaria* bajo tales epítetos.

**Schismus barbatus** (L.) Thell.

**VALENCIA:** 30SXJ6371, Requena, alrededores de la población pr. Gollizno, 650 m, pastizales secos en terrenos alterados, 14-V-2022, *G. Mateo* (v.v.).

Especie claramente xerófila y termófila, que aparece aquí algo aislada, ya que en la Comunidad Valenciana se concentra sobre todo en la provincia de Alicante y áreas secas entre los ríos Turia y Palancia (cf. BDBCv), con una gran banda en blanco en las zonas centrales y del sureste de la provincia de Valencia, que son más húmedas.

**Sonchus crassifolius** Willd.

**ALICANTE:** 30SXH8671, Villena, pr. Santa Eulalia, 485 m, terrenos salinos inundables, 4-X-2022, *J.I. Peris* (v.v.).

Se trata de una especie halófila recientemente reivindicada como nueva para la flora valenciana (SERRA & HERNÁNDEZ, 2022), señalada en una única cuadrícula del término de Villena (XH87), en dos puntos de 1x1. Por su gran escasez e interés, añadimos este tercer punto, detectado en zona muy próxima a las anteriores.

**Sonchus tenerrimus** subsp. **polypodioides** Mateo, P.P.

Ferrer & R. Roselló

**VALENCIA:** 30SXJ9906, Vallada, Serra Grossa, base del castillo, 380 m, muros y taludes sombreados, 10-XII-2022, *G. Mateo* (v.v.). 30SYJ0006, *Ibid.*, pr. ermita del Cristo, 350 m, muros y taludes sombreados, 10-XII-2022, *G. Mateo* (v.v.).

Este taxon, de hojas regularmente recortadas (al modo de un *Polypodium*) e inflorescencias muy glandulosas, se ubica en los territorios setabenses del sureste de Valencia y noreste de Alicante (ver mapa en BDBCv), pero llega más hacia el interior de lo que allí se refleja, al menos a las dos nuevas cuadrículas 10x10 que aquí señalamos y seguramente alguna más.

**Taeniatherum caput-medusae** (L.) Nevsky

**VALENCIA:** 30SXJ8378, Chiva, La Carrasquilla, 830 m, pastizales secos anuales antropizados, 12-VI-2022, *G. Mateo* (v.v.).

Planta extendida por el interior peninsular, que sólo resulta rara en Galicia, Cataluña y la Comunidad Valenciana (cf. ANTHOS). Se conoce en la provincia de Valencia de unas pocas localidades situadas en los límites con Cuenca y Alicante (cf. BDBCv, ANTHOS), sienda ésta la primera cita ubicada en zona interior media de la misma.

**Teucrium × conquense** M.B. Crespo & Mateo in Flora Mediterranea 1: 197 (1991) (*capitatum* × *gnaphalodes*)

\***VALENCIA:** 30SXJ5332, Ayora, pr. Casas del Mojón, 800 m, tomillares en claros de pinar, 10-V-2022, *G. Mateo & M. Piera* (v.v.).

Híbrido entre dos especies muy extendidas por el ámbito iberolevantino, como son *T. capitatum* y *T. gnaphalodes*, descrito de la Sierra de Mira (Cuenca, cf. CRESPO & MATEO, 1991: 197); pero que –pese a lo esperable de su presencia en la flora valenciana– no había sido hasta ahora señalado en la zona (cf. BDBCv).

**Valerianella microcarpa** Loisel.

**VALENCIA:** 30SXJ7855, Yátova, Sierra de Martés, pr. fte. de Silvino, 830 m, pastizales secos anuales en terreno despejado calizo, 31-V-2022, *G. Mateo* (v.v.).

Es un género complejo, que no se reconoce bien a simple vista, por lo que entran anotaciones mucho más escasas que en otros. Esta especie concreta ha sido poco citada en la Comunidad Valenciana, aunque podría estar relativamente extendida. La vemos señalada en el mapa del BDBCv en unas pocas localidades del sureste de la provincia de Valencia, correspondiendo la nueva cita al opuesto cuadrante noroccidental.

**Verbascum giganteum** Willk.

**CASTELLÓN:** 30SXX9323, El Toro, valle del Palancia pr. El Molinar, 850 m, terrenos baldíos secos, 9-VI-2022, *G. Mateo* (v.v.). 30TXK9123, El Toro, valle del Palancia pr. Estrecho del Cascajar, 900 m, márgenes de caminos, 9-VI-2022, *G. Mateo* (v.v.).

Siendo planta termófila meridional, parece extenderse cada vez más hacia el interior y zonas elevadas de la provincia de Castellón, mientras se mantiene como de aptencias más litorales en Valencia (cf. BDBCv). En todo caso no parece que se haya señalado su presencia en la Sierra de El Toro, a donde podría haber accedido de modo reciente.

**Ziziphus jujuba** Mill.

**CASTELLÓN:** 30TBE5989, Xert, camino del cementerio, 480 m, herbazales ruderales, 6-VI-2022, *G. Mateo* (v.v.).

Pese a haber sido cultivado antaño por sus frutos comestibles, se trata de un arbusto más bien raro hoy día en la Comunidad Valenciana, que ni se cultiva ni se ven apenas ejemplares residuales. En la mitad norte de Castellón solamente se señala una cita en el BDBCv, de la localidad de San Mateo, cercana a ésta.

**BIBLIOGRAFÍA**

- ANTHOS (2022). *Sistema de información de las plantas en España*. Real Jardín Botánico-Fundación Biodiversidad. <http://www.anthos.es>.
- CRESPO, M.B. & G. MATEO (1991). New Spanish nototaxa in the genus *Teucrium*. *Flora Mediterranea* 1: 195-203.
- FIGUEROLA, R. (1983). *Estudio de la vegetación y flora de las sierras de Martés y Ave (Valencia)*. Tesis Doctoral. Facultad de Biología. Universidad de Valencia.
- GUILLOT, D. (2020). Primera cita de *Cycas revoluta* Tunb. Como alóctona en la Comunidad Valenciana. *Bouteloua* 30: 3-7.
- MATEO, G. (1989). De flora valentina, III. *Anales de Biología* 15 (*Biol. Veg.*, 4): 153-158.
- MATEO, G. (2001, 2002). De flora valentina, VI y VII. *Fl. Montib.* 19: 5-7, 22: 45-47.

- MATEO, G. (2005, 2008). De flora valentina, VIII y IX. *Fl. Montib.* 29: 92-95, 39: 32-35.
- MATEO, G. (2010, 2011, 2013). De flora valentina, X, XI, XII. *Fl. Montib.* 46: 41-45, 49: 10-14, 55: 86-96.
- MATEO, G. (2012) Nuevos taxones del género *Helianthemum* Mill. en la zona oriental de la Península Ibérica, I. *Fl. Montib.* 50: 30-43.
- MATEO, G. (2014). De flora valentina, XIII. *Fl. Montib.* 58: 10-17.
- MATEO, G. (2018, 2019, 2020). De flora valentina, XVII, XVIII y XX. *Fl. Montib.* 72: 112-115, 75: 47-51, 77: 98-103.
- MATEO, G. & M.B. CRESPO (2014). *Claves ilustradas para la flora valenciana*. Jolube Ed. Jaca.
- MATEO, G., M.B. CRESPO & E. LAGUNA (2011, 2013, 2015). *Flora valentina*, vols. 1, 2 y 3. Valencia.
- MATEO, G. & J.A. DEVESA (2021). *Scabiosa andryaliifolia* (Pau) Devesa, novedad para la flora valenciana. *Fl. Montib.* 81: 15.
- MATEO, G., P.P. FERRER & R. ROSELLÓ (2019). Sobre *Sonchus tenerrimus* L. (Compositae) y su variabilidad en la flora valenciana. *Fl. Montib.* 75: 24-40.
- MATEO, G. & R. FIGUEROLA (1986). De flora valentina, I. *Collect. Bot.* (Barcelona) 16(2): 377-382.
- MATEO, G. & R. FIGUEROLA (1987). De flora valentina, II. *Anales de Biología* 13 (*Biol. Veg.*, 3): 43-47.
- MATEO, G., Ó. GARCÍA CARDO & J.M. MARTÍNEZ LABARGA (2000) Nuevos datos sobre la flora de la provincia de Cuenca, XXXIII. *Fl. Montib.* 78: 104-110.
- MATEO, G. & F. MARÍN (1995). De flora valentina, IV. *Fl. Montib.* 1: 38-40.
- MATEO, G. & F. MARÍN (1996). De flora valentina, V. *Fl. Montib.* 4: 26-28.
- MATEO, G. & J.I. PERIS FIGUEROLA (2020a, 2020b, 2021a, 2021b, 2023). De flora valentina, XIX, XXI, XXII, XXIII y XXIV. *Fl. Montib.* 76: 147-151, 78: 81-84; 80: 36-39; 81: 115-117; 85: 9-13.
- MATEO, G. & M. PIERA (2016). De flora valentina, XIV. Novedades para el Valle de Ayora. *Fl. Montib.* 64: 57-61.
- MATEO, G. & M. PIERA (2017a). De flora valentina, XV. *Fl. Montib.* 66: 131-136.
- MATEO, G. & M. PIERA (2017b). De flora valentina, XVI. *Fl. Montib.* 68: 61-67.
- SERRA, L. (2007). Estudio crítico de la flora vascular de la provincia de Alicante: aspectos nomenclaturales, biogeográficos y de conservación. *Ruizia* 19: 1-1414.
- SERRA, L. & J.C. HERNÁNDEZ BRAVO (2022). *Sonchus crassifolius* Willd. en la Comunidad Valenciana. *Fl. Montib.* 84: 63-66.

(Recibido el 4-I-2023)  
(Aceptado el 7-III-2023)



Fig. 1: *Clinopodium rotundifolium*. Alfafara (Alicante).



Fig. 2: *Coronilla emerus*. Agres (Alicante).

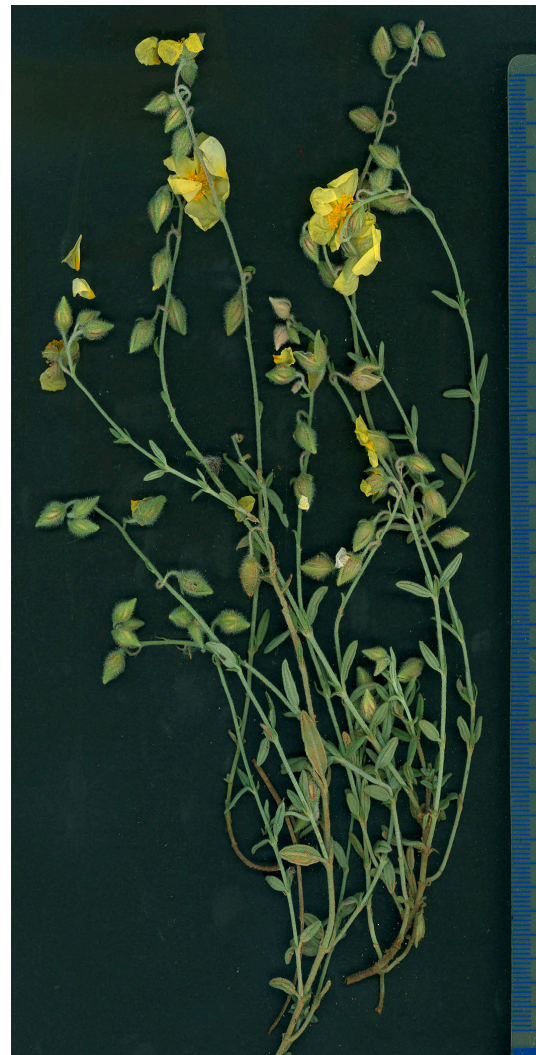


Fig. 3: *Helianthemum* × *lagunae*. Sierra de Mariola sobre Agres (Alicante).



**Fig. 4:** *Festuca plicata*. Sierra de Martés (Yátova, Valencia).



**Fig. 6:** *Heliotropium supinum*. Alcocer (Alicante).



**Fig. 5:** *Filago fuscescens*. Sierra de Espadán pr. Artana (Castellón).



**Fig. 7:** *Medicago scutellata*. Xert (Castellón).

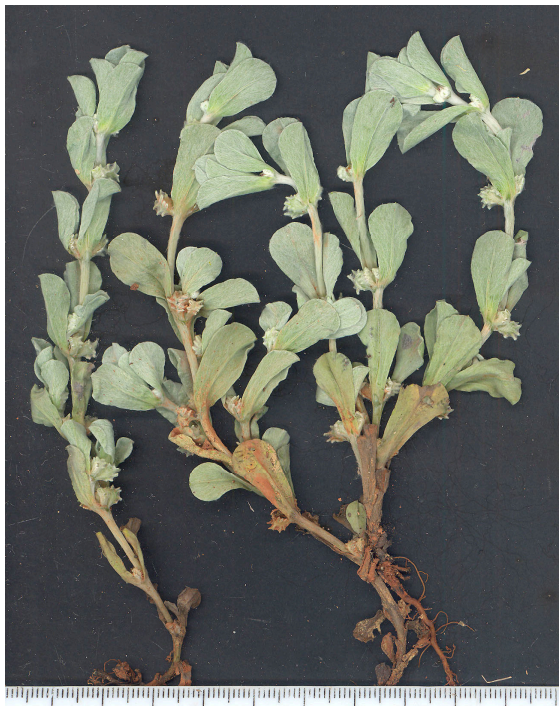


**Fig. 8:** *Microcnemum coralloides* (Villena, Alicante).



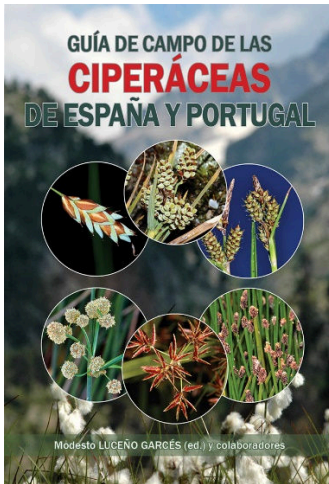
J.I.Peris

**Fig. 10:** *Rhaponticum repens*. Villena (Alicante)



**Fig. 9:** *Micropus supinus*. Sierra de Enguera (Valencia).

NOVEDADES EDITORIALES



Guía de campo de las ciperáceas de España y Portugal 

Modesto Luceño Garcés y colaboradores

*Monografías de Botánica Ibérica*, nº 27

Encuadernación tapa dura 16,5× 24 cm

598 páginas en **color**

Fecha prevista de lanzamiento: **julio de 2023**

ISBN: 978-84-126656-0-4

PVP: 60€ + envío

Atlas de semillas de Aragón 

Jorge Pueyo Bielsa, Alicia Cirujeda Ranzenberger y Gabriel Pardo

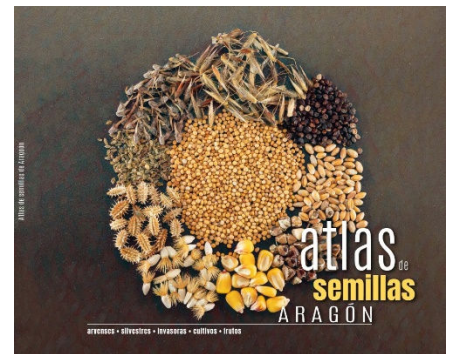
Edita: CITA-Gobierno de Aragón

Encuadernación rústica 24 × 20 cm. 117 pp en **color**.

Fecha lanzamiento: marzo de 2023

ISBN: 978-84-87944-60-4

PVP: 15€ + envío



Nueva revisión sintética de los géneros *Hieracium* y *Pilosella* en España 

Gonzalo Mateo Sanz, Fermín del Egado Mazuelas & Francisco Gómiz García

*Monografías de Botánica Ibérica*, nº 25

Encuadernación rústica, 17 × 24 cm, 336 páginas en **color**

Edita: Jolube Consultor Botánico y Editor

Fecha lanzamiento: **marzo de 2022**

ISBN: 978-84-124463-8-8

PVP: 26,95€ + envío

Flora Valentina, V (*Rosaceae* - *Zygophyllaceae*) 

Gonzalo Mateo Sanz, Manuel B. Crespo Villalba, Emilio Laguna Lumbreras

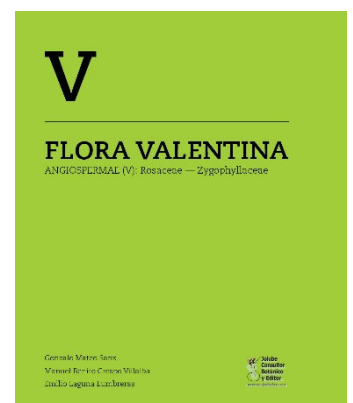
Ed. Jolube, 2023

Encuadernación tapa dura cosida, 22 x 27 cm, aprox. 270 páginas en **COLOR**

**EN PREPARACIÓN.**

Fecha estimada de lanzamiento: **diciembre de 2023**

ISBN: 978-84-126656-1-1





NOVEDADES EDITORIALES



Plantas tóxicas para rumiantes

H. Quintas, C. Aguiar, L. M. Ferrer, J.J. Ramos & D. Lacasta

Encuadernación rústica 19 × 24 cm

216 páginas en **COLOR**

Edita: Publicações Ciência e Vida e Instituto Agroalimentario de Aragón

Fecha lanzamiento: **diciembre de 2022**

ISBN: 972-590-103-8

PVP: 22,50€ + envío

Diviértete con las plantas

*Juegos, plantas musicales y manualidades*

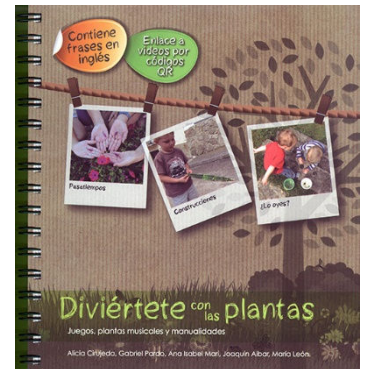
Alicia Cirujeda, Gabriel Pardo, Ana Isabel Marí, Joaquín Aibar & María León

Edita: CITA-Gobierno de Aragón

Encuadernación anillas 20 × 22 cm. 256 pp en color. Fecha lanzamiento: 2016

ISBN: 978-84-8380-335-6

PVP: 18€ + envío



Sobre los pliegos del herbario MA (Real Jardín Botánico de Madrid) que se pueden atribuir a Xavier de Arizaga (1750-1830)

Juan Antonio Alejandro Sáenz, José Antonio Arizaleta Urarte & Javier Benito Ayuso

*Monografías de Botánica Ibérica, n° 26*

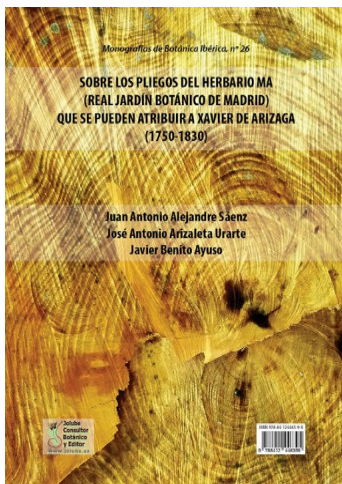
Encuadernación rústica cosida, A4, 268 páginas en **color**

Edita: Jolube Consultor Botánico y Editor

Fecha lanzamiento: **marzo de 2022**

ISBN: 978-84-124463-9-5

PVP: 26,95€ + envío



Catálogo de flora de la cuenca endorreica de la laguna de Gallocanta

Eulàlia Picornell Segura

*Monografías de Botánica Ibérica, n° 24*

Encuadernación rústica 14,8 × 21 cm

244 páginas en **color**

Fecha lanzamiento: **octubre de 2022**

ISBN: 978-84-124463-6-4

PVP: 12,50€ + envío



NOVEDADES EDITORIALES

Flora Valentina, IV (Lamiaceae - Rhamnaceae) 

Gonzalo Mateo Sanz, Manuel B. Crespo Villalba, Emilio Laguna Lumbreras

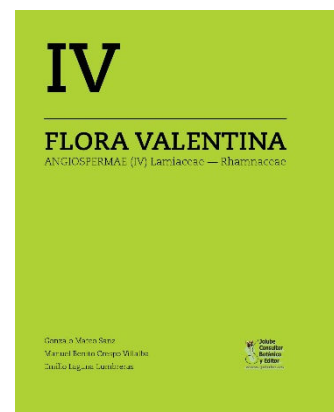
Ed. Jolube, 2021

Encuadernación tapa dura cosida, 22 x 27 cm, 362 páginas en **COLOR**

Fecha lanzamiento: **enero de 2022**

ISBN: 978-84-121656-9-2

PVP: 60€ + envío



Catálogo de la flora vascular del municipio de Zaragoza 

Samuel Pyke

Monografías de Botánica Ibérica, nº 23

Encuadernación rústica fresada 17x 24 cm

180 páginas en B/N

Fecha lanzamiento: **diciembre de 2021**

ISBN: 978-84-124463-0-2

PVP: 12,50€ + envío

La cara amable de las malas hierbas, 3ª edición (2021) 

*Claves ilustradas para la determinación de los géneros y catálogo de especies*

Alicia Cirujeda, Carlos Zaragoza, María León & Joaquín Aibar

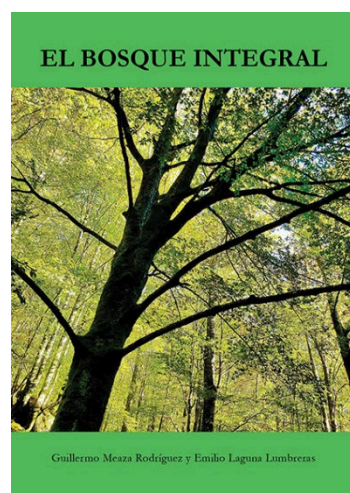
Encuadernación rústica 21 x 25 cm. 256 páginas en **color**

Edita: CITA-Gobierno de Aragón

Fecha lanzamiento: **diciembre de 2021**

ISBN: 978-84-87944-57-4

PVP: 20€ + envío



El bosque integral 

Guillermo Meaza & Emilio Laguna

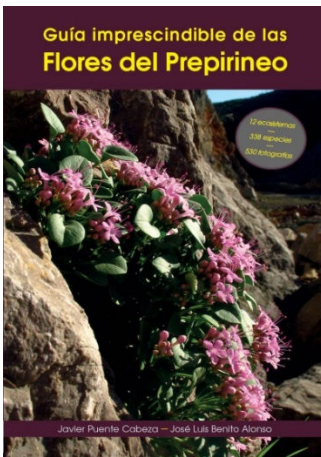
Encuadernación rústica, 17 x 24 cm, 264 páginas en **color**

Edita: Jolube Consultor Botánico y Editor

Fecha lanzamiento: **marzo de 2022**

ISBN: 978-84-124463-1-9

PVP: 22,50€ + envío



**Guía imprescindible de las flores del Prepirineo**  

**Javier PUENTE CABEZA & José Luis BENITO ALONSO**

*Col. Guías imprescindibles de flora, nº 3*

Encuadernación rústica 17 × 24 cm

204 páginas **en color con más de 530 fotografías.**

Primera edición: abril de 2013

ISBN: 978-84-941996-4-6

**PVP: 17,50 € + envío**

**Orquídeas de la provincia de Cuenca**

*Guía de campo*  

**Agustín Coronado Martínez y Eduardo Soto Pérez**

*Colección Guías imprescindibles de flora, 4*

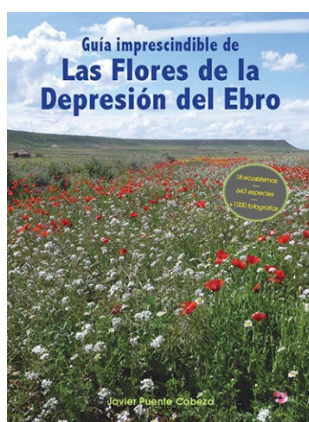
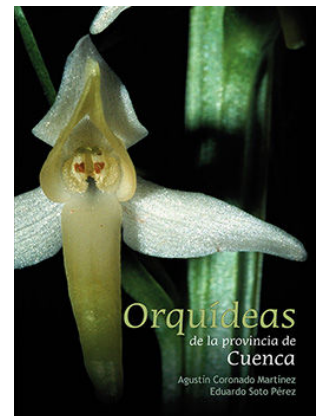
Encuadernación rústica 14,8 × 21 cm

252 páginas en **COLOR**

Fecha lanzamiento: mayo de 2017

ISBN: 978-84-945880-5-1

**PVP: 25,95€ + envío**



**Guía imprescindible de las flores de la Depresión del Ebro**  

**Javier Puente Cabeza**

*Col. Guías imprescindibles de flora, nº 5*

Encuadernación rústica 11 × 21,6 cm

380 páginas en **COLOR**

Fecha lanzamiento: **julio de 2018**

ISBN: 978-84-947985-3-5

**PVP: 24,00€ + envío**

**Orquídeas de Aragón** 

**Conchita MUÑOZ ORTEGA**

*Col. Guías imprescindibles de flora, nº 2*

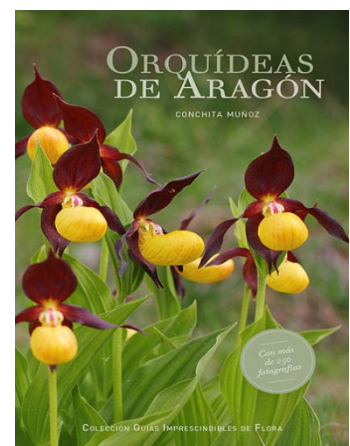
Encuadernación rústica 10 x 21 cm

202 páginas **en color con 250 fotografías**

Primera edición: abril de 2014

ISBN: 978-84-941996-1-5

**PVP: 17,50 € + envío**





**Guía imprescindible de las flores del Parque Nacional de Ordesa y Monte Perdido, 2ª edición**  

**José Luis BENITO ALONSO**

*Col. Guías imprescindibles de flora, nº 1*

Encuadernación rústica 17 × 23,5 cm

**96 páginas color**

Primera edición: mayo de 2009. **También edición en INGLÉS y FRANCÉS**

ISBN: 978-84-613-1776-9

**PVP: 15,00 € + envío**

**Las gramíneas de la Península Ibérica e Islas Baleares**  

*Claves ilustradas para la determinación de los géneros y catálogo de especies*

**Carlos ROMERO ZARCO**

*Monografías de Botánica Ibérica, nº 15*

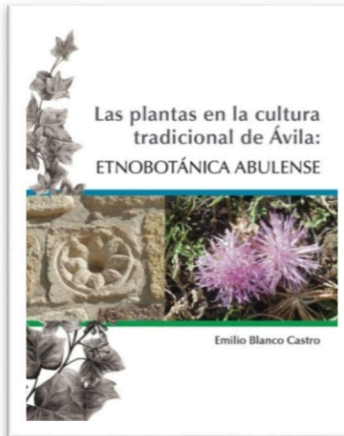
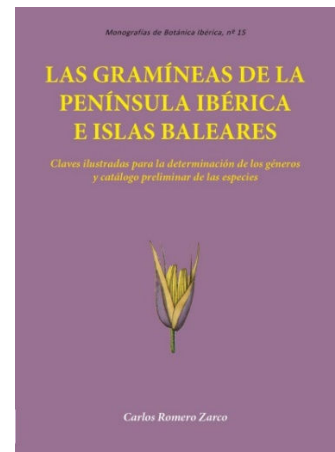
Encuadernación rústica 17 × 24 cm

172 páginas en **color**

Fecha lanzamiento: abril de 2015

ISBN: 978-84-943561-1-7

**PVP: 17,95€ + envío**



**Las plantas en la cultura tradicional de Ávila: Etnobotánica abulense**  

**Emilio BLANCO CASTRO**

*Monografías de Botánica Ibérica, nº 16*

Encuadernación rústica 17 × 21,5 cm

344 páginas en **color**

Fecha lanzamiento: mayo de 2015

ISBN: 978-84-943561-0-0

**PVP: 28€ + envío**

**Estudio monográfico sobre los géneros *Hieracium* y *Pilosella* en España**  

*Con referencias a Portugal y los Pirineos franceses*

**Gonzalo Mateo y Fermín del Egido**

*Monografías de Botánica Ibérica*, nº 20

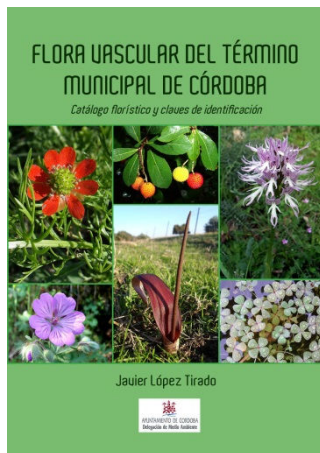
Encuadernación rústica 17 × 24 cm

422 páginas en B/N y **COLOR**

Fecha lanzamiento: **enero de 2018**

ISBN: 978-84-945880-8-2

**PVP: 30€- + envío**



**Flora vascular del término municipal de Córdoba** *Catálogo florístico y claves de identificación*  

**Javier López Tirado**

*Monografías de Botánica Ibérica*, nº 2

Encuadernación rústica 17 × 24 cm

374 páginas en B/N y color

Fecha lanzamiento: **abril de 2018**

ISBN: 978-84-947985-0-4

**PVP: 22,50€ + envío**

**Manual para el trabajo de campo del proyecto GLORIA**  

*Aproximación al estudio de las cimas. Métodos básico, complementarios y adicionales. 5ª edición*

**Harald Pauli & al.**

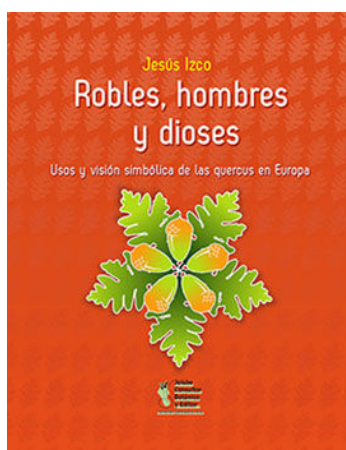
Encuadernación rústica A4

150 páginas en **COLOR**

Fecha lanzamiento: abril de 2019

ISBN: 978-84-947985-7-3

**PVP: 15€ + envío**



**Robles, hombres y dioses** 

*Usos y visión simbólica de las quercus en Europa*

**Jesús IZCO**

*Monografías de Botánica Ibérica*, nº 19

Encuadernación rústica 17 × 21,9 cm

424 páginas en color

Fecha lanzamiento: febrero de 2016

ISBN: 978-84-945880-3-7

**PVP: 29,95€ + envío**

Topónimos y apellidos ancestrales de los países de la hispanidad



Gonzalo MATEO SANZ

*Monografías de Toponimia Ibérica, nº 3*

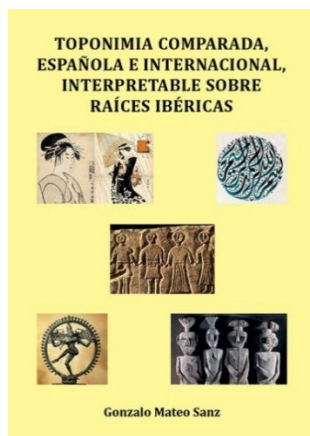
Encuadernación rústica 17 × 24 cm

298 páginas en B/N

Fecha lanzamiento: **junio de 2020**

ISBN: 978-84-947985-9-7

PVP: 16,50€ + envío



Toponimia comparada, española e internacional, interpretable sobre raíces ibéricas



Gonzalo MATEO SANZ

*Monografías de Toponimia Ibérica, nº 2*

Encuadernación rústica 17 × 24 cm

467 páginas en B/N

Fecha lanzamiento: **enero de 2020**

ISBN: 978-84-120620-7-6

PVP: 18,00€ + envío

Topónimos y apellidos españoles de origen ibérico o pre-latino



Gonzalo MATEO SANZ

*Monografías de Toponimia Ibérica, nº 1*

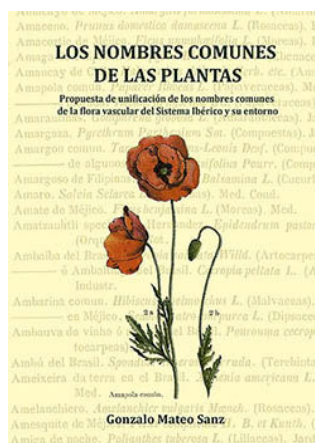
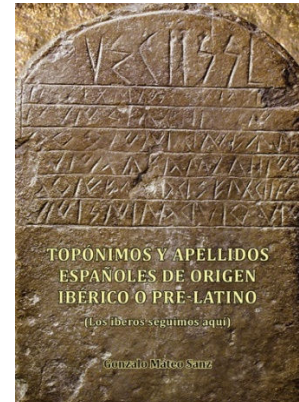
Encuadernación rústica 17 × 24 cm

230 páginas en B/N

Fecha lanzamiento: **junio de 2019**

ISBN: 978-84-947985-9-7

PVP: 15€ + envío



Los nombres comunes de las plantas

*Propuesta de unificación de los nombres comunes de la flora vascular del Sistema Ibérico y su entorno*



Gonzalo Mateo Sanz

*Monografías de Flora Montiberica, nº 7*

Encuadernación rústica 17 × 24 cm

115 páginas en B/N

Fecha lanzamiento: diciembre de 2016

ISBN: 978-84-945880-2-0

PVP: 9,95€ + envío