

ESTRATEGIAS DE TURISMO SOSTENIBLE EN LAS CITTASLOW ESPAÑOLAS

SUSTAINABLE TOURISM STRATEGIES IN THE SPANISH CITTASLOW

Juan-Carlos
Maroto-Martos
Universidad de Granada
España
jcmaroto@ugr.es

Aida
Pinos-Navarrete
Universidad de Granada
España
apnavarrete@ugr.es

Edianny
Carballo-Cruz
Universidad de Ciego de
Ávila Cuba
ediannycc@gmail.com

<https://orcid.org/0000-0002-0391-5797>

<https://orcid.org/0000-0003-2934-9321>

<https://orcid.org/0000-0001-9628-1510>

Resumen

El turismo tiene una enorme capacidad para generar crecimiento económico y dinamizar el mercado laboral, siendo uno de sus principales retos actuales, contribuir al desarrollo sostenible. El enfoque de la filosofía slow propugna el turismo slow como forma de vida y de consumo responsable y sostenible, y la red cittaslow española ha adoptado dicho planteamiento. El objetivo de esta investigación es analizar el avance en el cumplimiento de los principios del turismo slow en la red cittaslow en España. La metodología aplicada consiste en analizar comparativamente las actuaciones de oferta turística que divulgan las web oficiales de los ayuntamientos de las cittaslow españolas, a la luz de principios del turismo slow. Los hallazgos muestran que los 12 municipios que se han registrado en la red de cittaslow en España tienen relevancia en patrimonio histórico y recursos naturales, pero sólo un 30% aprovecha la singularidad de ser una cittaslow, para impulsar su turismo, de forma sistemática. La publicación de sus indicadores cittaslow podría acelerar los avances.

Palabras clave: Cittaslow españolas; Turismo lento; Oferta turística; Turismo sostenible; Desarrollo rural.

Abstract

Tourism has an enormous capacity to generate economic growth and boost the labor market, but contributing to sustainable development is one of the main challenges today. The slow philosophy approach advocates slow tourism as a responsible and sustainable way of life and consumption, and the Spanish Cittaslow network has adopted this approach. The objective of this research is to analyze progress in compliance with the principles of slow tourism in the Spanish Cittaslow network. The applied methodology consists of a comparative analysis of the tourism offerings communicated on the official websites of the Spanish Cittaslow municipalities, in light of slow tourism principles. The findings show that the 12 municipalities that have registered in the Citta Slow network in Spain are relevant in terms of historical heritage and natural resources, but only 30% take advantage of the uniqueness of being a Cittaslow to systematically promote their tourism. Publication of its Cittaslow indicators could accelerate progress.

Keywords: Spanish Cittaslow; Slow tourism; Tourist offer; Sustainable tourism; Rural development.

Cómo citar este artículo/ citation: Maroto-Martos, Juan Carlos; Pinos-Navarrete, Aida; Carballo-Cruz, Edianny (2023). Estrategias de Turismo Sostenible en las Cittaslow españolas. ANDULI. Revista Andaluza de Ciencias Sociales, (24), 1-25. <https://doi.org/10.12795/anduli.2023.i24.01>

1. INTRODUCCION Y JUSTIFICACIÓN

Coexisten múltiples dificultades para avanzar en el reto de “*la sostenibilidad*”. Entre ellas se encuentra la escasa implantación que tiene en la industria turística. El análisis de una red internacional de ciudades que afirma impulsar un turismo sostenible, se considera un tema importante. Hacerlo sobre como la red *cittaslow* española lo intenta, es una carencia que se pretende aminorar con este estudio.

1.1. El reto: necesidad de avanzar en la sostenibilidad y que el turismo participe.

La comunidad científica tiene cada vez más conciencia de que o se logra que las actividades productivas, entre las que se encuentra el turismo, sean sostenibles o los impactos negativos que se están derivando, harán insostenible la vida en el planeta. El término “Antropoceno” de Jozef Crutzen pone el foco en las evidencias que demuestran que se están alterando muy significativamente los equilibrios del sistema tierra y socavando de forma acelerada, las bases en que se sustenta nuestro futuro como especie (Scott et al., 2016; Thomson y Newman, 2018).

Los limitados avances obtenidos por los 8 Objetivos de Desarrollo del Milenio (ODM) en el periodo 2000-2015, obligaron la puesta en marcha de la Agenda 2030. Con la misma, se introducen los principios de sostenibilidad, equidad, universalidad, el compromiso de todos los países y el deseo de ir más allá; lo que se concretó en 17 objetivos (ODS), 169 metas y 232 indicadores. Lo anterior, se impulsa con el propósito de contribuir a la mejora de la situación. En este contexto debe entenderse el interés de hacer sostenibles los diversos sectores de actividad, y que la OMT declarase el año 2017 como “*Año Internacional del Turismo Sostenible*”.

Animar a las administraciones, empresas y ciudadanos a trabajar para que esta actividad se convierta en un motor para avanzar en los ODS, se considera importante. Sin embargo, paradójicamente el turismo aparece recogido de forma explícita en tan sólo dos de los 17 ODS (8 y 12), en dos metas (8.9. y 12.b) de las 169 establecidas, y en 5 indicadores de los 232 de control.

La Academia, está mostrando un gran interés por impulsar la sostenibilidad de esta industria (Ruhanen et al., 2015, 2019), destacando entre otros, los estudios de Butler (1999); Honey (2008); Goodwin (2016) y Sharpley (2020). Importantes son los debates en torno a si es posible lograrla en el marco del sistema económico actual (Andriotis, 2018; Higgins et al., 2019). Falta acuerdo sobre las diferentes formas de producir/redistribuir los beneficios económicos derivados de la puesta en valor de recursos locales, así como sobre el peso que deben tener las medidas de aminoración de las grandes brechas sociales existentes (Cole y Morgan, 2010). A las anteriores cuestiones es necesario añadir la desigual urgencia que se le otorga a la reducción de los impactos socio-ambientales negativos de la práctica turística masiva, *overtourism*, (Colomb y Novy, 2016; Novy y Colomb, 2016; Milano, 2018; Mansilla, 2018; Capocchi, et al., 2019).

De cualquier forma, hoy puede afirmarse que se está incrementando el esfuerzo por medir los diferentes impactos que se producen en cada uno de los componentes del complejo y dinámico sistema turístico. Esta cuestión, se valora como clave para facilitar la toma de decisiones a los responsables de su regulación, planificación, ordenación y gestión, a distintas escalas espaciales (Finnveden et al., 2009).

1.2. Algunas dificultades para que el turismo sea cada vez más sostenible.

En el necesario avance de la sostenibilidad turística son reiteradas las denuncias por parte de diversos colectivos, entre los que destacan los ecologistas, turistas e incluso investigadores, sobre el todavía insuficiente compromiso de las empresas.

No faltan tampoco las quejas del mundo empresarial, tanto por los sobrecostos que tienen que asumir para adaptarse, como por la escasez de soluciones técnicas viables existentes para determinados procesos productivos, e incluso de la ausencia de ayudas que les faciliten la transición (Kietäväinen y Tuulentie, 2013).

A pesar de lo anterior, hay evidencias que demuestran que se han producido progresos. La sostenibilidad es considerada por cada vez más empresarios del norte global, como un indicador clave para mejorar la calidad, la responsabilidad social y la competitividad de su oferta (Calisto et al., 2021). Existen importantes grupos, como por ejemplo Virgin Group con la iniciativa “Virgin Voyages” o Airbnb; que se han destacado en los “mass media” por ser defensores de la sostenibilidad de la industria turística, tratando de reducir la huella de carbono. Esta tendencia se está extendiendo a otras industrias con conexiones, es el caso por ejemplo del sector de la moda (Muñoz-Valera, 2020).

No faltan estudios que permiten afirmar que es todavía escasa la importancia que la población otorga a las prácticas que favorecen la sostenibilidad (Lew, 2020). Ello a pesar de la gran difusión mediática que han tenido diversas campañas de concienciación promovidas por organismos internacionales (OMT) y nacionales (Ministerios/Consejerías). Asimismo, se percibe una reacción predominante pasiva por parte de los turistas, a los graves problemas que padecen importantes destinos turísticos, tras haber superado ampliamente su capacidad de carga turística (Woo et al., 2022). Evidencia lo anterior, los cada vez más frecuentes casos de turismofobia (Milano, 2018) y/o de gentrificación (Barrado e Hidalgo, 2019).

Si bien es usual que las políticas y planes de turismo de diversas administraciones incluyan medidas que pretenden ordenar el sector, sin embargo en la práctica se continúa animando a que se produzcan llegadas masivas de turistas a determinados destinos, favoreciendo que la actividad sea insostenible en determinados momentos temporales y espaciales (Sharpley, 2020).

La dimensión económica sigue siendo prioritaria en las decisiones que se toman respecto al turismo, dejando en un segundo plano la social y la ambiental. Los organismos tanto internacionales como los nacionales se preocupan, casi exclusivamente por disponer de fuentes de información estadística normalizada sobre la primera dimensión, quedando relegadas a un segundo plano las otras dos. Un ejemplo reciente es la preocupación mostrada por la OMT y los diferentes países receptores de turismo, por conocer cómo se produciría la recuperación económica y la generación o recuperación de los empleos asociados al sector, tras la COVID-19. Sin embargo, el análisis de lo que esto ha supuesto para la dimensión ambiental de los destinos, es una cuestión que ha generado mucho menos interés.

Efectivamente, los principales indicadores que urgíó conocer fueron: el número de llegadas de turistas internacionales, los ingresos por turismo internacional, el gasto turístico internacional, el porcentaje que supone el turismo en el total de exportaciones, el porcentaje que supone el turismo en el PIB, el empleo que genera, la proporción que suponen los turistas internacionales en el alojamiento turístico, la oferta de camas por cada 1000 habitantes, o indicadores para determinar la concentración

de la demanda a lo largo del año; que han sido publicados tanto a nivel mundial, de grandes regiones geográficas y de países (UNWTO, 2023).

Seguir priorizando de manera tan importante los resultados económicos, está favoreciendo que se relegue a un plano muy residual otras dimensiones fundamentales, y que son condiciones sin las cuales en múltiples ocasiones, no puede existir y/o mejorar la dimensión económica del turismo. Sin paz social y sin calidad ambiental, no es posible que el turismo crezca económicamente.

Esto no es algo desconocido para los organismos internacionales y para los países. Lo prueba entre otras cuestiones que ya ha transcurrido casi un cuarto de siglo desde que la misma OMT y posteriormente la misma ONU, reconocieran la necesidad de poner en práctica el “Código Ético Mundial para el Turismo” (Naciones Unidas, 2001), con sus importantes 10 artículos, no vinculantes.

La sostenibilidad turística encuentra también obstáculos para avanzar en problemas puramente político-técnicos. Entre otros debe destacarse, la ausencia de publicaciones oficiales y periódicas que nos permitan conocer de forma normalizada y a distintas escalas espaciales, los avances y/o retrocesos que se vienen produciendo en materia de sostenibilidad turística. Este déficit no responde a la escasez de investigaciones que han tratado el tema. Cada vez son más numerosos y adecuados los sistemas de indicadores ideados, para tratar de medirla. Son los casos del Modelo Pressure State Response (PER), el modelo Presión Estado Impacto/Efecto Respuesta Gestión (PEIERG), el modelo Fuerza Motriz Presión Estado Impacto Respuesta (FPEIR), etc.

En la actualidad se dispone incluso de metodologías para la confección de indicadores sintéticos, que han sido utilizados por organismos internacionales como es la misma OMT, u otros diseñados para Europa, como es el Sistema europeo de indicadores turísticos (ETIS-2016). No faltan también para unidades territoriales más pequeñas como son los casos por ejemplo del Estado español (Sistema Español de Indicadores ambientales de turismo, SEIAT), o de la comunidad autónoma andaluza (Sistema de Indicadores de desarrollo turístico sostenible de Andalucía). Sin embargo, son escasos los territorios que los incorporan a sus sistemas estadísticos. Esta circunstancia dificulta enormemente realizar análisis comparativos tanto diacrónicos como sincrónicos, que nos permitan avanzar en el conocimiento de la dinámica de la sostenibilidad de esta industria a escala municipal, que es en última instancia donde se producen las experiencias turísticas.

Derivado de lo anterior, se puede afirmar que los principios del Código Ético mundial para el turismo, que pretenden la sostenibilidad del sector, necesitan cauces para lograr su implantación efectiva.

1.3. El marco teórico de una red que afirma impulsar el turismo sostenible.

Una parte de la comunidad científica afirma que entre las experiencias que favorecen la sostenibilidad, están las prácticas de la red cillaslow. Esta red se fundamenta teóricamente en la denominada filosofía slow, utilizada por movimientos sociales críticos con el modelo económico neoliberal. En última instancia se oponen por insostenible, al cada vez más intenso, rápido y desigual consumismo materialista imperante, que acentúa la globalización económica. A lo anterior se unen también frecuentemente, los postulados de un proyecto científico que apuesta como vía para lograr la sostenibilidad el “decrecimiento”. Schneider et al., (2010), lo califican como un modelo que considera imprescindible la reducción equitativa de la producción y el consumo, que

se centra en el bienestar humano y en la mejora de las condiciones ecológicas a nivel local y global, a corto y largo plazo.

Lo anterior, que afirman sus defensores que debe ir lográndose mediante una transición voluntaria, exige una sociedad concienciada que abandone el imaginario dominante del crecimiento (Latouche, 2006). Para conseguirlo se considera necesaria la desvinculación progresiva de los pueblos de la economía mundializada. También se considera necesario lograr pensar no sólo a nivel global y actuar localmente, sino que apuestan por pensar y actuar coordinadamente y simultáneamente a nivel local y global. En definitiva, implica modificaciones políticas y reglamentarias interrelacionadas, y la aplicación paralela de múltiples iniciativas locales (Norberg-Hodge, 2006).

Una forma de materializar la filosofía slow, se concretó en 1999 cuando Paolo Saturnini logró constituir una asociación en la pequeña ciudad de la Toscana llamada Chianti, de la que era alcalde. A ella se le han ido sumando desde entonces otras ciudades que han venido conformando una red cada vez más numerosa. A fecha de noviembre de 2022, integra 287, distribuidas en 33 países del mundo (Red cittaslow internacional).

Que entre sus objetivos la red incluya favorecer el desarrollo y el turismo sostenible en las ciudades del mundo, justifica que en 2018 presentara una propuesta al Parlamento Europeo para, aprovechando su experiencia en la gestión sostenible del territorio, promover los valores de sostenibilidad en las ciudades europeas (Red cittaslow española).

Su práctica parece estar abalada por múltiples investigaciones, que les reconocen como impulsores de una forma de turismo sostenible (Pavione et al., 2017; Serdane et al., 2020; Le Busque et al., 2022).

La importancia del tema no sólo reside en que se presenta como una alternativa al turismo de masas (Heitmann et al., 2011), sino que también podría lograr la necesaria resiliencia de los municipios rurales desfavorecidos y/o en riesgo de despoblación (Butler, 1999).

En este contexto se muestra oportuno profundizar en el conocimiento de las características de la oferta turística de las cittaslow españolas, con la finalidad de caracterizarla, comprobar su coherencia con la filosofía slow y finalmente conocer si la adhesión a la red, está favoreciendo cambios en sus dinámicas demográficas.

1.4. El espacio objeto de estudio, hipótesis y objetivos.

Son escasos los trabajos que se ocupan, de analizar el turismo de las cittaslow españolas (De Luis, 2011; Di Clemente et al., 2015; Fuentes et al., 2016; Hernández-Mogollón et al., 2017; Maroto-Martos et al., 2018; López-Padilla et al., 2019; Serrano-González et al., 2020; Ruiz-Álvarez, 2020; Tigu, 2020), pero sobre todo, carecemos de análisis generales realizados para el conjunto de ellas. Derivado de lo anterior se hace necesaria una actualización de la información disponible y de las conclusiones alcanzadas.

En este trabajo se parte de la hipótesis de que no es una tarea fácil lograr la sostenibilidad de los destinos turísticos y que es imprescindible conocer ejemplos de cómo determinados lugares lo están intentando. La red de cittaslow internacional, afirma que es posible un turismo responsable y sostenible a través de la puesta en práctica de la filosofía slow. Los ayuntamientos adheridos a la red de cittaslow en España, son los principales responsables no sólo de solicitar su adhesión a la red,

sino también de demostrar el cumplimiento de un conjunto de requisitos establecidos para lograrlo y para mantenerse en ella en el tiempo.

Lo anterior podría hacernos pensar que disponemos de las informaciones claves para profundizar en el tema. Sin embargo, la inexistencia por parte de la red de informes divulgativos en abierto, que concreten las medidas que han puesto en práctica y los resultados que han obtenido en el tiempo, dificulta el análisis y obtención de conclusiones firmes.

Esto obliga a idear acercamientos indirectos, no exentos de múltiples limitaciones, para tratar de obtener al menos conclusiones generales. A pesar de las limitaciones anteriores, consideramos que la información disponible, permite realizar algunas aproximaciones de interés sobre este tema, que calificamos de relevante y necesitado de estudios.

Partiendo de las premisas de que son los ayuntamientos los principales interesados en divulgar las actuaciones que impulsan a favor de la sostenibilidad, y que sus web oficiales, son uno de los mejores medios para mostrarlas implementando la filosofía slow; el objetivo general de la investigación es realizar un análisis y caracterización de la oferta turística que difunden, para comprobar su adecuación a los principios teóricos del turismo slow, que la red estatal española define como “responsable y sostenible”.

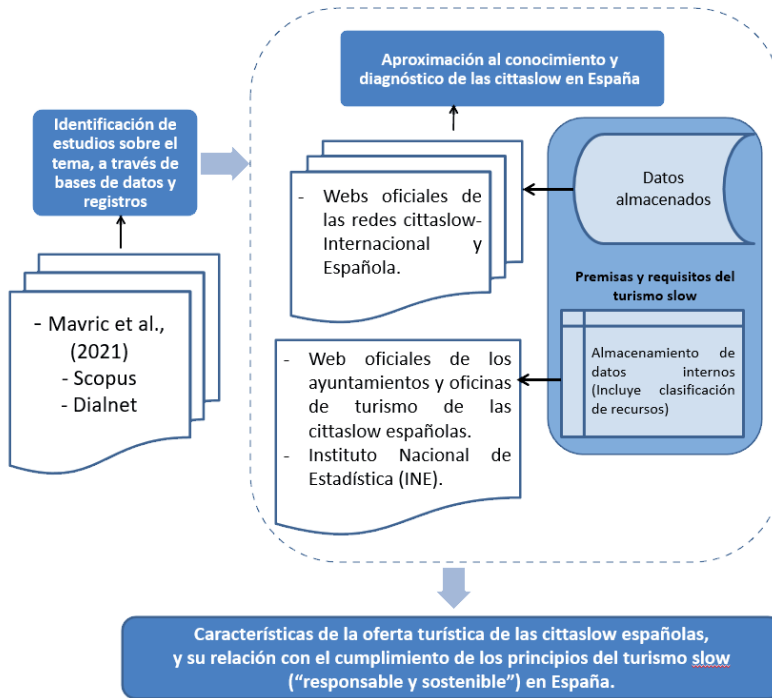
Ese objetivo general se pretende alcanzar respondiendo a las siguientes preguntas:

- ¿Cuáles son los principales principios que inspiran el turismo slow, según los documentos oficiales divulgados por la red de cillaslow española?
- ¿Dónde se localizan y qué caracteriza a los municipios que integran esta red?
- ¿Las webs oficiales de los ayuntamientos adheridos a la red española difunden los principios slow y de manera específica los orientados al favorecer el turismo slow?
- ¿Qué recomendaciones podrían hacerse a las cillaslow españolas a raíz de las conclusiones que se han derivado del análisis de las características de su oferta turística?

2. MATERIALES Y METODOS

Para un conocimiento de la situación del turismo en las cillaslow en general y en las españolas en particular, se sigue la secuencia metodológica que se expone en la Figura 1. Se ha partido de una revisión bibliográfica que utilizó la base de datos Scopus. Han sido de gran ayuda las orientaciones que se derivan del reciente análisis bibliométrico que sobre el turismo slow realizaron Mavric et al., (2021), donde se evidencia que la mayoría de los estudios más citados son de carácter teórico y conceptual. Puede añadirse a lo anterior, que son muy escasos los que tratan de analizar este tipo de turismo centrándose en los recursos territoriales locales con capacidad de atracción turística y que tengan pretensiones aplicadas, es decir que faciliten la planificación, ordenación y gestión del territorio.

Figura 1. Secuencia metodológica seguida en la investigación.



Fuente: elaboración propia.

Debe destacarse que apenas existen publicaciones que hayan realizado análisis de las cittaslow españolas, y son muy escasas las que se han centrado en el estudio del turismo que se impulsa desde ellas. Lo anterior nos ha obligado a recurrir a trabajos publicados en otras bases de datos que se suelen considerar de menor impacto, como es el caso de Dialnet. Su examen permite afirmar que es necesario realizar una aproximación al estado de la cuestión en España, así como de actualizar y mejorar su caracterización.

Se ha optado por utilizar las informaciones contenidas en internet, por considerar que la búsqueda de información a través de este medio es cada vez más importante en la elección de destino por parte de los turistas. Han sido fundamentales las informaciones difundidas tanto por las webs oficiales de las redes cittaslow-internacional, española, como por las de los ayuntamientos y oficinas de turismo de los municipios lentos adheridos a la red española.

Las informaciones contenidas en las web oficiales de los ayuntamientos incluidos en la red cittaslow española, se han considerado especialmente valiosas ya que ofrecen una imagen de seriedad y seguridad al turista. Este tipo de acercamientos aplicados al intento de conocimiento de las estrategias que siguen los municipios para intentar atraer turistas, ha sido todavía poco explorado en España. El tema fue recientemente abordado por Coll et al., (2021), que centrándose en el análisis de las web oficiales de los ayuntamientos de Mallorca, España, llegaron a la conclusión de que la información online que ofrecen la mayoría de los municipios de la isla son deficientes.

Para conocer algunas características de las cittaslow españolas, tanto de su realidad física como sociodemográfica, se ha utilizado información estadística proveniente de fuentes oficiales, recogidas por el Instituto Nacional de Estadística (INE).

Sin embargo como se ha adelantado, las fuentes principales de información que han facilitado los análisis provienen de las noticias contenidas en las web de las redes internacional, estatal de las cittaslow, así como de las oficiales de los ayuntamientos.

El análisis de las páginas web tanto de la red estatal como de cada una de las ciudades lentas, ha facilitado la realización de una aproximación al conocimiento de los principales recursos que poseen. Para determinar la importancia que otorgan a cada uno de ellos sus ayuntamientos, se ha seguido como principio, la consideración del orden en que se les presenta cuando se publicitan en la web de la red española. Para agruparlos, se ha utilizado la clasificación de los atractivos turísticos por categorías de López-Olivares (2014), que los diferencia en: 1. Naturales o paisajísticos; 2. Histórico monumentales, técnicos, etnológicos y artísticos; 3. Artesanales y gastronómicos, y finalmente 4. Folklores y acontecimientos programados.

Tanto la red internacional como nacional, han sido de gran utilidad para concretar los principios que inspiran la filosofía slow, para identificar lo que entienden por turismo lento, sostenible y responsable, así como para evidenciar las fórmulas que recomiendan para mejorar la calidad de vida de su población y la experiencia de los turistas que las visitan.

Por su importancia metodológica debe advertirse que se ha partido de la afirmación contenida en la web de las cittaslow españolas, en su apartado de “turismo”, cuando afirma que desde la red se promueve un “*turismo sostenible y responsable*”. Se entiende por este tipo de turismo, el que es respetuoso con el medio natural, cultural y social y los valores de una comunidad, posibilitando un intercambio positivo y equilibrado de experiencias entre residentes y visitantes.

Además, concreta qué cuestiones deben impulsarse para avanzar en su consecución:

1. “Minimizar los impactos sociales, económicos y ambientales negativos”.
2. “Promover la generación de beneficios económicos para la población local y mejorar el bienestar de los visitantes y turistas”.
3. “Promover la participación de los agentes y empresas turísticas para la toma de decisiones que afectan al turismo”.
4. “Hacer contribuciones positivas a la conservación del patrimonio natural y cultural diverso”.
5. “Proporcionar experiencias agradables para los turistas a través de conexiones significativas con las tradiciones culturales, sociales y ambientales locales”.
6. “Proporcionar el acceso normalizado para todo tipo de discapacidad física y psíquica”.
7. “Fomentar el respeto entre turistas y anfitriones, generando y construyendo un ambiente de confianza y orgullo local”.

Esos grupos de temas se han introducido en una ficha, diseñada para detectar la existencia o no de evidencias sobre esas cuestiones, en las web oficiales de los doce ayuntamientos que se encuentran adheridos a la red cittaslow española. Los resultados, sintetizados en una tabla, favorece la caracterización de su turismo.

La singularidad de las cittaslow, integradas en una red internacional y nacional de prestigio, -a la que se accede tras un proceso de acreditación que exige el cumplimiento de una serie de requisitos, que además periódicamente son evaluados-, se ha considerado un factor importante en la decisión de la demanda, tanto para tratar de asegurar la calidad de su experiencia turística, como también para conocer las medidas que adoptan como destino, para tratar de ofertar altos niveles de calidad.

Estos requisitos, unos obligatorios y otros optativos, como ya indicó Maroto-Martos et al., (2018), serían claves para tratar de avanzar en la evaluación de las cittaslow como destinos sostenibles. El problema es que no son públicos.

El haber podido consultarlos parcialmente, permite afirmar que se encuentran organizados en siete grandes apartados: el primero se centra en la puesta en práctica de un “Política medioambiental” que persigue el mantenimiento y desarrollo del territorio y el tejido urbano del núcleo de población. En segundo lugar se pretende impulsar una “Política de infraestructuras” que persigue la revalorización del territorio y cuanto contiene. En tercer lugar, se busca fomentar el uso de la “Tecnología y mobiliario urbano de calidad”. En cuarto, se incentiva la producción alimentaria utilizando técnicas naturales, compatibles con el medio. En quinto lugar se potencia la ejecución de medidas que logren la “Valorización de las producciones autóctonas” a fin de evitar su pérdida o deterioro. En sexto lugar se fomenta “Hospitalidad” tanto entre sus ciudadanos como con los visitantes, eliminando los obstáculos de cualquier tipo que pudieran existir. Y en séptimo y último lugar se pretende impulsar la “Concienciación” de la ciudadanía de que residen en una ciudad lenta, siendo objeto de especial atención la población joven en edad escolar, que son los que a través de la educación, pueden lograr su continuidad en el tiempo y su extensión a otras ciudades.

Aunque se han buscado evidencias en las web sobre las medidas que se están llevando a cabo para lograrlos, no se ha conseguido obtener resultados definitivos sobre estas cuestiones. Queda por tanto pendiente lograr analizar los informes que disponen las cittaslow españolas, tanto cuando se postularon como candidatas para ingresar en la red, como para seguir manteniéndose en el tiempo en ella.

3. RESULTADOS

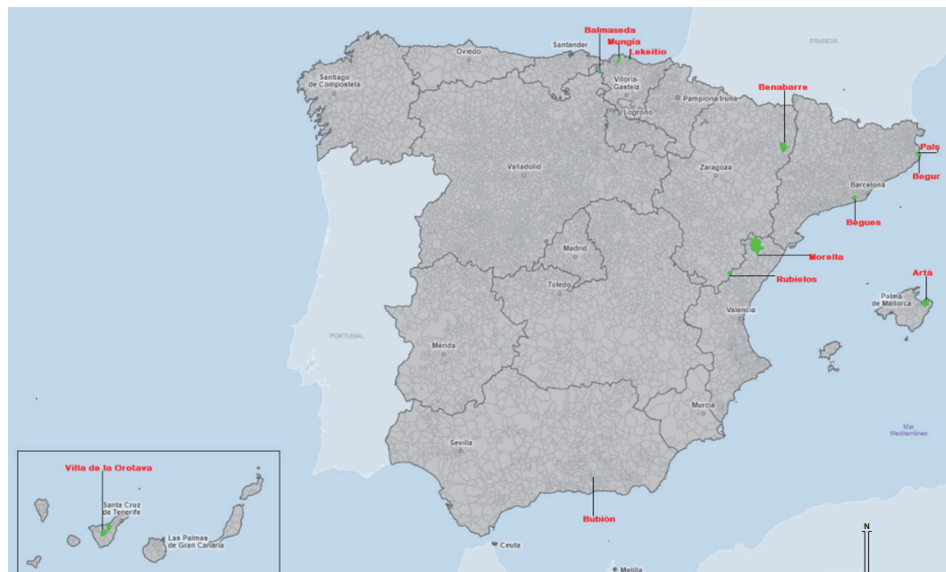
Los resultados obtenidos se van a estructurar en los siguientes epígrafes: Cronología de la conformación de la red cittaslow española y localización espacial. Breve caracterización de su medio físico y de su demografía en la actualidad. Finalmente, se mostrarán los principales resultados derivados del análisis de cómo se incluyen los principios del turismo slow en las web oficiales de las cittaslow españolas.

3.1. Cronología de la conformación de la red cittaslow española y localización espacial.

La red española de cittaslow, se comenzó a gestar en 2003, a iniciativa de la invitación que se hizo por parte de la red internacional, con sede en Italia. En principio respondió afirmativamente el municipio de Palafrugell (hoy no miembro), contando a partir de la conformación de la red española en 2007, con las adhesiones de Begur y Pals, todos ellos ubicados en la comunidad autónoma de Cataluña. Les siguieron en 2008 dos vascos, Mungia, Lekeitio, y un aragonés, Rubielos de Mora. A estos se les considera los socios fundadores según los estatutos de la asociación “cittaslow-red

de municipios por la calidad de vida españoles”. Más tarde se incorporaron el catalán Begues, el valenciano Morella, y el vasco Balmaseda. En 2018, lo hicieron el andaluz, Bubión y el canario, Villa de la Orotava, y más recientemente, en 2021, el balear Artà y el aragonés Benabarre (Figura 2).

Figura 2. Distribución de las citsalw en el territorio del Estado español.



Fuente: elaboración propia

Con datos de la red internacional, en 2022, Europa es el territorio donde son más numerosas las citsalw, 239, el 83% de las existentes en el mundo.

En esta realidad influye enormemente el peso que tiene Italia, lugar donde surge la red que acapara el 30% de las existentes en el viejo continente. Las ciudades lentas españolas tan sólo supusieron el 5% de las europeas.

La localización espacial de las españolas, permite comprobar su fuerte concentración en el norte y este del país. Sólo dos comunidades autónomas (Cataluña y País Vasco), acaparan el 50% de ellas, evidenciándose también un importante predominio de municipios que tienen en su término franja litoral o se encuentran cerca de ella.

3.2. Breve caracterización su medio físico y de su demografía en la actualidad.

Son municipios con unas características tanto físicas como sociodemográficas muy diversas (Tabla 1).

Tabla 1. Altitud, Población y densidad de población de las citsalw españolas.

Municipio	Altitud	Población en 2022	Densidad de población
Artà	154	8.062	54
Balmaseda	147	7.636	23

Begues	399	7.450	136
Begur	200	4.177	190
Benabarre	792	1.175	7
Bubión	1.000	323	20
La Orotava	360	42.434	295
Lekeitio	9	7.178	3.804
Morella	984	2.475	6
Mungia	27	17.662	333
Pals	55	2.548	96
Rubielos de Mora	929	624	10

Fuente: Elaboración propia a partir del Instituto Nacional de Estadística

Si bien el conjunto se caracteriza por una baja altitud media de sus núcleos de población, 421 m.s.n.m., como consecuencia del predominio de los ubicados en el litoral, ese dato esconde unos fuertes contrastes internos. No faltan casos como son Bubión, Morella y Benabarre, que constituyen buenos ejemplos de pueblos de interior y de montaña, en los que el factor altitud es clave para entender adecuadamente tanto sus características paisajísticas, como las limitaciones que el medio ha generado tradicionalmente para su desarrollo socioeconómico.

La gran diversidad de climas caracteriza a las cittaslow españolas. Si bien predominan los que tienen un clima típicamente mediterráneo (Köppen: Csa, veranos cálidos), casos de Artá, Pals, Begur, Begues; no son poco numerosos los de clima oceánico con verano suave, (Köppen: Cfb), caso de los vascos, Balmaseda, Mungia Lekeitio, que comparten tipología con el canario de la Villa de la Orotava, aunque obviamente, con significativas diferencias climáticas en la isla. No faltan incluso, los que sufren, como consecuencia de otros factores, entre los que está la altitud, influencia continental. Es el caso de Benabarre donde los inviernos son fríos y los veranos calurosos, mostrando fuertes amplitudes térmicas, característica que comparte también el pueblo granadino de Bubión.

Teniendo en cuenta lo anterior, puede afirmarse que ninguna cittaslow española se caracteriza por tener limitaciones importantes para el desarrollo del turismo. Muy al contrario, la gran mayoría encuentran en su climatología un importante factor de atracción turística. Especialmente esto ocurre en los que se encuentran ubicados en el litoral mediterráneo, caracterizados por su larga tradición y especialización en el segmento de sol y de playa.

Partiendo de las informaciones que ofrece la red cittaslow española sobre los atractivos turísticos de cada municipio, se procedió a agruparlos siguiendo la clasificación de López-Olivares (2014). Para determinar su importancia, se ha seguido el criterio

de considerar el orden en que estas ciudades los difunden en la citada web. El resultado se recoge en la Tabla 2.

Tabla 2. Atractivos turísticos de las cillaslow españolas ordenados por categorías.

Municipio	Atractivos*
Artà	1,2,3,4
Balmaseda	2,1,4,3
Begues	1,2,4,3
Begur	1,2,4,3
Benabarre	2,1,3,4
Bubión	2,1,4,3
La Orotava	2,1,4,3
Lekeitio	4,2,3,1
Morella	2,4,3,1
Mungia	2,4,1,3
Pals	2,1,3,4
Rubielos de Mora	2,4,3,1

Fuente: Elaboración propia a partir de las informaciones contenidas en la web de la red cillaslow española y utilizando la clasificación de los atractivos turísticos ordenados por categorías, que estableció López-Olivares (2014) (1 Naturales o paisajísticos. 2 Histórico monumentales, técnicos, etnológicos y artísticos. 3 Artesanales y gastronómicos. 4 Folklores y acontecimientos programados)

De la tabla citada, podemos inferir que existe un grupo conformado por tres municipios, Artà, Begues y Begur, que se están esforzando en difundir que son destinos que apuestan no exclusivamente pero sí principalmente, por sus recursos naturales. En el caso de Artà, se anuncia como *“un paraíso mediterráneo de paisaje...”*, destacando su importante diversidad. Begues, afirma de su entorno natural que *“ofrece unas condiciones de silencio y de tranquilidad óptimas para la actividad física y la meditación”*. Finalmente, Begur desea destacar sus playas, que afirma que hacen de este destino *“uno de los lugares más maravillosos de la Costa Brava”*.

De lo anterior puede afirmarse que la mayoría de los municipios con franja costera no presentan sus playas como el principal recurso para atraer a turistas, lo que parece estar en concordancia con la filosofía del turismo slow que pretende evitar ser destinos masificados, que es lo que caracteriza a este segmento turístico.

Predominan de manera notoria las cillaslow españolas que tienen interés en dar una imagen de destino no exclusivamente, pero sí principalmente basado en sus recursos histórico-artísticos. Se evidencia en los casos de Balmaseda, Benabarre, Bubión, La Orotava, Morella, Mungía, Pals y Rubielos de Mora.

En su mayoría se trata de pueblos con casco histórico de origen medieval bien conservado, que le ha valido el reconocimiento legal de “Conjunto Histórico-Artístico”. Son los casos de Balmaseda, Bubión, La Orotava, Pals, Rubielos de Mora, Mungía, etc. Algunos de ellos además cuentan con la gran ventaja de encontrarse ubicados en espacios naturales protegidos, como son los casos del Parque Nacional de Sierra Nevada, Parque Natural del Teide, Parque Natural del Montgrí, las Islas Medas y el Bajo Ter, etc.

Los múltiples recursos de interés existentes en ellos, ha propiciado el diseño y promoción de actividades festivas, relacionadas mayoritariamente con su historia medieval. Es el ejemplo de Morella, cuyo estratégico emplazamiento como cruce de caminos entre el valle del Ebro y el Mediterráneo, favoreció su amurallamiento y encastillamiento, así como fusionar en sus fiestas medievales, tradiciones religiosas, paganas y labores del campo. También es el caso de Mungia, que trata de distinguirse por ser un destino conformado *“por espacios abiertos, que ofrece múltiples visitas guiadas sobre el patrimonio cultural (arquitectónico en buena medida) y la tradición (fiestas y ferias principalmente) de la villa”*.

Lekeitio es singular, en tanto que se presenta como *“un atractivo enclave costero de tradición y cultura marinera, que apuesta por un turismo compatible con el mantenimiento de las señas de identidad”*. En consonancia con lo anterior, las fiestas y tradiciones, son consideradas sus principales recursos turísticos.

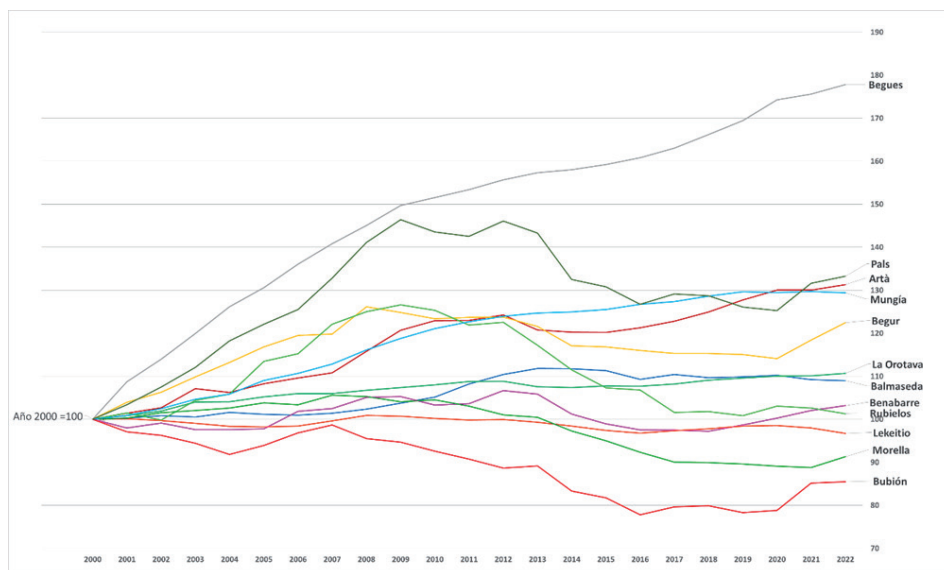
La mayoría las cittaslow españolas en la actualidad son núcleos con escaso número de habitantes, sólo dos superan la cifra de 10.000. Esta afirmación esconde la existencia de fuertes contrastes internos. Lo evidencia por ejemplo que la población de La Orotava sea 131 veces superior a la de Bubión, o que la densidad de población de Lekeitio es 634 veces la de Morella (Tabla 1).

Una cuestión de especial interés es mostrar la dinámica demográfica que han tenido en lo que llevamos de siglo, así como desde su adhesión a la red. El análisis de su evolución tomando el año 2000 como base 100, permite afirmar que existen diversas dinámicas en las cittaslow españolas. Hay un caso, Begues, que ha tenido en el periodo estudiado, un “crecimiento muy fuerte” (índice 178). Existen tres cittaslow que podríamos calificar su “crecimiento de importante” (Pals, 133; Artà, 131, y Muñiga, 129). No faltan los que han tenido un “crecimiento moderado” (La Orotava, 111 y Balmaseda, 109), e incluso marcado por la “estabilidad” (Benabarre, 103, y Rubielos de Mora, 101). También los hay que han sufrido “decrecimiento” (Lekeitio, 97 y Morella, 91) e incluso “decrecimiento importante”, caso de Bubión, 85).

Teniendo en cuenta el número de efectivos demográficos de estas cittaslow, su dinámica y el año de incorporación a la red, parece poder inferirse que existen algunas que han apostado por incorporarse a la red estatal como un medio para diferenciarse como destino turístico, sin que su futuro como municipio corriese peligro de desaparición por despoblación. Por el contrario hay otros, como es el caso de Bubión, donde su escaso número de habitantes y estructura demográfica envejecida, aconsejaba buscar nuevas oportunidades que permitiesen poner en valor sus recursos, para revitalizar el pueblo y evitar su desaparición.

En términos generales, puede afirmarse que la crisis económica de 2008, que prologó sus efectos negativos especialmente hasta 2014, tuvo un importante impacto en la demografía de la gran mayoría de ellos (Figura 3). Sólo los litorales, en los que el turismo de sol y de playa tiene un fuerte protagonismo, parecen haber sorteado la crisis sin pérdidas de población. Por el contrario, los de interior, como ocurre con Morella y sobre todo Bubión, siguieron sufriendo pérdidas demográficas. Especialmente preocupante es el caso del pueblo alpujarreño, donde al proceso de emigración que ha venido padeciendo desde mitad del siglo XX y que vació este municipio, se unió un muy fuerte proceso de envejecimiento demográfico que ha hecho que su crecimiento natural sea negativo. El incipiente aumento de población que se percibe desde su entrada en la red, aunque es pronto para poder afirmarlo, supone una esperanza para el municipio menos habitado de las cittaslow españolas.

Figura 3. Evolución de la población de las cittaslow españolas tomando como base 100 el año 2000.



Fuente: elaboración propia a partir de los datos de los padrones municipales de cada municipio.

En definitiva, se detecta que casi la mitad de las cittaslow españolas tienen una dinámica demográfica positiva o muy positiva. El resto se ha caracterizado por el estancamiento o la recesión. Sus incorporaciones a la red cittaslow, no parece estar influyendo de manera importante en su dinámica, aunque para los casos más preocupantes, todavía es muy pronto para poder asegurarlo.

Su localización espacial, es en la gran mayoría de los casos, muy favorable para ser visitadas, lo prueba su accesibilidad por carretera, que medida en tiempo a la capital provincial, utilizando el vehículo privado es inferior a 90 minutos. Sin embargo, llegar a través de medios de transporte menos contaminantes como es el tren, no es posible en la gran mayoría. Tampoco se fomenta de manera especial el uso del transporte público para llegar a ellos.

Y finalmente, los contrastes económicos también caracterizan a las cittaslow españolas. Por ejemplo, la renta media por persona en La Orotava en 2020 se estimó que suponía casi la mitad de la que dispusieron los habitantes de Begues (Atlas de Distribución de Renta de los Hogares, INE).

3.3. ¿Se incluyen los principios del turismo slow en las web oficiales de los ayuntamientos y de las webs turísticas de cada una de las cittaslow españolas?

Se pretende responder a esta pregunta que tiene como objetivo comprobar si los principios sobre turismo slow, que se exponen en la web de la red de cittaslow española y que se concretan más abajo, tienen una correspondencia práctica o no, en lo que se difunde en cada una de las web municipales de las cittaslow, o en sus webs turísticas.

Como se indicó en el apartado metodológico, la web de la red cittaslow española evidencia, desde sus primeras informaciones, un claro interés en que el visitante

conozca que “*se promueven aquellas actividades turísticas respetuosas con el medio natural, cultural y social y con los valores de una comunidad que permite disfrutar de un intercambio positivo y equilibrado de experiencias entre residentes y visitantes*”. Especificando que busca impulsar un tipo de turismo sostenible y responsable que abogue por avanzar en 7 grandes bloques de cuestiones: 1. “*Minimizar los impactos sociales, económicos y ambientales negativos*”. 2. “*Promover la generación de beneficios económicos para la población local y mejorar el bienestar de los visitantes y turistas*”. 3. “*Promover la participación de los agentes y empresas turísticas para la toma de decisiones que afectan al turismo*”. 4. “*Hacer contribuciones positivas a la conservación del patrimonio natural y cultural diverso*”. 5. “*Proporcionar experiencias agradables para los turistas a través de conexiones significativas con las tradiciones culturales, sociales y ambientales locales*”. 6. “*Proporcionar el acceso normalizado para todo tipo de discapacidad física y psíquica*”. 7. “*Fomentar el respeto entre turistas y anfitriones, generando y construyendo un ambiente de confianza y orgullo local*”.

Del análisis de las informaciones contenidas en las web oficiales municipales sobre estos grandes bloques de temas, así como de las conversaciones telefónicas que se mantuvieron con el personal de las oficinas de turismo de las ciudades lentas (cuando las web no ofrecían información), se puede deducir que los consistorios otorgan una importancia muy desigual, al hecho de pertenecer a la red cittaslow española (Tabla 3).

Si bien en la mayoría se incluye el logo que acredita que es una cittaslow, existen otras en que éste aparece en algún documento secundario y no es apenas visible, o incluso como acontece con Balmaseda, no aparece.

En algunos casos, se ha podido comprobar que el turismo, no es una prioridad en la política municipal, como lo evidencia que no exista una concejalía específica (Lekeitio). En otros, sus responsables parece que no han considerado importante difundir lo que hacen, priorizando sin embargo la difusión de imágenes de gran calidad para evidenciar su excelente oferta. Incluso, como se reconoció telefónicamente, la trepidante dinámica laboral diaria, ha favorecido que no se hayan incluido muchas de sus excelentes actuaciones, como turismo slow (Morella).

En la mayoría de las cittaslow puede afirmarse que existe una estrategia genérica de aprovechar la singularidad de pertenecer a la red, para impulsar su turismo. Un análisis más profundo permite estimar que sólo entre un 20 y un 30%, lo hace de forma realmente importante y coherente, con las grandes cuestiones que la red nacional concreta en su web y que afirma promover. Efectivamente, hay municipios con unas informaciones en sus web muy útiles tanto para impulsar los principios de las sostenibilidad entre sus ciudadanos, como para favorecer que los visitantes, tanto turistas como excursionistas, puedan vivirla y disfrutarla de forma lúdica (Artà, Pals, Rubielos). No faltan webs que evidencian que están especialmente comprometidas en tratar de incentivar la participación ciudadana como base para impulsar un turismo slow verdaderamente inclusivo y sostenible. Sin embargo la mayoría, no terminan de aprovecharlas para difundir los esfuerzos que realizan para impulsar que el turismo sea sostenible.

Tabla 3. Existencia o no de información sobre los siete grandes bloques de temas, en que la red de cittaslow española, descompone lo que entiende por turismo sostenible y responsable.

Municipio	1	2	3	4	5	6	7	Observaciones destacadas
Artà	√	√	√	√	√	√	√	Web excepcional para impulsar el turismo slow
Balmaseda	-	-	-	-	-	-	-	No consta ninguna información de que es una cittaslow
Begues	√	√	√	√	√	√	√	Destaca por sus procesos participativos turismo slow
Begur	√	√	√	√	√	√	√	Apuesta por tratar de generar en el/la turista, emociones.
Benabarre	√	√	√	√	√	√	√	Ingreso muy reciente. Trabajaba el turismo slow
Bubión	√	√	√	√	√	√	√	Destaca su Plan Local de Turismo Bubión slow
La Orotava	√	√	√	√	√	√	√	Apuesta por valores slow en establecimientos comerciales
Lekeitio	-	-	-	-	-	-	-	No existen referencias. Alguna en Twitter
Morella	-	-	-	-	-	-	-	Hace años que no realizan actuaciones como cittaslow
Mungia	-	√	√	-	√	-	√	Muy escasa información sobre cittaslow
Pals	√	√	√	√	√	√	√	Web muy buena para impulsar el turismo slow
Rubielos de Mora	√	√	√	√	√	√	√	Elevado interés por promocionar el turismo slow

Fuente: Elaboración propia a partir de las web oficiales de las cittaslow españolas.

Hay casos, cuya incorporación ha sido tan reciente, Benabarre, que todavía son escasas las evidencias, aunque parece lógico que existan, en tanto que para ser aceptada en la red, tuvo que demostrar que cumplía un amplio número de requisitos.

Finalmente, debe destacarse el esfuerzo que muchas han hecho por lograr certificaciones como destinos de calidad, circunstancia que ha permitido que logren otros reconocimientos importantes, al margen de los tradicionales, como es el caso de “*Los pueblos más bonitos de España*”; red en la que están Bubión, Morella y Rubielos de Mora.

4. DISCUSION DE RESULTADOS Y CONCLUSIONES.

El estudio recuerda que los reiterados daños que estamos generando sobre el planeta, denunciados por prestigiosos investigadores de diferentes disciplinas científicas, deben favorecer la realización de estudios que posibiliten hacer que el turismo sea cada vez más sostenible. A pesar de que desde el punto de vista teórico tanto la ONU, la OMT y los gobiernos consideran que este tema es importante para nuestro futuro, en la práctica se sigue potenciando casi exclusivamente la dimensión económica.

Dificulta avanzar en la necesaria sostenibilidad, que carezcamos de fuentes estadísticas oficiales, periódicas y comparables tanto cuantitativas como cualitativas, a

distintas escalas espaciales. Lo anterior impide disponer de indicadores fiables de las diferentes dimensiones que componen la sostenibilidad, claves para la necesaria toma de decisiones de todos los agentes implicados.

Las recomendaciones del Código Ético Mundial para el Turismo, no se están cumpliendo. En este contexto se hace necesario buscar estrategias que nos ayuden a conseguirlo. Entre las que se vienen aplicando a escala local y además de manera coordinada en lugares de múltiples países del mundo (Global Sustainable Tourism Council, Sustainable Cities Network, European Network of Sustainable Tourism, etc.), se encuentran las ciudades adheridas a la red cittaslow internacional. Basándose en la filosofía slow pretenden demostrar que otro tipo de turismo, al que denominan “responsable” y “sostenible”, es posible.

Más aún, los representantes de la red, se han ofrecido al Parlamento Europeo para trasladar su experiencia en gestión sostenible del territorio, y promover los valores de sostenibilidad en las ciudades europeas. El movimiento tiene defensores que afirman que las ciudades lentas gestionan el turismo de manera más sostenible (Ince et al., 2020; Kim et al., 2022).

Las informaciones contenidas en las páginas webs de las cittaslow, red internacional, nacional y de cada ayuntamiento, se considera una fuente adecuada, aunque con importantes limitaciones, para conocer no sólo lo que entienden por turismo sostenible, sino también para realizar una aproximación a la pregunta de si realmente están poniendo en práctica y/o divulgando, medidas concretas para avanzar en ese importante reto.

Se comprueba que al menos teóricamente, al fomentar las webs de la red internacional y nacional el consumo de experiencias y no tanto de bienes materiales de forma masiva, las relaciones colaborativas entre turistas-residentes, y la preservación de territorios y sus patrimonios, realmente están impulsando un turismo más sostenible que el tradicional.

El análisis comparativo de las informaciones sobre el número de cittaslow, entre la red internacional y la española, evidencia descoordinación. La primera contabiliza una cittaslow menos, 11, que la segunda. La diferencia se corresponde a la no inclusión por parte de la red internacional a Morella, que logró acreditarse en 2015. Aunque esta cittaslow está trabajando muy bien su oferta turística, según se nos informó a través de llamada telefónica a su oficina oficial de turismo, no está referenciando sus actuaciones como parte de la estrategia de ser una cittaslow.

Se ha logrado georreferenciar las cittaslow españolas y explicar el inicio de su implantación en España, así como su actual concentración en el norte y más específicamente el nordeste del país. Esta realidad, en parte se explica por la proximidad que tienen estos lugares de Italia, país donde surgió el movimiento slow.

Que fuesen municipios catalanes quienes iniciaron la red en el Estado español, sin duda se ha visto influido por la existencia desde 1997 en Cataluña, de una red de municipios denominada “Xarxa de Ciutats i Pobles cap a la Sostenibilitat” que promovían desde 1997, la calidad de vida, el respeto al patrimonio natural y cultural, y derivado de lo anterior, hay evidencias que ya adoptaban medidas a favor del turismo sostenible. En definitiva, existían coincidencias en algunos importantes objetivos a alcanzar.

Se han podido presentar algunas características tanto de su medio físico, como de la realidad socioeconómica de las ciudades de la red española. Se comprueba que su

contrastado medio físico es un factor no limitante para el turismo slow, sino que por el contrario lo favorece, haciendo que el 25% de ellas, siguiendo la clasificación de López-Olivares (2014), tengan en sus recursos naturales el principal, pero no único, atractivo turístico. A pesar que muchas se encuentran muy cerca del litoral, no es el sol y la playa su principal oferta turística.

El análisis socioeconómico, muy influenciado por su devenir histórico, ha propiciado no sólo que mayoritariamente (83%) sean pequeñas desde el punto de vista demográfico, (menos de 10.000 habitantes), sino que además hayan logrado mantener un patrimonio histórico-artístico de origen medieval muy bien conservado, que está en la base de la oferta turística de la gran mayoría (67%). Efectivamente, si algo caracteriza a las cittaslow españolas es que fundamentalmente son lugares que basan su principal oferta turística en sus excepcionales recursos histórico-monumentales, técnicos, etnológicos y artísticos, cuestión que evidencia su concordancia con la filosofía slow.

La accesibilidad, medida en tiempo respecto a las capitales provinciales, es en todas ellas inferior a 90 minutos utilizando el automóvil privado. Esto facilita la llegada de los turistas, sin embargo para ser coherentes con la filosofía slow, se comprueba que no se promociona la llegada a estos destinos a través de otros medios de transporte menos contaminantes. En este sentido podría difundirse a través de las web, la localización de las estaciones ferroviarias y de autobuses más cercanas.

En cuanto a las principales motivaciones que llevaron a estos lugares a incorporarse a la red y/o a mantenerse en ella en la actualidad, las informaciones que hemos podido obtener, permiten afirmar que responden a dos estrategias fundamentales.

En algunas se detecta un deseo de diferenciación respecto a otros destinos turísticos basados en el binomio sol y playa. Es el caso fundamentalmente de las ubicadas en las franjas costeras del país. En otras, especialmente en las de interior, que tienen dinámicas demográficas marcadas bien el estancamiento e incluso por la recesión demográfica/riesgo de despoblación, parece responder a la necesidad de poner en valor sus recursos para dinamizar la estructura productiva del pueblo con criterios de sostenibilidad y basados en planes participativos.

No existen todavía evidencias que permitan afirmar que la pertenencia a la red, haya logrado cambiar sus dinámicas demográficas y alejar el fantasma de la despoblación o un hipotético problema de sobrepresión poblacional. El primer tema es importante investigarlo especialmente en las menos pobladas, Bubión y Rubielos de Mora. El segundo en todas, especialmente en los momentos temporales en que se producen las mayores llegadas de turistas.

El análisis general de los contenidos de las web oficiales municipales, permiten acercarnos al conocimiento de la importancia que conceden los ayuntamientos a la difusión de la filosofía slow en sus actuaciones y más específicamente de su oferta turística municipal. Debe hacerse constar que *“Cada Socio se compromete a poner en práctica en sus territorio y comunidad las líneas de conducta de la Asociación”* (Art. 8 de los Estatutos de la Asociación de cittaslow).

De su análisis se evidencian varias cuestiones de interés.

La primera es que los consistorios otorgan una importancia muy desigual en sus web al hecho de pertenecer a la red cittaslow española. De hecho, no todos aprovechan la oportunidad que les ofrecen los principios slow para impulsar un turismo lento y sostenible, que les distinga de otros destinos turísticos del país.

La segunda es que si bien en la mayoría de municipios puede afirmarse que existe una genérica estrategia de aprovechar la singularidad de ser una cittaslow, para impulsar su turismo, un análisis más profundo de las evidencias que difunden, permite estimar que sólo entre un 25 y un 30%, lo hace de forma realmente importante, sistemática y coherente. De lo anterior debe inferirse que aunque se han producido significativas mejoras en la forma de presentar el turismo por parte de algunas de las webs de las cittaslow españolas en los últimos cinco años, lamentablemente no son generalizadas. Puede afirmarse que queda mucho margen de mejora para lograr una verdadera coherencia entre la teoría de la filosofía que las inspira y las actuaciones que dan a conocer a través de sus web oficiales.

Esto no exime que se pueda afirmar que existen múltiples evidencias que permiten concluir que las cittaslow españolas, están intentando reducir los impactos ambientales, sociales y económicos negativos, que la actividad turística tradicional suele generar. Por ejemplo, en los usos de transportes sostenibles dentro de ellas (Losada y Mota, 2019).

Derivado de todo lo anterior, puede afirmarse que se comprueba la hipótesis de partida, así como que todavía es válida la conclusión a la que llegó De Luis Blanco, (2011, 131,132) *“El estudio de los municipios incluidos en la red cittaslow de España muestra que la realidad turística de los mismos no resulta ajustarse del todo a la práctica de un turismo como es el slow...”* y que se pudo comprobar siete años más tarde (Maroto-Martos et al., 2018).

Un lustro después, con la fuente utilizada, se detecta algunos cambios importantes de mejora en la forma de presentar la oferta turística de una parte de las cittaslow españolas, pero lamentablemente no son generalizados.

En definitiva es necesario mejorar la coordinación entre las redes internacional/es-tatal, normalizando la información clave disponible. También sería conveniente fijar unos mínimos de información que se recogiesen en las web oficiales de los ayuntamientos y oficinas de turismo de las cittaslow. Si se lograra, se podría disponer de un banco de indicadores que permitiese analizar y visibilizar con rigor sus actuaciones, cuando las hubiere, y medir sus impactos en favor de la sostenibilidad en general y de la turística en particular. Sin duda conseguirlo también facilitaría la realización de los imprescindibles estudios tanto diacrónicos como comparativos que tanto necesitamos, para poder reorientar las políticas y prácticas locales/globales.

Es necesario indicar que el presente estudio tiene limitaciones reseñables para las cuales se apuntan recomendaciones a continuación.

Debe destacarse que las informaciones utilizadas no proceden de un organismo externo, sino de los responsables de las cittaslow. Por otro lado, limita también los análisis que las informaciones disponibles para el público sean muy parciales, no estén normalizadas, ni siempre sean comparables. Todo lo anterior resta claridad al estudio de los impactos que sus actuaciones están generando sobre los territorios y la población que reside y/o visita las cittaslow españolas. Especialmente importante sería poder disponer de indicadores claves, tanto cuantitativos como cualitativos, para poder medir la presencia e importancia de las cuestiones fundamentales de cada uno de esos bloques.

Otra medida que podría adoptarse de forma inmediata por parte de los responsables de la red de las cittaslow española, para aminorar estos déficits, sería hacer públicos los indicadores/puntuaciones de los requisitos de excelencia, tanto obligatorios como optativos, que se explicitan en el anexo B de sus estatutos, y que tienen que

cumplimentar los municipios aspirantes a ser miembros de la red. Hacerlo, supondría disponer de informaciones muy valiosas sobre: “Política medioambiental”, “Política de infraestructuras”, “Tecnología y mobiliario urbano de calidad”, “Valorización de las producciones autóctonas”, “Hospitalidad”, “Concienciación”, y los que denominan como “Otros requisitos exentos de puntuación”. De adoptarse esta recomendación, se lograría mayor transparencia, mayor concienciación de la importancia de la sostenibilidad entre los ciudadanos y los turistas que se decidan a visitarlas. También mejoraría su imagen como destinos cada vez más responsables y sostenibles, cuestión se ha comprobado que tiene una influencia positiva en las decisiones de los consumidores (Elías, 2023).

Finalmente estas cuestiones, deberían completarse con evaluaciones externas tanto de las cuestiones anteriores como de las nuevas actuaciones que se planifiquen y terminen ejecutándose.

En definitiva, existe una importante brecha entre la teoría y la práctica slow, que se deriva del análisis de las informaciones que sobre turismo difunden en sus web. Se recomienda la adopción de medidas que evidencien públicamente que su gestión está logrando la sostenibilidad turística que tanto se necesita. Esto es imprescindible si es que realmente desean ser más creíbles y un ejemplo a seguir, por parte otros municipios españoles, europeos y del resto del mundo.

Contribuciones de los autores

Conceptualización: JC.M.M; A.P.N; E.C.C. Metodología: JC.M.M; A.P.N; E.C.C. Software: JC.M.M; A.P.N; E.C.C.; Recogida de datos JC.M.M; A.P.N; E.C.C; Validación: JC.M.M; A.P.N; E.C.C; Análisis e interpretación. JC.M.M; A.P.N; E.C.C. Redacción del borrador original, JC.M.M; A.P.N; E.C.C.; Escritura, revisión y edición, JC.M.M Supervisión: JC.M.M; A.P.N; E.C.C. Administración del proyecto: JC.M.M; A.P.N; E.C.C.

Todos los autores han leído y aceptado la versión publicada del manuscrito.

Financiación:

Esta investigación ha sido realizada en el marco de los proyectos de investigación: “Los territorios rurales andaluces ante la despoblación y el envejecimiento: retos y oportunidades” financiado por Consejería de Transformación Económica, Industria, Conocimiento y Universidades, Junta de Andalucía. I+D+I FEDER (B-HUM-460-UGR20) y “Resiliencia de los espacios rurales ante la despoblación en la era COVID” financiado por el Plan Estatal de Investigación Científica, Técnica y de Innovación 2021-2023 del Ministerio de Ciencia e Innovación (PID2021-128699NB-100).

Conflictos de intereses:

Los autores declaran no tener ningún conflicto de intereses. Los financiadores no tuvieron ningún rol en el diseño del estudio; en la recopilación, análisis o interpretación de datos; en la redacción del manuscrito o en la decisión de publicar los resultados.

BIBLIOGRAFÍA

- Andriotis, Konstantinos. (2018). *Degrowth in Tourism. Conceptual, Theoretical and Philosophical Issues*. CABI.
- Barrado-Timón, Diego Antonio e Hidalgo-Giralt, Carmen. (2019). Golden hordes or mere barbarians? Discourses on tourism, touristification, and tourismophobia in Madrid's

- Lavapiés neighborhood. *Boletín de la Asociación de Geógrafos Españoles*, (83). <https://doi.org/10.21138/bage.2824>
- Butler, Richard W. (1999). Sustainable tourism: a state-of-the-art review. *Tourism Geographies*, 1 (1), pp. 7-25. <https://doi.org/10.1080/14616689908721291>
- Calisto, María de Lurdes., Umbelino, Jorge., Gonçalves, Ana y Viegas, Cláudia. (2021). Environmental Sustainability Strategies for Smaller Companies in the Hotel Industry: Doing the Right Thing or Doing Things Right? *Sustainability*, 13, 10380. <https://doi.org/10.3390/su131810380>
- Capocchi, Alessandro., Vallone, Cinzia., Pierotti, Mariarita., y Amaduzzi, Andrea. (2019). Overtourism: A literature review to assess implications and future perspectives. *Sustainability*, 11, 3303. <https://doi.org/10.3390/su11123303>
- Cole, Stroma y Morgan, Nigel. (2010). Tourism and inequality problems and prospects. *Cabi*. <http://sherekashmir.informaticspublishing.com/813/1/9781845936624.pdf>
- Coll Ramis, Miguel Ángel., Fuster Uguet, Marc y Seguí Llinás, Miguel. (2021). La información turística online a escala local. Análisis de las webs oficiales de los ayuntamientos de Mallorca, España. *Investigaciones Turísticas* (21), pp. 205-223. <https://doi.org/10.14198/INTURI2021.21.10>
- Colomb, Claire y Novy, Johannes. (Eds.). (2016). *Protest and resistance in the tourist city*. London: Routledge.
- De Luis Blanco, Andrea (2011). Una aproximación al turismo Slow: el turismo Slow en las Cittaslow de España. *Investigaciones turísticas*, (1), 122-133.
- Di Clemente, Elide., Hernández-Mogollón, José Manuel., De Salvo, Paola., y Campón-Cerro, Ana María. (2015). Slow tourism: An alternative model for local and tourist development. *Sustainable performance and tourism: A collection of tools and best practices*, 23-37.
- Finnveden, Göran., Hauschild, Michel. Z., Ekvall, Tomas., Guinée, Jeroen., Heijungs, Reinout., Hellweg, Stefanie., Koehler, Annette; Pennington, David y Suh, Sangwon (2009). Recent developments in life cycle assessment. *Journal of Environmental Management*, 91(1), 1-21. doi: <https://doi.org/10.1016/j.jenvman.2009.06.018>
- Elías Zambrano, Rodrigo., Jiménez Marín, Gloria y Galiano-Coronil, Araceli (2023). Estrategias de Marketing Social y Comunicación de la Slow Fashion como herramienta de Happiness Management. *ANDULI* 23, 99-116. <http://doi.org/10.12795/anduli.2023.i23.06>
- Fuentes-Moraleda, Laura., Muñoz-Mazón, Ana y Fernández, De Vierna, Cristina. (2016). Desarrollo de turismo slow por medio de la actividad ecuestre: Estudio de Caso Granxa do Souto, Galicia, España. *Dos Algarves: A Multidisciplinary e-Journal*, 27, 73-93. <https://doi.org/10.18089/DAMeJ.2016.27.4>
- Goodwin, Harold. (2016). *Responsible tourism: Using tourism for sustainable development*. Goodfellow Publishers Ltd.
- Heitmann, Sine., Robinson, Peter y Povey, Ghislaine. (2011). Slow food, slow cities and slow tourism. In *Research themes for tourism*, 114-127. Wallingford UK: CABI.
- Hernández-Mogollón, José Manuel., Di-Clemente, Elide., Campón-Cerro, Ana María y Folgado-Fernández, José Antonio. (2017). The experiential value of slow tourism: A Spanish perspective. In *Slow Tourism, Food and Cities*, 181-196. Routledge.

- Higgins-Desbiolles, Fteya., Carnicelli, Sandro., Krolkowski, Chris., Wijesinghe, Gayathri y Boluk, Karla. (2019). Degrowing tourism: Rethinking tourism. *Journal of Sustainable Tourism*. 27:12, 1926-1944, DOI: <https://doi.org/10.1080/09669582.2019.1601732>
- Honey, M. (2008). Setting standards: certification programmes for ecotourism and sustainable tourism. In *Ecotourism and Conservation in the Americas*, 234-261. Wallingford UK: CABI.
- Ince, E., Iscioglu, D y Ozturen, A. (2020). "Impacts of Cittaslow philosophy on sustainable tourism development", *Open House International*, Vol. 45 No. 1/2, 173-193. <https://doi.org/10.1108/OHI-04-2020-0011>
- Kietäväinen, Asta y Tuulentie, Seija. (2013). Tourism strategies and climate change: rhetoric at both strategic and grassroots levels about growth and sustainable development in Finland, *Journal of Sustainable Tourism*, 21:6, 845-861, DOI: <https://doi.org/10.1080/09669582.2012.750326>
- Kim, J. H., King, B. E., y Kim, S. (2022). Developing a slow city tourism evaluation index: A Delphi-AHP review of Cittaslow requirements. *Journal of Sustainable Tourism*, 30(4), 846-874. <https://doi.org/10.1080/09669582.2021.1897130>
- Latouche, Serge. (2006). ¡Abajo el desarrollo sostenible! ¡Viva el decrecimiento convivencial!. En *Colectivo revista Silence. Objetivo decrecimiento ¿Podemos seguir creciendo hasta el infinito en un planeta finito?* Barcelona: Lector
- Le Busque, Brianna., Mingoia, John y Litchfield, Carla. (2022). Slow tourism on Instagram: An image content and geotag analysis *Tourism Recreation Research* Vol. 47, Nº. 5-6, 623-630 <https://doi.org/10.1080/02508281.2021.1927566>
- Lew, Alan. A. (2020). The global consciousness path to sustainable tourism: a perspective paper, *Tourism Review*, Vol. 75 No. 1, pp. 69-75, <https://doi.org/10.1108/TR-07-2019-0291>
- López-Olivares, Diego. (2014). Los recursos turísticos. Evaluación, ordenación y planificación turística. Valencia, Tirant lo Blanch.
- López-Padilla, Andrea. & Luis Pérez, Haridian. (2019). Turismo para la calidad de vida. "Cittaslow en la Orotava". (Memoria del Trabajo Final de Grado). Universidad de La Laguna
- Losada, Nieves y Mota, Gonçalo (2019). 'Slow down, your movie is too fast': Slow tourism representations in the promotional videos of the Douro region (Northern Portugal). *Journal of Destination Marketing & Management* Volume 11, March 2019, Pages 140-149. <https://doi.org/10.1016/j.jdmm.2018.12.007>
- Mansilla, José Antonio y Milano, Claudio. (2018). Introducción a la ciudad de vacaciones. Apuntes sobre turismo y malestar social en Barcelona. In C. Milano y J. A. Mansilla (Coord.), *Ciudad de Vacaciones. Conflictos urbanos en espacios turísticos* (pp. 19–80). Barcelona: Pol.len
- Maroto-Martos, Juan Carlos., Pinos, Aida y Jordao, Ozeas. (2018). Características de la oferta turística de los municipios adheridos a la red Cittaslow en España. La candidatura de Bubión (Granada, España). Libro de Actas XVI Coloquio Ibérico de Geografía. Lisboa, Centro de Estudos Geográficos da Universidade de Lisboa.
- Mavric, Bartola., Öğretmenoğlu, Mert y Akova, Orhan. (2021). Bibliometric analysis of slow tourism. *Advances in Hospitality and Tourism Research (AHTR)*, 9(1), 157-178. <https://doi.org/10.30519/ahtr.794656>

- Milano, Claudio. (2018). Overtourism, malestar social y turismofobia. Un debate controvertido. *Pasos*, 16(3), 551–564. http://www.pasosonline.org/Publicados/16318/PS318_01.pdf
- Muñoz-Valera, Silvia. (2020). La Ecologización de la Industria de la Moda: actores y procesos. *ANDULI*, 19, 199-223 <https://doi.org/10.12795/anduli.2020.i19.09>
- Norberg-Hodge, Helena. (2006). De la dependencia mundial a la interdependencia local. En *Colectivo revista Silence. Objetivo decrecimiento ¿Podemos seguir creciendo hasta el infinito en un planeta finito*. Barcelona: Leqtor
- Novy, Johannes y Colomb, Claire. (2016). Urban tourism and its discontents: an introduction in Europe's 'Capital of Cool'. In C. Colomb, & J. Novy (Eds.), *Protest and Resistance in the Tourist City* (pp. 1–30). London, Routledge.
- Pavione, Enrica., Pezzetti, Roberta y Gazzola, Patrizia. (2017). The Role of "Slow Territories" in the Development of Sustainable Tourism. *Eur. Sci. J.* 13, 238-248.
- Ruhanen, Lisa., Weiler, Betty., Moyle, Brent y McLennan, Char-lee J. (2015). Trends and patterns in sustainable tourism research: a 25-year bibliometric analysis. *J. Sustain. Tour*, 23 (4), 517-535, <https://doi.org/10.1080/09669582.2014.978790>
- Ruhanen, Lisa., Moyle, Char-lee y Moyle, Brent. (2019). New directions in sustainable tourism research, *Tourism Review*, Vol. 74 No. 2, 138-149. <https://doi.org/10.1108/TR-12-2017-0196>
- Ruiz-Álvarez, Raúl. (2020). La planificación local de un municipio Cittaslow. Una aproximación desde el plan local de turismo por la calidad de vida "Bubiión Slow": Local planning of a Cittaslow village. An approach from the local tourism plan for the quality of life "Bubiión Slow". *Turismo, desarrollo y buen vivir. Revista de Investigación de la Ciencia Turística-RICIT*, (14), 101-131
- Scott, Daniel., Hall, C. Michel y Gössling, Stefan. (2016). A review of the IPCC Fifth Assessment and implications for tourism sector climate resilience and decarbonization. *Journal of Sustainable Tourism*, 24 (1), 8-30.
- Sharpley, Richard. (2020). Tourism, sustainable development and the theoretical divide: 20 years on. *Journal of sustainable tourism*, 28(11), 1932-1946. <https://doi.org/10.1080/09669582.2020.1779732>
- Schneider, François., Kallis, Giorgos y Martinez-Alier, Joan. (2010). Crisis or opportunity? Economic degrowth for social equity and ecological sustainability. Introduction to this special issue, *Journal of Cleaner Production*, 18, 511-518.
- Serdane, Zanda., Maccarrone-Eaglen Aagata y Sharifi, Sudi. (2020). Conceptualising slow tourism: A perspective from Latvia *Tourism Recreation Research*, 45 (3) 37-350.
- Serrano-González, J., Pérez-González, E. M., Oliveira, C y Álvarez-García, J. (2020). La estrategia de planificación turística de la Villa de La Orotava (Tenerife, Islas Canarias, España): el registro de la percepción y la participación social como base para la sostenibilidad de una Città Slow. *Revista Espacios*, 41(25), 372-386.
- Thomson, Giles y Newman, Peter. (2018). Cities and the Anthropocene: Urban governance for the new era of regenerative cities. *Urban Studies*, 57(7), 1502-1519. <https://doi.org/10.1177/0042098018779769>

- Tigu, Gabriela., Crismariu, Oana Diana., Anghelescu, Dan y González, Miguel Ángel. (2020). Exploring Sustainable Tourism in Tenerife, Spain. *Cactus-The tourism journal for research, education, culture and soul*, 2, pp.54-59.
- Woo, Eunju., Kim, Hyelin., y Kim, Yeong, Gug. (2022). Touristification phenomenon and support for tourism development. *Anatolia*, 33 (1), 65-78. doi: <https://doi.org/10.1080/13032917.2021.1906287>
- Cittaslow España <https://cittaslow.es/>
- Cittaslow_turismo <https://cittaslow.es/turismo/>
- Cittaslow International Network <https://www.cittaslow.org/content/association>
- INE (2020). Atlas de distribución de renta de los hogares. Año 2020 https://www.ine.es/dyngs/INEbase/es/operacion.htm?c=Estadistica_C&cid=1254736177088&menu=ultiDatos&idp=1254735976608
- Naciones Unidas (2001). A/RES/56/212, Código Ético Mundial para el Turismo https://www.malaga.es/subidas/archivos/1/4/arc_145470.pdf
- UNWTO (2023). Tourism Dashboard. <https://www.unwto.org/es/datos-turismo/resultados-turisticos-globales-regionales>
- Web del Ayuntamiento de Artá <http://arta.cat/>
- Web del Ayuntamiento de Balmaseda <https://www.balmaseda.eus/es-ES/Paginas/default.aspx>
- Web del Ayuntamiento de Begues <https://www.begues.cat/>
- Web del Ayuntamiento de Begur <https://begur.cat/?lang=es>
- Web del Ayuntamiento de Benabarre <https://www.benabarre.es/>
- Web Ayuntamiento de Bubiión <https://www.bubion.es/>
- Web Ayuntamiento Villa de la Orotava <https://www.laorotava.es/>
- Web Ayuntamiento de Lekeitio <https://www.lekeitio.com/es-ES/Paginas/default.aspx>
- Ayuntamiento de Morella <https://www.morella.net/?lang=es>
- Web Ayuntamiento de Mungia <https://www.mungia.eus/es>
- Web del Ayuntamiento de Pals <https://www.pals.cat/ca/>
- Web Ayuntamiento de Rubielos de Mora <https://www.rubielosdemora.es/>
- Web turística de Balmaseda <https://turismo.balmaseda.eus/>
- Web turística de Begues <https://www.begues.cat/ajuntament/ajuntament/regidories/regidoria-de-turisme-begues>
- Web turística de Begur <https://visitbegur.cat/>
- Web turística de Benabarre <https://benabarreturismo.es/>
- Web turística de Bubiión <https://www.bubion.es/destino-slow/lugares-destacados/>
- Web turística de Lekeitio <https://lekeitioturismo.eus/es/info-util/oficina-de-turismo/>
- Web turística de Mungía <https://www.mungia.eus/es/web/ayuntamiento-de-mungia/gida-turistikoa-eta-material-interesgarria>

Web turística de Rubielos de Mora <https://www.rubielosdemora.es/servicios/turismo/>

Web turística de la Villa de la Orotava <https://www.laorotava.es/es/turismo>

Web turística de Morella <https://www.morella.net/morellaturistica/>

Web turística de Pals <https://www.visitpals.com/es/>



© 2024 por los autores. Presentado para una posible publicación de acceso abierto bajo los términos y condiciones de la licencia “Creative Commons Atribución-NoComercial-SinDerivar 4.0 Internacional”