

EL DESAFÍO DEMOGRÁFICO DEL SECTOR PESQUERO EN ESPAÑA. TENDENCIAS Y TRANSFORMACIONES

M^a ÁNGELES PIÑEIRO ANTELO ([id](#))¹
JESÚS FELICIDADES GARCÍA ([id](#))²

¹*Departamento de Geografía, Universidad de Santiago de Compostela, Praza da Universidade, 1, 15703. Santiago de Compostela*

²*Departamento de Historia, Geografía y Antropología, Universidad de Huelva, Campus de El Carmen, Avda. de las Fuerzas Armadas, s/n 21071, Huelva*

Autor de correspondencia: manxeles.pineiro@usc.es

En las últimas décadas, el sector pesquero ha experimentado fuertes transformaciones a escala global, con un progresivo aumento de los stocks sobreexplotados. Estos cambios, que han afectado al conjunto de la UE, son especialmente relevantes en España, al ser una de las regiones donde la especialización pesquera es mayor, y donde el marco de relaciones con la Comunidad Europea ha sido determinante en el sector, en términos de reconversión, producción, infraestructuras, o formación. En este contexto, este trabajo presenta un avance de los resultados de una investigación centrada en el análisis de la población del sector pesquero español, prestando especial atención a las dificultades en su cuantificación, y consecuentemente en su caracterización, debidas en su mayor parte a unas estadísticas pesqueras complejas y fragmentadas, con algunos sesgos derivados de la infravaloración del trabajo de las mujeres. Los resultados muestran una considerable pérdida de empleos, un envejecimiento de la población empleada por la falta de incorporación de jóvenes como relevo generacional, y la progresiva entrada de mano de obra extranjera, especialmente en algunos puertos y en algunas modalidades de pesca.

Palabras clave: empleo, sector pesquero, población pesquera, España.

THE DEMOGRAPHIC CHALLENGE OF THE FISHERIES SECTOR IN SPAIN. TRENDS AND TRANSFORMATIONS

Abstract. In recent decades, the fisheries sector has undergone strong transformations on a global scale, with a progressive increase in overfished stocks. These changes, which have affected the EU, are particularly relevant in Spain, as it is one of the regions where fishing specialisation is greatest, and where the framework of relations with the European Community has been a determining factor in the sector, in terms of reconversion, production, infrastructures and training. In this context, this paper presents an advance of the results of research focused on the analysis of the population of the Spanish fishing sector, paying special attention to the difficulties in its quantification, and consequently in its characterisation, mostly due to complex and fragmented fishing statistics, with some biases derived from the undervaluation of female labour. The results show a considerable loss of jobs, an ageing of the employed population due to the lack of incorporation of young people as generational replacement, and the progressive entry of foreign labour, especially in some ports and in some types of fishing.

Keywords: employment, fisheries sector, fishing population, Spain.

1. INTRODUCCIÓN

La producción mundial procedente de la pesca extractiva ha seguido una tendencia relativamente estable desde las últimas décadas del siglo XX, fluctuando entre los 86 y los 93 millones de toneladas al año. En Europa, sin embargo, ha experimentado un descenso gradual desde la década de 1980, con una ligera recuperación hasta 2013, y un posterior descenso hasta la actualidad. En 2020, la producción fue de 3.869.000 toneladas, un 4,2 % de la producción mundial. En España, la tendencia es similar a la europea, con un descenso progresivo desde los 1,21 millones de toneladas medias anuales en la década de 1980 a las 751.892 toneladas en 2021. Por su parte, la flota pesquera de la UE es cada vez más pequeña en número, capacidad y potencia. En la última década, el número de barcos se redujo en un 11 %, y esta reducción fue del 20 % en España (European Commission, 2022; FAO, 2022; European market observatory for fisheries and aquaculture products, 2023).

La pesca tiene un papel destacado en la actividad económica y el empleo en algunas regiones de la UE. España en general, y algunas regiones españolas en particular, juegan un papel relevante en términos de volumen y capacidad de la flota, producción pesquera e importancia del empleo en el sector. Así, España es el primer país de la UE por el tonelaje total de su flota pesquera, y ocupa el tercer lugar en cuanto al número de barcos, por detrás de Grecia e Italia, con un peso relativo que alcanza aproximadamente la cuarta parte de la potencia (GT) de la Unión, y el 12% del número de barcos. Representa el 21,5 % de la producción de la UE, y cuenta con 4 de los 5 puertos más importantes de la UE por el valor en primera venta de la pesca desembarcada: Vigo, Burela, A Coruña y Bermeo (European market observatory for fisheries and aquaculture products, 2023).

La evolución que ha experimentado el sector en las últimas décadas ha tenido un claro reflejo en el volumen, características y distribución territorial de la población ocupada en el sector, que se ha reducido considerablemente desde el año 2000. En 2019, se estimaba que el 22 % de las 161.040 personas empleadas en la industria pesquera en Europa, incluyendo pesca y acuicultura trabajaban en España (Eurostat, 2020). Y se ha producido un progresivo envejecimiento de los ocupados en el sector, especialmente en la pesca artesanal, que representa aproximadamente la mitad de los tripulantes del conjunto de la flota europea (Parlamento Europeo, 2022)

Este trabajo presenta un avance de los resultados de una investigación centrada en el análisis de la evolución de la población ocupada en el sector pesquero en España (CNAE 2009, 03 Pesca y Acuicultura) desde comienzos del presente siglo, en relación con el contexto europeo: la pérdida de empleo, el envejecimiento de la mano de obra, la progresiva entrada de mano de obra extranjera, y el lento avance relativo a la incorporación de la mujer en un sector fuertemente masculinizado. También se investiga la disminución de peso relativo de España en Europa, al sufrir una pérdida más acusada en el número de barcos y de empleo en el sector.

Se utiliza una metodología cuantitativa, basada en el análisis de estadísticas de diferentes organismos y a distintas escalas: europea, española y regional. Se hace hincapié en los problemas derivados de la complejidad y fragmentación de las estadísticas sectoriales, con algunos sesgos derivados de la infravaloración del trabajo de las mujeres y del realizado en los buques pertenecientes a sociedades mixtas, que dificultan la cuantificación de la fuerza de trabajo y los análisis comparativos a escala regional.

La estructura del trabajo es la siguiente: a continuación, se presenta el marco teórico, centrado en la caracterización del empleo pesquero en España, seguido de una descripción de la metodología empleada. El estudio de caso se centra en la evolución de los efectivos empleados en el sector en las dos primeras décadas del siglo XXI. Posteriormente se presentan los resultados preliminares, seguido de unas conclusiones relativas a los avances de la investigación.

2. LA POBLACIÓN EMPLEADA EN LA PESCA

En la actualidad, se carece de conocimientos exhaustivos sobre el nivel de empleo generado por la pesca a nivel mundial (Teh y Sumaila, 2013), y especialmente sobre la contribución de las mujeres (Harper, 2019). La falta general de datos sectoriales a nivel mundial, incluido el volumen de empleo en la pesca, favorece que se subestime el esfuerzo pesquero, aumentando así el riesgo de sobreexplotación de las pesquerías, y genera evaluaciones poco precisas de los costes y beneficios económicos y sociales del sector. En Europa, el Parlamento Europeo insta a mejorar la recopilación y el análisis de las estadísticas del empleo en la pesca impulsando un programa específico para las regiones dependientes de la pesca

(Parlamento Europeo, 2014). En España, la pesca es una actividad mal especificada en las estadísticas, tanto por el nivel de desagregación de actividades y escalas, como por la existencia de complejidades conceptuales y técnicas que también dificultan los estudios comparativos a escala regional (Santos, 2001; Aldrey y Lois, 2001; Hernández Borge, 2007).

A partir del último cuarto del siglo XX, con la progresiva generalización de la ampliación de la Zona Económica Exclusiva (ZEE) más allá de las 12 millas, la flota española de altura y gran altura comenzó a ver limitado su acceso a gran parte de los caladeros del mundo (CES, 1998). Estas limitaciones se agudizaron tras la entrada en la CEE en 1986, y provocaron una caída en el número y potencia de la flota pesquera española, acompañada de una pérdida importante de puestos de trabajo en el sector (Varela, 1997; González Laxe, 2005; Suris y Varela, 2011). De este modo, el retroceso de la población ocupada en la pesca se remonta al inicio de la década de 1980, coincidiendo con la crisis económica a partir de 1973 y con las mencionadas limitaciones al libre acceso a los caladeros que antes se frecuentaban sin ningún tipo de restricción (Hernández Borge, 2007, 310). Pero este descenso de la población empleada en la pesca en España forma parte de un proceso más amplio de reducción y envejecimiento de la población empleada en todo el sector primario europeo.

La última reforma de la Política Pesquera Común (PPC) reconoce la pérdida de empleos y la necesidad de incrementar el atractivo de la pesca para los jóvenes a través de incentivos para incorporarse al sector, al tiempo que aborda la cuestión del inferior reconocimiento jurídico, social y económico del trabajo de las mujeres en el sector (DOUE, 2013). En España, los desafíos del sector son similares, agravados por su especialización pesquera en el contexto de la UE. En 2011 el empleo en pesca y en acuicultura ascendía a 40.400 personas y suponía un 26,2 % del comunitario. Los últimos datos disponibles indican que el empleo ha caído un 19,6 % en España y un 4,9 % en Europa, lo que implica una pérdida de relevancia en el marco europeo (European Commission, 2022). Los factores que condicionan el declive de la tasa de ocupación en el sector en las dos últimas décadas son diversos, desde la reducción en el número de barcos (CEPESCA, 2022), la introducción de innovaciones productivas que han reducido la necesidad de mano de obra, la remuneración media por debajo de la media de la economía, o las repercusiones territoriales de las medidas de ajuste del esfuerzo pesquero (Cabeza, 2021). Pero uno de los principales condicionantes de esta situación es la desafección existente con el trabajo en la mar, que provoca una escasez de tripulantes, especialmente en algunos segmentos de la flota, considerado un mal endémico en la flota española, y que ha propiciado la incorporación de trabajadores extranjeros a la flota española (Etxaluze, 2000), incluidos los que trabajan en aguas extracomunitarias, a veces en situación irregular (Munguía y Gutiérrez, 2019, 10).

Tanto las Administraciones pesqueras como el sector buscan soluciones a la falta de tripulantes, a la falta de garantía de relevo generacional y a la escasa presencia de mujeres, especialmente en la pesca extractiva, donde la escasa representación femenina se asocia, por un lado, a los roles de género - ya que los trabajos en los barcos han estado tradicionalmente muy masculinizados, y la presencia de mujeres se concentraba en las labores en tierra, en muchos casos considerada ayuda familiar de carácter informal - y, por otro, a la existencia de barreras estructurales en los barcos que limitan el acceso de las mujeres a bordo (MAPA, 21, 7). Se estima que en torno al 16 % de los afiliados al Régimen Especial del Mar de la Seguridad Social, son mujeres, y la Secretaría General de Pesca ha impulsado el Plan para la Igualdad de Género en el Sector Pesquero y Acuícola 2021-2027, con el triple objetivo de fomentar la incorporación de las mujeres, mejorar sus condiciones de trabajo y promover su participación efectiva en los órganos y procesos de toma de decisión (MAPA, 2021; CEPESCA, 2022).

En cuanto a la mejora de las condiciones de trabajo en el sector, España ha ratificado en 2022 el Convenio 188 sobre el trabajo en la pesca de la Organización Internacional del Trabajo (OIT), de 14 de junio de 2007, que trata de mejorar las condiciones de contratación, vida a bordo, y protección social que garanticen un trabajo digno (CEPESCA, 2022), y que aún no ha sido suscrito por los principales países productores pesqueros a escala mundial.

3. METODOLOGÍA

Desde 2008, el Ministerio de Agricultura, Pesca y Alimentación (MAPA) publica semestralmente las "Estadísticas Pesqueras", que permiten estudiar la evolución del empleo en la pesca y la acuicultura, las industrias del sector pesquero, y el comercio exterior en ambos subsectores (MAPA, 2021). Esta serie se

nutre de varias operaciones estadísticas, bajo la responsabilidad de diferentes ministerios, siendo las siguientes las utilizadas en este trabajo:

(i) la Encuesta Económica de Pesca Marítima, del MAPA, de periodicidad anual, que ofrece datos de empleo expresados en unidades de trabajo anuales (UTAs) y número de personas;

(ii) los datos de afiliación a la Seguridad Social, tanto de personas en alta laboral de la rama de pesca y acuicultura en todos los regímenes, como de afiliadas al REM, por cuenta propia y por cuenta ajena. Debe tenerse en cuenta que el REM sufrió cambios legislativos en 2015 para incorporar nuevos profesionales, como buzos y trabajadores de acuicultura, y expresamente nuevos colectivos femeninos como las rederas, neskatillas y empacadoras, que – si bien algunos de ellos no se incluían previamente a efectos jurídicos, pero sí administrativos - afectaron al cómputo de las afiliaciones, lo que distorsiona el análisis diacrónico.

(iii) Datos del INE procedentes de la Encuesta de Población Activa (EPA) sobre el empleo, que se refieren a los ocupados en la rama de actividad pesquera (pesca, acuicultura y actividades relacionadas).

Se han realizado consultas directamente a las operaciones citadas, y también a través de los Anuarios del Ministerio de Trabajo y Economía Social. En este trabajo, se considera que el sector pesquero está formado por las actividades de Pesca y Acuicultura (CNAE 03). Dentro del subsector de la Pesca se incluye el marisqueo a pie, y dentro de la Acuicultura están consideradas la marina y la continental.

Hay que señalar que sólo los datos de acuicultura aparecen desagregados a nivel de comunidad autónoma, por lo que no es posible establecer comparaciones regionales sobre la evolución del empleo para la mayor parte del sector. A esta circunstancia hay que añadir los problemas derivados de los diferentes enfoques metodológicos en las operaciones estadísticas, la infravaloración estructural del trabajo femenino (García-Negro y Zotes, 2006; Harper, 2019; Red Española de Mujeres en el Sector Pesquero, 2020), y la cuantificación de los trabajadores empleados en empresas mixtas del sector pesquero (CES, 1998).

4. RESULTADOS

La pérdida de empleo en el sector pesquero español, iniciada en el último tercio del siglo XX, ha continuado en las dos primeras décadas del siglo actual (Tabla 1). A pesar de la continua reducción en el número de unidades de trabajo y de afiliaciones, los datos de la EPA, tras una progresiva caída que alcanzó su mínimo en 2015, indican una estabilización en torno a las 40.000 personas desde 2017, incluyendo un aumento del 5,6 % en el número de ocupados entre 2019 y 2020. Pero esta tendencia de ligero crecimiento se corta en el último año, y el número de ocupados cae un 6,2 % en 2021, hasta las 35.200 personas. La pandemia de Covid-19, y las medidas de confinamiento y de restricción de la movilidad en ese contexto, sin duda han condicionado la evolución del empleo en el sector en los años 2020 y 2021. A escala mundial, la caída de la actividad pesquera durante la pandemia se debió al cese de la actividad durante algunos cortos períodos, a la escasez de insumos y mano de obra, a las restricciones al transporte de mercancías por carretera, y a la reducción de la venta de productos de la pesca y la acuicultura debido al declive del sector turístico y la restauración, que afectó tanto al segmento de la pesca artesanal como al de la pesca industrial (FAO, 2020 Clavelle, 2020).

Tabla 1. Evolución del empleo en el sector pesquero en España 2002-2020

Año	MAPA (UTA)	MTAS (Afiliados)	INE (EPA)
2002	67.639	55.895	54.700
2006	40.290	48.551	51.300
2012	37.181	41.338	39.900
2016	36.774	37.797	36.600
2020	30.178	35.084	41.400

Leyenda: MAPA (Ministerio de Agricultura, Pesca y Alimentación); UTA (Unidad de Trabajo Anual); MTAS (Ministerio de Trabajo y Asuntos Sociales); Afiliados (Nº medio de personas afiliadas en alta laboral); INE (Instituto Nacional de Estadística); EPA (Encuesta de Población Activa, Nº medio de personas ocupadas). Fuente: Estadísticas Pesqueras. Ministerio de Trabajo y Economía Social

En 2021, el número de afiliados a la Seguridad Social en la rama de pesca y acuicultura ascendía a 35.100 personas, de las cuales 5.500 (15,7 %) eran mujeres. El número de extranjeros sumaba 3.587

personas (10,2 %), de los cuales el 97 % eran hombres. En las últimas dos décadas, en un contexto donde las afiliaciones totales a la Seguridad Social han crecido un 18 %, las de la rama Pesca y Acuicultura han caído un 35 %, y han pasado de suponer un 0,33 % del total de afiliaciones en alta laboral en 2003 a un 0,18 % en 2021. También desciende el número de extranjeros afiliados en el sector, concretamente un 15 % desde 2010.

En la última década se han perdido 7.000 afiliaciones, en un 82 % de hombres. Las afiliaciones de mujeres se han mantenido estables entre las 5.500 y las 5.800 desde 2015. En cuanto a las afiliaciones según la dependencia laboral, la mayoría (un 61,5 %) son por cuenta ajena. Y es entre los asalariados donde han caído un 80% las afiliaciones, en concreto entre los hombres, puesto que el número de mujeres asalariadas se mantiene estable en esta década. En el caso de los afiliados por cuenta propia, el descenso es mucho más leve, de un 9 % entre 2011 y 2021, y hay que señalar que esta pérdida se produce por las afiliaciones de mujeres en su totalidad (Tabla 2). Estos datos indican que en el caso de la pesca artesanal y el marisqueo son las mujeres las que han soportado la caída de la afiliación, mientras que, en la pesca industrial, en concreto en la pesca extractiva, es el empleo masculino el que se ha resentido.

Tabla 2. Evolución de las afiliaciones medias (miles) en alta laboral en el sector pesquero en España 2011-2021

	TOTAL AFILIACIONES			TOTAL CUENTA AJENA			TOTAL CUENTA PROPIA		
	T	H	M	T	H	M	T	H	M
2021	35,09	29,57	5,52	21,62	20,05	1,56	13,47	9,52	3,95
2020	35,5	29,9	5,6	21,8	20,3	1,5	13,7	9,6	4,1
2019	36,44	30,67	5,76	22,50	20,9	1,6	13,941	9,77	4,16
2018	36,9	31,1	5,8	22,7	21,1	1,6	14,2	10	4,2
2017	37,7	32	5,7	23,3	21,8	1,5	14,4	10,2	4,2
2016	38,1	32,5	5,7	23,7	22,3	1,4	14,4	10,2	4,2
2015	38,9	33,1	5,7	25,9	24,4	1,5	13	8,7	4,3
2014	39,6	33,7	5,9	26,1	24,7	1,4	13,5	9	4,5
2013	41,2	34,3	6,9	26,6	25,1	1,5	14,6	9,2	5,5
2012	41,3	34,8	6,5	27	25,5	1,5	14,3	9,3	5
2011	42,1	35,3	6,9	27,3	25,7	1,6	14,8	9,5	5,3

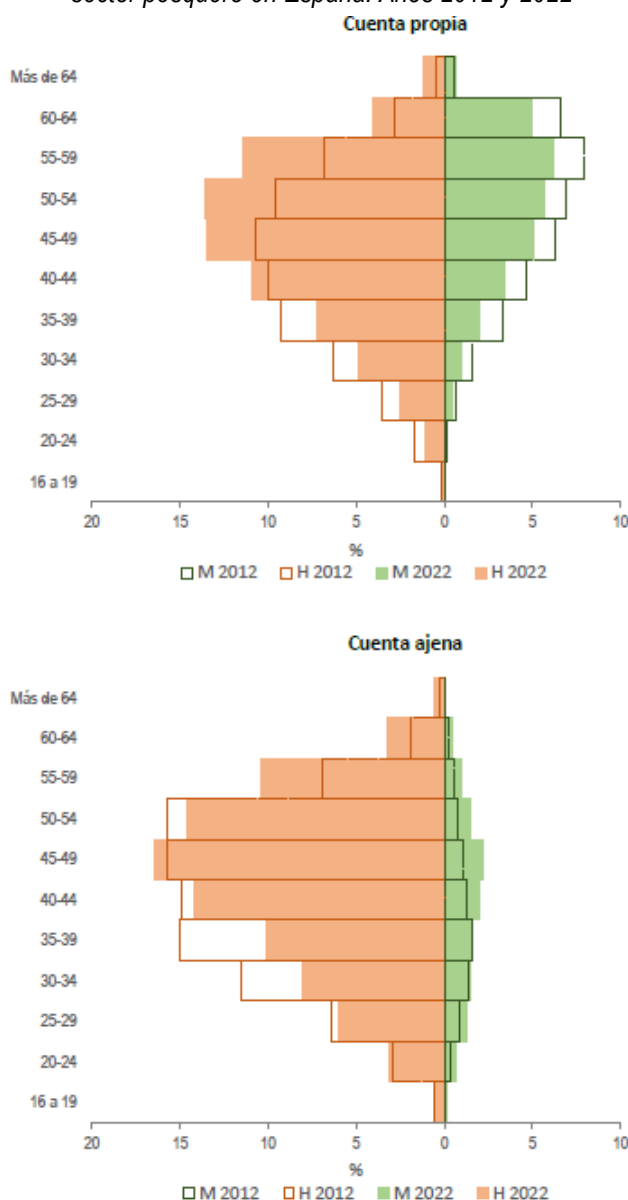
Leyenda: T (Total), H (Hombres), M (Mujeres). Fuente: Ministerio de Trabajo y Economía Social

En cuanto a la estructura por sexo y edad de la ocupación, la disimetría de género es evidente en un sector fuertemente masculinizado, así como el envejecimiento de la mano de obra. Para analizarla, partimos de estudio de las afiliaciones a la Seguridad Social en el REM. En la última década, las mujeres perdieron peso relativo entre los trabajadores por cuenta propia (del 35 al 30 %), y experimentaron un ligero crecimiento entre el personal asalariado, de poco más de 1,7 puntos porcentuales, hasta el 7,2 %.

Con relación a la estructura por edad, la comparación entre 2012 y 2022 muestra la clara ausencia de relevo generacional en el sector, por la falta de incorporación de jóvenes, lo que se aprecia en la base de la pirámide (Figura 1). Entre los asalariados, el envejecimiento de la mano de obra queda reflejado en el hecho de que, en 2012, el 9,6 % de las mujeres y el 9,9 % de los hombres tenían más de 54 años, por lo tanto, por encima de la edad permitida de jubilación en el REM. Una década más tarde, este porcentaje había ascendido al 12,5 % y al 13,3 % respectivamente.

Pero la situación es bastante más preocupante entre los afiliados por cuenta propia, con un peso relativo considerable en la pesca artesanal y en el marisqueo, puesto que, si en 2012 el 16,5 % de los hombres tenía más de 54 años, en 2022 el porcentaje asciende al 23,6 %. Entre las mujeres, el envejecimiento es mayor y se pasa del 38,8 % en 2012 al 39,6 % en 2022. El envejecimiento del colectivo de mariscadoras, y de trabajadoras en los muelles (rederas y empacadoras) explican en gran medida estas cifras.

Figura 1. Evolución de las afiliaciones medias (%) por dependencia laboral, sexo y grupos de edad en el sector pesquero en España. Años 2012 y 2022



Leyenda: H (Hombres), M (Mujeres). Fuente: Ministerio de Trabajo y Economía Social

El colectivo de menores de 30 años permanece estable entre las mujeres afiliadas por cuenta propia en la última década en torno al 2 % del colectivo, y desciende en los hombres hasta el 5 % en 2022. Para el caso de la afiliación por cuenta ajena, los menores de 30 están en torno al 15 % en los hombres y el 16,5 % en las mujeres.

5. DISCUSIÓN Y CONCLUSIONES

Desde las últimas décadas del siglo XX, se ha producido un progresivo descenso de la producción pesquera en Europa y en España. Este descenso ha ido acompañado de una reducción de la flota pesquera, especialmente acusada en España, uno de los principales países productores de la Unión Europea.

La evolución de la producción y de la flota se ha reflejado en un descenso continuo de la población empleada en el sector y un progresivo envejecimiento de la misma. La reestructuración del sector, la introducción de innovaciones tecnológicas, la mecanización de determinadas tareas, la dureza del trabajo, la menor remuneración de este con relación a la media de la economía, han sido los factores determinantes.

Tanto la PPC como el programa operativo para el sector pesquero español reconocen desde 2012 la necesidad de implementar medidas que favorezcan la incorporación de los jóvenes al sector, mediante la creación de nuevas oportunidades laborales, pero no parece que las adoptadas hasta el momento hayan conseguido revertir la situación.

Tanto las administraciones pesqueras como el sector buscan soluciones a la falta de tripulantes y a la ausencia de garantías de relevo generacional, realizando reformas en las titulaciones de acceso al empleo en el mar, campañas en centros formativos, e incluso difusión en redes sociales.

Por otra parte, aunque se ha producido una incorporación de trabajadores extranjeros a la flota de altura y gran altura, esta presencia es menor en la flota artesanal, y su presencia también ha disminuido en los últimos años. Otro de los retos que afronta el sector es la escasa presencia de mujeres, especialmente en la pesca extractiva industrial, y su progresivo envejecimiento en el marisqueo y la pesca artesanal.

Esta investigación continúa tratando de profundizar en la caracterización del empleo en el sector en España y en sus particularidades regionales, y en los factores que frenan la incorporación de jóvenes y mujeres al sector.

REFERENCIAS

- Aldrey Vázquez, A., Lois, R. C. (2001). The Problem of Fishery Statistics in Spain. *International conference People and the Sea: Maritime research in the social sciences - an agenda for the 21st century*. Abstracts. Recuperado de: www.marecentre.nl/people_and_the_sea/abstracts.html
- Cabeza Pereiro, J. (2021). El empleo en el sector de la pesca en el ámbito gallego. En F. Fernández Prol (Coord.), *Pesca marítima y crecimiento sostenible: análisis en clave jurídica*, Bosch Editor.
- CEPESCA (2022). *Informe del Sector Pesquero Español 2022. una actividad esencial comprometida*, Recuperado de: <https://cepesca.es/wp-content/uploads/2022/07/INFORME-SECTOR-PESQUERO-ESPANOL-2022.pdf>
- CES (1998). *Informe sobre las sociedades mixtas en el sector pesquero, la problemática en el empleo*. Recuperado de: <http://www.ces.es/documents/INF/1998/01>
- Clavelle, T. (2020). Global fisheries during COVID-19. *Global Fishing Watch*. Recuperado de: <https://globalfishingwatch.org/data-blog/globalfisheries-during-covid-19/>
- DOUE (2013). *Reforma de la Política Pesquera Común*. P7_TA (2012) 0336 Resolución del Parlamento Europeo, de 12 de septiembre de 2012, sobre la reforma de la política pesquera común – Comunicación de carácter general (2011/2290(INI)). Diario Oficial de la Unión Europea, miércoles 12 de septiembre de 2012. (2013/C 353 E/13), Recuperado de: <https://eur-lex.europa.eu/legal-content/ES/TXT/PDF/?uri=CELEX:52012IP0336&from=ES>
- Etxaluze, A. (2000). La falta de tripulaciones en el sector pesquero. *Revista de Estudios Marítimos del País Vasco*, 3, 593-605.
- European market observatory for fisheries and aquaculture products (2023). *Europe*, Recuperado de: <https://www.eumofa.eu/documents/20178/61322/European+Union.pdf>
- European Commission (2022). *Facts and figures on the common fisheries policy: basic statistical data 2022*, Publications Office of the European Union. Recuperado de: <https://data.europa.eu/doi/10.2771/737237>
- EUROSTAT (2020). *Agriculture, forestry and fisheries, Statistical Books*. Luxembourg: Publications Office of the European Union. Recuperado de: <https://ec.europa.eu/eurostat/documents/3217494/12069644/KS-FK-20-001-EN-N.pdf/a7439b01-671b-80ce-85e4-4d803c44340a?t=1608139005821>
- FAO (2022). *El estado mundial de la pesca y la agricultura*, Roma. Recuperado de: <https://www.fao.org/3/cc0461es/cc0461es.pdf>
- FAO (2020). *Resumen de las repercusiones de la pandemia de la COVID-19 para el sector de la pesca y la acuicultura: Adición a El estado mundial de la pesca y la acuicultura 2020*. Roma. FAO. Recuperado de: <https://doi.org/10.4060/ca9349es>
- García, Negro, M. C., Zotes Tarrío, Y. (2006). El trabajo de las mujeres en el sector pesquero gallego: análisis de los problemas relacionados con su tratamiento estadístico. *Revista Galega de Economía*, 15, 101–124.
- González Laxe, F. (2005). La Evolución del Sector Pesquero en Galicia de 1980 a la Actualidad: 25 Años de Cambio. *En 25 anos coa cultura galega. Vinte e cinco perspectivas para o século XXI*. Barcelona. Sotelo Blanco Edicións.

- Harper, S. J. (2019). *The Contributions by Women to Fisheries Economies Worldwide*. Tesis Doctoral. Universidad de British Columbia, Vancouver. Recuperado de: <https://open.library.ubc.ca/cIRcle/collections/ubctheses/24/items/1.0378694>
- Hernández Borge, J. (2007). La población del sector pesquero en Galicia. En S. Gutiérrez Ronco, J. José Sanz Donaire (Coord.), *Homenaje al profesor José Manuel Casas Torres* (pp. 307-318), Universidad Complutense de Madrid.
- MAPA (2021). *Plan para la igualdad de género en el sector pesquero y acuícola 2021-2027*. Recuperado de: https://www.mapa.gob.es/es/pesca/temas/red-mujeres/plan-de-igualdad-2021-2027-optimizado-web_tcm30-608257.pdf
- Manguía, A., Gutiérrez, R. (2019). El Gobierno facilita la contratación de extranjeros. *MAR*, 590, 6-12.
- Parlamento Europeo (2022). *Informe sobre la situación de la pesca artesanal en la Unión y perspectivas futuras* (2021/2056(INI)), A9-0291/2022, Recuperado de: https://www.europarl.europa.eu/doceo/document/A-9-2022-0291_ES.pdf
- Parlamento Europeo (2014). *Resolución del Parlamento Europeo, de 27 de febrero de 2014, sobre medidas específicas en el ámbito de la Política Pesquera Común para desarrollar el papel de la mujer* (2013/2150(INI)). Recuperado de: <https://eur-lex.europa.eu/legal-content/ES/TXT/PDF/?uri=CELEX:52014IP0178&from=ES>
- Red Española de Mujeres en el Sector Pesquero (2020). *Seguimiento sobre la situación de la mujer en el sector pesquero y acuícola*. Recuperado de: https://www.mapa.gob.es/es/pesca/temas/red-mujeres/1seguimiento-en-cifras-sobre-la-situacion-laboral-de-la-mujer-en-el-sector-mayo_tcm30-425320.pdf
- Santos Solla, X. M. (2001). La explotación de los recursos marinos: pesca, acuicultura y marisqueo. *Actas del XV Congreso de Geógrafos Españoles Los Espacios litorales y emergentes. Lectura geográfica* (pp. 213-254). Santiago de Compostela. Servizo de Publicacións da Universidade de Santiago.
- Surís Regueiro, J. C., Varela Lafuente, M. M. (2011). Efectos de la política estructural pesquera sobre la flota comunitaria en el período 2000-08. *Revista española de estudios agrosociales y pesqueros*, 230, 87-118.
- Teh, L. C. L., Sumaila, U. R. (2013). Contribution of marine fisheries to worldwide employment. *Fish and Fisheries*, 14 (1), 77-88. <https://doi.org/10.1111/j.1467-2979.2011.00450.x>
- Varela Lafuente, M. M. (1997). *Impacto en el sector pesquero gallego de las nuevas tendencias comerciales*. Fundación Caixa Galicia.