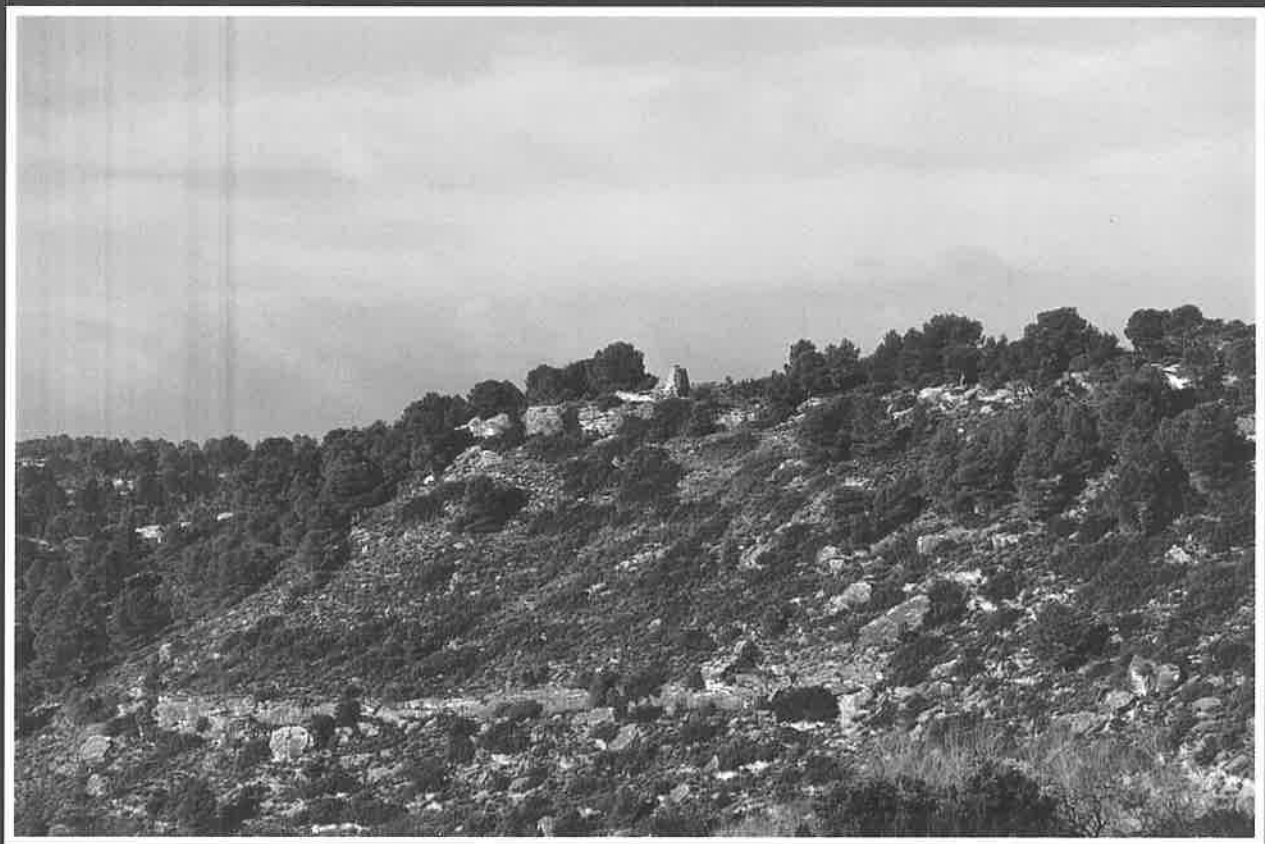


# IBEROS DEL MATARRAÑA

Investigaciones arqueológicas en Valdeltormo,  
Calaceite, Cretas y La Fresneda (Teruel)



Pierre Moret, José Antonio Benavente Serrano y Alexis Gorgues



Al-Qannīs

TALLER DE ARQUEOLOGÍA DE ALCANIZ

11



Iberos  
en el Bajo  
Aragón

# ÍNDICE

PRÓLOGO .....	9	<i>El sector 4 (Tossal Montañés IIIb)</i> .....	64
INTRODUCCIÓN.....	11	<i>Espacio E 4</i> .....	65
El medio físico y el entorno natural del área de estudio ....	11	<i>Espacio E 5</i> .....	65
<i>Geomorfología</i> .....	12	EL CERRAO.....	69
<i>Clima</i> .....	13	Situación del yacimiento .....	69
<i>Vegetación</i> .....	14	Desarrollo de las excavaciones .....	70
<i>Fauna</i> .....	15	El Cerrao I.....	72
<i>Los recursos del entorno de los yacimientos</i> .....	15	El Cerrao II.....	72
Historia de las investigaciones .....	16	<i>El poblado (zona D)</i> .....	72
Objetivos y metodología del proyecto .....	19	<i>Sondeo 1</i> .....	73
TOSSAL MONTAÑÉS .....	21	<i>Sondeo 2</i> .....	75
Situación del yacimiento .....	21	<i>La terraza superior (zona E)</i> .....	77
Desarrollo de las excavaciones .....	22	<i>Las terrazas inferiores (zonas C, B y H)</i> .....	78
<i>Campaña de 1997</i> .....	22	Conclusiones .....	79
<i>Campaña de 1998</i> .....	23	TORRE CREMADA .....	81
<i>Campaña de 1999</i> .....	23	Situación del yacimiento .....	81
<i>Campaña de 2000</i> .....	24	Actuaciones arqueológicas anteriores .....	82
Tossal Montañés I .....	26	Desarrollo de las excavaciones .....	85
<i>El sector 1</i> .....	26	Torre Cremada I .....	86
<i>El sector 2</i> .....	27	La estela grabada de la Edad del Hierro	
<i>Datación e interpretación</i> .....	28	de Torre Cremada (J. I. Royo y F. Gómez) .....	88
Tossal Montañés II: la casa-torre .....	29	<i>Antecedentes y circunstancias del hallazgo</i> .....	88
<i>Estratigrafía</i> .....	29	<i>Descripción general de la pieza</i> .....	89
<i>Los niveles de destrucción</i> .....	30	<i>Metodología de la documentación</i> .....	91
<i>El nivel de ocupación</i> .....	33	<i>Descripción de los motivos grabados</i> .....	91
Arquitectura .....	34	<i>Composición, estilo y técnica</i> .....	91
<i>El edificio: características generales</i> .....	34	<i>Descripción de las figuras grabadas</i> .....	92
<i>Elementos constructivos de barro (C. Belarte)</i> .....	36	<i>Añadidos, reformas o arrepentimientos</i> .....	94
<i>Los pisos superiores: hipótesis de reconstrucción</i> .....	42	<i>Características generales y convencionalismos</i> .....	95
<i>Actividades domésticas</i> .....	45	Paralelos .....	96
<i>Actividades culinarias y de almacenamiento</i> .....	45	<i>Paralelos en el Arte Rupestre de la Edad del Hierro</i>	
<i>Actividades textiles</i> .....	53	de la Península Ibérica .....	97
<i>Actividades metalúrgicas</i> .....	57	<i>Paralelos en necrópolis de la Edad del Hierro de la</i>	
<i>Cronología</i> .....	58	Cuenca del Ebro .....	99
<i>Conclusiones: una casa-torre del Ibérico Antiguo</i> .....	63	<i>Paralelos en contextos de hábitat</i> .....	100
Tossal Montañés III .....	64	<i>Paralelos en santuarios ibéricos y celtibéricos</i> .....	101
<i>El sector 3 (Tossal Montañés IIIa)</i> .....	64	<i>Paralelos en las figuras zoomorfas en cerámica</i>	
		<i>y metal del ámbito céltico de la cuenca del Ebro</i> .....	101
		<i>Interpretación, simbología y funcionalidad</i> .....	102
		<i>A modo de recapitulación: el contexto cronológico</i>	
		<i>y cultural de la estela de Torre Cremada</i> .....	104

Torre Cremada II .....	106	Término de Mazaleón .....	146
<i>La estratigrafía del recinto fortificado: datos generales</i> .....	106	<i>Mas de los Casos</i> .....	146
<i>El torreón (espacio E 1)</i> .....	107	Término de Calaceite .....	147
<i>Las murallas laterales: muros M 1 y M 9</i> .....	110	<i>Les Anoguerets</i> .....	147
<i>El callejón (espacios E 5 y E 9) y la escalera</i>		<i>Les Umbries 1</i> .....	149
<i>de acceso a la torre</i> .....	111	<i>Les Umbries 2</i> .....	150
<i>Departamentos E 2, E 3 y E 4</i> .....	114	<i>Camino de Santa Ana 1</i> .....	150
<i>Departamento E 6</i> .....	115	<i>Camino de Santa Ana 2</i> .....	151
<i>Departamento E 7</i> .....	116	<i>Les Ferreres</i> .....	151
<i>Departamento E 11</i> .....	121	<i>Cap de la Vall de Bayo</i> .....	154
<i>Departamentos E 12 y E 13</i> .....	122	<i>San Antonio</i> .....	154
<i>El recinto fortificado: organización y funcionalidad</i> .....	122	Término de Caseres .....	165
<i>El poblado</i> .....	127	<i>La Gessera</i> .....	165
<i>Elementos de cronología</i> .....	127		
<i>La cerámica</i> .....	127	EL MATERIAL CERÁMICO: TRADICIONES	
<i>El material de bronce</i> .....	128	CULINARIAS E INNOVACIONES TÉCNICAS	
<i>Las monedas</i> .....	128	DE LA EDAD DEL HIERRO .....	171
<i>Epigrafía</i> .....	129	Introducción: un área, varios contextos, un método.....	171
<i>Conclusiones</i> .....	130	<i>El método</i> .....	172
PROSPECCIONES Y REVISIONES		<i>Los contextos sedimentarios en los hábitats</i> .....	173
DE EXCAVACIONES ANTIGUAS .....	133	<i>La cerámica: del material a la sociedad</i> .....	173
Término de Valdeltormo.....	134	<i>La evolución cronológica de una facies de consumo</i> .....	174
<i>Mas d'en Rius</i> .....	134	La evolución de la facies cerámica.....	175
<i>Vall d'en Jorba</i> .....	135	<i>Fase I: la primera Edad del Hierro preibérica</i> .....	175
<i>Santa Bàrbara</i> .....	136	<i>Fase II: la torre del Ibérico Antiguo de Tossal Montañés</i> .....	178
<i>Torre Cremada Oeste</i> .....	137	<i>Fase III: El Cerrao y Tossal Montañés</i>	
Término de Valjunquera .....	137	<i>durante el Ibérico Pleno</i> .....	185
<i>El Mirablanc</i> .....	137	<i>Subfase IIIa</i> .....	185
Término de La Fresneda.....	138	<i>Subfase IIIb</i> .....	193
<i>Peñarroyas</i> .....	138	<i>Fase IV: el Ibérico Reciente</i> .....	196
<i>Sulfuro</i> .....	138	<i>Subfase IVa</i> .....	196
<i>Tossal del Molí</i> .....	139	<i>Subfase IVb</i> .....	199
<i>Les Planes</i> .....	140	<i>Fase V: Torre Cremada y la facies del Ibérico Final</i> .....	199
<i>Santa Bàrbara</i> .....	141	<i>La vajilla importada</i> .....	201
<i>Cerro del Castillo de La Fresneda</i> .....	141	<i>Las cerámicas de producción local</i> .....	203
<i>Balcón de Pilatos</i> .....	141	<i>Los contenedores de transporte</i> .....	211
<i>Cremadals</i> .....	142	De la producción al uso:	
<i>Val del Pinar</i> .....	142	650 años de historia de la cerámica .....	212
<i>Gallipons 1</i> .....	143	<i>La cerámica como objeto producido:</i>	
<i>Gallipons 2</i> .....	144	<i>dinámica de asimilación del torno rápido</i> .....	212
Término de Cretas .....	144	<i>La cerámica como objeto consumido:</i>	
<i>La Miraveta</i> .....	144	<i>tradiciones de la economía alimentaria</i> .....	217
<i>Tossal de les Forques</i> .....	146	Conclusión .....	221

LA EVOLUCIÓN DEL POBLAMIENTO .....	231	LOS TRABAJOS DE CONSOLIDACIÓN	
Un poblamiento tardío .....	231	Y PUESTA EN VALOR DE LOS YACIMIENTOS	
Fase I: la Primera Edad del Hierro		DE TORRE CREMADA Y TOSSAL MONTAÑÉS .....	271
(650/625 a 575/550 a.C.) .....	233	Trabajos de conservación y valorización realizados	
<i>Patrones de asentamiento y formas de hábitat</i> .....	233	en Torre Cremada y Tossal Montañés .....	272
<i>El problema de la llegada de productos fenicios:</i>		La ruta <i>Iberos en el Bajo Aragón</i> : Un proyecto de	
<i>¿comercio colonial o red indígena de intercambios?</i> .....	237	valorización del patrimonio ibérico de Aragón .....	278
Fase II: el episodio aristocrático del		ANEJOS .....	281
Ibérico Antiguo (575/550 a 500/475 a.C.) .....	239	Anejo I. Dataciones por el radiocarbono .....	281
<i>Casas-torre y casas fortificadas aisladas</i> .....	239	Anejo II. Estudio de macrorrestos vegetales .....	283
<i>Torres circulares o biabsidales</i> .....	239	(C. CUBERO I CORPAS)	
<i>Torres y casas fortificadas de planta no regular</i> .....	243	<i>Metodología</i> .....	283
<i>Tumbas ricas, circulación de bienes de prestigio</i>		<i>Resultados paleocarpológicos</i> .....	283
<i>y aristocracia guerrera</i> .....	244	<i>Resultados antracológicos</i> .....	284
Fase III: el Ibérico Pleno (475 a 350/325 a.C.) .....	247	<i>Interpretación</i> .....	284
<i>La difusión del torno de alfarero y de la cerámica</i>		<i>Conclusión</i> .....	286
<i>de tipo ibérico: un cambio lleno de matices</i> .....	248	Anejo III. Análisis arqueobotánico	
<i>El problema funerario:</i>		(fitolitos, almidones y fibras) y de residuos orgánicos ...	287
<i>¿tumbas sin localizar o cambio de ritual?</i> .....	249	(J. JUAN-TRESSERRAS)	
<i>Patrones de asentamiento y organización del territorio</i> .....	251	<i>Materiales</i> .....	287
Fase IV: el Ibérico Reciente (350/325 a 125 a.C.) .....	253	<i>Metodología</i> .....	287
<i>Las innovaciones del siglo III</i> .....	253	<i>Resultados</i> .....	289
<i>Patrones de asentamiento y organización del territorio</i> .....	255	<i>Conclusiones</i> .....	290
Fase V: el Ibérico Final		Anejo IV. Análisis de fauna .....	292
(125/100 a.C. al cambio de era).....	257	<i>Les restes de faune recueillies sur</i>	
A modo de conclusión:		<i>le site de Tossal Montañés</i> .....	292
¿quiénes eran los iberos del Matarraña?.....	260	(H. MARTIN)	
<i>Entre rupturas y continuidades:</i>		<i>Les restes fauniques de Torre Cremada</i> .....	293
<i>el problema de la iberización del Bajo Aragón</i> .....	260	(Y. LIGNEREUX, N. PÉRIN)	
<i>Hipótesis 1: Una aristocracia guerrera alóctona</i>		BIBLIOGRAFÍA .....	299
<i>(¿ausetana?) introdujo la lengua ibérica en el siglo III,</i>			
<i>a la vez que las estelas de frisos de lanzas y las torres</i>			
<i>de tipo San Antonio</i> .....	263		
<i>Hipótesis 2: La introducción de la lengua ibérica,</i>			
<i>a comienzos del siglo V, es una consecuencia de la</i>			
<i>“crisis del Ibérico Antiguo”</i> .....	263		
<i>Hipótesis 3: La aristocracia guerrera de las casas-torre</i>			
<i>introdujo en el siglo VI la lengua ibérica</i> .....	265		
<i>Hipótesis 4: El ibérico ya era la lengua de la población</i>			
<i>que colonizó el valle medio del Matarraña en el siglo VII</i> .....	266		
<i>El Matarraña y el problema de las fronteras étnicas</i> .....	267		

# PROSPECCIONES Y REVISIONES DE EXCAVACIONES ANTIGUAS



Presentamos en este capítulo los yacimientos que han sido descubiertos durante las prospecciones realizadas entre 1996 y 2001 en los términos municipales de Valdeltormo, Calaceite, Cretas, Mazaleón y La Fresneda (fig. 128). En una primera fase, durante las excavaciones de Torre Cremada y Tossal Montañés, los trabajos se centraron en una zona situada al sur de Valdeltormo, en la margen izquierda del río Matarraña (fig. 129). Seguidamente se estudió una zona situada al suroeste de Calaceite, entre San Antonio y Els Castellans, alrededor de los yacimientos de Les Umbries y Camino de Santa Ana (fig. 143), y en último lugar se hicieron prospecciones en el término municipal de La Fresneda (fig. 128). Adjuntamos a los resultados de estas prospecciones cinco yacimientos situados en la misma área o próximos a ella, conocidos y publicados con anterioridad por otros autores, sobre los cuales aportamos informaciones complementarias con respecto a su topografía, estructuras o materiales: El Mirablanc de Valjunquera, La Miraveta de Cretas, Les Ferreres de Calaceite, San Antonio de Calaceite y La Gessera de

Caseres. Los materiales recogidos en superficie durante estas prospecciones se encuentran depositados en el Taller de Arqueología de Alcañiz.

En la rúbrica “Valoración cronológica y funcional” de las fichas de yacimientos que se presentan a continuación, nos referiremos a cinco fases cronológicas, definidas con más detalle en el capítulo III dedicado al material cerámico (p. 172 sqq):

- Fase I: Primera Edad del Hierro, entre 650 y 575/550 a. C.
- Fase II: Ibérico Antiguo, entre 575/550 y 500/475 a. C.
- Fase III: Ibérico Pleno, entre 475 y 350/325 a. C.
  - IIIa: 475 a 400 a. C.
  - IIIb: 400 a 350/325 a. C.
- Fase IV: Ibérico Reciente, entre 350/325 y 125 a. C.
  - IVa: 350/325 a 200 a. C.
  - IVb: 200 a 125 a. C.
- Fase V: Ibérico Final, entre 125 a. C. y el cambio de Era.

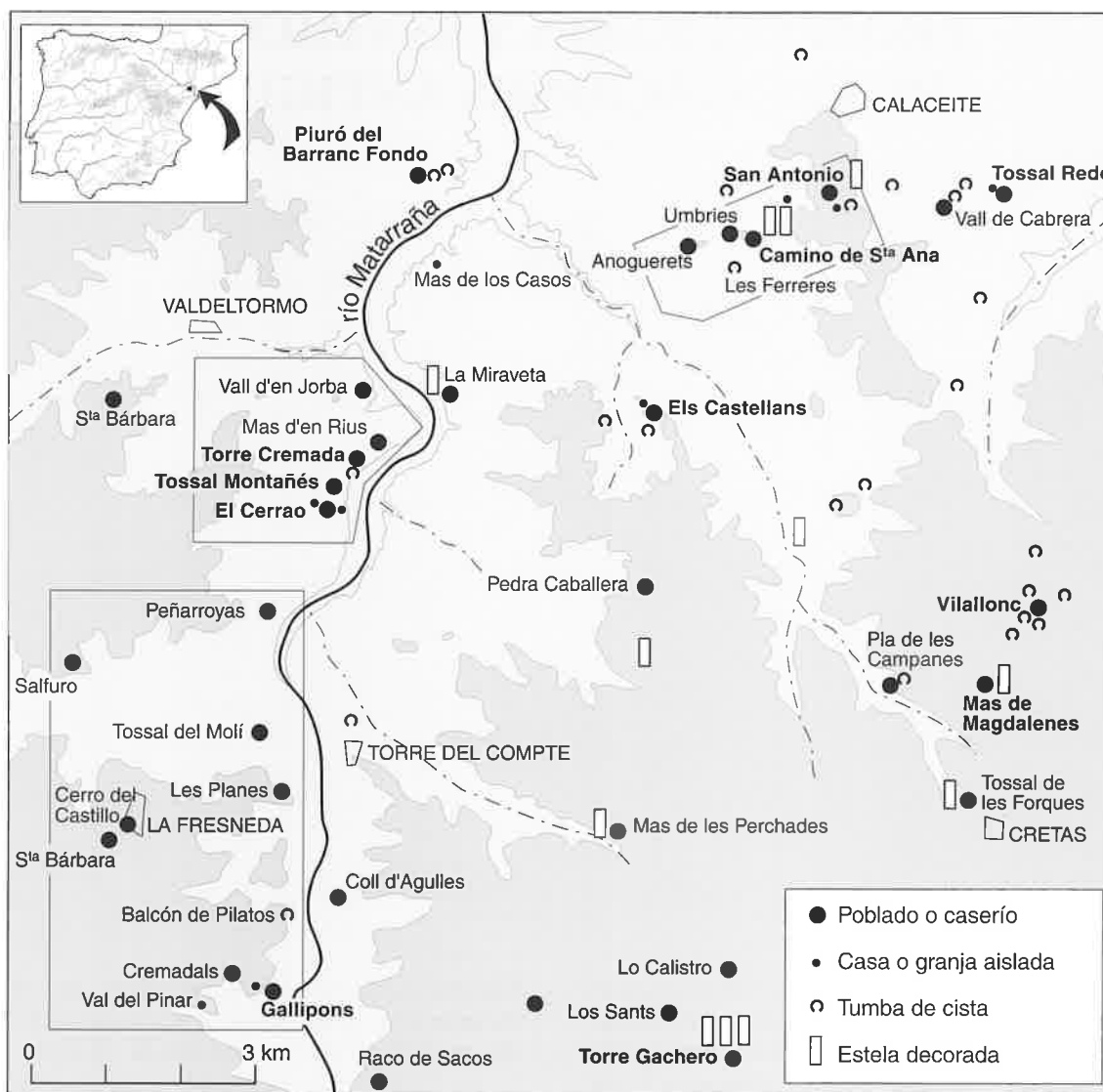


Fig. 128. Localización de las tres áreas prospectadas en el valle medio del río Matarranya. Escala 1: 100.000.

## TÉRMINO DE VALDELTORMO

### Mas d'en Rius

#### Coordenadas geográficas UTM

x: 257,150; y: 4539,960; z: 450 (hoja IGM n° 30-19, Castelserás)

#### Situación del yacimiento

Yacimiento removido por trabajos agrícolas recientes, situado en las cercanías de Torre Cremada (a 300 m hacia el noroeste), en una posición similar en el borde de la terraza oligo-miocénica (fig. 129).

#### Tipo de actuación arqueológica

Prospección y recogida de material en superficie en 1996, 1997 y 1999.

#### Estructuras

No se aprecia ninguna estructura en superficie, salvo posibles restos de una muralla en la extremidad oriental del yacimiento, en su límite más escarpado, encima del camino actual que da acceso a la partida de Torre Cremada (fig. 130).

#### Materiales

En la parta plana más alta, el arado ha sacado a la luz abundante material, disperso en un área de unos 3200 m<sup>2</sup>. Se ve también cerámica en la terraza moderna situada justo debajo de ese campo de cultivo, en el arranque de la ladera meridional. La cerámica a torno es la más abundante. Incluye 56 fragmentos con forma (borde, fondo o asa), cifra muy superior a los 17 fragmentos con forma de la cerámica a mano.

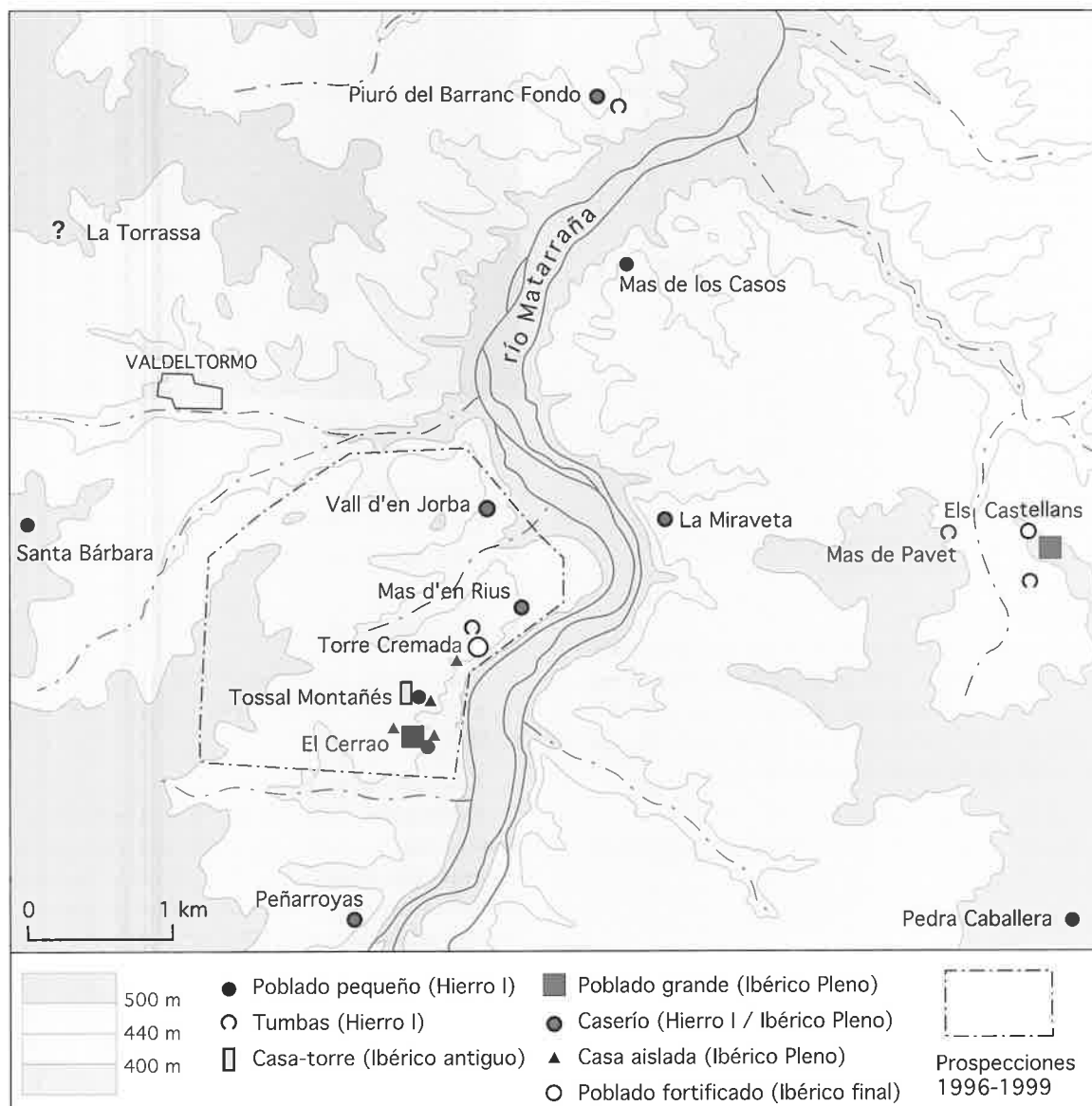


Fig. 129. Distribución de los yacimientos arqueológicos en la margen izquierda del río Matarraña, al sur de Valdel tormo. Escala 1: 50.000.

**Importaciones.** Un asa de ánfora fenicia, probablemente del tipo Ramon T-10, pasta tipo Málaga (Ramon 1995: 257).

**Cerámica a mano.** Predominan las urnas ovoides de borde exvasado y fondo plano, con un cordón o una línea de incisiones en la base del cuello. Un sólo fragmento presenta también incisiones en el labio. Un fragmento de tinaja con cordón en la base del cuello. A señalar también un fragmento sin forma que presenta una decoración excisa con motivo geométrico.

**Cerámica a torno.** Formas representadas: jarros, platos, tinajas de borde plano reentrante, jarras de perfil en S; un fragmento de tapadera de urna de orejetas;

un asidero de tapadera. Decoraciones pintadas sencillas, limitadas a bandas horizontales.

#### Valoración cronológica y funcional

Hierro I, Ibérico Antiguo, Ibérico Pleno (Fases I a IIIb). Poblado.

#### Bibliografía

Moret *et al.* 1997: 41 y fig. 1 (mal situado en el mapa); Moret y Benavente 2000: 334.

### Vall d'en Jorba

#### Coordenadas geográficas UTM

x: 256,900 - y: 4540,650 - z: ca. 450 (hoja IGM n° 30-19, Castelserás)

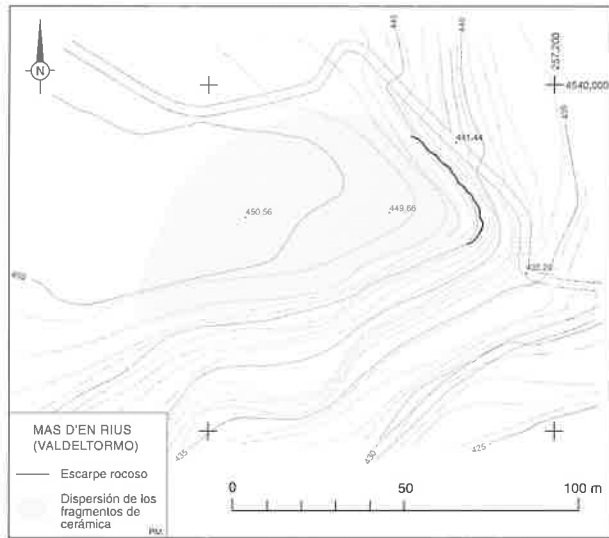


Fig. 130. Topografía del yacimiento de Mas d'en Rius (Valldeltormo).

#### Situación del yacimiento

Se localiza en un promontorio de laderas poco acusadas, situado a unos 500 m al norte de Mas d'en Rius (fig. 129). Yacimiento descubierto por C. Sancho, situado sobre una colina al borde del valle en la desembocadura de un ancho barranco.

#### Tipo de actuación arqueológica

Prospección y recogida de material en superficie en 1997.

#### Estructuras

Se distinguen en superficie, en la cima de la colina, varios muros, uno de los cuales, al sureste, sigue un trazado curvilíneo (fig. 131). Puede tratarse del muro de cierre, escasamente fortificado, de un caserío o poblado pequeño. Su extensión estaría próxima a los 1000 m<sup>2</sup> a juzgar por los vestigios visibles.

#### Materiales

El material recogido en superficie es escaso y poco significativo a efectos cronológicos.

**Cerámica a mano:** 14 fragmentos con forma. Varias urnas ovoides de borde exvasado y fondo plano, con un cordón en la base del cuello; dos fragmentos de pared de tinaja grande con cordón digitado.

**Cerámica a torno:** 6 fragmentos con forma. La única forma documentada es el plato o la copa de bordes divergentes. Un fragmento con decoración de bandas pintadas.

#### Valoración cronológica y funcional

Hierro I y/o Ibérico Antiguo, Ibérico Pleno (Fases I a IIIb). Poblado pequeño.



Fig. 131. Muro de cierre curvilíneo al extremo Sureste del caserío de Vall d'en Jorba (Valldeltormo).

#### Bibliografía

CAAragón 1991: 90; Moret *et al.* 1997: 41 y fig. 1; Moret y Benavente 2000: 334.

#### Santa Bárbara

##### Coordenadas geográficas UTM

x: 253,550 - y: 4540,700 - z: ca. 560 (hoja IGM n° 30-19, Castelserás)

##### Situación del yacimiento

Yacimiento emplazado en la cima llana de una colina alta, a mayor distancia del río que los otros yacimientos conocidos del término municipal de Valldeltormo (fig. 129). Su extensión parece reducida: aproximadamente 1000 m<sup>2</sup> según la dispersión de los fragmentos de cerámica.

##### Tipo de actuación arqueológica

Prospección y recogida de material en superficie en 1999.

##### Estructuras

Un grueso muro, construido con grandes bloques de arenisca, sigue el contorno de la cima al este y al sur, cerrando un espacio de 20 metros de ancho.

##### Materiales

La cerámica, toda ella a mano, es poco abundante en superficie. Parece bastante antigua en comparación con los otros yacimientos de la zona, especialmente en lo que se refiere a la pasta y al tipo de cocción. Se han encontrado 14 fragmentos con forma, pertenecientes a urnas ovoides o a tinajas. El único fondo hallado es plano y las decoraciones se limitan a cordones digitados.

##### Valoración cronológica y funcional

Hierro I (Fase I). Poblado pequeño.

##### Bibliografía

CAAragón 1991: 90; Moret y Benavente 2000: 334.



## Torre Cremada Oeste

*Coordenadas geográficas UTM*  
x: 256,400 - y: 4539,000 - z: 456  
(hoja IGM n° 30-19, Castelserás).

### *Situación del yacimiento*

Se sitúa entre Tossal Montañés y Torre Cremada, a unos 200 m. al oeste-suroeste de este último yacimiento, en el margen meridional de un campo de cultivo situado al borde de la terraza oligo-miocénica, dominando el valle del Matarraña (fig. 129). No se ven estructuras.

### *Tipo de actuación arqueológica*

Prospección y recogida de material en superficie en 2001.

### *Materiales*

Los materiales aparecen dispersos en un área de 200 m<sup>2</sup>, cerca de un muro de terraza moderno. Se hallaron nueve fragmentos de cerámica ibérica, entre los cuales destacan un asa bífida y dos fondos anulares.

### *Valoración cronológica y funcional*

Entre el Ibérico Pleno y el Ibérico Final (Fases III a V). Posible casa aislada o caserío.

### *Bibliografía*

Inédito.

## TÉRMINO DE VALJUNQUERA

### El Mirablanc

*Coordenadas geográficas UTM*  
x: 248,550; y: 4539,600; z: 638 (hoja IGM n° 30-19, Castelserás)

### *Situación del yacimiento*

El yacimiento ocupa una posición dominante en el punto culminante de las tierras de interfluvio que se extienden entre los valles del Guadalope y del Matarraña (*supra*, fig. 1). Está formado por dos colinas (alineadas en sentido sur-norte) y la hondonada que las separa (fig. 132). Los vestigios de construcciones se extienden en un área de al menos media hectárea.

### *Tipo de actuación arqueológica*

Excavaciones inéditas realizadas por José Pellicer, capellán de Mas del Labrador, a principios del siglo XX. Pere Bosch Gimpera visita dos veces el yacimiento, en octubre de 1915 y agosto de 1916, recuperan-



Fig. 132. El yacimiento de El Mirablanc (Valjunquera) visto desde el oeste.

do el material hallado por Pellicer (Bosch Gimpera, *Diari 1915*: 125-126; *Diari 1916*: 266-267 y 282-283). Prospección y recogida de material en superficie en 1999.

### *Estructuras*

Numerosos muros son visibles en superficie cerca de la cima de las dos colinas y en la parte alta de las laderas. Más abajo, las terrazas agrícolas modernas han hecho desaparecer las estructuras ibéricas. Cerca de la cima de la colina meridional, un sector de viviendas presenta en superficie las huellas de un incendio que ha cocido los adobes junto con el enlucido que los recubría y con restos de techumbre (fig. 133).

### *Materiales*

La cerámica ibérica a torno es claramente mayoritaria: 36 fragmentos con forma o decoración pintada en nuestras prospecciones, frente a 3 fragmentos con forma de cerámica a mano.

*Cerámica a mano.* Dos fragmentos de borde de formas indeterminadas; un fragmento de pared con decoración de mamelones redondos. En el inventario manuscrito de materiales de las prospecciones del Institut d'Estudis Catalans figura el dibujo de una tapadera a mano con decoración geométrica en relieve (Bosch Gimpera, *Diari 1916*: 282, n° 8), posiblemente de una fase avanzada del Hierro I.

*Cerámica a torno.* Formas representadas: jarros, platos de borde divergente, tinajas de borde plano reentrante, jarras de perfil en S; una tapadera. Decoraciones pintadas sencillas, con bandas horizontales o semicírculos concéntricos.



Fig. 133. Restos de adobes encontrados en superficie en El Mirablanc (Valjunquera).

En la cima meridional, varios adobes extraídos por excavadores clandestinos yacían en el suelo en el momento de nuestra visita al yacimiento. Tenían todos las mismas dimensiones: 42 / 43 cm x 19 / 20 cm x 14 / 15 cm.

#### *Valoración cronológica y funcional*

Hierro I (?), Ibérico Pleno / Reciente (Fases III a IVa). Poblado.

#### *Bibliografía*

Bosch Gimpera 1923: 654 (con el nombre de "El Virablanc"); Atrián *et al.* 1980: 237; Moret 2002 b: 128; Benavente y Moret 2003: 10.

## TÉRMINO DE LA FRESNEDA

En el término municipal de La Fresneda se ha realizado en los últimos años un programa sistemático de prospecciones arqueológicas en el que ha sido decisiva la colaboración de D. Luis Bernús, docente de albañilería del Taller de Empleo de La Fresneda, a quien queremos agradecer su desinteresada y permanente colaboración.

### Peñarroyas

#### *Coordenadas geográficas UTM*

x: 255,937 - y: 4537,850 - z: 462 (hoja IGM n° 30-19, Castelserás).

#### *Situación del yacimiento*

Se trata de un pequeño asentamiento que se localiza sobre un montículo próximo al cauce del río Matarraña, en su margen izquierda (fig. 129).

#### *Tipo de actuación arqueológica*

Prospección y recogida de material en superficie en 2003.

#### *Estructuras*

Aunque el lugar está actualmente cubierto por una espesa vegetación de matorral se observan con claridad restos de muros construidos con lajas de piedras dispuestas verticalmente que conforman dependencias y espacios cuadrangulares (fig. 134), en una extensión aproximada de unos 1000 m<sup>2</sup>.

#### *Materiales*

Es abundante la cerámica a mano y en menor medida a torno, lisa, de tipo ibérico. Entre los fragmentos recogidos en una prospección selectiva cabe mencionar la presencia de vasijas hechas a mano con cordones digitados en el cuello, cuellos rectos y bordes biselados y un fragmento de tapadera con gruesos acanalados y decoración geométrica. Entre la cerámica a torno, existen fondos anulares y distintos tipos de bordes, alguno con decoración pintada de una simple banda en rojo, o con un asa de sección cuadrangular perforada para sujeción de tapaderas. También se ha recogido en el lugar una pesa de telar con marcas en aspa y un fragmento de cerámica de reflejo metálico de época moderna.

#### *Valoración cronológica y funcional*

Ibérico Antiguo / Pleno (Fases II a IVa). Poblado pequeño.

#### *Bibliografía*

Inédito.

### Salfuro

#### *Coordenadas geográficas UTM*

x: 253,075 - y: 4537,150 - z: 530 (hoja IGM n° 30-19, Castelserás).

#### *Situación del yacimiento*

Pequeño asentamiento situado cerca de la carretera A-231 (punto kilométrico 8), sobre un pequeño promontorio que domina una antigua fábrica de sulfuro, de donde procede su denominación (fig. 128).

#### *Tipo de actuación arqueológica*

Prospección y recogida de material en superficie en 2003.

#### *Estructuras*

El yacimiento es de pequeño tamaño (quizás no alcance los 500 m<sup>2</sup>) y se observan alineaciones de muros que conforman espacios cuadrangulares (fig. 135). Han aparecido restos de adobes en ocasiones con marcas de dedos.

### *Materiales*

La cerámica que aparece es predominantemente a mano aunque también aparece cerámica a torno de tipo ibérico. Entre la cerámica a mano cabe señalar la presencia de paredes con decoración de cordones digitados, cuellos rectos y una carena suave de cuenco abierto. La cerámica a torno es más escasa y de tipo antiguo, en algunas ocasiones decoradas con simples bandas en rojo. Se han recogido algunos bordes exvasados y un asa geminada. También aparecen algunos fragmentos de sílex indeterminados.

### *Valoración cronológica y funcional*

Ibérico Antiguo / Pleno (Fases II y III). Poblado pequeño.

### *Bibliografía*

Inédito.

## **Tossal del Molí**

### *Coordenadas geográficas UTM*

x: 255,610 - y: 4536,200 - z: 494 (hoja IGM nº 30-19, Castelserás).

### *Situación del yacimiento*

Se sitúa sobre un cerro de fácil defensa desde el que se domina un barranco que discurre en dirección al río Matarraña, por su margen izquierda (fig. 128, 136). Su ubicación es muy estratégica ya que



Fig. 134. Restos de muro en el yacimiento de Peñarroyas (La Fresneda).

desde allí se domina un amplio tramo del curso del Matarraña. Quizás se trate de un pequeño asentamiento de vigilancia en relación con la protección de asentamientos de mayor entidad.

### *Tipo de actuación arqueológica*

Prospección y recogida de material en superficie en 2003.

### *Estructuras*

Asentamiento de pequeño tamaño (probablemente inferior a 500 m<sup>2</sup>), muy similar al de Peñarroyas, en el que se aprecian muros y habitaciones de planta cuadrangular. Uno de estos espacios, en el extremo sur del promontorio en el que se sitúa el asentamiento, conserva algunas grandes lajas de arenisca dispuestas verticalmente y un grueso muro de cierre en su parte norte. En esta habitación se ha realizado en los últimos años una pequeña cata clandestina que muestra niveles de tierras con cenizas.

### *Materiales*

En este lugar parece predominar la cerámica a torno, lisa, aunque existe también cerámica a mano. Los fragmentos recogidos son en su mayor parte paredes sin decoración pintada que no ofrecen apenas información. Hay que señalar la presencia de un único y pequeño fragmento de cerámica de paredes finas engobada por su cara exterior.



Fig. 135. Muro de cierre de Salfuro (La Fresneda).



Fig. 136. El Tossal del Molí (La Fresneda) visto desde el sur, con los yacimientos de Peñarroyas y Torre Cremada al fondo.

#### *Valoración cronológica y funcional*

Entre el Ibérico Pleno y el Ibérico Final (Fases III a V). Poblado pequeño o puesto de vigilancia.

#### *Bibliografía*

Inédito.

### **Les Planes**

#### *Coordenadas geográficas UTM*

x: 255,675 - y: 4535,375 - z: ≈510 (hoja IGM n° 30-19, Castelserás).

#### *Situación del yacimiento*

El yacimiento se sitúa en lo alto de una pequeña elevación de terreno situada en la margen derecha de un barranco que accede al río Matarraña, justo frente al yacimiento de Tossal del Molí (fig. 128).

#### *Tipo de actuación arqueológica*

Prospección y recogida de material en superficie en 2003.

#### *Estructuras*

Son escasos los restos visibles de estructuras en este lugar que ha sufrido una importante erosión. Se

aprecia no obstante, especialmente en la ladera Este, alguna alineación de mampuestos y manchas de cenizas junto a las cuales se encuentran cerámicas a mano y a torno de época ibérica.

#### *Materiales*

Predomina en el lugar la cerámica a mano si bien se encuentra también cerámica a torno ibérica. Entre la cerámica a mano cabe señalar la presencia de paredes decoradas con cordones digitados. La cerámica a torno recogida es escasa y poco significativa, limitándose a diversos fragmentos de paredes lisas de aspecto antiguo. Son frecuentes en esta zona los hallazgos de sílex con la presencia de varias lascas, un núcleo y una pieza macrolítica utilizada como posible percutor o machacador.

#### *Valoración cronológica y funcional*

Ibérico Antiguo / Pleno (Fases II-III). ¿Poblado pequeño?

#### *Bibliografía*

Inédito.

## Santa Bárbara

### *Coordenadas geográficas UTM*

x: 253,450 - y: 4534,875 - z: 610 (hoja IGM n° 30-19, Castelserás).

### *Situación del yacimiento*

El yacimiento se sitúa en la zona central de un estratégico y elevado cerro de cumbre amesetada desde el que se domina una amplia extensión de terreno (fig. 128). En el sector NE de este cerro, situado junto a la localidad de La Fresneda, se localiza la antigua ermita de Santa Bárbara.

### *Tipo de actuación arqueológica*

Prospección y recogida de material en superficie en 2003.

### *Estructuras*

A lo largo del cerro, pero especialmente en su sector central, se localizan abundantes fragmentos de cerámica a mano y restos de estructuras con alineaciones de mampuestos que parecen conformar dependencias de planta cuadrangular y posibles muros de cerramiento, más gruesos que los anteriores. El lugar, en el que han existido ocupaciones de época moderna con la construcción de la ermita de Santa Bárbara, está cubierto por una espesa vegetación de matorral que impide el reconocimiento detallado de estas posibles estructuras.

### *Materiales*

Toda la cerámica recogida en este lugar está hecha a mano sin que se haya detectado la presencia de cerámica ibérica a torno. Son frecuentes los fragmentos de vasos de almacenaje de paredes gruesas decoradas con cordones digitados y de gran tamaño. Existen bordes ligeramente exvasados de vasos más pequeños y fondos, generalmente planos. Se localizan también algunas lascas de sílex y fragmentos de cerámicas vidriadas de época moderna o contemporánea.

### *Valoración cronológica y funcional*

Hierro I. Poblado.

### *Bibliografía*

Inédito.

## Cerro del castillo de La Fresneda

### *Coordenadas geográficas UTM*

x: 253,670 - y: 4535,190 - z: 611 (hoja IGM n° 30-19, Castelserás).

### *Situación del yacimiento*

El yacimiento se localiza en la cima y especialmente en las laderas del cerro del Castillo de La Fresneda,

en la parte superior del casco urbano de la localidad (fig. 128). El lugar ofrece unas excelentes condiciones de defensa y control del territorio, hecho que explica su ocupación prácticamente ininterrumpida desde, al menos, la Edad del Hierro hasta nuestros días.

### *Tipo de actuación arqueológica*

Prospección y recogida de material en superficie en 2003-2004.

### *Estructuras*

El cerro del Castillo ha sufrido sin duda numerosas afecciones y modificaciones en su propia topografía debido a su ocupación continuada y a la construcción en la Baja Edad media de un castillo del que todavía se conservan algunas estructuras en la cima del mismo. En las laderas de la zona alta se observan restos de construcciones y estructuras que deben datar probablemente de época medieval. Sin embargo, no parece inviable que por debajo de ellas se conserven restos de estructuras de épocas anteriores.

### *Materiales*

Especialmente en la parte alta de las vertientes Norte y Este, donde hace algunos años se realizaron algunos aterrazamientos y cortes en el terreno para plantación de coníferas, se localizan abundantes fragmentos de cerámica de muy distintas épocas. Junto a materiales de época medieval y moderna es muy habitual la presencia de cerámica hecha a mano de épocas protohistóricas, lisas o con cordones digitados, y también plenamente ibéricas hechas a torno y decoradas generalmente con bandas (cuencos, platos, vasijas de almacenaje). Se ha localizado así mismo cerámica romana (campanienses, sigillatas, paredes finas, hispánicas tardías...), así como cerámica islámica. La cerámica ibérica, tanto de las fases antiguas como recientes, parece estar bien representada aunque siempre fuera de su contexto original. A juzgar por la dispersión y abundancia de estos materiales no parecen existir dudas sobre la existencia en este lugar de un poblado ibérico cuyas dimensiones y entidad desconocemos.

### *Valoración cronológica y funcional*

Hierro I, época ibérica, época romana, época medieval. Poblado.

### *Bibliografía.*

Inédito.

## Balcón de Pilatos

### *Coordenadas geográficas UTM*

x: 255,950 - y: 4533,840 - z: 460 (hoja IGM n° 30-19, Castelserás).

*Situación del yacimiento*

Se sitúa sobre una elevada plataforma rocosa desde la que se domina un amplio tramo del río Matarraña que discurre a sus pies, en su margen izquierda (fig. 128). El lugar se encuentra cubierto por abundante vegetación de matorral que impide el reconocimiento con detalle de las posibles estructuras.

*Tipo de actuación arqueológica*

Prospección y recogida de material en superficie en 2003.

*Estructuras*

Se observan alineaciones de mampuestos de arenisca y restos de varias estructuras de planta cuadrangular y quizás alguna circular, en ocasiones con los mampuestos dispuestos verticalmente. Es posible que se trate de túmulos funerarios.

*Materiales*

Se encuentran en el lugar escasos restos de cerámica, siempre hecha a mano.

*Valoración cronológica y funcional*

Posible necrópolis del Hierro I o del Ibérico Antiguo (Fases I-II).

*Bibliografía*

Inédito.

**Cremadals***Coordenadas geográficas UTM*

x: 254,875 - y: 4532,880 - z: 523 (hoja IGM n° 30-19, Castelserás).

*Situación del yacimiento*

Pequeño asentamiento situado en un montículo muy próximo al punto kilométrico 13 de la carretera A-231, en el lado izquierdo de la misma en dirección a la localidad de Valderrobres (fig. 128).

*Tipo de actuación arqueológica*

Prospección y recogida de material en superficie en 2003.

*Estructuras*

Se aprecia un grueso muro de unos 15 m de longitud y casi un metro de anchura que está construido con dos alineaciones paralelas de mampuestos dispuestos verticalmente y un relleno interior de tierras (fig. 137). Esta construcción parece ser un muro de cierre de un pequeño asentamiento al que se accede por una posible puerta delimitada por grandes lajas de piedra verticales. En la zona se observan restos de otros muros más pequeños.



Fig. 137. Muro de ortostatos en Cremadals (La Fresneda).

*Materiales*

Aunque los hallazgos no son muy abundantes predomina con claridad la cerámica hecha a mano con la presencia de paredes decoradas con cordones digitados. Se han localizado también, aunque en menor proporción, fragmentos de cerámica ibérica a torno de aspecto antiguo.

*Valoración cronológica y funcional*

Hierro I - Ibérico Antiguo (Fases I-II). Poblado.

*Bibliografía*

Inédito.

**Val del Pinar***Coordenadas geográficas UTM*

x: 254,220 - y: 4532,325 - z: 531 (hoja IGM n° 30-19, Castelserás).

*Situación del yacimiento*

El yacimiento ocupa un pequeño montículo y los campos circundantes, en la margen izquierda de la Val del Pinar (fig. 128).

*Tipo de actuación arqueológica*

Prospección y recogida de material en superficie en 2003.

*Estructuras*

En la cima del montículo se observan algunos escasos restos de muros y destaca una gruesa capa de argamasa o mortero de cal, de más de 20 cm de espesor, de aspecto romano, con cerámicas machacadas o muy fragmentadas, que parece formar parte de una estructura de difícil interpretación.

*Materiales*

Fragmentos de cerámica ibérica, lisa y decorada, abundantes pesas de telar, a menudo con marcas impresas o incisas.

*Valoración cronológica y funcional*  
Ibérico Final (Fase V). Poblado.

*Bibliografía*  
Inédito.

## Gallipons 1

*Coordenadas geográficas UTM*

x: 255,620; y: 4532,650; z: 460 a 480 (hoja IGM n° 30-19, Castelserás).

*Situación del yacimiento*

Dado a conocer por Enrique Puch, este importante yacimiento ocupa la cumbre y las laderas sur y este de una colina situada junto al río Matarraña, cerca de su confluencia con el barranco de la Vall del Ferro (fig. 128, 138).

*Tipo de actuación arqueológica*

Prospección y recogida de material en superficie antes de 1992 (Puch y Ortonoves) y en 2000.

*Estructuras*

En la cumbre del cerro se observa nítidamente un edificio rectangular de 8 x 7 m., construido con grandes bloques bien escuadrados (fig. 139). Se trata probablemente de un torreón. Numerosos restos de muros son visibles en las laderas sur y este. A pesar de la erosión, se pueden identificar casas repartidas en varias terrazas escalonadas para salvar la fuerte inclinación de las laderas.

*Materiales*

La cerámica es abundante en las laderas sur y sureste, hacia abajo hasta los campos de cultivo cercanos al camino que bordea el cauce mayor del



Fig. 138. El yacimiento de Gallipons 1 (La Fresneda) visto desde el sur.



Fig. 139. Restos de un torreón cuadrangular en el punto más alto del yacimiento de Gallipons 1 (La Fresneda).

Matarraña. Se ve mucha menos cerámica en el lado opuesto, en las terrazas que separan el cerro de Gallipons de las colinas circundantes.

*Importaciones.* Formas abiertas de Campaniense A, ánfora Dressel I (Puch y Ortonoves 1992 b: 96).

*Cerámica a mano.* La cerámica fabricada sin torno es escasa; se han hallado algunos fragmentos decorados con un cordón digitado (Puch y Ortonoves 1992 b, fig. 2.1).

*Cerámica a torno.* Se encuentra tanto cerámica ibérica común como pintada. Las decoraciones son de bandas horizontales, líneas onduladas y semicírculos concéntricos. Formas representadas: jarros, platos de borde convergente o exvasado, tinajas de borde plano reentrante.



*Valoración cronológica y funcional*

Ibérico Pleno o Reciente (?), Ibérico Final (Fase V). Poblado en ladera, probablemente se trate del principal asentamiento de época ibérica tardía del término de La Fresneda. La torre edificada en la parte más alta del yacimiento, dominando una ladera cubierta de casas, recuerda por su posición (no por su forma) el torreón de Torre Cremada.

*Bibliografía*

Puch y Ortonoves 1992 b: 94-96.

**Gallipons 2***Coordenadas geográficas UTM*

x: 255,190; y: 4532,640; z: 510 (hoja IGM n° 30-19, Castelserás).

*Situación del yacimiento*

En una serie de campos aterrizados actualmente dedicados al cultivo de almendros que se sitúan a unos 400 m. al oeste del yacimiento de Gallipons 1 (fig. 128). No se ven estructuras.

*Tipo de actuación arqueológica*

Prospección y recogida de material en superficie en 2003.

*Materiales*

Abundantes fragmentos de cerámica ibérica a torno, a menudo pintada; pesas de telar.

*Valoración cronológica y funcional*

Ibérico Reciente / Final (Fases IV-V). Asentamiento relacionado con el de Gallipons 1, probablemente dependiente del mismo.

*Bibliografía*

Inédito.

**TÉRMINO DE CRETAS****La Miraveta***Coordenadas geográficas UTM*

x: 258,060; y: 4540,530; z: 486 (hoja IGM n° 30-19, Castelserás)

*Situación del yacimiento*

Se localiza en la cumbre y parte de las laderas de un cabezo aislado que ocupa una posición muy destacada encima de un alto farallón rocoso que domina

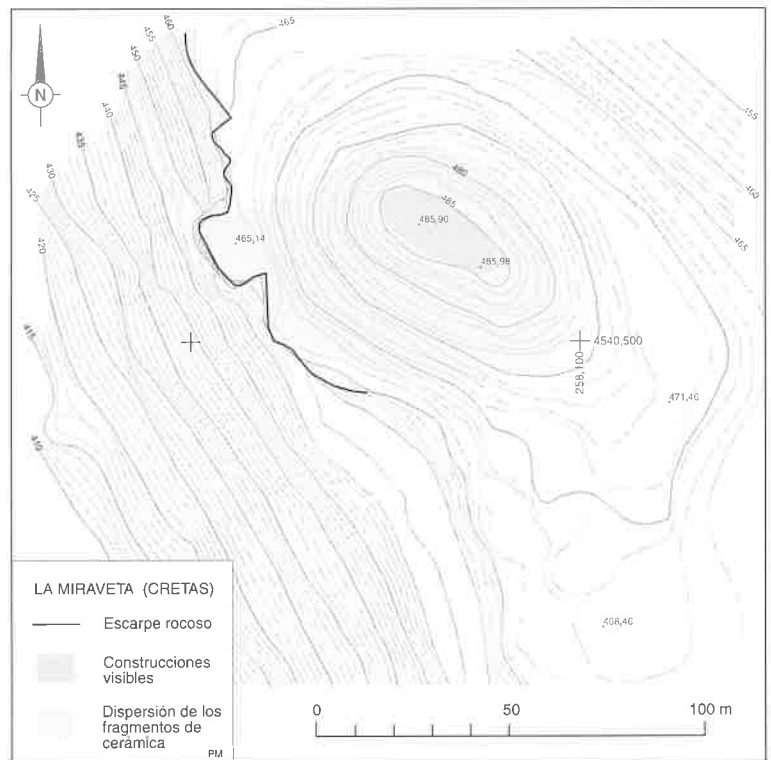


Fig. 140. Topografía del yacimiento de La Miraveta (Cretas).

un meandro del Matarraña (fig. 129, 140 y 141). La cumbre mide 20 m. de largo y 6 / 7 m. de ancho; está enteramente cubierta por restos de construcciones antiguas. Comunica visualmente con todos los yacimientos ibéricos de la orilla opuesta (Mas d'en Rius, Vall d'en Jorba, Torre Cremada, Tossal Montañés, El Cerraó).

*Tipo de actuación arqueológica*

Aunque fue visitado por varios arqueólogos en los primeros años del siglo XX, las noticias que se han publicado sobre este yacimiento son escasas e incluso a veces erróneas. Las informaciones más detalladas se encuentran en el diario manuscrito de Pere Bosch Gimpera, quien visitó el yacimiento en septiembre de 1916 (Bosch Gimpera, *Diari 1916*: 278): "Cretes - La Mirabeta. Aquesta estació es trova al cim d'un toçal d'aquest nom al peu del qual hi passa el riu Matarranya. A l'altre banda hi ha la de la Torre Cremada del terme de Valdeltormo. L'estació de la Mirabeta ocupa tot el cim i té una forma més o menys rodona, d'uns 15 m de diàmetre. Es veuen alguns clots que sembla que feu el P. Furgús. Pero casi tot es encara intacta. Per la superfície es troven alguns tests (Inventari n° 72-81)".

Prospección y recogida de material en superficie en 1997, 1999 y 2000.





Fig. 141. El yacimiento de La Miraveta (Cretas) visto desde el oeste.

#### Estructuras

Los derrumbes, la reutilización de bloques por los cazadores para acondicionar un refugio, así como varias excavaciones clandestinas, dificultan una correcta valoración de la planta del establecimiento ibérico. Se aprecian restos de muros y montones de bloques en la misma cumbre, sobre un área de unos 300 m<sup>2</sup> (fig. 142). Teniendo en cuenta el grosor de los muros y su posición idealmente situada para vigilar el valle, se puede pensar que se trataba de una torre, en todo caso de un establecimiento fortificado de pequeño tamaño que debía de servir de atalaya y de reducto defensivo. En caso de confirmarse la ocupación del lugar durante el Ibérico Antiguo, sería igualmente posible su identificación como casa-torre o casa fortificada, siguiendo la estela de los edificios de Tossal Montañés y La Gessera. Debajo de la cumbre, varias estructuras de hábitat parecen haber existido en las laderas sur y oeste, especialmente sobre una amplia cornisa rocosa plana, situada al oeste de la cumbre, que domina a una altura de unos setenta metros la margen derecha del Matarraña.

#### Materiales

Al igual que en El Cerrao y en Mas d'en Rius, el material recogido en superficie nos remite a dos momentos de ocupación, uno preibérico, con cerámica a mano y ánfora fenicia (Fase I / II), otro ibérico pleno (siglos V-IV, Fase III) a juzgar por las formas y las decoraciones pintadas de la cerámica a torno. Los fragmentos de cerámica listados en el Inventario manuscrito de las pros-

pecciones de Bosch Gimpera (*Diari 1916*: 286-287, números 72 a 81) pertenecen en su mayoría a la fase ibérica plena del yacimiento.

*Importaciones.* Un pequeño fragmento de pared de ánfora fenicia, probablemente del tipo Ramon T-10, pasta tipo Málaga (según la clasificación de Ramon 1995: 257).

*Cerámica a mano.* 6 fragmentos con forma: urnas ovoides de fondo plano, con un cordón en la base del cuello.

*Cerámica a torno.* 42 fragmentos con forma o con decoración pintada. Formas representadas: jarros, platos de borde divergente, tinajas de borde plano reentrante, jarras de perfil en S. Decoraciones pintadas de bandas horizontales y segmentos de círculos concéntricos.

Para completar el panorama cronológico proporcionado por la cerámica, hay que recordar la existencia de una estela grabada del grupo estilístico del Bajo Aragón, hallada a principios del siglo XX por Salvador Meis, vecino de Valdeltormo, al roturar un terreno situado "dentre de la seua masia, en la partida coneguda per les Miravetes", cerca del "puig del mateix nom, en el cim del qual queden restes d'un poblat ibèric" (Cabrè 1923: 633). La ausencia de cerámica atribuible a la época republicana (sea de importación o de producción regional) abre la posibilidad de fechar esta estela en época ibérica plena (fase III), o a más tardar en el siglo III (fase IV). Sobre el problema cronológico de las estelas del Bajo Aragón, véase *infra*, p. 254.



Fig. 142. Restos de muros en la cumbre de La Miraveta (Cretas).

*Valoración cronológica y funcional*

Hierro I (Fase I), Ibérico Antiguo (?), Ibérico Pleno (Fase III) y tal vez Ibérico Reciente (Fase IV). Poblado pequeño; atalaya fortificada o casa-torre en alguna de esas fases.

Se realizó en 2000 una datación radiocarbónica sobre una muestra de carbones procedentes de un nivel arqueológico formado por una gruesa capa de cenizas dejada al descubierto por el agujero de una excavación clandestina en la parte alta del yacimiento. Aunque estos carbones se encontraban parcialmente removidos y a escasos centímetros de la superficie, su procesamiento dio un resultado relativamente bueno:

— Edad 14C BP:  $-2510 \pm 30$ .

— Edad calibrada (margen estadístico de dos sigmas): 791-520 a. C.

— Probabilidades máximas alrededor de las siguientes fechas, por orden decreciente: 601, 607, 678, 671 y 762 a. C.

La fecha obtenida es parecida a la de Tossal Montañés 1 (2530 BP  $\pm$  35); en este caso también la «meseta» que afecta a la curva de calibración entre el siglo VIII y el VI a. C. explica la gran amplitud del intervalo cronológico calibrado. La presencia entre el material de superficie de un fragmento de ánfora fenicia y la ausencia de formas de cerámica a mano de tipología más antigua nos conduce a privilegiar una fecha en torno al final del siglo VII, en consonancia con los picos de máxima probabilidad que se sitúan en 607 y 601 a. C. Esta fecha correspondería a la primera fase de ocupación del lugar, ya que la cerámica ibérica a torno indica una perduración por lo menos hasta el Ibérico Pleno.

*Bibliografía*

Cabré 1923: 633; Bosch Gimpera 1923: 654; Serra-Ràfols 1930: 149; Atrián *et al.* 1980: 225 (bajo el nombre "Les Miravetes", localización equivocada en Torre del Compte); Mazo *et al.* 1987: 106; Moret y Benavente 2000: 335.

**Tossal de les Forques***Coordenadas geográficas UTM*

x: 265,800; y: 4535,050; z: ca. 580 (hoja IGM n° 31-19, Horta de San Juan).

*Situación del yacimiento*

Se localiza al este del PK 11 de la carretera de Calaceite a Cretas, a unos 400 m al noroeste de Cretas (fig. 128). Los vestigios se encuentran en un pequeño

cabezo que se eleva unos 15 m. por encima de las tierras circundantes, con excelente visibilidad en todas las direcciones.

*Tipo de actuación arqueológica*

Prospección y recogida de material en superficie en 2001.

*Estructuras*

En la cumbre, restos arrasados de una construcción aparentemente cuadrangular, tipo torre, de unos 30 a 50 m<sup>2</sup>. En la ladera oeste, la más accesible, se aprecia una alineación de bloques pertenecientes a un grueso muro, posiblemente un muro de cierre.

*Materiales*

Los materiales aparecen dispersos por las laderas, especialmente al este y sureste. Hay pocos fragmentos de cerámica a mano, algunos con cordón digitado o línea de incisiones cuyo estilo remite al Ibérico Pleno más que al Hierro I. Cerámica ibérica abundante, con decoración pintada de bandas o círculos concéntricos. Formas representadas: platos, tinajas de borde plano reentrante.

Cabré encontró una estela decorada reaprovechada como sillar en un corral situado a 300 m. al este de este poblado (Cabré 1923: 631-632).

*Valoración cronológica y funcional*

Ibérico Pleno (Fase III). Poblado fortificado pequeño.

*Bibliografía*

Cabré 1923: 632; Atrián *et al.* 1980: 149.

**TÉRMINO DE MAZALEÓN****Mas de los Casos***Coordenadas geográficas UTM (aproximadas)*

x: 258; y: 4542,4; z: 430 (hoja IGM n° 30-19, Castelserás).

*Situación del yacimiento*

Se localiza en la margen derecha del Matarraña, al norte de La Miraveta, en una pequeña elevación del terreno situada a unos cien metros del borde de la terraza oligo-miocénica (fig. 129). El yacimiento tiene una extensión de 1000 m<sup>2</sup> aproximadamente.

*Tipo de actuación arqueológica*

Prospección y recogida de material en superficie en 1997. Es posible que este yacimiento corresponda

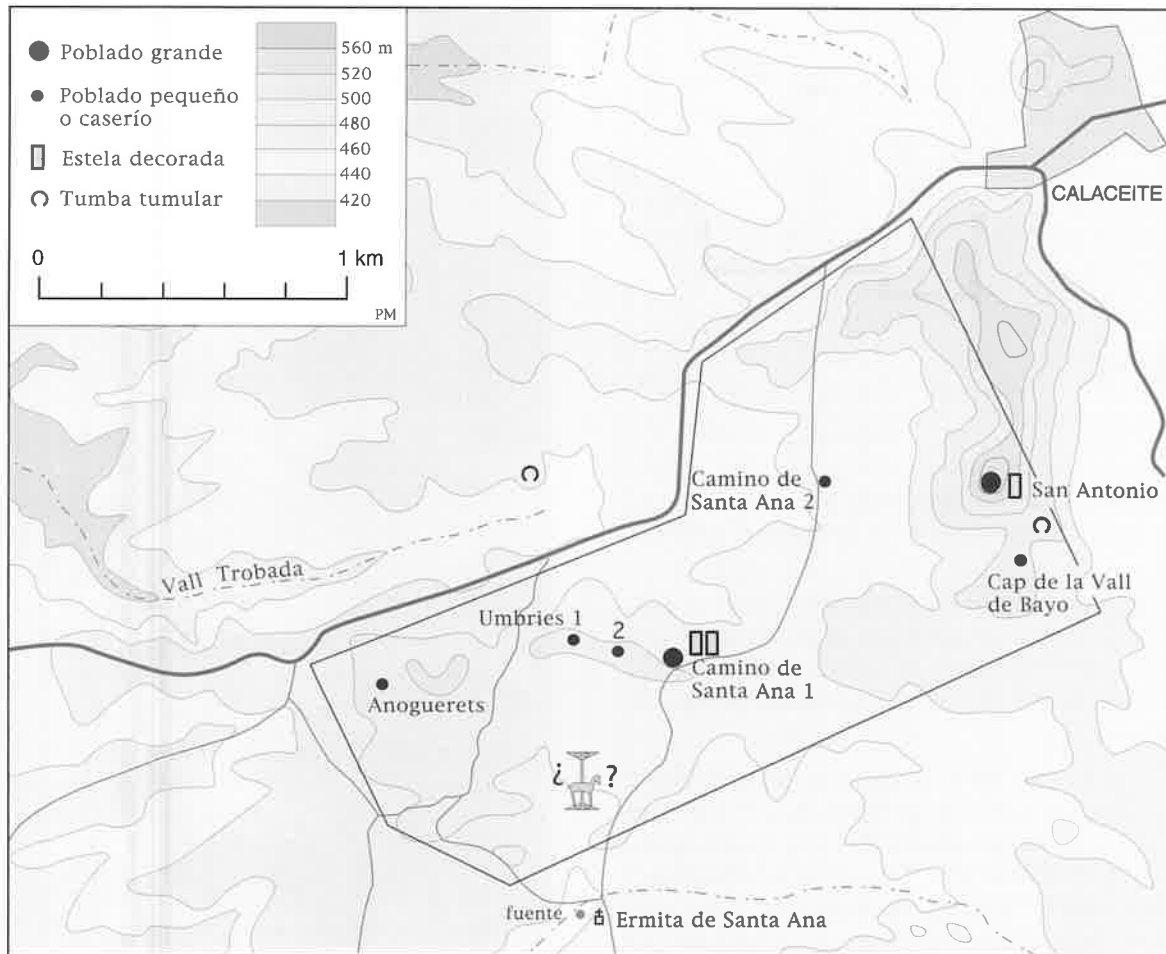


Fig. 143. Distribución de los yacimientos arqueológicos al suroeste de Calaceite. Recuadro: zona proyectada de forma sistemática en 1999-2000. Líneas rojas: carreteras y caminos modernos. Escala 1: 25.000.

a los “restes de poblat” localizados en 1919 en un plano manuscrito de Bosch, al sureste del puente del Matarraña (Bosch Gimpera, *Diari 1919*: 370). No hay mención alguna de dicho poblado en las publicaciones de Bosch Gimpera sobre el Bajo Aragón.

#### Estructuras

Se aprecian en superficie dos muros que se unen en ángulo recto, uno en dirección norte-sur de 14 m. de largo, el otro este-oeste de 8,70 m. El grosor de este último es de 0,7 m.

#### Materiales

Los materiales son muy escasos: algunos fragmentos de cerámica a mano protohistórica y otros modernos.

#### Valoración cronológica y funcional

¿Hierro I? Caserío o poblado pequeño.

#### Bibliografía

Inédito.

## TÉRMINO DE CALACEITE

### Les Anoguerets

#### Coordenadas geográficas UTM

x: 261,380; y: 4542,630; z: 490 (hoja IGM n° 31-19, Horta de San Juan).

#### Situación del yacimiento

Se localiza en la vertiente SO de una colina poco elevada, cerca del PK 416 de la carretera nacional 420 entre Valdeltormo y Calaceite, unos setecientos metros al oeste del poblado ibérico de Les Umbries 1 (fig. 143). El área superficial del yacimiento, tal como actualmente se conserva, es de 500 m<sup>2</sup>. Está muy cercano al yacimiento sin nombre dado a conocer hace un cuarto de siglo por Sanz y Martínez (1980), incluso es posible que se trate de dos partes de un mismo yacimiento parcialmente destruido. Contrariamente

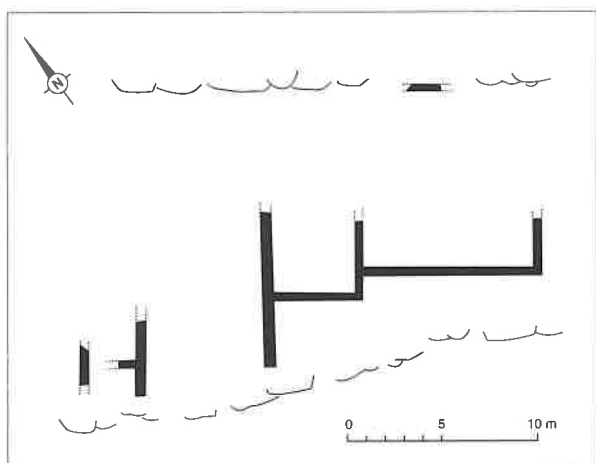


Fig. 144. Dibujo esquemático provisional de las estructuras visibles en superficie del yacimiento de Les Anoguerets (Calaceite).

a lo que sugiere Sanz en esa publicación, es poco probable que la cerámica hallada por él provenga de una tumba, teniendo en cuenta la variedad del material y de la presencia de varios fragmentos de tinajas de gran tamaño.

En su diario de 1917 (*Excursiones de septiembre de 1917 alrededor de Calaceite*, p. 308), Bosch Gimpera dibujó un plano esquemático en el que colocó, entre la “carretera d’Alcañiz” y la “Estació de Les Ombries”, un punto con la leyenda “Estació del Camí dels Anouerets”, probablemente el mismo yacimiento que estamos describiendo. Sin embargo, no hay otra mención de dicha “estación” en el texto del diario ni en la lista de inventario del material recuperado.

#### *Tipo de actuación arqueológica*

Prospección, planimetría provisional y recogida de material en superficie en 1999 y 2000.

#### *Estructuras*

Los muros visibles en superficie se encuentran todos en una terraza natural de 12 a 16 metros de anchura, entre dos afloramientos de arenisca, en un tramo de 25 metros de largo. Se aprecia la trama de un barrio de viviendas aproximadamente ortogonales, con cinco muros incompletos en sentido norte-sur y cuatro en sentido este-oeste (fig. 144 y 145). Los departamentos rectangulares que estos muros delimitan tienen dimensiones variables, con dos anchuras documentadas: 2,50 m. (al oeste) y 4,30 m. (al centro), y una longitud de 8,85 m. para el ámbito más oriental. El grosor de los muros varía desde 0,45 hasta 0,65 m. Los restos visibles no permiten reconstruir la planta completa de ningún departamento, pero se supone que la terraza estaba cubierta de construccio-



Fig. 145. Restos de muros en Les Anoguerets (Calaceite).

nes en toda su anchura. La fuerte erosión de la plataforma superior no permite saber si el poblado se extendía o no a la parte más alta de la colina. En cambio, no parece que existieran más casas ladera abajo.

#### *Materiales*

La progresiva erosión de la ladera, en un yacimiento de poca potencia estratigráfica, ha hecho aflorar en uno de los departamentos el material de la capa de destrucción antigua, razón por la cual se han podido recuperar varios fragmentos pertenecientes al mismo vaso. El caso más llamativo es el de un ánfora de tipo fenicio, representada por decenas de fragmentos de pared, generalmente muy pequeños, que se encontraban dispersos por el suelo en un radio de tres o cuatro metros.

*Importaciones.* Un ánfora fenicia, probablemente de la clase Ramon T-10. El tipo de pasta (grupo Málaga según Ramon 1995: 257) y la presencia de un asa y de varios fragmentos pertenecientes a un hombro carenado permiten adscribirla a la mencionada

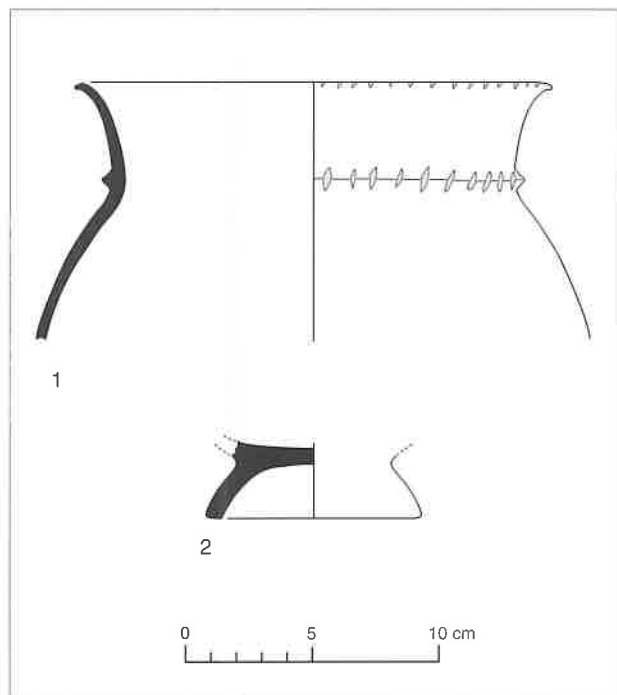


Fig. 146. Cerámica a mano de Les Anoguerets (Calaceite).

clase, la más comúnmente encontrada en el interior del valle del Ebro, pero a falta del borde no se puede precisar más su tipología.

*Cerámica a mano.* 53 fragmentos con forma. Formas representadas: grandes tinajas de fondo plano y borde exvasado, decoradas con cordones digitados; urnas ovoides de perfil en S y superficie alisada, generalmente de fondo plano, decoradas con un cordón inciso en la base del cuello y a veces también con incisiones en el borde exterior del labio (fig. 146.1); una tapadera. A señalar también el fondo de una vasija de pie alto (fig. 146.2), muy similar a otro fondo de pie alto publicado por Sanz y Martínez (1980, fig. 1).

*Cerámica a torno.* Un fragmento de borde de una copa o plato de borde exvasado de pasta rojiza (demasiado pequeño y gastado como para identificar su tipo u origen), el único ítem de cerámica a torno documentado en el yacimiento aparte del ánfora fenicia.

#### *Valoración cronológica y funcional*

Hierro I, posiblemente hasta el siglo VI (Fases I y II). Poblado pequeño.

#### *Bibliografía*

Sanz y Martínez 1980; Atrián *et al.* 1980: 125; Moret y Benavente 2000: 335.

## Les Umbries 1

#### *Coordenadas geográficas UTM*

x: 262,030; y: 4542,800; z: 500 (hoja IGM n° 31-19, Horta de San Juan).

#### *Situación del yacimiento*

Se localiza en la parte más alta de una suave elevación del terreno (fig. 143).

#### *Tipo de actuación arqueológica*

Poblado conocido desde la primera década del siglo XX, a raíz de los hallazgos del Padre J. Furgus, de Juan Cabré y de Juan Bautista Roig, propietario del terreno. En 1923, Josep de C. Serra-Ràfols excava varias casas por cuenta del Institut d'Estudis Catalans (Bosch Gimpera 1969: 154). Prospección y recogida de material en superficie en 1999.

#### *Estructuras*

Yacimiento muy destruido, actualmente atravesado de par en par por un camino de herradura. Quedan pocos restos de los muros de las casas excavadas en 1923, mucho menos en todo caso de lo que se ve en el plano de Bosch Gimpera (1931, fig. 144).

#### *Materiales*

Cerámica ibérica pintada y común. Los hallazgos más notables de las prospecciones o catas de principios del siglo XX son un fragmento de copa ática de figuras negras de principios del siglo V, recogido por Juan Cabré (Pijoan 1908: 241, fig. 1; Bosch Gimpera 1915: 824; Rouillard 1991, *Inventaire*. 375) y un colgante de bronce en forma de carnero que se conservaba en la colección de Juan Bautista Roig, sin que se conociera su procedencia exacta (Cabré 1908: 227; Bosch 1915, fig. 46; Rafel 1997: 103). No descartamos que formara parte del ajuar de una tumba expoliada en los alrededores del poblado, ya que todos los colgantes de este tipo encontrados en un contexto arqueológico no perturbado fueron hallados en tumbas. Dos fragmentos de una tapadera a mano con decoración de surcos profundos formando motivos laberínticos, dibujados por Juan Cabré en la lámina 27 de un manuscrito inédito dedicado a las Antigüedades de Calaceite (información amablemente facilitada por Francisco Burillo), atestiguan la existencia de una fase del Hierro I. En la actualidad, los fragmentos de cerámica aparecen en escasa cantidad, dispersos en un área de 1200 m<sup>2</sup> (60 x 20 m.), al sur de la zona excavada en 1923.

#### *Valoración cronológica y funcional*

Desde un momento indeterminado del Hierro I hasta el Ibérico Pleno (Fases I a IIIa). Poblado.

*Bibliografía*

Cabré 1908: 227; Cabré 1942: 192; Bosch Gimpera 1915: 837; 1923: 654; 1931: 76 y fig. 144; 1969: 154; Atrián *et al.* 1980: 129.

**Les Umbries 2***Coordenadas geográficas UTM*

x: 262,180; y: 4542,770; z: 500 (hoja IGM n° 31-19, Horta de San Juan).

*Situación del yacimiento*

Se localiza en terreno llano, en un campo actualmente cultivado como olivar (fig. 143).

*Tipo de actuación arqueológica*

Prospección y recogida de material en superficie en 1999.

*Estructuras*

No se conservan estructuras.

*Materiales*

Aparecen en superficie algunos fragmentos de cerámica ibérica, en un área de 400 m<sup>2</sup>. Las formas documentadas no permiten proponer una fecha concreta entre el Ibérico Pleno y la época republicana.

*Valoración cronológica y funcional*

Entre el Ibérico Pleno y el Ibérico Final (Fases III a V). Posible asentamiento rural.

*Bibliografía*

Inédito.

**Camino de Santa Ana 1***Coordenadas geográficas UTM*

x: 262,370; y: 4542,730; z: 490 (hoja IGM n° 31-19, Horta de San Juan).

*Situación del yacimiento*

Se localiza en terreno llano, al norte del camino de Calaceite a la ermita de Santa Ana (fig. 143). La amplia dispersión del material cerámico en los campos de cultivo (olivares) delata un yacimiento relativamente importante, aunque no se puede precisar su tamaño.

Se trata, casi seguramente, del mismo yacimiento al que Cabré se refirió al dar cuenta del hallazgo de una estela decorada que, según sus propios términos, fue "descubierta por el paisano José Mateo *Trapense* en su heredad pegada al camino de Santa Ana. (...) Indudable que la estela se levantó, tal vez a la vista del



Fig. 147. Restos de muros en Camino de Santa Ana 1 (Calaceite).

camino, en aquel lugar, distante dos kilómetros de esta villa. El propietario ha recogido *pondus*, fusayolas y bolitas pintadas de barro cocido que al parecer tuvieron igual destino; también ha dado como abono a sus plantaciones de vid las abundantes cenizas y tierras quemadas aparecidas en las expansiones del cultivo." (Cabré 1908: 230-232; se repite la misma descripción en un artículo más reciente, Cabré 1923: 630).

*Tipo de actuación arqueológica*

Prospección y recogida de material en superficie en 2000.

*Estructuras*

Las estructuras se encuentran muy destruidas, por tratarse de una zona intensivamente cultivada. La única construcción antigua que se conserva es un ángulo formado por dos muros, en un estrecho margen no cultivado entre dos olivares (fig. 147).

*Materiales*

La cerámica de producción local es casi toda a torno y presenta una facies reciente, parecida a la de Torre Cremada 2.

*Importaciones.* Un fragmento de Campaniense B-oide (forma no reconocible).

*Cerámica a mano.* Sólo 2 fragmentos con forma: uno de borde, perteneciente a una forma abierta, y otro de asa.

*Cerámica a torno.* 31 fragmentos con forma o con decoración pintada. Formas representadas: jarros, platos de borde divergente o convergente, tinajas de borde plano reentrante, jarras de perfil en S. Entre las decoraciones pintadas destaca un motivo formado por una línea de rombos.

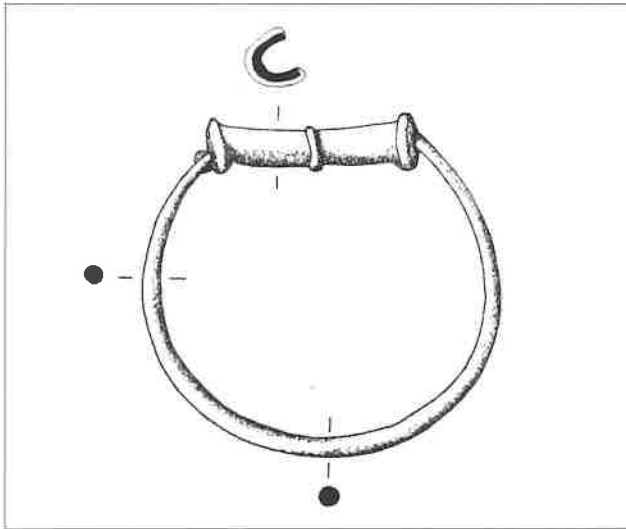


Fig. 148. Les Ferreres (Calaceite): asa de caldero de bronce conservada en el Musée des Antiquités Nationales, según Rouillard et al. 1997: 135, n° 212.

**Monedas.** “Cuatro monedas procedentes de este sitio, son las únicas que he tenido ocasión de ver halladas en el terreno de mis investigaciones” (Cabré 1908: 232). Según este autor, se trataba de un denario de plata celtibérico, un *semis* de bronce y dos monedas no identificables. No se conoce su paradero actual.

*Valoración cronológica y funcional*

Ibérico Final (Fase V). Poblado en llano.

*Bibliografía*

Cabré 1908: 230-232; Cabré 1923: 630.

## Camino de Santa Ana 2

*Coordenadas geográficas UTM*

x: 262,850; y: 4543,300; z: 485 (hoja IGM n° 31-18, Gandesa).

*Situación del yacimiento*

Se localiza pocos metros al este del camino de Calaceite a la ermita de Santa Ana y a 500 m al oeste del poblado de San Antonio de Calaceite, en una pequeña cresta rocosa que se eleva pocos metros por encima del llano circundante (fig. 143).

*Tipo de actuación arqueológica*

Prospección y recogida de material en superficie en 2000.

*Estructuras*

Se conservan algunos restos de muros en la cresta rocosa, en un área de 20 x 10 m.

*Materiales*

Los fragmentos de cerámica son escasos, y sólo aparecen en el campo de cultivo al pie del cabezo. Son todos a torno.

*Importaciones.* Un fragmento de Campaniense A (forma no reconocible).

*Cerámica a torno.* Forma representada: tinaja de borde plano reentrante.

*Valoración cronológica y funcional*

Ibérico Final (Fase V). Pequeño asentamiento rural.

*Bibliografía*

Moret y Benavente 2000: 337.

## Les Ferreres

*Coordenadas geográficas UTM* : desconocidas

*Situación del yacimiento*

No se conoce con exactitud el lugar del espectacular hallazgo, hace un poco más de un siglo, de una panoplia de guerrero y de un soporte de caldero zoomorfo conocido como el *thymiaterion* de Calaceite. Los únicos datos disponibles son los que proporciona Juan Cabré en sus publicaciones de 1908 y 1942. Las informaciones topográficas del artículo de 1908 están articuladas en torno al camino de la ermita de Santa Ana, que conduce desde el actual pueblo de Calaceite hasta el barranco de Calapatá y la partida de Els Castellans (fig. 143) y que parece haber tenido cierta importancia en la protohistoria: “De la falda del monte de San Antonio arranca en dirección S.O. una zona muy señalada con toda clase de objetos preromanos, como si respondiera a la dirección de una ruta o vía, que en todo caso no debió apartarse mucho del actual camino vecinal de Santa Ana” (Cabré 1908: 229).

Dice primero Cabré que la partida de Les Ferreres era visible desde el poblado de Les Umbries, luego que estaba situada antes (es decir, al norte o al noreste) de la ermita de Santa Ana, pero próxima a ella “y distante unos cinco kilómetros de la villa” (Cabré 1908: 227, 229 y 230). El único dato que se añade en el estudio de 1942, es que “el poblado de Les Umbries se encontraba cerca del lugar de la sepultura donde se hallaron el peto y la pieza del caballo” (Cabré 1942: 192). Estos datos nos han permitido proponer una localización aproximada del lugar del hallazgo (fig. 143), con un margen de error que suponemos inferior al kilómetro. La identificación en el catastro del terreno en el que se hizo el

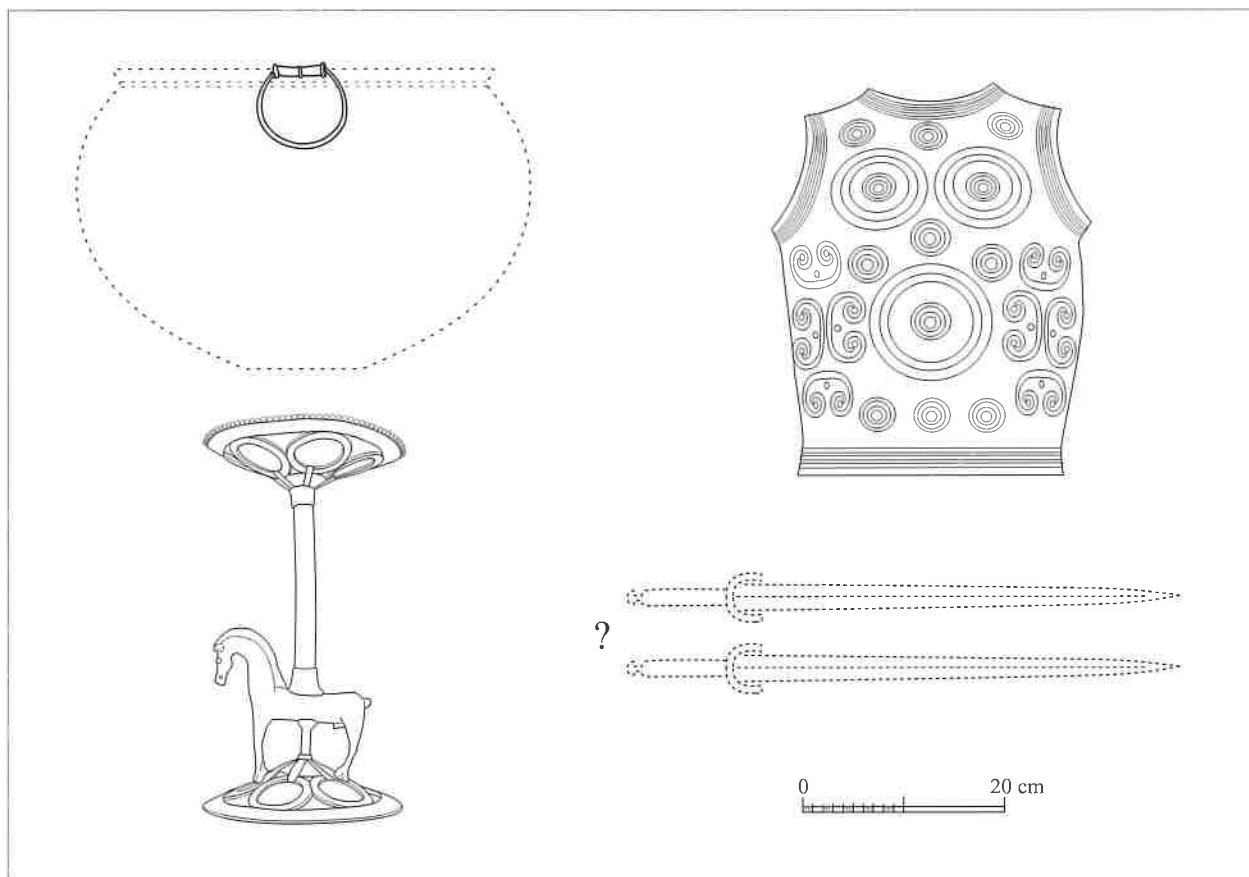


Fig. 149. Les Ferreres (Calaceite): reconstitución de los elementos metálicos del ajuar de la tumba. Para las espadas nos hemos basado en la propuesta de Farnié y Quesada (2005). La forma del caldero, excepto el asa, es hipotética.

descubrimiento podría ayudar a precisar las cosas. Sin embargo la cuestión de la propiedad y del nombre de dicho terreno resulta poco clara. En un primer momento Cabré escribe que “el dueño del terreno de Les Umbries era Juan Bautista Roig” (Cabré 1908: 227), lo que parece confirmado por una frase de su último trabajo que sitúa el hallazgo en “la partida de Les Humbries” (Cabré 1942: 182), pero en otro pasaje habla del “candelabro de bronce hallado por el paisano Justo Pastor en su campo de la partida Ferreres” (Cabré 1908: 229). Por último, conviene señalar que no hay que fiarse de la localización del topónimo “Les Ferreres” en el mapa de Bosch Gimpera (1915, fig. 37), ya que este mapa, realizado a partir de un esquema hidrográfico muy impreciso, contiene errores y distorsiones.

#### *Tipo de actuación arqueológica*

Hallazgo casual en agosto de 1903. Los objetos fueron vendidos, al parecer, en dos lotes. El uno, con el pedestal zoomorfo, llegó al Louvre en 1906 por intermedio de un tal Luis Ruiz (Rouillard *et al.* 1997:

134), y no, como se creyó, por donación de H. Sandars (Lucas Pellicer 1982: 21). El otro lote, con la coraza, fue comprado por Antonio Vives Escudero (Cabré 1942: 183), cuya colección fue adquirida después de su muerte por el Museo de Menorca en Mahón, donde actualmente se encuentra el peto de coraza.

#### *Estructuras*

Los objetos fueron descubiertos al levantar “dos pedruscos a modo de lajas sin labrar”, en medio de un campo labrado (Cabré 1942: 182). Para Juan Cabré el carácter funerario del conjunto era indudable: se trataba para él de una tumba de guerrero, aunque nada permitiera afirmar que fuese de tipo tumular. Como acertadamente apuntó Rosario Lucas, el hecho de que Cabré, al visitar el lugar dos días después del hallazgo, encontró varios fragmentos pequeños de las armas de hierro y de los objetos de bronce, confirma plenamente la unicidad del conjunto y permite identificarlo sin lugar a dudas como un ajuar funerario (Lucas Pellicer 1982: 21).



### *Materiales*

Los elementos de ajuar enumerados por Cabré son un “candelabro” o *thymiaterion*, un peto de coraza, dos asas de bronce pertenecientes a un “braserillo o caldero”, pedazos de dos espadas de hierro de hoja recta, y fragmentos de cerámica “quizá de una urna cineraria” (Cabré 1942: 182).

Con respecto al pedestal zoomorfo, remitimos al estudio bastante completo y generalmente acertado de Rosario Lucas Pellicer (1982). Cabe recordar que no se trata de un candelabro, sino de un pedestal o soporte para un recipiente de fondo convexo (tipo caldero), como ya supo ver Cabré (1942: 187) y como fue confirmado por el hallazgo de una pieza parecida, mejor conservada, en la necrópolis de Las Peyros en Couffoulens (Solier *et al.* 1976: 79-85). Por ello el término *thymiaterion* resulta muy desafortunado, ya que esta palabra griega designa un recipiente (sea cual sea su forma) que sirve para quemar perfumes.

El peto de coraza ha recibido menos atención que el pedestal, a pesar de su singular importancia (Kurtz 1985: 20-21; Quesada 1997: 577; Lorrio 2004: 292). Está formado por una fina lámina de bronce decorada con motivos repujados en forma de círculos concéntricos y peltas.

Rosario Lucas, como otros muchos investigadores, pensaba que sólo se había conservado el peto de coraza y el pedestal (Lucas Pellicer 1982: 21), pero afortunadamente estaba equivocada. La compra realizada por el Louvre en 1906 no incluyó solamente el pedestal zoomorfo de bronce. Con éste llegaron a París, sin duda procedentes del mismo ajuar, varios fragmentos de bronce, incluida el asa de un recipiente de gran tamaño. Quedaron olvidados cuando el pedestal fue devuelto a España en 1941, y finalmente fueron trasladados al Musée des Antiquités Nationales de Saint-Germain en Laye en 1982, junto con lo que quedaba de las colecciones ibéricas del Louvre, permaneciendo inéditos hasta el estudio de Rouillard *et al.* (1997: 134-135). La pieza mejor conservada es un asa formada por una anilla de 8,9 cm de diámetro enganchada en una bisagra semicilíndrica reforzada en medio y en sus dos extremidades por sendas molduras (fig. 148). Existen otros fragmentos pertenecientes a dos anillas de parecido diámetro. Estas piezas presentan un gran interés, porque confirman la existencia de un caldero de bronce cuyo soporte no era un trípode, al estilo griego o etrusco, sino una columnilla rematada por dos copas caladas, simétricamente opuestas, y adornada con una estatuilla zoomorfa.

En cuanto a las espadas de hierro, están en paradero desconocido —o no se han conservado— y todo

lo que se sabe sobre ellas se limita a lo que escribió Cabré: eran «de hoja recta y con empuñadura plana organizada para cachas de madera o hueso» (Cabré 1942: 182). Menos conocida es la descripción de Santiago Vidiella, que a pesar de ser más larga que la de Cabré, no aporta más información: «También las armas de hierro volvieron a la luz del día muy deformadas por la oxidación, aunque en alguna hoja descubriéndose los dos filos y las empuñaduras mostraban haber tenido revestimientos laterales de materia más caduca, tal vez cuerno o hueso y más seguro madera» (Vidiella 1908: 211). Se las ha identificado como espadas de La Tène I (Royo 1980: 262 y 275), erróneamente porque en dicho tipo las empuñaduras son de espiga, no planas como las que describe Cabré. Se ha hablado también de espadas de frontón (Quesada 1997: 174), pero en tal caso no podrían ser anteriores a 410-400 a. C., lo que no concuerda con la datación de los otros elementos del ajuar que son más antiguos, especialmente la coraza (F. Quesada, comunicación personal). C. Farnié y F. Quesada consideran ahora que las espadas de Les Ferreres sólo pudieron pertenecer a un tipo de espadas rectas con empuñadura de lengüeta plana propio del siglo VI, de origen meridional, representado en Palmarón, Solivella, Mianes y La Atalaya de Cortes de Navarra (Farnié y Quesada 2005, fig. 112).

Por último, Alberto Lorrio ha llamado recientemente la atención sobre la presencia en las colecciones del Museo de Menorca de un conjunto formado por «el molde interior de un casco cónico, similar a los de Alpanseque, dos puntas de lanza de hierro y una urna a torno», catalogados todos como procedentes de «una tumba de Calaceite» (Lorrio 2004, n. 11). Habrá que esperar un estudio más detallado de estas piezas para saber si se las puede atribuir con cierto grado de verosimilitud al lote procedente de Les Ferreres que fue adquirido por Antonio Vives.

Resumiendo, tendríamos un ajuar compuesto por los siguientes elementos (fig. 149): un caldero de bronce con su pedestal zoomorfo, una coraza de bronce, dos espadas de hierro y una urna de cerámica (sin que se descarte la posible presencia de otros vasos), quedando pendientes de un examen más profundizado el casco de bronce y las puntas de lanza de Mahón.

### *Valoración cronológica y funcional*

Ibérico Antiguo, hacia mediados del siglo VI (Fase II). Probable tumba.

Se han propuesto para el ajuar de Les Ferreres las más diversas fechas: primera mitad del siglo VII

(Almagro-Gorbea 1992: 647); mediados del siglo VI (Lucas Pellicer 1982: 22); primera mitad del siglo V (Cabré 1942: 196; Kurtz 1985: 21); mediados del siglo V (Royo Guillén 2000: 56). La fecha antigua defendida por Almagro-Gorbea se basa en lejanos paralelos chipriotas, itálicos o sardos para el pedestal zoomorfo. Nuria Rafel ha ido más lejos en una serie de publicaciones recientes, datando el pedestal del siglo IX u VIII y suponiendo que se habría traspasado de generación en generación como *heirloom* hasta acabar en una tumba del siglo VI (Rafel 2002: 79-81 y 2005). Sin embargo, las piezas languedocienses de Las Peyros (Couffoulens) y Saint-Julien (Pézenas), técnica y tipológicamente tan cercanas al pedestal de Les Ferreres que se ha podido decir que provenían del mismo taller, pertenecen a tumbas perfectamente fechadas en las décadas centrales del siglo VI, como recordó acertadamente Rosario Lucas (1982: 22). La hipótesis de N. Rafel obliga a suponer que las tres piezas de Calaceite, Couffoulens y Pézenas, siendo contemporáneas, se habrían conservado a través de cinco a diez generaciones hasta el momento de su amortización como elemento de un ajuar funerario. Semejante coincidencia me parece altamente inverosímil. Al otro extremo, los autores que proponen las fechas más recientes se basan en la datación de las armas. Se ha datado la coraza entre finales del siglo VI y mediados del V (Cabré 1942: 196; Kurtz 1985: 21; Quesada 1997: 577), pero sin argumentos decisivos ya que se trata de un *unicum*; teniendo en cuenta la ausencia de paralelos cercanos, no se puede descartar una cronología algo más antigua. En cuanto a las espadas, habría que fecharlas necesariamente en el siglo V si pertenecieran al tipo La Tène I, pero como hemos visto tal identificación no es satisfactoria y parece preferible adscribirlas al tipo de lengüeta, fechable en la segunda mitad del siglo VI, probablemente entre 550 y 525 (Farnié y Quesada 2005). En definitiva, la postura que nos parece más coherente con los datos actualmente disponibles es la de mantener una fecha de la segunda mitad del siglo VI para el conjunto del ajuar.

#### *Bibliografía selecta*

Cabré 1908: 227-230; Cabré 1942; García y Bellido 1943: 183-186; Schüle 1960; Royo Guillén 1980: 262 y 275; Lucas Pellicer 1982; Kurtz 1985: 20-21; Almagro-Gorbea 1992: 647; Quesada 1997; Rouillard *et al.* 1997: 134-135; Royo Guillén 2000: 56; Rafel 2002: 79 y 2003: 14; Lorrio 2004: 292 y n. 11; Farnié y Quesada 2005: n.º 22 y 23 del catálogo.

## Cap de la Vall de Bayo

*Coordenadas geográficas UTM (aproximadas)*

x: 263,4; y: 4543; z: 520 / 525 (hoja IGM n.º 31-18, Gandesa).

#### *Situación del yacimiento*

Se localiza en un olivar, en terreno casi llano al pie del Cerro de San Antonio, cerca del emplazamiento de una tumba de cista excéntrica, a unos 300 m al sureste del poblado ibérico pero con un desnivel de 65 metros (fig. 143). Localización equivocada (al norte de San Antonio) en el primer mapa de Bosch Gimpera (1915, fig. 37). Puede haber una sinonimia o una confusión, por parte de Bosch Gimpera, entre este topónimo y el de "Cap de les sendes" (Rafel 2003: 60), ya que la localización es la misma.

#### *Tipo de actuación arqueológica*

Excavación o prospección en 1922 (Bosch Gimpera); prospección y recogida de material en superficie en 1999.

#### *Estructuras*

Bosch Gimpera describe una construcción rectangular, interpretada por él como «lloc de sentinella», pero que más bien debe tratarse de una casa aislada, cerca del lugar donde empezaba a subir el camino de acceso más directo al cerro de San Antonio, junto al viejo camino de Cretas. Se encuentra en la actualidad totalmente destruida por la acción del arado.

#### *Materiales*

Algunos fragmentos de cerámica ibérica común son todo lo que queda del yacimiento descubierto por Bosch Gimpera.

#### *Valoración cronológica y funcional*

Entre el Ibérico Pleno y el Ibérico Final (Fases III a V). Pequeño asentamiento rural.

#### *Bibliografía*

Bosch Gimpera 1931: 80; Bosch Gimpera *in* Pallarés 1965: 141; Moret 2002 b: 126.

## San Antonio

*Coordenadas geográficas UTM*

x: 263,4; y: 4543,3; z: 589 (hoja IGM n.º 31-18, Gandesa).

#### *Situación del yacimiento*

Situado en la cima secundaria de un cerro totalmente aislado en medio del interfluvio entre el Matarraña y el Algars, lo que confiere a este yacimiento una posición dominante inmejorable (fig. 4, 143 y 150).



Fig. 150. El cerro de San Antonio (Calaceite) visto desde el noroeste, al inicio del camino de Santa Ana.

#### *Tipo de actuación arqueológica*

Juan Cabré excava nueve departamentos en la parte baja del poblado en 1902-1903. Después de las visitas del Padre Furgús y de Josep Pijoán en 1907, Pere Bosch Gimpera se hace cargo del yacimiento en 1915, excavándolo por completo en tres campañas (agosto a octubre de 1915, septiembre de 1916, septiembre de 1919) y completando su trabajo en 1922 con el estudio de la balsa y de las construcciones exteriores (Bosch Gimpera 1931: 77-80). Sobre los resultados de estas actuaciones, además de los breves informes de Cabré (1908, 1984) y de Bosch Gimpera (1923, 1929, 1931), existe una pequeña monografía ya antigua (Pallarés 1965) que, aunque incompleta, tuvo en su tiempo el mérito de dar a conocer una parte del material cerámico conservado en Barcelona, así como de publicar in extenso el diario de excavaciones de Bosch Gimpera (sin reproducir, desgraciadamente, una parte de los croquis que acompañaban el texto, lo que dificulta la comprensión de algunos pasajes). En octubre y noviembre de 1973, en vista del mal estado de conservación del yacimiento, Purificación Atrían dirige una campaña de limpieza y de "restauración parcial" (Atrían 1976: 143), sin especificar en qué zonas del yacimiento ni de qué manera se reconstruyó una parte de los muros.

#### *Planimetría, urbanismo y fases de construcción*

El único plano que existe del poblado de San Antonio fue levantado por Jeroni Martorell, arquitecte cap del Servei de Conservació de Monuments del IEC, con su ayudante Carreres, y completado por Josep Gudíol al final de las excavaciones (Bosch Gimpera 1969: 153). Fue publicado por primera vez

en 1929 con ocasión del IV Congreso internacional de arqueología (Bosch Gimpera 1929, fig. sin número). Desde entonces ha sido reproducido decenas de veces, de forma más o menos simplificada. Desgraciadamente, la calidad estética del dibujo esconde un buen número de errores. La zona reproducida con mayor fidelidad es el barrio bajo, con excepción de la torre, cuyo plano se encuentra ligeramente deformado. Las imprecisiones son más numerosas en el barrio alto, donde las verificaciones que hemos podido hacer en las dos torres del flanco oeste (departamentos 29 y 81) revelan importantes distorsiones. El plano que se ha propuesto recientemente (Moret 2002 b: 122, fig. 4, aquí fig. 151) contiene esas correcciones puntuales, pero sería deseable proceder, de forma exhaustiva, a un nueva planimetría de los vestigios, en la línea del modélico trabajo de revisión realizado hace varios años en El Taratrato de Alcañiz (Burillo 1982).

Ya en 1916 Bosch Gimpera se dio cuenta de que existían dos fases de construcción en San Antonio; la más antigua limitada al barrio alto, la segunda constituida por un barrio bajo protegido por una torre monumental y algunas transformaciones en el barrio alto (Bosch en Pallarés 1965: 129 y 139-140). Existen, en efecto, considerables diferencias entre esos dos barrios, tanto en el tamaño de las casas como en la regularidad de las plantas y en la calidad del aparejo de los muros (*ibid.*, 128-129).

En la fase inicial, el poblado está compuesto por una treintena de casas situadas a ambos lados de una calle central en lo alto de la colina, con una superficie de 2000 a 2200 m<sup>2</sup> (teniendo en cuenta las partes actualmente destruidas por la erosión del lado oriental). Está defendido por una muralla no muy gruesa (1 m. a 1,3 m.), perdida a causa de la erosión en la mayor parte de su recorrido, y por dos torres cuadrangulares en el lado oeste (departamentos 29 y 81 según la numeración de Bosch Gimpera). En una primera aproximación al análisis de las defensas de San Antonio, sólo tuvimos en consideración el departamento 81 (Moret 1996: 424). El departamento 29 no había llamado la atención de Francisca Pallarés, ni la nuestra, a causa de las distorsiones del plano de Bosch y Gudíol (*in* Pallarés 1965, lám. I). Nuestra rectificación (fig. 151) muestra que sus proporciones se acercan a las del departamento 81. El grosor de sus muros y la presencia de cuatro bases de postes

En la fase inicial, el poblado está compuesto por una treintena de casas situadas a ambos lados de una calle central en lo alto de la colina, con una superficie de 2000 a 2200 m<sup>2</sup> (teniendo en cuenta las partes actualmente destruidas por la erosión del lado oriental). Está defendido por una muralla no muy gruesa (1 m. a 1,3 m.), perdida a causa de la erosión en la mayor parte de su recorrido, y por dos torres cuadrangulares en el lado oeste (departamentos 29 y 81 según la numeración de Bosch Gimpera). En una primera aproximación al análisis de las defensas de San Antonio, sólo tuvimos en consideración el departamento 81 (Moret 1996: 424). El departamento 29 no había llamado la atención de Francisca Pallarés, ni la nuestra, a causa de las distorsiones del plano de Bosch y Gudíol (*in* Pallarés 1965, lám. I). Nuestra rectificación (fig. 151) muestra que sus proporciones se acercan a las del departamento 81. El grosor de sus muros y la presencia de cuatro bases de postes



Fig. 151. Plano del poblado de San Antonio (Calacite) según Bosch Gimpera 1929 (lámina sin número), con modificaciones en la torre curvilínea y en los departamentos A, B, 29 y 81 (Moret 2002 b). Color negro: construcciones atribuidas a la fase I (siglo V); color azul: construcciones atribuidas a la fase 2 (siglo III); muros de color gris: cronología incierta. Los números entre paréntesis son los de Cabré 1984.

destinados a soportar un piso superior, son perfectamente compatibles con esta nueva interpretación. Francisca Pallarés supuso la existencia de otras cinco torres (1965: 48 y lám. II), sin la menor justificación: son departamentos más o menos cuadrados que formaban parte de las casas del poblado. Algunos, como es el caso del departamento 21, parecen proyectarse fuera de la línea de cierre del poblado, pero esta impresión se debe a los efectos de la erosión que ha destruido la mayor parte de las casas situadas al este de la calle central.

En un momento aún no fechado con precisión, el tamaño del poblado aumenta considerablemente, pasando a ocupar unos 3000 m<sup>2</sup>, gracias a la construcción de un nuevo barrio situado en una terraza inferior, al oeste de la meseta superior, al mismo tiempo que se realizaban modificaciones en el barrio alto que siguió estando habitado. El barrio bajo está compuesto por ocho o nueve casas, que suman unos cuarenta departamentos. Estas casas son más grandes que las del barrio antiguo: su superficie varía entre 60 y 110 m<sup>2</sup>. Eran casas de dos pisos, de las que sólo conocemos los sótanos a los que se bajaba por escaleras talladas en la roca. Por los pocos datos que se han publicado, sabemos que estos sótanos, al menos en los departamentos 1 y 2 (A y B de Bosch Gimpera), eran almacenes donde se guardaban decenas de tinajas tipo "Ilduradin", asentadas en sendos hoyos hemisféricos preparados en los bancos de adobe que corrían a lo largo de las paredes (fig. 152). Juan Cabré creyó que esas tinajas eran urnas cinerarias y que el poyo situado en medio del departamento 1 era un ara funeraria (Cabré 1908: 220), interpretación poco afortunada pero comprensible en una época en la que se sabía muy poco sobre las costumbres funerarias de los iberos y no existían paralelos para semejantes estructuras de almacenamiento, y que fue rectificadas pronto por Bosch Gimpera (1915: 838), aunque se sigue manteniendo en algunas publicaciones recientes (Almagro-Gorbea y Moneo 2000: 166). Hay que recalcar que, según el testimonio del Padre Furgús (1909: 35), los recipientes salieron "todos rotos", con lo cual parece aconsejable poner en entredicho las afirmaciones de Cabré acerca de la presencia de cenizas o huesos colocados intencionalmente en los mismos.

Al extremo norte del nuevo barrio se construyó una torre monumental de planta aproximadamente semicircular (fig. 153; cf. Moret 1996: 424-425 y Romeo 2002: 179-180). Constituía la pieza maestra de las defensas; el muro rectilíneo que forma su fondo (al sur) tiene una longitud de 13,60 m., y el radio de

la torre, en perpendicular al centro de ese muro, es de 8,25 m. El muro exterior se va engrosando progresivamente a partir de los extremos hasta alcanzar un espesor de 3,25 en el centro. Los paramentos externos, incluido el del muro de fondo rectilíneo, están cuidadosamente aparejados, en tanto que los paramentos de la cámara interna son muy toscos. Esta cámara carece de puerta en la planta baja. Bosch pensó en un primer momento que se descendía a ella por una escalera o rampa de piedra toscamente construida ("un baixador fet amb trossos de roca i pedres") desde un "buid que sembla una porta", situado en el muro de fondo a más de 2 m. de altura (Bosch Gimpera in Pallarés 1965: 121, texto que hay que completar con el dibujo del diario manuscrito, aquí reproducido por primera vez [fig. 154]). En artículos más recientes (1923: 658 y 1929: 31), Bosch habla en términos parecidos de una ventana que daba acceso a una escalera de piedra. Pero hay una contradicción entre esas observaciones de 1915 y las de 1916, momento en que Bosch Gimpera ha cambiado de opinión: supone que "desde la finestra es devía baixar, amb una escala de mà com la que era precis pe pujarhi desde e, doncs en aquesta part [se refiere al interior de la torre] no hi ha cap construcció ni senyals d'havern-hi sigut" (Bosch Gimpera in Pallarés 1965: 128). El "baixador" de piedra queda pues olvidado. ¿Se había dado cuenta Bosch de que esa supuesta rampa era un artefacto creado por los excavadores? Es posible. En cualquier caso, su última hipótesis resulta muy poco verosímil, pues implica la utilización de una escala de madera para subir hasta la ventana y volver a bajar dentro de la torre, lo que supone un modo de acceso sumamente incómodo. Resulta más lógico pensar que esa «ventana» era, en realidad, una puerta que comunicaba la primera planta de la torre con la de los departamentos e I, e II et e III.

Desgraciadamente, los trabajos de restauración llevados a cabo en 1973 (Atrian 1976) han hecho desaparecer cualquier huella del dispositivo de acceso original, o de lo que pudiera quedar de él tras las excavaciones. La puerta de la primera planta, cuya parte baja del vano se apreciaba perfectamente después de las excavaciones de Bosch (fig. 153 b) y hasta la época de redacción del estudio de Francisca Pallarés en 1957-1958 (Pallarés 1965, fig. 26), se tapió entonces (fig. 153 a). Sería deseable que el día en que se acometan trabajos de consolidación se restituyese esa parte de la torre a su estado original.

La torre ocupa un lugar que parece a primera vista poco adecuado para la defensa del poblado: está

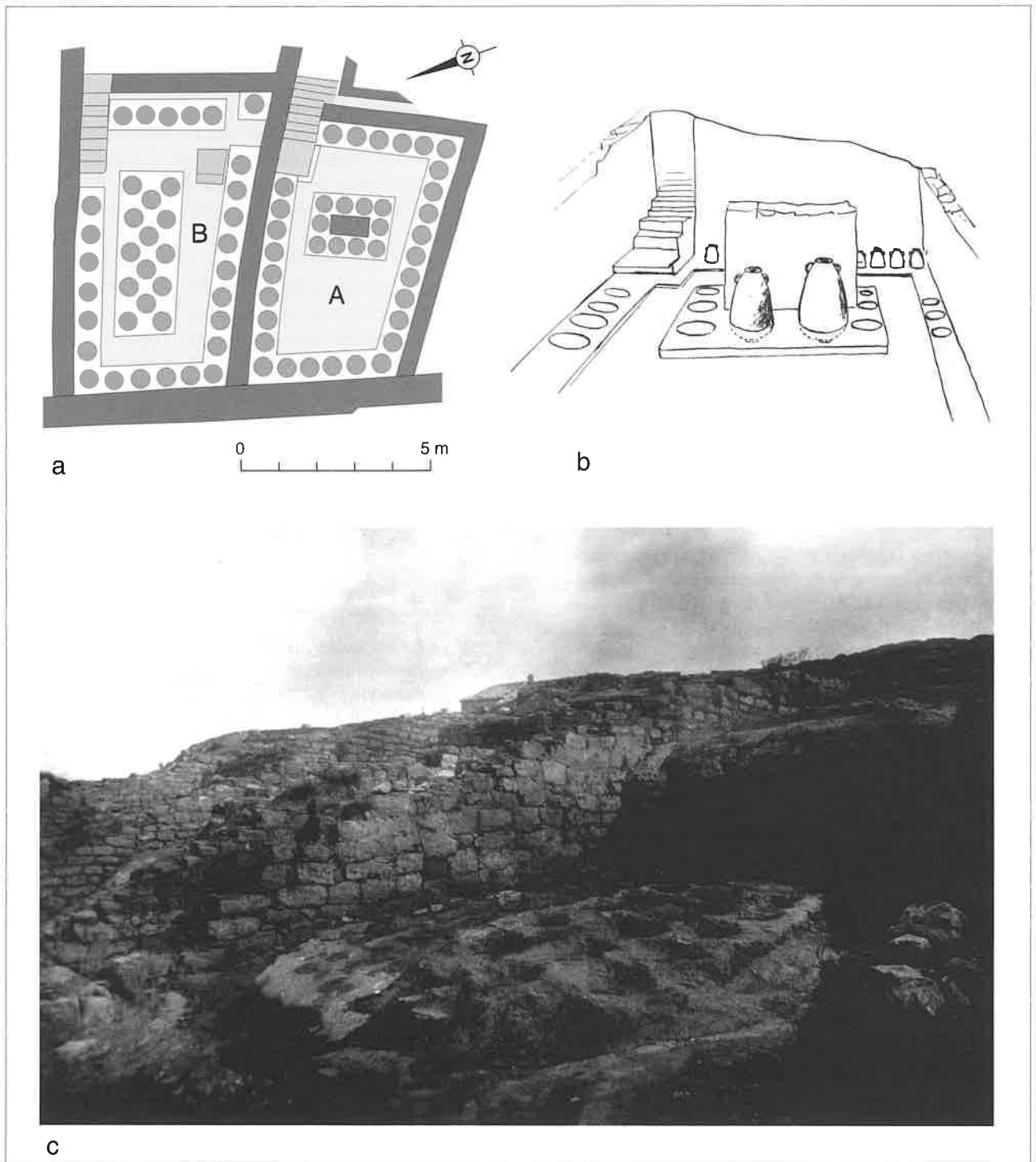


Fig. 152. San Antonio (Calaceite): departamentos 1 y 2 de Cabré (A y B de Bosch Gimpera). — a: Planta de los departamentos según Bosch Gimpera 1929, disposición de los bancos y poyos de adobe a partir de los planos de Cabré 1984, fig. 8 y 12. — b: Croquis en perspectiva del departamento 1 dibujado por Cabré (1984, fig. 9). — c: Foto del departamento 2, desde el oeste, tomada por Bosch Gimpera hacia 1914 (© Museu d'Arqueologia de Catalunya).

situada en el punto más bajo del poblado y en el fondo de un ángulo entrante. Sin embargo, su combinación con una balsa artificial destinada a recoger las aguas pluviales (Bosch Gimpera 1931: 77 y fig. 147) dificultaba el acceso, obligando al posible atacante a seguir un recorrido en zigzag, costeano el torreón de oeste a este por el estrecho terraplen que lo separa de la balsa, antes de llegar a una puerta muy estrecha, pegada al escarpe rocoso y medio escondida detrás del torreón (Moret 2005: 92).

#### *Materiales y cronología de las fases*

Bosch Gimpera, en su última aclaración sobre el tema (en Pallarés 1965: 139-140), sitúa la primera fase del poblado en el siglo V, sin pronunciarse sobre la cronología de la segunda, que con anterioridad había fechado en el siglo III, con un posible comienzo a finales del siglo IV (Bosch Gimpera 1923: 663), y vincula la destrucción final del poblado a la campaña de Catón en 195. Enric Sanmartí, después de su revisión del material de importación, sitúa el comienzo del poblado en el siglo VI y su ampliación en el siglo V (Sanmartí-Grego 1975 b: 116; *id.*, 1984 b). Por añadidura, las escasas indicaciones útiles que Cabré y Bosch proporcionan al respecto demuestran, como veremos, que se encontraron vasos áticos de los siglos IV y V en el "barrio nuevo" así como cerámica campaniense e incluso sigillata en el "barrio antiguo".

Merece la pena reconsiderar el asunto, a pesar de dos obstáculos que reducen las posibilidades de interpretación de los datos de las antiguas excavaciones. El primero es que el registro del inventario del material que probablemente acompañaba al diario de excavación de Bosch Gimpera parece perdido. Así pues, rara vez resulta posible atribuir a un lugar preciso, y todavía menos a un estrato concreto, los vasos conservados. El segundo obstáculo es que varios de los vasos importados más interesantes han desaparecido. Paradójicamente, son las descripciones de Cabré, cuyas excavaciones fueron, sin embargo, menos cuidadosas y menos científicas, las que han permitido reunir la mayor cantidad de nuevos elementos, particularmente gracias a sus fotografías y dibujos. En cuanto al material conservado en el Museo Arqueológico de Cataluña, me he basado en el estudio de P. Rouillard (1991, *Inventaire*: 372-374) para la cerámica ática y de E. Sanmartí-Grego (1975 b: 102-111) para las impor-



a



b

Fig. 153. San Antonio (Calaceite): el torreón visto desde el este. a: aspecto actual del torreón restaurado. b: en 1915 según una fotografía de Bosch Gimpera (© Museu d'Arqueologia de Catalunya). La flecha indica la posición de la puerta de acceso a la primera planta del torreón.

taciones más recientes, con algunas ligeras correcciones cronológicas que los recientes progresos de los estudios sobre la cerámica de barniz negro han hecho necesarias.

El cuadro de la figura 155 sintetiza los resultados obtenidos que, en grandes líneas, confirman las proposiciones de Bosch Gimpera. En primer lugar, no parece posible remontar el origen del poblado hasta el siglo VI. Tal fecha se funda exclusivamente en el descubrimiento, sin contexto estratigráfico claro, de dos objetos metálicos: un broche de cinturón de bronce con un solo garfio y una fíbula de doble resorte (Sanmartí-Grego 1975 b: 116, basándose en Bosch 1923, fig. 503 y 507). Francisco Burillo (1987: 89) objetó con razón que la fíbula podía ser más reciente, y que, ante la falta de cerámica a mano de



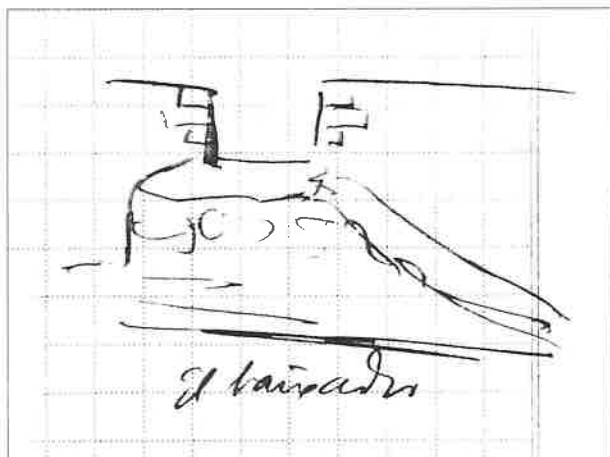


Fig. 154. San Antonio de Calaceite: Croquis del torreón según P. Bosch Gimpera (Diari 1915: 208).

tipología antigua, el testimonio aislado que aportaba el broche de cinturón era insuficiente para justificar la existencia de una fase protoibérica.

Fundado en el siglo V, el poblado fue habitado sin interrupción hasta la construcción del barrio bajo y de la torre monumental. Es muy difícil precisar cuando comenzó esta segunda fase, ya que las cerámicas importadas cuyo lugar de descubrimiento conocemos se encontraron todas en el nivel de destrucción final, y no en los niveles de construcción o de preparación de nuevas construcciones. A falta de más datos, me fiaré del indicio proporcionado por la calidad excepcional del aparejo poligonal de los muros de la torre monumental para proponer una fecha de construcción relativamente tardía, probablemente a lo largo del siglo III. Los paralelos correctamente datados son escasos para este tipo de aparejo (Moret 1996: 90). En un primer momento sugerí fechar hacia el siglo IV las torres de San Antonio, Torre Cremada y Torre de Foios (*ibid.*, p. 108), pero las excavaciones revelaron una cronología mucho más tardía para Torre Cremada, hacia 100 a. C. (véase *supra*). En cuanto a la Torre de Foios de Lucena del Cid (Castellón), la reciente propuesta de datación en el siglo VI o V (Gil-Mascarell *et al.* 1996: 243) carece de comprobación estratigráfica, ya que los sondeos realizados en el interior de la torre no encontraron más que niveles modernos; el único argumento esgrimido es la presencia de algunas cerámicas del Ibérico Antiguo en niveles superficiales revueltos (*ibid.*: 225, cuadro I) que, sin embargo, no están estratigráficamente relacionadas con la construcción o la ocupación de la torre. Al contrario, hay que tener muy en cuenta los materiales recogidos por Senent Ibáñez poco después de las labores de roturación que ocasionaron el des-

cubrimiento del yacimiento. En dicho material figuraban varios fragmentos de campaniense del siglo III o II y un molino de piedra giratorio de un tipo que no parece haber existido antes del siglo V (Alonso 1999: 262-264), hallado en el interior de la torre de Foios, como muestra una fotografía de la época (Bosch y Senent 1923: 623 y fig. 434).

El incendio de una parte del poblado y su abandono se producen seguramente entre los alrededores de 200 y el comienzo del siglo II, basándonos en la datación de los vasos de Campaniense A más recientes: cuatro copas de forma Morel 68 y una de forma 27 Ba (sobre la cronología de estas formas, ver Principal 1998: 123 y 130, y Arasa i Gil 2001: 196).

Algunos vasos más recientes, concretamente dos fragmentos de cerámica sigillata encontrados en los departamentos 38 y 59 del barrio alto (Bosch en Pallarés 1965: 121 y 123) indican probablemente una frecuentación residual. Parece ser también el caso del fragmento de ánfora con inscripción latina publicado por Pallarés (1965, n° 147). La tipología de la marca, formada por un sello en relieve, en un cartucho rectangular y en dos líneas (fig. 156), así como su ubicación en una parte curva (cuello o base) sugieren una datación en época imperial, coetánea de las dos sigillatas. La lectura de Pallarés (CS I / PO) plantea problemas cuando se la compara con el dibujo que la acompaña, y no se le conoce ningún paralelo exacto. Sin embargo, existe una fórmula semejante, CSP, en la inscripción *CIL* XIII, 443, posiblemente una marca de época imperial sobre ánfora Dr 20. Callender ha publicado varios textos similares que datan de esta época (Callender 1965, marcas 472 a 482). Podemos mencionar así mismo la marca CFS sobre Pascual 1 (Blanc-Dijon *et al.*, 1995, n° 974) y las marcas CSL, CSP y sobre todo C.S.PO sobre Dr 20 (*ibid.*, respectivamente n° 1223, 1224 y 1248). La repartición en dos líneas, el cartucho y la ubicación en el cuerpo del ánfora son características bien conocidas de las ánforas Pascual 1 (Pascual 1991, 57.1 p. 49: marca C.MC/ANT en un cartucho rectangular cerca de la base). En resumidas cuentas, dada la proximidad de las zonas de producción, se puede plantear como hipótesis que el sello de San Antonio pertenece a una ánfora Pascual 1.

Volviendo a las fases de ocupación del poblado, si admitimos que la ampliación es del siglo III, faltaría por explicar la presencia de cerámicas de los siglos V y IV en el barrio bajo. La solución se encuentra en el departamento 1 de Cabré (n° A de Bosch), excavado en 1903. Cabré encontró sobre "una pilastra de mampostería de 1,20 m. de altura" tres vasos "de los cono-



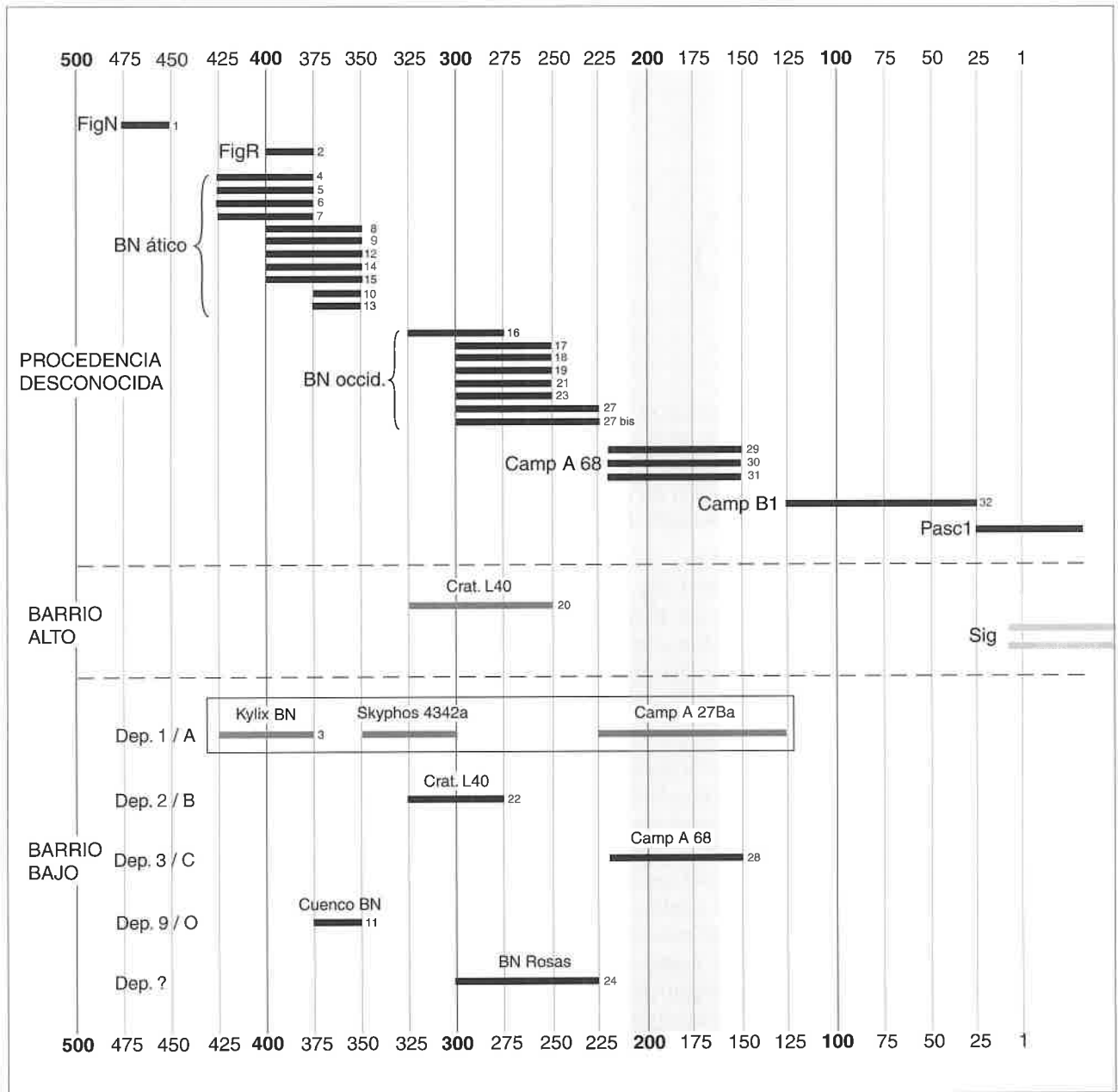


Fig. 155. Datación de la cerámica importada del poblado de San Antonio de Calaceite. Los trazos horizontales indican la horquilla cronológica atribuida a cada vaso. En negro, vasos o fragmentos conservados (con su número de orden en Sanmartí 1975); en gris, vasos perdidos conocidos por las menciones o ilustraciones de Cabré y de Bosch Gimpera. La banda grisácea vertical indica el momento posible de la destrucción del poblado; en el recuadro, los tres vasos hallados juntos en el sótano del departamento 1. BN: barniz negro; FigN: figuras negras; FigR: figuras rojas; Camp: campaniense.

cidos comúnmente por griegos o etruscos” (1908: 220), probablemente completos. Las reconstrucciones de Cabré muestran algunos vacíos, sin duda porque su técnica de excavación no permitía la recuperación de los fragmentos más pequeños. Podemos identificar esos vasos, actualmente perdidos, gracias a los dibujos y fotografías del propio Cabré; Enric Sanmartí identificó el primero, pero no mencionó los otros dos.

1. Copa ática de barniz negro (Cabré 1984, fig. 9.1 y 11), fechable “hacia 400” (Rouillard 1991, *Inventaire*. 372) o en algún momento indeterminado del siglo V (Sanmartí-Grego 1975 b: 103, n° 3, que la atribuye erróneamente al departamento 4).

2. *Skyphos* del tipo 4342a de Morel (1981: 308), fácilmente reconocible gracias a las ilustraciones de

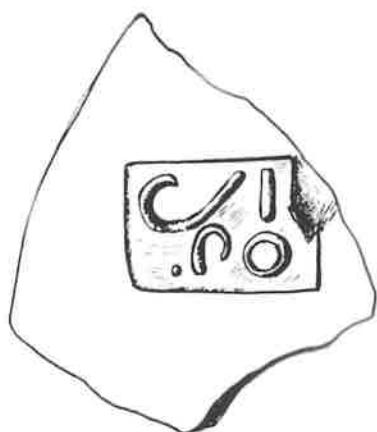


Fig. 156. Fragmento de ánfora con marca latina hallado en San Antonio de Calaceite (según Pallarés 1965, n° 147).

Cabré (1984, fig. 7, 9.3 y 11). La producción de este tipo de *skyphos* abarca la segunda mitad del siglo IV.

3. Copa de Campaniense A, forma 27 Ba, decorada con cuatro palmetas radiales (Cabré 1984, fig. 9.2; visible también en una foto de conjunto en Beltrán Lloris 1996, fig. 5, entre los vasos colocados sobre la mesa). A falta de información sobre la pasta y la decoración, sólo podemos proponer una horquilla cronológica amplia, entre 225 y 115 a. C.

La cronología de esos tres vasos abarca pues, al menos, dos siglos y medio y, sin embargo, los tres estaban en uso cuando se produjo la destrucción del poblado, cuidadosamente guardados unos al lado de otros en el sótano de una vivienda. Podemos suponer que formaban parte del patrimonio de la familia que vivía allí, un patrimonio reunido probablemente a través de varias generaciones. Un caso como éste debería hacernos reflexionar sobre la significación cronológica de los vasos de importación encontrados en contextos de hábitat. No se trata de un caso aislado, conocemos otros ejemplos de perduración prolongada del material cerámico valioso en hábitats del Levante ibérico como Puntal dels Llops o San Miguel de Liria (Bonet Rosado 1995), así como en varias necrópolis del Sudeste (García Cano 1999).

Con respecto a las circunstancias de la destrucción del poblado, encontramos datos del máximo interés en el diario manuscrito de Bosch Gimpera (*in* Pallarés 1965) y, de forma más esporádica, en el informe también manuscrito de Cabré (1984). Lo que ante todo llama la atención es el número relativamente elevado de armas descubiertas a lo largo de las excavaciones. A pesar de su imprecisión, esos documentos redactados por los propios excavadores per-

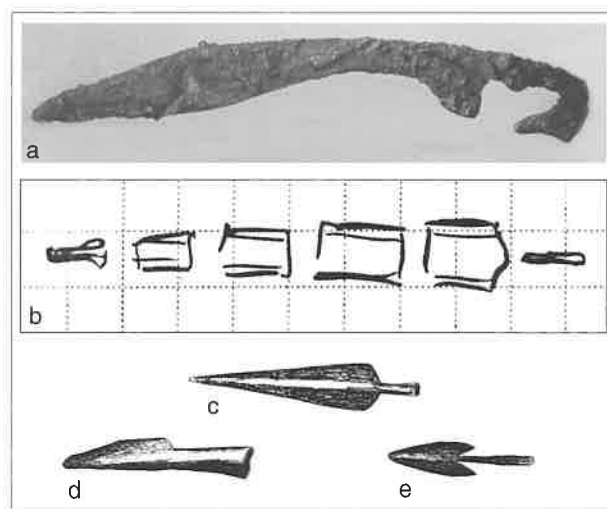


Fig. 157. Armas encontradas en el nivel de destrucción de San Antonio de Calaceite. a: Falcata ¿del departamento 1?, según fotografía de Atrián *et al.* 1980, lám. XXII. — b: Espada de La Tène II del departamento 9-I, según un croquis de Bosch Gimpera, *Diari* 1915: 180. — c: Punta de lanza del departamento 3 (= C inferior), según Cabré 1984, fig. 15, n° 1. — d: Punta de lanza del departamento 2 (= B inferior), según Cabré 1984, fig. 10, n° 13. — e: Punta de flecha del departamento D, según Cabré 1984, fig. 16, n° 6.

miten identificar al menos una docena de armas: tres puntas de flecha de bronce, al menos cuatro puntas de lanza de hierro, dos espadas tipo La Tène, una falcata segura y otras dos posibles, así como varios trozos de espada sin forma específica y varios cuchillos (fig. 157 y 158). Y a todo ello se podrían también sumar los dos regatones de lanzas presentes entre el material donado al Institut d'Estudis Catalans por Santiago Vidiella y Julián Ejerique (Bosch Gimpera, *Diari* 1914: 84, n° 63 y 65).

Como puede observarse en el cuadro de la fig. 158, las descripciones son muy vagas, por lo que no permiten atribuciones tipológicas precisas. Es particularmente lamentable que la mención de dos «espadas flamígeras» por Cabré no vaya acompañada por ninguna figura, aunque es muy probable que se trate de falcatas. Nosotros incluso propondríamos identificar una de esas dos espadas con la falcata cuya fotografía fue publicada por Bosch Gimpera (1923: 659, fig. 502; otra foto de la misma en Atrián *et al.* 1980: 264, lám. XXII; aquí fig. 157 a). La única falcata descubierta por el propio Bosch en sus excavaciones se describe como «incompleta» (*in* Pallarés 1965: 125), mientras que la falcata fotografiada está entera. Es pues muy posible que se trate de una de las espadas de Cabré, adquirida por el Institut d'Estudis Catalans junto con el resto del material de las excavaciones de 1902-1903.

En cuanto a las espadas del tipo La Tène II, una de ellas (la del departamento 12) es identificada como tal por el propio Bosch; la otra (la del departamento 9-I) es designada simplemente como «espada» sin más precisiones, pero el dibujo que acompaña esa mención en el diario de excavación de Bosch —dibujo que no ha sido reproducido por F. Pallarés— es lo bastante preciso como para permitir su identificación (fig. 157 b, según Bosch Gimpera, *Diari 1915*: 180).

Para apreciar debidamente el significado de este conjunto de armas es necesario señalar dos cosas: En primer lugar, que los hallazgos de armas en hábitats ibéricos son poco frecuentes y normalmente se limitan a piezas aisladas; especialmente las falcatas encontradas en hábitats, y no en necrópolis, son muy raras (Quesada 1997 a, I: 162). En segundo lugar, que las armas son particularmente raras en los yacimientos ibéricos del valle del Ebro, a excepción de las necrópolis de la zona de la desembocadura (Quesada

1997 a, I: 255). Si nos atenemos a las falcatas, aparte de los ejemplares muy tardíos de Azaila, de Caminreal y de Alto Chacón que datan de la primera mitad del siglo I a. C., el caso de San Antonio es totalmente aislado (cf. Quesada 1997 a, I: 82). Ahora bien, en San Antonio no disponemos sólo de falcatas, sino de casi todos los elementos, en varios ejemplares, de la panoplia ofensiva de la época, con la única excepción del *soliferreum*.

En San Antonio tenemos la gran fortuna de poder localizar con bastante precisión todas las armas descubiertas, lo que pone de manifiesto dos hechos especialmente llamativos. La mitad de las armas se han encontrado bien en las calles, bien en el vestíbulo o la habitación situada en la delantera de las casas (fig. 159). Por otra parte, se observa una correlación muy clara entre presencia de armas y señales de destrucción violenta, como puede verse en la fig. 159, en la que hemos representado todas las zonas marcadas

Departamento o espacio	Referencia bibliográfica	Puntas de flecha (bronce)	Puntas de lanza (hierro)	Espadas tipo La Tène II	Falcatas	Espadas sin determinar
B sup	Cabré, 21		“unas lanzas”			“dos espadas flamíferas y otra más corta”
B inf	Cabré, 21 y fig. 10, n° 13		“una lanza” + dibujo			
C inf	Cabré, 21 y fig. 15, n° 1		“algunas lanzas” + dibujo			
D	Cabré, fig. 16, n° 6	Sólo se conoce por el dibujo				
O	Bosch, 118					“fr. d’una espasa” “ganivet de ferro”
8	Bosch, 113		“dos trossos de llança de ferro”			
9-I	Bosch, 114, 116			“una espasa” + dibujo		“trossos de espasa”
9-II	Bosch, 116					“fr. de ferro (espasa?)”
12	Bosch, 114			“una espasa de La Tène II retorçada”		
F	Bosch, 115	“una sageta de bronze”				
14-II	Bosch, 122					“trossos d’una espasa de ferro”
d	Bosch, 123	“petita sageta de bronze”				
56	Bosch, 123		“una punta de llança de ferro”			
82	Bosch, 125				“una falcata incompleta”	
<b>Total</b>		<b>3</b>	<b>Más de 4</b>	<b>2</b>	<b>1</b>	<b>Más de 5</b>

Fig. 158. Distribución por departamentos de las armas citadas por P. Bosch Gimpera (in Pallarés 1965: 113-125) y por J. Cabré (1984).



Fig. 159. Plano del yacimiento de San Antonio (Calaceite), con indicación de los departamentos destruidos por un incendio y localización de las armas encontradas durante las excavaciones, según el diario de Bosch (in Pallarés 1965).

por lo que Bosch Gimpera llamaba “senyals de foc”: capa de ceniza y restos carbonizados, huellas de rube-facción (Bosch Gimpera in Pallarés 1965: 138). En este mismo orden de ideas hay que recordar que la excavación de los departamentos 1 y 2 proporcionó a Cabré grandes cantidades de material heterogéneo (cerámica fina y común, pesas de telar, herramientas...), desordenadamente amontonado en esos sótanos. Ello significa, evidentemente, que esas casas fueron brutalmente destruidas sin que los habitantes tuvieran tiempo de retirar los objetos y utensilios de valor.

Este conjunto de evidencias puede recibir dos interpretaciones distintas. La localización de los hallazgos sugiere, de un lado, el desarrollo de un ataque en el que se hubiese combatido en las calles y en los umbrales de las casas. El poblado de San Antonio habría sido abandonado a consecuencia de una acción bélica en la que las excavaciones permiten reconocer dos momentos: un combate callejero y, a continuación, la destrucción por fuego de la mayor parte del barrio bajo y algunas casas del barrio alto. Resulta sorprendente, sin embargo, que no se hayan encontrado restos humanos, y que los supuestos ven-

cedores no hayan recuperado las armas y los objetos de valor abandonados en el lugar.

Se puede proponer una explicación alternativa. Las excavaciones de la zona 15 de La Illa d'en Reixac (Ullastret, Girona) han revelado la existencia de una costumbre que consistía en exponer espadas y cráneos humanos enclavados en un soporte situado junto a la entrada de una casa aristocrática. El estudio de Carmen Rovira identifica varios dispositivos similares en otros poblados ibéricos del Nordeste peninsular (Rovira 1999). El hecho de que varias espadas de San Antonio fueron halladas en el vestíbulo o cerca de la puerta de una casa podría atribuirse, con las debidas precauciones, a la misma práctica ritual, o a una práctica análoga. En tal caso, no sería necesario suponer una agresión bélica. Un simple incendio podría ser la causa accidental de la destrucción y del abandono del poblado. Sin embargo, para que esta hipótesis cobre credibilidad habría que encontrar en las espadas de San Antonio las posibles huellas de perforaciones o manipulaciones, lo que puede resultar muy difícil dado que las pocas piezas que no han desaparecido no se encuentran en buen estado de conservación.

*Bibliografía*

Cabré 1908: 217-226; Pijoan 1908; Furgús 1909: 34-38; Cabré 1984: 9-49; Bosch Gimpera 1923: 656-659; Bosch Gimpera 1929: 27-37; Bosch Gimpera 1931: 77-80; Pallarés 1965; Sanmartí-Grego 1975 b: 102-111; Sanmartí-Grego 1984 b; Burillo 1987: 89; Rouillard 1991, *Inventaire*: 372-374; Moret 1996: 243-254; Almagro-Gorbea y Moneo 2000: 166; Romeo 2002: 179-180; Moret 2002 b: 121-126; Moret 2005: 92.

## TÉRMINO DE CASERES (TERRA ALTA)

### La Gessera

*Coordenadas geográficas UTM*

x: 267,990; y: 4547,870; z: 420 (hoja IGM n° 31-18, Gandesa)

*Situación del yacimiento*

En la cima de una colina aislada, cerca de un meandro del río Algars, desde donde se domina la vía de comunicación este-oeste más directa entre Gandesa (Coll del Moro) y Calaceite (San Antonio) (*supra*, fig. 1). El edificio ocupa la cima más occidental de la colina (fig. 160).

*Tipo de actuación arqueológica*

Sondeos por Juan Cabré y Santiago Vidiella en 1902-1903 (Cabré 1908: 228; Cabré 1984: 31). Excavación sistemática —aunque no del todo completa— por Pere Bosch Gimpera en octubre de 1914 (Bosch Gimpera 1915: 831-836). Prospección y reexamen de las estructuras en 2000.

*Estructuras y estratigrafía*

Después de las excavaciones de Cabré y Bosch Gimpera, el yacimiento de La Gessera se presenta hoy como un recinto de pequeñas dimensiones, dividido en estrechos departamentos repartidos a ambos lados de una calle central. El muro de cierre del asentamiento, de una anchura algo menor de un metro, está formado en su cara exterior por ortostatos de gran tamaño, apenas desbastados (fig. 162).

En el año 2000 un examen minucioso de las estructuras aún conservadas en el yacimiento me permitió hacer algunas observaciones que sugieren una estratigrafía, y por lo tanto una historia, más compleja de lo que parecía hasta el momento. El plano publicado por Bosch Gimpera (Bosch Gimpera 1915, fig. 61), es, en conjunto, bastante exacto, salvo en la representación de la plataforma rocosa, algo mayor de lo que Bosch calculó. Al no haber podido realizar un levantamiento topográfico sistemático de los muros conservados, me he limitado a reproducir el plano antiguo, con algunas rectificaciones que conciernen principalmente al trazado de los muros de los departamentos A a F, así como a los contornos del substrato rocoso (fig. 161). Las estructuras en mejor estado de conservación se encuentran al oeste, mientras que en el cuadrante oriental los muros han sufrido mucho más los efectos de la erosión, llegando incluso a desaparecer completamente algunos de los que figuraban en el plano de 1914, y que he indicado con una línea de puntos. Hoy todavía resulta posible identificar doce departamentos; teniendo en cuenta los muros desaparecidos desde las excavaciones y el espacio al este en el que aflora la roca, podemos reconstituir en total 16 o 17 departamentos para una superficie construida que no podía superar los 150 m<sup>2</sup>.

Durante las excavaciones de octubre de 1914, que eran la continuación de los sondeos inéditos realizados por Juan Cabré y Santiago Vidiella hacia 1903, P. Bosch Gimpera creyó haber alcanzado por todas partes la base de los sedimentos arqueológicos, compuestos, según él, de dos niveles: una espesa capa de



Fig. 160. El cerro de La Gessera (Caseres) visto desde el sureste. El yacimiento se encuentra en la cima inferior, en el centro de la foto. A la izquierda, al fondo, el pueblo de Calaceite y el poblado de San Antonio.

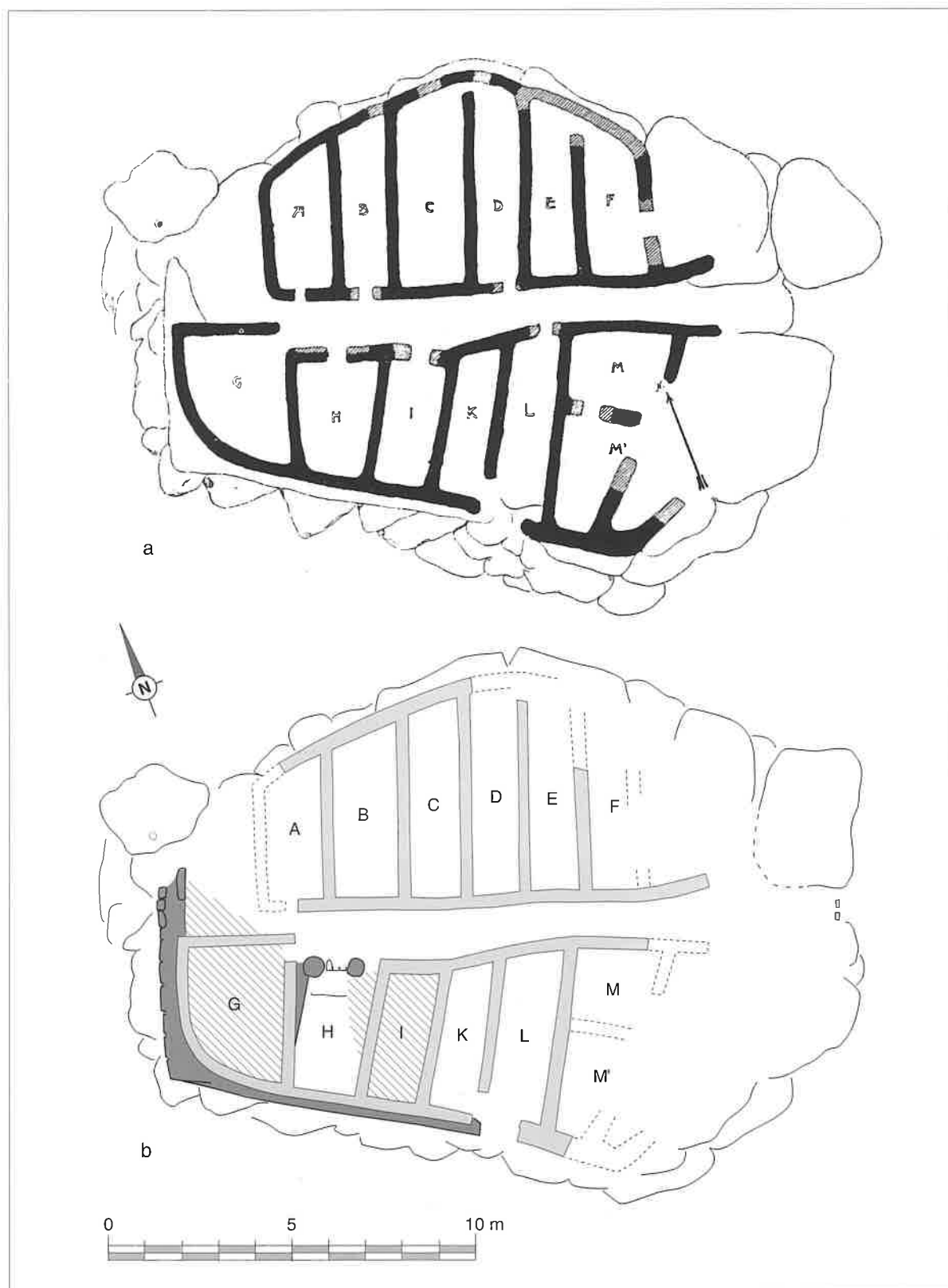


Fig. 161. Planta del yacimiento de La Gessera (Caseres). — a: según Bosch Gimpera 1915, fig. 51; — b: según Moret 2002 a. Gris oscuro: muros de la fase 1; gris claro: muros de la fase 2; líneas de puntos: muros representados por Bosch Gimpera, hoy desaparecidos. Rayas oblicuas: zonas en las que se conservan todavía parcialmente los niveles de la fase 1.

destrucción de «terra roja cremada», que contenía escombros del techado y las paredes, y por debajo, «uns 20 cm de terra grisa cendrosa, on tingué lloc la majoria de les troballes» (Bosch Gimpera 1915: 832). Bosch vio acertadamente que en algunas partes existía tierra bajo la capa de ceniza, pero creyó que se trataba de un relleno de tierra apisonada cuya función era «formar un sol pla» compensando las «desigualtats de la roca» (*ibid.*). En realidad, esa tierra compacta pertenece al nivel de destrucción de una primera fase de ocupación cuyas huellas se conservan todavía al sudoeste, en la parte más baja del yacimiento (departamentos G, H e I).

En todos los demás lugares las excavaciones de Bosch llegaron hasta la roca, por lo que resulta difícil saber cómo se presentaba realmente la estratigrafía. En todo caso, lo que resulta indudable es que el material extraído de los departamentos A a F y K a M' incluye al mismo tiempo elementos de la fase reciente y de la fase antigua. Por ejemplo, la copa de *bucchero nero* etrusca del siglo VI proviene del departamento M, donde se encontraron igualmente vasos mucho más recientes, según los archivos manuscritos de la excavación que hemos podido consultar en el Museo Arqueológico de Cataluña, gracias a la amabilidad de su director y a la ayuda de Jordi Rovira y de Enric Sanmartí (*Diari*, 5-15 octubre de 1914, p. 15 e *Inventari del material arqueològic*, n° 208).

La estratigrafía completa es visible en la actualidad en el departamento H, a causa de una excavación clandestina que, a juzgar por el aspecto de los escombros, parece bastante reciente. El corte estratigráfico «salvaje» ocasionado por esta excavación ilegal deja a la vista 50 cm de sedimentación antrópica bajo el nivel alcanzado por Bosch. Había pues en dicho departamento, de abajo a arriba, los cinco estratos siguientes:

- Una capa heterogénea rica en cenizas de 5 a 10 cm de espesor, formada directamente sobre la roca (nivel de ocupación de la fase 1);
- Una primera capa de destrucción arcillosa de 30 cm de espesor, perteneciente a la fase 1, que Bosch consideró un relleno estéril, lo que explica que no la excavase;



Fig. 162. Muro de ortostatos de la fase 1 de La Gessera (Caseres), lado oeste.

- La capa de ocupación de la fase 2, difícil de distinguir de la siguiente, debido al estado de los vestigios;
- Una capa de incendio perteneciente a la fase 2, formada por «uns 25 cm de terra blanquinosa plena de cenides» (Bosch Gimpera, *Diari* 1914: 13);
- «Una capa de terra vermellosa amb molt fragments de ceràmica en desordre» que contenía, entre otros restos, fragmentos de objetos de hierro y el asa de una gran tinaja a torno (*Diari* 1914: 13), y que podemos interpretar como la capa de destrucción final de la fase 2.

El examen de los muros confirma estos datos estratigráficos. Los muros estrechos (30 a 36 cm de grosor), representados en gris claro en el plano (fig. 161), pertenecen todos a la fase 2. El muro de separación entre H e I descansa sobre la capa de destrucción de la fase 1, fase en la que no existía muro en tal lugar. El muro de separación entre H y G se apoya en parte sobre un muro arrasado más antiguo cuya orientación era diferente y que está formado por bloques más grandes (fig. 163). Finalmente, el muro del fondo del departamento H reposa sobre el zócalo igualmente arrasado de un muro mucho más grueso. Los muros que se pueden atribuir a la fase 1 están indicados en gris oscuro en el plano. Existen importantes diferencias de aparejo entre los muros de ambas fases. Los de la fase 2 están contruidos en un aparejo muy irregular de mala calidad (Bosch Gimpera 1915: 833). Los de la fase 1 son más gruesos y están mejor aparejados, como puede observarse



Fig. 163. La Gessera (Caseres). Muro de separación entre los departamentos H y G, visto desde el este. La hilada inferior, formada por bloques de mayor tamaño, pertenece a la fase 1. A la izquierda, muro de cierre meridional.

particularmente en el muro de cierre exterior, que presenta, en el lado oeste, auténticos ortostatos (fig. 162). Por otro lado, los departamentos del primer asentamiento eran más grandes que los del segundo, como pone de manifiesto la ausencia de separación entre los espacios H e I durante la fase 1.

#### *Materiales y cronología*

Es difícil datar con precisión las dos fases de construcción de La Gessera. No se veían fragmentos de cerámica entre los escombros de la reciente excavación clandestina, por lo que debemos contentarnos con las indicaciones generales proporcionadas por el material de las excavaciones de 1914. Vasos a mano de formas variadas (Bosch Gimpera 1915, fig. 71 a 74), comparables a los de Tossal Redó y Tossal Montañés II, asociados a la copa de *bucchero nero*, dataada a mediados del siglo VI (Sanmartí-Grego 1975 a y 1975 b: 96; Rouillard 1991, *Inventaire*. 339), permiten situar, sin duda alguna, la primera fase de La Gessera en el Ibérico Antiguo, presumiblemente hacia la segunda mitad del siglo VI.

Las importaciones más recientes forman dos series: 4 vasos áticos de la primera mitad del siglo IV (Rouillard 1991, *Inventaire*. 337-339), y 7 vasos de barniz negro del siglo III (Sanmartí-Grego 1975 b: 98-100), a los que hay que añadir un fragmento de

Campaniense B (forma Lamboglia B 5) de finales del siglo II o de la primera mitad del siglo I. La remodelación del plano del edificio, con la construcción de departamentos más estrechos, se sitúa en algún momento de este periodo de al menos tres siglos. No debemos descartar la posibilidad de una historia aún más compleja, con un primer hiato entre finales del siglo VI y comienzos del siglo IV, seguido de una segunda destrucción hacia finales del siglo III, antes de una última reconstrucción de época republicana en la forma evidenciada por las excavaciones. Según esta hipótesis, las estructuras correspondientes a la ocupación de los siglos IV y III serían desconocidas. ¿Mantenían tal vez el plano de la fase 1?

Desde un punto de vista general, destaca la notable riqueza de su material. El yacimiento de La Gessera es conocido principalmente por el descubrimiento de una copa etrusca de *bucchero nero* casi completa (Sanmartí-Grego 1975 a). Pero también se encontraron cuatro vasos áticos, entre los que destaca una cratera de campana de figuras rojas, así como varios vasos de barniz negro más recientes; en total, 14 vasos importados (Sanmartí-Grego 1975 b: 96-100), lo que supone, para una superficie tan pequeña, una concentración absolutamente excepcional (en San Antonio de Calaceite, E. Sanmartí catalogó



32 vasos importados, es decir, un poco más del doble para una superficie excavada 15 veces mayor).

#### *Valoración funcional*

• Primera ocupación, Ibérico Antiguo (siglo VI): casa fortificada o casa-torre, construida sobre gruesos muros con paramento exterior de ortostatos. El tamaño muy pequeño del edificio (unos 150 m<sup>2</sup>) y la presencia en su interior de un material importado de lujo permite compararlo con el torreón de Tossal Montañés, cuya fecha de construcción parece situarse en el mismo periodo, aunque su planta presenta una forma distinta. En cuanto a la función y a los posibles paralelismos arquitectónicos de tales construcciones, véase más abajo, p. 243.

• Segunda ocupación, entre el Ibérico Pleno y el Ibérico Final (a partir del siglo IV o III, y hasta el II o I): posible lugar de almacenamiento fortificado en alto. Aunque no podemos dar esta interpretación por segura, resulta completamente imposible identificar La Gessera con un poblado formado por varias habitaciones, como se ha hecho en varias ocasiones comparándolo (sin tener en cuenta la diferencia de escala) con los clásicos poblados de calle central del Nordeste ibérico. En realidad, este asentamiento presenta una serie de rasgos que son anormales para un poblado, en primer lugar su tamaño liliputiense, la debilidad de los muros de la fase 2 (30 a 36 cm de grosor) y la notable estrechez de los departamentos, que con un ancho de sólo 1,5 m. en la mayoría de los casos, apenas dan el espacio suficiente para girar. Además los excavadores no mencionan hogares —salvo tal vez en el departamento M—, ni bancos corridos, ni soportes de cualquier tipo, ni pesas de

telar (la total ausencia de este último ítem ya fue subrayada por Bosch Gimpera, 1923: 651), es decir, ninguno de los equipamientos domésticos que son habituales en los hábitas ibéricos del Bajo Aragón y de la Terra Alta, lo que ya parecía extraño a Cabré (1908: 228).

Todo esto hace pensar en una estructura de almacenamiento más que en una vivienda. Sabiendo que a partir del siglo II existe en La Serra Mitjana, a 1,5 km al norte de La Gessera, en un yacimiento menos elevado y más próximo al valle, un establecimiento agrícola relativamente importante (Puch 1996: 71-80), es posible que el edificio de La Gessera se hubiese convertido en una dependencia de éste, asumiendo una doble función: la vigilancia de una importante vía de comunicación (el camino entre el Coll del Moro de Gandesa y Calaceite pasaba necesariamente por los alrededores) y la protección de las cosechas y de otros enseres en una especie de granero fortificado, bien resguardado en una colina aislada. Dadas estas características y la cronología de la fase 2, no parece descabellado incluir el asentamiento de La Gessera en la categoría laxamente definida de las *turres* ibéricas a la que alude Tito Livio en un conocido pasaje de su narración de la batalla de la desembocadura del Ebro en el año 217 a. C. (Liv. XXII, 19, 5-7; cf. Moret 2004: 16-20).

#### *Bibliografía*

Cabré 1908: 228; Cabré 1984: 31; Bosch Gimpera 1915: 831-836; Pallarés 1965: 25-27; Sanmartí-Grego 1975 a; Sanmartí-Grego 1975 b: 96-100; Rouillard 1991, *Inventaire*: 337-339; Puch 1996: 66-69; Moret 2002 a: 67-71; Moret 2004: 16-20.