

Testemuños arquitectónicos de Rey Hombre en Betanzos

ALBERTA LORENZO ASPRES*

Resumo

María del Milagro Rey Hombre (1930-2014) foi a segunda muller galega e a oitava española en terminar a titulación de Arquitectura no ano 1960, ademais de ser a primeira muller arquitecta en exercer profesionalmente de maneira individual en Galicia. Dos máis de mil cincocentos proxectos que conforman o fondo do Colexio Oficial de Arquitectos de Galicia –delegación da Coruña– e que están custodiados polo Arquivo do Reino de Galicia, máis dunha trintena localízanse no Concello de Betanzos. E destes, tan só cinco chegaron a materializarse. O presente artigo pretende expoñer o legado desta arquitecta a través do estudo e análise da súa obra construída no municipio betanceiro.

Abstract

María del Milagro Rey Hombre (1930-2014) was the second Galician woman –and the eighth Spanish one– that managed to get a degree in Architecture, in the year 1960, and was also the first woman who effectively worked as an Architect by herself in Galicia. Of the more than fifteen hundred projects in the documental base of the A Coruña delegation of the *Colexio Oficial de Arquitectos de Galicia* (Official Architect Association of Galicia) –custodied in the *Arquivo do Reino de Galicia* (Archive of the Kingdom of Galicia)– more than thirty are localised in the municipality of Betanzos. Only five of them got to be actually built. The current article aims to expose the legacy of this Architect through the study and analysis of her built works in Betanzos.

1. MARÍA DEL MILAGRO REY HOMBRE (1930-2014)

María del Milagro Rey Hombre foi a segunda muller galega e a oitava española en terminar a titulación de Arquitectura no ano 1960,¹ ademais de ser a primeira muller arquitecta en exercer profesionalmente de maneira individual en Galicia.

Filla do arquitecto coruñés Rey Pedreira,² no seu estudio aprendeu a ler e a debuxar; e ademais puido acompañalo dende ben cativa nas súas visitas de obra. Tras rematar o bacharelato, Rey Hombre, no 1952, obtivo o número un con premio extraordinario no exame do Estado que lle daba acceso á Escola de Arquitectura. Durante a carreira, participou activamente en distintas actividades académicas e deportivas, así como nas protestas políticas da época. Tamén realizou a viaxe de fin de carreira a Brasil, onde estableceu contacto co renomeado arquitecto e urbanista Lucio Costa (1902-1998).

***Alberta Lorenzo Aspres**. Doutora en Arquitectura pola Universidade da Coruña. Máster Universitario en Rehabilitación Arquitectónica e Máster Universitario en Xestión de Proxectos e Espazos Culturais. Docente universitaria e directora da plataforma dixital Proxecto ARGA (<http://proxectoarga.com>), pola que obtivo o Premio ‘XIII Bial Española de Arquitectura e Urbanismo’ na categoría de ‘Divulgación e Transferencia Social’.

Tras licenciarse no 1960, a arquitecta realizou o Servizo Social –requisito obrigatorio para a obtención do título– en Madrid: traballou durante seis meses na *Rexiduría Central* da Falanxe Española, desenvolvendo principalmente proxectos de conservación de diversos monumentos nacionais. Aos poucos, regresou a Galicia e fixou a súa residencia na cidade da Coruña. E dende agosto de 1961 ata febreiro de 1974, compaxinou a súa actividade liberal como arquitecta co desempeño da dirección da Sección Técnica do concello coruñés, ademais da xefatura de bombeiros.³

Cinco anos despois da súa xubilación, no 2005, foi galardoada coa *Medalla Castelao* en recoñecemento da súa traxectoria profesional. E o 17 de marzo de 2014, María del Milagro Rey Hombre falecía deixando unha pegada singular e un legado único.

2. A ARQUITECTURA DE REY HOMBRE

Rey Hombre foi unha arquitecta de gran actividade nos seus máis de corenta anos de exercicio profesional. Dende o seu estudio no primeiro piso do número sete da rúa coruñesa de Sánchez Bregua, compaxinaba o seu exercicio liberal coa dirección da Sección Técnica municipal.

Vivendas unifamiliares, edificios residenciais, igrexas, naves industriais, reformas, ampliacións, etc... conforman a súa herdanza arquitectónica. Pero as súas prioridades persoais e profesionais centrábanse na situación residencial, en concreto, na *vivenda social*; preocupándolle intensamente a relación existente entre o deseño espacial e a calidade de vida: tema que puido abordar dende o seu posto na Administración, e onde estrañaba unha clara política de ordenación do territorio no país.

Por outra banda, a arquitecta entendía que o máis importante nunha obra arquitectónica era o espazo interior. En consecuencia, defendía a idea de que nas vivendas o devandito espazo –o *espazo vivideiro*– debía permitir a convivencia e a intimidade persoal de todos os seus usuarios, pero tamén a actividade e o descanso –día e noite– sen interferencias entre ambas as funcións. Isto representaría, en palabras da propia autora, *o manifesto da primeira lei que obriga a proxectar unha vivenda: determinar claramente dúas áreas de habitabilidade e uso* (Rey 1980: 13).

De feito, na maioría dos seus deseños de vivendas –xa sexan unifamiliares, edificios residenciais ou de carácter social–, Rey Hombre procuraba unha separación funcional e unha organización racional das estancias, que, na medida do posible, terían iluminación natural e ventilación directa; ademais de superficies equilibradas e proporcións harmoniosas que facilitasen o emprego de sistemas construtivos simples– solución que favorecería o abaratamento do orzamento construtivo–.

3. O LEGADO ARQUITECTÓNICO DE REY HOMBRE EN BETANZOS

Dos case mil cincocentos proxectos que conforman o fondo do Colexio Oficial de Arquitectos de Galicia –delegación da Coruña–, custodiados polo Arquivo do Reino de Galicia, máis dunha trintena localízanse no municipio de Betanzos. E da mesma, tan só cinco se materializaron (Fig.01): dúas vivendas unifamiliares, un edificio residencial, unha nave industrial e unha edificación sen uso definido.



Fig.01. Fragmento do Concello de Betanzos, coas obras construídas de Rey Hombre en vermello (elaboración propia).

3.1. Vivenda unifamiliar en Cruz Verde n.º 29

Nos primeiros meses do ano 1972, Rey Hombre recibía o seu *primeiro encargo*⁴ no concello betanceiro. Tratábase do proxecto dunha vivenda unifamiliar de dúas alturas emprazada na rúa Cruz Verde número 29, nunha parcela entre medianeiras con orientación nordeste-suroeste, xa nos arredores do casco histórico da vila (Fig.02).

A edificación resolveuse cuns corenta e oito metros cadrados construídos en planta baixa –4'50 m por 10'70 m– e máis de cincuenta e tres metros cadrados construídos en planta alta –4'50 m por 11'90 m–. No andar inferior, dispúxose, con comunicación directa a través dun corredor que conectaba a entrada principal coa horta traseira, dunha cociña, un comedor, un aseo –conformando a zona de día– e



Fig.02. Alzado principal da vivenda unifamiliar en Cruz Verde n.º 29, setembro 2022 (arquivo fotográfico da autora).

as escaleiras que levan ao piso superior, onde se localizaron dous cuartos –a área nocturna–: a principal con solaina e gabinete –que podería converterse nun terceiro dormitorio–, e a secundaria con balcón sobre a propiedade. Desta maneira, *as habitacións de vivir e durmir representan máis do 60% da superficie útil* (Rey 1972a).

Canto aos alzados, ambos os dous aproveitaban a captación de luz solar ao máximo, así como as opcións de ventilación natural, dispoñendo de amplas fiestras abatibles en ambas as alturas (Fig.03).



Fig.03. Planimetrías da vivenda unifamiliar en Cruz Verde n.º 29: planta baixa, planta alta, alzado principal e sección transversal (reinterpretación da autora).

Con respecto aos materiais, a cimentación executouse con cachotaría de pedra; os muros e as fachadas con fábrica de ladrillo de dobre oco e cámara de aire; e o forxado con entramados horizontais de formigón armado. A distribución interior realizouse con fábrica de ladrillo oco sinxelo e acabados de revocos de morteiro de cemento con pinturas témporas en *cores discretas*, ademais de azulexados brancos na cociña e no aseo. A carpintería exterior era metálica e a interior de madeira *de piñeiro do país ou castiñeiro vernizada*; e os pavimentos serían de baldosa hidráulica ou de terrazo segundo as dependencias (Rey 1972a).



3.2. Edificación na Travesía da Caraña n.º 7-9

Nos últimos meses do ano 1972, Rey Hombre recibía un novo proxecto no concello betanceiro. Tratábase do deseño dunha edificación de dúas alturas emprazada na travesía da Caraña, números 7 e 9, nunha parcela entre medianeiras con orientación oriente-poñente, aos poucos metros da Ponte Vella que cruza o río Mandeo (Fig.04).

Fig.04. Alzado principal da edificación na Travesía da Caraña n.º 7-9, setembro 2022 (arquivo fotográfico da autora).

O inmoble resolveuse cuns sesenta e oito metros cadrados construídos por planta –6'20 m por 11'00 m–, e cunha altura na liña máxima de cuberta –resolta a dúas augas– de oito metros. Ambos os andares dispuxéronse como *locais libres*, con comunicación directa a través dunhas escaleiras interiores de dobre tramo e sinalando os puntos de luz e os enchufes en cada un dos andares (Rey 1972b).

Canto aos alzados, ambos os dous aproveitaban a captación de luz solar ao máximo, así como as opcións de ventilación natural, dispoñendo de amplas fiestras abatibles en ambas as alturas (Fig.05).

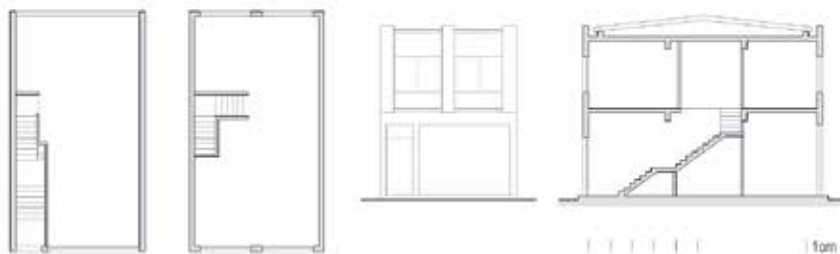


Fig.05. Planimetrías da edificación na Travesía da Caraña n.º 7-9: planta baixa, planta alta, alzado principal e sección lonxitudinal (reinterpretación da autora).

Con respecto aos materiais, son similares á edificación proxectada na rúa Cruz Verde: cimentación con cachotaría de pedra; os muros e as fachadas con fábrica de ladrillo de dobre oco e cámara de aire; e o forxado con entramados horizontais de formigón armado. A distribución interior realizouse con fábrica de ladrillo oco sinxelo e acabados de revocos de morteiro de cemento con pinturas témperas, mentres que a carpintaría exterior era metálica (Rey 1972b).

Na actualidade, a edificación funciona como vivenda. Tamén presenta dous andares máis; co que o conxunto está moi alterado con respecto ao proxecto orixinal.

3.3. Nave industrial no lugar das Angustias

Nos primeiros días do ano 1975, Rey Hombre visaba o proxecto dunha nave industrial no lugar das Angustias, no concello de Betanzos. Tratábase dunha edificación illada emprazada nun entorno rural, nunha parcela con orientación noroeste-suroeste, a poucos metros da estrada nacional (Fig.06).



Fig.06. Vista da nave industrial sita no lugar das Angustias, setembro 2022 (arquivo fotográfico da autora).

A nave resolveuse como un gran espazo diáfano de cento sesenta metros cadrados construídos nunha única planta – 0'00 m por 16'00 m–, e con cuberta a unha soa auga que verte cara á fachada de acceso e ten no seu punto máis alto unha altura de 4'10 metros. Interiormente, ademais da zona do local libre –dividida en dous por catro piares de planta cadrada equidistantes–, a edificación disporía de dous aseos situados nun dos extremos do conxunto.

En canto aos alzados, o principal presentaba dous grandes portalóns de acceso, un por cada un dos subespazos interiores da nave; mentres, a fachada traseira era totalmente cega. Os muros laterais, idénticos, permitirían a captación de luz natural a través de cinco amplas fiestras con celosías prefabricadas (Fig.07).

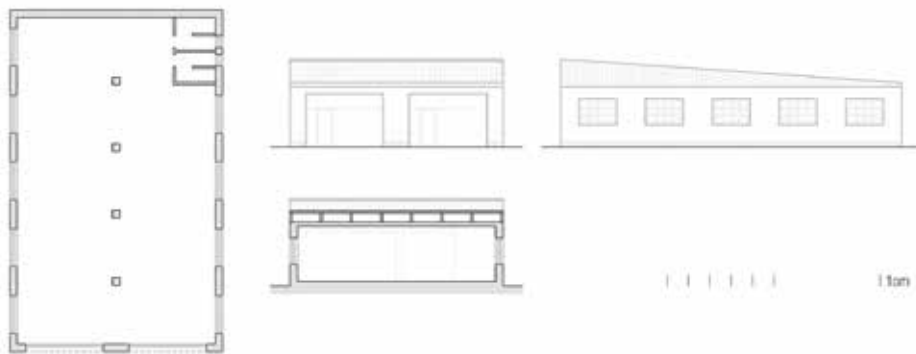


Fig.07. Planimetrías da nave industrial no lugar das Angustias: planta, alzado principal, alzado lateral e sección transversal (reinterpretación da autora).

Con respecto aos materiais, a cimentación executouse mediante zapatas de formigón armado; os muros e as fachadas con fábrica de ladrillo de dobre oco e cámara de aire; o forxado con placa directa de formigón armado; e os entramados verticais tamén de formigón armado. A cuberta realizaríase a base de placa de fibrocemento vermella sobre correas de formigón prefabricado. O pavimento sería de cemento continuo ruleteado, de cinco centímetros de espesor. A distribución interior dos aseos realizouse con fábrica de ladrillo oco sinxelo e acabados de azulexados brancos con azulexo de 15 cm x 15 cm. A carpintería interior era de madeira, as fiestras de formigón con vidro, e os paramentos irán revestidos con pintura témpera no interior e con pintura hidrófuga no exterior (Rey 1975). Na actualidade, a nave presenta un novo volume engadido na súa fachada norte, e tamén outro na súa fachada leste; co que o conxunto está moi alterado respecto do proxecto orixinal.

3.4. Vivenda unifamiliar no lugar de Braxe

En febreiro do ano 1979, Rey Hombre comezaba a dirección de obra dun novo encargo no concello betanceiro. Tratábase do proxecto dunha vivenda unifamiliar illada de dúas alturas emprazada no lugar de Braxe, na parroquia de San Martiño de Tiobre, nunha parcela de máis de seis mil metros cadrados, de forma irregular e localizada a pouco máis dun quilómetro do quilómetro número 3 da estrada nacional VI (Fig.08).

A edificación, con orientación nordeste-suroeste, resolveuse cuns escasos cento vinte metros cadrados construídos por planta $-12'40$ m por $9'60$ m-. No andar inferior creouse un espazo diáfano, totalmente libre, posiblemente destinado a almacén, que se encontraría delimitado e interrompido por uns piares de planta cadrada $-3 \times 4-$. Deste nivel partían dúas escaleiras cara ao andar superior: unha interior pegada ao muro traseiro e outra exterior de dous tramos que percorría parte da fachada principal. Dende esta última, accederíase á planta alta a través dun recibidor que desembocaría á súa vez na cociña, nun distribuidor en forma de L, e na zona de estar-comedor, que dispoñía de acceso ao balcón cuberto $-$ con columnas cilíndricas $-$ situado no alzado principal. Seguindo o percorrido do antedito distribuidor, localizábanse tres dormitorios dobres, un baño completo e as escaleiras interiores. Esta solución garantía unha das preocupacións máximas da arquitecta: que *tódalas habitacións teñan luz e ventilación suficientes*, xa que todas as estancias dispoñían de fiestras propias (Rey 1979).

Canto aos alzados, caracterizábanse por presentar unha composición na que a metade inferior era aberta e a superior maciza; cun predominio evidente de liñas puras, simples e limpas. En consecuencia, o conxunto de fachadas resolveuse seguindo este esquema; se ben, no muro posterior destacaba na parte opaca unha fiestra grande e dúas máis pequenas $-$ correspondentes aos ocos das escaleiras interiores e do baño $-$; mentres que os alzados laterais as zonas macizas aparecerían *interrompidas* por unha única fiestra. A excepción era a fachada principal, a cal estaba dominada pola existencia da escaleira exterior e do balcón cuberto, ademais de polos amplos ocos (Fig.09).



Fig.08. Alzado principal da vivenda unifamiliar sita no lugar de Braxe, setembro 2022 (arquivo fotográfico da autora).



Fig.09. Planimetrías da vivenda unifamiliar no lugar de Braxe: planta baixa, planta alta, alzado principal e sección transversal (reinterpretación da autora).



Fig.10. Alzado principal do edificio residencial en Saavedra Meneses (arquivo fotográfico da autora).

Con respecto aos materiais, a cimentación executouse con formigón en masa; os muros e as fachadas con fábrica de ladrillo de dobre oco e cámara de aire; e a cuberta a catro augas con pranchas de fibrocemento. A distribución interior realizouse con fábrica de ladrillo oco sinxelo e acabados de revocos de morteiro de cemento con pinturas temperás en *cores discretas*, ademais de azulexados e frisos de azulexos en cociña e baño. A carpintería exterior sería de madeira de castiñeiro e a interior de madeira de piñeiro; e os pavimentos serían de madeira ou baldosa en función das dependencias (Rey 1979).

Na actualidade, a modificación máis salientable con respecto ao proxecto orixinal é a existencia dun cerramento perimetral na planta inferior.

3.5. Edificio residencial en Saavedra Meneses

En xaneiro do 1981, tras varias propostas

rexeitadas, Rey Hombre visaba o proxecto dun edificio residencial na rúa Saavedra Meneses⁵ –actualmente co número 54– do municipio de Betanzos. Tratábase dun inmoible composto de baixo comercial e tres plantas destinadas a vivendas –acollidas aos beneficios da *Lei de Protección Oficial*, Grupo I–, e emprazado nunha parcela irregular entre medianeiras con orientación oriente-poñente, xa nos arredores do casco histórico da vila e tras cruzar a Ponte Vella sobre o río Mandeo (Fig.10).

A edificación resolveuse cuns cincocentos cincuenta metros cadrados construídos en planta baixa –24'70 m por 22'10 m– e máis de seiscentos metros cadrados construídos en planta alta –24'70 m por 13'50 m–. O andar inferior dividiuse en catro locais libres, separados en parellas polos portais de acceso –con escaleiras de comunicación vertical– ás plantas superiores, e iluminados polos lucernarios dos dous patios interiores: un con forma cadrada e ou outro rectangular. As tres plantas superiores eran idénticas, e estaban destinadas a catro tipoloxías diferentes de vivendas sociais, coincidentes coas catro residencias que se localizaban por cada piso. E a pesar de ter todas un programa idéntico –distribuidor, cociña, estar-comedor, dous dormitorios dobres, un dormitorio individual e dous baños–, cada tipoloxía tiña unha morfoloxía distinta que se reflectía nas seguintes superficies: o modelo A presentaba uns cento tres metros cadrados útiles, o modelo B contaba cuns cento sete metros cadrados útiles, o modelo C tiña uns cento un metros cadrados útiles e o modelo D eran uns cen metros cadrados útiles.

E o máis importante era que, dende o punto da vista dos intereses e preocupacións arquitectónicas de Rey Hombre, *tódalas habitacións teñan luz e ventilación suficientes*, pois todas as estancias coa única excepción dos cuartos de baño– dispoñían de fiestras propias, ben fose á rúa exterior, ben fose ao patio interior (Rey 1981).

Canto aos alzados, o único existente era o principal, xa que os restantes respondían a unha situación de medianeiras. Así, a fachada de acceso resolvíase en planta baixa mediante unhas amplas fiestras correspondentes con cadanseu local comercial, interrompidos polas portas de acceso ás vivendas. Nas plantas superiores, voadas sobre a inferior, amosábase unha solución fragmentada que proporcionaba dinamismo ao conxunto, no que se distinguían dous tipos de fiestras (Fig.11).



Fig.11. Planimetrías do edificio residencial en Saavedra Meneses: planta residencial tipo, alzado principal e sección transversal (reinterpretación da autora).

Con respecto aos materiais, eran moi similares aos da edificación anterior; así, a cimentación executouse con formigón en masa; os muros e as fachadas con fábrica de ladrillo de dobre oco e cámara de aire, con acabado exterior de pintura ao silicato; e a cuberta con pranchas de fibrocemento. A distribución interior realizouse con fábrica de ladrillo oco sinxelo e acabados de revocos de morteiro de cemento con pinturas temperás en *cores discretas*, ademais de azulexados en cociñas e baños. A carpintaría exterior sería metálica e a interior de madeira; e os pavimentos serían de madeira ou baldosa en función das distintas estancias (Rey 1981).

4. REFLEXIÓN CONCLUSIVA

A través da lectura dos escasos escritos que deixou Rey Hombre, xunto coas súas entrevistas e as memorias dos seus proxectos, pode verse que era unha muller moi segura de si mesma, con carácter e altamente apaixonada. E son precisamente ese carácter e esa paixón os que reflectiu tanto na súa vida como no seu traballo.

Para a arquitecta, o protagonista dunha obra arquitectónica era –como dixemos– o espazo interior, labrado polas formas interiores da *caixa de muros*, así como o baleiro espacial creado polos volumes exteriores concatenados. Polo tanto, a Arquitectura convértese no ámbito natural no que se desenvolve todo o vivir do ser humano, dende que nace ata que morre. De aí que, como profesional, se esixise a si mesma non só imaxinación e sensibilidade estética á hora de proxectar, senón tamén a *humilde sinxeleza de coñecer* o hábitat da súa clientela.

De igual modo, tamén procuraba que o promotor entendese esta realidade; se ben era consciente de que se trataba dunha situación que proviña dun grave transfondo cultural e histórico. A solución tería que vir da reanimación dos intereses vitais entre a relación dos edificios e a súa valoración, labor que para a arquitecta recaía nunha crítica arquitectónica pouco comprometida e que escindía cada vez máis o xuízo de valor entre unha obra de arte arquitectónica e a casa que habitamos.

Porque para Rey Hombre nada marcaba máis ao individuo que a convivencia dende a infancia de acordo cuns patróns preestablecidos –dentro do acubillo do seu fogar–. En consecuencia, e en palabras da propia arquitecta, a arquitectura debía ser sincera e limpa nos seus conceptos, xa que *a arquitectura non está para decorar, senón para cumprir un servizo* (Rey 1980: 19).

E o devandito servizo cumpríriase, no caso das edificacións residenciais– como as analizadas no presente traballo–, non só proporcionando aloxamento e protección, senón tamén asegurando unha determinada calidade de vida, mediante a cal o individuo podería satisfacer o sistema de interrelacións das súas necesidades como ser humano. E dentro destas interrelacións encontraríase o binomio concordia e espazo, vinculado aos inmobles onde se desenrolan actividades de índole laboral –como por exemplo, a nave industrial betanceira–.

Sempre coa vista no mañá para mellorar as condicións do seu presente e o da xente que a rodeaba, Rey Hombre demostrou que era unha mente precursora e adiantada ao seu tempo, que soubo ver máis alá do seu contexto histórico.

5. AGRADECEMENTOS

Agradécese á Excma. Deputación Provincial da Coruña o seu apoio e compromiso co estudo da Historia da Arquitectura con perspectiva de xénero, mediante

o financiamento, a través dunha bolsa de investigación –convocatoria BINV-EA/2019–, do proxecto que auspiciou o presente traballo: *Pioneiras (1940-1980): a arquitectura da primeira xeración de arquitectas en Galicia*.

NOTAS

¹ Rey Hombre foi a oitava muller en obter o título de *arquitecto* na Escola de Arquitectura de Madrid no ano 1960, por detrás de Ucelay Maórtua (1936), Gonzalo Pintor (1940), Fernández Queimadelos (1940), Ontañón Sánchez-Arbós (1949), Mendizábal Aracama (1956), Pérez Clemente (1957) e Arregui Cruz-López (1958).

² Santiago Rey Pedreira (1902-1977) é considerado o arquitecto racionalista máis importante de Galicia. Foi arquitecto municipal na cidade da Coruña entre 1932 e 1954. E entre as súas principais obras destacan o mercado de Santo Agostiño (1932) –en colaboración con Antonio Tenreiro Rodríguez–, as vivendas acaroadas da Cooperativa *Domus* na cidade xardín da Coruña (1935), ou o estadio Riazor (1944).

³ Ademais de como arquitecta, a partir do ano 1974 exerceu como docente na Escola Universitaria de Arquitectura Técnica da Universidade da Coruña; onde acadaría o doutorado no departamento de Representación e Teoría Arquitectónica cun estudo sobre a igrexa herculina de Santa Margarita e a súa contorna; e no 1989 obtería a cátedra en Historia da Construción.

⁴ Esta edificación trátase do *primeiro proxecto construído* asinado por Rey Hombre en Betanzos. O primeiro encargo no municipio tivo lugar en xuño de 1966, e era a redacción dun informe técnico sobre o recoñecemento dunha vivenda na rúa da Ribeira. O segundo encargo foi, na mesma época, o deseño da casa reitoral da parroquia de Santiago de Requián, que non chegou a executarse.

⁵ No proxecto orixinal da arquitecta aparece referenciado, erróneamente, como rúa Saavedra Méndez.

BIBLIOGRAFÍA

- AGUDO ARROYO, Yolanda e SÁNCHEZ DE MADARIAGA, Inés (2008): *Mujeres en la arquitectura española. De Matilde Ucelay a la primera promoción universitaria en paridad*. Ministerio de Igualdade, Madrid.
- CARREIRO OTERO, María (dir.) (2011): *Las mujeres arquitectas de Galicia: su papel en la profesión y en la enseñanza de la profesión*. Proxecto de investigación financiado polo Ministerio de Sanidade, Servizos Sociais e Igualdade.
- LORENZO ASPRES, Alberta (2020): *Pioneiras (1940-1980): a arquitectura da primeira xeración de arquitectas en Galicia*. Proxecto de investigación financiado pola Excm. Deputación Provincial da Coruña.
- LORENZO ASPRES, Alberta (2021): “María del Milagro Rey Hombre”, *Álbum de Galicia*. Consello da Cultura Galega, Santiago de Compostela. [<http://consellodacultura.gal/album-de-galicia/detalle.php?persoa=27538>. Consulta de 15-11-2022].
- REY HOMBRE, María del Milagro (1972a). *Proyecto para la construcción de una casa de planta baja y piso, una sola vivienda, emplazada en la calle de Cruz Verde n.º 29 - Betanzos (La Coruña)*. Documento consultado no Arquivo do Reino de Galicia, coa referencia C 40859 / 246.
- REY HOMBRE, María del Milagro (1972b). *Proyecto para la construcción de una casa de planta baja y planta primera libres, sita en la travesía de Caraña n.º 7-9. Ayuntamiento de Betanzos (La Coruña)*. Documento consultado no Arquivo do Reino de Galicia, coa referencia C 40862 / 313.
- REY HOMBRE, María del Milagro (1975). *Proyecto para la construcción de una nave industrial, sita en el lugar de las Angustias. Ayuntamiento de Betanzos (La Coruña)*. Documento consultado no Arquivo do Reino de Galicia, coa referencia C 42063 / 547.
- REY HOMBRE, María del Milagro (1979). *Proyecto para la construcción de una casa de planta baja libre y piso vivienda, sita en Brage a 1.100 m del km 3 de la N-VI - Parroquia San Martín - Tiobre. Ayuntamiento de Betanzos*. Documento consultado no Arquivo do Reino de Galicia, coa referencia C 10034 / 1266.
- REY HOMBRE, María del Milagro (1980). “Vivienda social y calidad de vida”. En: *Publicaciones*. Escola Universitaria de Arquitectura Técnica, A Coruña, pp. 1-36.
- REY HOMBRE, María del Milagro (1981). *Proyecto para la construcción de cuatro locales comerciales y doce viviendas acogidas a los beneficios de Protección Oficial, grupo 1.º, sitas en la calle Saavedra Méndez, s/n. Casco urbano de Betanzos*. Documento consultado no Arquivo do Reino de Galicia, coa referencia C 42088 / 826.