

Resiliencia e inseguridad alimentaria en población beneficiaria de un comedor comunitario

Resilience And Food Insecurity in Beneficiaries of a Community Kitchen

Krystal Dennicé González-Fajardo^a | Alma Nayeli Ortega-Muñoz^b
Edith Yolanda Romero Hernández^c | Susana Sánchez Viveros^d

Recibido: 22 de diciembre de 2021.

Aceptado: 23 de marzo de 2022.

^a Universidad Veracruzana, Facultad de Nutrición, Xalapa, México. Contacto: krgonzalez@uv.mx | ORCID: <https://orcid.org/0000-0003-2034-5535>

^b Universidad Veracruzana, Facultad de Nutrición, Xalapa, México. Contacto: zs17013602@estudiantes.uv.mx

^c Universidad Veracruzana, Facultad de Nutrición, Xalapa, México. Contacto: edromero@uv.mx

^d Universidad Veracruzana, Facultad de Nutrición, Xalapa, Ver., México. Cuerpo Académico UV-C4-437 Estilos de vida saludable. Contacto susanchez@uv.mx

Resumen: La inseguridad alimentaria es la carencia de acceso regular a suficientes alimentos nutritivos. La resiliencia es la capacidad de un sistema expuesto a una amenaza para resistir, adaptarse y recuperarse de sus efectos oportuna y eficientemente. El índice de resiliencia alimentaria (RIMA) estima la resiliencia del hogar a la InSAN con enfoque cuantitativo. Objetivo. Estudiar la relación entre InSAN y RIMA en una población vulnerable. Métodos. Estudio transversal. Se aplicó la Escala Latinoamericana y Caribeña de Seguridad Alimentaria (ELCSA) y el RIMA a 17 familias beneficiarias de un comedor comunitario. Se analizó la correlación con el programa SPSS. Resultados. La ELCSA no se correlacionó con el RIMA total ($r=-0.06$, $p=0.41$), pero sí con algunos de sus componentes: porcentaje de salario utilizado para comprar alimentos ($r=-0.527$, $p=0.018$) y préstamos recibidos ($r=-0.532$, $p=0.017$). Conclusiones. Es relevante identificar estrategias de afrontamiento eficientes para fortalecer la resiliencia alimentaria en la población.

Palabras clave: seguridad alimentaria; estrategias de afrontamiento, ayuda alimentaria.

Abstract: Food insecurity is the lack of regular access to sufficient nutritious food. Resilience is the ability of a system exposed to a threat to resist, adapt, and recover from its effects in a timely and efficient manner. The Resilience Index Measurement and Analysis (RIMA) estimates household resilience to InSAN with a quantitative approach. Objective. Study the relationship between InSAN and RIMA in a vulnerable population. Methods. Cross sectional study. The Latin American and Caribbean Food Security Scale (ELCSA) and the RIMA were applied to 17 beneficiary families of a community kitchen. The correlation with the SPSS program was analyzed. Results. The ELCSA did not correlate with the total RIMA ($r = -0.06$, $p = 0.41$), but it did with some of its components: percentage of salary used to buy food ($r = -0.527$, $p = 0.018$) and loans received ($r = -0.532$, $p = 0.017$). Conclusions. It is relevant to identify efficient coping strategies to strengthen food resilience in the population.

Keywords: food security; coping strategies; food aid.

Introducción

La Organización de las Naciones Unidas para la Alimentación y la Agricultura (FAO, por sus siglas en inglés) define a la seguridad alimentaria como la situación en la cual “toda la población en todo momento tiene acceso físico y económico a una alimentación suficiente, inocua y nutritiva para cubrir las necesidades dietéticas y preferencias alimentarias para llevar una vida activa y saludable” (FAO, 2011; FAO. s.f.). Las estrategias orientadas a la seguridad alimentaria tienen como propósito asegurar la producción alimentaria adecuada; obtener la máxima estabilidad en el flujo de tales alimentos y garantizar el acceso a los alimentos disponibles a los que necesitan.

La inseguridad alimentaria, en contraparte, se define como la falta de acceso de todas las personas en todo momento a tener suficientes alimentos para una vida activa y saludable (FAO, 2011). De acuerdo con la Escala Latinoamericana y Caribeña de Seguridad Alimentaria (ELCSA), la inseguridad se clasifica en los siguientes niveles: *leve*, que se presenta cuando se ha experimentado una disminución en la calidad de la alimentación; *moderada*, cuando hay una disminución de la cantidad de alimentos y *severa*, cuando un adulto o niño no ingiere alimento en todo un día. Escala Latinoamericana y Caribeña de Seguridad Alimentaria (Comité Científico de la ELCSA, 2012).

Por otra parte, la resiliencia es la capacidad de un sistema expuesto a una amenaza para resistir, adaptarse y recuperarse de sus efectos oportuna y eficientemente (FAO & PMA. 2018). Esta adaptación y ajuste se realiza a través de la combinación y/o interacción entre los atributos del individuo (internos) y su ambiente familiar, social y cultural (externos), que lo posibilitan para superar el riesgo y la adversidad de forma constructiva (González, Valdés y González, 2011). En particular, la resiliencia alimentaria requiere un enfoque de medición sistémico o multinivel. Esto incluye la medición de indicadores de seguridad alimentaria en diferentes niveles de agregación (individual, hogar y comunidad) y entre diferentes grupos (socioeconómico, étnico y diferencia de género), así como una comprensión de las interacciones entre estas características (Béné et al., 2016).

La resiliencia alimentaria se fundamenta en estrategias de afrontamiento, es decir, respuestas a corto plazo a una disminución inmediata e inhabitual al acceso a los alimentos (Davies, 1996). Múltiples estrategias de afrontamiento permiten equilibrar los recursos propios de las personas y las familias para afrontar la inseguridad alimentaria y las precariedades de obtención, elaboración y consumo de alimentos.

Algunas estrategias de afrontamiento documentadas en poblaciones de recursos bajos incluyen las siguientes: cambios en la calidad y cantidad de la comida; préstamo de dinero por parientes, comerciantes o prestamistas; venta de bienes domésticos; disminución del tamaño de la ración de comida; reducción del número de comidas; equilibrio entre la demanda de productos alimentarios y no alimentarios que compiten. En países con recursos altos, se han descrito las siguientes estrategias utilizadas por la población para afrontar la inseguridad alimentaria: consumo de alimentos caducos o por caducar; reducción de la cantidad, diversidad y frecuencia de las comidas; optar por alimentos más baratos; cocinar cantidades de alimento que puedan hacer rendir por varios días; ser encarcelado intencionalmente para garantizarse el alimento; entre otras (Egbe & Monserrat-Mas, 2014).

Particularmente en México, se ha reportado el uso de estrategias de afrontamiento como el “pedir fiado”; empeñar bienes personales; utilizar recursos silvestres para la alimentación y; reducir las porciones de adultos, o dejar de comer, para que los menores no se queden sin comida (Quizán-Plata et al., 2013).

Conocer el nivel de resiliencia en una población vulnerable y cómo este se relaciona con el nivel de inseguridad alimentaria permite conocer las estrategias de afrontamiento más usadas por esta población y evaluar su utilidad en el aseguramiento de una alimentación nutritiva, suficiente y permanente. Por lo anterior, el objetivo de esta investigación fue estudiar la relación entre inseguridad alimentaria y el índice de resiliencia en una población vulnerable de la ciudad de Xalapa, Veracruz, México.

1. Metodología

Se realizó un estudio transversal y analítico en familias de escasos recursos, beneficiarias del comedor comunitario de la fundación “Cáritas de Xalapa, A.C.”, entre septiembre y diciembre de

2020. Las familias recibían ayuda alimentaria en forma de una ración alimentaria diaria al medio día; es decir, un tiempo de comida completa compuesta por sopa, guisado, tortilla y agua, que consumían en las instalaciones de la fundación. La selección de la muestra fue por conveniencia, integrando al estudio a aquellas familias beneficiarias que aceptaron participar mediante su consentimiento informado verbal.

Se estudió la relación entre las variables inseguridad alimentaria e índice de resiliencia mediante el programa estadístico SPSS versión 24. Se utilizaron correlaciones de Pearson cuando las variables se ajustaron a una distribución normal y de Spearman cuando se trató de distribuciones no paramétricas. Se estableció el nivel de significancia estadística con un valor de $p < 0.05$.

1.1. Medición de la inseguridad alimentaria

La ELCSA mide la experiencia de los hogares sobre su propia seguridad alimentaria. Está compuesta por 15 preguntas con opción de respuestas dicotómicas. De éstas, ocho son referentes únicamente a los integrantes adultos del hogar y siete a los menores de 18 años; de modo que en los hogares sin menores de edad el cuestionario solo consta de 8 preguntas. Las preguntas se refieren a situaciones que las personas enfrentan durante un período de tres meses previos a la aplicación, relacionadas con la cantidad y calidad de los alimentos disponibles y con las estrategias que utilizan para aliviar las carencias alimentarias. La escala considera al hogar con inseguridad alimentaria leve si se obtienen 1 a 3 respuestas afirmativas en el cuestionario para hogares integrados solo por adultos, o bien, 1 a 5 respuestas afirmativas en el cuestionario para hogares con menores. La inseguridad alimentaria se presenta con puntuaciones afirmativas de 4 a 6 en el primer caso, o bien, 6 a 10 en el segundo. Finalmente, la inseguridad alimentaria severa se presenta en un hogar cuando se responden afirmativamente 7 a 8 preguntas en el hogar conformado por adultos y 11 a 15 en el hogar que incluye menores (Comité Científico de la ELCSA, 2012).

1.2. Medición del índice de resiliencia

Se midió el índice de resiliencia alimentaria (Resilience Index Measurement and Analysis, RIMA) desarrollado por la FAO, que estima la resiliencia del hogar a la inseguridad alimentaria con un enfoque cuantitativo. El instrumento, en su versión abreviada, contiene 29 preguntas obligatorias, organizadas en módulos sobre acceso a servicios básicos (cuatro ítems dicotómicos más uno politómico con respuesta abierta cuantificable), activos productivos y no productivos (cuatro ítems politómicos con respuesta abierta cuantificable y uno dicotómico), redes de seguridad social (cuatro ítems con respuesta abierta cuantificable), capacidad de adaptación (cuatro ítems con respuesta abierta cuantificable, uno dicotómico y uno con respuesta abierta no cuantificable), seguridad alimentaria (cinco ítems con respuesta abierta cuantificable y dos dicotómicos), perturbaciones (dos ítems con respuesta abierta no cuantificable). Además, cuenta con un módulo de seis preguntas sobre características demográficas del hogar (FAO, 2019).

En esta investigación se aplicaron los 29 ítems del índice, correspondientes a sus siete módulos. Sin embargo, debido a las características de la población, se eliminaron las preguntas que no aplicaron

al contexto. Por ejemplo, ninguna familia declaró tener producción agrícola o pecuaria, por lo que se suprimieron del análisis cinco preguntas relativas a este tema.

Por otra parte, las preguntas planteadas por el índice no tienen una escala homogénea. Por ejemplo, las preguntas dicotómicas otorgan un punto cuando la respuesta es afirmativa y 0 puntos cuando es negativa; mientras que hay preguntas cuyas respuestas se cuantifican como minutos, unidades, valor monetario, etc., e incluso hay preguntas abiertas. En ese sentido, el propio índice sugiere un análisis que utilice herramientas de modelaje estadístico para conocer la relación entre la resiliencia y sus determinantes, según el contexto.

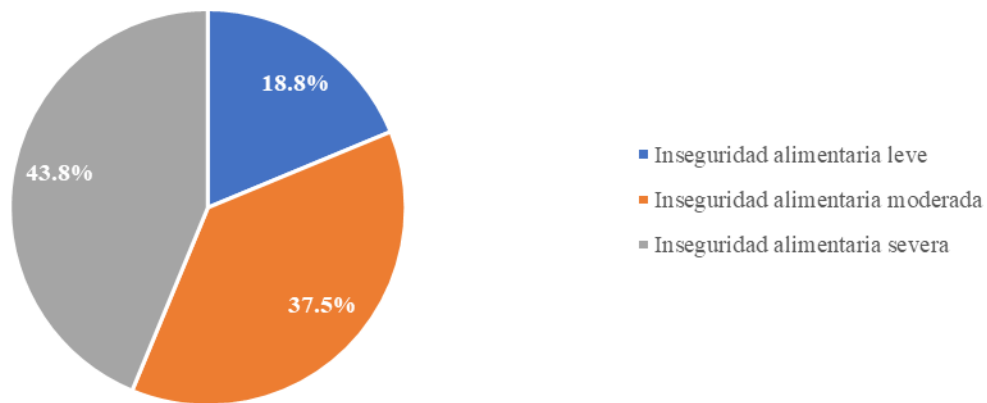
2. Resultados

La población del estudio se integró por 17 familias beneficiarias del comedor comunitario. Los análisis se realizaron con datos de 16 familias, ya que un respondiente decidió retirar su consentimiento durante la aplicación de los cuestionarios.

De acuerdo con la ELCSA, ninguno de los hogares fue clasificado con seguridad alimentaria. En la figura 1 se puntualiza la prevalencia de la inseguridad alimentaria leve, moderada y severa.

Figura 1

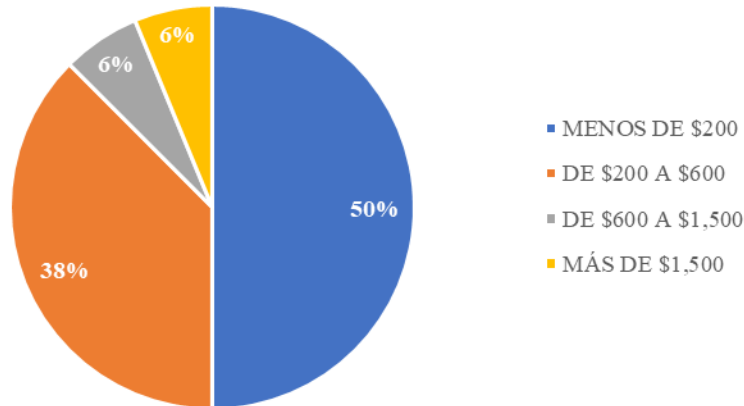
Prevalencia de inseguridad alimentaria en las familias beneficiarias del comedor comunitario. Xalapa, 2020



Fuente: Directa, aplicación de la ELCSA.

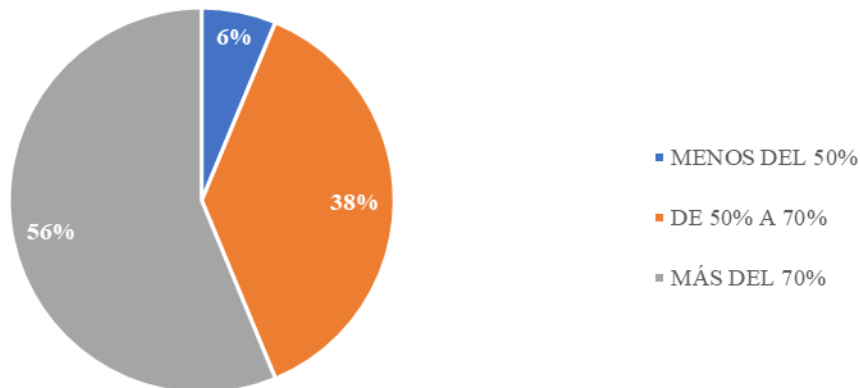
En la figura 2 se detalla la cantidad de dinero gastada en alimentos por parte de las familias beneficiarias del comedor comunitario. La mitad de estos hogares gastan menos de 200 pesos mexicanos en un periodo de 7 días. Además, el porcentaje de salario utilizado por estas familias para la compra de alimentos fue superior al 70% en más de la mitad de la población estudiada (figura 3).

Figura 2
Monto económico invertido en alimentos consumidos por las familias beneficiarias. Xalapa, 2020.



Fuente: Directa, aplicación del RIMA

Figura 3
Porcentaje del salario utilizado para la compra de alimentos por las familias beneficiarias. Xalapa, 2020.

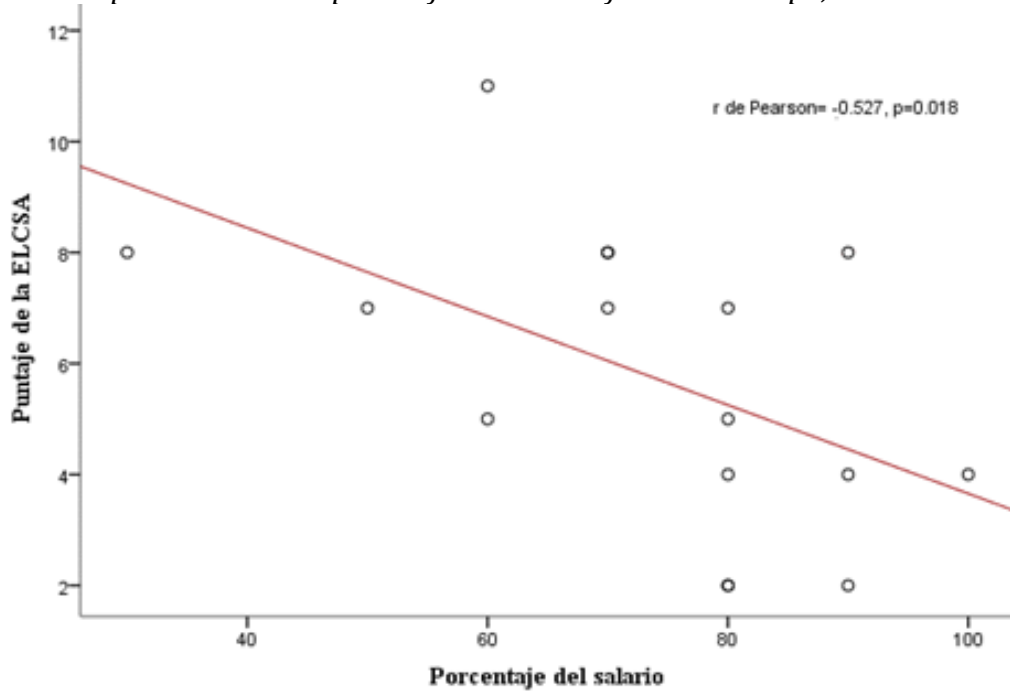


Fuente: Directa, aplicación del RIMA

Se presentó una correlación negativa ($r = -0.527$; $p = 0.018$), entre el porcentaje de salario utilizado para comprar alimentos y el nivel de inseguridad alimentaria en estos hogares, es decir, se identificó que entre mayor sea el porcentaje destinado a la compra de alimentos, la inseguridad alimentaria es menor (figura 4).

Figura 4

Correlación entre inseguridad alimentaria y el porcentaje de salario utilizado para comprar alimentos por las familias beneficiarias. Xalapa, 2020.

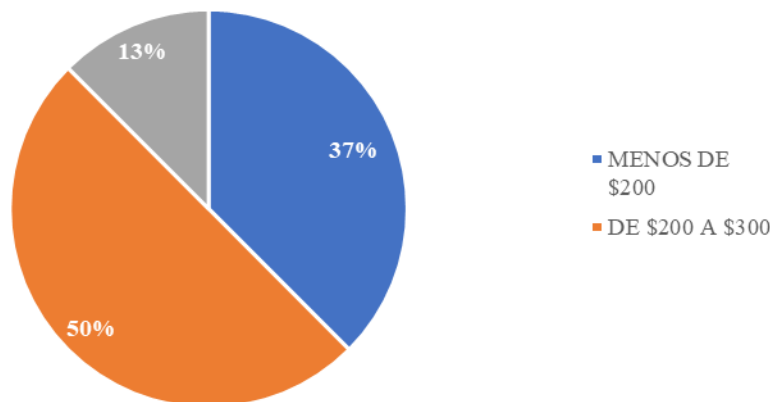


Fuente: Directa con los datos de la ELCSA y el RIMA

En relación con la adquisición de alimentos a través de créditos; por ejemplo, la estrategia de “pedir fiado”, se observó que la mitad de las familias solicitaron créditos por un monto de 200 a 300 pesos mexicanos en el lapso de los 7 días previos a la encuesta (figura 5).

Figura 5

Monto del crédito para consumo alimentario de las familias beneficiarias. Xalapa, 2020.

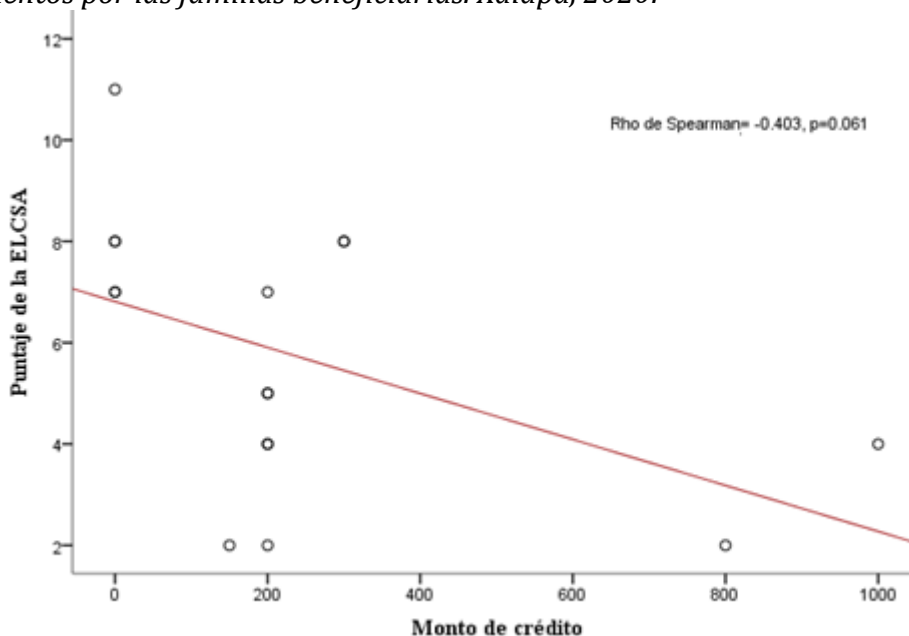


Fuente: Directa, aplicación del RIMA.

Asimismo, esta variable se correlacionó de manera marginalmente significativa ($r = -0.40$ $p = 0.061$), en sentido negativo con la escala la condición de inseguridad alimentaria (**Figura 6**).

Figura 6

Correlación entre inseguridad alimentaria y monto de crédito para comprar alimentos por las familias beneficiarias. Xalapa, 2020.



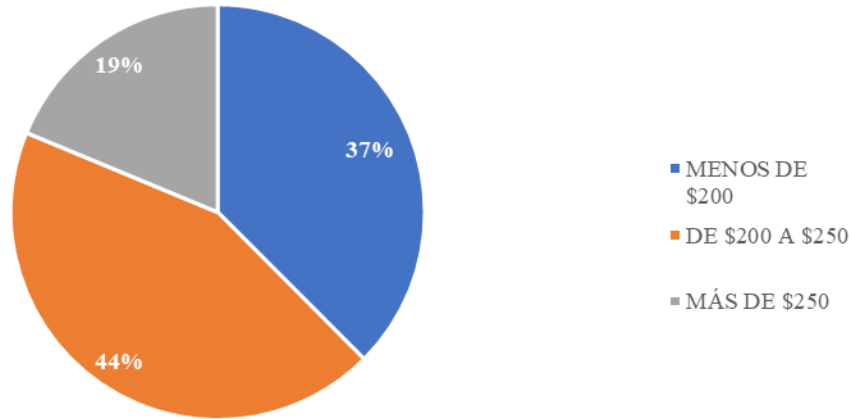
Fuente: Directa con los datos de la ELCSA y el RIMA.

Otra estrategia de afrontamiento relevante para esta población fue la recepción de préstamos en dinero o transferencias de alimentos, alimentos donados, asistencia o ayuda alimentaria y regalos, entre otros. Estas ayudas representaron, en su mayoría, montos superiores a 200 pesos mexicanos (**Figura 7**). Esta variable también mostró una correlación significativa ($r = -0.532$; $p = 0.017$) con la inseguridad alimentaria (**Figura 8**).

Finalmente, a pesar de que se evidenció la relación entre algunos componentes del índice de resiliencia RIMA y la condición de inseguridad alimentaria, medida con la ELCSA (**Tabla 1**), al analizar la correlación entre ambas escalas completas ($r = -0.06$, $p = 0.41$), no se encontró una correlación significativa (**Figura 9**).

Figura 7

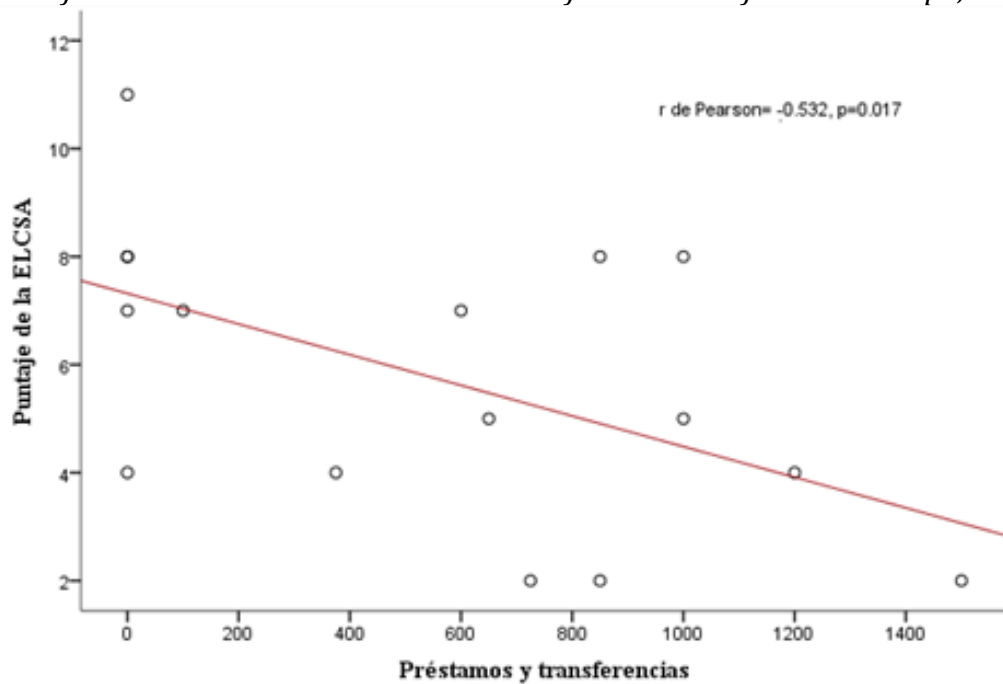
Monto por recepción de préstamos y transferencias de dinero o alimentos en las familias beneficiarias. Xalapa, 2020



Fuente: Directa, aplicación del RIMA.

Figura 8

Correlación entre inseguridad alimentaria y monto por préstamos o transferencias de dinero o alimentos en las familias beneficiarias. Xalapa, 2020



Fuente: Directa con los datos de la ELCSA y el RIMA

Finalmente, a pesar de que se evidenció la relación entre algunos componentes del índice de

resiliencia RIMA y la condición de inseguridad alimentaria, medida con la ELCSA (tabla 1), al analizar la correlación entre ambas escalas completas ($r = -0.06$, $p = 0.41$), no se encontró una correlación significativa (Figura 9).

Tabla 1

Correlaciones entre la inseguridad alimentaria, medida con la ELCSA y el índice RIMA, total y sus componentes. Xalapa, 2020.

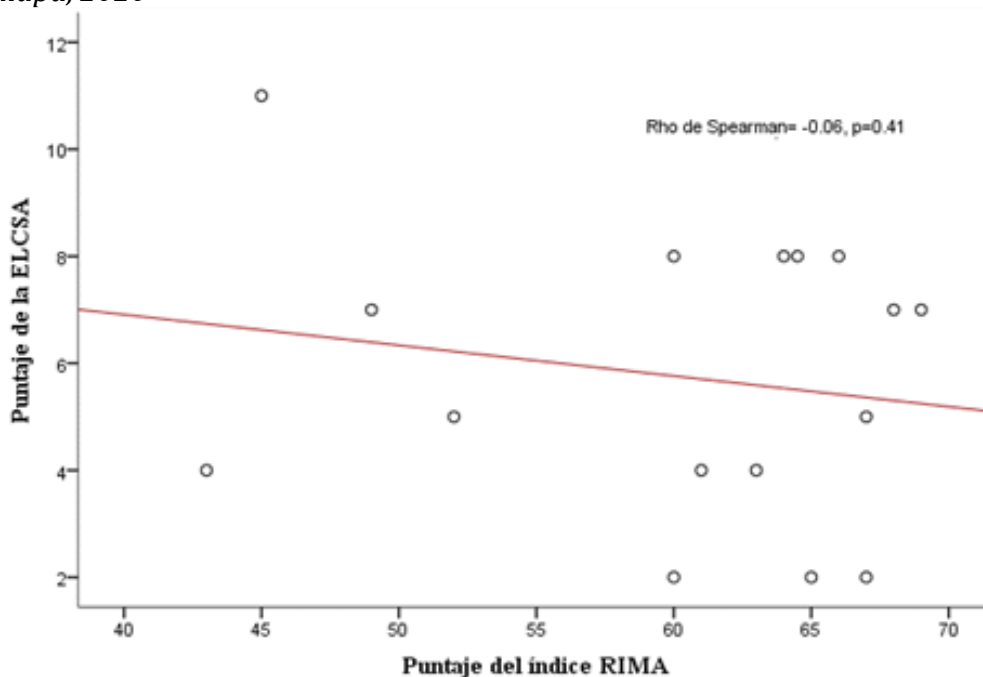
Variable	Coefficiente de correlación	Valor de p
Índice de resiliencia (RIMA)	-0.06 [†]	0.41
Componente RIMA de servicios básicos	0.008 [†]	0.488
Componente RIMA de bienes o activos	0.210 ^{††}	0.217
Subcomponente RIMA de préstamos y transferencias recibidas	-0.532 ^{††}	0.017
Subcomponente RIMA de redes de protección social	-0.293 [†]	0.135
Subcomponente RIMA de capacidad de adaptación	-0.149	0.291
Porcentaje del salario usado para comprar alimentos	-0.527 ^{††}	0.018
Monto de crédito por incapacidad de pago	-0.403 ^{††}	0.061

Nota: [†] Prueba no paramétrica Rho de Spearman. ^{††} Prueba paramétrica R de Pearson. Correlación significativa con un valor de $p < 0.05$.

Fuente: Elaboración propia.

Figura 9

Correlación entre inseguridad alimentaria e índice de resiliencia alimentaria. Xalapa, 2020



Fuente: Directa con los datos de la ELCSA y el RIMA

3. Discusión

El estudio mostró que la capacidad de adaptación ante la inseguridad alimentaria de los hogares beneficiarios de la fundación Cáritas de Xalapa A.C., podría estar relacionada mayoritariamente con la utilización de estrategias que reflejen su nivel de ingresos económicos, ya sean propios o por préstamos o ayudas, limitando así la diversificación de estrategias de afrontamiento.

Esto coincide con un estudio que realizado en Malasia por Shariff & Khor (2008), donde se identificó que, en los hogares participantes, los mayores gastos fueron en alimentos, préstamos y transporte. Así mismo, una de las principales estrategias de afrontamiento que aplicaron los hogares, la cual se relaciona con la presente investigación, fue el pedir dinero prestado para comprar alimentos, siendo esta la más significativa e influyendo en el nivel de inseguridad alimentaria en el que transita dicho hogar.

Otro estudio, realizado en Ghana, África, por Saaka et al. (2017), en una población de mujeres embarazadas de áreas rurales, también mostró coincidencia en las estrategias de afrontamiento utilizadas para mitigar la inseguridad alimentaria. En este grupo de mujeres, la principal estrategia utilizada fue la pedir dinero prestado para comprar alimentos, la cual fue más utilizada en los hogares clasificados con hambre moderada y severa. La siguiente estrategia más utilizada fue la de recibir alimentos regalados de parientes y amigos.

En contraste, en un estudio realizado por Sani & Kemaw (2019) en Etiopía, particularmente en una zona rural y con producción local de granos y tenencia de animales de granja, se encontró que las estrategias de afrontamiento contra la inseguridad alimentaria más utilizadas por la población fueron reducir el tamaño y la frecuencia de las comidas, trabajar como jornalero, así como la venta de sus animales de granja. A diferencia de la población incluida en nuestro estudio, esta población etíope contaba con medios de vida como áreas para cultivar y tener animales de crianza, lo que les permitió afrontar su condición de inseguridad alimentaria. Nuestra población de estudio no contaba con espacios para sembrar alimentos ni poseía animales de crianza. De hecho, aunque estas estrategias se incluyen en el índice RIMA, fueron descartadas en la muestra de familias incluidas en nuestra investigación, dado que ninguna de las familias declaró contar con este tipo de medios de vida.

Consideramos que la limitación principal de este estudio fue el tamaño de muestra, debido a la situación de emergencia epidemiológica por COVID-19 que se enfrentaba en el momento de la investigación; así como por la recolección de datos sensibles de los participantes, que resultó en una baja tasa de respuesta. Esto pudo haber repercutido en la falta de significancia estadística de algunas correlaciones estudiadas. Por otra parte, consideramos que quienes accedieron a participar en el estudio, podrían haber reportado mayores o menores ingresos de los que realmente tuvieron, originando un error de información, lo cual también podría modificar el nivel de correlación y la significancia estadística de nuestros resultados.

Finalmente, algunas estrategias incluidas en el instrumento para medir la resiliencia alimentaria (RIMA) no fueron utilizadas por esta población, por ejemplo, aquellas relacionadas con la producción de alimentos a partir de la posesión de algún pequeño espacio para cultivar, la adquisición de semillas o la tenencia de pequeños animales de crianza. El aprovisionamiento de este tipo de insumos por parte de programas estatales y federales de ayuda alimentaria para el combate a la inseguridad alimentaria, acompañadas de una capacitación para implementarlas, deberían ser privilegiados, ya que proveen a estas familias vulnerables herramientas que pueden otorgar un mayor grado de certeza a mediano o largo plazo.

4. Conclusiones

En esta investigación se encontró que todas las familias estudiadas se encontraban en condición de inseguridad alimentaria. Una elevada proporción de ellos se ubicó en la categoría de inseguridad alimentaria severa. Aunque no se encontró que la inseguridad alimentaria, medida a través de la ELCSA, estuviera relacionada con el índice completo de resiliencia alimentaria (RIMA), se presentó una correlación entre los componentes de porcentaje de salario utilizado para comprar alimentos y préstamos. Esto indica que la capacidad de adaptación ante la inseguridad alimentaria estas familias se relacionan con la utilización de estrategias que reflejan su nivel de ingresos económicos, ya sean propios o por préstamos o ayudas, limitando así la diversificación de estrategias de afrontamiento.

Por lo anterior, es necesario es necesario identificar estrategias de afrontamiento adicionales que contribuyan a la resiliencia ante la inseguridad alimentaria, sin la dependencia de ingresos económicos. Por ejemplo, en relación con las estrategias de producción de alimentos, sería factible fomentar la producción de alimentos en pequeña escala mediante cultivos en macetas o cajones, lo cuales no requieren poseer un área de terreno para realizarse. Otra posibilidad que alberga esta estrategia sería colaborar en un huerto comunitario, a fin de obtener en reciprocidad una cantidad de alimentos para consumo familiar.

Referencias

- Béné, C., Headey, D., Haddad, L., & von Grebmer, K. (2016).** Is resilience a useful concept in the context of food security and nutrition programmes? Some conceptual and practical considerations. *Food Security*, 8(1), 123-138. <https://doi.org/10.1007/s12571-015-0526-x>
- Comité Científico de la ELCSA. (2012).** *Escala Latinoamericana y Caribeña de Seguridad Alimentaria (ELCSA)*. Manual de uso y aplicaciones. FAO. <https://www.fao.org/3/i3065s/i3065s.pdf>
- Davies, S. (1996).** *Adaptable livelihoods: coping with food insecurity in the Malian Sahel* (p 55). Macmillan Press. <https://link.springer.com/content/pdf/bfm%3A978-1-349-24409-6%2F1.pdf>
- Egbe, M. E., & Monserrat-Mas, M. A. (2014).** Hacer frente a la precarización alimentaria en la provincia de Tarragona; estrategias, fronteras y diálogos. En Actas del XIII Congreso de Antropología de la FAAEE, Tarragona, Universitat de Rovira i Virgili, 1698-1722 pp. <http://dx.doi.org/10.13140/2.1.2071.3761>

- FAO.** (2011). *Programa Especial para la Seguridad alimentaria (PESA) Centroamérica. Conceptos básicos*. Recuperado Octubre 29, 2021, de <http://www.fao.org/in-action/pesa-centroamerica/temas/conceptos-basicos/es/>
- FAO.** (s.f.). *Hambre e inseguridad alimentaria*. Recuperado Octubre 29, 2021, de <http://www.fao.org/hunger/es/>
- FAO & PMA.** (2018). *Buenas prácticas para la resiliencia de los medios de vida rurales en el ámbito de la seguridad alimentaria y nutricional*.
<http://www.fao.org/documents/card/en/c/CA0825B>
- FAO.** (2019). *Medición y análisis del índice de resiliencia. Cuestionario abreviado*.
<http://www.fao.org/publications/card/es/c/CB2348ES/>
- González, L. F. N. I., Valdez, J. L., & González E. S.** (2011). *Investigación en Resiliencia: ¿Qué hemos aprendido?* En: Moral de la Rubia, J., Valdez Medina, J. L., & González Arratia, L. F. N. I. (2011). *Psicología y Salud*. Consorcio de Universidades Mexicanas. 157-172.
- Quizán-Plata, T., Acosta, M. L. C., Paniagua, A. D. C., Saucedo, S., & Vélez, M. I. O.** (2013). *Inseguridad alimentaria: Experiencias en familias de bajos recursos del noroeste de México*. *Biotecnia*, 15(2), 3-9. <https://doi.org/10.18633/bt.v15i2.142>
- Saaka, M., Oladele, J., Larbi, A., & Hoeschle-Zeledon, I.** (2017). *Household food insecurity, coping strategies, and nutritional status of pregnant women in rural areas of Northern Ghana*. *Food science & nutrition*, 5(6), 1154-1162. <https://dx.doi.org/10.1002/2Ffsn3.506>
- Sani, S., & Kemaw, B.** (2019). *Analysis of households food insecurity and its coping mechanisms in Western Ethiopia*. *Agricultural and food economics*, 7(1), 1-20. <https://doi.org/10.1186/s40100-019-0124-x>
- Shariff, Z. M., & Khor, G. L.** (2008). *Household food insecurity and coping strategies in a poor rural community in Malaysia*. *Nutrition research and practice*, 2(1), 26-34. <https://dx.doi.org/10.4162/2Fnrp.2008.2.1.26z>