

La Cova de les Bruixes (Ulldecona, Montsià): Recerques del 1983

Margarida Genera i Monells*

Resum

Les primeres recerques realitzades a la cova de les Bruixes, ens permeten afirmar, per ara, que aquest indret ha estat freqüentat per l'home, no com a lloc d'habitació permanent, sinó més aviat com a refugi de pastors a partir del període comprès entre el neolític i el bronze mitjà. En conjunt, el material arqueològic recollit és escàs i molt fragmentat.

Les restes de ceràmica pertanyen, gairebé totes, a peces fetes a mà, de mida petita, com és ara: bols, plats i d'altres. Les restes d'utilatge lític es concreten a residus de talla i un palet disc, mentre als voltants de la cova han aparegut diverses eines de sílex (peces microlítiques i geomètriques).

Tampoc no hi hem advertit senyals d'estructures d'habitació, ni de llars especialment preparades. Només hem observat una certa intencionalitat en la col·locació dels grans blocs de pedra de l'entrada, que constitueixen una veritable tanca.

El moment inicial d'ocupació de la cavitat coincideix amb una etapa en què tenim àmpliament documentat el pas de l'home per aquestes contrades.

Resumen

Las primeras investigaciones realizadas en la Cova de les Bruixes nos permiten afirmar, por ahora, que este lugar ha sido frecuentado por el hombre, no como un lugar de habitación permanente, sino más bien como un refugio de pastores a partir del período comprendido entre el neolítico y el bronce medio. En conjunto, el material arqueológico recogido, es escaso y muy fragmentado.

Los restos cerámicos, pertenecen, casi todos, a piezas hechas a mano, de pequeño tamaño, como son: cuencos, platos y otros. Los hallazgos de utillaje lítico, se reducen a restos de talla y un guijarro-disco, mientras que en los alrededores de la cueva han aparecido diversos instrumentos de sílex (piezas microlíticas y geométricas).

Tampoco hemos advertido señales de estructuras de habitación, ni de hogares especialmente preparados. Solamente hemos observado, una cierta intencionalidad en la colección de los grandes bloques de piedra de la entrada, que constituyen un verdadero cerramiento.

El momento inicial de ocupación de la cavidad, coincide con una etapa en la cual tenemos documentado ampliamente el paso del hombre por estos parajes.

EMPLAÇAMENT I DESCRIPCIÓ

Entre les balmes i coves conegudes dins el terme d'Ulldecona, uns dos kilòmetres al nord de la vila hi ha la cova de les Bruixes, situada en el barranc d'aquest nom, a l'extrem meridional de la serra de Godall. Les seves coordenades geogràfiques són: latitud 40° 38' i longitud 4° 08' del full 546, escala 1:50.000 *del Instituto Geográfico Catastral*.

Per a arribar-hi cal seguir la carretera que uneix Ulldecona amb el poble de Godall, fins a trobar a l'esquerra una pedrera abandonada i d'allí prendre un camí que puja a la moleta on s'obre orientada vers el nord-oest, la mateixa cova.

Segons el que fins ara coneixem, aquesta cavitat forma, a partir de l'entrada, una galeria o sala principal d'uns 21 metres de llargada, entre 2 i 4 metres d'ample i 3,50 metres d'alçària màxima, i es

* Servei d'Arqueologia de la Generalitat de Catalunya. Serveis Territorials de Tarragona. C/ Major, 14. 43003 Tarragona.

prolonga, dispersant-se, en altres galeries més reduïdes i gairebé inaccessibles.

A la boca hi ha uns grans blocs de pedra dispersos de la visera, alguns dels quals semblen desplaçats expressament per aconseguir un clos a manera de mallada on recollir el bestiar.

HISTÒRIA DE LA RECERCA

De fet, aquesta cova ja era coneguda molts anys enrera i havia estat utilitzada per a guardar-hi el bestiar.

L'any 1977, el senyor Joaquim Romeu i Castell va fer-hi algunes prospeccions i localitzà en el seu interior i pels seus voltants, unes quantes peces de sílex que presentaven retocs, algunes eines, un palet-disc amb restes d'ocre i fragments de terrissa.

Atenent, doncs, que aquesta cova oferia possibilitats d'excavació, vàrem realitzar-hi una campanya de recerca amb l'obertura d'algunes cales a fi de precisar la importància del jaciment i conèixer l'amplitud cronològica que hi ha documentada

LA CAMPANYA D'EXCAVACIONS

Seguint el pla d'investigació que s'estén per la zona on es troba aquest jaciment, durant el mes d'octubre del 1983 vam realitzar-hi una campanya d'excavacions.

El programa de treball comprenia:

1. La neteja de l'indret.
2. La topografia i la planimetria de la cavitat.
3. L'obertura de diverses cales.
4. L'estudi dels materials localitzats en el decurs de l'excavació.
5. L'estudi dels materials recollits en èpoques anteriors.

Els treballs de topografia foren a càrrec de Francesc Hernández i Joaquim Romeu; vam comptar amb la col·laboració del Dr. J. F. de Villalta, de l'Institut d'Investigacions "Jaume Almera" del CSIC per a l'estudi de la fauna, i amb la de la Dra. M. Campo per a la numismàtica. Van contribuir també a la recerca un grup de membres del Centre Recreatiu i Cultural d'Ulldecona i el Centre Excursionista de la mateixa vila.

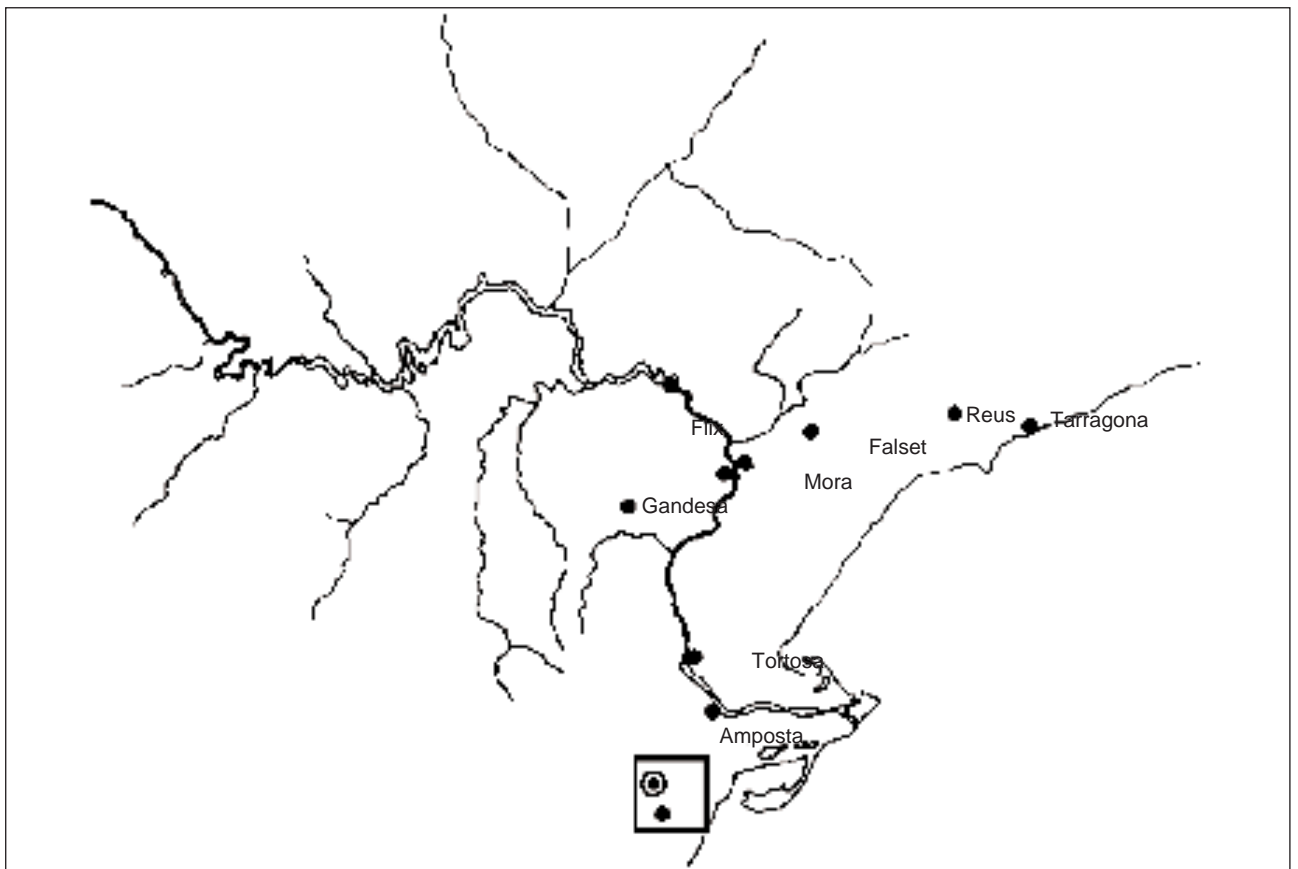


Fig. 1. Situació geogràfica de la cova.

Un cop complerta la primera part del programa, vam diferenciar la superfície a excavar en tres sectors:

I Entrada: cala G 4

II Central: cala E 9 i cala E 13

III Fons: cala F 20 i cala X i vam excavar les cinc quadrícules (1 metre X 1 metre cadascuna) atinent-nos a una seqüència de nivells naturals o artificials, segons el sector.

I. CALA G4

– Nivell 1: 0-15 centimetres.

Terra vegetal de color bru molt fosc, consistència blana i textura granulosa; arrels; pedres grosses despreses del sostre i petits cairells.

Material arqueològic: un fragment d'ascla de sílex, un tros de pécten i dos fragments d'un vas de terrissa fet a mà, entre restes de ceràmica moderna.

– Nivell 2: 15-25 centimetres.

Presenta les mateixes característiques que l'anterior.

Material arqueològic: estèril.

– Nivell 3: 25-40 centimetres.



1. Vista de la cavitat des de l'interior.
Campanya octubre 1983.

No es diferencia dels anteriors.

Material arqueològic: una moneda romana.

– Nivell 4: 40-60 centimetres.

El sediment no varia. Va minvant la presència de les pedres fins a arribar a la base de la més grossa, als 60 centimetres.

Material arqueològic: tres fragments de ceràmica feta a mà.

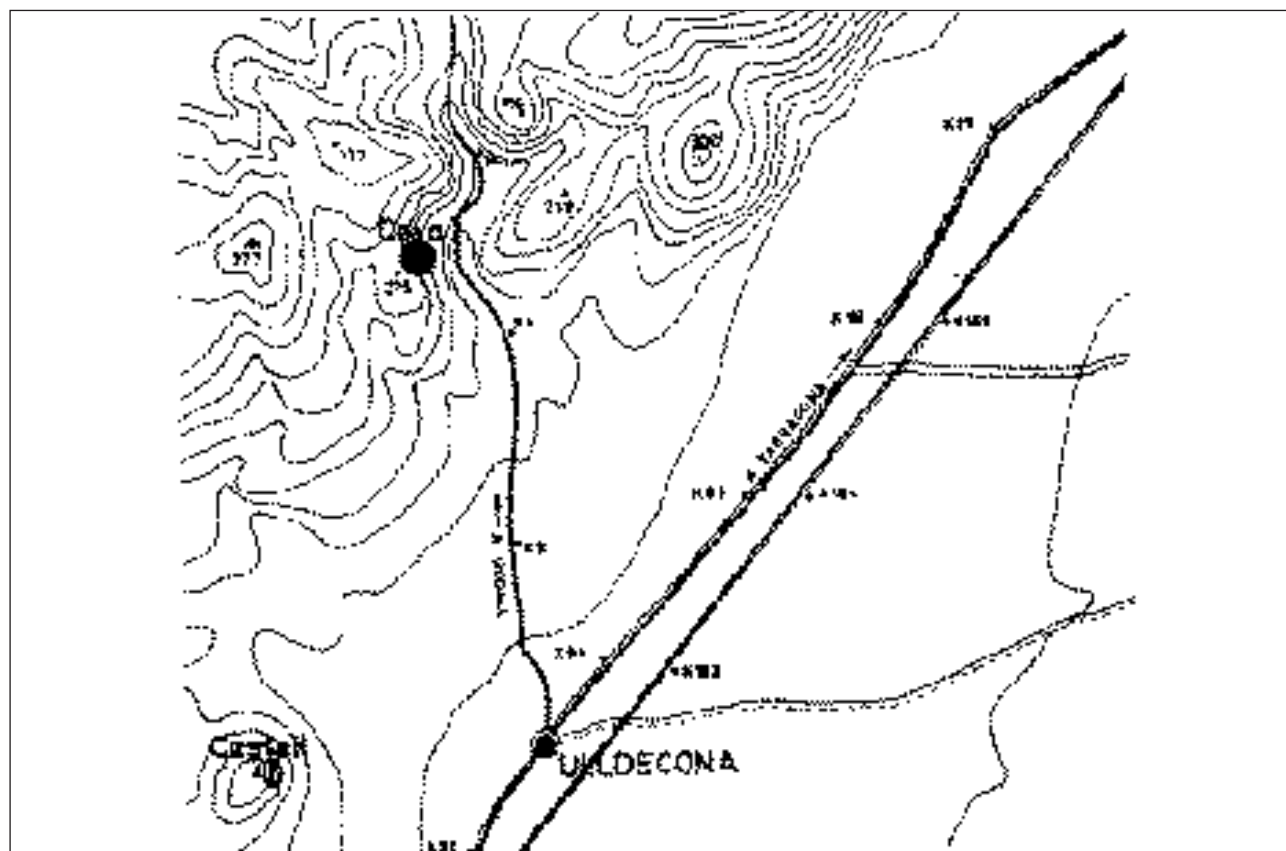


Fig. 2. Emplaçament topogràfic del jaciment.

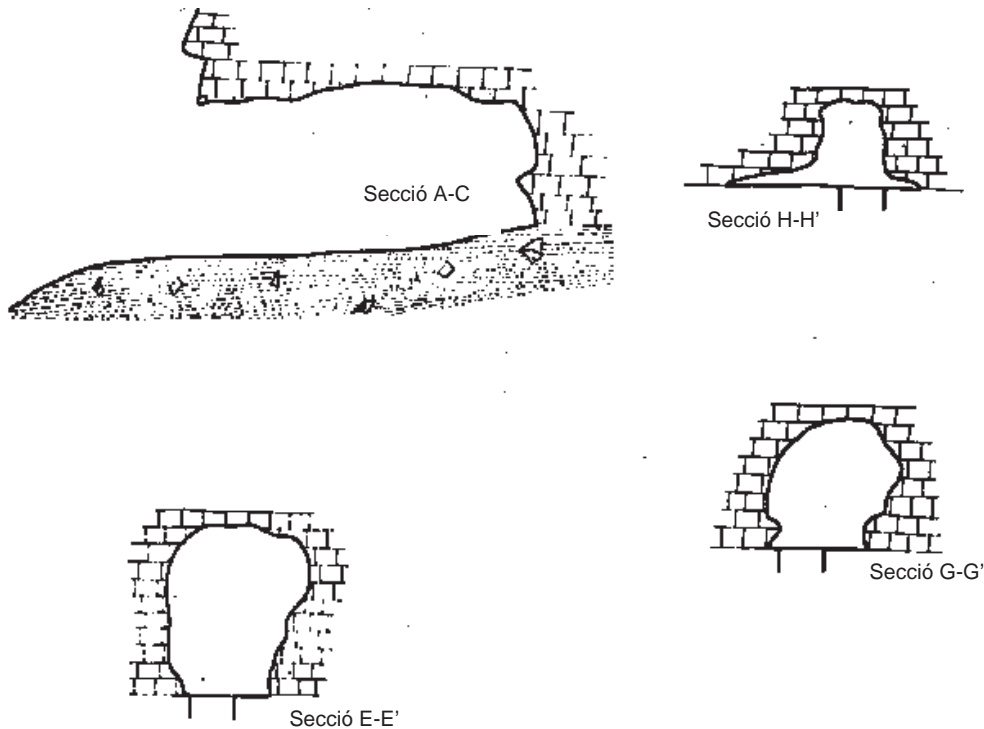


Fig. 3. Seccions de la cova.

- Nivell 5: 60-75 centimetres.
- Sediment argilós, amb alguns cairells petits.
- Material arqueològic: uns 50 fragments de ceràmica feta a mà, molt deteriorats.
- fauna: restes òssies de diverses espècies.

II. CALA E9 I CALA E13

A la mateixa superfície d'aquest sector, anys enrera havien estat recollits dos fragments de terrissa feta a mà i un palet-disc.

Un cop retirada la fina capa de llims, de menys d'un centímetre de gruix, que cobria un nivell de plaquetes calcàries despreses del sostre de la cavitat. En aquest sector de l'excavació s'ha arribat a una fondària de 2 metres. Hem distingit quatre nivells a la primera cala i sis a la segona.

CALA E9

- Nivell 1: 0-30 centimetres
- Sediment d'argila sorrenca, de color bru grisenc, consistència dura i textura granulosa. Alguns carbons, molt dispersos.

Material arqueològic: restes de ceràmica, amb predomini dels vasos afaïçonats en el torn, sobre les peces fetes a mà.

- Nivell 2: 30-45 centimetres.
- Sediment de les mateixes característiques que l'anterior.

Material arqueològic: un fragment de sílex, una peça de collaret de pécten i diversos fragments de terrissa feta a mà.

Cala E13

- Nivell 1: 0-15 centimetres.
- Argila sorrenca, de color marronós, estructura complexa i textura granulosa; cairells.

Material arqueològic: diversos fragments de terrissa, la majoria pertanyen a vasos fets a mà.

- Nivell 2: 15-25 centimetres.
- Sediment molt semblant a l'anterior. Abundància de carbons.

Material arqueològic: nombrosos fragments de ceràmica feta a mà.

- Nivell 3: 25-35 centimetres.
- No varia el tipus de sediment. Van desapareixent els carbons.

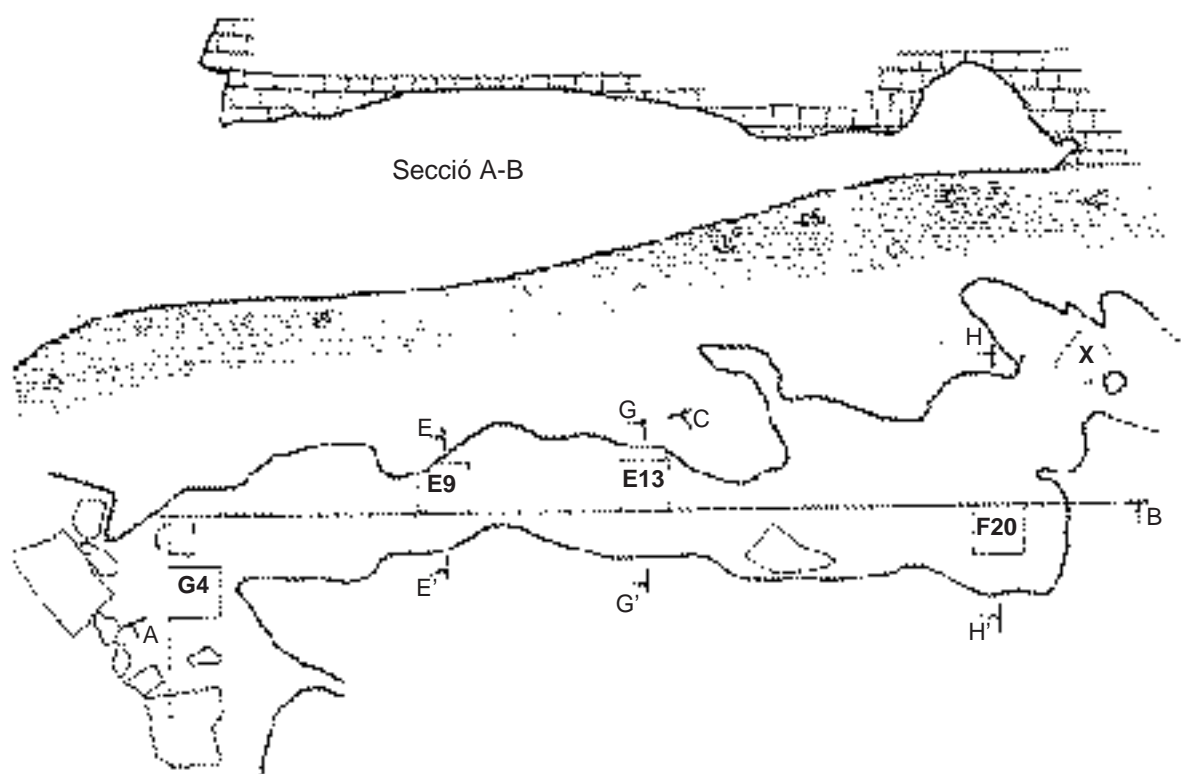


Fig. 4. Secció i planta longitudinals de la cova de les Bruixes.

Material arqueològic: restes de terrissa feta a mà i un fragment de pecten.

– Nivell 4: 35-50 centimetres.

El sediment pren un to vermellós; alguns cairrels concrecionats; clapes de cendra, poc intenses.

Material arqueològic: una peça de sílex i diversos fragments de ceràmica feta a mà.

– Nivell 5: 50-70 centimetres.

La consistència del sediment esdevé més flonja.

Material arqueològic: restes de terrissa feta a mà.

– Nivell 6: 70-200 centimetres.

Sediment ric en argila plàstica, d'estructura homogènia i consistència molt dura.

Material arqueològic: inexistent.

El sediment no varia. Hi ha algunes pedres grosses.

Material arqueològic: inexistent.

– Nivell 3: 35-50 centimetres.

Igual que el nivell 2.

Material arqueològic: un fragment de sílex.

– Nivell 4: 50-60 centimetres.

Sediment de color beix, molt més compacte.

Augmenta el nombre i volum de les pedres, que va reduint l'espai excavable.

Material arqueològic: inexistent.

– nivell 5: a partir dels 60 centimetres.

L'obertura de la cala queda totalment obstruïda per un gran bloc de pedra que impedeix de continuar-hi l'excavació.

III. CALA F 29 I CALA X

Cala F20

– Nivell 1: 0-20 centimetres.

Sediment d'argila sorrenca, de color bru negrós i estructura poc compacta. Unes quantes plaquetes calcàries despreses del sostre i les parets.

Material arqueològic: dos fragments de ceràmica.

– Nivell 2: 20-35 centimetres.

CALA X

Oberta al sòl d'una petita sala a la part més fonda que hem explorat d'aquesta cova. Quant al material arqueològic, tots els nivells han resultat estèrils; els pocs fragments de ceràmica que han sortit són d'època recent i provenen del nivell superficial.

– Nivell 1: 0-20 centimetres.

Sediment negre i molt flonjo; plaquetes calcàries despreses del sostre i les parets; alguns carbons.

Fauna: restes d'ossos petits.

– Nivell 2: 20-35 centímetres.

Sediment molt semblant a l'anterior; augmenta el nombre de carbons i cristalls de quars. A la base trobem grosses plaques calcàries.

Fauna: abunden les restes d'ossos petits.

– nivell 3: 35-50 centímetres.

Sota les plaques calcàries apareix el mateix tipus de sediment que en els nivells precedents.

Fauna: minva el nombre de restes òssies.

En primer lloc ens referim a les peces recollides a la superfície de la cova abans d'iniciar les excavacions.

1 palet-disc. Dimensions: 95x85x61 mil·límetres.

Indústria de sílex

1 gratador sobre ascla

3 gratadors nucleiformes

Fractures retocades:

3 peces amb fractura retocada

Micròlits geomètrics:

1 segment o mitja lluna.

1 trapezi asimètric.

1 trapezi rectangle.

1 triangle escalè allargat.

1 fragment de lamineta apuntada amb dors abatut.

3 ascles retocades.

ESTUDI DELS MATERIALS ARQUEOLÒGICS

LES INDÚSTRIES LÍTIQUES

Gairebé tot el material lític ha aparegut a la superfície o bé als voltants de la cova. Així doncs, tret de dos fragments d'ascles de sílex, els objectes de pedra que hem estudiat no provenen de cap context estratigràfic.

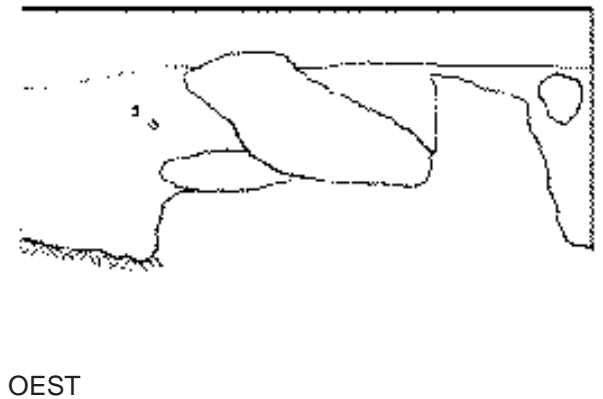
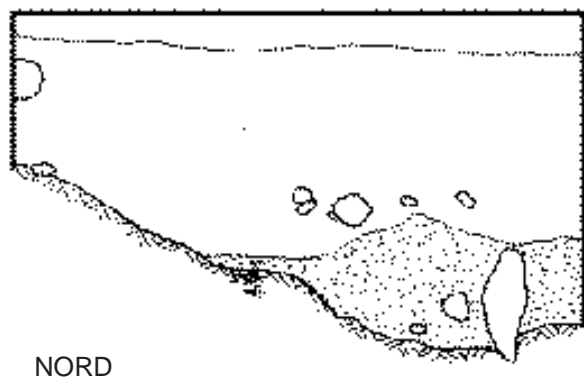
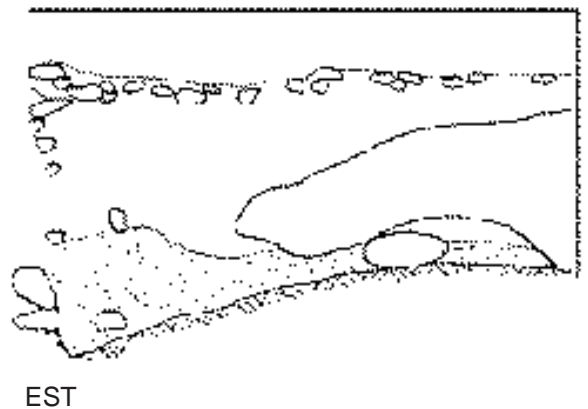
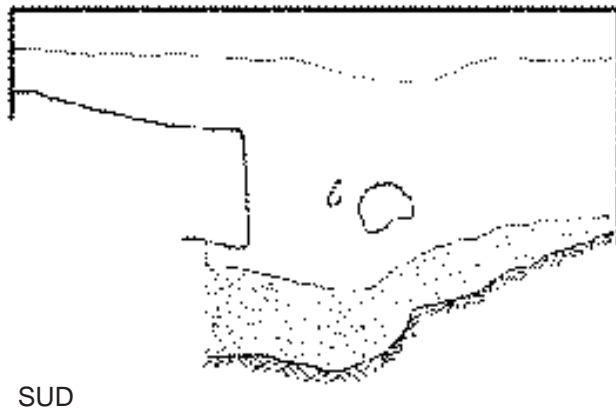


Fig. 5. Talls estratigràfics de la cala E9.

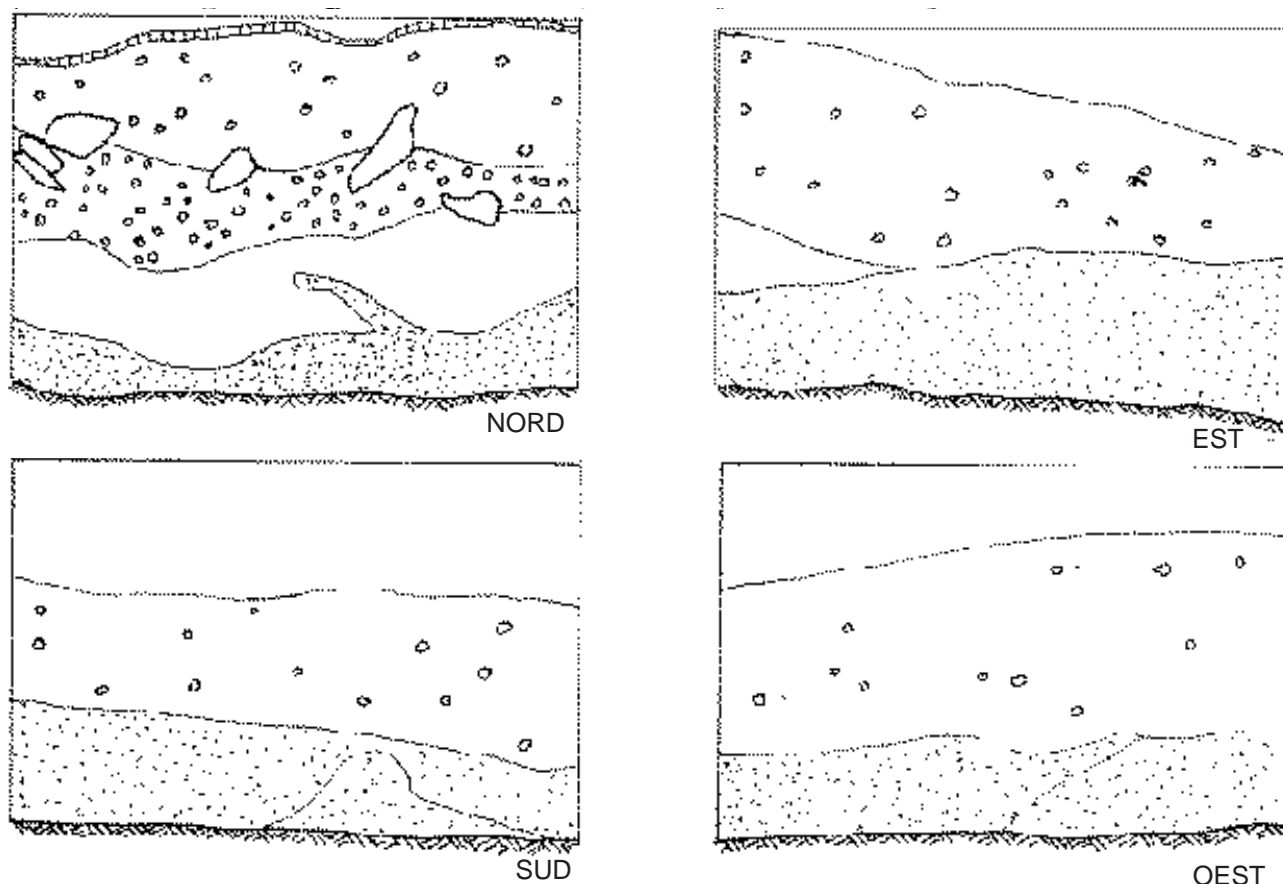


Fig. 6 Talls estratigràfics de la cala E13

LES CERÀMIQUES

En conjunt la ceràmica és el material arqueològic més abundant. La màxima concentració de fragments s'ha localitzat en el sector central i especialment en el nivell 2; a la quadrícula del fons no n'hem trobat cap resta.

Tots els fragments corresponen a peces fetes a mà. Excepte tres vores amb llavi i una base, la majoria dels bocins són molt petits i no defineixen cap element concret del vas a què pertanyen.

En el quadre adjunt on exposem les característiques de cada troballa, podem veure que es tracta, en general, d'una terrissa afaiçonada amb una pasta poc depurada, de color entre negre i gris o bru molt fosc; l'acabat no és fet amb gaire cura; en dos casos trobem la superfície brunyida i en un altre una decoració a base d'un cordó aplicat. Del gruix dels testos i el grau de curvatura deduíem que la major part corresponen a peces de mida mitjana i només hi ha dues mostres que provenen de grans vasos.

PEÇA DE COLLARET

Com hem fet constar en detallar l'excavació, en el nivell 2 de la cala E 9 oberta en el sector central de la cova vam trobar una peça de collaret.

Es un fragment de petxina (*Glycymeris pectunculus*) treballat en forma de cercle, amb una perforació central que entra per la cara estriada, i amb la superfície molt polida.

Dimensions: diàmetre peça: 10 mil·límetres, diàmetre perforació: 3 mil·límetres, gruix: 2 mil·límetres.

EL MATERIAL NUMISMÀTIC

Durant l'excavació de la cala G 4, al nivell 3 va aparèixer una moneda de bronze ben conservada.

La Dra. Marta Campo en fa la descripció següent:

FAVSTINA I, sota Antoninus Pius.

Anv.: (FAVSTINA AVG) - ANTON(INI AVG PII P P).

Bust drapejat de Faustina I, a la dreta.



Fig. 7. Material lític recollit.

Rev.: (CONCORDIA AVG); S C: La Concòrdia
depeus amb pàtera i cornucòpia.

Seca: Roma.

Valor: Sesterci.

Pes: 20,37 grams, mòdul: 31 mil·limetres.

Encunys: 6 hores.

Cronologia: 138-141.

Bibliografia: Roman Imperial Coinage, vol. III,
p. 159, núm. 1075.

La fauna

En aquest apartat consten totes les espècies
que hem pogut identificar, amb la referència de les
cales i nivells on en foren localitzades les restes.

Quadre F1. Nivell 2

Equus sp
DI 3 esquerra

Capra

1 falange

1 vèrtebra (potser d'*Ovis*)

Apodemus

2 fèmurs drets

1 pelvis

1 tibia

1 húmer

1 incisiva

Topyllo

1 fèmur

Microtus o Pitinys

1 húmer

Oryctolagus cuniculus

Molts metatarsians i falanges (almenys de tres
individus).

1 húmer esquerre

1 extrem proximal tibia

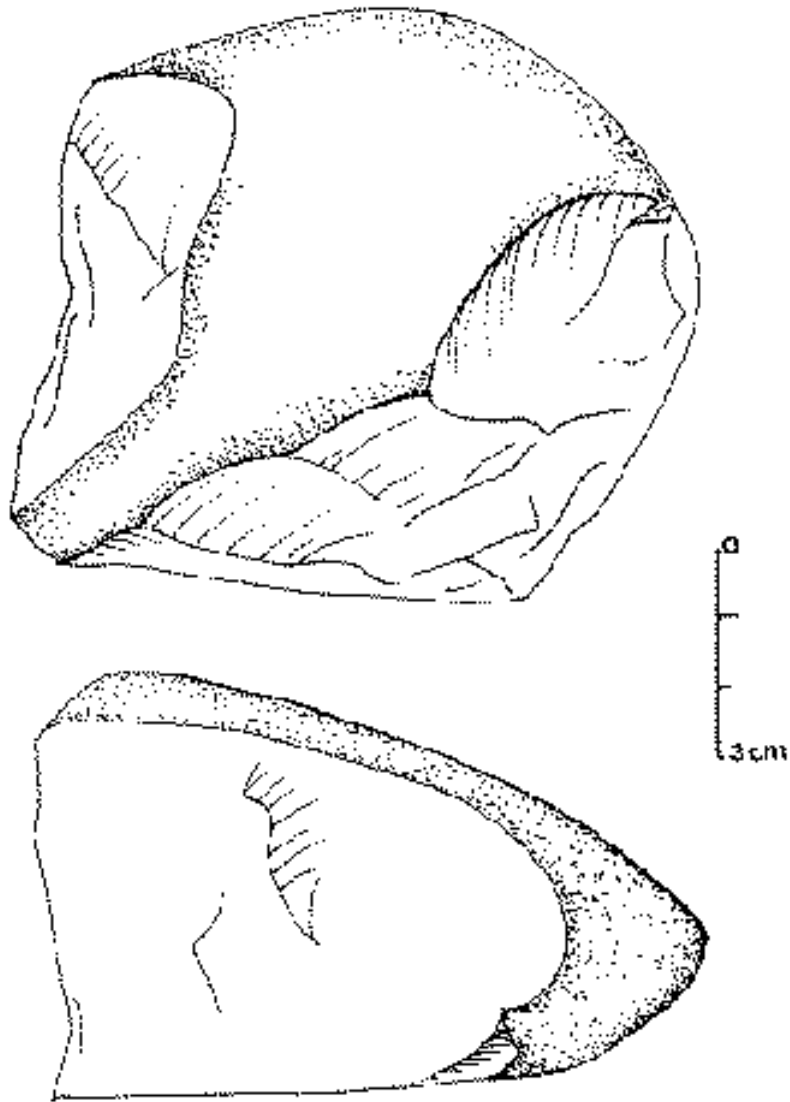


Fig. 8. Palet-disc.

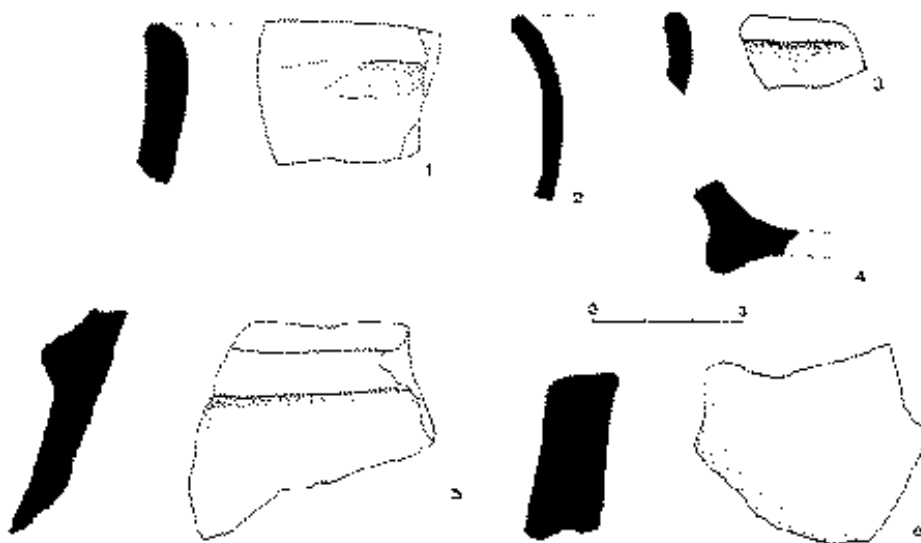


Fig. 9. Terrises de la cova de les Bruixes.

**Resultats de les anàlisis de tres mostres de ceràmica
realitzades al Servei d'Espectrocòpia de la Universitat de Barcelona**

tramos	SiO ₂	TiO ₂	Al ₂ O ₃	Fe ₂ O ₃	MgO	CaO	Na ₂ O	K ₂ O	MnO	P ₂ O ₅
1	53,29	0,63	12,94	6,14	6,42	16,80	nd	2,04	0,20	0,10
2	38,09	0,74	16,25	6,28	0,80	37,20	nd	0,90	0,01	0,07
3	50,13	0,92	26,44	6,80	0,92	14,20	nd	1,35	0,01	0,07

Descripció de les ceràmiques, Cala E13

IDEN.	FORMA	PASTA	GRUIX	TEC.	ACAB.	DECOR.	COCCIÓ
1	m.petit	nd	3,50	M	A		I R
3-4	V-G	d	4	M	A		I R
5	V	d	3	T	-		O
nivell 2							
8-12	V	nd	5	M	B		I R
9	B	nd	6	M	B		I R
10	G	nd	5	M	A		I R
11	V G	nd	7	M	A		I R
13	G	nd	6	M	A		I R
14	G	nd	5	M	A		I R
15	m.petit	nd	5	M	A		I R
16	G	nd	6	M	A		I R
17	G	nd	10	M	A		I R
18	G	nd	8	M	A		I R
19	G	nd	8	M	G		I R
20	G	nd	8	M	A		I R
24	V	d	-	M	B		I R
25 sembla correspondre a la mateixa peça que el IDEN.17							
nivell 3							
26	G	d	8	M	A		I R
nivell 4							
28	G	d	10	M	A		I R
30	G	d	8	tl	A		r O
35-38	G	nd	8	M	A		I R
nivell 5							
39	V	nd	9	M	A	espiga	I R
40	G	nd	9	M	A		r R
41-42	G	nd	14	M	A		I R
43	G	nd	4	M	A		I R
49	m.petit	nd	5	M	A		I R

Simbologia

IDEN.: Identificador.

FORMA: V: vora; B: base; G: galba.

PASTA: d: depurada; nd: no depurada.

TÈCNICA: M: a mà; T: al torn; tl: torn lent.

ACABAT: A: superfície allisada.

B: superfície brunyida.

G: superfície grollera.

COCCIÓ: I: irregular; r: regular.

O: oxidant; R: reductora.

GRUIX: expressat en mil·límetres.

Descripció de les ceràmiques CALA E9.

IDEN.	FORMA	PASTA	GRUIX	TEC.	ACAB.	DECOR.	COCCIÓ
nivell 1							
1	G	nd	7	M	A		r R
2	G	nd	9	M	G		r R
11	V	d	4/5	T	A		r O
12	G	d	7	M	A		r R
14	V	d	5	M	A		r R
nivell 2							
15	G	nd	8	M	A		r R
19	G	nd	5	M	G		r R
20	G	nd	6	M	A		r R
21	G	nd	5	M	A		r R
27	G	nd	9	M	G		r R
31	G	d	4	M	A		r R

Simbologia

IDEN.: Identificador.

FORMA: V: vora; B: base; G: galba.

PASTA: d: depurada; nd: no depurada.

TÈCNICA: M: a mà; T: al torn; tl: torn lent.

ACABAT: A: superfície allisada.

B: superfície brunyida.

G: superfície grollera.

COCCIÓ: I: irregular; r: regular.

O: oxidant; R: reductora.

GRUIX: expressat en mil·límetres.

1 fragment pelvis
1 escàpula
2 fragments proximals cúbits
1 mandíbula dreta (amb P3 i P4)
1 mandíbula dreta (sense dents)

Heliomys

1 extremitat proximal cúbit
2 incisius

Turdus

1 húmer
1 cúbit

Coturnix

2 extremitats distals tíbies

Fringilla

1 cúbit

Pyrrhocorax

1 extremitat proximal metacarp

Bufo

1 metacarp
1 ílium esquerre
1 coracoide

Rana

2 coracoides
1 ílium esquerre

Pelobates

1 ílium esquerre

Quadre F3. Nivells: 2/3.

Lynx

1 fragment distal de pelvis
1 vèrtebra caudal

Felis sylvestris

1 fragment falange
1 astràgal (molt petit)

Oryctolagus

6 calcanis (al menys de quatre individus)
3 extremitats proximals escàpulas
14 falanges (1^a i 2^a)
1 falange (3^a)
15 metatars sencers i 1 fragment
1 fragment pelvis cremat
3 hùmers esquerres
1 húmer dret

3 fragments maxil·lars
2 fragments mandíbules (adults)
2 fragments mandíbules (de llet)

Columba livia

1 fèmur
1 extremitat distal tibia
2 cúbits

Rana

4 extremitats proximals hùmers
2 extremitats distals
1 fragment fèmur
1 fragment tibia
1 fragment peroné

Quadre F 3. Nivell 2*Fringilia*

extremitat distal hùmer

Oryctolagus (tres individus)

3 calcanis

Bufo

1 fèmur
1 ìlium dret

Hyla

1 ìlium esquerre

Quadre E 9. Nivell superficial*Ovis*

1 DP 1 esquerre
1 I 2 dret

Apodemus selvaticus

1 mandíbula inferior esquerra (amb la sèrie dentària M1-M3)
2 mandíbules inferiors esquerres (només amb incisiva)
1 mandíbula inferior dreta
1 extremitat proximal fèmur dret

Epimys rattus Linneus

1 maxil·lar superior esquerre (amb la sèrie dentària)
1 mandíbula superior esquerra
1 M1 esquerre (atribuïble)
1 tibia
2 pelvis
1 hùmer (d'animal jove)

1 cúbit (d'animal jove)

1 radi (d'animal jove)

Passeriformes

(indeterminats)

Crocidura russula

2 mandíbules esquerres

2 mandíbules dretes

Oryctolagus

1 M2

Apodemus

1 fragment maxil·lar (sembla modern)

*Bufo**Rana temporaris*

1 ìlium

Quadre E 9. Nivell 2.*Caprea*

1 falange
1 I 3 esquerre
1 M 1 esquerre
1 metatars

Bos

sesamoide

Crocidura

1 fragment mandíbula esquerra (P 4 i M 3)

Equus sp.

1 fragment molar

Quadre E 9. Nivell 3.*Crocidura*

1 fèmur esquerre
1 pelvis
1 radi

Helionys

1 fèmur dret
1 tibia esquerre

Pitimys

1 M 1 dret

Conclusions

A partir dels sondeigs efectuats a la cova de les Bruixes podem fer, per ara, les afirmacions següents:

— L'home va ocupar-la des dels temps prehistòrics, segons ens proven les restes documentades estratigràficament.

— La densitat de les troballes s'estén sobretot pel sector central. L'àrea de l'entrada és menys rica i els materials apareixen remoguts. La part més fonda és gairebé estèril.

— En els sectors excavats hem identificat un sol nivell d'ocupació, integrat en el que hem denominat nivell 2.

— En conjunt, el material arqueològic recollit és escàs i molt fragmentat. Com hem dit al seu moment, les restes de ceràmica pertanyen, gairebé totes, a peces fetes a mà, de mida petita o mitjana com és ara: bols, plats i d'altres. Tenim molt poques mostres que corresponguin a vasos d'emmagatzematge.

— Les restes d'utilitatge lític trobades a l'interior es concreten a residus de talla i un palet-disc, mentre als voltants de la cova han aparegut diverses eines de sílex (peces microlítics i geomètrics).

— Sovint, els ossos són trencats i estrellats. Presenten traces d'haver estat rosegats, com a deixalles d'alimentació humana o d'altres animals.

— Per ara, no hi hem localitzat cap indici que ens permeti suposar l'existència d'algun enterrament. La troballa d'una sola peça de collaret de pécten és un cas completament aïllat.

— Tampoc no hi hem advertit senyals d'estructures d'habitació. Només hem observat una certa intencionalitat en la col·locació dels grans blocs de pedra de l'entrada, que constitueixen una veritable tanca.

— Tot i que les restes de carbons i cendres són abundants, no hem pogut identificar cap mena de llar especialment preparada. Només hi trobem traces de focs esporàdics.

— No disposem encara de prou elements per a fer una datació, tot i que les característiques tècniques de la majoria dels fragments ceràmics coincideixen amb les que presenten altres peces provinents de jaciments neo-eneolítics de la mateixa zona, i d'altra banda, algunes de les peces de sílex recollides als voltants de la cova, com són ara les peces amb forma de "mitja lluna", ens vindrien a confirmar aquesta cronologia.

Tret d'alguns objectes molt concrets, com la moneda romana trobada a l'àrea de l'entrada de la cova, entre d'altres materials d'èpoques més recents, la resta de les mostres aplegades ens situarien doncs, en un període comprès entre el neolític i el bronze mitjà que inclouen la fase de l'inici i de màxima utilització de la cova.

El moment inicial d'ocupació de la cavitat coincideix amb una etapa en què tenim àmpliament documentat el pas de l'home per aquestes contrades.

Finalment tot sembla indicar que aquest indret ha estat freqüentat per l'home, no com a lloc d'habitació permanent, sinó més aviat com a refugi de pastors amb el seu bestiar tal com ha perdurat fins al nostres dies.

BIBLIOGRAFIA

- BALDELLOU, V. (1971-1972): *La necròpolis prehistòrica del "Barranc d'en Fabra" (Amposta)*. Boletín Arqueológico Tarraconensis, fasc. 113/120, ép. IV, pp. 41-49. Tarragona.
- BOSCH-GIMPERA, P. (1915-1920): *Els sepulcres neolítics de la meitat sud de Catalunya*. Anuari de l'Institut d'Estudis Catalans, VI, pp. 467-468. Barcelona.
- ESTEVE GÁLVEZ, F. (1954-1956): *Investigaciones arqueológicas en las terrazas cuaternarias del curso inferior del Ebro. Itinerario primero: de Amposta a la Carrova y Camp Redó*. Noticiario Arqueológico Hispánico, III i IV, cuadernos 1-3, pp. 15-26. Madrid.
- GENERA I MONELLS, M. (1984): *Baix Ebre i Montsià*. Geografia de Catalunya, vol. XIII. Fundació Enciclopèdia Catalana, pp. 149-151. Barcelona.
- GENERA I MONELLS, M. (1985): *El poblamiento prehistórico del sector limítrofe tarraconense*. Primeros Encuentros sobre Prehistoria Aragonesa, (Caspe, 1984). Bajo Aragón, Prehistoria, V, pp. 131-144. Caspe.
- GENERA I MONELLS, M. (1992): *La cova de les Bruixes*. Butlletí Arqueològic. Reial Societat Arqueològica Tarraconense, 12, época V, any 1990, pp. 133-137. Tarragona.
- GENERA I MONELLS, M. (1992): *L'Ebre final: del Paleolític al món romà*. Institut d'Estudis Dertosesencs, 37. Tortosa.
- GENERA I MONELLS, M. (en premsa). *Resultats de les intervencions arqueològiques a la*

- comarca del Montsià: anys 1982-1987. Actes de la XXXVII Assemblea Intercomarcal d'Estudiosos. Amposta, 1991. Publicat el resum.*
- GENERA, M., ROMEU, J., ROMEU, J. (1983-1984): *Noves troballes arqueològiques a la comarca del Montsià*. Pyrenae, 19-20, pp. 287-288. Barcelona.
- GENERA, M., ROMEU, J., ROMEU, J. (1985): *Els abrics dels Masets i de les Llibreres, Freginals: noves localitats amb pintures rupestres a la comarca del Montsià*. Full informatiu del Museu del Montsià, 2, pp.1-2. Amposta.
- GENERA, M., ROMEU, J., ROMEU, J. (1989): *Nuevos hallazgos de pinturas rupestres en la comarca del Montsià*. Actas del XIX Congreso Nacional de Arqueología (Castellón, 1987), pp.147-160. Zaragoza.
- G.E.U., E.R.E., E.C.S. (1975- 1978): *L'art prehistòric d'Ulldecona, Ulldecona, Tarragona*. Centre Excursionista de Catalunya, (n'hi ha un resum publicat a la revista Fonaments, 1, pp. 203-205. Barcelona.
- MALUQUER DE MOTES, J. (1971-1972): *Breus notes sobre els sepulcres neolítics del Baix Ebre*. Boletín Arqueológico Tarraconense. Epoca IV, fascículo 113-120, pp. 31-39. Tarragona.
- MARTI JUSMET, F. (1973-1974): *Sobre puñales neolítics de lengüeta en Catalunya*. Boletín Arqueológico Tarraconense. Epoca IV, fascículo 121-124, pp. 3-10. Tarragona.
- MUÑOZ AMILIBIA, A. M. (1965): *Cultura neolítica catalana de los sepulcros de fosa*. Instituto de Arqueología y Prehistoria de la Universidad de Barcelona, Publicaciones Eventuales, 9. pp. 216-217. Barcelona.
- VILASECA ANGUERA, S. (1948): *Las pinturas rupestres de la cueva del Polvorín (Puebla de Benifazà, provincia de Castellón)*. Comisaría General de Excavaciones Arqueológicas. Informes y Memorias, 17. Madrid.
- VIÑAS, R. (1975): *El conjunto rupestre de la Serra de la Pietat, Ulldecona, Tarragona*. Speleon. Monografía I. V Symposium de Espeleología Cuaternario, pp. 115-151. Barcelona.
- VIÑAS, R., ROMEU, J., TEN, R. (1975): *Noticia sobre un conjunto de arte rupestre en Ulldecona*. Pyrenae, 11, pp. 145-149. Barcelona.
- VIÑAS, R., ROMEU, J., TEN, R., ROMEU, J., MIQUEL, D. (1978): *Un nuevo conjunto de arte rupestre en Cataluña*. Actas del XIV Congreso Nacional de Arqueología (Lugo, 1976), pp. 227-230. Zaragoza.
- VIÑAS, R., ROMEU, J., ROMEU, J. (1979): *Un grabado halteriforme antropomorfo en la cueva de Santa Magdalena, Ulldecona*. Caesaraugusta, 49-50, pp. 213-222. Zaragoza.