

Nuevo tipo metálico de los campos de urnas en la Península: la punta de vaina del Pic dels Corbs (Sagunto, Valencia)

Amparo M. Barrachina Ibáñez*
Joachim Neumaier**

Resumen

En este artículo se presenta una nueva pieza metálica inédita en el panorama arqueológico peninsular. Se trata probablemente de una punta de vaina de puñal o espada con un engrosamiento terminal. Cronológicamente podría datarse en el hallstat C, es decir, en la fase de transición de los campos de urnas del hierro a la edad del hierro antiguo, fechándose entre los siglos VIII y VII aC. Dicho hallazgo proviene del yacimiento protohistórico valenciano del Pic dels Corbs, Sagunto, Valencia.

Résumé

Nous présentons dans cet article un nouveau type métallique dans la péninsule ibérique, un bouterolle à renflement terminal. Chronologiquement correspond au hallstat C, c'est à dire, à la phase de transition de les champs d'urnes du fer à l'âge du fer ancien, siècles VIII et VII aC. Il provient du gisement protohistorique du Pic dels Corbs, Sagunto, Valencia.

El poblado protohistórico del Pic dels Corbs está situado en la comarca del Camp de Morvedre, en la orilla norte del río Palancia. Es la última y más avanzada estribación de la sierra de Espadán antes de la llanura litoral. La montaña se encuentra insertada en los relieves costeros de dirección catalánide y está constituida por materiales triásicos de naturaleza calcárea (dolomías, areniscas y margas), alcanza los 239, 50 metros de altitud, y está asociada a otro promontorio más interno de 278 metros (L'Aixebre). Al norte y sur se ve enmarcado por dos relieves de suave pendiente, lo que genera sendas vaguadas que vehiculan el drenaje de dos barrancos que llegan al llano formando dos pequeños conos. Al este se encuentra el llano con-

figurado por una zona palustre separada de la costa por un cordón litoral, en la actualidad está casi totalmente desecada y transformada en terrenos de cultivo

DESCRIPCIÓN DEL TIPO Y CONTEXTO CRONOCULTURAL

La pieza que estudiamos en el presente artículo, apareció en el nivel XV, en la cuarta fase de ocupación del poblado, en el sector NW. Este nivel está compuesto por un derrumbe perteneciente a una estructura de la que no hemos podido localizar los muros, concentrándose en la

* C/ Calixto III, 34, 10. 46008 Valencia.

** Wilhelm-Pfoh-Str. 32. D-74706 Osterburken.

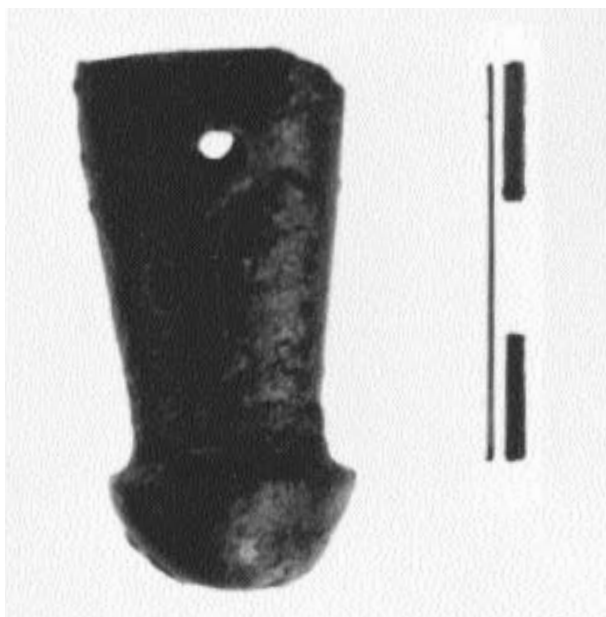


Foto 1. Punta de vaina.

zona SW de la cata excavada, que tiene unas dimensiones de 15 por 5 metros (75 metros cuadrados). En la pendiente de la ladera se puede observar la existencia de un aterrazamiento que se prolonga hacia el sur. El material apareció debajo de los derrumbes.

La morfología de la pieza metálica es la de un tubo que estrecha ligeramente sus paredes para dar paso a un ensanchamiento en la parte final rematado en curva. Su tamaño es pequeño siendo sus medidas 4 centímetros de largo por 2 centímetros de ancho en su base y 1,70 en su cabeza. La sección de la base es elíptica y la de la cabeza redondeada con un agujero ovalado en el centro. También lleva dos agujeros circulares pequeños en el cuerpo, opuestos, muy cerca de la base. Su peso es de 50,600 gramos (Fig. 3; Foto I).

Piezas similares las encontramos publicadas en la obra de J. Déchelette considerándolas genéricamente como regatones (Déchelette, 1928, 216, fig. 68). Sin embargo su pequeño tamaño en relación a los regatones identificados en diversos depósitos nos hace pensar en una funcionalidad distinta. Otra posible identificación para esta pieza podría relacionarla con las puntas de vaina de puñal o espada. Un ejemplo clásico lo tenemos en Sainte-Anastasio, departamento de Gard, en el sur de Francia (Déchelette, 1928; 215, fig. 67), en un forro de espada metálico completo en el que, en su parte final, se constata la existencia de un terminal en el que encajaría la punta de espada, siendo éste de pequeñas dimensiones.

En el caso de que el forro estuviera realizado con otro tipo de materia prima este terminal es posible que fuera metálico, así como otras partes que servirían para darle mayor solidez y la posibilidad de sujetarlo a la cintura u otro lugar (Coffyn, 1985, 49, fig. 18, 7-13). En este caso creemos que se encuentra la pieza que presentamos procedente del Pic dels Corbs.

Dentro del conjunto de hallazgos metálicos no es un tipo muy abundante, no obstante existe un número considerable de ellas localizadas tanto en depósitos como en enterramientos en centroeuropa. Así pues, los paralelos de nuestra pieza proceden de dos ambientes. La mayor parte se halla en el ámbito de los campos de urnas de Francia no mediterránea y de centroeuropa occidental.

Algunas de las piezas paralelizables proceden del ambiente del bronce final atlántico, como las halladas en los depósitos tan clásicos como el de Challans (Jockenhövel, 1980, taf. 85, B.9) y el de Vénat (Gaucher, Mohen, 1972), en Francia datados en el bronce final III (siglos X-VIII aC) y el de Dowris, en Irlanda (Jockenhövel, 1980, taf. 76, B.4) datado en el hallstatt B-C (siglos X-VII aC).

Respecto a la terminología cronológica de los distintos hallazgos hemos optado por respetar aquella que ofrecen los distintos autores que realizaron los estudios sin intentar una correlación de los periodos, pero especificando las fechas que presentan estos periodos.

Procedentes del centro de Francia encontramos varios paralelos en depósitos de metales con una misma cronología que los sitúa en el bronce final III (siglos X-VIII aC). Uno de ellos, en el depósito de Boutigny-sur-Essonne, departamento de Essonne, cerca de París (Brun, 1986, pl. 24, 1 y pl. 60, 9; Brun, Mordant, 1988, 295, fig. 1, 23) contiene además un tipo metálico del bronce atlántico como es una espada pistiliforme, mostrando vínculos con este mundo (Coffyn, 1985, 131). El conjunto se fecha en la tercera fase de los campos de urnas de la cuenca de París. Otro paralelo lo encontramos en el depósito de Amiens, departamento de Somme, datado en la misma fase (Déchelette, 1928, 216, fig. 68,3; Brun, 1986, pl. 24, 1), también en Petit-Villatte, departamento de Cher, (Gaucher, Mohen, 1972) y Briod, departamento de Jura, (Millotte, 1963, 275-276, pl. XXXVI, 17).

De la misma área y con características distintas por sus localizaciones, son los hallazgos de Fort-Harrouard, departamento de Eure-et-Loire, (Mohen, Bailloud, 1987, pl. 73, 31) y Alise-

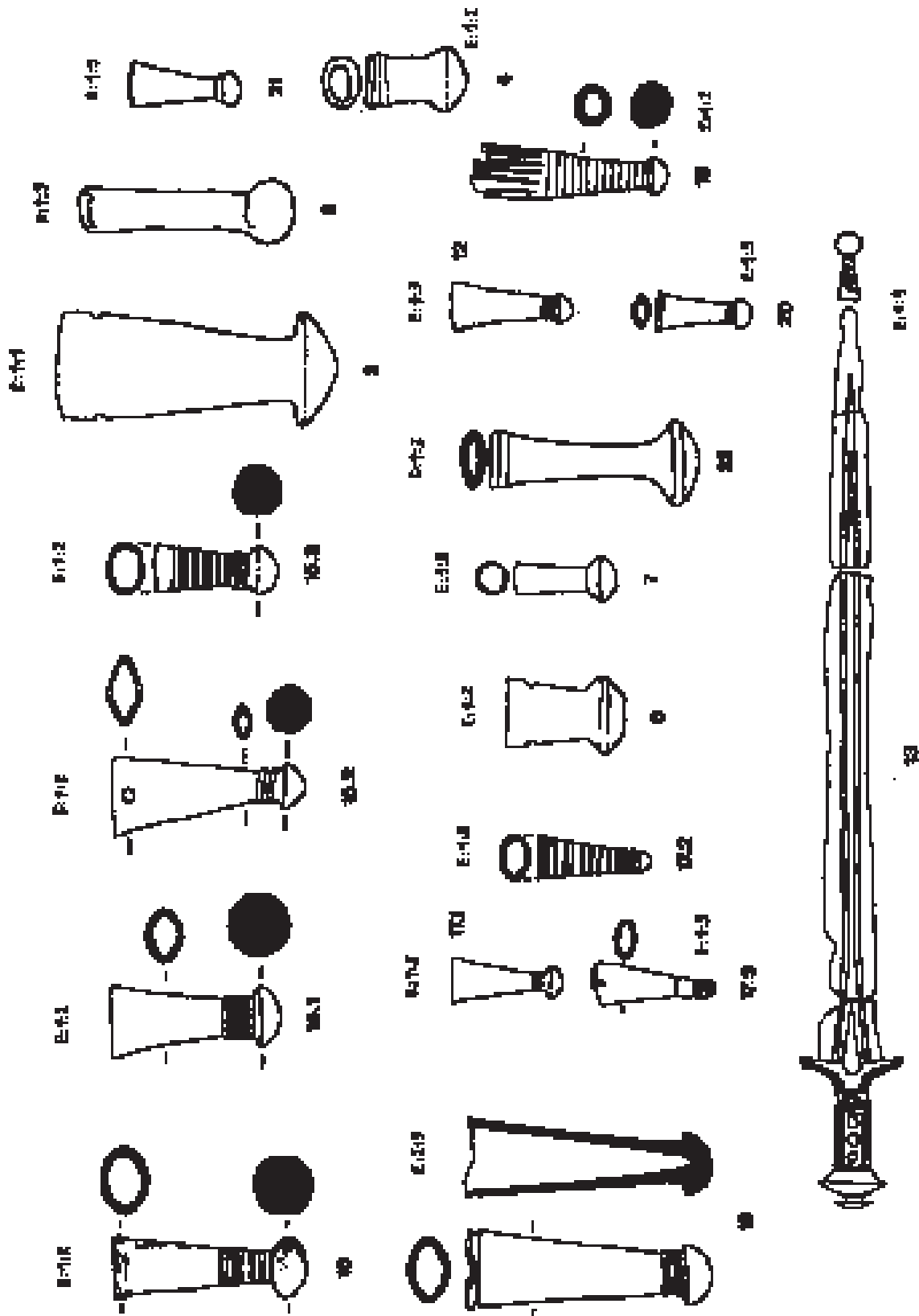


Figura 1. Selección de puntas de vaina "a renflement terminal". Numeración relacionada con el mapa de dispersión.



Figura 2. Mapa de dispersión de los hallazgos: catálogo de yacimientos.

1.- **Dowris**, condado de Offaly, Irlanda (Jockenhöyel, 1980, taf. 76, B.4). 2.- **Amiens**, departamento de Somme, Francia (Déchelette, 1928, 216, fig 68, 3). 3.- **Han-sur-Lesse**, "Trou de Han", Bélgica (Warmenbol, 1995, 83, fig. 19). 4.- **Barbuise-Courtavant** "sépulture Morel", departamento de Aube, Francia (Piette, 1989, 219, fig. 1, A.4). 5.- **Sorel-Moussel**, "Fort-Harrouard", departamento de Eure-et-Loire, Francia (Mohen, Bailloud, 1987, pl. 73, 31). 6.- **Boutigny-sur-Essonne**, departamento de Essonne, Francia (Jockenhöyel, 1980, taf. 74, 26; Brun, 1986, pl. 60,9; Brun, Mordant, 1988, 295, fig. 1, 23). 7.- **Alise-Sainte-Reine**, departamento de Côte d'Or, Francia (Déchelette, 1928, 216, fig 68, 4). 8.- **Neuvy-sur-Barangeon**, "Petit-Villatte", departamento de Cher, Francia (Gaucher, Mohen, 1972). 9.- **Challans**, departamento de Vendée, Francia (Jockenhöyel, 1980, taf. 85, B9). 10.- Saint-Yrieix, "Vènat", departamento de Charente, Francia (Gaucher, Mohen, 1972). 11.- **Saint-Genès-Champagnelle**, departamento de Puy-de-Dôme, Francia (Chardenoux, Courtois, 1979, fig. 86, B12). 12.- **Briod**, departamento de Jura, Francia (Millotte, 1963, pl. XXXVI, 17). 13.- **Chavéria**, departamento de Jura, Francia (Kimmig, 1981, 105, abb. 6; Vuailat, 1977, 64, fig. 30, 2). 14.- **Hauterive-Champrèveyres**, cantón de Neuchâtel, Suiza (Wyss, 1971, 136, abb.18, 8). 15.- **Mèrigen**, cantón de Bern, Suiza (Wyss, 1971, 143, abb. 28, 15; Benatzky-Goetze, 1987, taf. 156, 4-6). 16.- **Kerzers**, cantón de Fribourg, Suiza (Stein, 1979, taf. 124, 4). 17.- **Auvernier**, cantón de Neuchâtel, Suiza (Rychner, 1979; pl. 107, 7-9). 18.- **Uerschhausen**, cantón de Thurgau, Suiza (Primas, 1995, 214, abb. 120, 10). 19.- **Buchau**, "Wasserburg", Kr. Biberach, Baden-Württemberg, Alemania (Kimmig, 1992, taf. 7,2). 20.- **Mauern**, Kr. Neuburg-Schrobenhausen, Baviera, Alemania (Kossack, 1995, 60, abb. 56,6). 21.- **Pourrières**, departamento de Var, Francia (Schauer, 1975, 58, abb. 9, 3-4). 22.- **Mas d'Azil**, departamento de Ariège, Francia (Coffyn, 1985, 89, fig. 42, 9). 23.- **Sagunto**, "El Pic dels Corbs", provincia de Valencia, España.

Sainte-Reine, departamento de Côte d'Or, (Déchelette, 1928, 216, fig 68,4) ya que se producen en un contexto de ocupación, en poblados de altura.

Como estamos viendo los paralelos proceden en su mayoría de depósitos o son hallazgos singulares en poblados. Sin embargo hay excepciones. Una es la procedente de la necrópolis tumular de Chavéria, departamento de Jura, (Vuailat, 1977,

64, fig. 30, 2; Kimmig, 1981, 105, abb. 6), esta punta de vaina fue hallada articulada con una espada y colocada en su parte final por lo que sirve como prueba de la función de estas piezas. La segunda excepción se localiza en Bélgica, en el Trou de Han, en Han-sur-Lesse (Warmenbol, 1995, 83, fig. 19), en un enterramiento en cueva datado en el bronce final IIb-IIIa (siglos X-IX), la tercera procede de la "sepultura Morel" de Barbuise-Cour-

tavant, en Borgoña, departamento de Aube (Piette, 1989, 219, fig. 1, A.4), y, finalmente el ejemplar de Mauern, Baviera, procedente de una tumba datada en el bronce D, es decir, en los campos de urnas antiguos (siglos XIV-XIII) y situado en el Danubio (Kossack, 1995, 60, abb. 56, 6).

Los hallazgos más meridionales los encontramos en los depósitos de Mas d'Azil, departamento de Ariège, datado en el bronce final II -siglos XIII-XI- (Coffyn, 1985, 89, fig 42,9), de Saint-Genès-Champagnelle, departamento de Puy-de-Dôme, (Charde-noux, Courtois, 1979, pl. 86,B.12) y de Pourrières, departamento de Var, (Schauer, 1975, 58, abb. 9, 3, 4). Este último se data en el bronce final III (Charde-noux, Courtois, 1979, 86).

En Suiza los hallazgos en poblados lacustres forman un conjunto importante -Auvernier, Haute-ri-ve-Champréveyres, Möri-gen y Uerschhausen- (Rychner, 1979, pl. 107, 7-9; Wyss, 1971, abb. 18, 8, 136; Wyss, 1971, 143, abb. 28, 15; Benatzky-Goetze, 1987, taf. 156, 4-6), localizándose varios ejemplares distintos de este tipo en un mismo pala-fito. Se fechan todos en el bronce final II-III (siglos XI-IX). Su presencia en depósitos allí se limita al conjunto de Kerzers, cantón de Fribourg, (Stein, 1979, taf. 124, 4). Más al este, en Alemania, encontramos un paralelo en el poblado palustre de Wasserburg Buchau, Baden-Württemberg, en la Alta Suabia (Kimmig, 1992, taf. 7, 2). La cronología de este yacimiento se sitúa en el hallstatt B (bronce final III -siglo IX-). Este último ejemplar de punta de vaina, junto con el de Mauern, Baviera, de una tumba datada en el bronce D, es decir en los campos de urnas antiguos (siglos XIV-XIII), y situado en el Danubio, son los más orientales de todos los hallazgos.

En tierras más al este, es decir, en el valle del Danubio austro-húngaro, no tenemos localizado ningún ejemplar. Tampoco están presentes hasta el momento en el bronce final del norte de Alemania, ni en Italia.

Dentro del inventario de útiles metálicos (espadas, hoces, hachas) las puntas de vaina son minoritarias y escasas. Apenas existen referencias a tipos claramente definidos o a su cronología, evolución y dispersión. Tampoco es posible actualmente determinar el origen en ninguno de los dos ámbitos culturales en los que vemos que se reparten según el mapa adjunto (Fig. 2), pero es interesante señalar la datación propuesta por A. Coffyn para el horizonte atlántico de bronce de Saint-Denis-de-Pile en el cual se integra el depósito de Mas d'Azil localizado en el prepirineo francés donde contamos con otro paralelo de

nuestra pieza (Coffyn, 1985, 75-96). Según este autor, la fechación de este horizonte se sitúa en el bronce final II, correspondiente a la primera fase de los campos de urnas antiguos de la periodización peninsular (según M. Almagro-Gorbea y G. Ruiz). Se trata pues de la pieza con la fechación más alta de entre todas las puntas de vaina à *renflement terminal*, junto con la localizada en la sepultura "Morel", en Barbuise-Courtavant (Piette, 1989, 219, fig 1, A.4) asociada a una espada de tipo "Rixheim" y con el ejemplar hallado en Mauern. Estas localizaciones tan alejadas unas de otras nos afirman en lo que señalá-bamos líneas atrás.

La cronología baja de nuestro tipo de punta de vaina está representada por el ejemplar de Cha-véria, aparecido junto a una espada de bronce tipo Auvernier, hecho que permite su datación en el hallstatt C, es decir, en la fase de transición de los campos de urnas del hierro a la edad del hierro anti-guo (siglos VIII-VII).

Así pues la punta de vaina es un elemento conocido desde fechas tempranas en los conjun-tos metálicos del final del bronce. Por eso quere-mos hacer una referencia a los distintos tipos de terminales de forros que se conocen. En la biblio-grafía existente hemos visto que aparecen varios tipos distintos (Gaucher, Mohen, 1972). Los más antiguos son los tubulares que A. Coffyn sitúa entre las fases media y final del bronce atlántico - bronce final I- (Coffyn, 1985, 52). Ya en esta misma fase encontramos mayor variedad. Así tenemos las puntas "losángicas" y el tipo "sac", denominado también "naviforme" o de "bote" (*Dosenortband*), frecuentes sobre todo a partir del bronce final III (Hein, 1989). Igualmente de la misma cronología, pero de especial interés para nosotros son los denominados *bouterolles à renflement terminal* (engrosamiento final), tipo en el que se encuadra nuestra pieza, y finalmente el tipo de "alas" (*Flügelortband*) que es el más moderno de todos.

Como hemos visto al hablar de cada uno de los hallazgos de prototipos à *renflement terminal* con los que se paraleliza nuestra punta de vaina, la cronología es bastante amplia, pudiéndose observar como la mayoría de las piezas se con-centra dentro del bronce final III, con las excepcio-nes ya mencionadas de tres piezas que retrotraen su fechación a los inicios del periodo y una cuarta que se sitúa en los albores de la edad del hierro. Sin más datos lo único que podemos señalar es que el momento de máxima utilización de este tipo concreto se sitúa en el bronce final III, con una

concentración mayoritaria de piezas en los contextos palafíticos de Suiza. Posiblemente su mayor presencia en estos contextos habitacionales se deba a la situación privilegiada de estos poblados preservados bajo las aguas, cuyos abundantes restos no fueron exhumados hasta que en el siglo pasado la corrección antrópica de las aguas en los lagos suizos los puso al descubierto (Schwab, 1990).

En general la mayor parte de los hallazgos procede de depósitos o poblados, siendo escasas las piezas halladas en enterramientos. Durante el bronce final I-IIa se manifiesta una alta presencia de armas en los enterramientos que se hacen más escasas durante el bronce final IIb-IIIa, para volver a estar presentes a partir del bronce final IIIb-hallstatt C (Gerdson, 1986). Esto podría explicar la elevada presencia de puntas de vaina en contextos no funerarios aunque no explica porque se produce el descenso del armamento en el bronce final IIb-IIIa (Stary, 1980). Sólo cuatro de nuestros paralelos proceden de necrópolis, uno de ellos, el hallazgo de Chavéria es, como ya hemos dicho, el único que nos muestra una asociación entre una punta de vaina de nuestro tipo y una espada del bronce final IIIb-hallstatt C, de tipo Auvernier. Otros conjuntos sepulcrales de la misma época presentan asociaciones de espadas con otros tipos de puntas de vaina ya citados, como son los denominados de "alas" -*Flügelortband*- y de "bote" -*Dosenortband*-. Ambos son los tipos más representativos en centroeuropa y Francia (Schauer, 1971, taf. 124, 2-48, taf. 126, 46, 50; Schmidt, 1993, 32). Estos últimos llegan a localizarse en el sur de Francia, siendo el hallazgo más meridional y más cercano a la península Ibérica el de Cazeville, departamento de Hérault, en una necrópolis tumular situada en las garrigas languedocienses (Gerdson, 1986, 148, 197).

Dentro del ámbito hispano los hallazgos de este tipo de piezas son casi inexistentes. Su similitud formal con los regatones ha generado en algunos momentos cierta polémica en la atribución de algunos hallazgos, como ya vimos en la obra de J. Déchelette. Esta cuestión ya se la plantearon G. Delibes y M. Fernández-Miranda en el estudio que dedicaron a los bronce procedentes de las islas Baleares (Delibes, Fernández-Miranda, 1978, 105-106).

Los ejemplares de regatones procedentes de la Ría de Huelva con el remate de botón simple plano (Coffyn, 1985, pl. XXX, 5, 8, 10) con un paralelo del Castro de Pragança -Estremadura, Portugal- (Coffyn, 1985, pl. XLV, 18), así como otros de

tipo tubuliforme simple en la Meseta norte, por ejemplo las piezas identificadas dentro de los depósitos de Valdevimbre -provincia de León- y de Covalada -provincia de Soria- (Coffyn, 1985, pl. III, A.1, B.1), con claros paralelos en los modelos de regatones del bronce final atlántico, se alejan bastante de nuestro tipo tanto por las dimensiones (15-20 centímetros), la sección redondeada y el remate final.

Sin embargo, hemos localizado un posible paralelo en el Cabezo de Alcalá de Azaila (provincia de Teruel), poblado cuya cronología lo sitúa en el hierro antiguo (Beltrán Lloris, 1976). Empero no poseemos mucha información de esta pieza, no conociendo sus dimensiones ni forma exacta, sólo por la descripción que se hace de ella sabemos que está rematada por un engrosamiento final que *a priori* parece similar al ejemplar del Pic.

Otro caso distinto es el de la pieza procedente del Cerro del Berrueco (provincia de Salamanca), cuyas pequeñas dimensiones nos han hecho tenerla presente como referencia ya que su morfología y su sección nada tienen que ver con la pieza en estudio (Fernández-Manzano, 1986, fig. 37, 2) no quedando clara por el momento su atribución a un determinado tipo de útil metálico.

Así pues, puede decirse que los prototipos más evidentes de la punta de vaina del Pic dels Corbs los encontramos fuera de nuestras fronteras en los denominados *bouterolles à renflement terminal*, y que nuestro ejemplar es el primero que se localiza en la Península. En general todos los ejemplares conocidos presentan un tamaño pequeño que oscila entre los 4 y los 8 centímetros, con la excepción del ejemplar de Challans con 12 centímetros (Fig. 1). Las paredes tienen forma de tubo cónico y un terminal engrosado, con dos agujeros para la sujeción que no siempre están presentes en todos los ejemplares por lo que nos preguntamos si estos no son siempre imprescindibles. Curiosamente los ejemplares que se dispersan por el ámbito suizo-alemán son mucho más regulares en sus tamaños oscilando entre 5 y 7 centímetros, mientras que en el ámbito francés occidental-belga sus tamaños son más diversos, oscilando entre 4 y 12 centímetros. Muchos de ellos están decorados con bandas paralelas que se sitúan en la proximidad del terminal (Figs. 1, 12; 1, 15, 1-2; 1, 16; 1, 17, 1, 3; 1, 19; 1, 20; 1, 21) o que cubren toda la superficie (Figs. 1, 15, 3; 1, 17, 2; 1, 18), coincidiendo con el ámbito suizo-alemán, y otros son totalmente lisos (Fig. 1, 3; 1, 4; 1, 6; 1, 7; 1, 9; 1, 22), coincidiendo con el ámbito francés occidental-belga. Estos últimos proceden de Cha-

llans (Fig. 1, 9), Boutigny-sur-Essonne (Fig. 1, 6) y Alise-Sainte-Reine (Fig. 1, 7), datados en el bronce final III y Mas d'Azil (Fig. 1, 22), Barbuise-Courtavant (Fig. 1, 4) y Han-sur-Lesse (Fig. 1, 3), datados en el bronce final II.

La pieza del Pic dels Corbs (Fig. 3) debe de colocarse junto a estos ejemplares lisos que geográficamente se sitúan en el centro-oeste francés y en Bélgica (Fig. 2), siendo los prototipos más similares por morfología y tamaño el de Barbuise-Courtavant y el de Boutigny-sur-Essonne.

CONTEXTO CERÁMICO Y DATACIÓN DE LA FASE FINAL DEL POBLADO

Quizás en este momento sea interesante hacer una mención a varios tipos cerámicos procedentes del mismo estrato que la punta de vaina. Aunque el conjunto arqueológico es amplio en formas y abundante en cantidad, nos referiremos sólo a estas piezas por ser las más completas y haber aparecido rotas *in situ*. Estas son las tres piezas:

Tipo XVII, 1A. Urna bicónica de perfil cerrado, panza redondeada en el punto de su diámetro máximo, borde divergente exvasado recto sin marcar en el interior y labio redondeado. La decoración se desarrolla bajo el borde iniciándose en el punto de inflexión, con una banda de acanaladuras bajo la que se desarrolla una serie de tres hoyitos alternados con espacios vacíos (Fig. 3).

Tipo XVII, 1B. Urna bicónica. Se diferencia del anterior por presentar el diámetro máximo y la inflexión interior más marcadas. La decoración se desarrolla bajo el borde iniciándose en el punto de inflexión, con una banda de acanaladuras bajo la que se desarrolla una serie de guirnaldas cóncavas dobles unidas por un punto estampillado (Fig. 3).

Aunque no son prototipos fácilmente paralelizables sus relaciones formales peninsulares las encontramos en el bajo Segre, en la necrópolis de Llardecans, en la urna B (Maya, 1982) fechada en el bronce final IIIa (Maya, Pons, 1988, 551). Y en la fase 1 de la necrópolis de La Pedrera, Vallfogona de Balaguer, la Noguera, -provincia de Lérida- (Ruiz, 1985, fig. 91, 1), datada entre el 900-800 aC, esta forma es más próxima a la variante 1B.

En el alto Aragón en el poblado de Valdeladrones, Candanos, provincia de Huesca (Montón, 1985, fig. 13, 13) donde coexisten los perfiles care-

nados, en ocasiones acusados, con otros de tendencia globular claramente relacionables con los nuestros. El poblado se fecha entre el 900-800 aC por los paralelos que establece su excavador con el Total de los Regallos y la necrópolis de Besodia.

Respecto a las decoraciones que llevan estos soportes ambas las encontramos en la fase 1 de la necrópolis de la Pedrera de Vallfogona de Balaguer, provincia de Lérida (Ruiz, 1985, fig. 91, 4, 5) y en la necrópolis de les Roques de Sant Formatge en Serós, Lérida (Díez-Coronel, 1962). Las guirnaldas las encontramos en la necrópolis de Besodia en Lérida, en su fase II (Maya, 1982), en la necrópolis de Can Missert IV (Ruiz, 1985, fig. 59, 1) y en la necrópolis de les Obagues del Montsant en Tarragona (Ruiz, 1985, fig. 41), datadas en la misma fase que las urnas.

No queremos terminar sin señalar otra similitud formal relacionada con el tipo XVII.2, que se diferencia del tipo XVII.1 por mostrar una carena baja y cierta globularidad en el desarrollo del cuerpo superior. Este lo encontramos en la necrópolis del Coll del Moro de Gandesa, Tarragona, con una cronología situada entre el 900-800 aC (Rafel, 1991, 13, 15, C4.3).

Tipo XIX, 6A. Gran vaso contenedor de perfil globular, con cuello cilíndrico y labio biselado al

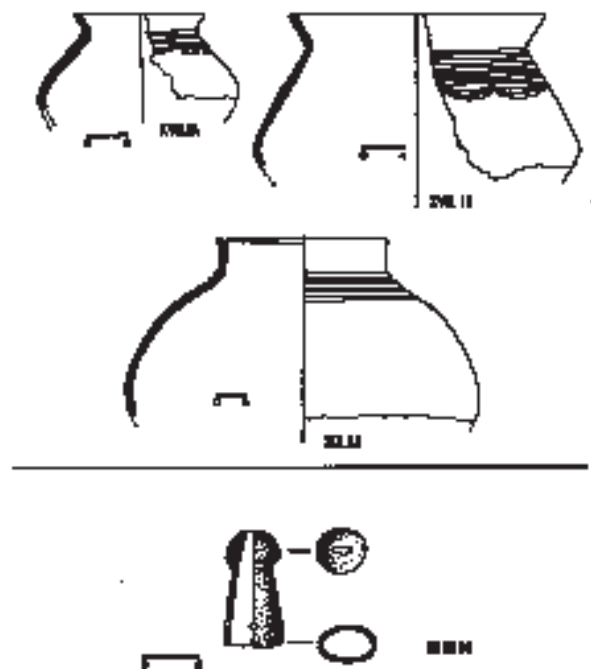


Figura 3. Vasos cerámicos y punta de vaina del Pic dels Corbs, Sagunto, Valencia.

interior, decorado con acanaladuras anchas y suaves. Su diámetro máximo es de 64 centímetros a la altura de la panza lo que le confiere un tamaño considerable (Fig. 3). Sus paralelos peninsulares los encontramos en el Morenillo, Alcorisa, Teruel (Alvarez, 1979, fig. 4, 15), situándose cronológicamente entre el 1100-950 aC (Álvarez, Enríquez, Alom, 1985, 183). En l'Illa d'en Reixac, Ullastret (Pons, 1984, lám. 29, 1), fechada en la transición del siglo VII/VI al 575 aC aproximadamente. Esta forma se diferencia de la nuestra por presentar un diámetro mucho más pequeño, sin embargo los perfiles son coincidentes. Y finalmente también la encontramos en el silo 8 de la Universidad Autónoma de Barcelona, con unas dimensiones similares (Maya, 1985, fig. 21, 2). J. L. Maya considera que esta forma no siendo corriente, evoca sin embargo perfiles usuales en la edad del hierro aquitana, fechando los silos entre los siglos VIII y VI aC.

Todo ello nos lleva a situar este nivel en un bronce final III -900/650 aC- según la cronología francesa seguida en Cataluña por Maya y Pons (Maya, Pons, 1988), y en los periodos IV/V que engloban la segunda fase de los campos de urnas recientes -circa 800 aC - y la primera fase de los campos de urnas del hierro -circa 700/600 aC - de la periodización de Almagro-Gorbea (1977, 133) y Ruiz (1985, 1054).

Esta fechación encaja totalmente con la que hemos estado viendo para la mayoría de los hallazgos de puntas de vaina tipo Pic dels Corbs en centroeuropa y Francia, pudiendo considerarse su coetaneidad cronológica y cultural, tanto con los citados hallazgos europeos como con otros yacimientos castellanenses, aragoneses y catalanes.

Por otro lado, ya hemos señalado antes como la presencia de metales se hace escasa en Europa durante el bronce final IIb-IIIa en contextos funerarios, mientras que en el caso de los depósitos los ítems aumentan en número aunque no en cantidad de metal. Mientras que en los poblados se mantiene el volumen de hallazgos. Frente a esta situación en la Península vemos una escasez generalizada de materiales metálicos en el mundo de los campos de urnas, que se refleja sobre todo en los poblados y depósitos. Y aunque están presentes en las necrópolis tampoco éstas pueden calificarse de ricas.

Desde este punto de vista el hallazgo del Pic dels Corbs viene a aportar un nuevo elemento de filiación centroeuropea clara al paupérrimo panorama metálico de la Península, en el que muchos

ejemplares son difíciles de paralelizar. Por otro lado viene a señalar la existencia de unos contactos continuos con el mundo nortepirenaico durante el bronce final en los que habría que profundizar en futuros trabajos.

BIBLIOGRAFÍA.

- ALMAGRO-GORBEA, M. (1977): *El Pic dels Corbs de Sagunto y los Campos de Urnas del noreste de la Península Ibérica*. Saguntum, Papeles del Laboratorio de Arqueología de Valencia, 12, pp. 89-141. Valencia.
- ÁLVAREZ, A. (1979): *Cerámica acanalada en Alcañiz (Teruel)*. Bajo Aragón. Prehistoria I, pp. 35-47. Zaragoza.
- ÁLVAREZ, A., ENRÍQUEZ, J.J., ALOM, J. (1980): *Informe preliminar de la excavación del yacimiento de Fila de la Muela (Alcorisa, Teruel)*. Cuadernos de Prehistoria y Arqueología Castellonenses, 8, pp. 151-187. Castellón.
- BELTRÁN, M. (1976): *Arqueología e historia de las ciudades antiguas del Cabezo de Alcalá de Azaila (Teruel)*. Zaragoza.
- BENATZKY-GOETZE, M. (1987): *Mörigen. Die spätbronzezeitlichen Funde*. Antiqua, 16. Basel.
- BRUN, P. (1986): *La civilisation des champs d'urnes. Etude critique dans le bassin parisien*. Documents d'Archéologie Française, 4. París.
- BRUN, P., MORDANT, C. (1988): *Le bronze final IIb-IIIa en Île-de-France*. En BRUN, MORDANT (dirs). Le groupe Rhin-Suisse-France orientale et la notion de civilisation des champs d'urnes. Actes du Colloque International (Nemours, 1986). Mémoires du Musée de Préhistoire d'Île-de-France, 1. Nemours.
- CHARDENOUX, M.-B., COURTOIS, J.C (1979): *Les haches dans la France méridionale*. Prähistorische broncefunde, IX/11. München.
- COFFYN, A. (1985): *Le bronze final Atlantique dans la Peninsule Ibérique*. Publications du Centre Pierre Paris, 11. Collection de la Maison des Pays Ibériques, 20. París.
- DECHELETTE, J. (1928): *Manuel d' Archéologie Préhistorique et Celtique*, 2: L'Age du bronze. París.
- DELIBES, G., FERNANDEZ-MIRANDA, M. (1988): *Armas y utensilios de bronce en las Islas Baleares*. Universidad de Valladolid. Valladolid.
- DÍEZ-CORONEL, L. (1962): *Noticia sobre el descubrimiento de una necrópolis tumular de inci-*

- neración en Serós (Lérida). Ampurias, XXIV, pp. 201-216. Barcelona.
- FERNÁNDEZ-MANZANO, J. (1986): *Bronce final en la Meseta Norte española: el utillaje metálico*. Investigaciones Arqueológicas en Castilla y León, Monografías. Valladolid.
- GAUCHER, G., MOHEN, J. P. (1972): *Typologie des objets de l'Âge du bronze en France*, I: épées. París.
- GERDSEN, H. (1986): *Studien zu den Schwertgräbern der Älteren Eisenzeit*. Mainz.
- HEIN, M. (1989): *Ein Scheidenendbeschlagn vom Heiligenberg bei Heidelberg*. Zur Typologie endbronzezeitlicher Ortbänder (Ha B 2/3 - Ha C). Jahrbuch des Römisch-Germanischen Zentralmuseums, 36/1, pp. 301-326. Mainz.
- JOCKENHÖVEL, A. (1980): *Die Rasierrmesser in Westeuropa.*, Prähistorische broncefunde, VIII/3. München.
- KIMMIG, W. (1981): *Ein Grabfund der jüngeren Urnenfelderzeit mit Eisenschwert von Singen am Hohentwiel*. Fundberichte aus Baden-Württemberg, 6, pp. 93-119. Stuttgart.
- KIMMIG, W. (1992): *Die "Wasserburg Buchau". - eine spätbronzezeitliche Siedlung*. Materialhefte zur Vor- und Frühgeschichte in Baden-Württemberg, 16. Stuttgart.
- KOSSACK, G. (1995): *Mitteleuropa zwischen dem 13. und 8. Jahrhundert v. Chr. Geb. Stand und Probleme der Urnenfelderforschung*. En Beiträge zur Urnenfelderzeit nördlich und südlich der Alpen. Ergebnisse eines Kolloquiums Römisch-Germanisches Zentralmuseum Mainz, Monographien, 35, pp. 1-64. Mainz.
- MAYA, J. L. (1982): *Dos necrópolis de incineración en el Bajo Segre: Llardecans y La Femosa*. Ilerda, XLIII, pp. 119-151. Lérida.
- MAYA, J. L. (1985): *Silos de la Primera Edad del Hierro en la Universidad Autónoma de Barcelona*. Estudios de la Antigüedad, 2. Bellaterra.
- MAYA, J. L., PONS, E. (1988): *L'Âge du bronze final en Catalogne*. En BRUN, MORDANT (dirs). Le groupe Rhin-Suisse-France orientale et la notion de civilisation des champs d'urnes. Actes du colloque international (Nemours, 1986), Mémoires du Musée de Préhistoire d'Île-de-France, 1, pp. 545-557. Nemours.
- MILLOTTE, J.-P. (1963): *Le Jura et les plaines du Saône aux âges des métaux*. Annales Littéraires de l' Université de Besançon, 59.
- MOHEN, J.-P., BAILLOUD, G. (1987): *La vie quotidienne. Les fouilles du Fort-Harrouard.*, L'Âge du bronze en France, 4. París.
- MONTÓN, F. (1985): *El poblado prehistórico de Valdeladrones*. Bajo Aragón. Prehistoria, VI, pp. 109-146. Zaragoza.
- PIETTE, J. (1989): *Aspects du bronze final à travers les sites de Barbuise-Courtavant*. Pré-et protohistoire de l'Aube. Nogent-sur-Seine.
- PRIMAS, M. (1995): *Stand und Aufgaben der Urnenfelderforschung in der Schweiz*. Beiträge zur Urnenfelderzeit nördlich und südlich der Alpen. Ergebnisse eines Kolloquiums Römisch-Germanisches Zentralmuseum Mainz, Monographien, 35, pp. 201-223. Mainz.
- RAFEL, N. (1991): *La necrópolis del Coll del Moro de Gandesa: Els materials*. Publicacions de la Diputació. Tarragona.
- ROYO, J.I. (1980): *Hallazgos metálicos de la I Edad del Hierro en Aragón. Aproximación al estudio de la metalurgia en nuestra región durante la etapa hallstättica*. Turiaso, I, pp. 241-324. Tarazona.
- RUIZ, G. (1985): *Los Campos de Urnas del NE de la Península Ibérica*. Colección de Tesis Doctorales, 83/85, Universidad Complutense. Madrid.
- RYCHNER, V. (1979): *L'Âge du bronze final à Auvernier (Lac de Neuchâtel, Suisse)*. Typologie et chronologie des anciennes collections conservées en Suisse. Auvernier, 2. Cahiers d'Archéologie Romande, 16. Lausanne.
- SCHAUER, P. (1971): *Die Schwerter in Süddeutschland, Österreich und der Schweiz*, Prähistorische broncefunde, IV/2. München.
- SCHAUER, P. (1975): *Beginn und Dauer der Urnenfelderkultur in Südfrankreich*. Germania, 53, pp. 47-63. Frankfurt.
- SCHMIDT, J.-P. (1993): *Studien zur jüngeren bronzezeit in Schleswig-Holstein und dem nordelbischen Hamburg*, Universitätsforschungen zur Prähistorischen Archäologie, 15, Bonn.
- SCHWAB, H. (1990): *Die Juragewässerkorrekturen*. Die ersten Bauern. Pfahlbaufunde Europas, 2, Forschungsberichte zur Ausstellung im Schweizerischen Landesmuseum und zum Erlebnispark, pp. 345-352. Zürich.
- STARY, P.F. (1980): *Das spätbronzezeitliche Häuptlingsgrab von Hagenau, Kr. Regensburg*. En SPINDLER, K. (ed.). Vorzeit wischen

- Main und Donau, Neue archäologische Forschungen und Funde aus Franken und Altbayern. Erlanger Forschungen, 26, pp. 46-97. Erlangen.
- STEIN, F. (1979): *Katalog der vorgeschichtlichen Hortfunde in Süddeutschland*. Saarbrücker Beiträge zur Altertumskunde, 24. Bonn.
- VUAILLAT, D. (1977): *La nécropole tumulaire de Chavéria (Jura)*. Annales Littéraires de l'Université de Besançon, 189. Paris.
- WARMENBOL, E. (1995): *L'Âge du bronze final en Haute-Belgique: bilan et perspectives*. Beiträge zur Urnenfelderzeit nördlich und südlich der Alpen. Ergebnisse eines Kolloquiums Römisch-Germanisches Zentralmuseum Mainz, Monographien, 35, pp. 65-90. Mainz.
- WYSS, R. (1971): *Technik, Wirtschaft und Handel*. En DRACK, W. (ed.). Archäologie der Schweiz, III. Basel.