

La iglesia medieval fortificada de Santa María de El Toro (Castellón)

Josep Benedito Nuez*
José Manuel Melchor Monserrat*

Resumen

Con motivo de la aprobación por parte de la Conselleria de Cultura, Educació i Ciència y de la Conselleria de Treball, ambas de la Generalitat Valenciana, de un curso de restauración sobre patrimonio inmueble para la ermita de San Miguel (primitiva iglesia de Santa María) en el municipio de El Toro (El Alto Palancia), realizamos unas catas previas en el edificio, pues su avanzado estado de ruina no permitía conocer las condiciones de sus cimientos ni la constitución del suelo, que pretendíamos recuperar. Realizado este sondeo inicial, procedimos a la excavación en extensión del espacio interior.

Abstract

This article refers to the excavation of the hermitage of San Miguel de el Toro (El Alto Palancia, Castellón), that was the old "Iglesia Mayor" of Santa María, whose typology corresponds to a building fortified of the XIII century. Our excavation began to overdraft the original structure of the church and numerous posterior reformations made until their abandonment at the end of the XIX century. The most outstanding discoveries correspond to two sepulchral tablets of the XVI century and to a crypt of similar chronology. Under the floor of the church a level of destruction appeared; that could indicate a previous occupation.

INTRODUCCION GEOGRÁFICA

El municipio de El Toro está enclavado en el sector noroeste del Alto Palancia (Castellón), con una superficie de 110,13 kilómetros cuadrados es el segundo más grande de la treintena que componen la comarca. Su término se encuentra en el alto valle donde nacen las primeras fuentes que forman el río Palancia, a unos 85 kilómetros de su desembocadura en el mar Mediterráneo. Está ocupado por la sierra a la que rige y da su nombre y por el altiplano que se extiende desde Barracas conformando una dualidad plano-montañosa que se refleja en muchos de sus aspectos geográficos.

El núcleo urbano de El Toro se construyó en el primitivo recinto del castillo. Su posición era esencialmente defensiva y estratégica, dominando el altiplano en una comarca definida como entrada y paso de tropas entre dos regiones históricas. Se

buscó también la equidistancia entre las zonas de aprovechamiento agrícola y forestal, campos de secano, pastos, montes, logrando una actividad económica equilibrada.

El primer amurallamiento del recinto se trazó siguiendo las curvas de nivel en torno al castillo y a continuación se dispuso el pueblo. La orientación de las primeras casas buscaba la vertiente más abrigada, hacia las laderas de solana a sotavento, protegiéndose de los fríos vientos del norte provenientes de Teruel. Las calles son longitudinales y transversales, algunas con fuerte pendiente; las manzanas de casas son rectangulares, estrechas pero alargadas. De esta manera, rodeando al cerro aparece la calle del Castillo, calle de Los Ángeles, calle de San Roque, calle Mayor y Colón formando casi un anfiteatro. En la parte superior del mismo se halla la ermita donde realizamos las excavaciones.

* Arqueología Empresarial i Tècnica, S.L. C/ Aparici Guijarro, 18, 1º. E-12002 Castellón de la Plana.

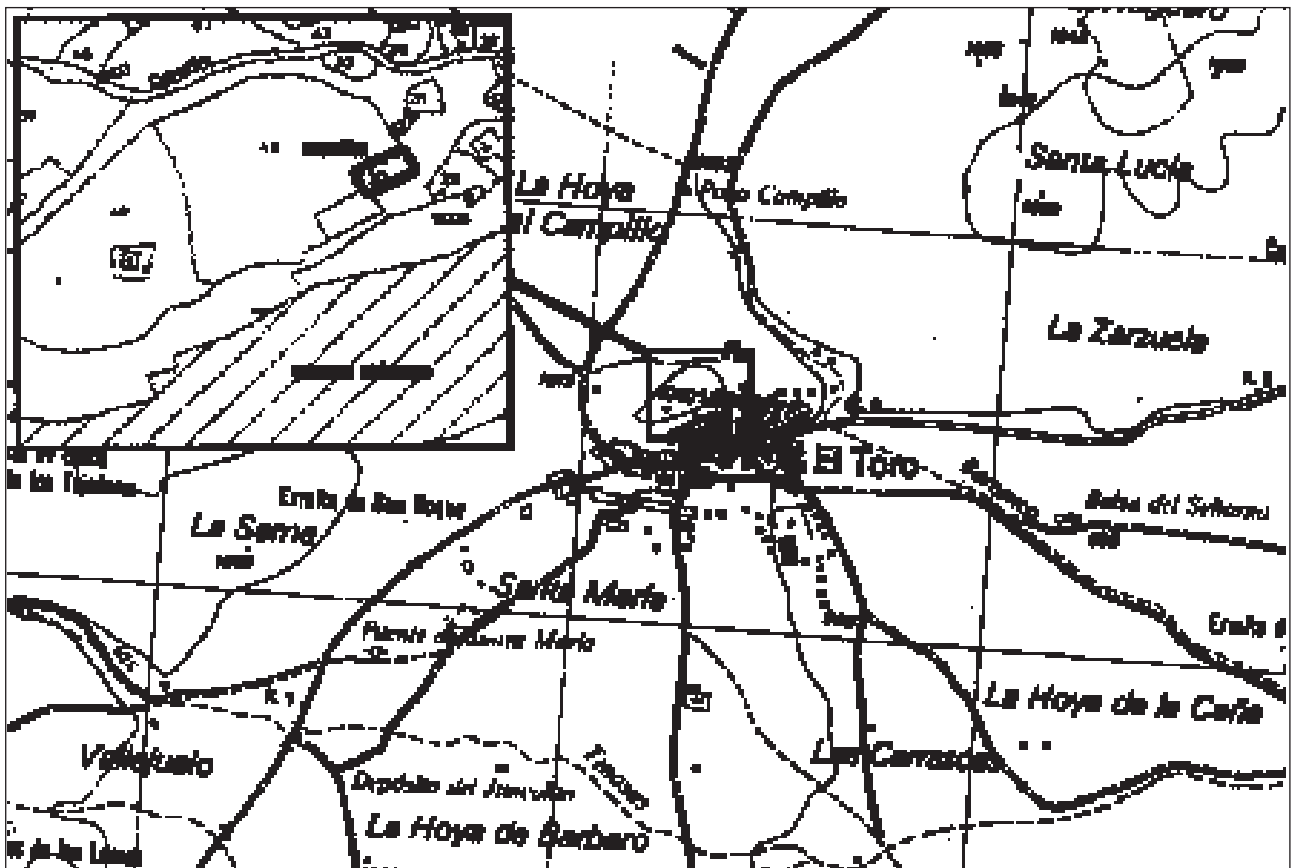


Figura 1. Situación de El Toro en el mapa topográfico 1:25.000, y ampliación de la zona de la ermita a escala 1:5000.

ANTECEDENTES HISTORICOS

Las primeras noticias históricas se dan en los momentos posteriores a la Reconquista. Estando el rey Jaime I en Sarrión el 30 de marzo de 1254, donó a los pobladores de Jérica el justiciazgo sobre todas las villas y lugares que se fundaran dentro del término, cuyas aldeas quedaban subordinadas. Este privilegio lo recibió Pedro Andrés, secretario de su majestad. Los primeros lugares que delimitaron el señorío fueron: "Arenoso, Adveitosa y Bejis, término de Vallada, hasta la carrasca de Beriasip y el Villar, del Villar al Rebollo con el fin del Palancar, del camino de Monterredondo a la pieza del Cambil".

Ampliándose en los años siguientes y consiguiendo privilegios como el libre peaje de mercancías, concedido el 8 de noviembre de 1256 a todo aquel que pasara por la carretera hacia Teruel.

El 9 de mayo de 1255, don Jaime donó el castillo y villa de Jérica con todas sus aldeas a doña Teresa Gil de Vidaure: "*dainus et concediynus vobis dilecte nostre domine Teresie Gil, castr m et villana de Exerica que sunt in regno Valentiae cuin oninibus alcheriis et terminis ac peifinentiis suis et si ex nobis in vobisfilius velfilia autfilli velfilie fueriit*

procreati et post vitam vestram superstites fuerint, illefilius velfilia sive illifilli aut filie habeant dictuin".

El 28 de noviembre de 1258, el papa Alejandro IV expedía una bula dirigida al abad de Benifazá ordenándole que, en uso de sus facultades como comisario eclesiástico, anulara las letras apostólicas dirigidas al rey de Aragón a favor del obispo de Albarracín, que se intitulaba obispo de Segorbe, e impidiera sus efectos sobre las Iglesias de Jérica y El Toro. Esta es, por tanto, la primera referencia a la antigua iglesia de Santa María (posteriormente denominada ermita de San Miguel).

La construcción se levantó en el interior del recinto amurallado del castillo, junto al primitivo núcleo urbano del municipio. Es un testimonio claro de la existencia de una comunidad cristiana en la localidad que igualó en importancia a la vecina Jérica, tal como plasman los textos de la época. Posteriormente, en 1649 se construye una nueva iglesia mayor bajo el castillo, con advocación a Nuestra Señora de los Angeles, pasando la antigua de Santa María a ser una ermita dedicada a San Miguel. Años después se inició un proceso de abandono que culminó con su absoluta desaparición como lugar de culto mediado el siglo XIX.

ANTECEDENTES ARQUEOLÓGICOS

Hasta el momento no se habían realizado excavaciones en la zona del castillo. Sólo tenemos noticias de un reconocimiento superficial de la franja de la ermita de Santo Domingo por don Vicente Palomar Macián y las excavaciones arqueológicas realizadas en los años sesenta en el poblado ibero de la Peña de las Majadas. Como consecuencia del hallazgo superficial de una moneda, el arqueólogo Sarrión Montañana recogió en 1967 una serie de materiales en el poblado de Las Majadas. El asentamiento, situado a 1081 metros de altitud, está circundado por los barrancos de Taconar y de Agualobos, en las inmediaciones del caserío de El Molinar y cercano al nacimiento del río Palancia. En el lugar se aprecian abundantes fragmentos cerámicos, tanto de la edad de bronce (cuyo núcleo principal estuvo en el extremo oriental de la peña), como de época ibérica, fragmentos de cerámica campaniense y un punzón de hueso con una inscripción también ibérica. Entre los principales hallazgos podemos destacar una moneda celtibérica de 25 milímetros de diámetro y con un peso de 9 gramos, que lleva en su anverso el perfil derecho de una cabeza varonil entre delfines y en su reverso el costado derecho de un jinete con lanza sobre el texto, MEDUAI-NUM. Se fabricó en la ceca que Beltrán Martínez localizó en el río Mediano (Logroño).

El pasado mes de septiembre de 1997, planteamos la realización de un sondeo arqueológico en el sector noroeste de la ermita de San Miguel (primitiva iglesia de Santa María). Después de limpiar la superficie a excavar procedimos a la retirada de un estrato bastante irregular de tierra de tonalidad grisácea donde documentamos escasos fragmentos cerámicos, balas de la Guerra Civil y alguna moneda fechada en época contemporánea. Sellado por el anterior apareció otro estrato compuesto por los restos del derrumbe del techo de la ermita que cubrían unos escasos materiales constructivos (enlucido de pared con restos de color rojo y negro, ladrillos del suelo, mortero, etcétera) y cerámicos. Todos pertenecen a una cronología situada entre el final del siglo XVI y final del siglo XVIII. Retirados los estratos superiores, aproximadamente un metro de alzado de la antigua ermita aún se encontraba conservado, salvándose del expolio del siglo anterior. Aparecieron el basamento de columnas y pilares, restos de una escalera, un altar y el suelo de la ermita. Por último, realizamos un pequeño sondeo de un metro para comprobar la existencia de estratos inferiores, bien

como la composición y el estado del suelo de la ermita. En él documentamos restos humanos muy fragmentados pertenecientes al menos a cuatro inhumaciones, una de ellas entera de un niño de seis a siete años. Bajo el suelo documentamos un estrato con la impronta de una hoguera de cronología *ante quem* cercana al siglo XIV. Por debajo de este estrato apareció la roca madre.

LA EXCAVACIÓN ARQUEOLÓGICA EN EXTENSIÓN

Los trabajos arqueológicos han consistido en excavar una superficie global de 278,915 metros cuadrados. El interior de la ermita (primitiva iglesia de Santa María) fue dividido en cuadrículas de 20 metros cuadrados, que excavamos hasta alcanzar el nivel de suelo original del edificio. Para ello utilizamos la metodología de excavación y registro propuesto por R. Harris.

La iglesia es de una única nave, planta rectangular alargada, y no destaca la capilla mayor, por lo que podemos hablar de una tipología marcadamente románica propia del siglo XII. Tiene 26,20 metros de longitud máxima y 10,40 metros de anchura máxima. A ello debemos sumar la anchura de cada uno de sus muros perimetrales que es de 0,90/0,95 metros. El fuerte grosor de estos muros es un indicio evidente del carácter de fortaleza del edificio. De su estructura original aún conserva cuatro de sus contrafuertes; todos ellos tienen una anchura máxima de 1,40 metros. Los contrafuertes que refuerzan el paramento norte fueron reutilizados para la construcción de una capilla lateral.

La excavación arqueológica ha permitido documentar las siguientes estructuras:

PRESBITERIO

Área del altar mayor que había estado cercado con una reja o barandilla. Tiene una longitud máxima de 10,30 metros y una anchura máxima de 4,76 metros, lo que significa una superficie total de 49,028 metros cuadrados. Conserva los siguientes elementos:

ALTARES

Unidad estratigráfica 1018: Altar central, de forma rectangular, que utiliza piedras irregulares trabadas con escaso mortero de cal para su construcción. Todavía conserva parte del

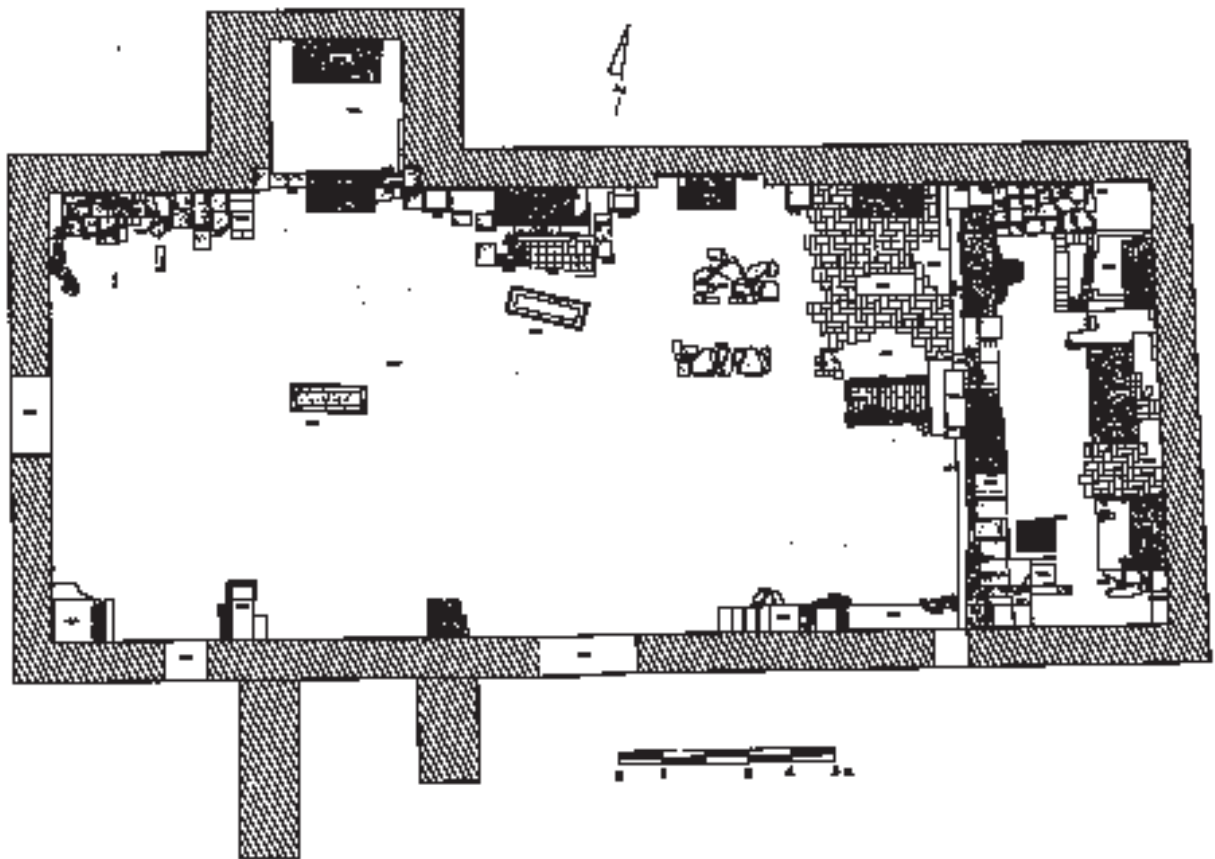


Figura 2. Planta general de la ermita.

enlucido elaborado con el mismo material. Presenta las siguientes medidas:

- Longitud máxima: 2,24 metros.
- Anchura máxima: 1,00 metros.
- Altura conservada: 0,41 metros.

Unidad estratigráfica 1019: Altar lateral, de forma rectangular, que fue construido con piedras irregulares trabadas con mortero de cal y reformado doblando su anchura. Conserva el enlucido elaborado también con mortero de cal. Presenta las dimensiones que siguen:

- Longitud máxima: 1,81 metros.
- Anchura máxima: 1,47 metros.
- Altura conservada: 0,85 metros.

Unidad estratigráfica 1003: Altar lateral, que presenta las mismas características que los ya descritos. Tiene las siguientes medidas:

- Longitud máxima: 1,60 metros.
- Anchura máxima: 0,90 metros.
- Altura conservada: 1,10 metros.

OSARIO

Unidad estratigráfica 1030: Cámara excavada en la roca madre, con una cubierta en forma de bóveda realizada a base de lajas de piedra de tamaño irregular trabadas con mortero de cal. Apareció colmatada por un relleno contemporáneo, que amortizó los esqueletos humanos que allí estaban sepultados. Presenta las siguientes dimensiones:

- Longitud máxima: 2,40 metros.
- Anchura máxima: 2,30 metros.
- Altura conservada: 2,30 metros.

ESCALERA Y CIERRES

Unidad estratigráfica 1025: Escalera central que sirve de acceso al altar mayor. Conserva dos de sus tres peldaños; el primero de ellos fue realizado por la técnica de mampostería, para el segundo colocaron una gran losa de piedra de 1,32 por 0,44 por 0,29 metros. Conserva las siguientes medidas:

- Longitud máxima: 1,60 metros.
- Anchura máxima: 0,82 metros.
- Altura conservada: 0,51 metros.

Unidad estratigráfica 1033: Muro de cierre del altar mayor, que se construye a la derecha de la escalera de acceso. Conserva el enlucido elaborado con mortero de cal (unidad estratigráfica 1025). Presenta las siguientes medidas:

- Longitud máxima: 4,46 metros.
- Anchura máxima: 0,22 metros.
- Altura conservada: 0,70 metros.

Unidad estratigráfica 1016: Agujeros de poste para colocar la barandilla de cierre del altar mayor. La barandilla o reja presentaría una longitud máxima de 3,90 metros.

PAVIMENTOS

Unidad estratigráfica 1014: Fragmento de suelo elaborado con losas irregulares de piedra arenisca trabadas con escaso mortero de cal, que aparece al norte del altar, unidad estratigráfica 1003.

Unidad estratigráfica 1022: Fragmento de suelo elaborado a base de losas irregulares de piedra arenisca trabadas con escaso mortero de cal, que documentamos al sur del altar, unidad estratigráfica 1019.

Unidad estratigráfica 1034: Fragmento de suelo elaborado a base de grandes losas regulares de piedra arenisca, trabadas con escaso mortero de cal. Aparecen en la conexión entre la escalera de acceso, unidad estratigráfica 1025 y los altares.

Unidad estratigráfica 1036: Fragmento de suelo elaborado con ladrillos (de 30 por 15 centímetros) que aparecen trabados con mortero de cal. Se conserva en la parte trasera de los altares.

BASAMENTOS DE COLUMNA

Unidad estratigráfica 1006: Basamento de columna realizado con sillares que aparecen trabados con mortero de cal. Presenta las medidas siguientes:

- Longitud máxima: 0,55 metros.
- Anchura máxima: 0,50 metros.
- Altura conservada: 1,56 metros.

Unidad estratigráfica 1021: Basamento de columna realizado con sillares que aparecen trabados con mortero de cal. Presenta las medidas siguientes:

- Longitud máxima: 1,00 metros.
- Anchura máxima: 0,57 metros.
- Altura conservada: 0,80 metros.

Unidad estratigráfica 1020: Base, posiblemente de columna, realizado con sillares perfectamente escuadrados que aparecen trabados con mortero. Presenta enlucido de cal y motivos decorativos geométricos (bandas) pintados en rojo. Conserva las medidas siguientes:

- Longitud máxima: 0,53 metros.
- Anchura máxima: 0,35 metros.
- Altura conservada: 0,51 metros.

NAVE RECTANGULAR ALARGADA

En este tipo de edificios es frecuente que las cubiertas sean abovedadas, circunstancia que obliga que los muros sean de un grosor considerable para contrarrestar el peso de la bóveda. Las bóvedas, generalmente son de medio cañón (que podía estar apuntado), de piedra, se apoyan en arcos que a su vez descargan el peso sobre columnas adosadas a los muros. Puede ser por este motivo que en todo el recorrido de la nave abundan los basamentos de este tipo de columnas. Junto a estos basamentos documentamos las siguientes estructuras:

BASAMENTOS DE COLUMNA

Unidad estratigráfica 1005: Basamento de columna adosada al muro elaborado a base de sillares trabados con mortero de cal. Presenta las siguientes dimensiones:

- Longitud máxima: 0,50 metros.
- Anchura máxima: 0,50 metros.
- Altura conservada: 0,46 metros.

Unidad estratigráfica 1024: Basamento de columna adosada al muro elaborado con sillares trabados con escaso mortero de cal. Presenta las siguientes dimensiones:

- Longitud máxima: 1,10 metros.
- Anchura máxima: 0,62 metros.
- Altura conservada: 0,65 metros.

Unidad estratigráfica 1040: Basamento de columna adosada al muro elaborado con sillares que aparecen trabados con mortero de cal. Presenta las siguientes dimensiones:

- Longitud máxima: 0,68 metros.
- Anchura máxima: 0,62 metros.
- Altura conservada: 0,80 metros.

Unidad estratigráfica 1041: Basamento de columna adosada al muro elaborado a base de sillares que están trabados con mortero de cal. Presenta las siguientes dimensiones:

- Longitud máxima: 0,65 metros.
- Anchura máxima: 0,46 metros.

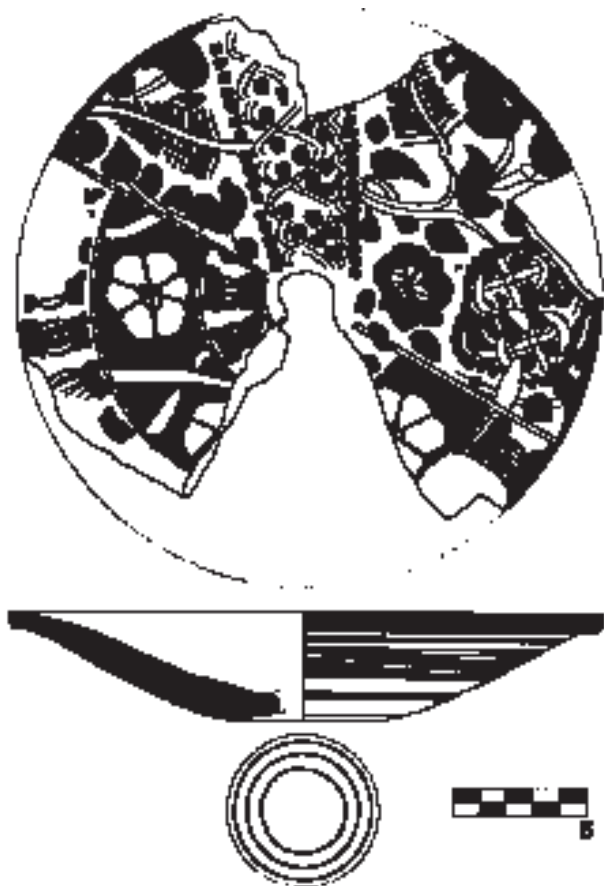


Figura 3. Plato de loza dorada.

- Altura conservada: 0,61 metros.

Unidad estratigráfica 1059: Basamento de columna adosada al muro elaborado a base de piedras irregulares trabadas con escaso mortero de cal. Presenta las siguientes dimensiones:

- Longitud máxima: 0,94 metros.
- Anchura máxima: 0,90 metros.
- Altura conservada: 0,33 metros.

ALTARES LATERALES

Unidad estratigráfica 1010: Altar lateral adosado al muro de la iglesia. Tiene forma rectangular y fue realizado con piedras irregulares trabadas con escaso mortero de cal. Todavía conserva parte del enlucido de cal. Presenta las siguientes dimensiones:

- Longitud máxima: 1,20 metros.
- Anchura máxima: 0,78 metros.
- Altura conservada: 1,05 metros.

Unidad estratigráfica 1039: Altar lateral adosado al muro, de forma rectangular, que utiliza piedras irregulares trabadas con escaso mortero

de cal para su construcción. Todavía conserva parte del enlucido elaborado con el mismo material. Presenta las siguientes medidas:

- Longitud máxima: 1,38 metros.
- Anchura máxima: 0,76 metros.
- Altura conservada: 0,82 metros.

Unidad estratigráfica 1051: Altar lateral adosado al muro de la iglesia, de forma rectangular, que utiliza piedras irregulares trabadas con escaso mortero de cal para su construcción. Conserva parte del enlucido elaborado con el mismo material. Tiene las siguientes medidas:

- Longitud máxima: 1,80 metros.
- Anchura máxima: 0,86 metros.
- Altura conservada: 0,64 metros.

PÚLPITO

Unidad estratigráfica 1023: Arranque de escalera que da acceso al púlpito adosado al paramento sur de la iglesia. Está realizada utilizando la técnica constructiva mampuesta y conserva parte de su enlucido de mortero de cal. Presenta las siguientes dimensiones:

- Longitud máxima: 1,66 metros.
- Anchura máxima: 0,62 metros.
- Altura conservada: 1,13 metros.

Unidad estratigráfica 1037: Balaustre asociado a la escalera de acceso al púlpito. Representa el tronco de una palmera elaborada en yeso, que conserva las siguientes medidas:

- Longitud máxima: 0,72 metros.
- Anchura máxima: 0,32 metros.
- Altura conservada: 0,51 metros.

EL CORO

Unidad estratigráfica 1057: Fragmento de escalera utilizada como acceso al coro. La técnica constructiva utilizada es la mampostería y conserva un enlucido de mortero de cal. Las dimensiones conservadas son las siguientes:

- Longitud máxima: 1,76 metros.
- Anchura máxima: 0,90 metros.
- Altura conservada: 0,76 metros.

Unidad estratigráfica 1053: Basamento y arranque de arco que formaba parte de la estructura del coro, adosado al muro norte de la iglesia. Está realizado con sillares trabados con escaso mortero de cal. Presenta las siguientes medidas:

- Longitud máxima: 1,10 metros.
- Anchura máxima: 0,52 metros.
- Altura conservada: 0,85 metros.

Unidad estratigráfica 1058: Basamento y arranque de arco que formaba parte de la estructura del coro, adosado al muro sur de la iglesia. Está realizado a base de sillares trabados con escaso mortero de cal. Tiene las siguientes medidas:

- Longitud máxima: 1,36 metros.
- Anchura máxima: 1,08 metros.
- Altura conservada: 0,48 metros.

BANCO CORRIDO

Unidad estratigráfica 1055: Pequeño banco corrido realizado con piedras irregulares trabadas con mortero de cal que documentamos adosado al muro suroeste del edificio. Tiene las siguientes medidas:

- Longitud máxima: 1,28 metros.
- Anchura máxima: 0,34 metros.
- Altura conservada: 0,25 metros.

SEPULTURAS/CUBIERTAS DE SEPULTURAS

Unidad estratigráfica 1008: Sepultura de un niño de seis o siete años de edad, que presentaba una cubierta plana de ladrillo que a su vez estaba enmarcada por un listón de madera. Presenta las siguientes dimensiones:

- Longitud máxima: 1,41 metros.
- Anchura máxima: 0,45 metros.

- Altura conservada: 0,39 metros.

Unidad estratigráfica 1031: Cubierta plana de ladrillo que a su vez está enmarcada por un listón de madera. Presenta las siguientes dimensiones:

- Longitud máxima: 1,76 metros.
- Anchura máxima: 0,64 metros.

Unidad estratigráfica 1032: Cubierta plana de ladrillo y losas de arenisca que se ha hundido respecto a la cota del suelo de la iglesia. Presenta las siguientes dimensiones:

- Longitud máxima: 2,40 metros.
- Anchura máxima: 0,84 metros.

Unidad estratigráfica 1038: Cubierta plana de losas irregulares de piedra arenisca que presenta las siguientes dimensiones:

- Longitud máxima: 2,10 metros.
- anchura máxima: 0,80 metros.

Unidad estratigráfica 1015: Cubierta plana de losas irregulares de piedra arenisca que presenta las siguientes dimensiones:

- Longitud máxima: 1,90 metros.
- Anchura máxima: 1,24 metros.

Unidad estratigráfica 1049: Cubierta plana de azulejos vidriados en blanco (de 18 por 18 centímetros) con restos de decoración arquitectónica en dorado que podría pertenecer a una sepultura. Presenta las siguientes dimensiones:

- Longitud máxima: 1,70 metros.

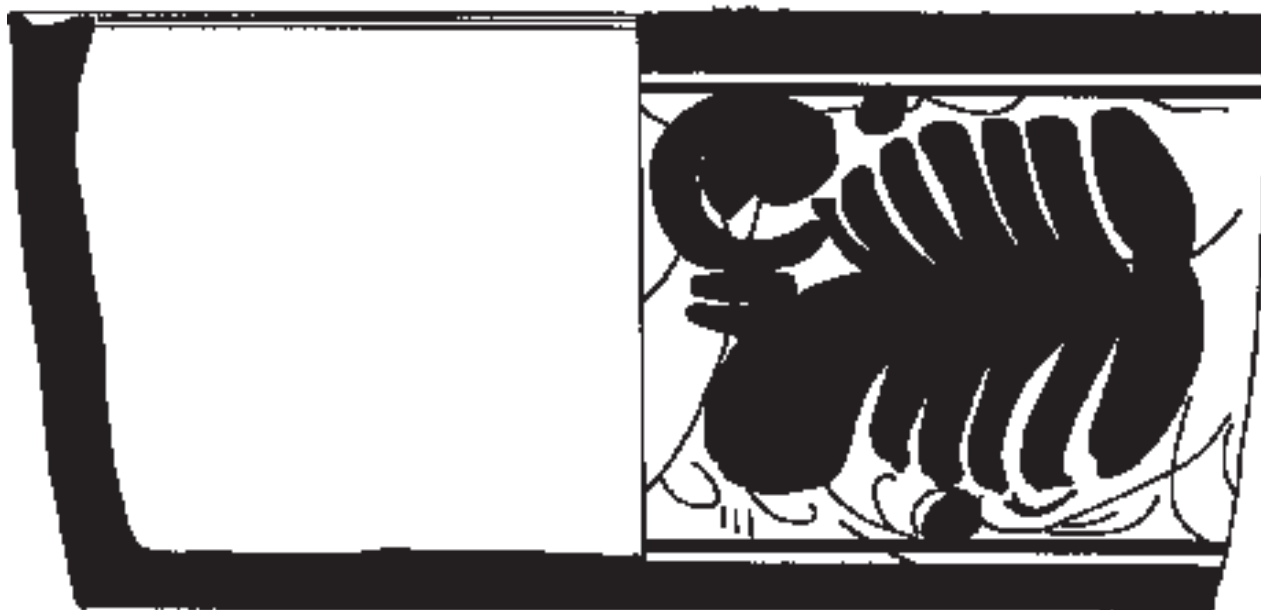


Figura 4. Lebrillo de loza verde y morada.

- Anchura máxima: 0,74 metros.

Unidad estratigráfica 1052: Lápida trabajada en piedra que apareció fuera de contexto formando parte del relleno superficial. Conserva en perfectas condiciones la siguiente inscripción latina:

IN · HOC · TUMULO · YACET · IOANA · ÇORIO · UXOR · BARTOLOMEI · PARICI · OBIT · 7 · FEBRIARII · ANNI · 1578

EN · ESTA · SEPULTURA · YACE · JUANA · ZORIO · ESPOSA · DE · BARTOLOME · PARICI · MUERTA · EL · 7 · DE FEBRERO · DEL AÑO · 1578

Presenta las siguientes dimensiones:

- Longitud máxima: 1,86 metros.
- Anchura máxima: 0,62 metros.
- Altura conservada: 0,22 metros.

Unidad estratigráfica 1056: Lápida completa trabajada en piedra, perteneciente a una sepultura doble, orientada al altar mayor e igualmente frente a la capilla lateral. Conserva en perfectas condiciones la siguiente inscripción latina:

IACOBUS · A LA SIERRA · HUNC · TUMULUS · SIBI · UXORI · QUE · EIUS · URSOLE · GODOS · CONSTRUXIT · ANNO · 1579

JACOBO · DE LA SIERRA · CONSTRUYÓ · ESTA · SEPULTURA · PARA ÉL · Y PARA SU ESPOSA · URSULA · GODOS · EL AÑO · 1579

Presenta las siguientes dimensiones:

- Longitud máxima: 1,80 metros.
- Anchura máxima: 0,60 metros.
- Altura conservada: 0,21 metros.

PUERTAS DE ACCESO AL EDIFICIO

Unidad estratigráfica 1060: Umbral de la puerta construida en el muro posterior de la iglesia, que presenta una anchura máxima de 1,80 metros.

Unidad estratigráfica 1061: Umbral de la puerta construida en el muro sur del edificio que pudo haber presentado una anchura máxima de 2,20 metros.

Unidad estratigráfica 1063: Umbral de la puerta construida en el muro sur de la iglesia, con una anchura máxima de 1,10 metros.

Unidad estratigráfica 1065: Umbral de la puerta construida en el muro norte del edificio que fue amortizada con la construcción del altar (unidad estratigráfica 1039). Tiene una anchura máxima de 2,51 metros.

PAVIMENTOS

Unidad estratigráfica 1007: Fragmento de suelo elaborado con ladrillos (de 30 por 15 centímetros) que documentamos entre el espacio correspondiente al altar mayor y la puerta (unidad estratigráfica 1061).

Unidad estratigráfica 1054: Fragmento de suelo elaborado con losas irregulares de piedra arenisca que documentamos entre el espacio correspondiente al banco (unidad estratigráfica 1055) y la capilla lateral.

CAPILLA LATERAL

Que aprovecha el espacio restante entre los dos contrafuertes construidos en el muro norte. Presenta una longitud máxima de 3,50 metros y una anchura de 3,10 metros, lo que significa una superficie total de 10,85 metros cuadrados. Conserva las siguientes estructuras:

Altares

Unidad estratigráfica 1043: Altar central de la capilla, de forma rectangular, con restos de enlucido de mortero de cal. Fue construido con piedras irregulares trabadas con escaso mortero de cal. Presenta las siguientes dimensiones:

- Longitud máxima: 2,00 metros.
- Anchura máxima: 1,00 metros.
- Altura conservada: 1,01 metros.

Unidad estratigráfica 1046: Altar construido frente a la capilla que amortiza parte del umbral de acceso a la misma (unidad estratigráfica 1045). Tiene forma rectangular y conserva restos de enlucido de mortero de cal. Presenta las siguientes dimensiones:

- Longitud máxima: 1,58 metros.
- Anchura máxima: 0,90 metros.
- Altura conservada: 0,65 metros.

Umbral y pavimento

Unidad estratigráfica 1045: Umbral que da acceso a la capilla, elaborado con losas regulares

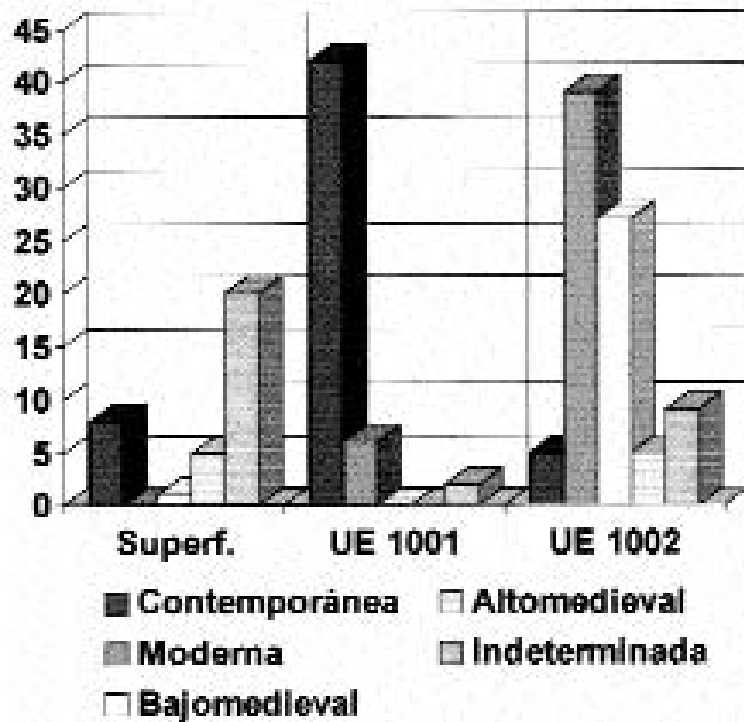


Figura 5. Porcentaje de las distintas cerámicas obtenidas en la excavación.

de arenisca. Parte del umbral fue amortizado con la construcción del altar (unidad estratigráfica 1046) y del murete de cierre (unidad estratigráfica 1047). Presenta las siguientes medidas:

- Longitud máxima: 3,10 metros.
- Anchura máxima: 0,34 metros.
- Altura conservada: 0,17 metros.

Unidad estratigráfica 1044: Restos del suelo de la capilla elaborado con ladrillos de 30 por 15 centímetros.

INVENTARIO DE MATERIALES

SUPERFICIE

- 3 fragmentos cerámicos de asa.
- 10 fragmentos cerámicos informes.
- 5 fragmentos informes de cerámica tipo "sandwich".
- 2 fragmentos de bases planas.
- 2 fragmentos de bordes.
- 1 fragmento de borde de posible cántaro decorado en óxido de manganeso.
- 2 fragmentos de bordes de grandes tinajas.
- 1 fragmento informe de cerámica decorado en óxido de manganeso.

- 2 fragmentos informes decorados con incisiones.

- 1 fragmento de teja con incisiones geométricas.

- 3 fragmentos de cerámica decorada en azul cobalto. Cronología, siglos XV y XVI.

- 1 fragmento de borde plano de cerámica vidriada en verde.

- 1 fragmento de borde reentrante y asa aplicada con vidriado de tonalidad melada.

- 2 fragmentos informes de cerámica vidriada.

UNIDAD ESTRATIGRAFICA 1001

Metal

- 1 bala de fusil de la Guerra Civil.
- 1 moneda de 1963.

Cerámica

- 2 fragmentos de bases de cerámica común.
- 2 fragmentos de cerámica vidriada con decoración policroma estilo Ribesalbes (siglo XIX).
- 2 fragmentos de cerámica de posible cantimplora.
- 1 fragmento informe de loza dorada.

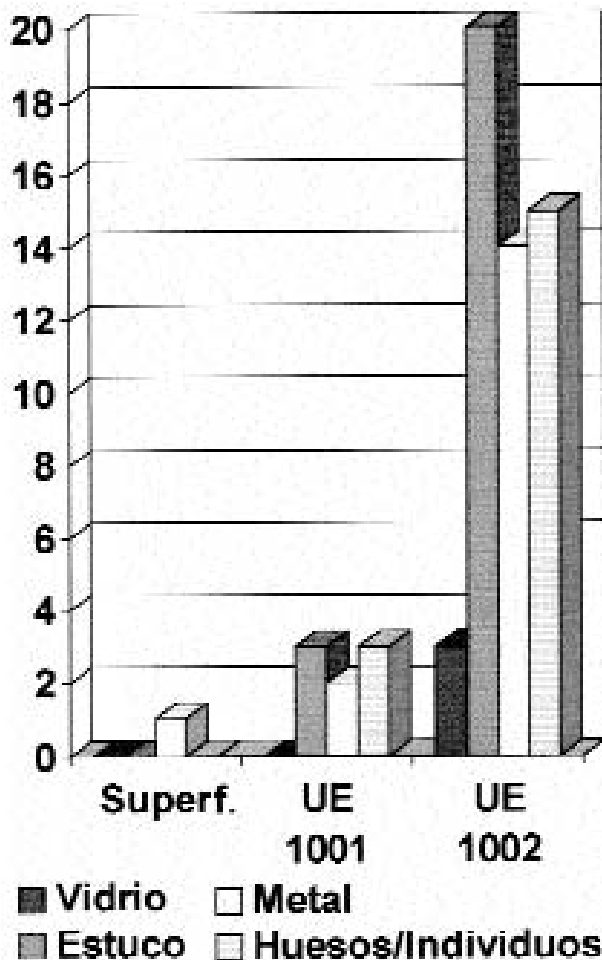


Figura 6. Porcentajes de otros materiales arqueológicos.

- 1 fragmento de borde cerámico agallonado, decorado en azul cobalto.
- 2 fragmentos de cerámica vidriada en verde.
- 1 fragmento de *tegula*.

UNIDAD ESTRATIGRAFICA 1002

Huesos

- inhumación completa y fragmentos de al menos cuatro cadáveres.

Estuco

- 1 fragmento de estuco en relieve con imagen de la virgen.
- 1 fragmentos de estuco y mortero enlucido con restos de pintura en rojo y negro.
- 1 fragmento con decoración reticulada.
- 1 fragmento con pequeña moldura.
- 3 fragmentos con restos de pintura roja.

Metal

- 1 fragmento de adorno metálico, posible aplique
- 1 clavo de sección circular.
- 1 fragmento cilíndrico indefinido.
- 1 pequeño elemento en forma de diadema, posiblemente de plata.
- 9 clavos de sección cuadrangular.
- 1 gozne metálico de puerta.

Vidrio

- 1 umbo de botella de tonalidad azul.
- 1 fragmento de borde de vaso blanco.
- 1 fragmento de borde exvasado.

Cerámica

- 9 fragmentos de cerámica decorada en óxido de manganeso.
- 1 borde de cántaro decorado en manganeso.
- 1 borde de tinaja decorada en manganeso.
- 1 plato de loza dorada (siglo XVII).
- 1 pequeña tapadera decorada en azul cobalto.
- 1 fragmento de asa de oreja en azul cobalto.
- 1 fragmento de asa.
- 1 pequeño borde recto de cerámica de pasta rojiza.
- 1 fragmento informe.
- 1 fragmento de tejuelo.
- 2 fragmentos de asa con decoración en manganeso.
- 1 borde cuadrangular de gran tinaja.
- 1 base plana de gran tinaja.
- 2 bordes de cántaros.
- 1 borde de cerámica gris de cocina.
- 9 fragmentos de cerámica vidriada en verde pertenecientes a una botella (siglos XV-XVI).
- 1 fragmento de borde exvasado de cerámica gris de cocina (siglos XV-XVI).
- 1 orza con pico vertedor de la serie verde y morada (siglo XV).
- 1 base de plato decorada en verde (siglos XIV/XV).
- 1 fragmento de dos platos de cerámica verde y manganeso de Paterna (siglos XIII-XIV).
- 1 borde de cerámica vidriada (siglos XIV-XV).
- Bordes y 5 fragmentos y diversos bordes de cerámica decorada en verde y negro de al menos cinco piezas (siglos XIV-XV).
- 2 bases de platos y 21 fragmentos decorados en verde y morado (siglos XVI-XVII).
- 1 lebrillo decorado en verde y morado (siglos XVI-XVII).
- 2 fragmentos de plazo de loza dorada y azul.

- 2 pomos de tapaderas con vidriado de tonalidad melada.
- 1 borde de cuenco reentrante vidriado en verde.
- 1 fragmento de asa con vidriado de tonalidad melada.
- 2 fragmentos de platos decorados en azul cobalto.
- 2 fragmentos de cerámica decorada en azul.
- 1 fragmento de loza dorada.
- 1 fragmento de cerámica de Ribesalbes.
- 2 fragmentos de candil en blanco.

Cerámica arquitectónica

- 3 azulejos con decoración arquitectónica en dorado.
- 1 fragmento de azulejo.
- 1 ladrillo azul cobalto con decoración geométrica (siglo XV).
- 1 azulejo con figura de pájaro (siglo XV).

ESTUDIO DE LOS MATERIALES

Una vez analizados los restos muebles recuperados en la excavación, podemos realizar un breve análisis tomando como base el estudio de estos mismos materiales.

Dejaremos a un lado el estrato superficial que es claramente contemporáneo y que aporta escasos componentes. El estrato unidad stratigráfica 1001 corresponde a una interfaz que está caracterizada por la presencia de elementos contemporáneos acompañados por una primera aportación significativa de restos constructivos de la ermita (Fig. 6). Este estrato está fechado por elementos que podemos englobar entre las décadas de los años treinta y cuarenta del presente siglo, estando asociados estos rellenos a la última coyuntura de derrumbe y saqueo de la ermita en momentos próximos a la Guerra Civil.

El estrato unidad stratigráfica 1002 está compuesto por los despojos de la ermita correspondientes grosso modo a los siglos XVI y XVIII. Por otra parte, la aparición esporádica de restos pertenecientes al siglo XIX parece indicar que éste fue el instante de abandono definitivo del santuario (con alguna de las desamortizaciones del citado siglo). Posiblemente en estos momentos se saquea el osario y algunas de las tumbas (en el gráfico representamos una cifra aproximada de los individuos observados y no de los huesos encontrados, restando muchos más huesos por excavar).

Aunque la excavación del estrato unidad stratigráfica 1003 no proporcionó materiales, en

el estrato superior aparecen en cantidad significativa restos cerámicos correspondientes a una época anterior (altomedieval y bajomedieval) entre los siglos XV y XIII, posiblemente fruto de la remoción del subsuelo de la ermita durante el saqueo de las tumbas.

Como conclusión, apuntaremos que los restos materiales permiten establecer la época del abandono y destrucción de la ermita junto a la presencia de un estrato medieval inferior asociado a unos niveles de carbones y rubefacciones.

CONSIDERACIONES FINALES

Una de los primeros documentos históricos que hacen referencia a la iglesia mayor de El Toro corresponde a la bula que el papa Alejandro IV expedía el 28 de noviembre de 1258 y que iba dirigida al abad de Benifazá. Desde el punto de vista arqueológico, no hemos podido contrarrestar o confirmar esta cronología una vez que la excavación la hemos tenido que dar por finalizada alcanzado el suelo de la iglesia después de que la falta de presupuesto nos haya impedido excavar los estratos inferiores del edificio.

La iglesia es de una única nave, planta rectangular alargada con una puerta frontal y otra lateral y no destaca la capilla mayor, respondiendo a una concepción y tipología marcadamente románica propia del siglo XII, siendo también representativa de la más pura arquitectura religioso-militar.

Tiene, en cuanto a su espacio interior, 26,20 metros de longitud máxima y 10,40 metros de anchura máxima. A ello debemos sumar la anchura de cada uno de sus muros perimetrales que es de 0,90/0,95 metros. El fuerte grosor de estos muros y el almenaje que corona los mismos es un indicio evidente del carácter de fortaleza del edificio. De su estructura original aún conserva cuatro de sus contrafuertes, todos ellos tienen una anchura de 1,40 metros.

Como iglesia mayor de El Toro, hemos documentado buena parte de sus elementos: el edificio siempre conservó la disposición en una sola nave alargada hasta la construcción de una pequeña capilla lateral que aprovecha los dos contrafuertes existentes en el muro norte. Por otro lado, el proyecto original reunía una puerta frontal y otra lateral, como era habitual en la tipología de estos edificios. No obstante, con posterioridad abrieron dos nuevos huecos, uno más pequeño en el muro sur y otro, mayor, en el muro norte. Respecto al presbiterio, conserva un altar central y dos laterales que probablemente fueron elaborados de forma simultánea. La iglesia también fue utilizada como lugar de enterramiento (sea en el osario ex-

cavado en el altar mayor, sea en fosas excavadas en el suelo de la nave) como mínimo hasta su transformación en ermita.

Con la construcción de la nueva iglesia mayor en el año 1649 la antigua de Santa María pasa a tener la función de ermita consagrada a San Miguel. En este momento sufre una serie de reformas interiores, en el presbiterio se amortiza una de las escaleras laterales con la disposición de una reja o barandilla; se emplea un nuevo suelo de ladrillo y posiblemente se reforma alguno de los altares laterales. En la nave se reforma parte del suelo de ladrillos, tiene lugar la construcción de un púlpito adosado al muro sur del edificio, de nuevos altares y quizá se reforma el coro.

La ermita sufrió un fuerte expolio a lo largo del siglo XIX, quizá coincidiendo con las dos desamortizaciones (años 1873 y 1875). En este momento pierde definitivamente su función de culto, desaparecen prácticamente todos los elementos interiores que poseen algún valor, que

culmina con el derrumbe del techo. Posiblemente sea también en esta fecha cuando remueven parte del suelo de la iglesia y arrasan buena parte de las sepulturas excavadas en el subsuelo.

A lo largo de todo el siglo XX continúan desapareciendo los restos constructivos (columnas, sillares, pilastras, etc.) pero afortunadamente el derrumbe del techo salvó de esta práctica el primer metro del alzado de la ermita.

El hecho de que la excavación arqueológica haya tenido que darse por finalizada una vez documentado el suelo del edificio por falta de presupuesto, nos ha impedido investigar los estratos inferiores y consecuentemente llegar a ampliar o precisar más las cronologías. Desconocemos por ello si la iglesia disponía de alguna estructura anterior al siglo XIII, fecha que nos marcan los documentos históricos.

BIBLIOGRAFÍA

LLORENS, P. (1976): *Colección diplomática de*

Jaime I el Conquistador en el archivo metro-

politano de Valencia. Boletín de la Sociedad

Castellonense de Cultura, LII. Castellón de la

Plana.

SARRIÓN, I. (1978): *El poblado Ibérico de la Peña*

de la Majadas (El Toro, Castellón de la Pla-

na). Archivo de Prehistoria Levantina, XV.

Valencia.

TUDÓN, R. (s/a): *Historia de El Toro*. (manuscrito

inédito).

LÁMINA I



1. Iglesia de San Miguel antes de la excavación.



2. Suelo de la iglesia con la sepultura en el centro.

LÁMINA II



1. Sepultura frente a la escalera de acceso al altar mayor.



2. Lápida aparecida fuera de contexto.