

# Un edifici cultural de la segona meitat del segle III aC a l'Illa d'en Reixac (Ullastret, Girona)

Aurora Martín\*  
Montserrat Mataró\*\*  
Jordi Caravaca\*\*\*

## Resumen

Las excavaciones realizadas en el yacimiento ibérico de l'Illa d'en Reixac (Baix Empordà) han puesto al descubierto un gran edificio de carácter ritual, con restos de diversos cráneos humanos, una habitación con depósito de ofrendas y otras depositadas en fosas. Sus características arquitectónicas muestran también la singularidad de este edificio, provisto, en parte, de un piso superior. El conjunto puede datarse en la segunda mitad del siglo III aC.

En el yacimiento de l'Illa d'en Reixac, situado en un punto estratégico de confluencia entre el mundo ibérico y los pueblos indígenas del sur de la Galia y de relación con griegos y púnicos, se manifiestan las interacciones de las diversas culturas del mismo modo que en el yacimiento vecino del Puig de Sant Andreu.

## Résumé

Les fouilles réalisées entre 1991 et 1995 dans la zone 15 du site ibérique de l'Illa d'en Reixac (Baix Empordà) ont mis au jour un grand bâtiment à caractère culturel. On a découvert à l'intérieur plusieurs fragments de crânes humains et divers dépôts d'offrandes. Les caractéristiques architecturales de l'édifice montrent sa singularité: il est en partie surmonté d'un étage. L'ensemble est daté de la seconde moitié du troisième siècle aC.

Le site se trouve à un endroit stratégique. Là se rencontrent le monde ibérique et les communautés indigènes du sud de la Gaule; les relations avec les grecs et les puniques sont aussi évidentes. Les interactions des diverses cultures y apparaissent sensibles, tout comme sur le gisement voisin de Puig de Sant Andreu.

## EL JACIMENT DE L'ILLA D'EN REIXAC EN EL MARC DE LA RECERCA ARQUEOLÒGICA A ULLASTRET

El jaciment de l'Illa d'en Reixac va ésser descobert a principis dels anys seixanta per M. Oliva, que excavava el veí Puig de Sant Andreu, en el mateix municipi d'Ullastret (Fig. 1). Oliva hi va fer tres campanyes d'excavació, entre 1965 i 1967

(Oliva, 1976), i una darrera l'hivern de 1973-1974, amb la realització de diversos sondejos. Els treballs varen ésser represos el 1976 (Martín, Sanmartí, 1976-1978, 431-447), i fins el 1984 es van fer dos sondejos més, un a la part més alta del turó, i l'altre a la vessant meridional. Aquests treballs varen permetre establir la seqüència cronocultural del món indígena a l'àrea indiketa des de la segona meitat del segle VII aC fins a meitats del segle IV aC.

\* Museu d'Arqueologia de Catalunya-Girona-Ullastret. C/ Pedret, 95. E-17007 Girona.

\*\* Servei d'Arqueologia de la Generalitat de Catalunya. Palau Moja. Porta Ferrissa, 1. E-08002 Barcelona.

\*\*\* Col·laborador del Museu d'Arqueologia de Catalunya-Ullastret. En aquest treball també han participat J.M. Llorens i Rams i Carme Montalbán i Martínez, col·laboradors del Museu d'Arqueologia de Catalunya-Ullastret.

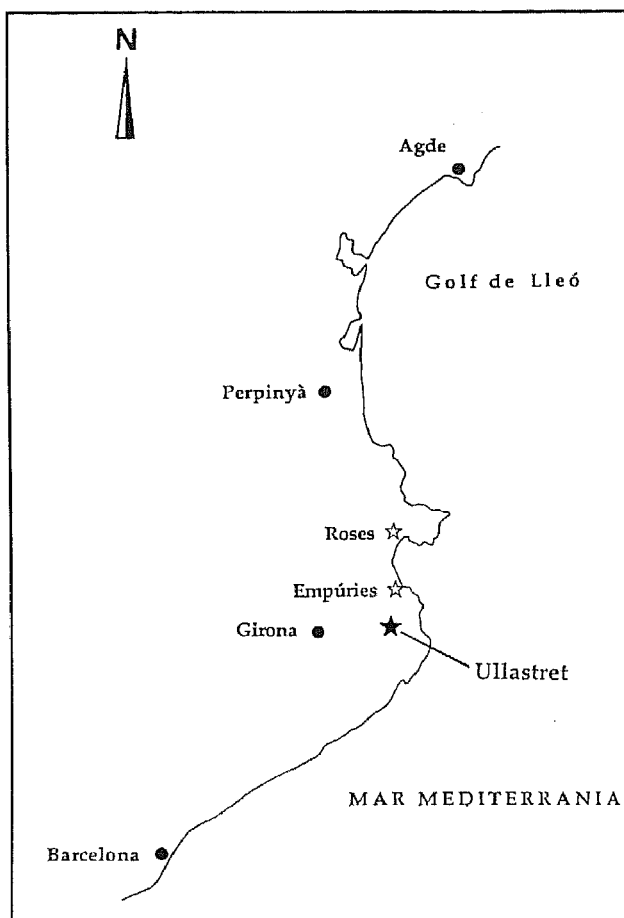


Figura 1. Situació d'Ullastret en el marc del Mediterrani nord-occidental.

Des del 1987 el jaciment s'excava en extensió. Amb aquesta nova etapa, s'ha pogut determinar que en època moderna el jaciment es va veure afectat per importants treballs de condicionament per adaptar-lo a camp de conreu, que varen arrasar totalment els nivells corresponents a les fases més recents del poblat en la part més alta del mateix. Les zones perifèriques, més baixes, es varen terraplenar i s'hi han conservat millor les fases recents del jaciment. L'excavació en aquestes zones, especialment la 15, que correspon a un edifici ritual (del qual en presentem en aquest treball un estudi preliminar) ha permès refer a l'Illa la seqüència completa del món ibèric al nord-est de Catalunya, des del període de formació fins a la romanització (Martín, Mataró, López *et alii*, 1994; Martín, Caravaca, Montalbán, 1996a).

Els estudis paleoeconòmics i paleoambientals que s'han realitzat durant aquest període conjuntament amb l'excavació, han donat també una base important per a la reconstrucció del medi i dels recursos econòmics en època ibèrica.

Els resultats d'aquests treballs, que han estat contrastats amb estudis fets sobre materials del Puig de Sant Andreu, mostren unes estratègies d'explotació del territori compartides pels dos jaciments, així com una cultura material comuna.

Tots aquests elements, i la proximitat física dels dos poblats, que només disten uns 400 metres, són arguments que asseguren la pertinença dels dos jaciments a una única comunitat, tot i la importància de cada un d'ells. L'any 1995 es va reiniciar l'excavació del Puig de Sant Andreu, i amb les dues campanyes fetes s'ha duplicat gairebé la superfície emmurallada coneguda de l'*oppidum* (Martín, Caravaca, Montalbán, 1996b). El projecte de recerca a realitzar en el conjunt dels jaciments ibèrics d'Ullastret en els propers anys compta entre els seus objectius, el d'establir les relacions jeràrquiques i de funcionament entre aquests dos nuclis principals d'habitació.

La recerca feta als jaciments d'Ullastret ha donat també important informació per al coneixement de les creences i del món funerari d'aquesta zona en època ibèrica. Com a elements més significatius relacionats amb aquest tema, cal esmentar la troballa de dos temples a la part alta del Puig de Sant Andreu l'any 1955 (Oliva, 1955, 91), associats a un dipòsit d'exvots de terracota; la de diverses restes d'esquelet cranial humà, entre les quals dos cranis enclavats, junt a una espasa de La Tène I, a la sitja 142 fora muralla, a la zona nord-oest del Puig també, el 19; la d'un conjunt de tres cranis associats a vasos de ceràmica a mà i altres elements rituals a l'Illa d'en Reixac el 1973 (Campillo, 1976-1978, 317-326); la d'una llar-altar envoltada de fossetes amb ofrenes de nadons i xais vora l'angle sudoest al Puig de Sant Andreu (Martín, 1990, 37). El 1982 es va descobrir la necròpolis del Puig de Serra, uns 600 metres al nord-oest de l'Illa d'en Reixac (Fig. 2), excavada entre aquest any i el 1986 (Martín, Genís, 1993, 4-58). Des del 1987, l'excavació de l'Illa ha permès documentar de manera àmplia la troballa d'enterraments de nadons o perinatals al subsòl de les cases (Agustí, Llorens, López *et alii*, 1989, 67-73). Finalment, l'excavació entre 1991 i 1996 de l'edifici cultural de la zona 15, ha aportat novetats sobre el tema del culte al crani, que ara per primera vegada es pot associar a un edifici amb funcionalitat clarament religiosa.

#### SITUACIÓ DE L'EDIFICI CULTURAL DINS DEL JACIMENT

El complex arquitectònic objecte d'aquest treball es troba en l'espai anomenat zona 15 dins

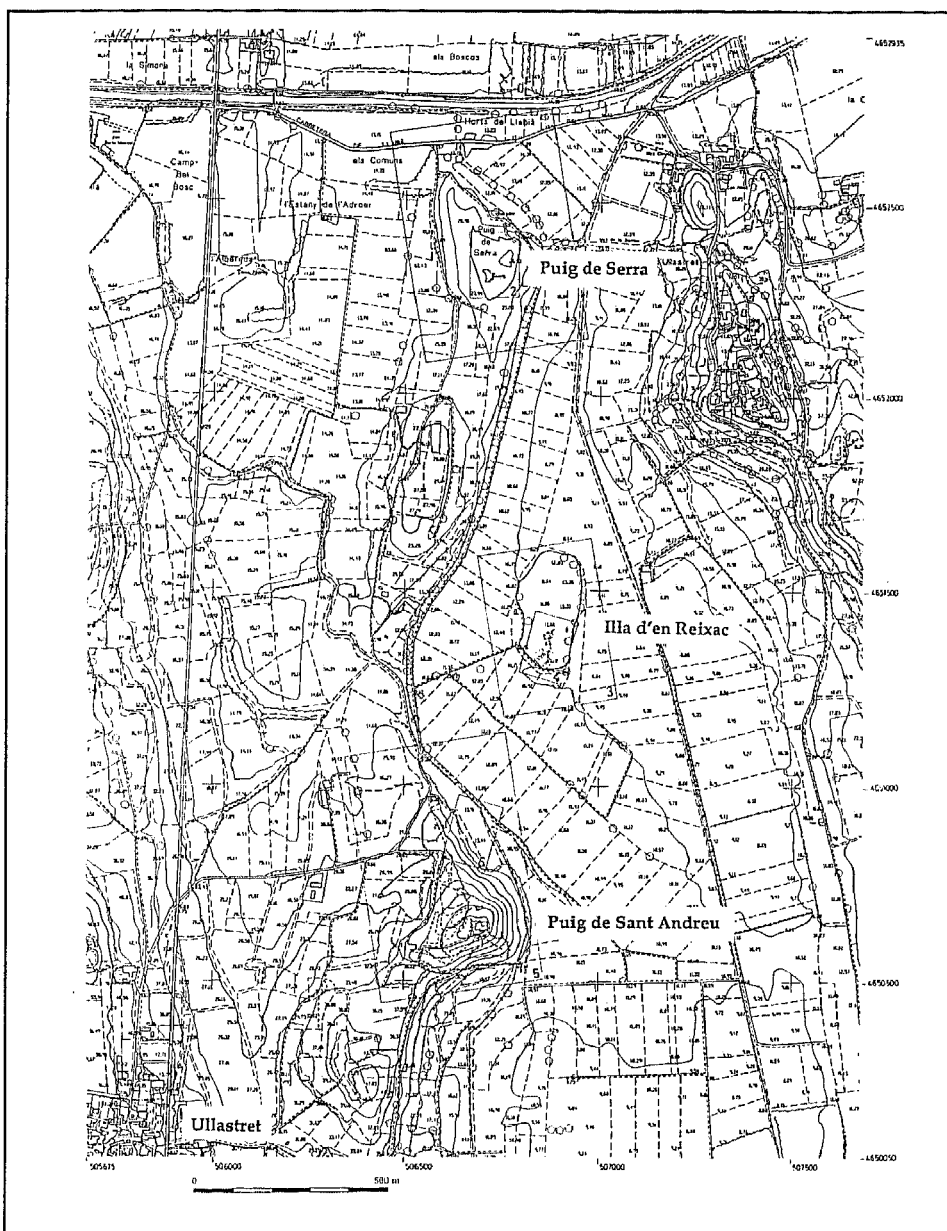


Figura 2. Mapa de situació dels tres jaciments principals del conjunt d'època ibèrica d'Ullastret.

de l'organització espacial general establerta pel conjunt del jaciment (Fig. 3). Aquesta zona situada a la vessant sud de l'Illa d'en Reixac, és de forma gairebé rectangular; orientada en sentit aproximadament nord-est-sud-oest, lleugerament més ampla en la part sud-oest (en endavant i per tal de facilitar la descripció ens referirem a aquests costats com a est i oest respectivament). En aquest costat es troba delimitada pel parament de la muralla a la qual s'adossa, i en els costats nord i sud pels carrers 14 i 13 respectivament (zones 14 i 13). El costat est limita amb el carrer 9

(zona 9), un dels espais de circulació més llargs del jaciment entre els localitzats fins ara, i que segons els resultats d'un sondeig realitzat per Miquel Oliva els anys 1973-1974, té una llarga pervivència malgrat els canvis urbanístics del poblat. La zona 15 per tant, constitueix una illa dintre el traçat urbà, d'uns 44 metres de longitud màxima per una amplada que va des de 20,50 fins a 23,50 metres. La superfície total es troba entorn els 1000 metres quadrats.

Aquesta part de la vessant meridional de l'Illa havia estat objecte de treballs de rebaixament

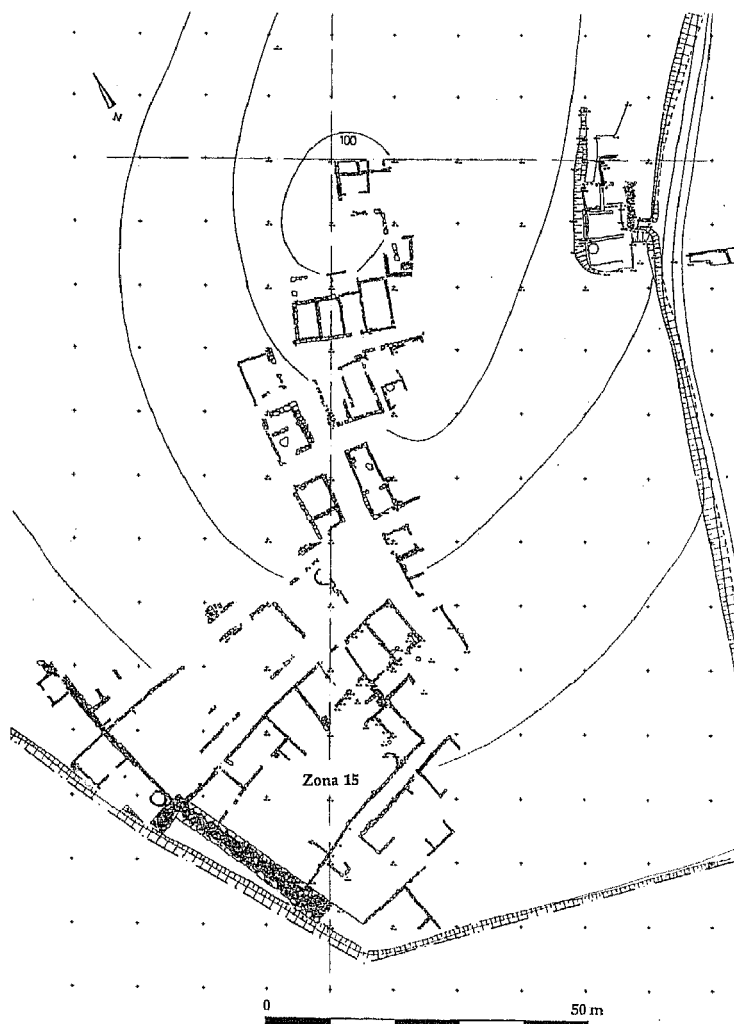


Figura 3. Plànol topogràfic general de l'àrea excavada a l'Illa d'en Reixac.

dels nivells superficials l'any 1990, havent-se posat al descobert la filada superior dels murs, especialment dels forans o exteriors de les illes de cases. Les successives campanyes d'excavació realitzades entre els anys 1991 i 1995 han permès conèixer els diferents sectors o àmbits que formen el conjunt i el seu funcionament i evolució. S'ha documentat l'existència de diverses refaccions de caire puntual, que es constaten especialment a la zona d'accés i al pati, i que consisteixen bàsicament en rehabilitacions dels sols dels espais de circulació. Només en el cas de la plaça situada al nord-est del conjunt, aquests treballs han suposat la modificació de l'espai construït. Per altra banda cal dir que sí el nivell de sols de la fase més vella s'ha pogut localitzar de manera generalitzada a tot

l'edifici, els de les fases més recents estaven molt arrasats.

### ORGANITZACIÓ ESPACIAL DEL CONJUNT

Internament la zona 15 està organitzada en un conjunt d'estances que envolten per tres costats un gran pati, al qual s'accedeix per la part nord-oest, des del carrer 9, a través de l'eix de circulació que constitueixen els sectors 16 i 18 (Figs. 4; 5). El major nombre d'estances de l'edifici es troben situades a la banda nord, disposades arrellanades, extenent-se des del carrer 9 fins a la muralla (zona 10). Aquestes estances, que per la seva part posterior limiten amb el carrer 13, en el seu costat anterior es troben obertes unes al pati (sectors

8/17, 9, 10, 11,12) i les altres (sectors 2, 7/15) a l'eix de circulació interior de l'edifici format pels sectors 16 i 18, respectivament. El sector 1/3 seria l'únic d'aquest costat de l'edifici que en la fase més moderna d'habilitació del conjunt s'obriria directament a l'exterior de l'illa, a la plaça formada en l'encreuament dels carrers 9 i 14, que hem anomenat sector 19. A aquesta plaça possiblement també hi obria el sector 4.

Obertes també al pati o sector 14 hi ha dos blocs més d'estances. Al costat oest els sectors 13, 21 i 20, que utilitzen com a mur posterior la muralla. Al costat est s'hi troben els sectors 5 i 6, aquest darrer amb funció de porxo probablement.

## L'ACCÉS

En un primer moment, a la confluència dels carrers 9 i 14 orientats respectivament nord-sud i est-oest, va haver-hi un gran espai obert o plaça (sectors 4, 16 i 19), a la qual en aquesta fase a més del sector 1/3 també hi obriria el sector 2. L'accés a l'interior de la zona 15 es feia a través d'un corredor d'uns 5 metres de longitud, el sector 18. En una segona fase, es va compartimentar la plaça, amb la construcció de dos murs perpendiculars, que delimiten un espai tancat, el sector 4, i alhora prolonguen l'eix de circulació, que en aquesta fase comprèn els sectors 16 i 18. A la darrera fase es va construir una estructura circular de pedra, possiblement el basament d'una llar, com les que es troben en altres sectors de la mateixa zona. Aquest basament es troba per sobre del mur que tanca el sector 4 pel costat est, i l'amortitzava. A tocar aquesta estructura es va trobar una alineació de ceràmica col·locada verticalment, combinada amb pedres de petites dimensions, que prenia una forma semicircular, encara que no es pot saber amb certesa si aquesta era la seva forma completa, ja que el sòl més modern es troba arrasat. A l'interior del semicercle s'hi va trobar abundant material ceràmic.

En l'espai de circulació o corredor format pels sectors 16 i 18, el sòl més recent localitzat era un enllosat, construït amb pedres de grandària petita en general, que es conservava de forma desigual en el sector 16, però ben visible en el 18 i en el tram de connexió entre ambdós. En el límit entre els sectors 16 i 18 l'especial disposició de les lloses, marcant una separació, permet suposar l'existència d'una porta de tancament de la part interior de l'edifici en aquest indret. A partir d'aquest límit, el paviment de lloses tenia un marcat pendent vers el pati o sector 14, per tal de salvar el desnivell del terreny,

i va ésser construït sobre un sòl de terra, contemporani a la construcció dels murs dels sectors que es troben al costat nord del corredor. La disposició del paviment de lloses ha emmascarat el primer sistema de comunicació entre els sectors 16 i 18, però potser es podria pensar en un graó, tenint en compte també la disposició graonada de les estances al nord d'aquest eix de circulació.

El sòl de terra apisonada trobat per sota de l'enllosat es prolongava sense solució de continuïtat des del sector 16 al 19. En relació amb ell es va trobar una estructura singular a l'entrada de l'edifici cultural, constituïda per un gran basament de sorrenca falcat amb pedres de grandàries diverses, situat a l'encreuament del carrer 9 amb el sector 19. Al seu entorn es varen trobar restes d'una espasa de ferro del tipus de La Tène I, i d'esquelet cranial humà. També es varen trobar restes de crani i d'espasa a l'angle sud-est del sector 16 (veure l'estudi antropològic).

També sobre aquest sòl de terra de la fase més antiga s'ha d'esmentar la troballa d'una peça de pedra sorrenca de forma cilíndrica, amb un forat al centre, que interpretem com a polleguera d'una porta que tancaria l'edifici en aquest punt de l'entrada del pati interior. Així es constataria en les dues fases d'habilitació comprovades a l'eix de circulació d'entrada, una disposició semblant, amb una porta al fons d'un corredor d'uns 5 metres a cada una d'elles. En prolongar-se el corredor a la fase més recent, la porta s'hauria desplaçat de l'extrem oest a l'est del sector 18.

L'enllosat de la segona fase d'habilitació del corredor d'entrada es va trobar prolongat vers l'interior del pati per davant del sector 17, encara que malmès, i per sobre d'ell hi havia el sediments fosc que cobria tot el sòl del pati.

El sòl de lloses es perd en un gran amuntegament de pedres situat davant del sector 9, l'origen del qual ara com ara no podem explicar, però que podria ésser una acció antròpica moderna, en relació amb els treballs de condicionament del terreny per al conreu que hem esmentat més amunt. Per altra banda, a la part adjacent a la muralla, sobre els sectors 12, 20, 21 i 13, es va trobar un amuntegament de pedres de diverses dimensions, que en aquest cas interpretem com a restes del farcit interior de la muralla, desmuntada per aprofitar-ne els blocs dels paraments exteriors.

## LES ESTANCES ADOSSADES AL CARRER 13

Les estances adossades al carrer 13 es divideixen en dos blocs arquitectònics diferenciats. A

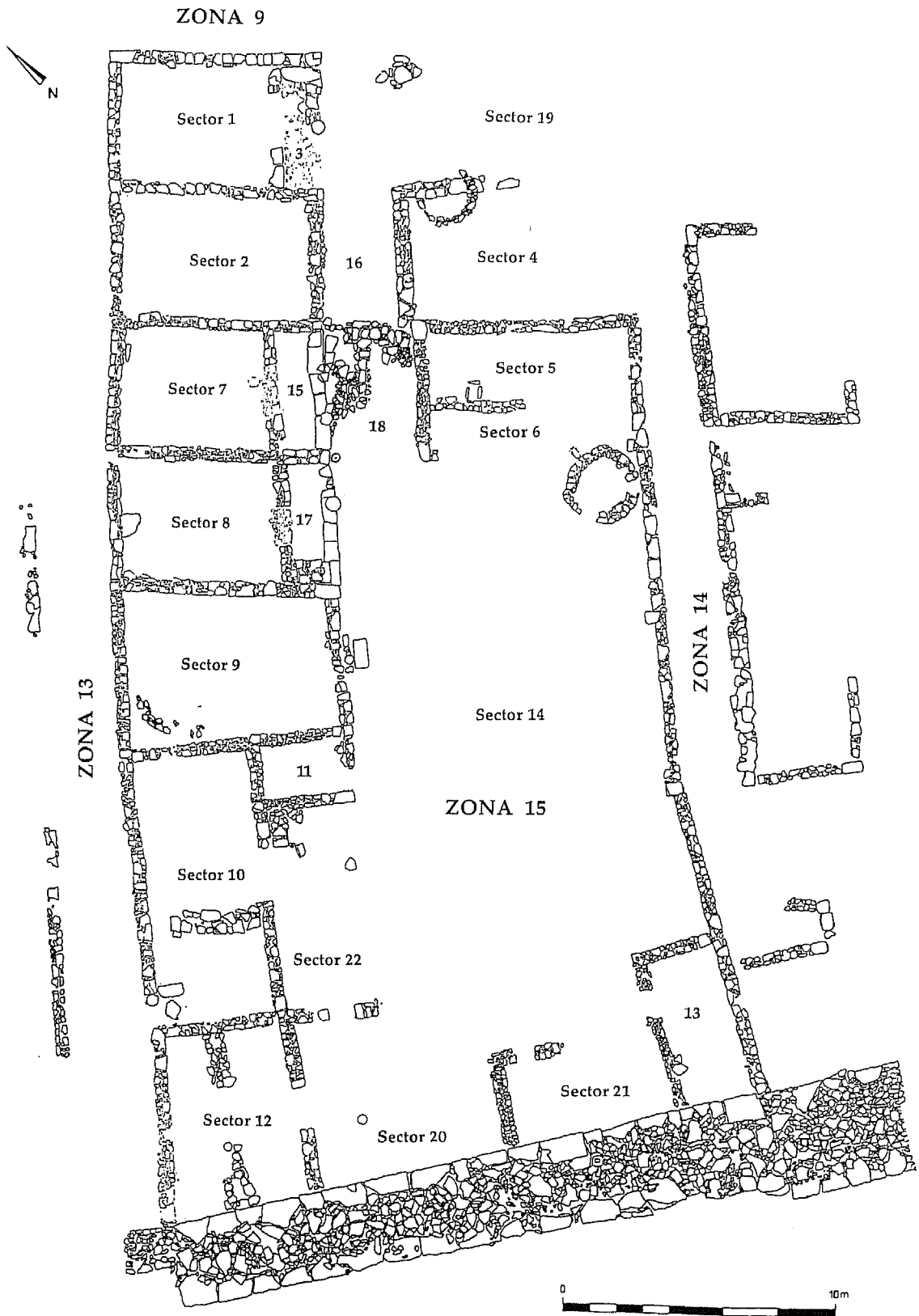


Figura 4. L'edifici cultural de la zona 15. Situació dels sectors.

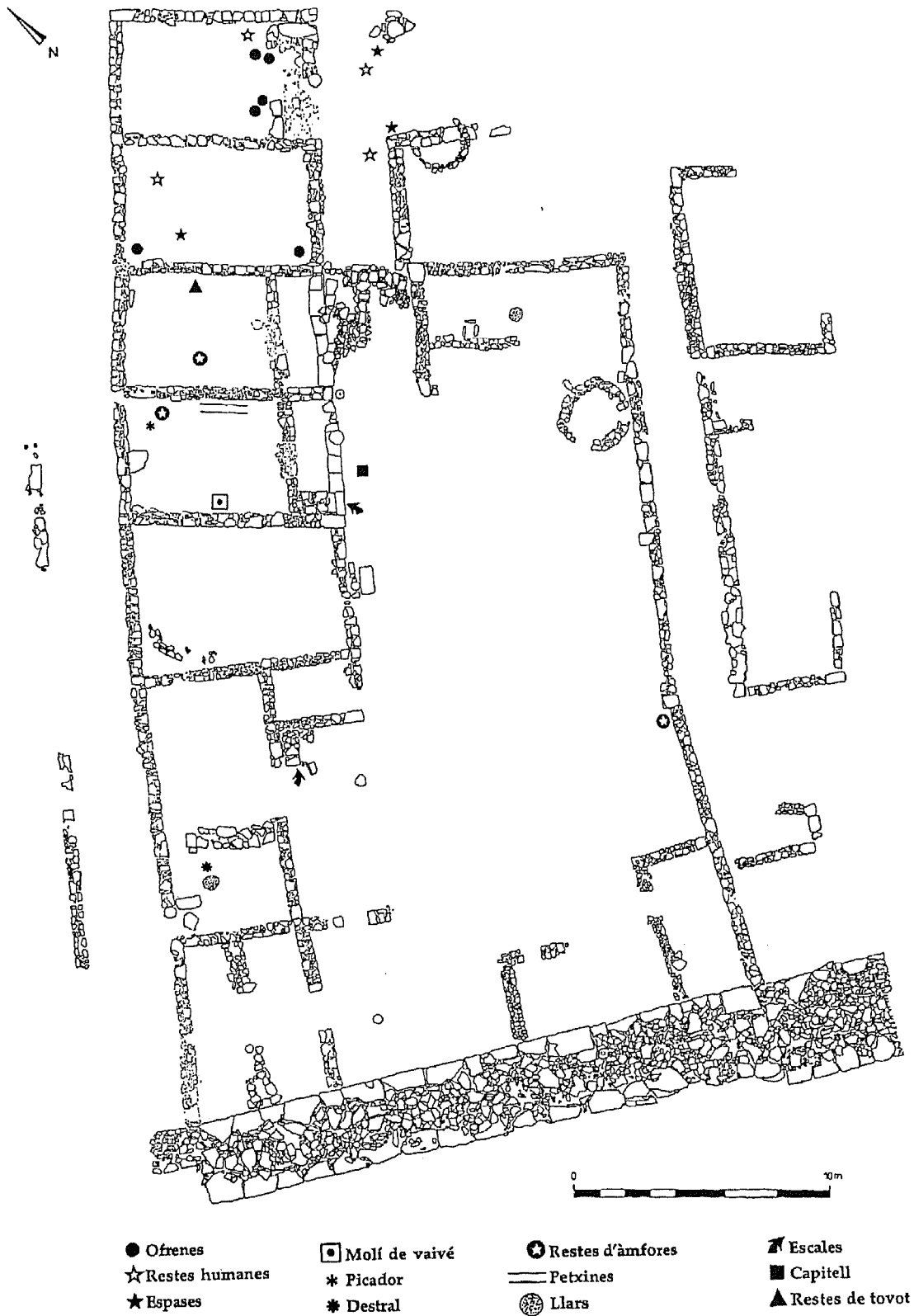


Figura 5. L'edifici cultural de la zona 15. Distribució dels diferents elements mobles i constructius singulars

l'extrem nord-est un conjunt de quatre habitacions arrencades (sectors 1/3, 2, 7/15, 8/17) forma un bloc uniforme en el que l'estructura de les cambres presenta regularitat en l'orientació dels murs i de l'entrada oberta al sud (Là. 1). L'espai ocupat per cadascun d'aquests quatre àmbits, de planta rectangular i de mesures pràcticament idèntiques, la diferència màxima de llargada entre ells és de 30 centímetres i la d'amplada és de 10 centímetres, indica una planificació edilícia ben raonada. La uniformitat constructiva mostra que l'edificació de les quatre estances fou precedida d'un plantejament previ sobre el terreny el qual va comportar la delimitació perimetral del conjunt arquitectònic, és a dir, de l'espai que es volia ocupar i l'ordenació i divisió interna d'aquest espai en quatre sectors.

Aquestes cases s'adossen al mur que delimita un dels carrers principals (zona 13) del poblat que discorre en direcció est-oest. El primer element en l'ordre de construcció sembla ser per tant, el mur que delimita el carrer. No obstant, la imbricació entre la paret del carrer i les perpendiculars que delimiten les cases indica una contemporaneïtat en l'edificació, de manera que el projecte constructiu d'aquest bloc porta implícita la configuració del carrer fins la muralla sud del jaciment. En aquest sentit, apuntem el fet que en dos sondejos realitzats a la meitat occidental del carrer i per sota del nivell del segle III al qual correspon la construcció de les cases, aparegueren murs d'habitacions anteriors que actualment resten pendents d'excavació.

Els sols de les quatre habitacions que conformen aquest conjunt arquitectònic es troben esglaiats seguint el pendent nord-est-sudoest marcat per la pròpia topografia del terreny, de manera que entre el sòl del sector més oriental i el més occidental existeixen uns 40 centímetres de diferència.

Cadascuna de les cases, llevat de la número 2, són precedides d'un porxo sostingut per columnes de fusta amb basament de pedra, destinat a preservar i protegir la façana. El porxo de la casa més septentrional (sectors 1/3) és un espai enllosat en el que el basament de columna apareix centrat en l'entrada de la casa. La coberta del porxo és sostinguda per les parets perimetrals de l'edifici i la columna central.

Els porxos de les altres cases (sectors 7/15, 8/17) estan delimitats per grans blocs de pedra sorrenca molt ben tallats i disposats conformant l'entrada a les avantals. La qualitat d'aquests blocs i la disposició acurada semblen indicar que aquests llindars eren vistos formant possiblement una grau d'entrada. Sobre d'aquests grans blocs es localitza, en cada un dels sectors, un basament

truncocònic de pedra també sorrenca, alineat cada un d'ells amb el brancal intern de la casa, de manera que l'espai ocupat per les façanes de les dues construccions queda dividit en tres trams de 3,50 metres. La disposició regular de les bases de columna mostra una simetria en la construcció de forma que el tram comprès entre la paret mitgera de les dues cases i el basament de columna és equidistant (1,75 metres) i d'igual manera ho és el tram comprès entre el basament de columna i el mur perimetral de les cases (3,50 metres). Cada un dels porxos té doncs tres pilons de sosteniment: el mur perimetral, la columna i la paret mitgera. En relació al sistema de sosteniment dels porxos, cal fer esment de la troballa d'un capitell dintre ja del pati, davant del sector 17, en un enfonsament del terreny produït de manera fortuïta mentre l'edifici es trobava en ús, i que va afectar el llindar de l'avantsala 17, en el sòl de la qual es detecta una refacció puntual (Là. 4).

Un altra estructura destacada en l'arquitectura d'aquest edifici són les escales. Aquest element ha estat identificat en el porxo d'una de les cases, en el sector 17 també. Se'n conserva el basament de pedra format per tres graons. La presència d'aquesta escala adossada a la paret perimetral del porxo indica l'existència d'un pis superior, almenys en la cambra principal, al qual s'accedeix des de l'avantsala. La conservació d'aquesta estructura configura doncs una casa de dos pisos. Aquesta composició arquitectònica pot fer-se extensiva a la resta d'estances pel fet que totes elles són adossades i la diferència de nivell de sostres, construïts amb materials peribles, provocaria en dies de pluja un estancament d'aigua en el sostre de les cases més baixes. Suggestiu per tant, l'existència de quatre cases de dos pisos precedides tres d'elles per un porxo, i cobertes amb un teulat d'una sola vessant orientada vers l'entrada (un sondeig practicat dintre el sector 2 ens ha assegurat que no va tenir mai avantals porticada).

La tècnica constructiva dels murs que conformen aquestes estances és variada. En la formada pels sectors 1/3 hi ha uniformitat en l'aparell dels murs, construïts majorment amb grans blocs paral·lelepípedics. Aquesta regularitat permet suposar que foren bastits no en diverses tongades sinó de manera continuada conformant un sol àmbit el qual es va dividir mitjançant l'envà que separa les dues parts de la casa. A l'envà de separació entre la sala principal i l'avantsala que la precedeix s'obre una porta centrada en l'eix nord-sud de la construcció, de 2,20 metres i desprovista de llindar.



El mateix procediment constructiu sembla repetir-se a les altres dues estances provistes de porxo. En les estances formades pel sectors 7/15 i 8/17 l'entrada a la sala principal, de 1,94 metres d'amplada i 1,74 metres respectivament, apareix centrada en l'eix nord-sud de la casa. Distingim una diferència important en l'aparell dels murs a banda i banda de la porta del sector 7. Així, mentre el parament est és format per pedres ben escairades i disposades en fileres regulars, el parament oest presenta una tècnica molt menys acurada i idèntica a la del mur que delimita l'entrada del sector 8 pel costat est; de manera que els dos trams que delimiten respectivament l'entrada per la banda est i oest del dos sectors semblen correspondre a un sol moment constructiu i tecnicament unitari. Totes dues entrades són arrenjades amb un llindar construït amb pedres disposades planes i completat amb un escaló fet amb una o dues fileres de pedres més petites disposades a l'interior de la cambra, possiblement amb la intenció de resguardar-la de les aigües de pluja entre altres motius.

En front dels murs perimetrals del conjunt arquitectònic format per les quatre cases, els quals estan compostos per grans blocs de pedra, les parets mitgeres de les estances estan construïdes amb pedres de dimensions més petites. Destaca principalment la disposició de pedres verticals en el parament intern dels murs que conformen el tancament nord dels sectors 7 i 8. Igualment destaca el mur de separació entre els sectors 7 i 8 (M-180). La part superior d'aquest mur és feta amb pedres de dimensions molt petites respecte a les de les filades inferiors. La disposició d'aquestes pedres, que no ocupen tota l'amplada del mur, sembla correspondre a un sistema de sosteniment de la part superior de la paret, que seria feta de toves.

La sala principal de les habitacions porxades així com l'estança única del sector 2 presenten unes característiques d'ocupació i objectes no habituals que les diferencien de la resta de cases del jaciment.

En el sector 1 el sòl d'habitació, format per una capa de terra batuda, cobria quatre ofrenes disposades dins de fossetes molt poc profundes, dues a cada banda de la porta de comunicació amb l'avantsala. Cada una d'aquestes fossetes contenia un conjunt material independent i específic. La fossa situada a la banda dreta de la porta, prop de l'angle dels murs perimetrals contenia restes d'ovicaprins als que s'associava una llavor carbonitzada i una vèrtebra de peix. Al costat d'aquesta, pràcticament encavallada a ella una altra fosseta contenia ossos d'ovicaprins. A l'altra banda de la porta, a

tocar de l'angle esquerre format pels murs perimetrals, es localitzà una altra fosseta amb set petits recipients fets a mà de secció troncocònica de petites dimensions, alguns dels quals aparegueren imbricats uns dins dels altres. Aquests vasos estan associats a una gerreta de ceràmica no tornejada, i a ossos dispersos, possiblement de porc. Al costat d'aquesta fossa una altra contenia únicament ossos d'ovicaprins. Sobre el sòl de l'habitació, i al costat est de la porta d'entrada es va trobar un fragment de calota craniana humana.

En el sector 2, format per una única cambra, sobre el paviment de terra apisonada va aparèixer un abundant i singular material arqueològic. El material ceràmic es va concentrar bàsicament a la meitat nord de l'estança, esclafat i disposat en una franja orientada d'est a oest, la qual cosa suggereix l'existència d'un sistema de sosteniment de les peces per mitjà d'algun element fet de materials peribles (lleixes de fusta?) actualment desaparegut, caigut molt possiblement per l'enderrocament dels murs, especialment del mur est, a l'extrem nord del qual es conserven alguns blocs caiguts. D'igual manera cal remarcar l'especial disposició de diferents pàteres i d'un ungüentari al llarg de la façana de ponent de la cambra, prop del mur que delimita el sector per la banda nord. Entre el material metàl·lic destaca especialment una espasa de ferro de tipus La Tène I (Fig. 6, 9; Lám 3). A l'angle nord-est de l'estança es varen trobar tres mandíbules inferiors i a una calota cranial humana, en relació amb diversos vasos ceràmics. Finalment, tres conjunts formats per restes de fauna, que interpretem com ofrenes dipositades directament sobre el sòl de l'habitació. A l'extrem nordoest de la cambra es localitzà una concentració de restes d'un èquid en perfecta connexió anatòmica i altres individus adults de diferents espècies. A l'extrem sudoest del sector, un crani de suïd i diverses falanges (Lám. 2), associats a un conjunt ceràmic format per vuit plaquets i una gerreta no tornejada. Al costat est d'aquesta, una altra ofrena està formada per una concentració de restes de diversos ossos d'un ovi-caprí. En cap dels tres casos s'ha detectat cap indici de fossa o receptacle dels dipòsits, la qual cosa indica que aquests foren posats o bé directament sobre el terra o bé en recipients de material perible que no s'han conservat.

En el sector 7, sala principal d'un edifici porxat, es detecta un sòl de terra batuda més o menys ben conservat i absolutament buit de qualsevol element que permeti relacionar-lo amb un àmbit domèstic. Ens referim especialment a l'absència de llar, detectada en la majoria dels sectors de les

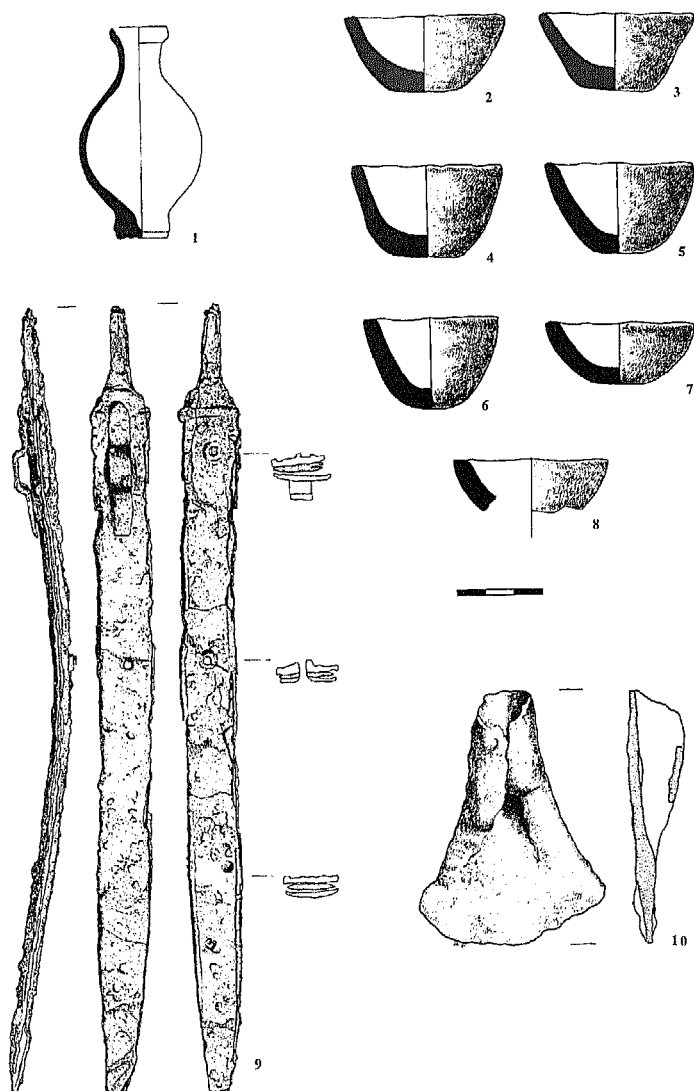


Figura 6. 1.- Ungüentari púnic (dibuix M. Teixidor); 2-8.- Vasets rituals del sector 2; 9.- Espasa de La Tène I del sector 2; 10.- Rastrell del sector 16 (dibuixos M.Ferré).

altres illes de cases del jaciment. L'únic material arqueològic relacionable amb el funcionament del sector 7 va ésser la part inferior d'una àmfora ibèrica clavada al sòl de l'habitació, vora el mur oest.

En el sector 8 apareix un sòl, també apisonat, sobre del qual es localitzaren diversos objectes singulars: prop del mur oest un molí de vaivé; a tocar del mur est, paret mitgera entre els sectors 7 i 8, un picador; al fons de la cambra i adossada al mur, una llosa de pedra destinada possiblement a suportar un element perible de sustentació del sostre, i finalment a la banda dreta de la porta, prop de l'angle format pels murs perimetrals de l'estança un conjunt de 35 valves de petxines disposades acuradament formant tres fileres (Làm. 5). La més propera a

la paret mitgera dels sectors 7 i 8 és una filera doble de set petxines, la intermitja de 12 i la exterior o més propera a la porta, de 16. Als extrems nord i sud d'aquest conjunt de petxines, el paviment de la cambra tenia uns enfonsaments en forma de petites fosses allargades, que permeten suposar que les valves havien estat col.locades sobre una estructura de material perible. Encara que dintre d'aquestes fossetes no es varen trobar restes d'aquests materials, per sota d'algunes de les valves es va poder identificar la presència de fibres de fusta, endurida però no carbonitzada. Aquest fet dóna indicis de la possibilitat que el conjunt de 35 valves fos muntat sobre una estructura de fusta, desapareguda de manera gairebé total.

El segon bloc arquitectònic del costat nord d'aquest edifici cultural de l'Illa d'en Reixac està format per dos grans edificacions adossades també al carrer 13, una d'elles (sector 12) adjacent també al parament intern de la muralla. Aquestes construccions estan separades de les anteriorment descrites per una gran estança de planta trapezoïdal (sector 9). La irregularitat formal d'aquesta estança es deu possiblement al fet que fou construïda amb posterioritat als dos blocs arquitectònics adaptant-se així a la superfície condicionada per l'existència anterior d'aquestes edificacions. Un element que afavoreix aquesta interpretació és el fet que els murs que la limiten pel nord i pel sud no es troben imbricats amb els murs perimetrals dels dos blocs, sinó que s'hi lliuren. Aquesta cambra és oberta al pati. L'entrada, de 2,30 metres d'amplada, apareix centrada en el seu eix nord-sud i arranjada amb un llindar d'uns 35-40 centímetres d'amplada construït amb pedres disposades planes. Els elements conservats a l'interior de l'estança permeten distingir-hi dues fases d'ocupació. De la més moderna se'n conserva només part d'una llar situada en l'angle nord-oest. Desconeixem però el sòl d'ocupació amb el qual funcionava. De l'altre nivell d'habitació, més antic, se'n conserva parcialment un paviment de terra batuda situat a una cota una mica inferior al del sector adjacent, el 8, seguint el desnivell natural del promontori cap a ponent. Igualment que per als sectors contigus, el 8/17 i el 7/15, aquest sòl no presenta cap element que indiqui que es tracta d'un àmbit domèstic. No obstant hi trobem una estructura circular construïda amb pedres. Aquesta estructura es troba situada a l'angle nord-oest de l'habitació, just a sota de la llar esmentada abans, la qual la destrueix parcialment.

Els dos edificis que formen el que anomenem segon bloc arquitectònic (sectors 10, 11, 12, 22) estan provistos d'una avantsala porticada seguint la mateixa línia dels portics del conjunt de quatre cambres que hem descrit. La disposició del primer edifici és però completament diferent. La superfície construïda correspon a la de dues cases del barri que hem explicat però l'ordenació interna és inversa. La cambra principal (sector 10) es troba dividida internament en dos subsectors (10a i 10b) i s'obre a una avantsala complexa formada per un portic (sector 22) i una petita habitació (sector 11). La comunicació entre la sala i l'avantsala es fa a través d'una porta de 2 metres d'amplada. La columna que sostindria la coberta d'aquest porxo estaria recolzada en el basament que trobem centrat amb l'eix de la porta d'entrada de la casa. Adossat al mur oest del sector 11, i en l'interior del porxo, es loca-

litza un altre basament d'escala que indica, tal i com ja hem vist anteriorment, l'existència d'un pis superior en la cambra principal. L'edifici contigu al que acabem de referir-nos (sector 12), s'adossa també al carrer i s'engalta en el parament intern de la muralla conformant l'angle nord-oest del complex arquitectònic. La seva estructura interna és també complexa. La cambra principal és dividida en dos espais per un envà i s'obre a una avantsala per una porta. Aquesta segueix la mateixa orientació de la sala principal i és oberta a un espai porticat. Un basament de columna, aliniat al brancal oest de la porta, i els murs perimetrals de l'edificació, un d'ells la muralla, són els pilars de sosteniment del porxo. La tècnica constructiva dels murs que conformen aquest segon bloc no presenta la mateixa regularitat que trobem en el conjunt anterior, ja que es tracta de murs construïts amb blocs de mides inferiors i forma irregular.

En el sector 10, situada en el sòl d'habitació format per una capa de terra batuda, s'hi va trobar una petita llar en cubeta, estructura inhabitual en el conjunt de la zona 15. Està formada per una sòla de fragments de ceràmica i per sobre una capa de terra cremada de forma circular. Associada a aquesta llar hi havia dos petits blocs de pedra sorrenca, i al costat, clavada al sòl, es va trobar una destal de ferro. També en el sector 10b una discontinuïtat al mur de tancament nord, associada a una gran llosa en el sòl, tot i l'arrasament del mur en aquest punt, permet pensar en l'existència d'una porta forana secundària. Un bloc de pedra sorrenca existent al costat de l'obertura determina un petit vestíbul.

## EL PATI

És un gran espai de forma rectangular, que s'implanta en sentit est-oest, té una superfície d'uns 264 metres quadrats a l'entorn del qual s'obren els accessos de la major part de les estances i espais coberts o porticats. No es troba centrat respecte a l'edifici, sinó que per la banda sud està limitat directament pel mur que marca el carrer 14. En aquesta zona hi trobem una estructura porticada a cada extrem, i pel nord les estructures que hem descrit anteriorment.

Sedimentològicament, el pati es caracteritza per estar format per successives i nombroses refaccions de terres de consistència pulverulenta i de color gris fosc. El color del sediments distingeix perfectament el límit de l'espai que va estar obert a l'aire lliure, i el de les estances tancades i portica-

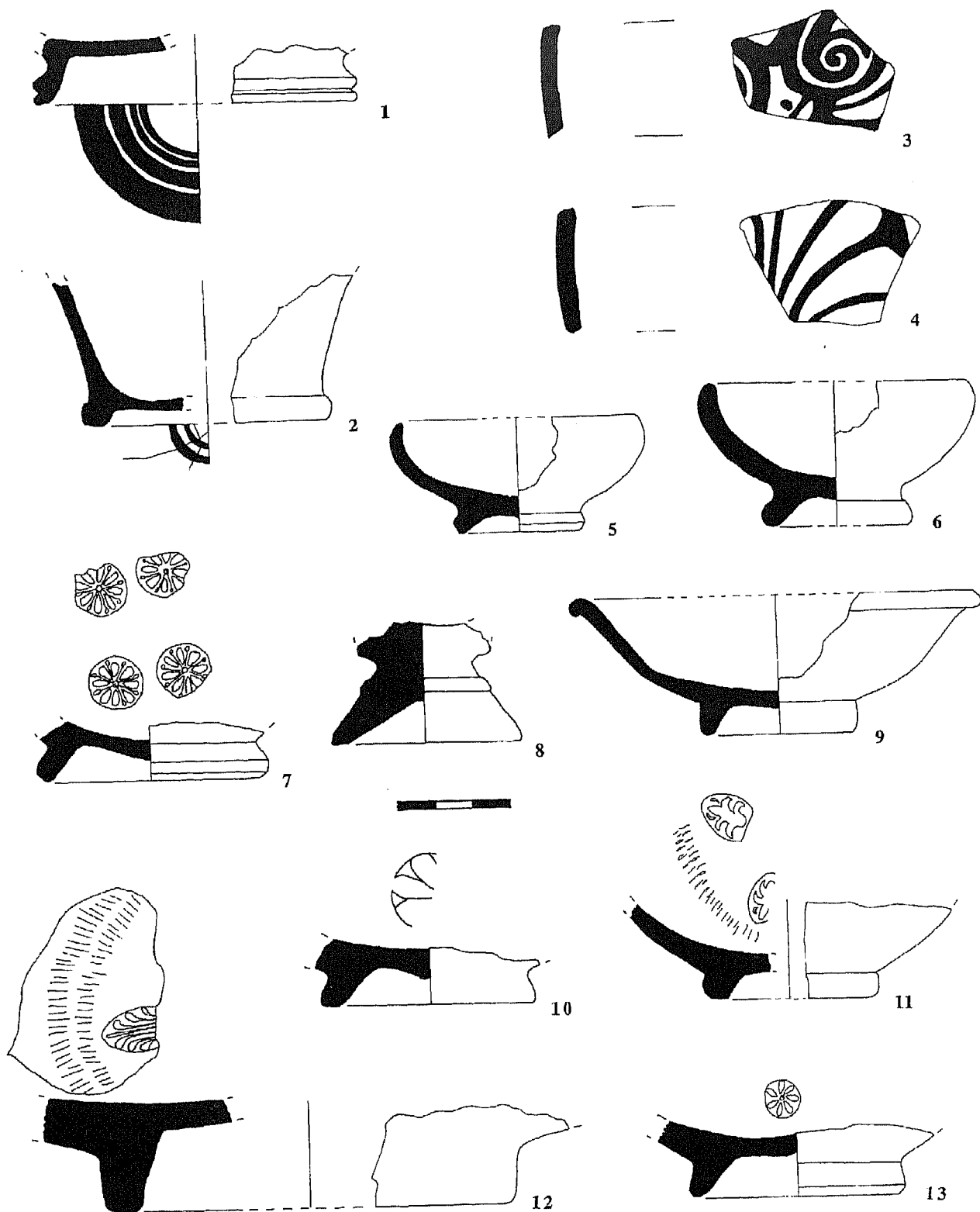


Figura 7. 1-4.- Fragments de vasos àtics; 5, 6, 8-11.- Vasos de ceràmica campaniana A; 7.- Bol de petites estampilles; 12-13.- Pàteres del taller de Roses.

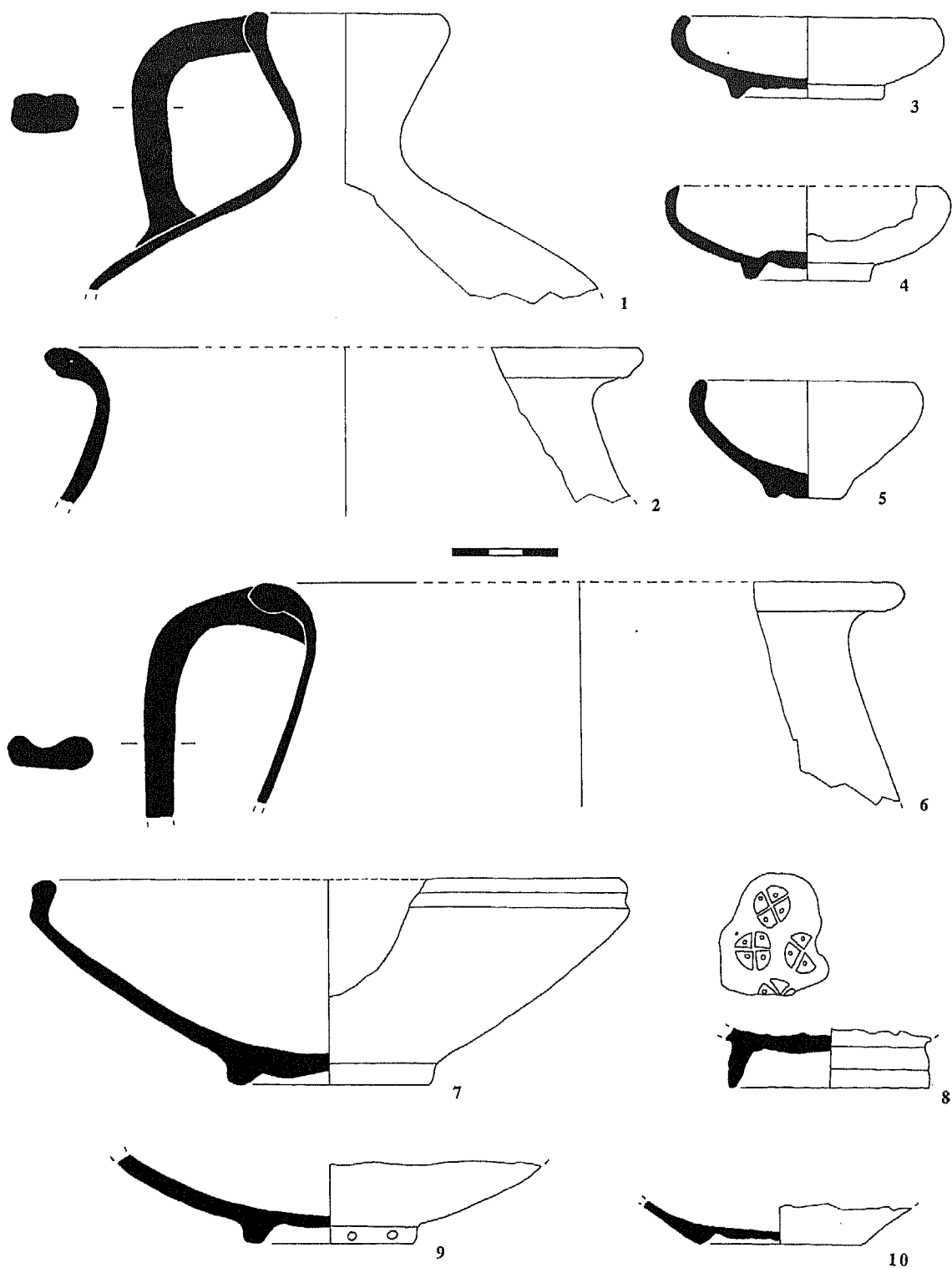


Figura 8. 1, 2, 6.- Vasos de ceràmica comuna oxidada, l'olpes conserva restes d'engalba clara; 3-5, 7-10.- Ceràmica de la costa catalana o emporitana. En el fons de la pàtera 8 hi ha una decoració que imita les de la producció de petites estampilles.

des, que és ocre clar, i de consistència més dura. Les continuades refaccions deuen haver estat motivades per l'erosió produïda per les aigües plujanes, especialment destructores en un espai en pendent com és aquest.

Dels dos blocs de construccions que el delimiten pels costats oest i est, el de la banda oest, adossat a la muralla del jaciment, presenta una estructura complexa. A partir dels murs conservats i de les característiques sedimentològiques del sòl del pati, podem determinar una organització espacial en dues cambres, els sectors 13 i 21, aquest darrer precedit d'un espai porxat també probablement (falten els elements de sustentació del costat exterior del porxo), que serviria alhora de distribuïdor, donant accés a ambdues habitacions. Al costat d'aquesta estança hi ha un espai buit, un cul de sac, el sector 20, limitat pel parament intern de la muralla, que dóna però accés a un àmbit pórticat el qual precedeix l'estança que conforma l'angle sud-oest del conjunt i que ja hem explicat.

El bloc que delimita el pati per la banda est (sectors 5 i 6) és una estructura senzilla formada per una cambra rectangular porxada. A la cambra principal d'aquesta edificació (sector 5) es conserven parcialment restes d'un sòl de terra batuda i diversos fragments del revestiment de terra dels murs. Al centre de l'estança es va localitzar una estructura de combustió molt malmesa, i que a l'igual que la del sector 10 no presenta senyals d'haver estat utilitzada com a llar de cuina. Adossada al mur que separa aquesta habitació del porxo que la precedeix (sector 6) es conserva una estructura de petites dimensions formada per tres lloses clavades al terra que delimiten un espai rectangular tancat del qual en desconeixem la funció però que apareix també en alguns indrets del jaciment veí del Puig de Sant Andreu.

A l'extrem sud del sector 6, entre aquest i el pati hi ha una altra estructura circular de pedres, a l'interior i a l'exterior de la qual es van trobar restes de terres cremades i carbons, que intepretem com a basament de llar.

### L'EDIFICI DE LA ZONA 15. CARACTERÍSTIQUES I SIGNIFICACIÓ DINTRE EL MÓN INDÍGENA CATALÀ DEL SEGLE III AC

L'edifici de la zona 15 actualment es troba excavat en la seva totalitat fins a nivell dels sòls corresponents a la fase més antiga de funcionament. Les dimensions i característiques arquitectòniques i constructives l'assenyalen com un edifici

singular dintre el conjunt dels jaciments d'Ullastret i de tota l'arquitectura indígena d'aquest període a Catalunya.

En el segle III aC la construcció de cases porticades, resultat de la reinterpretació en el món indígena de models clàssics mediterrànics, té paral·lels nombrosos en els jaciments d'aquest territori, inclús com a àmbits domèstics, com és el cas del Puig Castellet de Lloret de Mar, en el que diverses cases disposen d'una avantsala porticada (Pons, Toledo, Llorens, 1981). Al mateix Ullastret, a la part alta de l'*oppidum* del Puig de Sant Andreu, es troben restes de dos temples *in antis*, mentre que a la zona de l'angle sudoest del jaciment (anomenada "àgora" per M. Oliva), un conjunt de cases provistes de porxo, obertes a un espai gran lliure d'edificacions i al costat d'un pany de muralla també, presenta el mateix concepte arquitectònic i estructural que l'edifici de l'Illa. No disposem de dades sobre l'excavació d'aquest edifici del Puig que permetin assignar-li una funció de zona cultural. Amb tot, la descoberta en una estança que limita amb l'espai d'accés a aquest pati d'una llar-altar, amb paral·lels formals en la del jaciment d'Alorda Park de Calafell (Sanmartí, Santacana, 1987, 159), i en el cas de la d'Ullastret a més, voltada de fossetes amb enterraments infantils i xais joves, es correspon amb el caràcter cultural dels materials recuperats en el complex arquitectònic de l'Illa. La utilització del sistema porticat també sembla utilitzar-se en àmbits domèstics del segle III aC al Puig de Sant Andreu (Martín, Caravaca, Montalbán, 1996b).

Dintre el mateix territori hi ha notícies de la troballa en els anys quaranta, al poblat del Castell de la Fosca de Palamós, d'un edifici porticat, del qual actualment només en són visibles els basaments de columna, que a l'època de la seva excavació es va interpretar també com un temple. Així mateix aquest sistema es troba documentat al Mas Castellar de Pontós (Adroher, Pons, Ruíz de Arbulo, 1993), al qual es dedica un treball en aquest mateix volum.

Un altre element arquitectònic singular dintre l'edifici de la zona 15 és la utilització d'escales. A Ullastret se n'han trobat al Puig de Sant Andreu, construïdes per a accedir a la part superior de la muralla i relacionades amb les torres, o formant part d'un espai de circulació públic, en una zona de pendent. Les dues trobades en aquest edifici de l'Illa, tot i que poden haver donat accés a una terrassa, són una prova versemblant de l'existència de cases de dues plantes al jaciment.

Globalment considerada, la tècnica constructiva d'aquest edifici suggereix usos diferenciats per

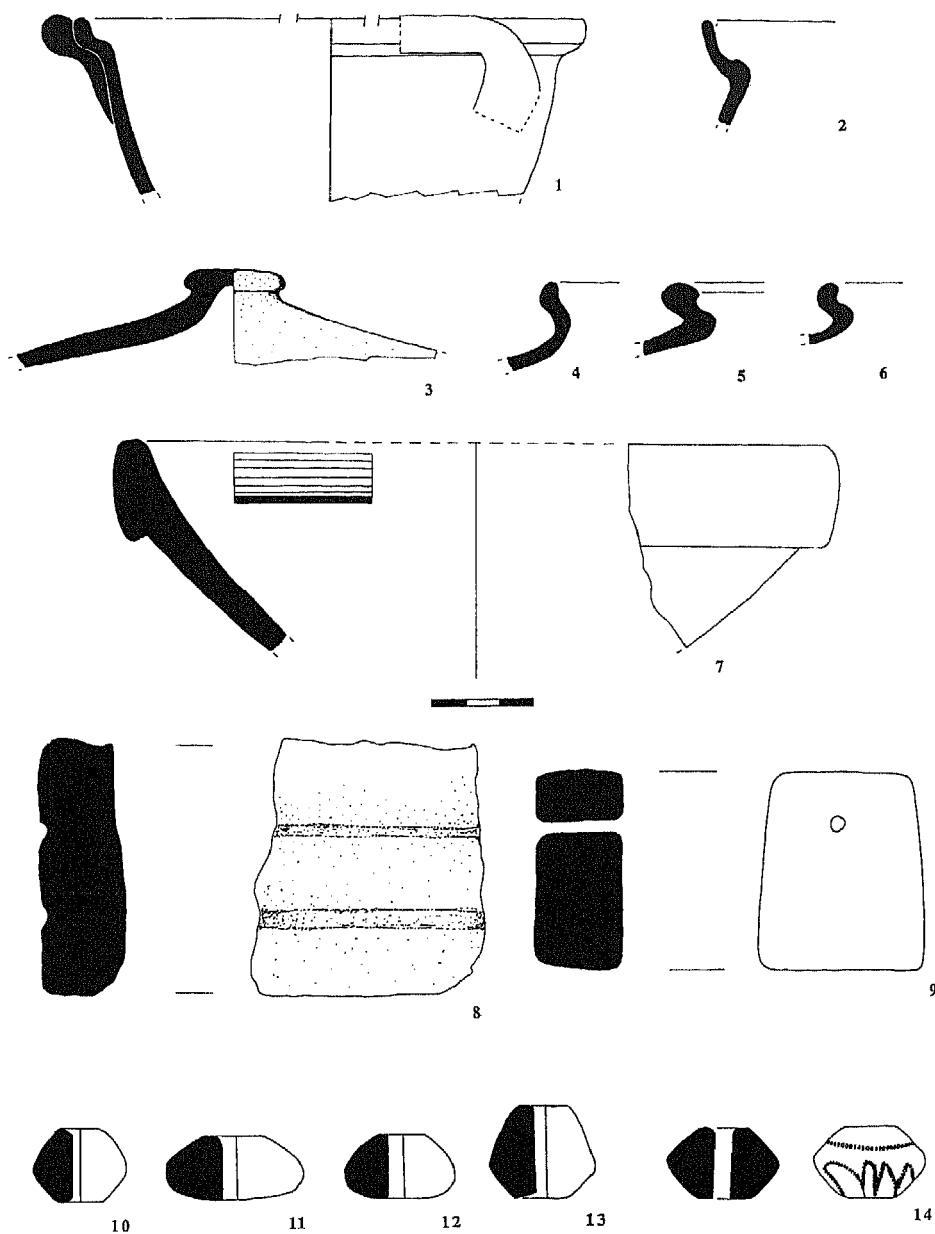


Figura 9. 1, 3-6.- Ceràmiques de cuina a torn de producció local; 2.- Ceràmica de cuina importada, probablement púnica; 7.- Morter púnic; 8.- Motlle per a agulles de bronze de pedra sorrenca; 9.- Pes de teler; 10-14.- Fusaïoles.

al bloc del costat nord-est, fet de manera més acurada, i la resta de l'edifici que té els murs de pedra irregular enfangada, excepte pel que fa als extrems d'aquestes parets que limiten amb el pati, que es varen fer amb carreus grans i ben tallats.

En l'edificació també s'ha documentat de manera fefaent la utilització del tovot i de la fusta. A més de la troballa de tovots dintre el sector 7, al costat del mur de separació amb el 2, procedents segurament de l'enderroc d'aquest, ja hem comen-

tat més amunt l'existència de petites pedres posades sobre la filada més alta d'alguns dels murs, que deuen haver estat col·locats per a reforçar la sustentació dels tovots. Referent a la fusta, cal comentar la troballa d'un gran fragment d'aquest material, carbonitzat, que travessava diagonalment el sòl de l'avantsala 15, des del basament de columna fins l'angle nord-est del sector.

El material mòbil aparegut durant l'excavació per les seves característiques, significació i distribu-

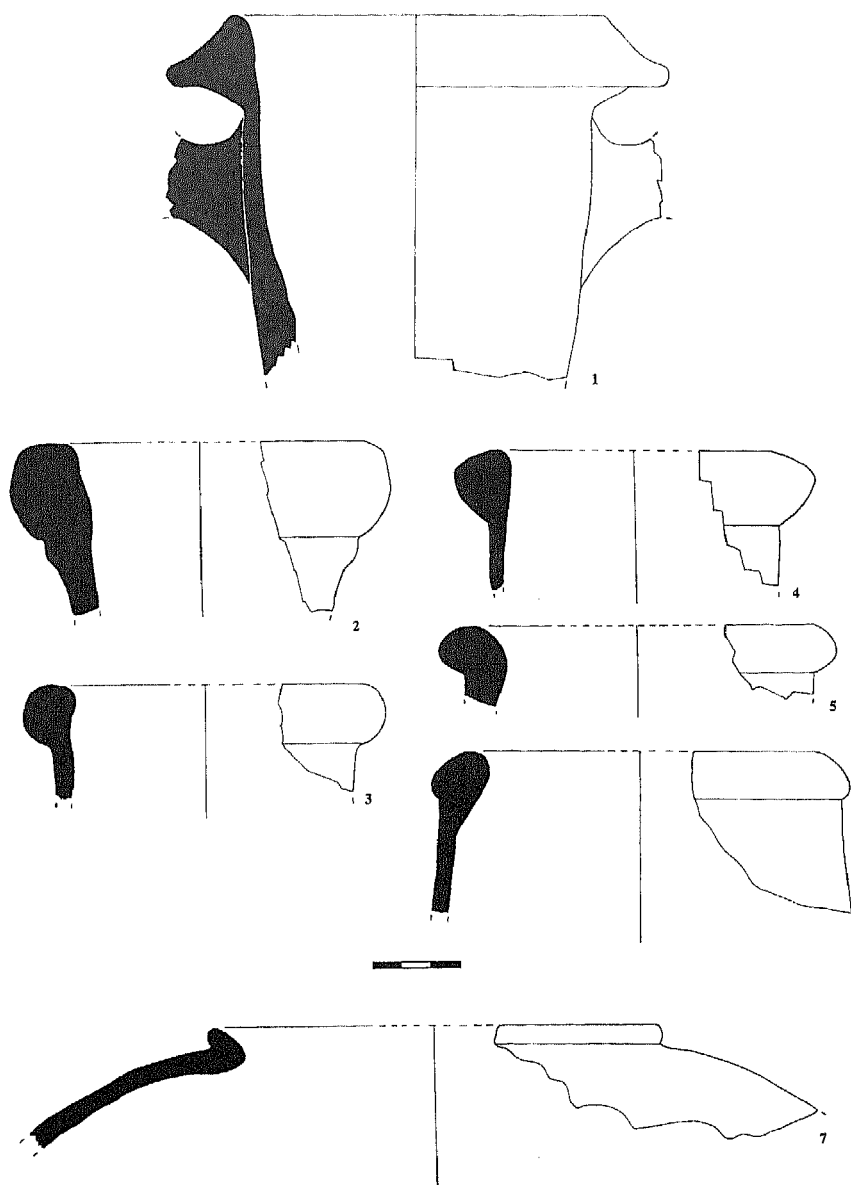


Figura 10. 1.- Àmfora greco-itàlica; 2.- Àmfora massaliota; 3-6.- Àmforses púnico-ebusitanes; 7.- Àmfora ibèrica.

ció en els diversos sectors, també ha estat un important element a l'hora de definir l'ús de la zona 15. Una bona part dels sectors han aparegut gairebé buits, i en cap d'ells s'hi han trobat llars domèstiques, fet que també és significatiu per a la interpretació de l'ús de la zona 15. La única llar que s'ha trobat a la que se li pot atribuir aquesta funció, en el sector 9, correspon a un nivell arrasat i de formació posterior a l'abandonament de l'edifici.

Els materials relacionables amb l'ús de l'edifici ritual s'han trobat gairebé en la seva totalitat en els sectors que conformen l'accés a l'edifici i en les

quatre estances del costat nord-est, tal com s'ha descrit en el capítol precedent. Aquests materials corresponen als grups següents:

- Objectes manufacturats: ceràmiques, metalls, os treballat, pasta de vidre.
- Restes humanes, totes pertanyents a esquelet cranial.
- Fauna.

El sector 2, una sala que sembla haver funcionat tancada sempre, i amb la façana alineada amb



els espais porticats 3, 15 i 17, és el que acumula la major part del material moble trobat, i l'únic en la que hi són presents els tres grups esmentats. El seu condicionament com a espai tancat sembla una solució lògica si considerem que ha realitzat la funció de dipòsit d'ofrenes.

En el seu interior s'hi varen trobar un nombre mínim de 314 peces de vaixel·la fina i 28 àmfores de diverses procedències. La major part d'aquests vasos són produccions de tallers indígenes, però també hi han produccions de vernís negre del taller de Roses, importacions itàliques (22 vasos de ceràmica campaniana A i una àmfora itàlica), i un important lot de material púnic, representat per set àmfores púnico-ebusitanes i 11 de diverses procedències centre-mediterrànies. D'aquesta procedència també, hi ha un ungüentari sencer. Entre els materials ceràmics no recipients hi ha cinc fusaïoles, una d'elles decorada i un petit pes de teler, de forma troncopiramidal amb secció rectangular (veure annex amb l'estudi ceramològic d'aquest dipòsit).

Dintre la tipologia dels vasos ceràmics trobats al sector 2 destaca la quantitat de copes i plats, tant de manufactura local, tipus costa catalana, com importades, vernís negre del taller de Roses o campaniana A, que també es podrien relacionar amb la realització de libacions. La presència inqüestionable de tres vasos àtics i un del taller de petites estampilles en un conjunt que datem dintre la segona meitat del segle III aC, planteja la perduració en l'ús d'elements de vaixel·la de luxe, que eren valorats i que es devien conservar durant molt temps. Les àmfores i els recipients de cuina i d'emmagatzematge, d'utilització més quotidiana, corresponen en el seu conjunt a la cronologia proposada.

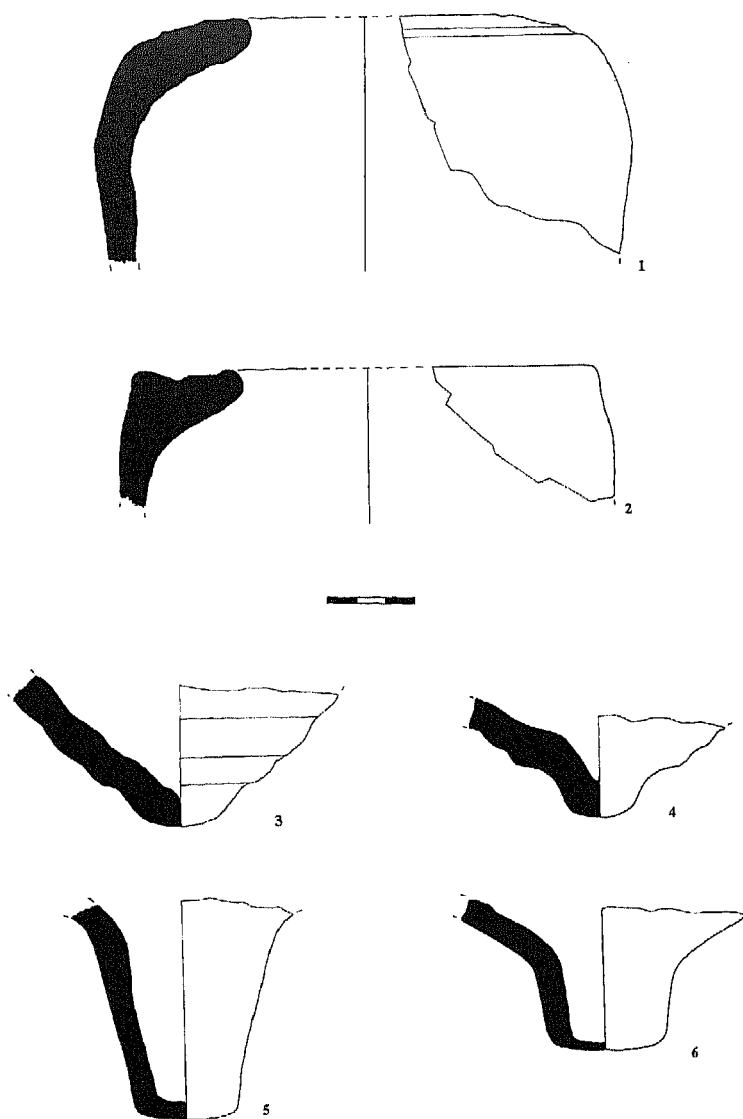
Al costat d'aquests materials es va trobar l'espasa de La Tène I sencera, dintre la seva beina, en molt bon estat de conservació, a la que se li havien practicat dues perforacions circulars que travessaven beina i fulla, fetes probablement amb intenció d'exhibir-la en suspensió. Aquest tipus d'objecte és de troballa poc habitual en un context d'hàbitat, i en el mateix Ullastret, al Puig de Sant Andreu se'n va trobar una que acompanyava tres cranis enclavats dintre d'una sitja a la vora del tram nord-oest de la muralla.

Altres objectes metàl·lics trobats en el sector 2 són una escàrpia, una anella i quatre claus de ferro, i un *scalptorium* i restes d'una fíbula de bronze. També hi havia un disc perforat, manufacturat en òs. Fora de l'estança, en el corredor d'entrada (sector 16), es va trobar un rastrell de ferro (Fig. 6,10), en bon estat de conservació. Aquesta eina agrícola és d'un tipus ben conegut en el món ibèric,

i també dintre el mateix Ullastret (Sanahuja, 1971, fig. 9, 1-2).

Les restes de fauna es varen localitzar en tres llocs diferents dintre el sector 2, amb la particularitat que els animals no es trobaven en fosses com és habitual, sinó dipositats sobre el sòl. La deposició sobre el sòl ha estat documentada en altres jaciments del món ibèric català (Sanmartí, Santacana, 1987, 159). Com ja hem apuntat, tal vegada havien estat continguts en algun recipient de material perible, però en qualsevol cas no n'han quedat traces. Dintre el sector 2 hi són presents totes les espècies domèstiques d'animals consumibles i/o de treball que es troben al jaciment, a més de cèrvol, espècie de la qual a Ullastret per ara només se n'han trobat les defenses. Tots els animals són adults i no presenten traces de carnisseria (les restes de fauna es troben actualment en procés d'estudi definitiu). Al fons del sector hi havia un dipòsit amb una banya de cèrvol, una de bòvid, una mandíbula d'ovicaprí i una porció cranial de columna vertebral d'èquid (vèrtebres cervicals, dorsals i costelles). A l'extrem sudoest del sector, vora l'angle de façana hi havia dos dipòsits més, un amb un crani de súid i diverses falanges del mateix animal, acompanyat per vuit platets i una gerreta de ceràmica feta a mà. L'altre estava constituït per ossos d'ovicaprí.

La situació de les restes de fauna als sectors 1 i 2 sembla manifestar una especial predilecció per l'elecció de les zones d'entrada com a llocs de dipòsit, per bé que en el 2 hi ha una ofrena al fons de l'estança, i sempre a la vora dels murs perimetrals, com ja ha estat observat per a altres dipòsits de fauna estudiats del jaciment (Casellas, 1995, 90). El conjunt d'aquests dipòsits evidencia la selecció de determinades parts dels animals. També posa de manifest, una vegada més, el caràcter ritual o cultural dels petits recipients ceràmics, que en la bibliografia arqueològica sovint han estat esmentats com a vasos de juguina. A Ullastret habitualment es troben formant conjunts de set o més petits recipients de ceràmica feta a mà i una gerreta amb una nansa i vessador, que probablement es devien utilitzar per a algun tipus de libació relacionada amb l'activitat ritual. A la zona 15 de l'illa apareixen associats als dos tipus d'ofrenes d'animals, i en el mateix jaciment, Oliva en la campanya de 1973-1974 els va trobar en el carrer 9, acompanyant dos cranis humans, un d'ells trepanat, junt amb altres objectes de significació ritual, com un vas de ceràmica a mà de forma ovalada amb vessador a la part inferior, peça única en el jaciment i un capfoguer en forma de pròtomos de boc (Martín, 1980, 26, fig. 5). Els microvasos també es relacionen amb contextos d'a-



11. Àmfores púniques centre-mediterrànies.

quest tipus en jaciments de la zona del Llevant (Bonet, Guérin, 1995, 99).

En els dos sectors sorprèn la important acumulació d'ofrenes animals en un espai relativament limitat. No obstant s'estableix una diferència fonamental. Mentre en el sector 1 les ofrenes foren dipositades a l'interior de fosses poc profundes, en el 2 s'han dipositat directament sobre el terra, contingudes o no en recipients peribles (Sanmartí, Santacana, 1987, 159). Aquesta circumstància marca una diferenciació important en la funció de les mateixes. Suggestim que mentre en el sector 1 aquests dipòsits corresponen a ofrenes de fundació, en l'altre testimonien l'existència d'un lloc de culte continuat, fet que vindria recolzat per l'apari-

ció de les tres mandíbules humanes, trobades també directament sobre el sòl. Un altre element diferenciador és l'elecció dels animals, ja que enfront a la varietat d'animals presents en el sector 2, les ofrenes del sector 1 són ovicaprins i súid, animals que formen part de la dieta habitual a Ullastret.

Fora del sector 2 les restes humanes es varen trobar en els sectors de l'entrada de l'edifici, en els espais de circulació. Una part es varen poder relacionar amb el basament de sorrenca situat a l'encreuament del carrer 9 amb el sector 19. L'associació de cranis humans amb elements de columna, en els que es suposa que els cranis es trobaven exposats, també es documenta a Pech-

Maho (Dedet, Schwaller, 1990, 148). Al costat d'aquest basament hi havia fragments d'una altra espasa de La Tène I. També es van trobar restes de crani i d'espasa del mateix tipus a la confluència dels sectors 16 i 19.

L'aparició de restes humanes d'esquelet cranial a Ullastret, com en altres jaciments del món indígena mediterrani de la Península en època ibèrica (Oliver, 1995) és bastant abundant, però mai en relació a un edifici de les característiques del de la zona 15 de l'Illa. A Ullastret mateix, ja hem vist més amunt que se n'havien trobat anteriorment tant a l'Illa com en el Puig, els primers en un espai de circulació (carrer 9), i els segons vora la muralla. És en el món indígena transpirinenc en el que apareix ben documentada la relació de restes humanes amb espais rituals dedicats de manera específica a aquesta activitat (VV. AA., 1992). També en santuaris cèltics de la Gàl·lia s'han trobat associades restes humanes i ofrenes d'animals amb espases, a partir de finals del segle III aC (Brunaux, Meniel, Rapin, 1980). També en aquests santuaris és coneguda la inutilització de les espases per mitjà de perforacions, que alhora servien per a sostenir l'arma penjada (Rovira, 1996, 7).

Les restes humanes de la zona 15 presenten una particularitat que fins al moment actual no sabem si és fruit de la seva aparició en nivells tan superficials, i per tant tan arrasats, com és l'aparició de mandíbules humanes sense relació amb altres parts de l'esquelet cranial. Aquest fet ara com ara no sabem si es pot atribuir a una elecció voluntària, resultat d'un ritual específic, o es deu a la casualitat. Amb tot s'ha de considerar la troballa de tres mandíbules i només algun fragment de calota craniana en l'angle nord-est del sector 2, en un lloc protegit pels propis murs de l'estança, i parcialment protegit per pedres de l'enderroc d'aquests. Les senyals evidents d'activitats violentes sobre algunes d'aquestes restes d'esquelet cranial humà semblen un element més per a confirmar el caràcter ritual de la troballa, i per tant descartar en el cas d'Ullastret la possibilitat de què hagin estat restes d'individus notables de la comunitat, que han estat objecte d'exposició post-mortem (Arcelin, 1992).

De la resta de sectors, només en el cas del 8 podem suposar el tipus d'activitat que s'hi va desenvolupar. Els materials que s'hi han trobat, un molí de vaivé de pedra sorrenca, un picador de material metamòrfic, i els fons de diverses àmfores, una ibèrica, una itàlica i una o més púniques, suggereixen la realització d'activitats de manipulació de produc-

tes alimentaris, en especial cereals. La presència d'un molí de vaivé, que té una utilització documentada des del neolític, en lloc d'un de rotatori, tipus que apareix en el món indígena català a partir del segle IV aC (Genís, 1986, 111-113; Alonso, 1996, 191-192), permet pensar en l'aplicació d'un sistema de transformació tradicional per a la pràctica de l'activitat de mòlta de cereals, que en la vida quotidiana ja hauria estat substituït de manera gairebé generalitzada per l'ús d'un altre que permetia rendibilitzar el treball.

Per altra banda les alineacions de petxines de cardium que semblen haver decorat la superfície d'un objecte de fusta, a Ullastret no té paral·lels sota aquesta forma, però bé que en el mateix jaciment de l'Illa s'ha trobat alguna llar (al sector 3 de la zona 7), amb un cardium incorporat a la sola de ceràmica de la mateixa, com a element central. La decoració de sòls amb valves de mol·lusc és coneguda en el món ibèric del Llevant i el sud-est (Abad, Sala, 1993, 132, 137, lám. XVII, 1, XVIII).

L'excavació de la zona 15 ha donat importants coneixements sobre les creences i els rituals religiosos ibèrics. La metodologia d'excavació i els estudis interdisciplinaris estan permetent la identificació de llocs de culte o amb utilització ritual a l'àrea indiketa, dels quals és un bon exemple també l'excavació que es realitza actualment en el Mas Castellar de Pontós. L'estudi d'aquests llocs, interpretats dintre el context indígena, amb la valoració de les aportacions foranes del món colonial grec i púnic (enterraments infantils, etc), i la interrelació amb el món transpirinenc, permetrà conèixer aspectes de la cultura ibèrica tan difícils d'assolir com són els relacionats amb la vida espiritual.

Per altra banda, el coneixement de l'ús ritual d'aquest edifici és un element més a tenir en compte a l'hora de valorar els lligams culturals de la població indígena d'ambdues bandes dels Pirineus en aquesta època, i que també es manifesta en altres temes com són el de l'armament, amb l'ús habitual de l'espasa de La Tène en lloc de la falcata o en l'aparició freqüent de capfoguers de llars rituals en els poblats al nord del Tordera.

Aquesta excavació també ens ha permès establir un model que facilitarà la tasca d'interpretació d'altres restes constructives exhumades anteriorment al mateix Ullastret. Així, ja hem comentat que el paral·lel més pròxim que hem trobat per a l'edifici és la construcció de cases porticades que s'organitza a l'entorn d'un pati a la zona del sudoest del Puig de Sant Andreu i altres estances del seu entorn, i que en alguna època havia estat interpretada com a "àgora".

Cronològicament, el conjunt de materials del sector 2 dóna una datació per a la formació d'aquest dipòsit que correspon al sòl més antic detectat al sector, que se situa dintre el darrer terç del segle III aC. L'estudi del material contextual general de la zona 15 ha donat elements de datació més vella i també més recent, però l'anàlisi d'aquests materials abona una datació per a l'ús de l'edifici dintre la segona meitat del segle III aC, i el seu abandonament, com en general el del jaciment, creiem que s'ha de situar en els primers anys del segle II aC, en tot cas no més enllà de la repressió catoniana (Figs. 6, 1; 7-11).

## BIBLIOGRAFIA

- ABAD, L., SALA, F. (1993): *El poblado ibérico de el Oral (San Fulgencio, Alicante)*. Serie de Trabajos Varios del SIP, 90. Valencia.
- ADROHER, A. M., PONS, E., RUIZ DE ARBULO, J. (1993): *El yacimiento de Mas Castellar de Pontós y el comercio del cereal ibérico en la zona de Emporion y Rhode (ss. IV-II AC.)*. Archivo Español de Arqueología, 66, pp. 31-70. Madrid.
- AGUSTÍ, B., LLORENS, J.M., LÓPEZ, J., MARTÍN, A., MATARÓ, M., TOLEDO, A. (1989): *Enterrements domestiques d'individus perinataux dans l'Illa d'en Reixac-Ullastret, Gerona, Espagne*. Anthropologie Préhistorique: résultats et tendances, pp. 67-73. Sarrians.
- ALONSO, N. (1996): *Els molins rotatius: origen i expansió en la Mediterrània occidental*. Revista d'Arqueologia de Ponent, 6, pp. 183-189. Lleida.
- ARCELIN, P. (1992): *Salles hypostyles, portiques et spaces cultuels d'Entremont et de Saint-Blaise (Bouches-du-Rhone)*. Documents d'Archéologie Méridionale, 15, pp. 13-27. Lattes.
- BONET, H., GUÉRIN, P. (1995): *Propuestas metodológicas para la definición de la vivienda ibérica en el área valenciana*. Ethno-Archéologie Méditerranéenne. Casa de Velázquez, pp. 85-104. Madrid.
- BRUNAUX, J-L., MENIEL, P., RAPIN, A. (1980): *Un sanctuaire gaulois à Gournay-sur-Aronde (Oise)*. Gallia, 38, 1, pp. 1-25. Paris.
- CAMPILLO, D. (1976-1978): *Abrasiones dentarias y cráneos enclavados del poblado de Ullastret (Baix Empordà. Gerona)*. Actes del Simposi Internacional "Els orígens del món ibèric" (Barcelona-Empúries, 1977). Ampurias, 38-40, pp. 317-326. Barcelona.
- CASELLAS, S. (1993): *L'Illa d'en Reixac (Ullastret, Baix Empordà). Apropament a les relacions entre societat i macromamífers a la segona meitat del primer mil·lenni abans de Crist*. (Treball de recerca. Universitat Autònoma de Barcelona).
- CASELLAS, S. (1995): *Dipòsits faunístics no subsistencials a la Catalunya prehistòrica*. Cota Zero, 11, pp. 89-93. Vic.
- DEDET, B., SCHWALLER, (1990): *Pratiques culturelles et funéraires en milieu domestique sur les oppidums languedociens*. Documents d'Archéologie Méridionale, 13, pp. 137-161. Lattes.
- GENÍS, M.T. (1986): *Cap a una tipologia dels molins d'època ibèrica a Ullastret*. Faventia, 8, 2, pp. 99-113. Barcelona.
- LÓPEZ, J., LLORENS, J. M., MARTÍN, A., MATARÓ, M., PONS, E., TOLEDO, A. (1993): *Illa d'en Reixac-Ullastret: campanyes d'excavació 1987 i 1988*. Empúries, 48-50, II, pp. 50-63. Barcelona.
- MARTÍN, A. (1980): *Ullastret. Guia de les excavacions i del seu museu*. Girona.
- MARTÍN, A. (1990): *El s. III aC a Ullastret (Baix Empordà). Excavació del Tall LI-1*. Actes del 8è Col·loqui Internacional d'Arqueologia de Puigcerdà: "La romanització del Pirineu" (Puigcerdà, 1988), pp. 35-41. Puigcerdà.
- MARTÍN, A., SANMARTÍ, E. (1976-1978): *Aportación de las excavaciones de la Illa d'en Reixac al conocimiento del fenómeno de la iberización en el norte de Catalunya*. Actes del Simposi Internacional "Los orígenes del Mundo Ibérico" (Barcelona-Ampurias, 1977), Ampurias, 38-40, pp. 431-447. Barcelona.
- MARTÍN, A., GENÍS, M. T. (1993): *Els jaciments ibèrics del Puig de Serra (Serra de daró). Segles VI-IV aC*. Estudis del Baix Empordà, 12, pp. 4-58. Sant Feliu de Guíxols.
- MARTÍN, A., MATARÓ, M., LÓPEZ, J., LLORENS, J. M., CARAVACA, J. (1994): *El jaciment de l'Illa d'en Reixac d'Ullastret. Campanyes de 1992 i 1993*. Actes de les Segones Jornades d'Arqueologia de les Comarques de Girona, pp. 38-45. Torroella de Montgrí.
- MARTÍN, A., CARAVACA, J., MONTALBÁN, C. (1996a): *Illa d'en Reixac, Baix Empordà*. Actes de les Terceres Jornades d'Arqueologia de les Comarques de Girona, pp. 87-95. Santa Coloma de Farners.
- MARTÍN, A., CARAVACA, J., MONTALBÁN, C. (1996b): *Excavacions a l'oppidum del Puig de Sant Andreu d'Ullastret (Baix Empordà). Cam-*

- panya de 1995. Actes de les Terceres Jornades d'Arqueologia de les Comarques de Girona, pp. 76-88. Santa Coloma de Farners.
- OLIVA, M. (1955): *Excavaciones arqueológicas en la ciudad ibérica de Ullastret (Gerona). Sexta campaña de trabajos*. Anales del Instituto de Estudios Gerundenses, 10 pp. Gerona.
- OLIVA, M. (1976): *Excavaciones arqueológicas en el yacimiento prerromano de Ullastret. Bajo Ampurdán (Gerona)*. Noticiario Arqueológico Hispánico, 4, pp. 733-811. Madrid.
- PONS, E., TOLEDO, A., LLORENS, J. M. (1981): *El recinto fortificat ibèric de Puig Castellet. Lloret de Mar (excavacions 1975-1980)*. Sèrie monogràfica Centre d'Investigacions Arqueològiques de Girona, 3. Girona.
- ROVIRA, C. (1996): *Estudi arqueometal·lúrgic. L'Illa d'en Reixac*. Memòria d'Excavació 1993-1995. Girona.
- SANAHUJA, M. E. (1971): *Instrumental de hierro agrícola e industrial de la época íbero-romana en Cataluña*. Pyrenae, VII, pp. 61-110. Barcelona.
- SANMARTÍ, J., SANTACANA, J. (1987): *Un recinto cultural al poblament ibèric d'Alorda Park (Calafell, Baix Penedès)*. Fonaments, 6, pp. 157-169. Barcelona.
- VV. AA. (1992): *Espaces et monuments publics protohistoriques de Gaule méridionale*. Documents d'Archéologie Méridionale, 15. Lattes.

de la nostra mostra amb la sèrie de Chimenos per a les poblacions prehistòriques de Catalunya (1990), obtenim uns valors superiors o dins les marges de masculinitat per a tots els individus i, especialment, per a la mandíbula de la unitat estratigràfica 15.078, que correspon a un individu amb grans trets morfomètrics.

Quant a l'estimació de l'edat, i degut a l'absència d'altres paràmetres, ens hem basat en l'aspecte de les restes mandibulars (estat de les peces dentàries i els seus alvèols, angle goníac) i de l'estat d'obliteració de les sutures cranials que hem pogut observar. Els resultats, un tant imprecisos, ens permeten considerar dos individus adults d'entre 25 i 35 anys aproximadament (unitats estratigràfiques 15.078 i 15.224), amb desgast lleu en les canines i premolars en el primer cas i deixant veure la dentina de les peces posteriors en ambdós casos. El tercer individu correspon a un adult més jove (unitat estratigràfica 15.112), d'entre 20 i 30 anys, amb un lleu desgast de totes les peces per alhora amb presència de la tercera molar, i de constitució més gràcil que els anteriors individus. Com ja hem dit, aquesta avaluació té un valor relatiu ja que manquen elements específics per a la determinació de l'edat.

Les restes cranials de les unitats estratigràfiques 15.140 i 15.091, disperses entre els sectors 19 i 16, corresponen a un mateix crani, que presenta una sinostosi avançada a nivell coronal i lambdàtic i que tant pot correspondre a l'individu de

## ANNEX 1. LES RESTES HUMANES\*

L'excavació de la zona 15 de l'Illa d'en Reixac ha comportat la troballa de restes humanes amb unes característiques peculiars. Es tracta de restes aïllades, sempre corresponents al crani, ja siguin fragments mandibulars o de la calota. Han estat localitzades, de manera dispersa, en l'àrea propera a l'entrada del recinte (sectors 16, 18 i 19) i en el seu interior (sector 2), amb l'absència d'altres elements de l'esquelet postcranial i sense formar part de dipòsits funeraris.

A partir de l'anàlisi antropològica obtenim un nombre mínim de quatre individus, tres dels quals adults i un subadult d'edat indeterminada.

Per a l'estimació del sexe, hem tingut en compte el grau de robustesa dels elements mandibulars, així com les seves dimensions. Comparats els resultats antropomètrics mandibulars parcials



Foto 1. Base de la mandíbula de la unitat estratigràfica 15.078, en la que s'observa el tall practicat al costat dret (clicé museu d'Arqueologia de Catalunya).

\* Bibiana Agustí i Farjàs, col·laboradora del Museu d'Arqueologia de Catalunya-Ullastret.

| SECTOR-U.E. | OS              | EDAT                | SEXE    | NOMBRE INDIVIDUS | LESIONS         | PATOLOGIA         | OBSERVACIONS |
|-------------|-----------------|---------------------|---------|------------------|-----------------|-------------------|--------------|
| 2-15078     | mandíbula       | 25-35               | masculí | 1                | tall base mentó | -                 | robust       |
| 2-15078     | fragments crani | adult               | masculí |                  | -               | -                 | robust       |
| 2-15112     | mandíbula       | 17-25               | masculí | 1                | -               | hipoplàsia esmalt | gràcil       |
| 16-15091    | fragments crani | adult madur         | masculí | 1                | -               | -                 | =19-15140    |
| 19-15140    | fragments crani | adult madur         | masculí |                  | -               | -                 | =16-15091    |
| 16/18-15224 | mandíbula       | 25-35               | masculí | 2                | -               | periodont.        |              |
| 16/18-15224 | 2 fgts. crani   | 1 adult<br>1 infant | -<br>-  |                  | -<br>-          | -<br>-            |              |

Taula de les restes humanes aïllades de la zona 15.

la unitat estratigràfica 15.224 com a un quart individu adult, de sexe indeterminat.

Un darrer individu està representat exclusivament per un fragment d'escata frontal amb presència de cavitacions i amb una porció de sutura coronal sense senyals de sinostosi. Aquesta resta ha de correspondre a un infant del qual no hem pogut reconèixer cap més element ni precisar l'edat.

Les observacions referents a alteracions de tipus patològic són escasses i es refereixen a les restes mandibulars. Consisteixen, en un cas, en la presència d'hipoplàsia de l'esmalt sota la forma de bandes horitzontals en la mandíbula de la unitat estratigràfica 15.112 (adult jove), com a resultat d'alguna carència vitamínica en el període de formació de les canines, premolars i segona molar. Un altre cas patològic l'observem en la mandíbula de la unitat estratigràfica 15.224 (adult 25-35), on la retracció alveolar a nivell de 46 i 47 ens indica la presència de malaltia periodontal.

Com a dada rellevant, destaquem un senyal de violència en la mandíbula de la unitat estratigràfica 15.078 (adult 25-35), on s'ha produït una pèrdua de substància òssia al costat dret, en la base del mentó (Foto 1). La causa d'aquesta lesió ha d'haver estat un cop des del darrere de l'individu o bé, des del davant, pel costat esquerre, practicat amb una eina de tall pesant, del tipus d'una espasa. El teixit no mostra regeneració òssia, per la qual cosa pensem que aquest tall es degué trobar en relació directa amb la mort de l'individu, en una molt probable decapitació.

Per totes aquestes raons i pel fet de que aquestes restes humanes estan relacionades contextualment amb altres elements excepcionals dins una àrea també peculiar -la zona 15-, pensem que la seva presència respon a una funció ritual, ja sigui propiciatòria o d'una altra mena. Volem recordar que en

anteriors campanyes de l'Illa d'en Reixac aparegueren restes cranials i mandibulars on es pogueren reconèixer mutilacions dentàries clares (Campillo, 1976-1978), de la mateixa manera que en el jaciment veí del Puig de Sant Andreu es conserven dos cranis enclavats que devien estar destinats a la seva exposició en la muralla (Campillo, 1976-1978; Pujol, 1989), a més d'algunes troballes recents en curs d'estudi. La pràctica de l'exposició de cranis en carrers i muralles ha estat descrita en les fonts clàssiques i les restes arqueològiques han estat recopilades, tant pel que fa al litoral mediterrani peninsular (Oliver, 1995) com pel sudest de França (Dedet, Schwaler, 1990). No obstant, les evidències de lesions resulten curiosament denses en el conjunt arqueològic d'Ullastret. Per bé que la interpretació funcional d'aquest tipus de troballes resta encara en la incògnita, pensem que la seva anàlisi formal i sistemàtica en aquest i en altres poblats contribuirà sens dubte a una millor comprensió de la religiositat del món ibèric.

## BIBLIOGRAFIA

- BROTHWELL, D. (1987): *Desenterrando huesos*. Fondo de Cultura Económica. México.
- CAMPILLO, D. (1976-1978): *Abrasionen dentarias y cráneos enclavados del poblado de Ullastret (Baix Empordà, Gerona)*. Notas del Simposio Internacional "Los orígenes del Mundo Ibérico" (Barcelona-Ampurias, 1977), Ampurias, 38-40, pp. 317-326. Barcelona.
- CHIMENOS, E. (1990): *Paleoestomatología de las poblaciones prehistóricas de Cataluña*. Editorial Pórtico. Zaragoza.
- DEDET, B., SCHWALER, M. (1990): *Pratiques cultuelles et funéraires en milieu domesti-*

*que sur les oppidums languedociens*. Documents d'Archéologie Méridionale, 13, pp. 137-161. Lattes.

MASSET, C. (1989): *Age estimation on the basis of cranial sutures a Iscan*. En M.Y. (ed.). *Age markers in the human skeleton*. Charles C. Thomas Publisher, pp. 75-103. Springfield.

OLIVER, A. (1995): *Acerca de los restos humanos localizados en los poblados ibéricos*. Arx, 1, 1, pp. 35-41. Sabadell.

PUJOL, A. (1989): *La población prerromana del extremo Nordeste peninsular*. CSIC. Publicaciones de la Universitat Autònoma de Barcelona, 1, 87 pp. Bellaterra.

## ANNEX 2. ESTUDI CERAMOLÒGIC\*

L'estudi ceramològic de la zona 15 s'ha realitzat amb els materials apareguts sobre el sòl del sector 2, que són els corresponents a les unitats estratigràfiques 15.078=15.145. No es pot considerar un dipòsit tancat ja que al llarg del seu funcionament se li varen anar afegint objectes. És interessant la troballa d'alguns vasos de luxe de cronologia més vella que la general de la zona 15, apareguts de manera inqüestionable dintre del conjunt, que posa de manifest la conservació d'aquests objectes durant molt temps.

### CERÀMICA A MÀ

La majoria dels vasos són urnes de llavi engruixit sense coll i amb base plana, sense nanses. La decoració és quasi inexistent, però quan en té, sol ésser de cordons aplicats amb marques incises o algun mugró perforat. Els acabats són llisos i en algun cas molt especial, pentinats. Cal destacar la presència d'algunes tapadores, amb vores enrodonides i en algun cas bisellades. La ceràmica a mà presenta dos tipus de tècnica: una més tosca, amb parets gruixudes, superfície mal acabada i una altra de parets paral·leles, primes, i possiblement amb acabament tornejat o tal vegada feta a torn lent. Aquesta diferència en la tècnica de fabricació té també un reflex en el tipus de pasta: una és de color marró, de composició homogènia amb molta mica daurada i desengreixant sorrenc, l'altra té desengreixant heterogeni i color més fosc.

### CERÀMICA DE CUINA A TORN

Es tracta de ceràmica realitzada a torn lent, amb imitació de formes utilitzades en la ceràmica de cuina grega i/o púnica. Peces arrodonides i abombades no massa profundes, utilitzades per a cuinar sobretot bullits. Les peces identificades corresponen a les formes anomenades *caccabe*, *chytra* i *lopa*. Les vores són de llavi engruixit amb una depressió còncaua per poder rebre una tapadora. Solen tenir petites nanses verticals de secció arrodonida. La seva pasta és de color gris amb desengreixant sorrenc i nòduls blancs. Les parets de les peces són fines i amb un acabat exterior acurat. Aquest tipus de pasta suporta temperatures prou elevades per a permetre l'ebullició dels aliments.

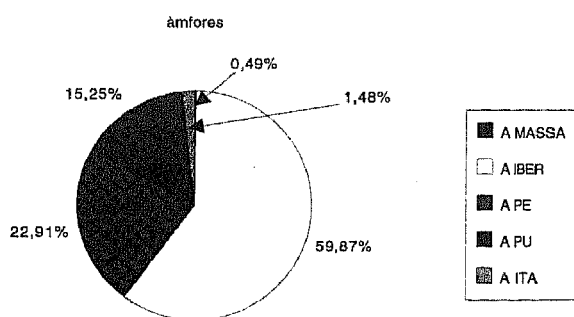
### MORTERS

Hi ha un únic fragment de morter, púnic.

|                  | N FR        | NMI        | % CATEG    | % TOT FR     |
|------------------|-------------|------------|------------|--------------|
| CNT              | 671         | 53         | 38,7       | 16,12        |
| CUINA TORN       | 128         | 34         | 7,37       | 3,07         |
| MORTER           | 1           | 1          | 0,06       | 0,02         |
| COMIBER          | 273         | 84         | 15,73      | 6,55         |
| COSCAT           | 458         | 79         | 26,38      | 11           |
| SANDWICH         | 17          | 4          | 0,97       | 0,4          |
| PCLAR            | 55          | 25         | 3,16       | 1,32         |
| PSJP             | 1           | 1          | 0,6        | 0,02         |
| IBERP            | 1           | 1          | 0,06       | 0,02         |
| COMEBUS          | 1           | 1          | 0,06       | 0,02         |
| TAROS            | 29          | 5          | 1,67       | 0,7          |
| PETEST           | 1           | 1          | 0,06       | 0,02         |
| ATICA            | 21          | 3          | 1,73       | 0,5          |
| CAMPA A          | 78          | 22         | 4,59       | 1,87         |
| <b>VAIX FINA</b> | <b>1735</b> | <b>314</b> | <b>100</b> | <b>41,63</b> |
| A MASSA          | 12          | 1          | 0,49       | 1,87         |
| A IBER           | 1453        | 8          | 59,86      | 34,9         |
| A PE             | 556         | 7          | 22,9       | 13,35        |
| A PU             | 370         | 11         | 15,24      | 8,88         |
| A ITA            | 36          | 1          | 1,48       | 0,86         |
| <b>TOT TRANS</b> | <b>2427</b> | <b>28</b>  | <b>100</b> | <b>58,37</b> |
| <b>TOT GRAL</b>  | <b>4162</b> | <b>342</b> |            | <b>100</b>   |

Taula de percentatges de materials ceràmics recipients trobats en les unitats estratigràfiques 15.078 i 15.145 del sector 2.

\* M. Teresa Genís, col·laboradora del Museu d'Arqueologia de Catalunya-Ullastret, Aurora Martín.



Gràfica amb els percentatges d'àmfora trobada en les unitats estratigràfiques 15.078 i 15.145.

### CERÀMICA IBÈRICA

Representa quasi la meitat de la ceràmica de servei de taula de les unitats estratigràfiques 15.078=15.145, de tres tipus: comuna ibèrica, de pasta de sandvitx i costa catalana.

La ceràmica comuna ibèrica és de pasta molt depurada. A simple vista no es pot observar el desengreixant. Sol ésser de cocció oxidant, de parets no massa primes i d'acabat sovint engalbat. Les seves formes són gerres o pàteres. Els llavis de les gerres són exvasats a l'exterior i les pàteres són de vora girada a l'interior o vertical engruixida, i els fons són amb peu anular i alguns umbilicats.

La ceràmica de pasta de sandvitx presenta formes idèntiques a les de la comuna ibèrica. Les diferències en la pasta es deuen a variacions de temperatura durant la cocció, fet que s'evidencia en la secció dels fragments, normalment de color més fosc en el centre que a l'exterior. Les parets dels vasos no són molt primes.

La ceràmica de la costa catalana és la més abundant de tipus ibèric en aquestes unitats estratigràfiques. És de cocció reduïda o oxidada, essent més corrent la reduïda. Les parets són molt primes. El desengreixant quasi és invisible, només s'observen petits nòduls blancs. Han estat sotmeses a altes temperatures durant la cocció. Les formes són bàsicament pàteres i gerros, essent les més usuals les pàteres petites de vora vertical o reentrant.

### CERÀMICA DE PASTA CLARA

És de pasta homogènia, de color beige, de parets paral·leles, no massa primes, no gaire ben cuita, presenta una consistència tova. La forma més representada és el gerro, que pot ser de boca ampla quasi sense coll o amb el coll estret. El fons de les peces sol ésser còncav, el llavi de la vora engruixit i l'acabat engalbat.

### CERÀMICA ÀTICA

La que s'ha trobat en el sector 2 és tota de vernís negre, tot i que s'han trobat fragments de vasos de figures roges en el material contextual de la zona 15. Les formes identificades són una vora de bolsal, una vora d'*skyphos* i una vora de copa de Càstulo. La única decoració present és de palmetes sobre banda d'estries en el fons intern d'una copa.

### CERÀMICA DE VERNÍS NEGRE DEL TALLER DE LES PETITES ESTAMPILLES

Està representada amb un únic fragment, una vora d'un bol de forma 27.

### CERÀMICA DEL TALLER DE ROSES

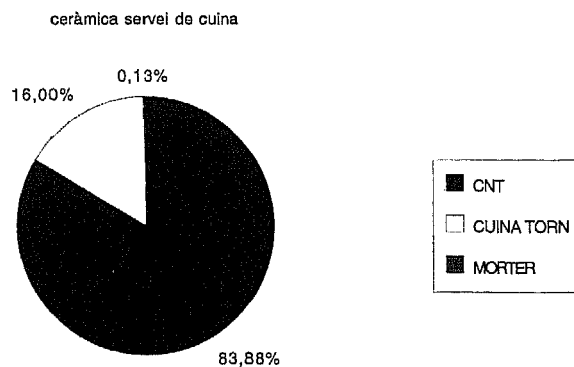
Les formes trobades són les 23, 26, 28 i 49 i els motius decoratius presents són, en dos fons intern una roseta central de cinc pètals i en un altre fons una roseta central de sis pètals.

### CERÀMICA CAMPANIANA A

Les formes aparegudes són les 23, 27, 28, 34 i 48A. Hi ha una peça sencera de forma 28 que presenta una decoració de quatre palmetes radials sobre el fons intern.

### ALTRES PRODUCCIONS DE VAIXELLA

Amb un sol fragment cada una de les espècies, hi ha pseudojònica, pintada ibèrica i comuna ebusitana. La pseudojònica correspon a una pàtera



Gràfica amb els percentatges de la ceràmica de cuina a torn, a mà i morter trobada en les unitats estratigràfiques 15.078 i 15.145.



de perfil molt obert, la ibèrica pintada, molt poc freqüent a la zona empordanesa durant els segles IV-III aC, és un fragment de paret i nansa d'un gerro amb coll, i la comuna ebusitana correspon a un ungüentari gairebé complet.

#### LES ÀMFORES

Les més nombroses són les ibèriques i les púniques, tant les ebusitanes, amb les formes PE13, PE15 i PE16 com les centre mediterrànies, de pastes poroses de color vermellós o groguenc, sovint engalbades, amb formes PUN D1a, PUN D1b, PUN D2 (Adroher, 1993, 81). També hi són presents l'àmfora massaliota i la greco-itàlica.

#### MATERIAL CERÀMIC NO RECIPIENT

A més dels materials esmentats es va trobar un conjunt de cinc fusaïoles, una d'elles decorada, i diverses fitxes de ceràmica retallada

#### CONSIDERACIONS SOBRE AQUESTS MATERIALS

Si bé el nombre total de fragments ceràmics apareguts a les unitats estratigràfiques 15.078=15.145 és majoritàriament àmfora, el recompte del nombre mínim d'individus dona una predominància absoluta de la vaixel·la de taula, havent-se identificat respectivament 28 i 314 individus. El material ceràmic és de fàcies predominantment local. La vaixel·la fina d'importació és molt minoritària, però les àmfors, en nombre elevat són importades. La procedència dels materials importats és centre mediterrània especialment.

L'anàlisi de la ceràmica de cuina permet observar un canvi en la tècnica de fabricació, amb la introducció de la ceràmica de cuina a torn, que pressuposa a més l'acceptació en el món indígena

de nous hàbits alimentaris i de noves maneres de transformar els aliments per a ésser consumits.

La vaixel·la fina d'importació és molt poc nombrosa (especialment si es compara amb les importacions de vasos de luxe que es troben en el jaciment en nivells de finals del segle V i de la primera meitat del segle IV aC), essent substituïda per productes manufacturats en tallers locals. Les tipologies de les distintes espècies representades mostra que la vaixel·la de taula a Ullastret en aquest període és majoritàriament l'anomenada de la costa catalana, mentre que la comuna ibèrica serviria més aviat per a fabricar els vasos d'emmagatzemar. Semblen produccions dels mateixos tallers, però amb diferències en la composició de les pastes i en la tècnica de coccio, segons l'ús al qual es destinaven. Cal destacar l'elevat nombre de pàteres i copes existents en el conjunt de materials d'aquestes unitats estratigràfiques.

Les àmfors són en un nombre elevat de procedència púnica, eivissenques o de la Mediterrània central, i la resta són les pròpies del món indígena, amb només dos exemplars de procedència diferent, una massaliota i una altra itàlica. Aquest predomini de les importacions d'àmfora púnica és una constant a Ullastret durant tota l'època ibèrica, com a la resta de poblats catalans.

Cronològicament, el dipòsit del sector 2, donada l'aparició important de ceràmica campaniana A, però també de vasos de vernís negre del taller de Roses, així com les àmfors, que corresponen a tipus majoritàriament de la segona meitat del segle III aC, considerem que es va formar dintre el darrer terç d'aquest segle.

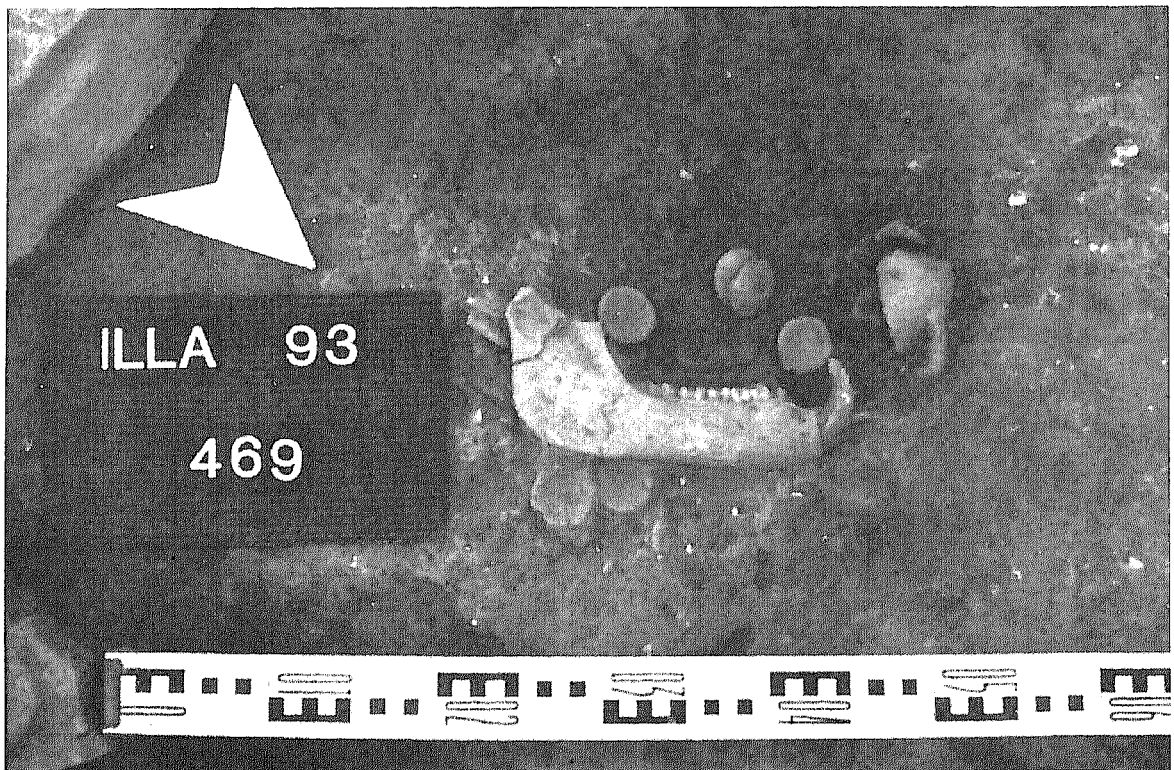
#### BIBLIOGRAFIA

ADROHER, A. M. (1993): *Amphores puniques*. Lattara, 6, pp 78-82. Lattes.

LÁMINA I



1. Vista general dels sectors 1/3, 2, 7/15 i 8/17 durant la seva excavació.

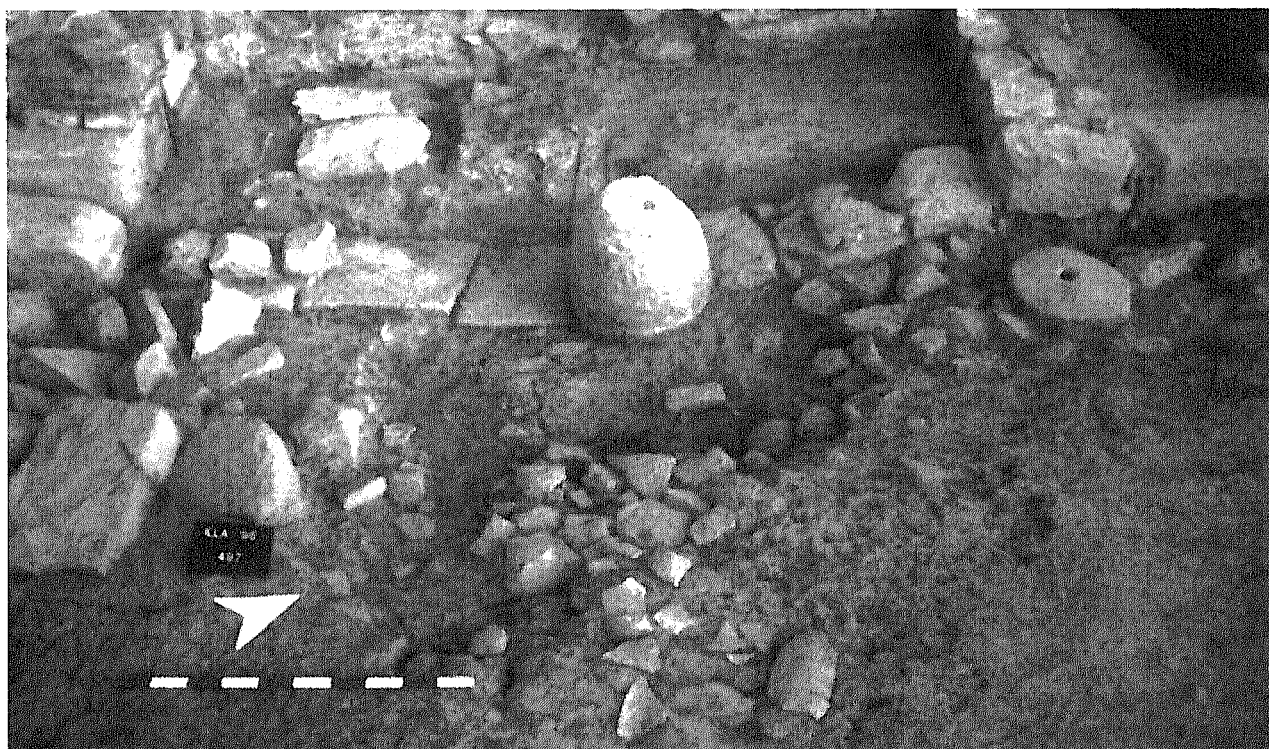


2. Sector 2. Súd i vasets rituals trobats a l'angle sudest de l'estança, dipositats sobre el sòl.

LÁMINA II

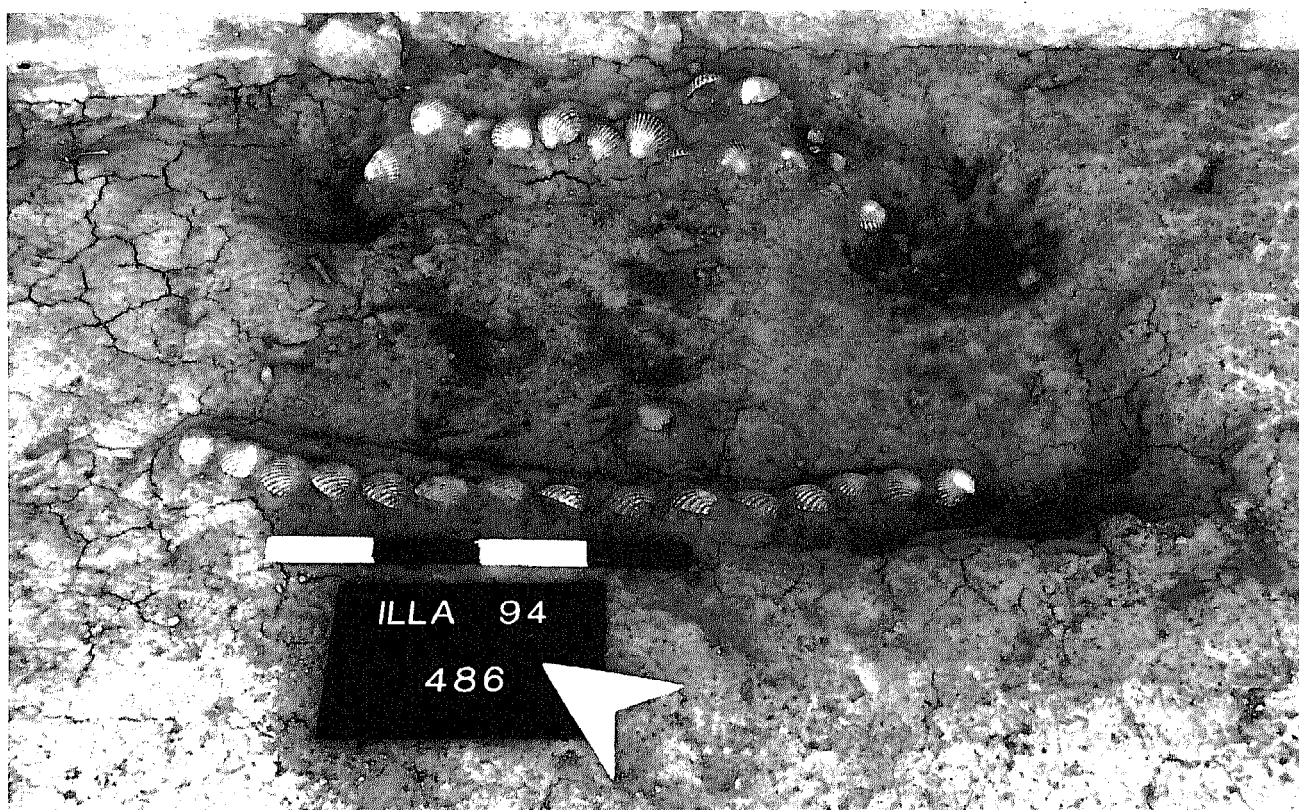


1. Sector 2. Espasa de La Tène I.



2. Sector 17. Basament de columna sobre el llindar, tres graons d'una escala, i ja en el pati, la possible polleguera.

LÁMINA III



Sector 8. Decoració de valves de *cardium*.