

## TIPIFICACIÓN DE TRES NOMBRES PROPUESTOS POR PHILIP BARKER WEBB PARA LA FLORA VALENCIANA

P. Pablo FERRER GALLEGO<sup>1\*</sup>, Roberto ROSELLÓ<sup>2</sup>, Emilio LAGUNA<sup>1</sup>, & Juan B. PERIS<sup>1</sup>

<sup>1</sup>Centro para la Investigación y la Experimentación Forestal. Generalitat Valenciana (CIEF), Generalitat Valenciana. Avda. Comarques del País Valencià, 114. 46930 Quart de Poblet (Valencia)

<sup>2</sup>Departamento de Botánica, Facultad de Farmacia, Universitat de València. Avda. Vicent Andrés Estellés, s/n. 46100 Burjassot (Valencia)

\*autor para la correspondencia: flora.cief@gva.es

**RESUMEN:** Se lectotipifican tres nombres propuestos o adscritos a Philip Barker Webb para la flora valenciana: *Carduncellus danius* Webb, *Dictamnus hispanicus* Webb ex Willk. y *Herniaria paniculata* Webb. Los tipos se designan a partir de material conservado en los herbarios COI, FI y K. Por último, se designa un lectotipo para el nombre *Crambe glabrata* publicado por Candolle. **Palabras clave:** España; flora ibérica; nomenclatura; tipificación; Willkomm.

**ABSTRACT:** Typification of three names proposed by Philip Barker Webb for the Valencian flora. Four names proposed or ascribed to Philip Barker Webb for the Valencian flora are lectotypified: *Carduncellus danius* Webb, *Dictamnus hispanicus* Webb ex Willk. and *Herniaria paniculata* Webb. The types are designated from material preserved at COI, FI and K herbaria. Finally, a lectotype for the name *Crambe glabrata* published by Candolle is also designated **Keywords:** Spain; Iberian flora; nomenclature; typification; Willkomm.

### INTRODUCCIÓN

Continuando con nuestro estudio sobre la nomenclatura de las especies descritas para la flora valenciana, en este trabajo se analizan tres nombres (*Carduncellus danius* Webb, *Dictamnus hispanicus* Webb ex Willk. y *Herniaria paniculata* Webb) propuestos por el botánico Philip Barker Webb (Surrey, 10 de julio de 1793 – París, 31 de agosto de 1854) a partir de material recolectado dentro del territorio valenciano.

Philip Barker Webb fue un botánico inglés que viajó a diferentes países, entre ellos a España, en donde recolectó plantas para el estudio de su flora. El herbario de Webb fue llevado al museo de Historia Natural de Florencia (Italia).

*Carduncellus danius* (*Compositae*) es una hierba perenne de cepa leñosa y tallos hasta 140 cm de altura que vive en repisas y grietas de roca, roquedos marítimos, laderas pedregosas, en lugares en ocasiones umbrosos. Es un endemismo iberolevantino y balear, presente en el litoral alicantino y en Ibiza e islotes próximos. *Dictamnus hispanicus* (*Rutaceae*) es una especie endémica del centro y sureste de la Península Ibérica. Crece en linderos y orlas de encinares y pinares, en coscojares, matorrales y herbazales sobre suelo calizo o margoso. Es una planta que posee un notable relieve en etnobotánica, muy apreciada en la elaboración de licores tradicionales, entre otros usos (BELDA & al., 2017).

*Herniaria paniculata* (*Caryophyllaceae*), es un nombre considerado en la actualidad como sinónimo heterotípico de *Paronychia suffruticosa* (L.) DC. subsp. *suffruticosa*, planta endémica del este y sureste de la Península Ibérica que crece en matorrales secos y soleados, y que se diferencia de la otra subespecie reconocida para la flora ibérica, subsp. *hirsuta* Chaudhri, por mostrar los tallos y ramas cortamente pubescentes o casi glabros, con

hojas y flores también glabras, en vez de la presencia de indumento denso e hirsuto que presenta la subsp. *hirsuta* en todos estos órganos.

El objetivo principal de este trabajo es analizar estos nombres y conocer los elementos originales que fueron usados por los autores que se encargaron de la descripción original de estas plantas, así como designar sus correspondientes tipos nomenclaturales con el propósito de fijar su uso.

### MATERIAL Y MÉTODOS

Las designaciones de los tipos tratados en este trabajo se basan en los artículos del Código Internacional de Nomenclatura (TURLAND & al., 2018) y en la consulta de los elementos originales para cada uno de los nombres, así como en la literatura citada en los respectivos protólogos. Los códigos de herbario siguen lo expuesto por THIERS (2023).

Para la exposición de los datos, los nombres están ordenados alfabéticamente. Para cada taxon se aporta el nombre original y el nombre actualmente aceptado como vigente, entre corchetes y en negrita; precedido por el signo de igualdad o la barra doble (=) en el caso de ser sinónimo heterotípico. Para la localidad clásica o indicación locotípica “Ind. loc.” se ha transcrito exactamente la parte del protólogo que aparece en el trabajo original donde se describe la planta, entre comillas. Se aporta el código del pliego de herbario que ha sido designado como material tipo.

### RESULTADOS Y DISCUSIÓN

#### *Carduncellus danius*

El protólogo de *Carduncellus danius* incluye una descripción en latín “C [Carduncellus] caule ramoso, elato

(3-pedali et ultra); foliis inferioribus elongatis, petiolatis, petiolis basi dilatatis, laciniato-pinnatifidis, lobis lineari-lanceolatis, inciso.dentatis, apiculatis ; involucri squamis omnibus lanceolatis, conformibus, ciliatis, inferioribus 3-5-nerviis, superioribus 12-nerviis, summis scariosis ; pappo subpaleaceo, colorato”, seguida de un comentario sobre la localidad y fecha de recolección de material por parte de Webb y otro en lo que se indica lo siguiente: “Obs. This species appears to me to be altogether different from any of the varieties which I have seen of *Carduncellus coeruleus*, and more particularly so from *C. multifidus*, Desf. united to it by Professor de Candolle” (WEBB, 1838: 33). En el protólogo no se menciona ni se incluye ninguna ilustración de esta planta.

Hemos localizado un espécimen original de Webb para este nombre. Este material está conservado en el herbario FI y se compone de cuatro hojas y un capítulo sin flores ni frutos. El pliego tiene además dos etiquetas, una original y manuscrita por Webb y otra impresa. En la etiqueta impresa se lee: “Herb. Webbianum. / Webb. Iter Hispan. 1826-28”, y en la etiqueta manuscrita se lee: “*Carduncellus Dianius* Nob. / in rupibus altioris montis Mongó circa / Dianium Junio 1826” (fig. 1).

**Carduncellus dianius** Webb, Iter. Hisp.: 33. 1838

**Ind. loc.:** “Hab. in rupestribus altioribus montis Jovis propè Dianium, ubi mensi quintili anni 1826 cùm jam defloruit, seminibus diù maturatis, fructiferam detexi”.

**Lectotypus (hic designatus):** FI006616 (Herbarium Webbianum N° 107326) (fig. 1).

### **Dictamnus hispanicus**

Willkomm incluye la siguiente información en el protólogo: “4092bis. *Dictamnus hispanicus* Webb (D. *Fraxinella* Prodr. fl. hisp. pro parte, D. *Fraxinella* var. *leptophylla* Wk. in Reverch. pl. exsicc. 1881, D. *Fraxinella* Vayr. Pl. not. Catal. p. 46! excl. excl. synonym. Kochiano). Differt a D. *Fraxinella* L., quocum diu commutatus fuit, statura graciliore, caule ad flores usque foliato, foliis floribusque minoribus, foliolis sessilibus, anguste ovalibus, subcoriaceis, parce diaphano-punctatis, margine subtiliter dentatis, racemo composito denso, pedunculis brevioribus tortuosis, petalis ellipticis obtusis, valde glandulosis, gynophoro duplo brevioris (1-2 mm l.) et crassioris”, seguido de un conjunto de localidades y citas de otros autores: “Huc pertinet planta hispanica austro-orientalis et australis, quae inde a Catalaun. australi (Sierra del Monsant, Pujol teste Vayr.), per regnum Valent. (Sierra de Espadan, Reverch.! 1891, S. del Monte Mayor, pineta pr. Segorbe, Sierra de El Toro, Pau, Rambla de Elche, Lacaita! 1884) et Murc. (in monte Mugerón pr. Albacete alt. 1200-1400 m, Porta et Rigo, 1891, exs. n. 460!) usque ad provinc. Almeriensem (S. de Maria, Wk.) distributa est. — 4. Majo, Julio (v. v. olim)”, y un párrafo de observaciones: “Observ. D. *Fraxinella* L. (D. *albus* L., Vayr. l.c. p. 45!) inde a Catalaun. orient. (c. Olot, S. Valentin de Biana et alibi, Vayr.) per Aragoniam inferior, et Serrania de Cuenca usque ad montes Carpetanos extenditur et probabiliter etiam in Hispania boreali provenit.” (WILLKOMM, 1893: 263).

Hemos localizado varios materiales relevantes para la tipificación de este nombre conservados en el herbario de Willkomm en COI. Algunos especímenes, con fecha anterior al protólogo son sin duda material original de Willkomm, aunque no fuera citada en el protólogo ni el autor ni la localidad que aparece en las etiquetas de los pliegos de herbario donde se conservan. Algunos de estos especímenes están en buen estado de conservación. Sin embargo, como Willkomm citó dentro del protólogo localida-

des y autores concretos, los especímenes de estas colecciones son sintipos y por tanto prevalecen en la designación del lectotipo frente al resto del material original no citado en el protólogo de acuerdo a lo dispuesto en el Art. 9.12 del ICN.

Así, de entre los especímenes localizados, se conserva con código de barras COI00055290 (Fig. 2), un material procede de la Sierra de María, recolectado por Willkomm, y citado en el protólogo como usque “ad provinc. Almeriensem (S. de Maria, Wk.)”. Este material está compuesto por una planta, con hojas pero sin flores, acompañado por una etiqueta en la que se puede leer: “H.M. Willkommii iter hispanicum. / *Dictamnus Fraxinella* / pl. exsicc. N° / Hab. in monte Sierra de María in valle el / barrancón raro / Altitudo: 4500'. / Nom. vulgare: Tarraguillo. / Legi die 13 mensis Julii 1845.” (fig. 2). Otros pliegos con material original de Willkomm se conservan en COI, como por ejemplo COI00055289, con material procedente de la Sierra de Chiva (Valencia), recolectado por Willkomm en 1844; también el pliego COI00055286, con material recolectado por Loscos en 1860 en Castelserás, o el pliego COI00055287, recolectado por Guirao en 1848 en Sierra de Espuña (Murcia) ([http://coicatalogue.uc.pt/index.php?r=results\\_specimen&genus=dictamnus&orderby=relevance&orderdirection=DESC&size=10&page=4](http://coicatalogue.uc.pt/index.php?r=results_specimen&genus=dictamnus&orderby=relevance&orderdirection=DESC&size=10&page=4)).

Por último, mencionar que hemos localizado en el herbario WU un espécimen (WU0107677) perteneciente a la recolección de Porta y Rigo citada en el protólogo por Willkomm (sintipo) como “in monte Mugerón pr. Albacete alt. 1200-1400 m, Porta et Rigo, 1891, exs. n. 460!”). Este material pertenece al exsiccatum con número 460 que los autores realizaran para esta especie a partir de una recolección hecha en el Mugerón en junio de 1890. Este espécimen se compone de dos plantas muy bien conservadas y completas, con hojas y flores, y está acompañado de una etiqueta manuscrita en la que aparece anotado lo siguiente: “Porta et Rigo Plantae Hispanicae / 1890. / 460. *Dictamnus Fraxinella* / f. *hispanicus* Webb. / Albacete, in pascuis montes / Mugerón. / Junio.” (imagen del pliego disponible en: <https://iiif.jacq.org/viewer/?manifest=https://services.jacq.org/jacq-services/rest/iiif/manifest/1540767>).

De entre todos los materiales citados, designamos como el lectotipo del nombre *Dictamnus hispanicus* el sintipo con código de barras COI00055290, procedente de la Sierra María (Almería), recolectado por Willkomm en 1845. Este espécimen coincide con el concepto y uso actual del nombre.

**Dictamnus hispanicus** Webb ex Willk., Suppl. Prodr. Fl. Hisp.: 263. 1893

**Ind. loc.:** “Huc pertinet planta hispanica austro-orientalis et australis, quae inde a Catalaun. australi (Sierra del Monsant, Pujol teste Vayr.), per regnum Valent. (Sierra de Espadán, Reverch.! 1891, S. del Monte Mayor, pineta pr. Segorbe, Sierra de El Toro, Pau, Rambla de Elche, Lacaita! 1884) et Mure, (in monte Mugerón pr. Albacete alt. 1200-1400 m, Porta et Rigo, 1891, exs. n. 460!) usque ad provinc. Almeriensem (S. de Maria, Wk.) distributa est.”

**Lectotypus (hic designatus):** COI00055290 (fig. 2).

### **Herniaria paniculata**

El protólogo de *Herniaria paniculata* incluye una descripción en latín “H [Herniaria] caule fruticoso, prostrato, elongato, diffuso ; paniculis filiformibus pluriès dichotomis”,

seguido de la procedencia geográfica “Hab. Circà thermas agri Lucentini, et in monte Sierra de Tela”, y un párrafo con la siguiente observación: “Obs. The structure of the flower and fruit in this species in very similar to that of the foregoing, but its prostrate diffuse growth, and spreading panicles, so different from the above, seem to preclude the possibility of uniting them” (WEBB, 1838: 46).

En el herbario K se conservan dos especímenes relevantes, el espécimen K000681768 se compone de cuatro fragmentos, con hojas y flores, y está acompañado de varias etiquetas, en las que aparece anotado en la etiqueta original: “Herniaria paniculata nob. / a la Sierra de Tela in agro Lucentino / Julio 1826 / Webb dedit / Jul. 1850.”, otra etiqueta transcrita “Jul. 1850. / Herniaria paniculata Webb! It. hisp. / (1838) p. 46 (circa thermas agri Lucentini / et in m. Sierra de Tela) / Ager Lucentinus: environs d’Alicante” y otra etiqueta impresa “Herb. J. Gay. / Presented by Dr. Hooker, February 1868” (<http://specimens.kew.org/herbarium/K000681768>).

Por otra parte, el espécimen K000681769, que se compone de un tallo bastante completo con hojas y flores, está acompañado por una etiqueta, en la que está manuscrito lo siguiente: “Herb. Webbianum [impr.] / Herniaria paniculata Webb / It. Hisp. / ad therma Lucentinas die / Julii 1826” (fig. 3).

Ambos especímenes corresponden a material original, siendo el K000681769 más completo y se designa éste como el lectotipo del nombre *Herniaria paniculata*.

**Herniaria paniculata** Webb, Iter Hisp.: 46. 1838

**Ind. loc.:** “Hab. Circà thermas agri Lucentini, et in monte Sierra de Tela”.

**Lectotypus (hic designatus):** K000681769 (fig. 3).

[= *Paronychia suffruticosa* (L.) DC. subsp. *suffruticosa*]

#### ADDENDA

En un artículo que publicamos hace unos años (FERRER GALLEGU & VIVANT, 2020: 102) analizamos el nombre *Crambe cordifolia* Dufour (in Ann. Gén. Sci. Phys. 7: 308. 1820), pero no indicamos que se trataba de un nombre ilegítimo por ser homónimo posterior (Art. 53.1 del ICN) del nombre de Steven (in Mém. Soc. Imp. Naturalistes Moscou: 3. 1812).

Esta especie fue propuesta por DUFOUR (1820) como nueva para la ciencia indicando la siguiente localidad: “Hab. ad radices umbrosas rupium setabensium in regno Valentino”. Algunos años más tarde de la publicación de Dufour, CANDOLLE (1824) publicó el nombre *Crambe glabrata* DC., Prodr. 1: 226. 1824, incluyendo en el protólogo la siguiente frase: “Cr. cordifolia Dufour in ann. gen. sc. phys. 7. p. 308.\* non Stev. An à Cr. Hispanicâ satis differt?”. Esta frase hace referencia a la especie descrita por Dufour, constituyendo así la publicación de Candolle un nombre nuevo o sinónimo de sustitución para el nombre de Dufour.

CANDOLLE (1824) no mencionó ningún material de herbario y por nuestra parte tampoco hemos localizado ningún espécimen de esta especie en el herbario de Candolle en G (G-DC) procedente de la localidad mencionada. Sin embargo, el material tipo puede ser designado a partir del material original de Dufour para su *Crambe cordifolia*.

En lo que se refiere al material utilizado por Dufour para describir su *Crambe cordifolia*, en el herbario de

este autor en BORD se conservan dos pliegos con material relevante: BORD Herbar Léon Dufour 2.4.083 y 2.4.84, además de otro material de esta especie 2.4.082 pero posterior a la publicación de Dufour.

El pliego Herb. Léon Dufour 2.4.083 (BORD-DUFOUR), está compuesto por dos plantas, con hojas, flores y frutos, y está acompañado por tres etiquetas manuscritas, en las que aparece escrito lo siguiente: 1) “Crambe hispanica / Confer cum Crambe fi- / liformis Jacq. / (ab ipsu Lagasca)”; 2) “Crambe cordifolia Duf. ann. gles / des sc. phys. / glabrata. DC. Prodr. / Subglabra erecta; foliis simplicibus / petiolatis cordato-rotundatis crena- / todentatis scabriusculis, petalis / ovato-rotundatis; siliculis globosis / monospermis. / h. ad radices umbrosis Rupium / Setabensium in Regno Valentino”; 3) “Stamina longiora et calicem. Stamina / filamenta subviolacea, subapice intus / calcarata. Stigma sessile orbiculatum / flavum germes sphaeroideum glabrum / Silicula globosa, glabra, nuda, laevis. / Stylo destituta, unilocularis, monosper- / mica. Germen globosum, punetato- / scabrosum. / hab. ad radices umbrosos Rupium / Setabensium (Xativa) R<sup>1</sup>. Valen / tini. fl. aprili – rarissima.”. El pliego Herb. Léon Dufour 2.4.084 (BORD) contiene varios fragmentos de planta y una etiqueta manuscrita en la que se lee: “Crambe”.

Por último, el espécimen Herb. Léon Dufour 2.4.082 (BORD-DUFOUR), se compone de una planta muy completa, con hojas, flores y frutos, y una etiqueta manuscrita: “Crambe glabrata DC. / Cr. cordifolia L. Duf. – non Stev. / HDR. 1<sup>er</sup> et 20 Juin 1855. / Graines provenant de l’unique individu rapporté / par Bourgeau, en 1852, de San Felipe de Xátiva.” (fig. 4). Este espécimen parece proceder del cultivo de una planta a partir de semillas que recolectara Bourgeau en 1852 en San Felipe de Xátiva, por lo que no sería un material original ya que es posterior a la publicación del protólogo y también parece que tiene grafía diferente a la de Dufour.

En conclusión, de estos tres pliegos, consideramos como lectotipo de *Crambe cordifolia* el espécimen Léon Dufour 2.4.083 (fig. 4), siendo tal vez el Léon Dufour 2.4.084 un duplicado de éste.

**Crambe glabrata** DC., Prodr. 1: 226. 1824 [nom. nov.] (*Cruciferae*)

**Ind. loc.:** “In Hispaniâ propè Sanctum Philippum”

**Lectotypus (hic designatus):** BORD-DUFOUR [Herbar Léon Dufour 2.4.083] (Fig. 4)

[= *C. hispanica* L.]

**AGRADECIMIENTOS.** Gracias a Joaquim Santos (COI), Filipe Covelo (COI) y Philippe Richard (BORD) por toda la ayuda prestada en el estudio de los pliegos de herbario.

#### BIBLIOGRAFÍA

- BARRELIER, J. (1714). *Plantae per Galliam, Hispaniam et Italiam observatae, iconibus aeneis exhibitae*. Stephanum Ganeau, Parisiis [Paris].
- BELDA, A., R. BELENGUER, B.M. ZARAGOZÍ & E. LAGUNA (2017). Situación actual *Dictamnus hispanicus* Webb (*Rutaceae*) en la provincia de Alicante: Distribución y aspectos etnobotánicos. *Flora Montiber.* 68: 54-62.
- BOLÒS, O. de & VIGO, J. (1984). *Flora dels Països Catalans*. Vol. 1. Ed. Barcino, Barcelona.
- CANDOLLE, A.P. de (1824). *Prodromus Systematis Naturalis Regni Vegetabilis*. Vol. 1. Treuttel & Würtz, Paris.

- CAVANILLES A.J. (1793). *Icones et descriptiones plantarum, quae aut sponte in Hispania crescunt, aut in Hortis hospitantur*. Vol. II. Regia Typographia, Madrid.
- DEVESA, J.A. (2000). *Ononis* L. In: TALAVERA, S. et al. (eds.), *Flora iberica*. Vol. 7: 590-646. Real Jardín Botánico. CSIC. Madrid.
- DEVESA, J.A. & LÓPEZ, G. (1997) Notas taxonómicas y nomenclaturales sobre el género *Ononis* L. (Leguminosae) en la Península Ibérica e Islas Baleares. *Anales del Jardín Botánico de Madrid* 55: 245–260.
- DUFOUR, J. M. L. (1820). Coup d'oeil topographique sur la ville de Xativa et sur Moxente, dans le royaume de Valence, et bouquet botanique de leurs environs. *Annales Générales des Sciences Physiques (Bwelles)* 7: 281-310. <https://babel.hathitrust.org/cgi/pt?id=hvd.hxj4he;view=1up;seq=311>
- FERRER GALLEGO, P.P. & VIVENT, D. (2020). Tipos nomenclaturales para las especies descritas por León Dufour a partir de material recolectado en el territorio valenciano (España). *Flora Montiber.* 76: 93-119.
- LANGE, J.M.C (1865). Pugillus plantarum imprimis hispanicarum, quas in itinere 1851-52. *Videnskabelige Meddeleser fra den naturhistoriske forening i Kjöbenhavn* 1865: 30-204.
- LÓPEZ GONZÁLEZ, G. (2001). *Los árboles y arbustos de la Península Ibérica e Islas Baleares*. Tomo I & II. Ed. Mundi-Prensa, Madrid.
- THIERS, B. (2023+). *Index Herbariorum: A global directory of public herbaria and associated Staff*. New York Botanical Garden's Virtual Herbarium. <http://sweetgum.nybg.org/ih/>.
- TURLAND, N.J. & AL. (Eds.) (2018). *International Code of Nomenclature for algae, fungi, and plants (Shenzhen Code) adopted by the Nineteenth International Botanical Congress Shenzhen, China, July 2017*. [Regnum Vegetabile 159]. Koeltz Bot. Books, Glashütten. <https://doi.org/10.12705/Code.2018>.
- WEBB, P.B. (1838). *Iter Hispaniense*. Béthune and Plon, Paris, Henry Coxhead, London.
- WILLKOMM, H.M. (1893). *Supplementum prodromi florum hispanicae*. Sumtibus E. Schweizerbart (E. Koch), Stuttgart.
- WILLKOMM, H.M. & J.M.C. LANGE (1874-1880). *Prodromus Florae Hispanicae*. Vol. 3. Stuttgartiae.

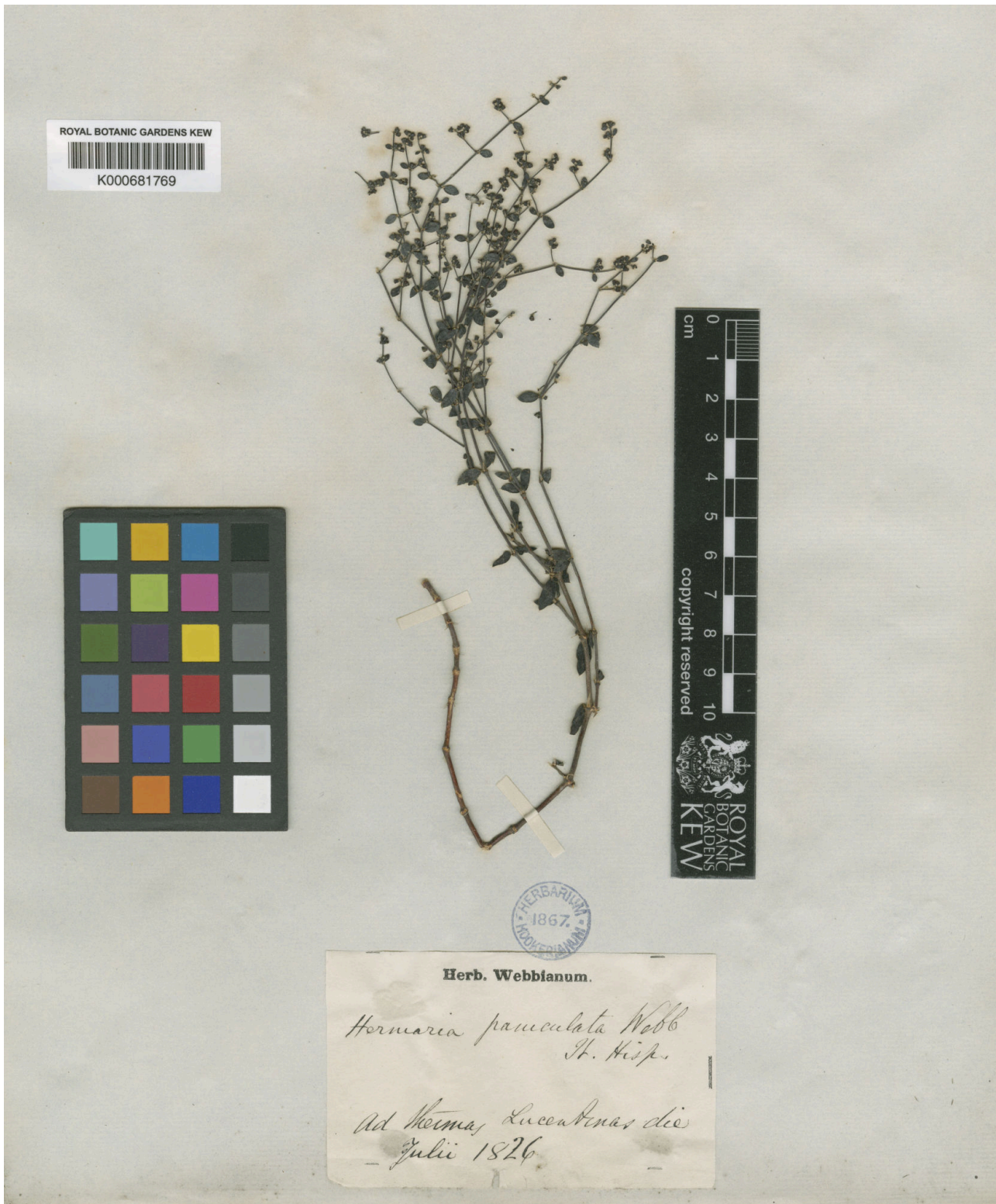
(Recibido el 25-IV-2023).  
(Aceptado el 25-V-2023)



**Fig. 1.** Lectotipo de *Carduncellus dianius* Webb, (FI006616). Fotografía por cortesía del herbario FI, reproducido con permiso.



Fig. 2. Lectotipo de *Dictamnus hispanicus* Webb ex Willk., (COI00055290).  
Fotografía por cortesía del herbario COI, reproducido con permiso.



**Fig. 3.** Lectotipo de *Herniaria paniculata* Webb, (K000681769).  
Fotografía por cortesía del herbario K, reproducido con permiso.



*Crambe hispanica*  
confer cum *Crambe fi-*  
*lifolium*. Jacq.  
(obispo. Lagaria)

*Crambe cordifolia*. Dut. anal. glab.  
en. f. *glabrata*. DC. *glabrata*. DC. *glabrata*. DC.  
*Subglabra* erecta; foliis simplicibus  
natis cordato-rotundatis cras-  
satis; lobis cordatis, serratis, petalis  
ovato-rotundatis; siliculis globosis  
monospermis.  
Hab. ad radices umbrosas Prunorum  
Satabensium in agro Valentino.

Stamina longiora et calidiora. Stamina  
filamentis subulata, sub apice in  
calidiora. Stigma debile orbiculatum  
flavum. Germen sphaeroides glabrum.  
Silicula globosa, glabra, nuda, laevis,  
stigma distincta, umbonularis, monosper-  
ma. Semen globosum, punctato-  
scaberrimum.  
Hab. ad radices umbrosas Prunorum  
Satabensium (*rativa*) Pr. Valen-  
tini. fl. aprili - rarissima.

083

Fig. 4. Lectotipo de *Crambe glabrata* DC., (BORD, Herbario Léon Dufour 2.4.083).  
Fotografía por cortesía del herbario BORD, reproducido con permiso.

NOVEDADES EDITORIALES

Flora Valentina, V (*Rosaceae* - *Zygophyllaceae*) 

Gonzalo Mateo Sanz, Manuel B. Crespo Villalba, Emilio Laguna Lumbreras

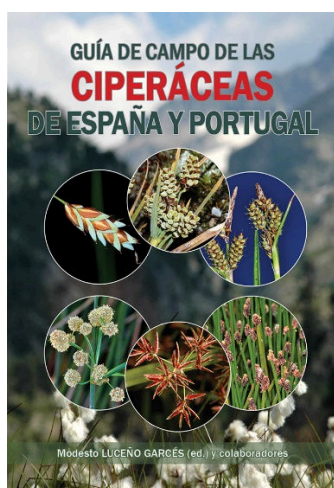
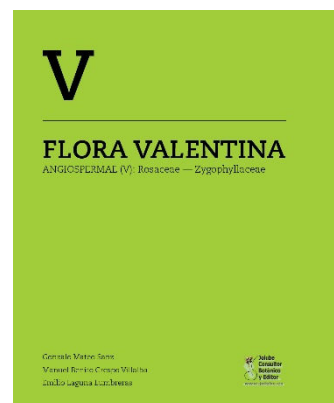
Encuadernación tapa dura cosida, 22 x 27 cm, 260 páginas en **COLOR**

Fecha estimada de lanzamiento: **enero de 2024**

Ed. Jolube

ISBN: 978-84-126656-1-1

PVP: 50€ + envío



Guía de campo de las ciperáceas de España y Portugal 

Modesto Luceño Garcés y colaboradores

*Monografías de Botánica Ibérica*, n° 27

Encuadernación tapa dura 16,5x 24 cm 598 páginas en **color**

Ed. Jolube

Fecha de lanzamiento: **agosto de 2023**

ISBN: 978-84-126656-0-4

PVP: 60€ + envío

Versión en inglés disponible: **Field guide of Spanish and Portuguese sedges (*Cyperaceae*)**

Atlas de semillas de Aragón 

Jorge Pueyo Bielsa, Alicia Cirujeda Ranzenberger y Gabriel Pardo

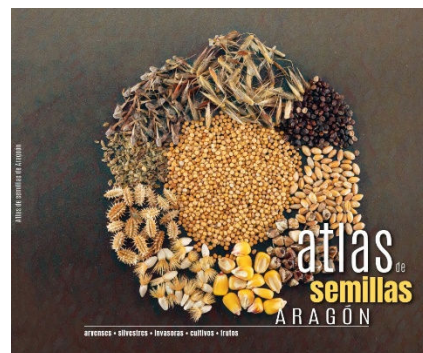
Edita: CITA-Gobierno de Aragón

Encuadernación rústica 24 x 20 cm. 117 pp en **color**.

Fecha lanzamiento: marzo de 2023

ISBN: 978-84-87944-60-4

PVP: 15€ + envío



NUEVA REVISIÓN SINTÉTICA DE LOS GÉNEROS  
*HIERACIUM* Y *PILOSELLA* EN ESPAÑA  
Con referencias a Portugal y Andorra



Gonzalo Mateo, Fermín del Egido & Francisco Gómiz

Nueva revisión sintética de los géneros *Hieracium* y *Pilosella* en España 

Gonzalo Mateo Sanz, Fermín del Egido Mazuelas & Francisco Gómiz García

*Monografías de Botánica Ibérica*, n° 25

Encuadernación rústica, 17 x 24 cm, 336 páginas en **color**

Ed. Jolube

Fecha lanzamiento: **marzo de 2022**

ISBN: 978-84-124463-8-8

PVP: 26,95€ + envío



NOVEDADES EDITORIALES



Plantas tóxicas para rumiantes 

H. Quintas, C. Aguiar, L. M. Ferrer , J.J. Ramos & D. Lacasta

Encuadernación rústica 19 × 24 cm

216 páginas en **COLOR**

Edita: Publicações Ciência e Vida e Instituto Agroalimentario de Aragón

Fecha lanzamiento: **diciembre de 2022**

ISBN: 972-590-103-8

PVP: 22,50€ + envío

Estudio comparativo de las dos versiones del Itinerario Botánico (1812-1813) de Xavier de Arizaga 

Juan Antonio Alejandro Sáenz

Monografías de Botánica Ibérica, n° 29

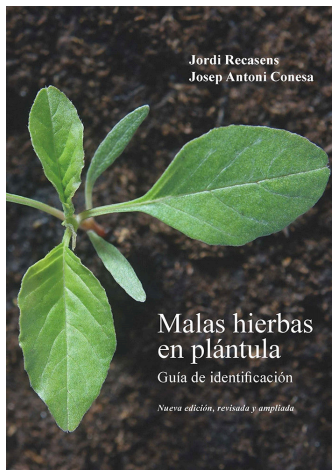
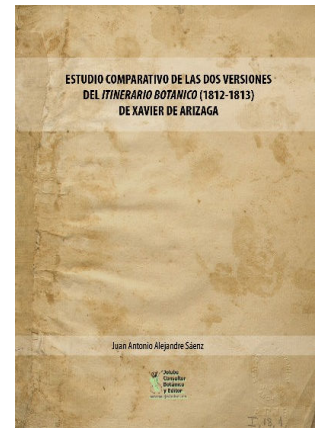
Encuadernación cosida A4. 237 pp.

Ed. Jolube

Fecha lanzamiento: octubre de 2023

ISBN: 978-84-126656-8-0

PVP: 19,95€ + envío



Malas hierbas en plántula. Guía de identificación. 2ª ed. revisada y ampliada

Jordi Recasens & Josep Antoni Conesa

Encuadernación rústica, 17,5 x 24,7 cm, 454 páginas en **COLOR**

Ed. Universitat de Lleida

Fecha lanzamiento: 2021

ISBN: 978-84-914432-4-7

PVP: 40€ + envío

Catálogo de flora de la cuenca endorreica de la laguna de Gallocanta 

Eulàlia Picornell Segura

Monografías de Botánica Ibérica, n° 24

Encuadernación rústica 14,8 × 21 cm

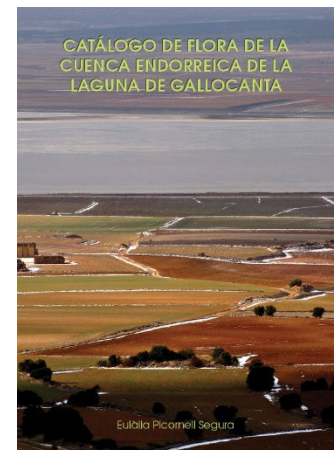
244 páginas en color

Ed. Jolube

Fecha lanzamiento: **octubre de 2022**

ISBN: 978-84-124463-6-4

PVP: 12,50€ + envío



NOVEDADES EDITORIALES

Flora Valentina, IV (*Lamiaceae* - *Rhamnaceae*) 

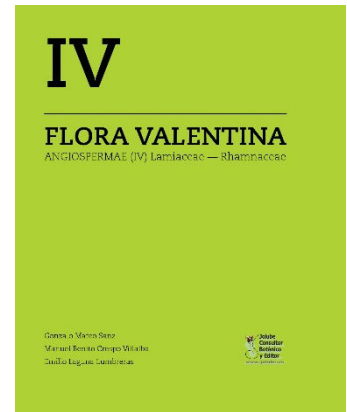
Gonzalo Mateo Sanz, Manuel B. Crespo Villalba, Emilio Laguna Lumbreras

Encuadernación tapa dura cosida, 22 x 27 cm, 362 páginas en **COLOR**  
Ed. Jolube, 2021

Fecha lanzamiento: **enero de 2022**

ISBN: 978-84-121656-9-2

PVP: 60€ + envío



Catálogo de la flora vascular del municipio de Zaragoza 

Samuel Pyke

Monografías de Botánica Ibérica, nº 23

Encuadernación rústica fresada 17x 24 cm. 180 páginas en B/N  
Ed. Jolube, 2021

Fecha lanzamiento: **diciembre de 2021**

ISBN: 978-84-124463-0-2

PVP: 12,50€ + envío

La cara amable de las malas hierbas, 3ª edición (2021) 

*Claves ilustradas para la determinación de los géneros y catálogo de especies*

Alicia Cirujeda, Carlos Zaragoza, María León & Joaquín Aibar

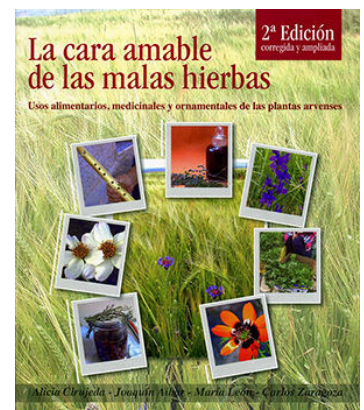
Encuadernación rústica 21 x 25 cm. 256 páginas en **color**

Edita: CITA-Gobierno de Aragón

Fecha lanzamiento: **diciembre de 2021**

ISBN: 978-84-87944-57-4

PVP: 20€ + envío



Las plantas en la cultura tradicional de Ávila: Etnobotánica abulense  

Emilio BLANCO CASTRO

Monografías de Botánica Ibérica, nº 16

Encuadernación rústica 17 x 21,5 cm. 344 páginas en **color**  
Ed. Jolube, 2021

Fecha lanzamiento: mayo de 2015

ISBN: 978-84-943561-0-0

PVP: 28€ + envío