

Cuidados del caballo geriátrico: Alimentación y nutrición

Parte 3



Ninguna especie es inmune a los peligros de la vida, pero para ser exitosos en la existencia, todo lo que el individuo necesita hacer, es adquirir las herramientas para mantenerse con vida y en buenas condiciones la mayor parte del tiempo.



apartado clínico

Introducción

Esta serie tiene la finalidad de constituir un compendio de artículos que sirvan de apoyo a los cuidados de nuestros caballos geriátricos.

En este tercer capítulo, el objetivo es conocer la alimentación y nutrición de nuestros caballos mayores y aspectos a tener en cuenta para un buen manejo.

Recordemos que, con buen cuidado, muchos caballos viven hasta bien entrados los veinte o incluso los treinta. Recordemos, que se considera un caballo geriátrico por regla general a un caballo de 18 a 20 años. Aunque, es cierto, que algunos caballos envejecen en mejores condiciones que otros, manteniendo una excelente condición corporal y salud hasta el momento de su muerte, mientras que otros se deterioran rápida o lentamente con el tiempo.

Debido a los cambios fisiológicos asociados con el envejecimiento, la geriatría puede requerir adaptaciones especiales en el cuidado de la salud, el ambiente y la dieta.

Aspectos generales en la alimentación de caballos geriátricos

El manejo de caballos mayores generalmente abarca todas las preocupaciones típicas de la alimentación de los equinos junto con la consideración adicional de los cambios en la eficiencia digestiva, las enfermedades relacionadas con la edad, la reducción de la movilidad y el nivel de comodidad.

Tracto digestivo

El tracto digestivo puede verse afectado por la exposición a parásitos o enfermedades crónicas

que pueden dejar cicatrices permanentes en los delicados tejidos de absorción del intestino. La degeneración normal del tracto digestivo también ocurre con la edad, como se comentó en el capítulo anterior.

El resultado es un tracto digestivo que pierde gradualmente su capacidad de absorber los nutrientes de los alimentos, esto además puede estar agravado por el deterioro dental relacionado con la edad.

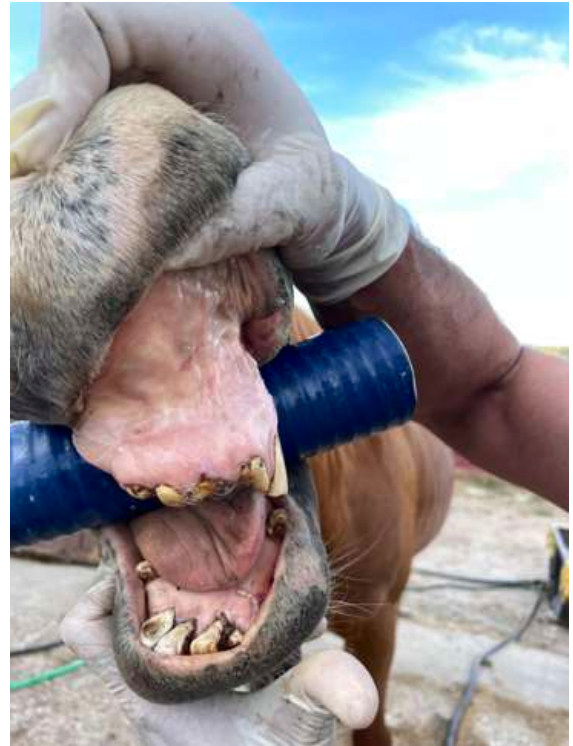
Por ejemplo, una mala dentición conduce a una masticación inadecuada del alimento, provocando que haya partículas de alimento grandes y que no se descomponen lo suficiente como para que las enzimas y el microbioma digestivos lo digieran efectivamente, lo que reduce aún más la eficiencia del alimento.

Aparato locomotor

Toda una vida de actividad conduce a cierto nivel de degeneración articular, y los caballos mayores, como los humanos, tienden a ser menos ágiles y algo más frágiles que sus congéneres más jóvenes. Pueden sufrir afecciones que producen dolor crónico, como artritis, enfermedad del navicular, laminitis, por citar algunas... Lidar con el dolor puede afectar al apetito y la tasa metabólica, y como consecuencia hacer que los caballos pierdan peso. Por esta razón, es recomendable apoyar la salud de las articulaciones y promover la reducción de la inflamación para ayudar a estos caballos durante sus años de vejez.

Otras enfermedades que pueden afectar a la alimentación

Hay una serie de enfermedades que son comunes en muchos caballos mayores, como por ejem-



Boca desgastada por el paso de los años y un mal manejo alimenticio



Restos de alimentos mal digeridos por culpa de tener una mala dentición

plo, desequilibrios hormonales, enfermedades renales, síndrome de Cushing (PPID), el síndrome metabólico equino, enfermedades hepáticas, problemas respiratorios, problemas reproductivos, tumores, etc.

¿Qué hacemos entonces? ¿Cómo podemos ayudar a nuestro caballo mayor? Conociendo los posibles frentes a los que nos vamos a encontrar en mayor o menor medida, actuando de la mejor manera posible para facilitarles la alimentación y que estén lo mejor nutrido posible.

¿Qué pasa con la condición corporal?

Como hemos visto, todos estos trastornos influirán negativamente, por lo tanto, serán perjudiciales para la capacidad de su caballo para mantener su óptima condición corporal.

Las posibles causas de la incapacidad de mantener una buena condición corporal en los caballos mayores incluyen anomalías dentales irreparables (pérdida de dientes, abscesos orales, enfermedad periodontal, etc.), reducción de la digestión o absorción de nutrientes y disfunción hipofisaria. Si la función renal o hepática están disminuida, la tolerancia al exceso de algunos nutrientes puede verse afectados. El dolor crónico asociado con cambios artríticos y laminitis puede exacerbar el problema al disminuir el apetito.

Es cierto que frecuentemente vemos animales geriátricos con pérdida de peso, pero no se rinda, después de todas estas explicaciones, recuerde que muchos caballos mayores de 20 años son capaces de mantener una buena a excelente condición corporal y salud.

Necesidades energéticas

Esto puede presentar cierta dificultad debido al hecho de que su capacidad para digerir y absorber nutrientes es notablemente menor que la de los caballos más jóvenes, de por sí, sin tener en cuenta las patologías o alteraciones mencionadas.

Pues NO existen recomendaciones específicas con respecto a los requerimientos energéticos de mantenimiento de los caballos geriátricos; el nivel de actividad voluntaria de los individuos y la enfermedad concurrente debemos considerarlas cuidadosamente en cada caso de forma individual.



Heno de excelente calidad

En general, se sugiere que los caballos mayores requieren más proteína cruda, más fósforo y pueden beneficiarse del aporte de aminoácidos para mantener la masa muscular. A medida que el caballo envejece, asume necesidades nutricionales más parecidas con las de un caballo joven en crecimiento. Ambos requieren una proteína relativamente alta (12% -14%) y alta en grasas (7% -10%), así como una excelente fuente de fibra de calidad. La relación calcio / fósforo debe mantenerse lo más cercana posible a 1.5: 1.

Consejos de alimentación para un caballo mayor

Forraje de buena calidad

La dieta del caballo debe tener entre un 70 y 99 % de forraje. Lo más recomendable es hacer una analítica del forraje, ya que así podremos saber su contenido en nutrientes y energía. Esto es una tarea que nos queda por incluir en nuestra cultura, extendida en otros países, pero si no disponemos de esta información, inten-

taremos al menos proporcionar a nuestros caballos mayores un forraje o acceso a pasto de buena calidad (importantísimo). Muchos autores explican las diferencias entre los distintos forrajes, ensilados, etc. Pero lo más importante es que sea de la mejor calidad posible.

Por otro lado, si su caballo tiene problemas con el heno, la paja, u otros forrajes, existen piensos en el mercado con alto contenido de fibra que podrían ser una buena solución.

En cambio, si su caballo viejo tiene buenos dientes y no tiene problemas para masticar el heno o el forraje en general, se recomienda alimentarlo con heno de alta calidad que tenga un contenido de fibra altamente digerible.

Por edades todos los caballos, incluidos los geriátricos, deben recibir forraje (como pasto, por ejemplo) y heno de tallo largo como base de su dieta diaria. Sin embargo, como ya he comentado, es posible que nuestros caballos viejos tengan una capacidad reducida para pastar y masticar debido a problemas dentales. Si este



Pienso de excelente calidad

sin interrupción ni competencia. Alimenta a tu caballo mayor lejos de los más jóvenes y agresivos para que no tenga que competir por el alimento.

Si tenemos un caballo mayor y demasiado delgado es mejor tenerlo en el pasto todo el día, ya que la hierba contiene niveles de energía y proteína mucho más altos que nuestro forraje habitual. Si el caballo no puede acceder al pasto, entonces es esencial proporcionar un forraje de alta calidad sin restricciones.

Pienso digestibles

Si bien todas las facetas del cuidado de la salud del caballo son importantes, la nutrición adecuada es vital. A medida que los caballos envejecen, sus sistemas digestivos se vuelven menos eficientes. Los cambios hormonales y metabólicos afectan o interfieren con su capacidad para digerir, absorber y utilizar los nutrientes esenciales en su alimentación, especialmente proteínas, fósforo y fibra. Por estas razones, muchos caballos mayores se benefician de raciones complementarias (pienso) al forraje y están especialmente formuladas para compensar los cambios en su fisiología digestiva.

En el mercado existe una amplia gama de pien-

es el caso, alimentar con grandes cantidades de heno no aportará mucho a sus requerimientos metabólicos de energía diarios y, de hecho, puede aumentar el riesgo de cólico por impactación debido a una masticación inadecuada.

Alimentación y manejo en prade-

ras o pastos

A menudo, los caballos geriátricos están al final de la jerarquía del rebaño, por lo que es importante manejar a sus caballos de tal manera que el geriátrico pueda tener tiempo para pastar y comer su alimento complementario



Pradera con alimento de calidad

son formulados específicamente para caballos geriátricos o senior. Estos alimentos en forma de pellets o mueslis tienen una gran cantidad de ingredientes tratados (inflados/extrusionados) para aumentar la digestibilidad. Estos alimentos fáciles de digerir son ricos en nutrientes y son bastante sabrosos para nuestros caballos mayores ya que tienen aumentada su palatabilidad.

Estas formulaciones son particularmente beneficiosas ya que se pueden mojar o añadir agua según recomendaciones del fabricante hasta obtener una consistencia de salvado/papilla que es ideal para caballos que carecen de dientes o tienen disminuida su capacidad para masticar de manera efectiva. Además, su composición específica tiene en cuenta los requerimientos de proteína cruda, fibra y micro y macronutrientes.

Precauciones

Si el dolor crónico, por ejemplo en el caso de artritis o laminitis, puede ser causante de la pérdida de peso debido a la inapetencia, al caballo se le pueden administrar antiinflamatorios o glucosamina/sulfatocondroitina, **BAJO PRESCRIPCIÓN VETERINARIA**. El confinamiento parece exacerbar la rigidez y el dolor, por lo que los caballos deben estar en libertad tanto como sea posible.

Si está presente una disfunción renal o hepática, se deben alimentar con menores concentraciones de proteínas (8%-10%) y mayores concentraciones de carbohidratos. El heno de hierba (picado o en cubos), el maíz y la cebada son los alimentos preferidos. La sal siempre debe estar disponible de libre elección. La pulpa de remolacha se puede uti-



lizar como fuente de forraje para caballos con enfermedad hepática, pero debe evitarse en caballos con enfermedad renal debido a su mayor contenido de calcio. El aceite vegetal se puede utilizar como una fuente calórica adicional para los caballos con enfermedad renal, pero no para los caballos con evidencia de disfunción hepática debido al peligro de hiperlipidemia. Las ayudas digestivas como los cultivos de levadura pueden ser beneficiosas.

Todos los cambios deben hacerse en el transcurso de 4 a 5 días, cambiando gradualmente la ración antigua al nuevo producto. No se debe ofrecer más del 0,5 por ciento del peso corporal ideal del caballo por alimentación en

forma de concentrados. Si el nuevo producto concentrado está diseñado como un alimento "completo", se podría ofrecer diariamente hasta el 2,5 por ciento del peso corporal ideal del caballo, dividido en cinco alimentaciones separadas. Esto, sin embargo, a menudo es poco probable y también puede hacer que el caballo "se alimente". Si se necesita tanta alimentación para mantener el caballo, uno debe buscar un producto de mayor densidad calórica o añadir otro

Alimentos como pulpa de remolacha o cubos de heno o suministros altos en calorías, como aceites comestibles o productos de salvado de arroz. Todavía se puede ofrecer heno de tallo largo y se recomienda siempre y cuando el estrangulamiento no sea un problema. Los cubos de heno se pueden usar como fuente de forraje si el caballo tiene problemas para masticar heno de tallo largo. Los cubos de heno deben ser una mezcla de heno de hierba o toda la planta de maíz y alfalfa. Se puede añadir pulpa de remolacha empapada o cubos



Semental geriátrico

de heno (hasta un 0,5 % de peso corporal antes de añadir el agua) a cada alimentación.

Suplementos

El aceite vegetal (1-2 tazas por día) se puede añadir a la ración para obtener calorías adicionales, pero debe introducirse lentamente. Se ha documentado que los caballos de edad tienen un ácido ascórbico plasmático más bajo que los caballos más jóvenes y sanos, cuya causa aún no se ha determinado. Sin embargo, la suplementación vitamina C (10 g dos veces al día) aumentó la respuesta de anticuerpos a las vacunas en caballos de edad avanzada, especialmente aquellos con disfunción hipofisaria y puede ayudar a los caballos de edad avanzada con infecciones crónicas.

Precauciones

La ingesta de calcio en exceso de la necesidad da como resultado una alta excreción de calcio en la orina en los caballos. Según la experiencia de diversos autores, hay una incidencia inusualmente alta de cálculos renales y vesicales en caballos mayores, clínicamente normales, alimentados con alfalfa. Por lo tanto, la alfalfa y la pulpa de remolacha, ambas relativamente altas en calorías, deben usarse con precaución en los caballos mayores que fallan. Los alimentos dulces (>3% de melaza) pueden exacerbar la intolerancia a la glucosa y también deben usarse con precaución en caballos con disfunción hipofisaria o hiperinsulinemia. Los cubos de heno y los alimentos geriátricos granulados o extruidos se pueden remojar en agua para hacer lodos si el estrangulamiento o las impactaciones son un problema.

Si decides cambiar la alimentación de tu caballo, asegúrate de

introducir lentamente una nueva alimentación. Disminuya gradualmente la cantidad de alimento antiguo, al tiempo que aumenta la cantidad de alimento nuevo. Debería tardar al menos de 10 a 14 días en pasar al 100 % de la nueva alimentación.

Si su caballo tiene un sistema digestivo sensible, este proceso podría tardar de unas semanas a un mes. Cuanto más tiempo pueda tomar para hacer la transición a la nueva alimentación, mejor será la transición para su caballo. La práctica de la transición lenta también incluye el heno: cuando llegue un nuevo lote de heno, mézclelo lentamente con el heno existente para que el tripa del caballo tenga tiempo de adaptarse a la nueva fuente de forraje.

Resumen

Si bien todas las facetas del cuidado de la salud del caballo son importantes, la nutrición adecuada es vital. A medida que los caballos envejecen, sus sistemas digestivos se vuelven menos eficientes. Los cambios hormonales

y metabólicos afectan o interfieren con su capacidad para digerir, absorber y utilizar los nutrientes esenciales en su alimentación, especialmente proteínas, fósforo y fibra. Por estas razones, muchos caballos mayores se benefician de raciones de pienso con el forraje ya que están especialmente formuladas para compensar los cambios en su fisiología digestiva.

Al seleccionar la alimentación de su caballo, evalúe sus elecciones según los siguientes criterios. La dieta de un caballo geriátrico debe ser:

- Altamente palatable, que proporcione suficiente energía fácilmente disponible para mantener una condición corporal adecuada, fácil de masticar y tragar
- Proporcionar 12% a 16 % de proteína
- Suficiente fibra de alta calidad para ayudar a la digestión.
- Proporcionar minerales esenciales, incluidos calcio y fósforo en la proporción adecuada

- Incluya todas las vitaminas esenciales, especialmente la vitamina C y las vitaminas del complejo B.
- Incluya grasa adecuada y apetecible de una fuente vegetal para promover un pelo saludable, ayudar a la digestión y aumentar la ingesta de energía.
- Alimento limpio y sin polvo para prevenir o disminuir el impacto de alergias o enfermedades pulmonares

El hecho de que un caballo sea viejo no significa que tenga que estar delgado y con mala salud. Con la atención adecuada a la dentición, la ración y la atención veterinaria, los caballos pueden mantener una excelente condición corporal y salud mucho más allá de los 30 años.

Para más información:

En el Colegio Oficial de Veterinarios de Badajoz, se podrá consultar la bibliografía completa correspondiente a este artículo para todos aquellos interesados.



**MEDICAMENTOS VETERINARIOS
Y ALIMENTACIÓN ANIMAL**

C/ Turin nº4 Bj. • 06800 Mérida
sucoex@sucoex.es
www.sucoex.com

Tlfs. 924 31 26 04 • 657 97 92 67