

***Territorios e identidades.
Arte rupestre ó norte e ó sur da Serra do Extremo***

**XOSÉ LOIS VILAR PEDREIRA¹
CÁNDIDO VERDE ANDRÉS
XILBERTE MANSO DE LA TORRE
XOSÉ ALONSO ÁLVAREZ
ELOY MARTÍNEZ SOTO
BRUNO CENTELLES GARCÍA
MANUEL LEDO BERNÁRDEZ
JOSÉ ANTONIO VIÑA ARIAS**

RESUME

Damos conta do descubrimento por Cándido Verde Andrés dun núcleo dunhas noventa rochas grafadas nas freguesias de Porreiras/Insalde (Paredes de Coura) con representacións xenuínas da arte atlántica e da arte esquemática, alén dun conxunto de catorce rochas con zoomorfos (équidos, cánidos, un cérvido) que confirma un dos postulados do Proxecto Equus.

Aquí comparamos o catálogo compacto xeograficamente do sur da Serra do Extremo co catálogo, a maioría inédito, do norte da mesma serra, nas ladeiras do Monte do Faro, para concluímos coas características semellantes e diferentes de ambos conxuntos albiscando a posibilidade de que marcasen territorios, contrastando as identidades dos grupos humanos que habitaron esta terra no longo proceso de domesticación.

PALABRAS CHAVE: *Cándido, Porreiras/Insalde, arte rupestre, arte atlántica, arte esquemática, petroglifos, zoomorfos, Proxecto Equus, Serra do Extremo.*

SUMMARY

We report on the discovery by Cándido Verde Andrés of a nucleus of about ninety rocks engraved in the parishes of Porreiras / Insalde (Paredes de Coura) with genuine representations of Atlantic art and schematic art, as well as a set of fourteen rocks with zoomorphs (equids, canids, a deer) which confirms one of the postulates of the Equus Project.

Here we compare the geographically compact catalog of the south of the Serra do Extremo with the catalog, mostly unpublished, of the north of the same mountain range, on the slopes of Monte do Faro, to conclude with similar and different characteristics of both sets. contrasting the identities of the human groups that inhabited this land in the long process of domestication.

KEYWORDS *Candido, Porreiras / Insalde, rock art, Atlantic art, schematic art, petroglyphs, zoomorphs, Equus Project. Serra do Extremo.*

1 xoseloisvilar@gmail.com

Ó Clube Espeleolóxico Maúxo que a remates dos oitenta fixeron prospección intensiva modélica nos outeiros e laxes e chans que produciu “Os petróglifos do Maúxo”. Vai por todos e por Xosé e Xavier neste 30 aniversario. Graziñas.

INTRODUCCIÓN

No seo do Instituto de Estudos Miñoráns, no ano 2015, deseñamos un proxecto de investigación que chamamos Proxecto Equus, que combina o estudo etnográfico, xenético e arqueolóxico (petróglifos) dos garranos ou burras do monte. No que atinxe á representación gráfica ó aire libre, propuxémosnos elaborar un catálogo de todos os gravados de zoomorfos coñecidos no sur da provincia de Pontevedra e o norte de Portugal, de Caminha a Melgaço, até o río Lima. A partir do baleirado documental (Costas Goberna & Peña Santos, 2002; Novoa Álvarez & Costas Goberna, 2004; Vilar Pedreira & Méndez Quintas, 2009) e do coñecemento do territorio, pasaban da trintena os petróglifos coñecidos a cada lado do Miño. É necesario e xusto anotar aquí a imprescindible colaboración de Cándido Verde Andrés e Xosé Álvarez “O Buraco”, prospectores de campo, sen os que sería imposible a realización deste proxecto.

As visitas a distintas zonas das serras do territorio delimitado neste estudo levounos a máis que duplicar o número de superficies con zoomorfos, e a observación polo miúdo da paisaxe, o soporte e a iconografía provocou a elaboración do que chamamos un novo paradigma nas escenas de caza da arte rupestre galega e do norte de Portugal (Martínez & alii, 2018) que di que ó sur da Ría de Vigo e río Oitavén até o río Lima hai cento e medio de petróglifos con cuadrúpedes gravados e case o 90% son équidos e só pouco máis do 10% son cérvidos. Ó norte da Ría de Vigo a inmensa maioría dos cuadrúpedes representados son cérvidos e cando hai escena de caza (Vilar Pedreira, 2014) aparecen homes a pé ou dacabalo acosando un cervo macho cunhas cornas imponentes, sexuados ás veces, acompañados de cans no acoso para cazar o cervo con arma arreboladiza ou dirixindo a presa cara a unha trampa. Aquí, ó norte, cando aparecen équidos, case sempre,

fano en función da escena de caza (García Alén & Peña Santos, 1978; Peña Santos & Rey García, 2001; Sobrino Buhigas, 1935, 2020). Ó sur tamén en función do acto



Fig. 1. O Penedo das Passadas de São Gonçalo (Varziela, Guimarães), unha mostra de horror vacui onde aparecen uns trinta pares de podomorfos, máis dunha ducia de grupos de cinco coviñas a xeito de pegadas de felino, unha combinación circular, quizais dous escutiformes e uns 24 cuadrúpedes esquemáticos, algún con xinete, nun lugar ó sur da macroárea Oitavén-Lima do Proxecto Equus.

cinexético, pero na inmensa maioría dos casos o animal cazado -morto ou vivo- é un équido. A composición iconográfica é idéntica en ámbalas dúas zonas, só troca o protagonista, cervo ó norte, garrano ó sur.

Ademais constatamos a aparición de núcleos compactos de varias superficies con cuadrúpedes: Couso (Gondomar), Randufe (Tui), Ganfei/Verdoejo (Valença), Lanhe-las (Caminha), Cardielos (Viana), Porreiras/Insalde (Paredes de Coura).

Támén constatamos que esta macroárea Oitavén-Lima é a zona de aparición ma-siva de muíños naviculares de soporte fixo e de figuras reticuladas. Superamos ampla-mente os 300 sitios, ó norte só sabemos de tres casos de reticulados e cinco de muíños, non obstante o límite meridional ampliarase cando se amplien as prospeccións, xa que hai équidos -Penedo das Passadas de São Gonçalo, Varziela (Guimarães) (Fig.1) - e un núcleo de muíños no concello de Barcelos.

Támén é preciso engadir que a zona é rica en petróglifos con antropomorfos de tra-dición peninsular e outros motivos da mesma escola, como barras, puntos, grellas, rec-tángulos segmentados, ideomorfos, soliformes... Da arte esquemática xa coñecemos A Chã da Rapada (Baptista 1983-84; Baptista, 1986; Baptista, 2018; Martins, 2006) e o Monte dos Goios (Alves, 2009) e xa podemos engadir bastantes superficies na Serra da Groba, Tebra, Vilachán do Monte, As Neves e na “União das Freguesias de Porreiras e Insalde” (Vilar Pedreira & alii, 2022).

A SERRA DO EXTREMO

Da beira do Miño en Verdoejo (Valença), fronte a Paramos e Baldráns (Tui), onde, bañado polas augas da subida e baixada das marés áchase o petróglifo do Carneiro con varios équidos, algúns con xinete. En menos de 4 km en liña recta situámonos no cume do Monte do Faro a 567 metros de altura, que encerta, ou remata, unha liña de cumes e portelas que van medrando en altura até o alto das Lagoas con 782 m e logo unha bifurcación cara ó suroeste até São Silvestre (736 m) e cara ó sueste O Córdio (745 m) e o remate máis meridional no Cotão (842 m). De aquí baixan nacentes cara ó río Coura e, entre os cumes de suroeste e sueste, ampla chan de Porreiras e Insalde e zona de paso entre a cunca do río Vez e as cuncas do Coura e o Miño. Debemos notar que a zona do Córdio é coñecida coma A Serra da Boulhosa, aínda que aquí nomeemos como A Serra do Extremo a todo o conxunto entre O Faro e O Cotão, unidade orográfica ben diferenciada, nomeadamente nunha ollada desde o noroeste que se percibe coma un cordón montañoso senlleiro na paisaxe debido á visibilidade que lle dan as amplas terrazas aluviais miñotas, só con competencia visual na Serra de Arga ou, máis ó sur, O Corno do Bico ou Os Salgueiros Gordos, todos superiores ós 800 metros.

É unha paisaxe de cumes entre 500 e 800 metros de altura fendidos por portelas que comunican as partes oriental e occidental da serra con pequenas chans e chanzos a media ladeira e unha ampla chan na cabeceira sur entre São Silvestre e o Córdio, onde aparecen máis de 20 mámoas. Son abundantes as regueiras que ou baixan dereitas ó Miño ou abastecen o Coura ou o Vez. A pegada antrópica é moi visible nas ducias de aeroxeradores que inzan a serra coas súas pistas e canles de evacuación eléctrica e unha forte contaminación acústica. O substrato xeolóxico é diverso con variedades granitoides biotíticos ó norte e ó sur, granito de dúas micas e migmatíticos ó oeste, o

que favorece a explotación industrial con canteiras activas ou en desuso en Porreiras, Gandra, Boivão... Tamén ortogneis en Gandra e Taião e unha mancha de xistos e liditas no sur da serra.

ARTE RUPESTRE NO NORTE DA SERRA DO EXTREMO

Desde as prospeccións de comezos do ano 1979 de Eduardo J. Silva e Ana Leite da Cunha, no oeste da serra, ás levadas a cabo até o ano 2019 por Cândido Verde Andrés, no sur da serra, pasaron 40 anos. Os primeiros guiados por unha noticia de Carlos Teixeira do ano 1962 (Alves e Reis, 2017a, 2017b) e o segundo pola afección á arqueoloxía. Os primeiros achegaron ó mundo da arte rupestre galega e portuguesa

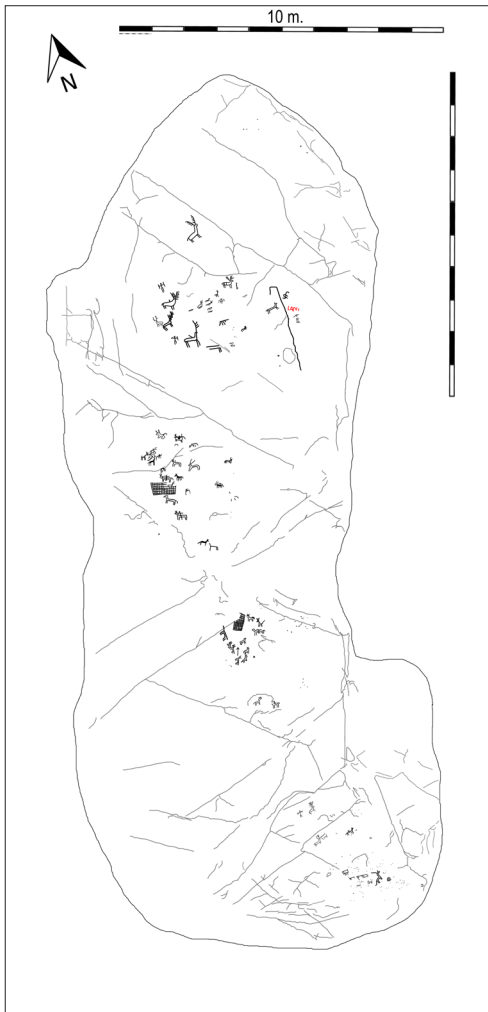


Fig. 2a. Debuxo da Pedra da Escorrega (30x10m) realizado por Eloy Martínez Soto.

superficies senlleiras como O Monte da Laje, O Monte dos Fortes ou as plásticas grafías da Tapada de Ozão (Ousão) (Cunha e Silva, 1980; Silva e Cunha, 1986). Cândido Verde foi o descubridor da Pedra da Escorrega (Verdoejo) en 2016 e, xunto con Xosé Alonso Álvarez “O Buraco”, no mesmo ano, de varias superficies en Porreiras, unha delas cun cuadrúpede considerado no catálogo do Proxecto Equus. Pero foi no ano 2019 cando na União de Freguesías de Porreiras e Insalde descubriu unhas 80 superficies con gravados, a inmensa maioría no Monte da Costa, unha delas xa dada a coñecer na xornada de cazadores de petróglifos da área arqueolóxica de Campo Lameiro (2020).

A *Carta arqueolóxica de Paredes de Coura* (Silva & Silva, 2007) enumera 22 mámoas entre Porreiras e Insalde e 63 para todo o concello, pero non consigna a existencia de ningún petróglifo. Fátima Matos Silva, coautora da anterior publicación, volve descoñecer petróglifo algún en Paredes de Coura no libro *Montes, pedras e gente* (Silva, 2015) sobre a ocupación prehistórica do alto Coura.

Queremos aquí dar a coñecer o extraordinario conxunto de grafías achado en Insalde e Porreiras, a

maioría no Monte da Costa, e comparalo co grupo de petróglifos do norte e oeste da serra, nos arredores do Monte do Faro (Alves & Reis, 2017 a, 2017 b; Martínez & alii, 2018). O estudo de Lara Bacelar Alves e Mario Reis conclúe contabilizando 122 rochas con gravados en 12 sitios do norte e oeste do Monte do Faro con motivos como circos simples e concéntricos e as súas numerosas variantes en 64 rochas, coviñas en 50, armas en 4 e 10 con zoomorfos, 9 reticulados e dous sitios con muíños naviculares de soporte fixo. A este conxunto hai que engadirlle outro núcleo preto das casas de Verdoejo e por debaixo de São Tomé nos Outeiros, con prolongacións a leste e oeste, con presenza de cuadrúpedes en sete rochas, destacando A Pedra da Escorrega (Martínez & alii, 2018: 55-56; Vilar Pedreira & alii, 2020: 13-16). Membros do IEM procederon á súa limpeza e documentación cos permisos da xunta de freguesía e das autoridades de arqueoloxía con sede no Porto solicitado pola arqueóloga municipal de Valença, Belisa Vilar Pereira. Na laxe escorregadoura, Cândido Verde descubriera un cervo macho e unhas coviñas na parte alta, a superficie está diminuída por unha canteira ó oeste, pista polo norte, na parte baixa, e unha pista polo sur. Estaba cuberta por folla, e varios eucaliptos de porte potente habitaban sobre a pedra e, en algures, había 0'70 m de entullo procedente da apertura da pista superior. A limpeza descubriu un escorregadoiro de 30 m de longo e 10 m de ancho e medio cento de figuras: cervos macho, antropomorfos, reticulados, équidos, algúns con xinete, coviñas, liñas rectas, letras. Na parte alta (grupo I) hai unha ducia de individuos, un rectángulo irregular incompleto e cinco cérvidos, catro deles con risco no lombo, cazados acompañados de cadanseu cazador, dinámico, armado. No gru-

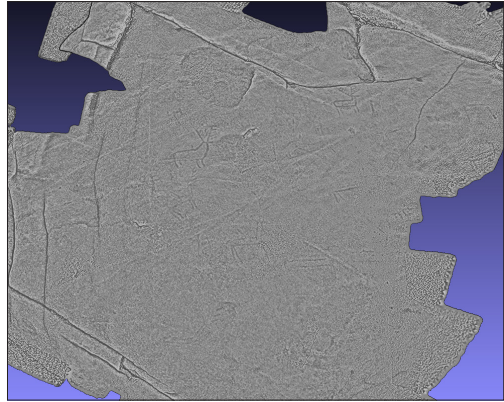


Fig. 2b. Fotogrametría da parte alta da Escorrega con abundancia de cervos macho e cazadores.



Fig. 2c. Detalle de cervo da Escorrega con desproporcionadas cornas.

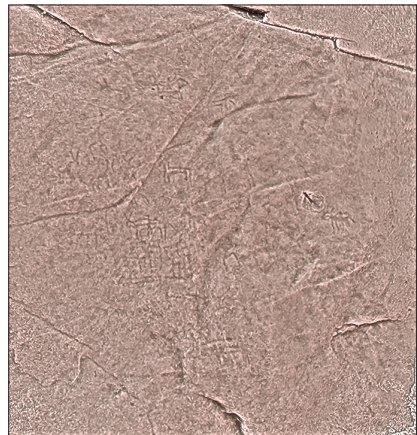


Fig. 2d. Parte media-alta da Escorrega con retícula e équidos.

po II équidos sós e outros, montados (4), xiran ó redor dunha retícula que ben podería funcionar como rede de trampa, como acontece no grupo III, máis abaixo con 10 équidos ó redor doutra retícula, en ambos casos hai zoomorfos que poden ser cánidos. Na parte baixa dous cérvidos, antropomorfos, máis cuadrúpedes e unha pequena combinación de dous circos, o exterior só encertado (Figs. 2a, b, c, d).

Estamos diante de varias escenas de caza de cérvidos e de équidos no mesmo soporte cumprindo o paradigma descrito desde o Proxecto Equus nun dos núcleos de concentración de superficies con zoomorfos. Aquí, entre Verdoejo e Ganfei, 20 petróglifos con cuadrúpedes, catro deles (A Quinta dos Galegos, A Telheira, A Pedra da Escorrega, O Outeiro dos Fusos) (Figs. 3a.) escenas venatorias na maior concentración de cuadrúpedes da macroárea Oitavén-Lima, da que dicíamos que eran propios os muiños naviculares de soporte fixo e os reticulados. Dos primeiros contamos con cinco rochas aquí ó norte do Monte do Faro e son cinco as rochas con reticulados. Non coñecemos motivos propios da arte esquemática agás unha “figura cruciforme de feición esquemática” en São Tomé (Alves e Reis, 2017: 62).



Fig. 3a. Debuxo de Eloy Martínez Soto do Outeiro dos Fusos (Verdoejo, Valença).

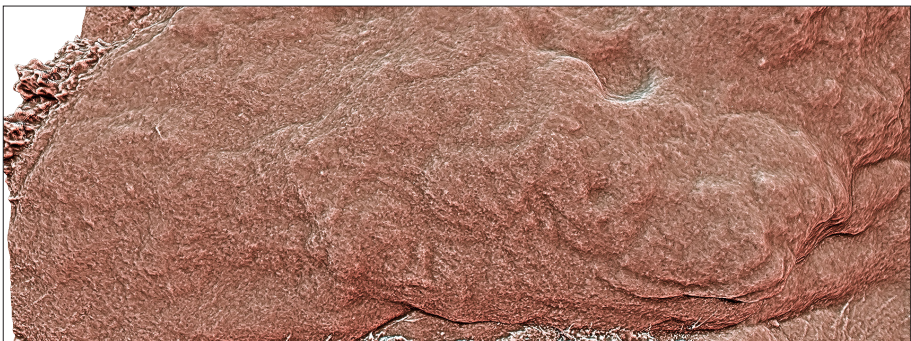


Fig. 3b. Cuadrúpede de longa e ancha cola na Fonte Volide (Taião, Valença).

Na zona leste, Ozão, Taião e Gandra, contamos con varios núcleos de gravados nos que volvemos atopar muíños naviculares, reticulados, coviñas, combinacións circulares, armas e zoomorfos. Trocan as proporcións de aparición e a calidade dalgúns motivos. Só sabemos de tres rochas con animais: A Fonte Volide, O Escaraveirão e A Tapada de Ozão. As armas aquí son puñais e quizais unha alabarda, mentres que a arte xeométrica está moi ben representada nas vizosas combinacións circulares do Monte dos Fortes ou a plástica adaptación dos motivos ó soporte na Tapada de Ozão, extendéndose polas caras verticais do bloque pétreo, e é aquí, na cara vertical setentrional, onde aparecen varios cuadrúpedes esquemáticos, dous deles équidos montados, e unha retícula. É unha das tres únicas rochas con animais, a outra está no Escaraveirão (Ozão) e a terceira próxima ó campo de fútbol de Taião. Tres casos que contrastan coa vintena do norte do Faro. Só seis sitios con reticulados e muíños naviculares en tres sitios (Figs.3c,d).

Tanto a zona norte do Monte do Faro coma esta na vertente oeste atenden, na representación de motivos, ó esperable na macroárea Oitavén-Lima:

Presenza de zoomorfos cuadrúpedes, a inmensa maioría équidos coa excepcional aparición de varios cérvidos macho cazados na Pedra da Escorrega. Nesta excepcionalidade entra o petróglifo da Quinta dos Galegos cunha especie animal que non parece *Cervus elaphus* nin tampouco son équidos, pero é outra escena cinexética.

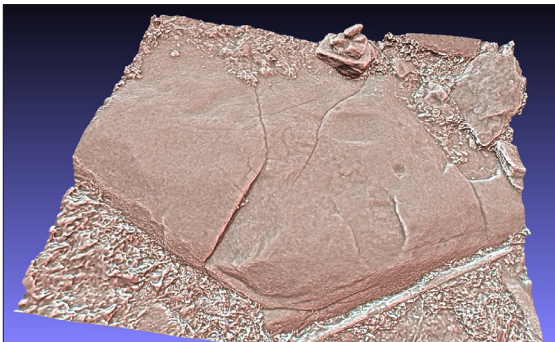


Fig. 3c. Muíño navicular na Fonte Volide (Taião, Valença).



Fig. 3d. No outeiro cónico ó norte da Chão da Quebrada un cruciforme histórico (Alves e Reis, 2017) pero tamén tres muíños naviculares inéditos en tres rochas distintas que confirma as sospeitas de sitios rituais, non domésticos.

Os cuadrúpedes están gravados de dous xeitos distintos:

1-Moi esquemáticos, unha liña cervico-dorsal define cola e lombo até a cabeza, e dela saen catro apéndices para indicar as patas.

2-Menos esquemáticos, xa que o corpo está definido por unha dobre liña, a superior marca o lombo e a inferior a barriga conseguindo maior volume, de aí parten as extremidades e o pescozo conta tamén con dobre trazo e así máis volume.

Hai presenza de figuras reticuladas coma un motivo xeométrico máis, aínda que no caso de Pedra da Escorrega e da cara lateral da Tapada de Ozão poidan indicar redes de caza. Un reticulado está presente no petróglifo do Outeiro dos Fusos compartindo panel con espirais, équido con xinete, grella, figuras antropomorfas. Xa advertimos (Martínez

& alii, 2018) a repetición na aparición de équidos, reticulados e espirais. Constatámolo en Santo Adrião (Âncora), A Pedra da Lan (Mougás), A Tomada da Regueira dos Barreiros (Couso), no Outeiro dos Lameiros (Sabarís) e aquí na Tapada de Ozão, no Outeiro dos Fusos e na Pedra da Escorrega.

É, por suposto, zona de superficies con coviñas e outras con combinacións circulares do máis variado, como tamén aparecen gravados de armas, pouco numerosas en Galicia e no norte de Portugal -uns 60 sitios en total- con case o 20% das aparicións concentradas na Serra do Galiñeiro (Gondomar) co maior panel, A Pedra das Proceções (Agua da Laxe, Vincios).

Consideramos os muíños naviculares de soporte fixo dentro do catálogo da arte rupestre, sabendo que son un artefacto, pero levamos contabilizados máis de 170 rochas con eles cunha alta frecuencia de aparición en zonas con petróglifos ou incluso con motivos gravados na mesma superficie: coviñas, combinacións circulares, un cervo, équidos, reticulados, espirais, liñas, podomorfos...

Os lugares de emprazamento aparentan variados, desde a franxa intermareal (O Portiño, Saiáns) ó Corno Ladredo (A Granxa, Belesar), a case 600 m de altura, ou dentro de abrigueiros no Alto da Campana (Camos), Peneites (Chandebrito) ou mesmo o conxunto de muíños baixo penedos no Castelo das Furnas ou de Fraiã ó leste da Serra do Extremo, en Boivão. Sabemos que aparecen densamente en Pino del Oro (Zamora) pero ligados á explotación aurífera romana (Sánchez-Palencia & alii, 2010) e sen arte asociada.

Dixemos que os emprazamento son variados, pero parecen compartir unha característica común que pasa polo senlleiro e especial na paisaxe. Consideramos así estar á beira do mar na península de Monteferro (Panxón) sobre o cantil, tanto na Porta coma no Centulo, sitios de estreito contacto co mar, o son del, as gavotas, a ampla vista do océano. Sitio especial é atoparse dentro dun abrigueiro como os citados, en contacto co interior da terra, lugar recollido, escuro. Pero o emprazamento máis común é en sitios altos, non os cumes da serra pero si outeiros destacados con boa e ampla visibilidade, como no Monte Morgade (Ganfei), no outeiro na Chan da Quebrada (Ozão), no Alto do Pouso do Bico ou O Grichouso (Sabarís, Baiona) e moitísimos máis casos.

Sinalar tamén a aparición preto de mámoas, soas ou formando necrópoles, na Serra do Galiñeiro tanto na Chan de Valverde coma na Chan das Moutas; na Chan das Minas (Priegue), na Cruciña (Mavia), O Penedo das Bandeiras (Tebrá), O Preguntadouro (Chandebrito).

A área de distribución dos muíños naviculares de soporte fixo coincide coa macroárea considerada no Proxecto Equus entre o Oitavén e o Lima, aínda que habería que incluír a península do Morrazo. Cara ó norte só coñecemos cinco sitios, dispaes xeograficamente, desde Carnota ó norte, Agolada, Catoira, Muros ou O Salnés, pero casos illados. Cara ó sur foi no río Lima onde puxemos o límite de investigación, pero falta estudar a aparición de zoomorfos, muíños, reticulados ó sur deste límite. Xa sabemos de cuadrúpedes, équidos na zona de Guimarães ou no Penedo das Passadas de São Gonçalo (Varziela, Felgueiras) ou dun potente núcleo de muíños naviculares nos arredores do monte de São Gonçalo (Barcelos), tamén con combinacións circulares na zona, armas, reticulados, coviñas.

A área de maior aparición son os montes do Maúxo nomeadamente na vertente virada á Ría de Vigo (Costas Goberna & Groba González, 1994).

Na procura da función destes muíños naviculares, sabemos que son artefactos para moer, ademais temos exemplares con moitísimo desgaste e concentración no mesmo soporte de ata 21 exemplares na Porta ou As Pinisas Pequenas (Monteferro), o que indica un intenso uso. Canto á interpretación, xa indicamos a posibilidade de moer produto agrícola ou outros materiais (Vilar Pedreira, 2001), tamén Fábregas Valcarce (2001) indicou a posibilidade de moeren substancias psicotrópicas, amais de cereais, polo achado de hiosciamina, un dos compoñentes activos do beleño, aparecido no durminte nun dos muíños da Cova da Moura -publicado como Pedra Cavada- (Cháin, Gondomar).

Creemos que o tempo cronolóxico de creación e uso destes espazos con estes motivos gravados e con estes artefactos para moer xiran ó redor dun tempo no que, segundo Rapaport (in Jorge, 2005), todas as actividades humanas están organizadas en sistemas e desenvolvidas en escenarios que tamén poden estar estruturados noutros sistemas. A actividade como concepto vén definida pola propia actividade, como se desenvolve a asociación con outras actividades e a finalidade e significado da mesma. Susana Oliveira Jorge (Jorge, 2005), analizando, no Castelo Velho de Freixo de Numão, a aparición de deposicións de pesos de tear, un machado de cobre, ósos humanos manipulados, cachos cerámicos, muíños naviculares, fauna e flora, conclúe que non estamos diante dun lugar funerario nin dun silo de cereais, un obradoiro dun oleiro, dun ferreiro, nin dun tear. Non tentaban enterrar, almacenar, producir, moer nin tecer, temos a impresión de que era unha re-presentación destas tarefas da vida doméstica, pero aquí non son as propias tarefas senón unha metáfora delas.

Rapaport exemplifica coa actividade da moenda, que pode ser unha técnica para converter o gran dos cereais (ou as landras) en relón e posteriormente en fariña panificable como elo dunha cadea de actividades: sementeira, colleita, almacenaxe para rematar como mantenza do corpo humano, onde a moenda é un paso deste sistema. Pero no caso dos muíños naviculares de soporte fixo tamén podía ser que moesen cereais ou landras, pero a actividade estaría realizada nun escenario que non sería o propio, xa que o habitual é moer no poboado. Aquí a actividade de moenda vén fortemente mediatizada polo escenario no que se desenvolve, un lugar de difícil acceso, nun outeiro á beira do mar, nunha cova de ingreso complicado, ou nun alto lonxe do sitio de habitación, como o caso do Coto Grande (Taboexa, As Neves) a 590 metros de altura cunha amplísima visión sobre o Miño galego e portugués, O Cotodeira ó norte e cara ó oeste até os montes que abeiran o Océano Atlántico. Na mesma rocha, coviñas e un reticulado, e a poucos metros máis reticulados de varios tamaños en distintas rochas.

Cofecemos o decorado natural, o decorado antrópico (muíños e motivos gravados), supoñemos unha actividade de moenda de cereais ou landras ou outras plantas e descoñecemos se había acompañamento inmaterial (música, danza, pregarías) e cal era a finalidade destes ritos dentro dunha cerimonia.

Quizais poidamos afirmar que eran lugares onde se celebraban ritos, actividades de índole comunitario nunha sociedade que estaba nun proceso crecente de dominio da terra cunha antropización crecente do espazo, convertendo partes do salvaxe en doméstico; unha sociedade que necesitaba actos de afirmación comunitaria e tamén intracomunitaria para alimentar as relacións entre comunidades a prol da socialización para evitar conflitos. A socialización a través de intercambios, alianzas (de colaboración, matrimoniais), conseguida coa realización de actividades en común e desenvolvidas no espazo doméstico ou en espazos rituais como poden ser necrópoles, recintos

con estelas (O Cabeço da Mina), recintos de menhires, áreas con gravados rupestres ou pinturas, lugares con muíños naviculares e arte gravada.

O SUR TAMÉN EXISTE

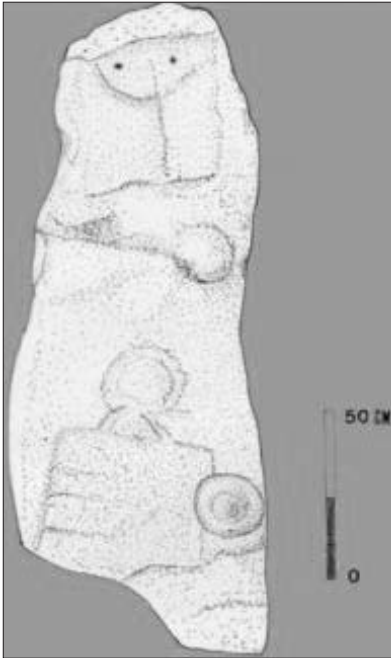
Cando o IEM (Instituto de Estudos Miñoráns) deseñou o Proxecto Equus, a idea naquel ano 2015 era estudar os petróglifos con zoomorfos do Val de Miño, Baixo Miño e do norte de Portugal entre Melgaço e Caminha e o Lima polo sur. A idea fundábase nos traballos publicados (Costas Goberna & Peña Santos, 2002; Peña Santos & alii, 1996; Costas Goberna & Groba González, 1994; Novoa Álvarez & Costas Goberna, 2004; Costas & alii, 2005) e no extenso coñecemento do territorio. Para estas pescudas contamos coa experiencia de Cándido Verde Andrés e Xosé Alonso Álvarez “O Buraco”. Puxemos en común bibliografía e coñecemento da área de estudo e os datos numéricos pasaban das 60 rochas con zoomorfos gravados. A partir do comezo do proxecto, as superficies con zoomorfos medraron exponencialmente até situarnos, a comezos do 2022, en máis de 140 casos. Os resultados, sempre parciais, xa foron publicados (Martínez & alii, 2018; Vilar Pedreira & alii, 2020; Vilar Pedreira & alii, 2022), comunicados no 20º Congreso internacional de arte rupestre, Valcamónica (Italia), celebrado do 29 de agosto ó 2 de setembro de 2018, expostos en charlas e visitas guiadas. No goberno destes resultados xa contamos cunha superficie cun só zoomorfo no Monte da Costa amais doutras con coviñas e combinacións circulares tanto aquí coma noutras partes de Porreiras, ó pé do São Silvestre ou nas chans máis ó norte. En 2019 Cándido Verde Andrés continuou os seus paseos polos montes de Porreiras e Insalde e achegou máis de 70 rochas con gravados, nomeadamente no Monte da Costa, que non puidemos comunicar ó arqueólogo municipal por non existir esa figura no organigrama da cámara municipal, aínda que as primeiras descubertas, anos atrás, si lle foron comunicadas ó sr. Aníbal da cámara de Paredes de Coura, incluso foi visitar algúns petróglifos cos descubridores (C.V.A e X.A.A).

Segundo a *Carta Arqueolóxica de Paredes de Coura* (Silva e Silva, 2007), son 22 os túmulos funerarios -mámoas- coñecidos entre Porreiras e Insalde, distribuídos polas chans entre A Boulhosa e São Silvestre. Ningunha escavada e maltratadas polo tempo. Esta abundancia denota a intensa ocupación humana desta zona entre o neolítico e o bronce. Un sitio onde enterraron e supoñemos que habitaron comunidades humanas nun lento pero constante proceso de domesticación da terra (Jorge, 1999).

A pegada das comunidades humanas déixanse ollar no achado da estela-menhir da Boulhosa (Insalde) nun sitio indeterminado entre A Fonte dos Tornos e A Fonte da Queimada, a máis de 700 m de altura, no ano 1905. É un monólito de granito de gran fino de 116 cm de altura con ombreiros e testa ben figurados, ollos, peitos, colares dentro de emblema, polo que se ten interpretado coma unha figura feminina (Silva & Silva, 2007). A controversia cronolóxica vena emprazando no neolítico final, até que os máis recentes estudos (Rodríguez Corral, 2015; Bueno & alii, 2005: 604, Fig. 27) sitúan este tipo de estelas-menhir no bronce serodio/final baseados en influencias mediterráneas ben datadas.

A estela do Casal apareceu en Insalde, non lonxe da Serra da Boulhosa, xa Leite de Vasconcelos a describira no ano 1910. Achada nun campo de millo, consérvase, coma a ante-

rior, no Museu Arqueolóxico Nacional. É tamén de granito de gran fino. Mide 178 cm de altura e 76 cm de ancho e 16 de espesura máxima, é un rectángulo coa metade superior gravada e o pé sen motivos, para ser chantada na terra. Segundo M. Varela Gomes (Gomes, 2006), 15 rectángulos concéntricos foron gravados durante o neolítico final e máis tarde o espazo superior da estela foi antropomorfo por unha cara oculada e a representación de dous machados. A riqueza artística de Porreiras e Insalde veu medrar 100 anos máis tarde co achado de máis de 80 rochas con gravados, a maioría emprazadas na vertente sur do Monte da Costa entre As Almas e Vilarinho, nunha zona de paso entre o val alto do Vez e o val alto do Coura, e tamén cara ás terrazas aluviais do Miño evitando as alturas da



b. Figura cadrada, a xeito de placa, gravada nun esteo antropomorfo da mámoa 4 do Alto das Medorras (Arcã-Pópulo) (Sanches e Nunes, 2005: 79. Fig 13).

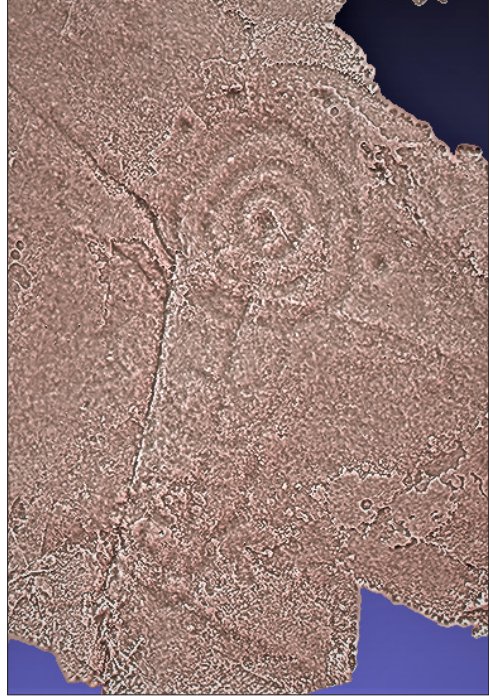


Fig. 4a. Rocha 37 de Porreiras/Insalde con combinación circular e tectiforme.



c. Fotogrametría da principal rocha do conxunto do Monte da Costa (Porreiras/Insalde).

São Silvestre. Polo sur, a altura fortificada do Crasto (Xiesteira), con achados cerámicos romanos e outros anteriores ó ferro (Silva e Silva, 2007).

O Monte da Costa, con 570 m, fecha polo sur a zona de chans, a cunca formada entre dous ramais da Serra do Extremo, o occidental que remata no alto de São Silvestre (736 m) e o oriental no Cárdio (745 m). Nas casas das Almas e a estrada actual, a cota é de 500 m e O Monte da Costa sobe de súpeto, con forte pendente, até os citados 570 m. É nesta ladeira sur e na parte máis achanzada ó oeste onde se emprazan unhas 65 superficies con gravados nun substrato que é un continuum granítico, por veces moi inclinado.

Das case 90 rochas grafadas (Anexo I), en dúas terceiras partes hai coviñas, en exclusiva ou compartindo con outros motivos. A segunda figura máis representada áchase nunhas 25 rochas, son os circos simples e concéntricos dos máis variados tipos. En 14 rochas hai zoomorfos, équidos a maioría, cánidos e un cervo macho. En 8, antropomorfos de tradición esquemática peninsular, aquí de brazos e pernas curvos. Este motivo, que cremos propio da arte rupestre pintada e gravada esquemática, está acompañado de rectángulos segmentados, barras, coviñas que funcionarían coma os puntos da arte esquemática. Temos dous casos do que podemos chamar tectiformes, nun caso a superficie máis complexa (r. 31) e noutro vinculado a unha combinación circular de tres aneis e coviña central (r. 37). Chama a atención a presenza nunha superficie inclinada (r. 60) de dous zoomorfos cuadrúpedes e de dúas placas rectangulares (25x19 cm; 26x33 cm) con tendencia ó cadrado e rectángulo na parte superior, que lle dá aparencia antropomorfa. A menor ten dúas coviñas de 2 e 2'4 cm de diámetro, a maior unha. Estes motivos parecen reproducir placas exentas aparecidas en ambientes funerarios, incluso gravadas, como no esteo antropomorfizado da mámoa 4 do Alto das Madorras -Arcã (Pópulo) que ten no pé unha placa gravada moi semellante a estas (Sanches e Nunes, 2005: 79, Fig. 13). Non teñen detalles anatómicos nin de adorno persoal ou armas (Fig. 4a,b,c).

É, outra volta, un núcleo concentrado de superficies con zoomorfos, son 14 rochas, todas, agás dúas, na cara sur do Monte da Costa (seguimos a numeración do Anexo I):

7.- Un penedo grande con gravados en 6 sitios distintos da rocha que catalogamos como petróglifos independentes. O motivo máis representado son as coviñas dispostas de variadas maneiras, incluso un grupo dentro dun circo ou como centro dunha combinación circular de tres aneis. Na parte baixa do penedo, dous rectángulos segmentados. Na cara do nacente, un cuadrúpede de longo rabo que remata nunha coviña. Entre esta e a orella, 46 cm de longo, 10 cm miden as patas e 22 cm o rabo (Fig. 5a).

26.- Nunha laxe inclinada (120x140 cm), como mínimo dous cuadrúpedes, o situado máis abaixo, un équido que podería estar montado, incluso parece que se percibe un picado posterior a xeito de cornos. Na vaguidade da descrición óllase a mala percepción dos motivos. O exemplar da parte alta, moi esquemático na definición cunha soa liña cérvico-dorsal, o outro con dobre liña para o corpo central e longo pescozo (cf. r. 36, 55 e 81) (Fig. 5b).

21.- Outra laxe moi inclinada, preto da 26. Na parte alta, dúas pequenas combinacións circulares de dous aneis e coviña central pouco gravadas, máis abaixo unhas liñas que non describen nada recoñecible, e na parte media e baixa, tres cuadrúpedes

cunha execución técnica pouco experta. O pescozo do individuo do centro parece compartir o mesmo trazo para describir as patas traseiras doutro individuo (Fig. 5c).

60.- Nun penedo a media ladeira, con outras dúas partes gravadas con covañas e circos simples, aparece na parte baixa un cuadrúpede co rabo moi longo, o corpo baleirado e apéndice sobre a cabeza. Difícil determinar a especie sen descartar que sexa un bóvido. Fronte ó animal, dúas figuras subrectangulares, abertas no lado menor inferior de 26x33 e 25x19 cm, no lado menor superior gravado un apéndice rectangular. A figura de menores medidas ten dúas covañas no interior. Teñen, como dixemos, unha clara aparencia antropomórfica que lembra as placas do suroeste da Península Ibérica que redundan nunha obsesión pola representación humana de xeito perdurable en soportes vinculados a enterramentos, tanto na forma antropomórfica dalgúns esteos dos megálitos, nos seixos traballados fincados no chan no adro ou no corredor. Tamén menhires, estelas, estelas-menhir ó longo do neolítico, calcolítico e bronce cuns ou outros atributos (puñais, espadas, alabardas...) e a deposición de pequenas placas pétreas, case todas decoradas dentro da cámara funeraria (ES-PRIT, 270, 277, 278, 311, 356, 1632...) (Fig. 5d,e,f).

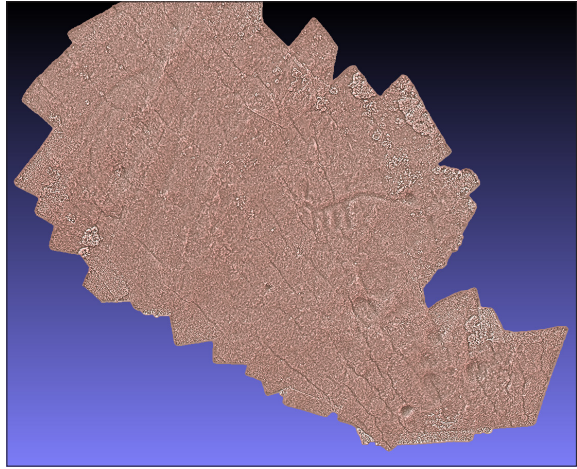


Fig. 5a. Cuadrúpede da rocha 7, moi esquemático con longa cola nun penedo grafoado en varios sitios.

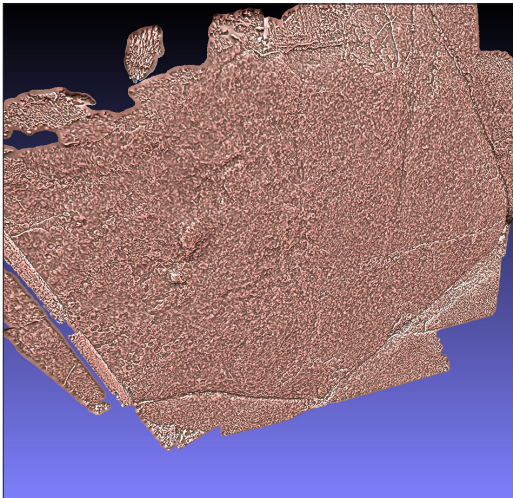


Fig. 5b. Superficie con gravados moi esvaídos (rocha 26), dous cuadrúpedes.

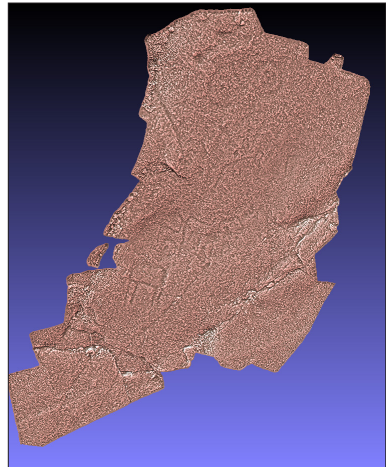


Fig. 5c. Rocha 21 moi inclinada emprazada na zona de máxima concentración de zoomorfos gravados do Monte da Costa.

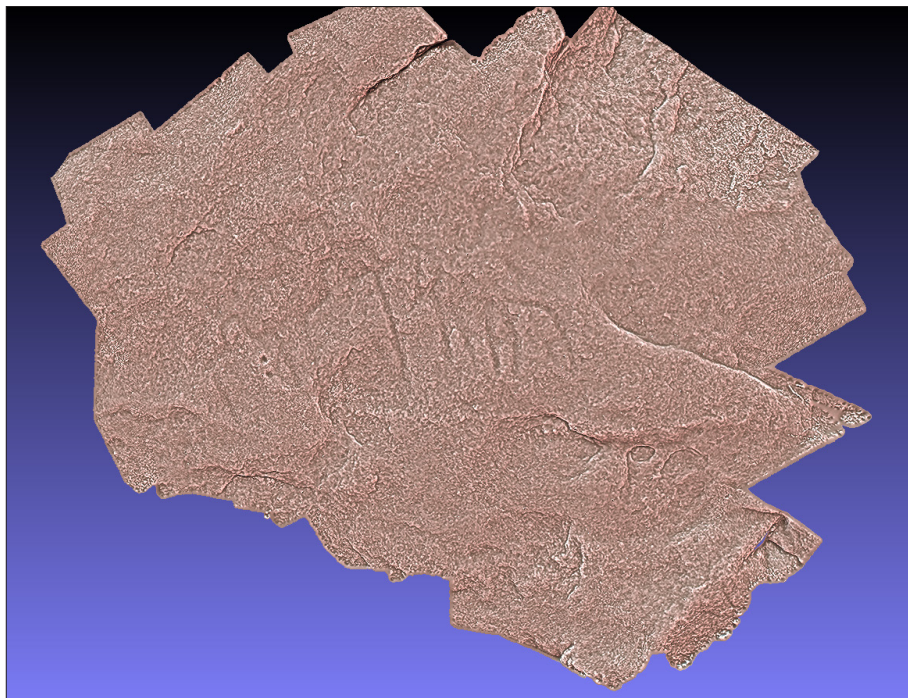


Fig. 5d. Cuadrúpede de tipoloxía distinta á maioría dos animais gravados en Porreiras/Insalde, este co interior do corpo rebaxado e enfrontado a dúas placas.

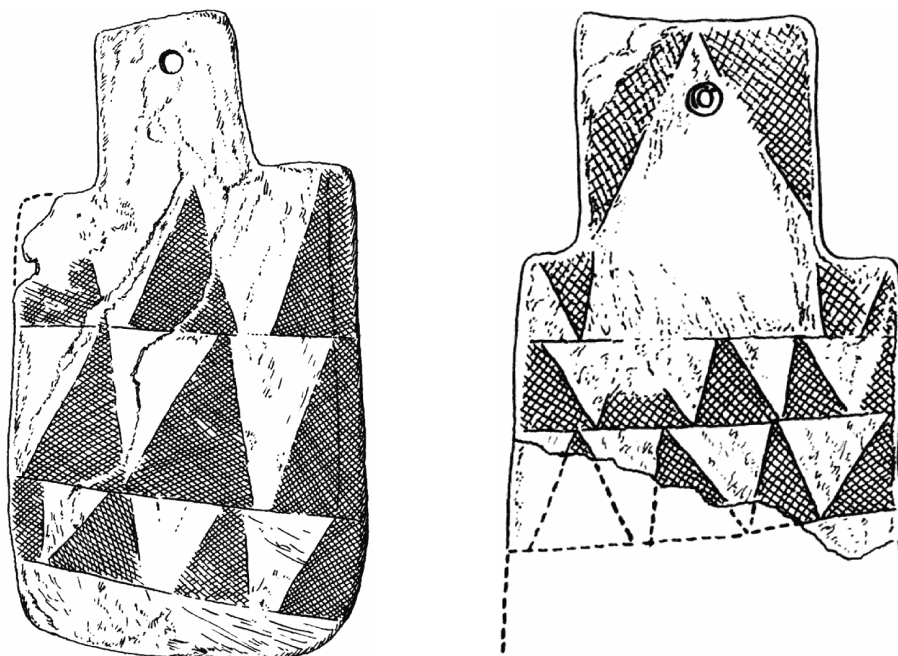


Fig. 5e,f. Placa 311, 356 do catálogo ESPRIT do tipo hoe (aixada) semellantes ás figuras da rocha 60.

A perpetuación da representación humana tampouco foi esquecida na arte rupestre ó aire libre en motivos como os ídolos Peñatu (Bueno & alii, 2005), presentes no Monte da Laje (Taião, Valença), á beira de armas metálicas que aparecen nuns 60 petróglifos galegos e portugueses, tamén aquí na Serra do Extremo (Monte da Laje, Santo Ovídio e O Escaravelhão). Incluso, no norte da serra, no Outeiro dos Fusos, un petróglifo concibido para ser visto xirando ó redor da rocha, se comezamos desde o norte hai liñas, dúas espirais -unha iniciada e outra de catro voltas con coviña central-, tamén dous équidos, un con xinete, dinámico cara a unha grella, e o outro cara á espiral maior. Desde o sur, un reticulado de 7x8 casiñas, e desde o leste dúas figuras antropomórficas cun corpo subrectangular do que sae un apéndice rematado por unha figura semellante a un toucado. O posible antropomorfo da esquerda loce adorno no peito, a esta figura sobreponse o citado reticulado. A da dereita ten os ombreiros marcados (cf. coa estela-menhir da Serra da Boulhosa).

55.- Unha rocha inclinada e orientada ó sur con polo menos catro équidos, dous deles coa cola erguida. Están separados e sen aparente intención de construír unha escena. Dous exemplares lembran individuos das rochas 26, 36 e 81 co pescozo alongado ou moi alongado (Fig. 6a).

2.- Na rocha inmediata, polo sur á r. 55 un zoomorfo moi esvaído onde se ven as patas, a barriga e, menos, o lombo, e non se percibe a cabeza.

15.- Unha laxe bastante horizontal, rompendo coa inclinación da maioría das rochas da zona. Varias figuras soltas, heteroxéneas: un reticulado moi esvaído, quizais de 6x6 casiñas, un circo simple cunha división interna en cruz, unhas cinco coviñas e varias figuras e liñas que non identificamos con nada coñecido, aínda que tres delas definen figuras apuntadas, unha con certa semellanza con puñais ou espadas. Tamén tres équidos, o da parte inferior con xinete. Os tres executados con dobre trazo para o corpo, dándolle volume, sendo o pescozo máis esquemático por estar executado cunha soa liña (Fig. 6b)

16.- Na laxe situada por riba da rocha 15, un équido con dobre trazo, unha liña describe unha pata traseira, a barriga e unha pata dianteira, outra describe unha pata traseira, o lombo ata o pescozo e unha pata dianteira con impresión conseguida de moita envergadura. A cola moi erguida (cf. A Coutada II in Vilar Pedreira & alii, 2022) e o pescozo e o fociño resoltos cunha soa liña (cf. 15, 26, 63 e 57), aquí algo máis ancha que nos outros casos semellantes de Porreiras. Sobre o équido, unha figura subrectangular con divisións internas a xeito de rectángulos segmentados. Dúas coviñas preto do rectángulo e termoclasto que diminuíu a superficie do granito en parte do corpo do équido (Fig. 6c)

63.- Unha laxe inclinada ó sur, na zona máis achanzada ó oeste do Monte da Costa. Un équido executado con dobre liña para o corpo, o que lle dá máis volume, pero cunha liña única para o pescozo, como no 57, 15, e un exemplar do 26, variante pouco común na arte atlántica (Fig. 6d).

81.- Na cara norte do Monte da Costa, un bo exemplar de équido -23'5 cm do rabo ás patas dianteiras-, cola anchísima e moi longa, pescozo axirafado, dúas orellas. Moita semellanza co 26, 36 e 55. Sobre el dous circos concéntricos con covaña central -12 e 26 cm de diámetro- e un simple de 20 cm (Fig. 6e).

57.- Sobre os pardiñeiros, nunha laxe inclinada ó sur, con escoamentos e liques negros, un cuadrúpede de 18 cm da pata dianteira á pata traseira. Dobre liña para definir o corpo e dobre liña para as patas, mentres que o pescozo está delineado por unha soa liña que vira para cabeza e fociño e ten dous apéndices para as orellas. Longo rabo erguido. Á dereita da rocha, catro liñas verticais saen dunha horizontal parecendo outro animal esquemático. Na parte baixa, outro cabaliño coa mesma fasquía

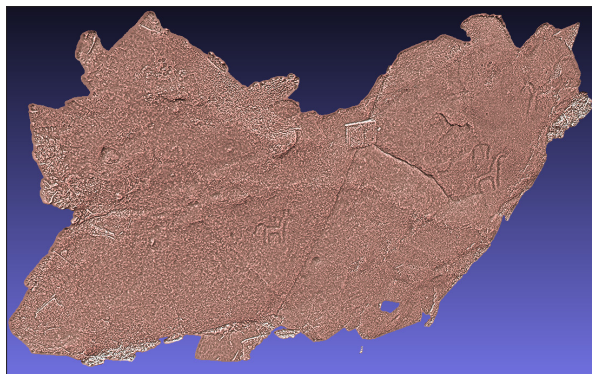


Fig. 6a. Outra superficie inclinada ó sur coma todas as do Monte da Costa, aquí con tres équidos de feitura distintas, o máis proporcionado ocupa o centro da laxe, á dereita un individuo semellante ós tres exemplares da rocha 36 cun pescozo axirafado, desproporcionado.

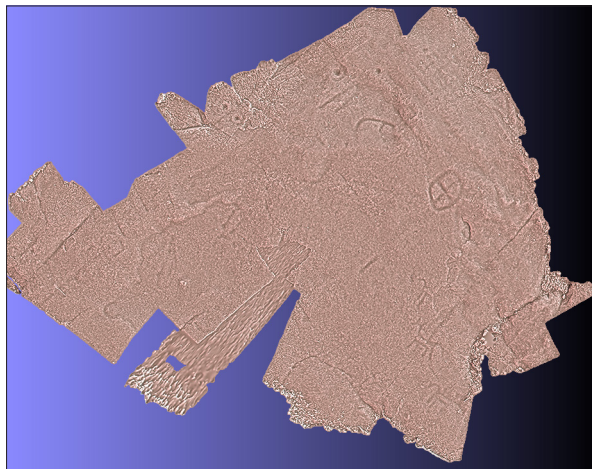


Fig. 6b. Tres équidos nun lateral dunha superficie con motivos soltos, distintos, aparentemente inconexos, incluso unha retícula, caso único deste tipo no Monte da Costa e arredores.

có anterior coincidente con exemplares das rochas 63, 15 e 26.

Non podemos deixar pasar a similitude da disposición da cola con exemplares da Coutada II (Vilar Pedreira & alii, 2022), animais de moito maior porte que aquí (Fig. 6f).

76.- No monte de Insalde, cara ó leste da serra, unha laxe plana no medio da pista forestal con liñas que non deixan ollar figuras recoñecibles, unha cruz, un cadrado, outras liñas e unha recta de 15cm da que saen seis apéndices, o maior de 8 cm, que compoñen unha figura pectiniforme que ben podería ser unha representación animal ultrasquemática (Fig. 7a).

36.- Na parte leste do Monte da Costa, xa na freguesía de Insalde, nunha rocha inclinada ó sur, rebentada polos canteiros, fican tres équidos da tipoloxía descrita atrás, de pescozo longo (26, 55 e 81), o exemplar maior mide 36 cm das patas dianteiras ó

alto da cabeza, todos cunha espesa cola executada con dobre liña. Está moi próximo da rocha 31 rodeando o remate superior dunha pequena depresión da ladeira do Monte da Costa (Fig. 7b).

31.-O Monte da Costa está atravesado a media ladeira por un camiño apoiado sobre un muro para evitar a pendente, no remate del unha laxe que se afunde no piso do camiño, cunha inclinación que en sitios pasa dos 30° e unhas medidas de 220 cm de norte a sur e 300 cm de leste a oeste, afectada, na parte dereita, por moitos termoclastos que evolucionan cara á perda de gravados. Nesta rocha está o petróglifo máis complexo do conxunto de grafías de Porreiras/Insalde cunha doada lectura nun primeiro plano, o descritivo coa axuda da fotogrametría. O segundo plano, de achegamento ós gravados no que deberíamos tentar definir que representa este conxunto. O terceiro plano atinxe á interpretación, á mensaxe codificada que se quere transmitir (Fig. 7c):

Comezando polo primeiro plano de achegamento a esta rocha gravada 31 do complexo do Monte da Costa, destacan á esquerda dúas figuras abstractas moi afectadas pola termoclastia. A primeira, A1, é unha figura de tendencia rectangular con lados curvos dividida internamente por unha liña central lonxitudinal partida por cinco liñas transversais que crean celas paralelas e mais dúas casiñas acaroadas na parte alta. Á dereita está A2, con dous corpos ben diferenciados, arriba dúas combinacións circulares secantes, non moi regulares, con cadansúa coviña central e con coviñas (5 e 3) entre os aneis. Cada combinación ten un raio que parte, cara ó exterior, desde o anel interior, e fóra conectan cunha figura composta por unhas 11 casiñas cadradas moi deturpadas.

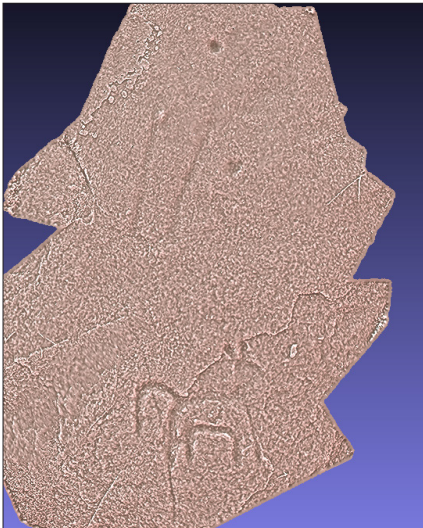


Fig. 6c. Dúas únicas figuras e dúas coviñas. Un motivo subrectangular con divisións transversais internas e un équido afectado por termoclastia no conxunto do Monte da Costa.

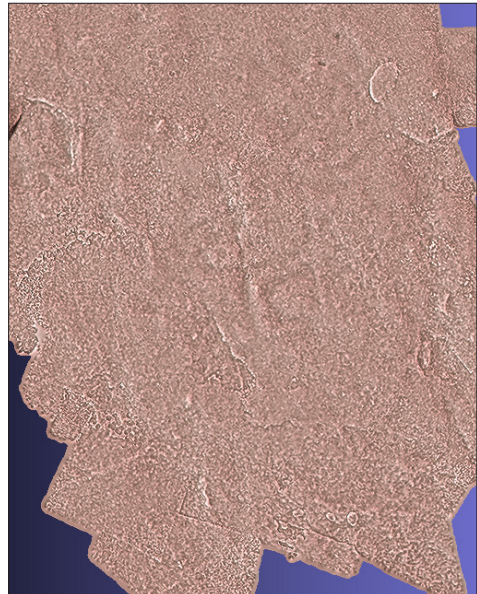


Fig. 6d. Un único cuadrúpede nunha superficie con escorrentías na zona máis chan situada no oeste do Monte da Costa.



Fig. 6e. Na cara norte do Monte da Costa, con escasísimos petróglifos, esta superficie con arte abstracta (combinación circular) e un único équido de ancho e longo pescozo.

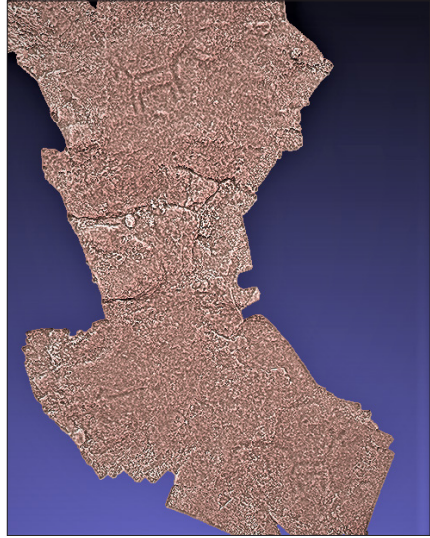


Fig. 6f. Laxe con dous exemplares de équidos do tipo cunha única liña para definir o pescozo como nas rochas 63, 15 e 26. Tamén unha figura rectangular dividida.

Á dereita deste conxunto abstracto, 8 cuadrúpedes e 8 figuras antropomorfas. Na parte situada debaixo das figuras abstractas, tres zoomorfos e dous antropomorfos. Algunha coviña solta e unha de maior tamaño á dereita (A3).

As figuras de zoomorfos son todas moi esquemáticas, cunha soa liña desde o rabo á cabeza e catro apéndices para as extremidades e dúas para as orellas. Na parte media central, un cérvido (CERV) que só se distingue das outras nas cornas. Identificamos coas iniciais IND as que consideramos de adscripción de especie indeterminada e coa inicial C as que cremos cánidos polas patas curtas. Hai dúas excepcións a unha soa liña para o corpo, o IND2, con dobre liña para patas e corpo, e nomeadamente o E1, no alto da composición, moito máis gravado, un équido de dobre liña para cola, corpo e pescozo, executado todo con certo virtuosismo técnico, xa que unha liña vai da cola a unha orella, outra describe a outra parte da cola até unha pata traseira, outra da pata á barriga e remata na outra pata e o último trazo delinea desde a orella, o fociño, o pescozo e unha pata dianteira. O animal montado por un xinete cun brazo ás crinas e outro portando unha lanza cunha punta prominente en posición de arrebolala.

Canto ás 15 figuras antropomorfas, sen contar o xinete, distinguimos dous tipos, aquelas que podemos dicir propias da arte atlántica, moi esquemáticas, cunha liña que vai da cabeza ó tronco e divídese en dúas para as pernas e unha liña que atravesa por baixo do pescozo grafando os brazos (A11, 12, 13, 14, 15, 16), todas portan algo nas mans. O outro grupo (A01, 02, 03, 04, 05, 06, 07, 08, 09) son figuras compostas por unha longa liña recta que na parte alta está atravesada por unha liña curva, máis ou menos aberta cara arriba, que semellan brazos, e outra liña curva aberta cara abaixo no sitio das pernas. Entre elas un longo apéndice, o curioso neste petróglifo é que A01 e 02 teñen este apéndice rematado tocando un zoomorfo (IND3), mentres que en A05 o apéndice vírase

á dereita para non tocar a IND5. Parecen individuos executados cun estilo propio da arte rupestre esquemática peninsular do que temos centos de exemplos.

O segundo plano require máis concreción e tentar ordenar e darlle sentido a máis de dúas dúcias de figuras. É un labor complexo, coidamos que pode haber tres tempos de gravación:

Nun primeiro intre foi gravada a escena venatoria central onde a presa é o cervo (CERV) rodeado por cánidos (C1, C2, C3, C4) e polos homes (A13, A12, A11), todos con algún obxecto na man, pero o máis rechamante é A11 que aparece tombado, agachado quizais, e armado, en posición de ferir o animal con lanza ou frecha. Sobre esta escena, A14 está enfrontado a IND7 (équido?) axudado por un cánido (C5). Unha terceira escena cinexética, á dereita, onde A16 está enfrontado a IND6 (équido?) coa axuda de A15. Varias escenas cinexéticas no mesmo panel acontecen en Taboexa, na Coutada II (Vilar Pedreira & alii, 2020).

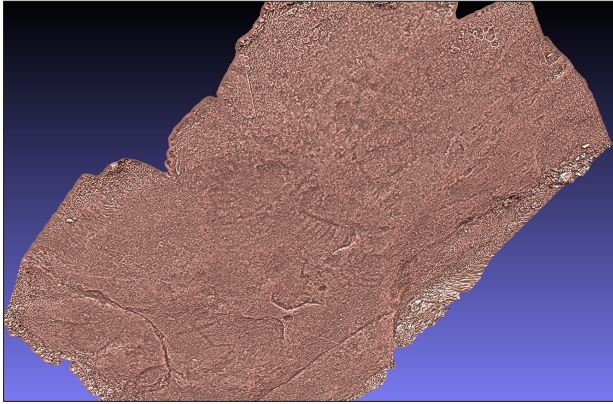


Fig. 7a. Lonxe da área nuclear con arte rupestre de Porreiras/Insalde esta superficie plana con figuras difíciles de ollar pero observamos unha liña recta da que saen uns seis apéndices que podería ser un pectini-forme e a posibilidade doutro exemplar máis, motivo único nesta zona.

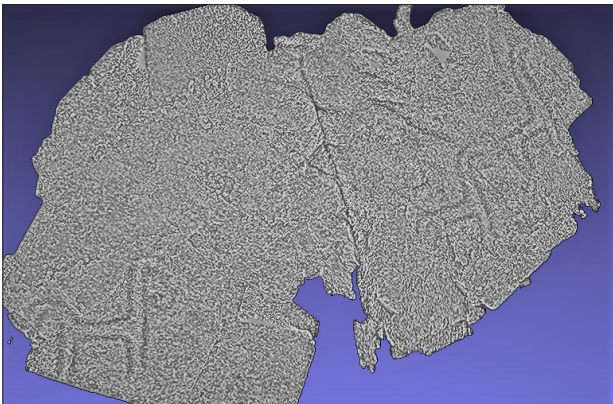


Fig. 7 b. Tres équidos de pescozo antinatural pola enorme dimensión, orientados de esquerda a dereita, de oeste a leste, sobre unha pequena depresión do terreo.

Noutro momento, coetáneo ou non, foron gravadas as figuras abstractas A1, A2, A3. A primeira conta con paralelismos formais aquí no Monte da Costa, na rocha 37, unha superficie de 150x160 cm, inclinada ó sur, cunha combinación circular de 3 aneis (29, 18 e 10⁵cm de diámetro) con covaña central (3⁵cm diámetro) e cinco covañas no exterior rodeando a combinación. Do centro sae un raio que se prolonga 57 cm cara abaixo compoñendo unha retícula subrectangular de 12 caviñas. Temos que lembrar as figuras 5 e 6 do panel 2 da Lapa dos Louçõs (Arronches) (Martins & Neves, 2016), tamén a rocha 5 da Chã da Rapada (Britelo) (Martins, 2006: 65) moi semellante á rocha 37 e ó motivo A1 da rocha 31 do Monte da Costa, tratándose dunha espiral dentro dun circo

do que pende o motivo (nº 8) abstracto aquí descrito, que Andrea Martins chama daquela (Martins, 2006) idoliiforme e na Lapa dos Louçõs tectiforme.

Unha figura moi semellante áchase gravada nun dos paneis do Pedroso (Zamora), tamén unha figura subrectangular dividida internamente por liña lonxitudinal e catro transversais (Baptista, 2018: 70).

Moitísimo máis comúns son as combinacións circulares, como non é preciso explicar, e tamén, na macroárea Oitavén-Lima, a presenza de reticulados máis ben regulares -un par de centos de rochas-

A novidade do grupo de rochas gravadas de Porreiras/Insalde é a existencia de figuras propias da arte rupestre esquemática: puntos, rectángulos segmentados, barras, tectiformes, antropomorfos de pernas e brazos curvos. Aquí, na rocha 31, contamos con nove individuos antropomorfos coas extremidades curvadas, cara arriba os brazos, cara abaixo as pernas; son máis lineais as do individuo A09. En ningún caso os brazos fechan, aínda que en varios casos rematan nun coto redondeado (A03, A05, A06, A02, A01). En dous casos (A08 e A07) as figuras son acéfalas. No caso das pernas, os individuos A04 e A01 téñenas abertas e dereitas, mentres que no resto son curvas, incluso rematan en cotos (pés?) como acontece cos brazos. Son figuras ictifálicas, cun longo apéndice que sae de entre as pernas; pero, unha observación, no caso de A03 e A07 non parten directamente de entre as pernas, senón dunha coviña situada separada delas; quizais representacións femininas. Canto este longo apéndice é de salientar no caso de A01 e A02 rematan nun animal (IND3), A03, partindo dunha coviña, remata no cervo, e A05 parece que se desvía á dereita para non tocar no animal IND5.

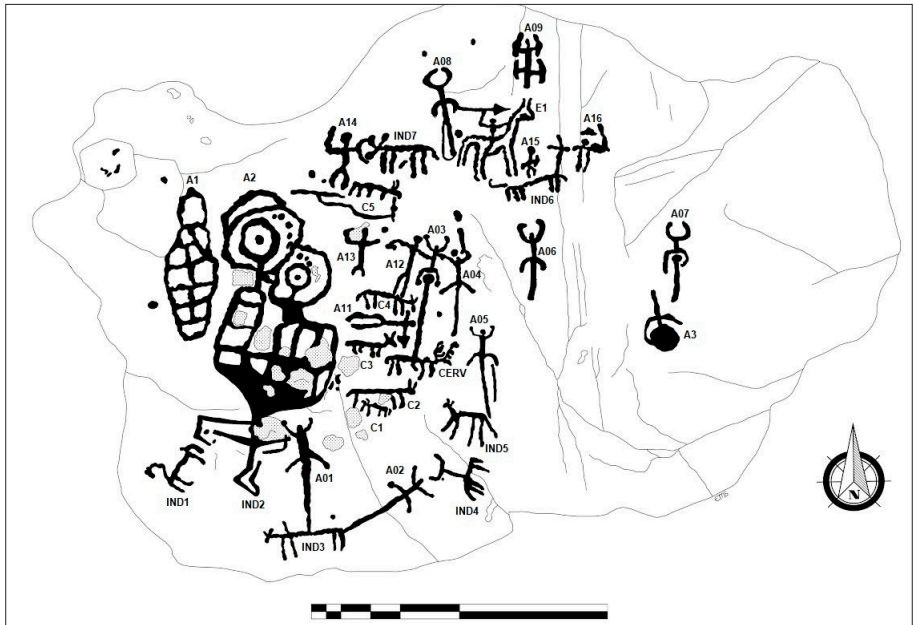


Fig. 7 c. Un debuxo de Eloy Martínez Soto e unha denominación individual de cada figura de Bruno Centelles García do petróglifo máis significativo do Monte da Costa agredido polo lume que lle produciu termoclastos no lado esquerdo.

Por riba de todas as figuras destaca, por emprazamento, na parte alta, por estar máis profundamente gravada e por definición e claridade das formas, o équido con xinete armado con lanza con punta esaxerada en posición de ser arrebolada contra unha presa; home (A15, A16) ou animal (IND6); por tradición da arte atlántica queremos supoñer que contra un animal nunha escena cinexética máis, dentro deste complexo panel 31. Este tipo de armas podémolo ollar na Quinta dos Galegos (Verdoejo), na Breia (Cardielos), na Pedreira (Leiro) ou sen punta na Telheira (Verdoejo) ou na Couxada II (Taboexa).

Reiteramos a complexidade deste panel 31 e considerámolo a rocha central do conxunto de gravados rupestres de Porreiras/Insalde que comparte, que interactúa con todo o grupo:

- A figura A1 está presente na rocha 37 próxima á 31.
- Os antropomorfos de extremidades curvas áchanse en, polo menos, seis rochas máis:

- 1) Na rocha 14 nun panel inclinado, con rectángulos divididos, coviñas, barras (r. 13), hai tres destas figuras antropomorfas.
- 2) Na rocha 59, ó oeste da anterior, un antropomorfo semellante cuns pequenos trazos para as mans e a compañía dun rectángulo (17x12 cm) con tres divisións horizontais e unha coviña.
- 3) A rocha 58 presenta outro antropomorfo co remate dos brazos en curva.
- 4) Moi próxima ó panel 31, no mesmo camiño, está a rocha 30 con tres antropomorfos moi esvaídos, en dous só percibimos os brazos.
- 5) Ó pé da rocha 55, con équidos, unha superficie de 220x170 cm cun antropomorfo de 24 cm de longo e 10 cm de ancho na rocha 56, inclinada ó sur e afectada por termoclastia.
- 6) Outra laxe inclinada cunha longa liña que vira, dá voltas sen describir nada recoñecible e, á esquerda, unha figura antropomorfa ictifálica con brazos e pernas curvadas (r.).

- A figura E1 é un équido que pertence a unha das dúas tipoloxías presentes na zona, aquela que atopamos en exemplares das rochas 16, 26, 36, 55 e 81 son animais con dobre trazo para patas, rabo, corpo e pescozo, este, ademais, especialmente longo nos exemplares da rocha 36, moi próxima á 31. Moi semellante é o da rocha 81 tamén co pescozo moi longo e a cola ancha, longa e aberta.

Ficaría agora definir o terceiro plano, a interpretación, o desciframento do código empregado nesta rocha 31 e por extensión en todo o conxunto. É o traballo de análise máis complicado. Podemos aceptar a existencia dunha escena cinexética centrada ó redor do cervo gravado no centro da superficie, sen destacar este exemplar nin polo tamaño nin por posuír unhas cornas esaxeradas. A escena é canónica na composición con homes acosando, cánidos axudando, figuras abstractas presentes e a interferencia posterior das figuras antropomorfas de tradición peninsular. No mesmo, outras dúas, polo menos, escenas cinexéticas máis ó redor dos individuos IND6 e IND7.

É un consenso científico (Peña Santos & Rey García, 2001) que o que importa non é o acto venatorio senón a representación do valor, do poder da persoa ou persoas que o levan a cabo dominando a equitación, as armas. Está claro na arte atlántica que todo o que non é arte abstracta, xeométrica, senón arte figurada, non trata temas da vida

doméstica (pesca, xogos, cociña, labor de tecer...) senón que se centra na representación de armas (1% do total) ou na representación de équidos e cérvidos; non lobos, touros, osos, que serían animais de gran porte ou ferocidade, só équidos e cérvidos. Ó norte do Oitavén e desde O Morrazo, en exclusiva, cérvidos, os cabalos, agás pouquísimas excepcións (A Laxe da Carballeira, p. ex.), montados participando na caza do cervo macho cunhas cornas impresionantes, o sexo marcado, axudados por cánidos e ás veces con trampas circulares, reticuladas ou en forma de sebe (A Pedra da Boullosa).

Ó sur do Oitavén o programa iconográfico é semellante, menos que troca o actor principal que deixa de ser o cervo, só presente no 10% dos casos, e pasa a ser un équido. O animal cazado é un équido cunha arma arreboladiza cravada no lombo, ou caendo nunha trampa circular ou reticulada, perseguido por homes a pé ou dacabalo axudados por cánidos.

A multiescena cinexética de équidos e cervos non é exclusiva desta rocha 31, acontece así na Coutada II (Taboexa), no Outeiro dos Lameiros (Sabarís, Baiona), na Pedra da Escorrega (Verdoejo).

Xa verificamos, na definición do paradigma do Proxecto Equus (Martínez & alii, 2018) a existencia de zonas concretas de pequenas dimensións con concentración de rochas con zoomorfos, a maioría équidos. Isto constatámolo no grupo das Fontiñas (Randufe, Tui), o potente complexo de Verdoejo / Ganfeí, as superficies de Lanhelas, o conxunto da Breia (Cardielos), o núcleo disperso ó redor do castro da Assunção (Monção), os petróglifos da Chan do Outeiro (Couso, Gondomar) e agora as, polo momento, 14 superficies con zoomorfos, équidos, cánidos e polo menos un cervo aquí en Porreiras/Insalde.

Indicamos tamén o emprazamento dalgúns petró-

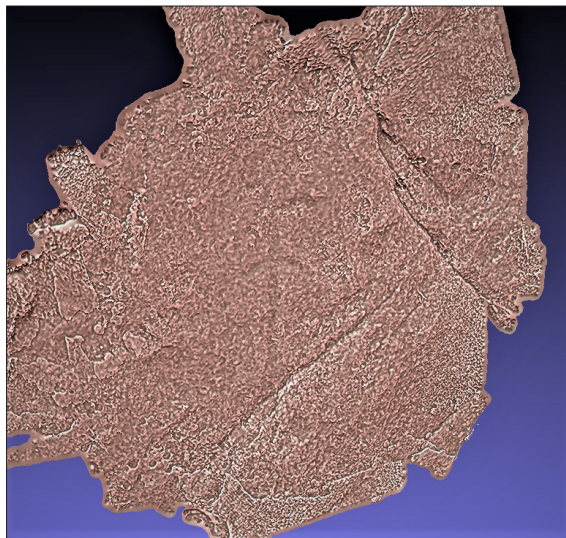


Fig 8a. Antropomorfo descuberto en xaneiro do 2022 por Xilberte Manso na zona central do Monte da Costa. Brazos cara arriba co remate curvo, pernas arqueadas e itifálico.

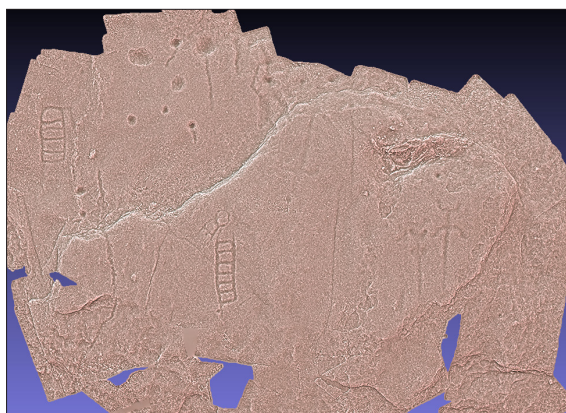


Fig 8b. Panel de arte esquemática de tradición peninsular con coviñas, rectángulos segmentados interiormente e dous antropomorfos acéfalos, itifálicos, de brazos e pernas curvos. Outro semellante, quizais ó revés, na zona alta. (r 14)

glifos na cabeceira de regueiras secas, de depresións do terreo onde sería máis doado concluír o acoso a équidos ou cérvidos para cazalos vivos ou mortos. Isto é evidente nas Covas de Amorín (Donas), na Chan do Outeiro e na Tomada da Regueira dos Barreiros (Couso, Gondomar), evidente tamén en Randufe (Tui) ou na Breia (Cardielos). Pois non descartamos tamén que en Porreiras/Insalde parte das rochas con gravados de zoomorfos (36, 31, 15, 16, 21, 26) se atopen nunha ladeira con moita caída ás beiras dunha pequena depresión onde abocar as presas.

Sabemos que continuamos sen interpretar debidamente un conxunto de arte rupestre emprazado maioritariamente próximo pero de costas á zona de implantación das mámoas. A cara sur do Monte da Costa é un amplo paso entre grandes unidades orográficas, ó leste

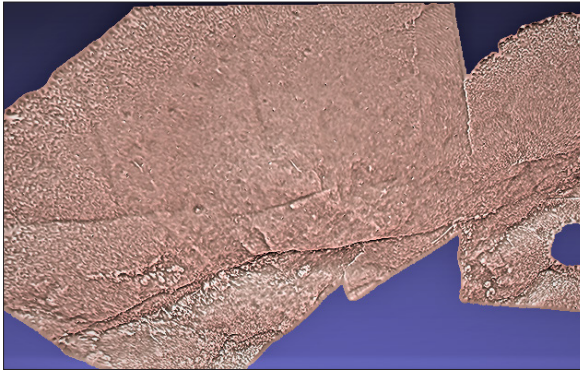


Fig 8c. Tres antropomorfos sen pernas, difíciles de percibir, moi próximos ó panel principal (r.30).

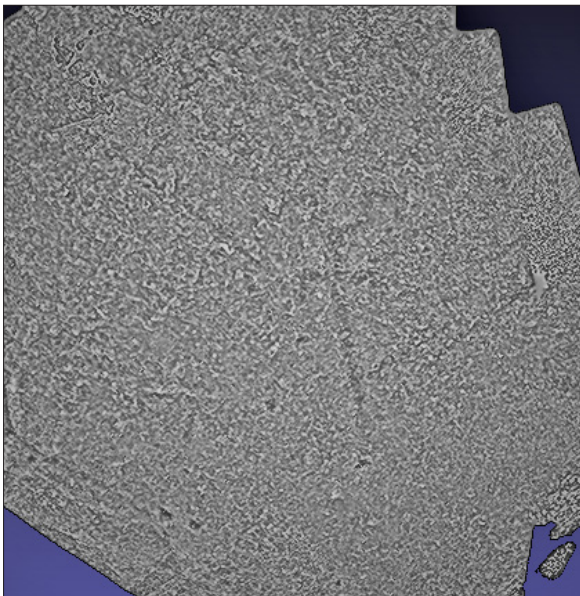


Fig 8d. Antropomorfo de pernas curvas, brazos rectos cara arriba rematados nunha pequena curva, o que noutras zonas da Península Ibérica chaman brazos con fouce (Duarte e Cabello, 2013).

o val do río Vez e ó oeste o do Coura e a depresión do Miño. É un paso ben drenado, con boas zonas de cultivo e con evidencias de ocupación durante o longo período de domesticación da terra desde hai 6500 anos (Jorge, 1999; Fábregas & alii, 1997).

Esta zona sur da Serra do Extremo, en termos de arte rupestre, fica definida por unha forte concentración na cara sur do Monte da Costa, con moita presenza de coviñas, sen a abundancia de moitos e profusos paneis con combinacións circulares; polo menos, 14 rochas con zoomorfos, équidos a inmensa maioría. A existencia do que nos parecen dúas placas gravadas na rocha 60, do tipo que o equipo de Katina Lillios no catálogo ESPRIT inclúe no grupo hoe (aixada). Destaca, este conxunto de Porreiras/Insalde, pola existencia de nove rochas con motivos xenuíños da arte rupestre esquemática, común a gran parte da Península Ibérica, e cada vez con máis constancia da súa presenza en zonas do noroeste (Asturias, O

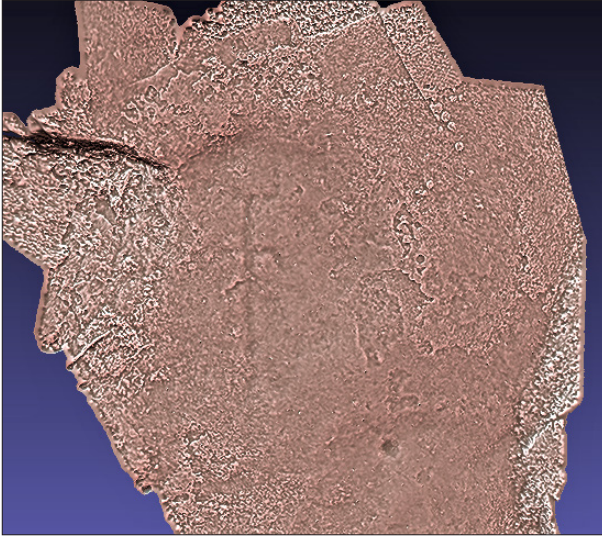


Fig 8e. Antropomorfo acéfalo, longo pene e brazos cara arriba en ángulo recto e pernas en ángulo de máis de 90°. Superficie moi próxima á rocha 55 con tres équidos.

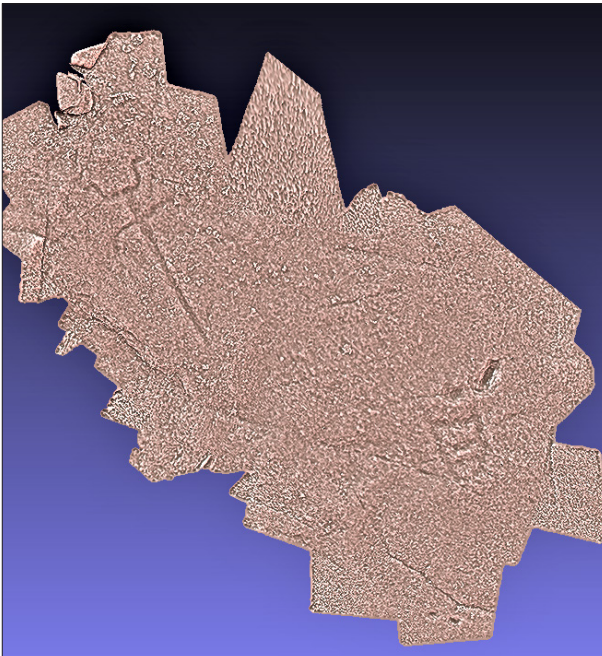


Fig 8f. Asociación, na mesma rocha, de figura subrectangular dividida interiormente e antropomorfo acéfalo, pene longuíssimo, pernas completamente perpendiculares ó toro do individuo e viradas abaixo nos extremos. Os brazos erguidos en ángulo recto con apéndice no extremo (mans?).

Bierzo, Lugo, Ourense) (Rodríguez & alii, 2019; Santos-Estévez & alii, 2020) cunha gran concentración na bacía do Douro portugués (Alves e Comendador Rey, 2017; Sanches & alii, 2015). Falamos de arte pintada en abrigueiros, palas, paredes, no caso courense estamos no mundo dos petróglifos, o mesmo soporte que os petróglifos e os motivos propios da arte rupestre esquemática: puntos (coviñas), barras, rectángulos segmentados, figuras antropomorfas e tectiformes. Ata o momento coñecemos dez superficies cos motivos arriba enumerados (Fig. 4a,c, 6c, 7c, 8a,b,c,d,e,f.): En sete aparecen figuras antropomorfas, case todas de brazos e pernas curvas, agás nunha rocha (30) que non se perciben as pernas ou na 31 un caso de pernas abertas pero rectas. Temos rectángulos segmentados en 3 rochas (14, 59, 16) dos que atopamos paralelos na Serra dos Passos, no abrigo 8 do Regato das Bouças, e masivamente en varios paneis do abrigo 3.

Estas son as presenzas. O contraste presenza/ausencia define “artisticamente” un territorio e por extensión as comunidades que viviron nel. Uns determinados modelos artísti-

cos definen unha identidade de grupo. Aquí non hai muíños naviculares de soporte fixo presentes ó norte e ó leste do Monte do Faro. Os máis próximos, dous sitios, coñecemos en Linhares e Cossourado, xa moi abundantes en Cerveira, Riba de Âncora, O Alto de Santo Antão. Aquí non hai reticulados, moi abundantes no norte de Portugal, de Monção a Âncora, só o motivo esvaído na rocha 15, compartindo superficie con tres équidos, común na macroárea Oitavén-Lima (O Outeiro dos Lameiros, A Pedra da Escorrega, Santo Adrião, A Chão do Cano, A Regueira dos Barreiros, A Tapada de Ozão, O Outeiro dos Fusos). Tampouco atopamos representacións de espirais, abundantes no norte da serra, ademais de dous tipos ben diferenciados, nin armas.

Estas diferenzas de motivos gravados en zonas tan próximas marcan, como dixemos, identidades, pero indubidablemente marcan tradicións artísticas, cronoloxías, chegada de influencias que temos que continuar investigando para ir escolmando e tratar de achegarnos ás persoas que crearon estes paneis ó aire libre que decoran, tatúan (Alves e Reis, 2017 a) a nosa terra.

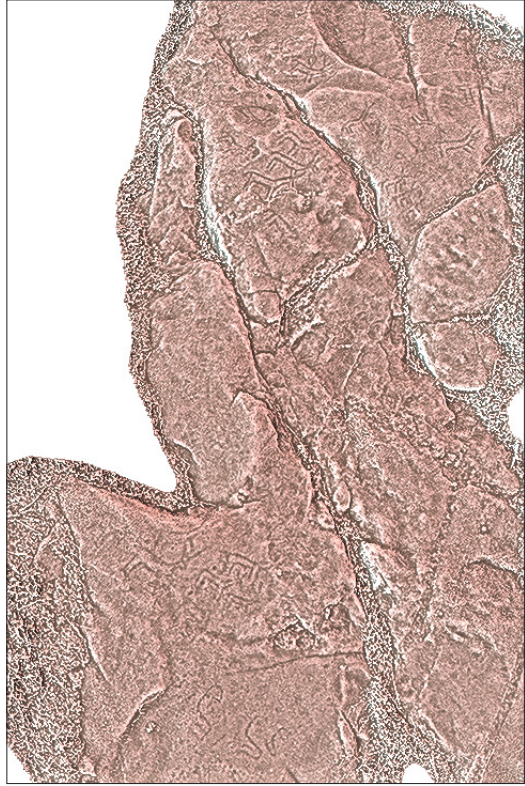


Fig. 9a. Extraordinaria escena venatoria con cérvidos nunha laxe inclinada ó sur na Quinta dos Galegos ou Quinta da Barreira, en Verdoejo no lugar con máis escenas de caza de équidos e cérvidos da macroárea Oitavén-Lima.

O NORTE DA SERRA DO EXTREMO

Os arredores do Monte do Faro foron motivo de estudo e publicacións recentes (Alves e Reis, 2017 a,b) ás que engadimos sinteticamente no Anexo II unha listaxe das superficies con gravados da parte baixa do Monte do Faro, comprendida nas freguesías de Verdoejo e Ganfei. A zona supón a maior concentración de rochas con zoomorfos da macroárea Oitavén-Lima, ademais de supoñer a maior densidade de escenas cinxéticas, tanto caza de équidos coma de cérvidos:

- A Quinta dos Galegos na Barreira amosa un par de ducias de animais, algúns de factura basta que non permite a súa identificación, outros son cervos claramente. Están nunha superficie deitada ó norte e destaca na parte alta un animal no preciso instante que está recibindo o impacto dunha lanza ou xavelina de punta esaxerada. O ser humano que arrebolou a arma non aparece

gravado, intúese, suponse. Fica elidido, a pesar de provocar a fuxida de varios exemplares e ter xa algún máis cazado no ángulo superior dereito. Na banda do poñente hai un grupiño de tres animais de menor tamaño, quizais cánidos detrás dun animal ferido no lombo (Fig. 9a).

-A Telheira é unha escena sinxela, de gran dinamismo, cun exemplar de équido ferido por unha arma cravada no lombo e perseguido por outros tres équidos montados, o da parte superior co brazo dereito erguido e armado. Un dos tres cabalos montados só amosa un risco recto para representar o xinete, polo que dubidamos se é home ou arma cravada (Fig. 9b).

-A Pedra da Escorrega é unha superficie de 30 m de longo e 10 m de ancho con máis de medio cento de figuras, a maioría animais. É un panel (multiescena, maiormente na parte alta e na media-alta) con caza múltiple de cervos arriba e équidos na zona media alta e media, estas dúas empregando unha rede como trampa de caza (Fig. 2d).

-No Outeiro dos Fusos (97-ST R6 de Alves e Reis, 2017b), un panel complexo onde un xinete cos brazos ó aire está á beira dun équido acaroado a unha espiral, quizais unha escena de acoso e caza en vivo, nun panel no que hai tamén combinacións circulares, liñas curvas, antropomorfos e un reticulado. Xa indicamos atrás a aparición de équidos compartindo panel con espirais e reticulados (Fig. 3a).

Nesta zona norte (Verdoejo e Ganfei) e noroeste (Ozão, Taião e Gandra) aparecen tamén muíños naviculares de soporte fixo en seis laxes distintas en cinco sitios, todos eles con amplo dominio visual, o que máis os tres muíños do outeiro da Chão da Quebrada. Tamén reticulados, nunha ducia de rochas. O caso máis curioso emprázase na cara lateral norte do soporte da Tapada de Ozão, vinculado a, polo menos, tres équidos, o central claramente con xinete gravado por rebaixe da superficie (Fig. 9c).

Entón, nesta zona norte-noroeste da Serra do Extremo contamos cun catálogo de petróglifos numeroso e moi variado que conta con ricas superficies con arte abstracta (o Monte dos Fortes, A Tapada de Ozão, São Tomé, ...), que inclúe coviñas, combinacións circulares e espirais de dous tipos, o clásico, elaborado cunha soa liña, e tres superficies con espirais executadas con dobre liña (O11, ST1, ST3), xa non habitual, ó que lle engadimos que case todas no remate interior anchean, polo que nos

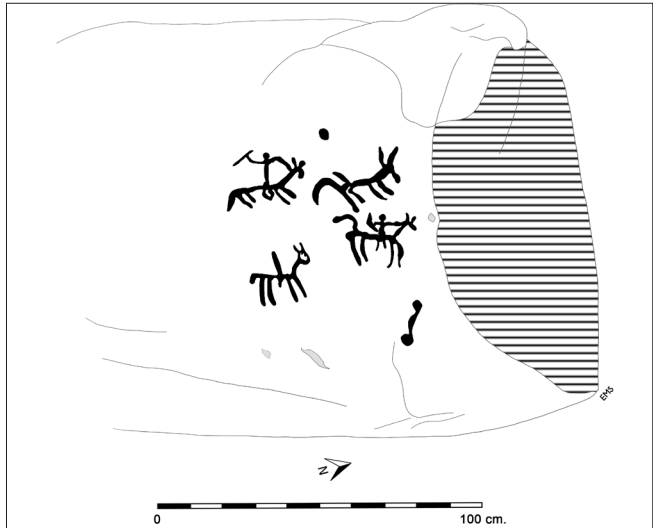


Fig. 9b. Debuxo dun petróglifo pequeno co soporte rebentado polos cancheiros e unha escena venatoria con zoomorfos esquemáticos (A Telheira, Verdoejo, Valença).

fixo pensar na posibilidade de que nestas tres superficies aparecesen representacións de cobras (Fig. 9d). O catálogo tamén inclúe armas, muíños naviculares de soporte fixo, moi presentes en máis de 170 sitios dende o Oitavén ó sur do Lima, e reticulados (Fernández Pintos, 2017; Vilar Pedreira & Méndez Quintas, 2009; Costas Goberna, 2009).

Esta colección tipolóxica concorda co teor observado ó longo de toda a macroárea, só falta a representación de motivos propios da arte rupestre esquemática de tradición peninsular para distinguila de representacións esquemáticas de zoomorfos propias da macroárea (O Outeiro dos Lameiros, Os Outeiros, O Escaravelhão, A Tapada de Ozão, A Telheira, Os Morouzos, A Baixada da Barca...).

A XEITO DE CONCLUSIÓNS

Desde o Instituto de Estudos Miñoráns (IEM), a definición do Proxecto Equus dentro dunha área xeográfica concreta levounos a facer medrar e redefinir os traballos para poder continuar avanzando no coñecemento da arte rupestre entre o Oitavén e o Lima. E por isto, só coa prospección intensiva especializada -xente da academia, arqueólogos independentes e afeccionados- podemos achegarnos cada vez máis e mellor a un coñecemento máis profundo deste campo da arqueoloxía e da arte. Foi así como en traballos levados a cabo por iniciativa propia ou traballos encargados polas administracións (Xunta, concellos, comunidades de montes) conseguimos un

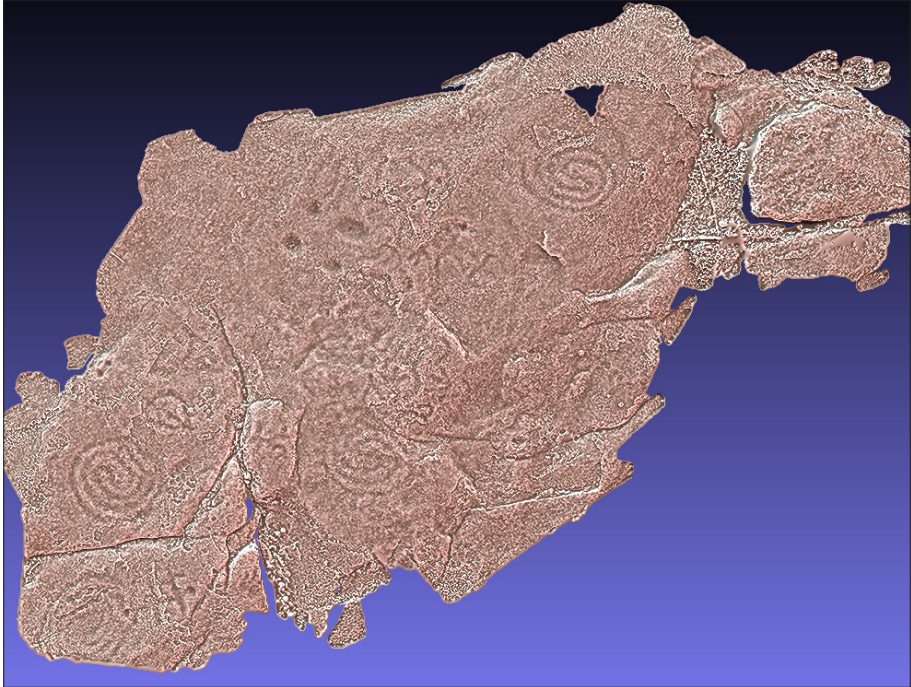


Fig. 9d. Na chan ó sur do alto de São Tomé unha superficie con coviñas, moitas liñas que non describen nada doado de recoñecer e catro espirais executadas con dobre liña paralela co remate interior máis ancho que nos lembra a cabeza dunha cobra. Un petróglifo co mesmo tipo de espirais ó sur dos Outeiros (nº 17 do Anexo II).

estudo polo miúdo de zonas concretas que permiten definir con bastante fidelidade cada lugar. Foi así como conseguimos caracterizar as grafías prehistóricas da freguesía de Gargamala (Mondariz) e contrastalas coas de amplas zonas do concello das Neves, conxuntos próximos e radicalmente distintos. O mesmo podemos dicir do monte de Santo Antão e do Monte dos Goios, os dous en Caminha, ou da Serra do Galiñeiro no Val de Miñor e os montes do Maúxo en Vigo e Nigrán.

Isto mesmo é o que expuxemos neste artigo, o contraste entre o norte e o sur da Serra do Extremo, e repetimos que a prospección intensiva especializada engadida ás técnicas de documentación e análise por fotogrametría, que melloraron abondo nos últimos anos, permítenos un achegamento máis fidedigno e amplo ó fenómeno da arte rupestre neste noroeste da Península Ibérica. Sempre presente que a rocha gravada non é un ente independente, senón que comparte un espazo xeográfico con máis rochas con gravados coas que interactúa na tarefa de composición dun todo orgánico que caracteriza e define unha área concreta dun territorio e, a través das grafías, coidamos que crean unha identidade en contraste coas grafías doutras áreas. Entendendo isto dentro dun longo período de domesticación da terra, que require, cada vez máis, a creación de marcas no territorio, na paisaxe, no territorio habitado, frecuentado e que precisa da creación de “fronteiras” ben definidas. Isto lógrase coas grafías nas pedras, cos enterramentos, con determinados costumes, diferenzas na fala, incluso na tatuaxe corporal, nos xeitos de explotación da terra e do gado,... sen negar as relacións extracomunitarias en actos diarios e en actos extraordinarios, celebracións marcadas no calendario anual a prol do beneficio mutuo sobre usos da terra particular de cada comunidade e de zonas comúns.

Coidamos que ficou claro ó longo deste escrito que as grafías deixadas nas rochas no norte da serra teñen diferenzas evidentes coas que atopamos no sur. A prospección intensiva de ambas zonas, non definitiva, con novidades no oeste da serra non conseguidas aquí, permítenos describir dous catálogos ben definidos:

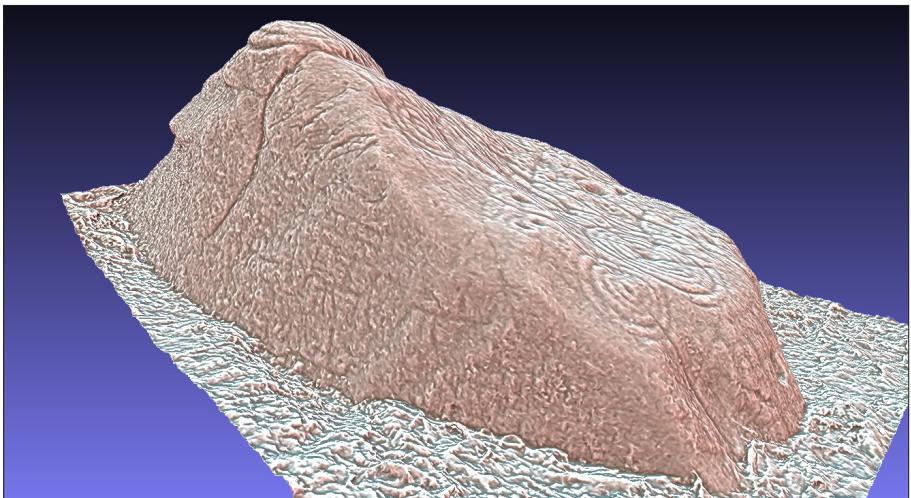


Fig. 9c. Lectura fotogramétrica inédita do lateral do petróglifo da Tapada de Ozão (Valença). A zona plana é un expoñente do horror vacui da arte abstracta prehistórica pero o lateral amosa zoomorfos con xinete (3) e unha retícula que podería ser unha trampa de caza.

NORTE	A SERRA DO EXTREMO	SUR
SI	RETICULADOS	NON (só 1 esvaído)
SI	ZOOMORFOS	SI (tres tipos)
SI (2 tipos)	ESPIRAIS	NON
SI	COMBINACIÓNS CIRCULARES	SI
SI	COVIÑAS	SI
SI	ARMAS	NON
NON (quizais 1)	ARTE RUPESTRE ESQUEMÁTICA	SI
SI	MUIÑOS NAVICULARES S. FIXO	NON

Ademais, as características destas dúas áreas, distintas con puntos comúns, intégranse dentro da macroárea Oitavén-Lima con características comúns interiormente que a distinguen do conxunto maior da arte atlántica do noroeste, unha macroárea que conta con conxuntos de rochas (A Serra da Groba, O Monte dos Goios, Porreiras/Insalde, Gargamala, Taboexa, Tebra, O Gião) con arte rupestre esquemática que chega á beira do Atlántico e apenas constatada ó norte da Ría de Vigo.

Este é o camiño que debemos seguir para poder mellorar o coñecemento da nosa prehistoria recente. Agora estamos a tratar a arte rupestre, pero proxectos máis ambiciosos, holísticos, teñen que integrar os poboados e enterramentos coetáneos e tentar integrar todo nun conxunto coherente que inclúa o aspecto cronolóxico.

Estas pescudas teñen como xénese o citado Proxecto Equus. O interese de estarmos diante doutra zona con concentración de representacións de zoomorfos, a maioría rochas con équidos, chama a continuar no estudo da domesticación na Península Ibérica e en particular no noroeste. O tema é controvertido xa que hai quen se decanta por emprazar non “máis aló do século IX (a.n.e.) as representacións de cuadrúpedes” (Santos Estévez, 2012) e quen o retrotrae ó tempo da arte atlántica (III / II milenio a.n.e.) (Fábregas Valcarce & alii, 2011).

Non sabemos tampouco cal era a relación do home co cabalo; se seguimos a Ingold (1976; 1980) no estudo do pobo Skolt e a súa vinculación cos renos, e o aplicamos ó noso caso, non sabemos se a comunidade que gravou estes animais eran cazadores, pastores ou gandeiros, é dicir, se os cazaban, se os coidaban ceibes en rabaños ou os acurralaban, ou sexa, doma, pastoreo ou cría.

O interese de estarmos diante doutra zona con concentración de representacións de zoomorfos, a maioría rochas con équidos, chama a continuar no estudo da domesticación na Península Ibérica, e en particular no noroeste, con datacións entre o primeiro milenio a.n.e.

Agora si, as administracións competentes deben traballar no estudo, conservación e divulgación do conxunto arqueolóxico de Porreiras e Insalde que comprende 22 mámoas, case 90 rochas gravadas, a estela do Casal de Insalde e a estela-menhir da Serra da Boulhosa, un conxunto diacrónico variado onde decantaron tradicións gráficas distintas durante milenios.

ANEXO I. PETRÓGLIFOS NORTE DA SERRA DO EXTREMO. VERDOEJO E GANFEI (NORTE).

MOTIVOS										
		COVIÑAS	CIRCOS	ZOOMORFOS	ANTROP. ESQUEM.	MUÍÑOS NAVICULARES	ESPIRAIS	ANTROP. CLÁSICOS	RETICULADOS	LIÑAS
MM	1 PE					x 1				
MM	2 PE	x	x							
MM	3 PE	x	x	x 1						x
MM	4 PE		x							
MM	5 PE					x 1				
O	1 PE	x	x	x 2						x
O	2 PE	x	x				x			
O	3 PE	x	x	x				x	x	x
O	4 PE	x	x							
O	5 PE			x						
O	6 PE			x						
O	7 PE			x (m)						
O	8 PE			x						
O	9 PE	x	x							x
O	10 PE	x								
O	11 PE						x			
O	12 PE									
O	13 PE						x			
O	14 PE	x								x
O	15 PE	x		x			x			
ST	1	x	x	x (m)	x					
ST	2	x								
ST	3	x		x			x			
ST	4									
ST	5									
ST	6	x	x	x			x		x	
ST	7	x								
ST	8 PE				x					
ST	9 PE								x	
ST	10 PE	x	x				x			x
ST	11 PE	x					x			
ST	12					x				

V	1 PE	x		x (m)						
V	2 PE	x		x						
V	3 PE			x						

* Deixamos fóra deste cadro Santo Ovidio e A Fonte Formosa (Alves e Reis, 2017b)

MM= Monte Morgade

O= Os Outeiros

ST= São Tomé. Do 1 ó 7 segue Alves e Reis (2017:67-69), aínda que nalgún caso varían as nosas lecturas.

V= Verdoejo: 1.- A Telheira, 2.- A Quinta dos Galegos, 3.- A Devesa.

Ó lado dalgún díxito vai P.E. que indica as superficies achegadas desde o Proxecto Equus.

Nas casiñas o número indica a cantidade dos elementos que aparecen no petróglifo, zoomorfos ou muíños, a m significa que o équido está montado e a letra L que aparecen letras.

ANEXO II. PETRÓGLIFOS DO SUR DA SERRA DO EXTREMO. PORREIRAS E INSALDE.

MOTIVOS															
REFERENCIA GPS	COVINAS	CIRCOS	ZOOMORFOS	ANTROP. ESQUEM.	ANTROP. CLÁSICO	IDEOMORFOS	RECTÁN. SEGMENT.	PLACAS	CIRCO DIVIDIDO	BARRAS	LIÑAS	PÍA	CRUCIF HIST. / LETRAS(L) NÚMEROS(N)	REBAIXES	RETÍCUL
6							•								
7	•		•											•	
8	•														
9															
10	•										•				
11	•	•													
12	•														
13										•					
14	•			•			•				•				
15	•	•	E/EM•						•		•				•
16	•		• E				•								
17	•	•													
18	•														
19	•	•									•				
20	•														
21	•	•	• E												
22		•							•						
23															
24													• C		
25									•						
26		•	• E												
27	•	•									•		•		
28	•	•													
29	•														
30				•											

31	•	•	E/EM/CER	•	•	•													
32	•				•														
33																			
34																			
35	•	•									•								
36			• E																
37	•	•			•														
38	•																		
39	•										•								
40	•										•								
41	•																		
42	•?																		
43	•	•																	
44	•																		
45																			
46	•										•								
47	•										•								
48											•								
49																			•L/N
50	•	•																	
51	•																		
52	•	•																	
53	•																		
54	•																		
55	•		• E																
56					•														
57			• E																
58					•														
59					•			•											
60	•		•							•									
61	•	•																	
62	•																		
63	•		• E																
64	•																		
65	•																		
66																			• C
67										•									• C
68	•																		

69		•																	
70	•																		
71	•																	• C	
72																		• C	
73	•																		
74		•								•									
75	•																	• C	
76	•		•															• C	
77	•																	• C	
78	•									•								•	
79																		•	
80																		• L	
81	•	•	•																
82	•	•																	
83	•																		•
84	•	•								•									
85	•	•																	
86	•																	• C	
87	•																		
88		•																•	
89		•																	
90	•	•																	
91																			
92																			
93																			
94																			
95																			
96																			

ANEXO III



REFERENCIAS BIBLIOGRÁFICAS

- ALVES, L.B. & COMENDADOR REY, B. (2017). Arte esquemático pintado en el noroeste peninsular: unha visión integrada transfronteiriza. *Gallaecia* 36: 11-52.
- ALVES, L.B. & REIS, M. (2017a) Tattooed landscapes. A reassessment of Atlantic Art distributions research, methods and cronology in the light of the discovery of a major rock art assemblage at Monte Faro (Valença, Portugal). *Zephyrus* 80: 49-67.
- ALVES, L.B. & REIS, M. (2017b) As gravuras rupestres do Monte Faro (Valença, Viana do Castelo). Un exemplo maior da Arte Atlántica peninsular. *Portugalia, Nova Série*, 38: 49-86. Porto.
- ALVES, L.B. (2009). O sentido dos signos. Reflexões e perspectivas para o estudo da arte rupestre do pós-glaciar no norte de Portugal in BALBIN BEHRMANN, R. DE (ed). *Actas de Arte prehistórico al aire libre en el sur de Europa*. Junta de Castilla y León.
- APARICIO CASADO, B., CARRERA RAMÍREZ, F. & PEÑA SANTOS, A. DE LA (2013). *Arte rupestre en Galicia*. Edicións do Cumio. Ponte Caldelas (Pontevedra).
- BAPTISTA, A. M. (1986). Arte rupestre pós-glaciaria. Esquematismo e abstracción. In ALARCÃO, J. (ed) *História da arte en Portugal*. Ed. Alfa. Lisboa.
- BAPTISTA, A.M. (1983-84). Arte rupestre do norte de Portugal: uma perspectiva. *Portugália. Nova sér.: 4-5: 71-82*. [Actas do colóquio inter-universitário de arqueologia do noroeste, novembro de 1983].
- BAPTISTA, A.M. (2018). *Uma escrita antes da escrita. A arte rupestre dos montes do Gião*. Ardal. Os Arcos de Valdevez.
- BUENO, P., DE BALBÍN, R. & BARROSO, R. (2005). Hiérarchisation et métallurgie: statues armées dans la Péninsule Ibérique. *L'antropologie* 109: 577-640.
- COSTAS GOBERNA, F.J. & PEÑA SANTOS, A. DE LA (2002). *A fauna e o ser humano na prehistoria do Baixo Miño a través dos gravados rupestres*. Monografías da Asociación Naturalista Baixo Miño (ANABAM). A Guarda.
- COSTAS GOBERNA, F.J. (2009). *As pedras e os xogos. A orixe dos tableiros de xogo galegos*. Instituto de Estudios Vigueses. Vigo.
- COSTAS GOBERNA, J.B. & GROBA GONZÁLEZ, X. (1994). Os petroglifos do Maúxo. *Revista do Museo de Pontevedra* 48: 127-232
- COSTAS, F.J., ALVES, L.B., PEÑA, A. DE LA & SILVA, A.M.S.P. (2005). *Arte rupestre prehistórica no eixo atlántico*. Coord. J.M. Hidalgo Cuñarro. Vigo. Edita Eixo Atlantico do Noroeste Peninsular
- COSTAS, F.J., HIDALGO, J.M., NOVOA, P. & PEÑA, A. DE LA (1997). Aproximación a las representaciones de cuadrúpedos en el Grupo Galaico de Arte Rupestre in Costas Goberna, F.J. & Hidalgo Cuñarro, J.M. (eds). *Los motivos de fauna y armas en los gravados prehistóricos del continente europeo*. Asociación Arqueológica Viguesa.
- DUARTE CANTALEJO, P & CABELLO LIGERO, L. (2013). Sobre los antropomorfos esquemáticos en Málaga: reflejo de unos grupos sociales que mantuvieron el arte subjetivo. In J. Martínez García & M.S. Hernández Pérez (Eds.) *Actas II congreso de arte rupestre esquemático en la Península Ibérica*. Ayuntamiento de Vélez-Blanco
- ESPRIT (The engraved stone plaque registry and Inquiry tool) (2021) LILLOIS, K. iberian.its.uiowa.edu (Consultado 30-12-2021)
- FÁBREGAS R., FERNÁNDEZ, C. & RAMIL, P (1997). La adopción de la economía produc-

- tora en el noroeste peninsular in RODRÍGUEZ CASAL, A.A. (ed) *Actas del coloquio internacional "O neolítico atlántico e as orixes do megalitismo"*. USC. Santiago de Compostela.
- FÁBREGAS VALCARCE, R, PEÑA SANTOS, A. DE LA & RODRÍGUEZ RELLÁN, C. (2011). Río de Angueira 2 (Teo, A Coruña). Un conxunto excepcional de escenas de monta. *Gallaecia*, 30: 29-51. Santiago de Compostela.
- FÁBREGAS VALCARCE, R. (2001). *Os petróglifos e o seu contexto. Un exemplo da Galicia meridional*. Instituto de Estudios Vigüeses. Vigo.
- FERNÁNDEZ PINTOS, J. *Tableros de juego rupestres en el SO de Galicia*. Decembro 2017 in researchgate.net/publication/330090931 Tableros-de-juego-Rupestres-en-el-So-de-Galicia.
- GARCÍA ALÉN, A & PEÑA SANTOS, A. DE LA (1978). *Gravados rupestres de la provincia de Pontevedra*. Fundación Pedro Barrié de la Maza. A Coruña.
- GOMES, M.V. (2006). A estela de Casal de Insalde (Paredes de Coura). *O Arqueólogo Português, série IV*, 24: 267-288.
- INGOLD, T. (1976). *The Skolt lapps today*. Cambridge University Press.
- INGOLD, T. (1980). *Hunters, pastoralists and ranchers: Reindeer economies and their transformations*. Cambridge University Press.
- JORGE, S.O. (1999). *Domesticar a terra*. Gradiva publicações. Lisboa.
- JORGE, S.O. (2005). *O passado é redondo. Dialogando com os sentidos dos primeiros recintos monumentais*. Edicións Afrontamento. Porto.
- MARTÍNEZ SOTO, E., VERDE ANDRÉS, C., ÁLVAREZ, X., CENTELLES GARCÍA, B., MANSO DE LA TORRE, X. & VILAR, X.L. (2018). O Proxecto Equus: un novo paradigma nas escenas de caza da arte rupestre galega e do norte de Portugal. *Revista de Estudos Miñoráns* 16-17: 23-75.
- MARTINS, A. & NEVES, C. (2016) Viajando ao interior do mundo: o repertório iconográfico da Lapa dos Louções (Arronches). *Revista Portuguesa de Arqueologia* 19: 87-103.
- MARTINS, A. (2006) Gravuras rupestres do noroeste de Portugal: a Chã da Rapada. *Revista Portuguesa de Arqueologia* 9 (1): 47-70.
- NOVOA ÁLVAREZ, P. & COSTAS GOBERNA, F.J. (2004). La fauna en los gravados rupestres de la ribera del Miño. *Glaucoptis* 10: 177-204.
- PEÑA SANTOS, A. DE LA & REY GARCÍA, J.M. (2001). *Petroglifos de Galicia*. Ed. Vía Láctea. A Coruña.
- PEÑA SANTOS, A. DE LA & VÁZQUEZ VARELA, J.M. (1979). Los petroglifos gallegos. Grabados rupestres prehistóricos al aire libre en Galicia. *Cuadernos del Seminario de estudios cerámicos de Sargadelos*. Edicións do Castro, Sada.
- PEÑA SANTOS, A. DE LA, NOVOA ÁLVAREZ, P., MARTÍNEZ TAMUXE, X. & COSTAS GOBERNA, F.J. (1996) ["1994-1995"]. Las representaciones de figura humana y fauna en los grabados rupestres galaicos del baixo Miño y costa sur de Galicia. *Castrelos* 7-8: 31-60. VIGO
- RODRÍGUEZ CORRAL, J. (2015). Las estatuas-menhir noroccidentales en contexto: conectividad y conexiones materiales durante el Bronce Tardío/Final. *Complutum* 26 (1): 153-172.
- RODRÍGUEZ, C., FÁBREGAS, R. & CARRERA, F. (2019). "Intervención arqueológica en el abrigo de Cova dos Mouros. Un primer ejemplo de pintura esquemática en Gali-

- cia". *Munibe* 70: 185-205.
- SANCHES, M.J. & NUNES, S. A. (2005). Monumentos em pedra numa região de Trás-os-Montes- Nordeste de Portugal. *Revista da Faculdade de Letras. Ciências e técnicas do património. I sér.* 4: 53-82.
- SANCHES, M.J., MORAIS, P.R. & TEIXEIRA, J.C. (2016 "2015"). Escarpas rochosas e pinturas na Serra dos Passos / Santa Comba (nordeste de Portugal). *Actas da II Mesa-Redonda «Artes Rupestres da Pré-história e da Proto-história»* (Porto, Nov. 2011): 71-117
- SÁNCHEZ-PALENCIA, F.J., BELTRÁN, A., ROMERO, D., ALONSO, F. & CURRÁS, B.X. (2010) *La zona minera de Pino del Oro: guía arqueológica*. Junta de Castilla y León.
- SANTOS ESTÉVEZ, M. (2012). Unha visión diacrónica da arte atlántica dentro dun novo marco cronolóxico. 1ª Mesa-redonda: Artes rupestres da pré-história e da proto-história. Paradigmas e metodologías de registo. *Trabalhos de Arqueologia*, 54: 219-238. Lisboa.
- SANTOS-ESTÉVEZ, M., TEJERIZO-GARCÍA, C. & ALONSO TOUCIDO, F. (2020). El abrigo con pintura esquemática de Pala de Cabras (Ourense). Encuentros y desencuentros entre dos tradiciones. *Complutum*, 31 (1): 7-24.
- SILVA, E.J.L., CUNHA, A.L. (1986). As gravuras do Monte da Laje (Valença). *Arqueologia* 13: 145.
- SILVA, M.F.M. & SILVA, C.G. (2007). *Carta arqueológica de Paredes de Coura*. C.M. de Paredes de Coura.
- SILVA, M.F.M. (2015). *Montes, pedras e gente. A ocupação proto-histórica do vale superior do Coura*. Idioteque Ed.
- SOBRINO BUHIGAS, R. (1935). *Corpus petrolyphorum gallaeciae*. Seminario de Estudos Galegos. Compostela.
- SOBRINO BUHIGAS, R. (2020). *Corpus dos petróglifos de Galicia*. Edicións Morgante. Cangas.
- VÁZQUEZ MARTÍNEZ, A. (2020). *Arte rupestre da comarca do Baixo Miño: unha achega cuantitativa dende a perspectiva das novas ferramentas*. Tese de doutoramento USC. Santiago de Compostela, 2019.
- VILAR PEDREIRA, X.L. & MÉNDEZ QUINTAS, E. (2009). *A estación de arte rupestre do Outeiro dos Lameiros*. CMM de Sabarís.
- VILAR PEDREIRA, X.L. (2001). Os muíños naviculares de soporte fixo. *Revista de Estudos Miñoráns* 1: 29-36.
- VILAR PEDREIRA, X.L. (2014). Escenas de caza nos petróglifos galegos e portugueses. *Revista Estudos Miñoráns*, 12/13: 129-134.
- VILAR, X.L., VERDE, C., MANSO, X., ALONSO, X., MARTÍNEZ, E., CENTELLES, B., LEDO, M. & VIÑA, J.A. (2022). Entre o 6500 e o ano 1000 a.n.e. in *VVAA. As Neves, territorio habitado*. Concello das Neves. [No prelo]
- VILAR, X.L., MANSO, X., MARTÍNEZ, E., LEDO, M., ALONSO, X., VERDE, C., CENTELLES, B. & VIÑA, J. (2020) Traballos do IEM en arte rupestre (2016-2019). Continúa a tradición. *Revista Estudos Miñoráns*, 19: 11-46.