

Repoboación forestal na Serra da Groba e conflitividade campesiña

LARA BARROS ALFARO

RESUMO

Este traballo é un amplo resumo da memoria de investigación Conflitividade campesiña ao redor da propiedade e dos usos do monte no Baixo Miño (1910-1970). Unha ollada ambiental, elaborada, pola autora, no marco do Programa Oficial de Posgrao en Historia Contemporánea da USC, baixo a titoría de Eduardo Rico Boquete, no que se fai unha achega ao proceso dunha das primeiras repoboacións forestais ordenadas en Galicia, en concreto na Serra da Groba, nos montes comarcais do concello de Oia. Un percorrido polo estado destes montes antes da repoboación, da conflitividade e resistencia á mesma así como da consolidación e desenlace do proceso repoboador.

PALABRAS CHAVE: *Repoboación forestal, conflitividade campesiña, propiedade do monte, usos do monte, Oia, montes comunais, montes do Estado*

ABSTRACT

This work is an extensive summary of the research work titled Conflitividade campesiña ao redor da propiedade e dos usos do monte no Baixo Miño (1910-1970). Unha ollada ambiental, elaborated, by the author, within the framework of the Official Program of Post degree in Contemporary History of the USC, under the tutorship of Eduardo Rico Boquete, in which we can see a contribution to the process of one of the first structured forest repopulations in Galicia, specifically in Groba Mountains, in the area of Oia municipality. It is a run through the situation of these mountains before the repopulation, the level of conflict and the opposition against the process, as well as its consolidation and outcome.

KEY WORDS: *Forest repopulation, farmer conflict, property of the mountain, uses of the mountain, Oia, communal mountains, State's mountains.*

LIMIAR

A historia dos recursos naturais e do territorio é tamén a historia das comunidades que neles cohabitaron, se reproduciron e se foron transformando ao longo do tempo. O seu estudo é parte imprescindible para o coñecemento da evolución das sociedades rurais así como da sociedade en global e seu proceso de desorganización. Os montes encadrados no municipio de Oia, situado no suroeste da provincia de Pontevedra, ofrecen a posibilidade dun estudo desas características. A comarca do Baixo Miño, na que se insire, foi a protagonista das primeiras repoboacións forestais ordenadas dende a administración forestal en Galicia, e axuda a comprender as súas orientacións e repercusións sobre a sociedade agraria galega.

O concello de Oia conta actualmente cunha extensión de monte comunal de 6.496,78 ha, organizado en seis parroquias: Burgueira, Loureza, Mougás, Oia, Pedornes, Viladesuso. A extensión total do municipio é de 8.300 ha, polo que o montes supón un 78% do mesmo. É indiscutible pois a transcendencia que debeu ter ao longo da súa historia.

A día de hoxe, os montes de Oia presentan unha ampla cuberta forestal composta por coníferas e eucaliptos fundamentalmente, e mantén unha cabana gandeira cabalar simbólica, con máis peso turístico que económico. As masas de arborado, coetáneo e homoxéneo, esténdense polas seis parroquias e constitúen unha parte moi importante do territorio a monte. Podemos comprobalo na seguinte imaxe da parroquia de Oia, literalmente invadida pola cuberta arbórea:



A masa forestal sobre a parroquia de Oia. Actual.

O obxecto de estudo desta investigación foi o proceso de repoboación destes montes e as súas implicacións socioeconómicas e ambientais na zona, así como a conflitividade social que o acompañou. Tratamos de trazar tamén o percorrido da súa propiedade e dos seus modos de uso que une os puntos cronolóxicos que van dende 1910 ata 1971¹, e observamos as transformacións que se foron xerando. De-

témonos naqueles aspectos que máis información nos achegan sobre o proceso de transición que tiña lugar nos montes pero que afectaba a todas as comunidades que os rodeaban. Proceso que estaba protagonizado polas repoboacións forestais pero que abarcaba o cambio político, social e económico que atravesaba o conxunto do Estado da man do modelo liberal-capitalista.

A vontade que empurrou toda a investigación foi a de buscar vías de coñecemento sobre un pasado difuso e pouco incorporado ao noso presente, borrado pola orientación dunha modernidade urbana e industrial que ten invisibilizado o papel das sociedades rurais nas épocas máis contemporáneas. A elección dos montes queda máis que xustificada pola súa extensión e polo importante papel que xogaban no seu seo, funcionando de torre vixía sobre a que observar as comunidades agrarias que os habitaban.

O Arquivo Municipal de Oia, o Arquivo Histórico da deputación de Pontevedra e o Arquivo da deputación de Pontevedra foron as fontes fundamentais da documentación e a información que nutriron este estudo.

ANTECEDENTES

Punto de partida: montes comunais suxeitos a renda foral

Para achegarnos á realidade dos montes incluídos no termo municipal de Oia durante a segunda metade do século XIX, e obter unha base que nos sirva de punto de partida desta investigación, contamos con tres fontes: o censo de montes do municipio, que pertencía ao Partido Xudicial de Tui, do ano 1847, a Clasificación de Montes elaborada polo Corpo de Enxeñeiros de Montes de 1859, así como o expediente de excepción incoado polo propio concello en 1861 de cara ao Catálogo de Montes Públicos exceptuados da desamortización de 1862.

Nesta primeira relación (ver cadro 1), aparecen rexistrados dez montes, repartidos entre as seis parroquias do concello, cun total de 1.476,95 ha. Destes dez montes, tres pertencían ao Estado e os demais ao común da veciñanza. A diferenza entre ambos, montes do Estado e montes do común, é salientable: os primeiros presentan unha extensión moi reducida en comparación aos segundos, e un uso eminentemente forestal, con arborado abundante (piñeiro e carballo); os segundos teñen unha extensión moi ampla e presentan unha cuberta rasa e con predominio do toxo.

Máis avanzada no tempo é a clasificación de montes do concello de Oia realizada polo enxeñeiro agrónomo do distrito provincial de Pontevedra, Manuel Spinola, para cumprir coa Clasificación Xeral de Montes do ano 1859 e que tiña por finalidade coñecer e catalogar o patrimonio forestal español de cara a posibilitar a desamortización civil de 1855. Nesta clasificación inclúense a denominación, a extensión e os usos dos montes así como a relación de montes exceptuados da venda, todos os rexistrados en Oia.

A primeira diferenza entre ambas fontes radica na extensión dos montes recollidos: hai unha marxe de 551,95 ha entre un documento e outro que non se explica coa desaparición dos montes do Estado, de moi pouca superficie, como vimos. Sa-

PARROQUIA	MONTE	PROPIEDAD	EXTENSIÓN EN HECTÁREAS	USO
Burgueira	A Valga	Estado o 90%	0,65	árbores: 230 piñeiros 900 carballos
	A Valga	Estado o 90%	8,8	
	O Areeiro	Común dos veciños	300	pedras e toxo
Loureza	Borrallo	Estado	7,5	árbores: 2.000 piñeiros
	A Valga	Común dos veciños	100	pedras e toxo
	O Lousado	Común dos veciños	225	pedras e toxo
Mougás	O Outeiro	Común dos veciños	225	pedras e toxo
	A Fonte das Eiras	Común dos veciños	225	pedras e toxo
Santa María de Oia e Pedornes	Birtado ou Castro	Común dos veciños	350	pedras e toxo
Viladesuso	O Arieiro	Común dos veciños	125	pedras e toxo

CADRO 1. Censo dos montes do Partido Xudicial de Tui: concello de Oia, 1847.

Fonte Censo de montes do Partido Xudicial de Tui, 1847 en C^a1088/11 APP. Elaboración propia²

bemos que a clasificación de 1859 resultara un fracaso para Galicia³ e pouco recolleu da realidade dos seus montes, o que debe ser unha das razóns da desaparición de superficie. Outras poden ser a ocultación por parte da poboación e dos municipios dos seus montes, para protexelos das inxerencias dos enxeñeiros forestais, ou que a parte que falta pasase a formar parte das terras de cultivo.

A segunda diferenza vémolala na desaparición dos montes do Estado, de escasa extensión e moi arborados. Moitos montes do Estado teñen a súa orixe na Mariña, sobre todo aqueles situados preto da costa, que os precisaba para obter materia prima; aínda que o patrimonio forestal estatal tamén se nutría de restos de fincas monásticas e de igrexarios desamortizados na etapa de Mendizábal, que non pasaran a mans privadas. Fose cal fose a súa historia, que encaixa coas dúas posibilidades apuntadas, coa desamortización de Madoz en 1855, non obstante, si que parece que o proceso privatizador debeu alcanzar estes montes, proceso xeral en Galicia onde os montes do Estado practicamente desapareceron⁴.

Unha das características máis salientables destes montes é que estaban suxeitos a renda foral de orixe eclesiástica, xa que o seu dominio directo pertencía ao mosteiro de Santa M^a de Oia dende a Alta Idade Media. Coa desamortización eclesiástica de Mendizábal pasan a mans de Fernando Fernández de Casariego⁵, en 1840,

PARROQUIAS	MONTES	HECTÁREAS	USOS PREDOMINANTES	DOMINIO DIRECTO
Pedornes e Oia	Os Casás	50	Toxo, carrascos, pedras e fontes	Fernández Casariego
	O Birtado			
	O Castro			
	O Campo Couto			
Mougás e Viladesuso	A Carrachiña	200	Toxo, carrascos e pedras	Fernández Casariego
	A Lagartiña			
	O Arieiro			
	O Outeiro do Home			
Burgueira	O Areeiro	300	Toxo, carrascos e pedras	Fernández Casariego
	Os Castelos			
	A Madanela			
Loureza	A Valga	50	Toxo, carrascos e pedras	Cabido concello
	O Lousado	225		
TOTAL	13	875	Toxo, carrascos e pedras	

CADRO 4. Clasificación Xeral de Montes: relación de montes exceptuados, 1959.

Fonte Documento relativo á Clasificación Xeral de Monte, 1859 en C^a 105/7 A.M. Oia. Elaboración propia.

dúas terceiras partes da renda⁶, mentres as restantes deberon quedar en mans do concello, como figura na clasificación de 1859. Cara a finais do século atopámonos outro cambio de mans do dominio directo, que pasaría a Bernardo Alonso, veciño da Guarda. Este último, segundo a medición e deslinde dos montes elaborada por un perito agrimensor en 1890⁷, tería o dominio só dos montes das parroquias de Oia, Pedornes, Viladesuso e Mougás. O sucesivo cambio de mans do dominio directo, dende o estamento eclesiástico aos neofidalgos⁸, ía acompañada, polo tanto, do paulatino desmantelamento do réxime foral, proceso xeneralizado en toda Galicia e que chega ao seu fin nas primeiras décadas do século seguinte⁹.

A existencia de foros nestes montes é importante dende o punto de vista da súa defensa contra á súa clasificación como montes alleables, porque o pago de rendas a un dominio directo demostraba o seu carácter privado, sen que se dese incompatibilidade entre pago de renda e carácter veciñal dos montes. Con todo, o certo é que os montes de Oia foron exceptuados da venda na clasificación de 1859, que definía cales pasaban a formar parte do patrimonio público e cales serían destinados a engrosar a Facenda española¹⁰. O criterio para determinar se un monte

era vendible ou exceptuable, segundo a norma legal da clasificación, debería ser a especie dominante, en favor dos montes arborados. Pero os enxeñeiros aplicaron para Galicia a extensión e non a especie como criterio, aínda que non dun xeito homoxéneo nin moi ordenado. Foron exceptuados todos os montes que superaban unha extensión mínima, o que actuou como “factor corrector en beneficio duns montes en principio condenados á venda indiscriminada”¹¹ xa que os montes galegos apenas presentaban cuberta forestal, senón que a ollos dos enxeñeiros eran terreos ermos, cubertos de pedra e toxo. Esta tendencia explica que fosen os montes do Estado, pequenos pero arborados, os que se deberon destinar á venda e non os de propiedade veciñal, de maior extensión pero sen cuberta arbórea.

Por outra banda, para que a excepción dos montes entrase en vigor, eran os concellos os que debían iniciar expedientes de excepción con todo tipo de achegas documentais que demostrasen os seu aproveitamento colectivo nos vinte anos anteriores. Santa M^a de Oia non se fai esperar e xa en sesión plenaria, o 22 de setembro do 1861, a corporación municipal acorda tramitar expedientes de excepción para protexer os montes veciñais. Ás poucas semanas, o 7 de outubro do mesmo ano, comparece o alcalde do momento, Agustín Fernández, diante do xuíz de 1^a instancia do Partido Xudicial de Tui para iniciar dito expediente, no que, a falta de títulos de propiedade, recóllese a testemuña de nove persoas, maiores de trinta anos e de recoñecida “probidad y arraigo”, identificados como labregos e propietarios do municipio de Tomiño. En consonancia co declarado polo alcalde, as testemuñas ratifican o carácter comunal dos montes de Oia, que “son de tiempo inmemorial de propiedade de los vecinos respectivos, que con igual antigüedad están en la quieta y pacífica posesión de aprovecharlos en común, utilizando sus leñas, sus pastos con los ganados, las aguas de sus manantiales así para el riego como para fuentes y otros usos”¹². A defensa deste comunal aproveitamento que “excede a la memoria de los nacidos” e que “fue por nadie interrumpido” senón “constantemente respectado sin la menor contradicción”, é presentado como froito de “tal necesidad para la vida de los pueblos que sin ese recurso se resentiría la agricultura por la falta de tojar para el abono de las tierras, se extinguirían los ganados, y especialmente la pobreza que es considerable, tendría que emigrar o perecer”¹³.

Dese mesmo ano, 1861, é a relación de montes exceptuados da desamortización pertencentes ás aldeas, elaborada polo corpo de enxeñeiros de montes: un total de 790,88 ha cun uso dominante de *aliaga*¹⁴ agás en dous montes pequenos, de media ha. cada un, nos que o uso dominante era o piñeiro; estes dous montes non aparecen na clasificación de 1859, nin no expediente de excepción.

Aínda que é difícil contrastar a documentación estudada coa realidade do momento, especialmente no que se refire á extensión dos montes, debido ás inexactitudes do clasificado polos enxeñeiros forestais por un banda, e á ocultación que lle presupomos ao declarado dende as instancias locais, a información obtida sérvenos para obter unha panorámica xeral. Estamos ante uns montes de aproveitamento comunal dende “tempo inmemorial”, organizados por parroquias, e suxeitos a renda foral, que servían de sustento á economía da zona a través do toxo, fundamental para a fertilización das terras de cultivo, e dos pastos. “Emigrar ou perecer” eran as alternativas ás que, segundo se expresa no expediente de excepción, se enfrontaba a poboación local se o alleamento dos seus montes tivese lugar.

Estados dos montes, plans de aproveitamento e pago do 10%

Aínda que o labor dos enxeñeiros forestais facilitase nun principio a excepción dos montes comunais galegos da venda, detrás desta actitude non se agachaba a vontade de defender a propiedade comunal nin os usos campesiños, senón que os enxeñeiros pensaban máis ben nas posibilidades que os montes galegos ofrecían para o fomento da riqueza forestal. Primeiro había que salvarlos da venda para despois intervir na súa xestión, a través dos plans de aproveitamento e da súa ordenación.

O impulso dun novo catálogo de montes que superase as limitacións do anterior no ano 1862, e que engadía como criterio para exceptuar ao montes da venda que tivesen unha superficie mínima de 100 ha, seguramente inaugurou unha nova onda de requirimentos para que concellos e veciñanza achegasen información sobre os seus montes. De feito, en Oia atopamos varias circulares do enxeñeiro de montes provincial dirixidas ao alcalde do concello para que encha o estado dos montes comunais, formulario en branco no que debían figurar o nome, extensión e uso dos montes; ferramenta a través da cal o Corpo de Enxeñeiros de Montes buscaban ampliar e mellorar a clasificación de 1859.

Nesa liña, no ano 1867 contamos cunha circular asinada polo enxeñeiro Pedro Mateo Sagasta en contestación a un escrito do alcalde de Oia dirixido ao gobernador civil. O enxeñeiro facía referencia a dito escrito no que o alcalde defendía a pertenza dos montes aos seus habitantes, argumentando o seu carácter foral como mostra indiscutible da súa natureza privada. Na súa circular, o Corpo de Enxeñeiros reconece a pertenza do monte ao común dos veciños e veciñas, así como o seu aproveitamento colectivo, pero recorda a necesidade de que fosen enviados informes sobre ditos aproveitamentos, reclamados en diversas circulares; de non facelo, o enxeñeiro ameazaba con graves prexuízos “a sus administrados” e con apelar á “Superioridade” para que tomase medidas fortes e contundentes¹⁵. A mesma circular volve ser enviada en xaneiro de 1868.

As ameazas deberon cumprir a súa misión porque do 1868 atopamos un estado dos montes exceptuados, que abarcarían 900 ha e coa *aliaga*, outra vez, como produto dominante. En referencia á cabana gandeira, rexistrábanse 268 cabezas de gando vacún, 894 cabezas de gando lanar e 941 cabezas de gando cabrún, así como os aproveitamentos comunais medidos en número de carros extraídos dos montes, un total de 836 para todas as parroquias. Xusto á volta deste estado dos montes, escribía unha nota o alcalde na que expuña ao enxeñeiro provincial a orixe foral dos montes e a consecuente pertenza á veciñanza, e facía referencia ao expediente de excepción incoado en 1861 e ás probas documentais enviadas ás oficinas provinciais; tal insistencia destaca o nivel de preocupación coa que se vivía o intervencionismo estatal nos montes, e a nula resposta que atoparon os expedientes de excepción, inmersos nun devir burocrático no que poucos acadan unha resolución.

De 1879 atopamos un estado dos montes case igual ao de once anos antes; as cabezas de gando apenas varían nunha ou dúas cabezas, o mesmo que os carros de batume. É difícil pensar que na franxa temporal entre ambos documentos apenas houberse variacións nos aproveitamentos dos montes, máis nunha etapa de intensificación e transformación agraria. O estatismo dos datos é un sinal máis da escasa relación que gardan coa realidade, e, ao ser elaborados tales documentos polos pro-

pio concellos, desvelan tamén o nivel de ocultación co que os concellos defendían o patrimonio da súa veciñanza.

Como mostra da escasa fiabilidade de tales cifras e do nivel de ocultación mencionado, once anos máis tarde, en 1890, atopámonos cun documento de medición, deslinde e clasificación dos montes comunais de Oia elaborado polo perito agrimensor José Benito Andreimi. Este perito presentaba os resultados do seu traballo soamente para as parroquias de Burgueira e Loureza: nove montes cun total de 3701 ha. Se temos en conta as cifras ofrecidas polos estados dos montes comentados, que nos achegaban un total de monte de 900 ha, e comparámolas coas declaradas por Andreimi, nas que só dúas parroquias cubrirían 3701 ha de monte, o desfase entre realidade e a información en mans da administración queda probada. De feito, a conta de gastos e honorarios presentada polo perito ao concello é rexeitada por considerarse excesiva, o que desatou un conflito entre ambos, perito e corporación municipal, que levou ao primeiro a ameazar con descubrir o expediente calado en Pontevedra, xa que alí só constaban 621 ha de monte, cando en realidade eran 3080 ha¹⁶.

A pesar do suborno, a corporación municipal acordou no ano 1892 non pagar a conta presentada polo perito, de 17.328 pta, para o que presentaban un orzamento alternativo de 2.083,04 pta; recórdalle ademais que “el monte de este término municipal constituye una sola finca, no ha de insistir en demostrarlo conviniendo en que sean las 9 que el perito reseña en su certificación, dado la división y deslinde que desde tiempo inmemorial se viene respetando, cual es la que cada pueblo o parroquia de que se compone este término municipal, tenía asignado como se demuestra por el estado o catálogo unido al expediente de excepción de venta”.¹⁷ Unha vez máis, apélase ao expediente de excepción non resolto.

Non sabemos como rematou o litixio, pero máis interesantes para coñecer os usos de ditos montes son os comentarios cos que o perito acompañaba as súas medicións. Neles describe un monte con “bastante peñascal, de produción tojo, con buenos pastos, que sostienen sobre 3000 cabezas de ganado cabrío, más de 500 de vacuno y más de 200 de caballar, los cuales se sostienen ellos solos en el monte”.¹⁸ É esta unha panorámica da economía agraria do momento ben diferente da que quedaba rexistrada nos estados dos montes anteriores.

Por outra banda, a pesar de que o pasto era común segundo lle contaran as xentes da zona, Andreimi atopaba tamén fincas particulares encravadas no monte, e, aínda que “ninguno se ha presentado con documentos que lo acrediten y recibo de pagar la contribución”¹⁹ foron deslindadas como tales. Algo semellante ocorría cos piñeirais cos que se atopa que “fueron casi en total del monte común y varios vecinos se los incluyeron en la hoja del libro afanegado y con cuyo título los poseen considerándolos suyos”.²⁰ Estas observacións poderían responder ao incremento dos apresamentos individuais dos comunais que observa Balboa López (1990) dende 1860, e que manifiestan por un lado unha crecente presión sobre os montes a causa do proceso de intensificación agraria e, polo outro, certo desaxuste dentro das comunidades campesinas motivado pola indefensión xurídica na que se atopaba a propiedade colectiva.

En 1901, seguramente relacionado co novo catálogo de montes de utilidade pública que se elabora nese ano, atopámonos cun estado dos montes distinto aos anteriores. Desta vez recóllense as medicións e deslindes elaborados por Andreimi e engádesse o

monte do foro, dominio directo de Bernardo Alonso, que comprendería os montes das parroquias de Oia, Pedornes, Viladesuso e Mougás; resultaba nun total de 4901 ha. Neste estado dos montes que inauguraba o novo século, observamos un cambio de actitude importante por parte do concello. Ademais da maior veracidade da información dada, nel engádense unha serie de comentarios que apuntaban nunha dirección oposta á propiedade veciñal dos montes. Facíase referencia á incoación de varios expedientes de excepción en concepto de montes de aproveitamento comunal que ata o momento non foran resoltos; descríbese tamén o aproveitamento veciñal dos mesmos dende tempo inmemorial para esterco, leña e pasto, así como o manexo individual de partes nas que se plantaban árbores, piñeiros, por parte de veciños e veciñas que logo transmitían por herdanza. Mais, despois desta descrición dos usos, expoñíase a conveniencia de que todos estes montes pasasen a estar declarados de utilidade pública por “pertencer ao ministerio de Agricultura”.

Un paso adiante no proceso de intervención administrativa dos montes, máis dirixido cara ao control da xestión que ao cuestionamento da súa propiedade, eran os plans de aproveitamento forestal que arrancaron en Galicia nos anos setenta e se reforzaron baixo o amparo da Lei de Montes de 1863 e da Lei de 1877 para a mellora e repoboación dos montes públicos exceptuados da desamortización.

O primeiro plan de aproveitamento que nos atopamos para os montes de Oia é do ano forestal 1898-1899, elaborado por Antonio Fenech, enxeñeiro xefe do Distrito de Pontevedra. Nel estipulábanse as cantidades de leñas (toxos) e pastos que podería aproveitar a poboación campesiña. As cantidades autorizadas eran as seguintes:

APROVEITAMENTO	CANTIDADE
Toxo	15450 esteros
Gando vacún	136 cabezas
Gando lanar	160 cabezas
Gando cabrún	69 cabezas
Gando cabalar	72 cabezas

CADRO 5. Plan de aproveitamentos, 1899.

Fonte: Plan de aproveitamentos 1898 en C^a 105/8 AM Oia Elaboración propia.

Exactamente iguais eran os plans de aproveitamento que atopamos para os anos forestais de 1902-1903 e 1903-1904, elaborados por Francisco Menoy. A diferenza destes plans con respecto ao anterior era que estes acompañábanse coa carta de pagos do 10%²¹ e cunha acta do recoñecemento posterior dos aproveitamentos nos montes, a cargo dunha comisión municipal nomeada para a recepción dos montes e do capataz de cultivos. O pago do 10% do valor dos produtos concedidos para o aproveitamento, que debía destinarse á repoboación dos mesmos, é un dato importante para a análise, xa que, tanto nas décadas anteriores como neses anos, o impago de tal imposto foi xeneralizado en toda Galicia²².

A ese respecto, para o caso de Oia, nos anos 1885 e 1886, nun cruce de correspondencia entre o concello e a administración de Facenda de Pontevedra, evidenciase o

impago do 10% durante o que se levaba de década; nas circulares entre ambas administracións, o alcalde deses anos, tentaba negociar para o que dispuña o pago deses dous anos a cambio de que fose perdoada a débeda dos anos anteriores, oferta que é rexeitada vehementemente pola Facenda Provincial²³. Non sabemos se finalmente a débeda foi liquidada, polo que a primeira evidencia do pago do imposto é a que se recolle nos plans de aproveitamento mencionados.

Segundo Balboa López (1990), nalgúns casos, o pago do 10% supuña unha estratexia defensiva, xa que era o aspecto da intervención administrativa que máis se reclamaba, o que deixaba en certa calma a poboación local en relación ao cumprimento do plan de aproveitamentos, dificilmente controlable cos medios cos que contaban os distritos forestais. Non coñecemos a intencionalidade do concello de Oia, mais o certo é que coa inauguración do novo século comezou a pagar o imposto do 10%; se temos en conta ademais o cambio de actitude por parte da corporación municipal que amosaba no estado dos montes de 1901, xa comentado, este pago debe obedecer máis a unha mostra de complicidade coa administración forestal que a unha nova estratexia defensiva. Non podemos esquecer que os beneficios da explotación forestal dos montes comunais da zona irían a parar, nunha gran parte, ás arcas municipais.

Por outra banda, aceptar os plans de aproveitamento supuña aceptar limitación nos usos dos montes, xa que neles se estipulaban as cantidades de leñas e pastos que podían ser usufrutuados, así como a época do ano na que debían facerse. As actas de recoñecemento final dos aproveitamentos, que acompañan a estes dous últimos plans de 1902-1903 e 1903-1904, serven para incidir na idea de que as cousas estaban mudando. Nelas, o capataz de cultivos e a comisión municipal designada para o control dos montes, facían un recoñecemento dos mesmos e verificaban o cumprimento dos aproveitamentos estipulados. Tanto é así que, en novembro do 1904, identificaban un incendio no monte Lousado nº 486, no que se queimaran unhas 70 ha de monte baixo, e, como resultado, suspendíanse os aproveitamentos durante 6 anos. O pago do 10% non afastaba os enxeñeiros destes montes, senón que, a diferenza cos tempos anteriores, o control sobre os aproveitamentos comezaba a ser efectivo.

Ao igual que os estados dos montes, os plans de aproveitamento non serven como fontes para coñecer a realidade duns montes que supuñan o soporte fundamental dunha economía agraria e gandeira en proceso de intensificación. Esta documentación facíase botando man da de anos anteriores, sendo copias unhas das outras²⁴. De tomalas en conta, teríamos unha imaxe dun pasado estático, sen apenas variacións, unha foto fixa, allea ao dinamismo agrario do momento, incomprendido a ollos dos enxeñeiros forestais.

Os “buenos pastos, que sostienen sobre 3000 cabezas de ganado cabrío, más de 500 de vacuno y más de 200 de caballar”, datos que nos achega Andreimi en 1890 só para dúas parroquias de Oia, dificilmente collían nas 136 cabezas de gando vacún, 160 de lanar, 69 de cabrún e 72 de cabalar, que permitían os plans de aproveitamento para o conxunto do concello. Estes números amosan o desfase entre a realidade socioeconómica destes montes e a visión que deles tiña a administración forestal, e dannos unha idea do nivel de limitación e constrinximento que empezaban sentir os labregos e labregas para desenvolver o seu día a día.

Para o que si serven estes plans é para devolvernollos a imaxe dun fracaso, o da

intervención administrativa sobre estes montes durante toda a segunda metade do XIX. Os montes, lonxe de ser repoboados, seguían xogando un papel fundamental na economía agraria a través da produción de toxo e do seu uso como pastos para o gando. Teñen que cambiar aínda as tendencias do desenvolvemento agrario destes anos, marcadas pola sacudida da crise agraria finisecular que percorría Europa. A propia crise obrigaba o agro galego a renovarse, aínda que dentro dos marcos dunha agricultura de base orgánica e dunha integración agrosilvopastoril, coas explotacións familiares e o carácter colectivo dos montes aínda como protagonistas. Estamos nun momento de transformación agraria, de crecemento en produción e en produtividade, de transición dende unha agricultura orgánica a unha agricultura orgánica avanzada²⁵, orientada ao mercado e con certo grao de especialización gandeira, pero sen que se dese de momento o paso do modo de uso agrario ao modo de uso industrial, para o que aínda teremos que esperar bastantes anos.

Durante esta segunda metade do século XIX que acabamos de percorrer sucintamente cos montes de Oia como escenario, vanse debuxando dous mundos separados e con intereses enfrontados. Dun lado, as comunidades campesiñas que fan uso dos montes comunais para a súa reprodución, doutro un aparato institucional cada vez máis intervencionista e que apenas ten en consideración os anteriores. Outros son os plans que proxectaba sobre estes montes, cunha extensión e unha situación privilexiada para as ansias repoboadoras. Intentamos ver como se desenvolveron os acontecementos, como foi o baile entre uns e outros, como os montes se converteron nunha peza clave na tensión entre ambos mundos, e, sobre todo, como se mantiñan como fonte de conflitos profundos e complexos.

O INICIO DAS REPOBOACIÓNS

Os montes de Oia

Dominando al mar hasta más de 500 metros de altura y como sirviéndole de sólida barrera a lo largo de una costa rocosa y bravía orlada de rompientes escollos y arrecifes sobre los que saltan coronadas por espumosas y gigantescas crines, encrespadas e imponentes olas, se extienden en más de 40 kilómetros de ingentes cumbres, una sierra quebrada y sinuosa que, interrumpida por profundos senos en los que se recuestan y abrigan apacibles aldeitas, parte del rocoso macizo del Galiñeiro a 705,47 metros de altitud y después de formar los montes de la A Madanela y bordear con los del Torroso y Campo do Couto los términos del Rosal y La Guardia, enlaza sobre el de Bayona por el Cabo Silleiro, con los de Groba, para volver sobre su origen por los de Gondomar y el Aloya²⁶.

Con estas palabras sitúa o enxeñeiro Rafael Areses os montes encadrados dentro do concello de Oia, organizados comunalmente ao redor de seis parroquias: Oia, Pedornes, Viladesuso e Mougás, situadas de sur a norte ao pé do mar e abarcando as ladeiras da serra, e Loureza e Burgueira, emprazadas no interior da mesma. O límite sur márcao o concello do Rosal, o este o de Tomiño e o norte o de Baiona.



MAPA 1. Elaborado por Rafael Areses en 1935, incluído na memoria de repoboación dese ano.

Para coñecer a súa extensión durante a primeira metade do século, botaremos man de dúas fontes: a memoria de repoboación dos montes de Oia de 1935 e a inscrición destes montes no rexistro da propiedade de Tui feita en 1950²⁷. Na primeira, recóllense 5.860 ha de montes, repartidas entre as seis parroquias mencionadas, que abarcarían máis dun 70% do concello, cunha extensión de 80 km²; na segunda 6.325 ha. Unha diferenza de 465 ha que se sitúa nas parroquias de Viladesuso e Loureza, sendo exactamente igual a extensión que ofrecen as dúas fontes para o resto das parroquias. Estas cifras amosan a importancia duns montes que ocupan a maior parte do concello que os acolle.

A comparativa con datos anteriores, o que nos daría unha imaxe da evolución destes montes ao longo do tempo, non é posible pola pouca fiabilidade que, como vimos, ofrecen as fontes anteriores. Nin na clasificación de 1859 nin no expediente de excepción, nin nos plans de aproveitamento cos que contamos para as últimas

décadas do XIX e as primeiras do XX, aparecen datos que, en comparación cos presentes, parezan axustarse o máis mínimo á realidade á que se refiren. Unicamente unha medición e deslinde elaborada en 1897²⁸ se achega ás cifras máis actuais.

Estes montes, que foran excluídos nas clasificacións de montes anteriores, foron incluídos no Catálogo de utilidade pública que arranca en 1901 coa numeración de 482-487. Para amosar dita clasificación e a súa extensión por parroquias, utilizaremos os datos de 1950:

PARROQUIA	NOME	Nº CATALOGO U.P.	SUPERFICIE
Mougás	As Mariñas, O Costado, Brandariz	482	1400 ha
Burgueira	Areiro, Castelo, A Madanela	483	2300 ha
Pedornes	A Peniza	484	200 ha
Oia	O Castro, O Vicaludo, As Mariñas	485	550 ha
Viladesuso	O Areiro, O Faro	486	910 ha
Loureza	A Valga, O Lousado	487	965 ha

CADRO Nº 6. Relación de montes de Oia, 1950.

Fonte: Rexistro da Propiedade de Tui, 1950. AP-PO, Cª 1088/11. Elaboración propia.

Tanto nos documentos que recollen o conflito entre o concello e o perito agrimensur Andreimi sucedido nos últimos anos do XIX, descrito no apartado anterior, como no informe do Enxeñeiro Xefe do distrito forestal que acompaña a memoria de repoboación de 1916, analizada máis adiante, faise referencia á dificultade para delimitar e individualizar os montes da zona. Para a poboación local trátase dun único monte, organizado comunalmente ao redor das parroquias, que recibe distintos nomes en función dos seus puntos máis altos ou significativos.

O toxo, *ulex europaeus*, “esa providencial leguminosa que lucha inútilmente por multiplicar sus brotes uno y otro año y que, a semejanza de la fabulosa ave Fenix resurge de sus cenizas cuando el incendio la destruye”²⁹ e os carrascos, as xestas e as carqueixas, xunto cos pastos, eran ata o momento os donos do monte e protagonistas dunha economía agraria que tiña no seu centro unha importante cabana gandeira. Monte que era xestionado aínda maioritariamente baixo os preceptos do aproveitamento colectivo ou en man común. A pesar da corrente desamortizadora que se desatara medio século atrás, as comunidades parroquiais mantiñan a súa potestade, se ben tiñan que enfrontar a intervención administrativa, cada vez máis decidida, e as presións individuais, froito dun crecente individualismo agrario.

A usurpación dos montes polo concello

A pesar da resistencia que durante medio século mantivera xuntos o concello e a veciñanza contra a intromisión da administración forestal nos seus montes, como vimos, co cambio de século a corporación municipal comeza a virar cara a unha postura de maior complicidade co distrito forestal e cara aos plans que este tiña para os seus montes. Nin as especies de quenda curta nin a súa explotación madeireira eran descoñecidas neste concello por aqueles anos. Xa vimos referencias á existencia de piñeiros nos montes do estado que había a mediados do XIX así como en fincas particulares³⁰. O mercado de madeira era, en consecuencia, un importante aliciente para que o concello asumise o devir, e sobre todo os beneficios, dos montes incluídos no seu termo municipal.

Como paso firme nesa dirección, o 31 maio de 1908, reunida en sesión plenaria, a corporación municipal de Santa M^a de Oia facía referencia á súa participación na *Asamblea de Ayuntamientos poseedores de montes*, e acorda crear a *Junta Rural de Defensa Forestal*. Non contamos con máis referencias de ambas entidades, pero só pola súa denominación podémonos facer unha idea da súa orientación; que o concello se proclamase posuidor de montes supón unha ruptura significativa coas décadas pasadas nas que respectaba a propiedade veciñal, circunscrita ás parroquias, e non exercía as competencias sobre os montes veciñais que lle outorgaba a lexislación dende mediados do XIX.

Aos poucos meses, o 11 outubro, a mesma corporación aprobaba solicitar á superioridade a repoboación dos seus montes por “motivos varios”³¹. A súa petición sería máis que benvida pola administración e, nin sequera un ano despois, en sesión ordinaria do 14 de marzo do 1909, a corporación anunciaba xa o inicio da repoboación dos seus montes a petición da Dirección Xeral de Agricultura, Industria e Comercio.

Tal determinación municipal non debería estar moi separada das xestións despregadas polo enxeñeiro forestal Rafael Areses, natural de Tui, e chegado ao distrito forestal de Pontevedra no ano 1904 tras a súa licenciatura na Escola de Enxeñeiros de Montes do Escorial en 1902. Dito enxeñeiro será unha das figuras clave tanto da repoboación forestal na provincia de Pontevedra, ámbito concreto no que desprega a súa práctica forestal, como da misión repoboadora no conxunto do Estado polo seu labor divulgativo e propagandístico.

O punto de partida de Rafael Areses, e, por extensión, da repoboación da provincia, foi a creación dun viveiro que servise como base para a experimentación forestal e para o ensaio con especies de crecemento rápido. E foi Tui, berce de Areses, o municipio no que vai desenvolver o proxecto, construíndo o Viveiro de Areas, nome da parroquia receptora, en 1906.

A repoboación da provincia iniciaba o seu camiño ao redor dese viveiro que debía responder ao abastecemento de tal obra. Así mesmo, o viveiro pensárase tamén para o subministro de plantas para a celebración do día da festa da árbore, que comezaba a festexarse nos distintos concellos en consonancia coa nova cultura forestal que irradiaba dende as instancias de poder. A primeira non se fai esperar e ten lugar en Tui en 1910.

O viveiro non tardou en dar os seus froitos. Na inauguración da casa forestal que o acompañará dende 1912, relatada pola prensa do momento³² faise referencia ao almacenamento nela de 55 hectolitros de sementes destinadas á repoboación dos montes de

Tui e Oia. Non é de estrañar entón que nos plans de aproveitamento de 1909 e 1910³³ do segundo concello, asinados por Areses, atopemos os primeiros acoutamentos de monte para a repoboación. Estes plans recollen os seguintes aproveitamentos:

MONTE	ESTÉREOS DE RAMAXE	GANDO				SUPERFICIE A APROVEITAR
		LANAR	CABRÚN	VACÚN	MAIOR	
<i>A Valga, O Lousado e outros</i>	1250	16	8	20	8	1/4
<i>O Areeiro</i>	1250	16	8	20	8	1/4
<i>O Castelo, A Madanela e outros</i>	1200	16	8	20	8	1/4
<i>O Birtado e outros</i>	300			8		1/4
<i>As Lamas</i>	1350	12	5		8	1/4
<i>Abeiro e O Castelo</i>	10000	50	20	60	20	1/4
<i>TOTAL</i>	15350	110	49	128	52	

CADRO Nº 7. Plan de aproveitamentos, 1909.

Fonte: Plan de aproveitamentos 1909 en AM Oia Cª 106. Elaboración propia.

MONTE	ESTÉREOS DE RAMAXE	GANDO				SUPERFICIE A APROVEITAR
		LANAR	CABRÚN	VACÚN	MAIOR	
A Valga	3410	16	8	20	8	1/3 para leñas*
O Castelo, A Madanela e outros	5000	16	8	20	8	1/3 para leñas
O Castro	1100	16	8	20	8	1/3 para leñas*
O Cousiño	250	12	5		8	1/3 para leñas
As Penizas	500			8		1/3 para leñas
As Mariñas	1100	50	20	60	20	1/3 para leñas
<i>TOTAL</i>	11360	110	49	128	52	

*Respectando a parte acoutada para repoboacións.

CADRO Nº 8. Plan de aproveitamentos, 1910.

Fonte: Plan aproveitamento 1910 en AM Oia, Cª 106. Elaboración propia.

En comparación cos plans de aproveitamento dos anos forestais de 1902-1903 e 1903-1904, comentados anteriormente, obsérvase unha baixada tanto nos estéreos de leñas como nas cabezas de gando que poden pastar nos montes. Se xa nos anos iniciais viamos o nivel de limitación que o distrito forestal pretendía impor aos labregos e labregas de Oia, en comparación aos datos que o perito agrimensor Andreimi ofrecía sobre o tamaño da cabana gandeira de dúas parroquias do municipio, con estes novos plans as restricións fanse aínda máis evidentes.

Unha novidade destes plans con respecto aos anteriores era o acoutamento do espazo de montes no que poden efectuarse os aproveitamentos, un 1/4 en 1909 e 1/3 en 1910; neste último ano, atopamos ademais, por primeira vez, dous montes dos que parte da súa extensión quedaba reservada para repoboacións. Eran os montes da Valga e O Castro, das parroquias de Loureza e Oia respectivamente. Ambos plans estaban asinados por Rafael Areses, pero só o de 1910 era asinado tamén pola comisión municipal receptora dos montes e polo garda local, e conta co selo do concello, o que amosa o grao de aceptación con que a corporación municipal acollía as prescricións do distrito forestal.

Fora, como indicaban as actas dos plenos, o propio concello o que solicitara a repoboación, pero Areses destaca o labor do secretario do mesmo, Manuel Costas Fontán, que “enfrentándose valientemente con ediles y convecinos todos declarados enemigos de ella, había sido realmente su iniciador y era su entusiasta propulsor”³⁴. O consenso dentro da corporación municipal ao redor das repoboacións non debía ser entón unha constante, e así o amosa a inquietude que expresan algúns dos seus integrantes nunha sesión plenaria do 30 de outubro de 1910, na que denuncian que as repoboacións estaban afectando a máis terreo do previamente acordado³⁵.

Como dato indicativo do seu cambio de rumbo, o concello de Santa M^a de Oia saíase da práctica xeneralizada en Galicia do impago do 10% dende as últimas décadas do XIX. Esta tendencia será a que se manteña, deixando constancia dese pago nas sesións plenarias da corporación municipal nos anos sucesivos das primeiras décadas do século. O destino deste imposto debía ser a mellora dos montes sobre os que se impoñía, é dicir, o financiamento da súa repoboación. Os beneficios que se esperaban das repoboacións e a posterior venda de madeira compensarían con medras, a ollos do concello, o pago da taxa.

Nunha mesma liña de promoción da nova cultura forestal, o 7 xaneiro de 1917 celébrase a primeira Festa da Árbore no municipio, á cal foron convidadas as escolas da zona³⁶. Semella significativo que, a pesar de ser o concello no que máis cedo se inician ás repoboacións en Galicia, non fose dos primeiros da zona en celebrar dita festa, o que nos pode indicar o grao de dificultades co que se estaban levando a cabo tales traballos. Temos constancia tamén da celebración desta festa en 1924, na cal o propio Areses ofrecera conferencias e explicacións dos beneficios das repoboacións que se estaban realizando³⁷.

Casa forestal

Para facilitar as tarefas da repoboación e manter o seu control e vixilancia, en 1910 iniciábase tamén a construción dunha casa forestal en Valdareas, na parroquia de Pedornes. Previamente, o propio Rafael Areses contaba cunha tenda de campaña que

fora destruída en contadas ocasións³⁸, e posteriormente cunha barraca de madeira que tiña por vixilancia algún “mendigo forastero” para o acubillo dos peóns. Segundo Arese, a casa forestal de Pedornes era a primeira construída en Galicia, aínda que a construción dunha casa forestal no monte Seixo Albos fora proxectada con anterioridade³⁹, entre os anos 1907 e 1908, a 45 metros de distancia do viveiro inaugurado poucos anos atrás; casa que non sería inaugurada ata 1912.

O proxecto da casa forestal de Oia fora presentado en 1909 e levado a cabo o ano seguinte, botando man de operarios foráneos, ante a falta de complicidades locais que se prestasen a tal tarefa. Nesta liña, nos informes das memorias de repoboación que estudaremos máis adiante, atopamos tamén indicacións de dita falta de colaboración. Neles xustifícase a importancia da casa para as tarefas de control e vixilancia das repoboacións, que, segundo o Inspector Xefe do distrito, situaríase preto de “media docena de caseríos de labradores ricos, que solo por necesidade o amistad darían accidentalmente hospedaje al personal”⁴⁰.

Situada nun alto, a casa forestal permitiría vixiar grandes extensións de monte. Estaba pensada como vivenda do garda forestal, polo que tiña inicialmente tres plantas acondicionadas como residencia habitual. Debido aos temporais e á dureza do inverno do lugar, xa en 1913 se presenta un proxecto de reparación e acondicionamento da mesma, e nas memorias de repoboación dos tres anos seguintes faise fincapé na necesidade de novas obras que salven a estrutura das inclemencias do tempo.

Por unha banda, propúñase mellorar as condicións de habitabilidade da casa para o garda e a súa *numerosa* familia, coa construción dun curral para aves, dun forno, dun cuarto para leñas ante os problemas de combustible que se lles presenta en inverno, e o levantamento dunha corte para os cabalos. Pola outra, buscábase atallar o deterioro sufrido pola mesma a causa das humidades que tiñan inutilizado os pisos superiores, e os fungos que estaban afectando tabiques e portas. O tellado tamén se danara coa violencia das choivas que acabaran inundando o faiado. A imaxe do progresivo e rápido deterioro sufrido pola casa, presentada case ao borde da ruína nas memorias de repoboación deses anos, danos, polo tanto, unha idea das deficiencias coas que foi proxec-

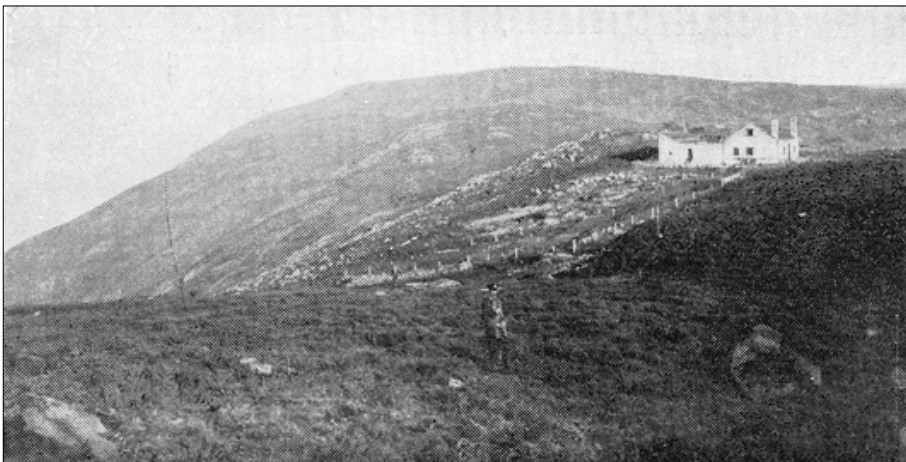


FOTO 1. 1912. Casa forestal e viveiro voante de Pedornes, Oia. Garda forestal diante. Monte Bicaludo de fondo. (Arese, 1953: 97)

tada e construída dende o seu inicio. Calculábase unha cantidade de 3102,28 pta para a súa reparación, da cal non era aprobado nada pola Dirección Xeral de Agricultura, Minas e Montes, que recomendaba ao distrito esperar a que fose aprobada unha partida especial con ese fin a nivel de todo o estado⁴¹.

Con todo, a casa forestal era considerada como de vital importancia para o éxito das repoboacións, como elemento principal de control e vixilancia dos montes da zona.

As primeiras repoboacións

Para coñecer a forma na que foron postas en marcha as primeiras repoboación no concello de Oia, así como as súas principais características, contamos coas memorias de repoboación elaboradas por Rafael Areses nos anos 1914, 1915 e 1916 para o monte do Castro, na parroquia de Oia, nº485 do Catálogo de utilidade pública, presentadas ante a Dirección Xeral de Agricultura, Minas e Monte incluída no ministerio de Fomento.

A primeira delas, presentada a principios do 1914, estaba acompañada por un informe do Inspector Xefe do distrito, José Prieto, que avalaba o proxecto de Areses. Neste informe achégasenos unha descrición do monte obxecto da repoboación:

*A poco más de medio kilómetro del mar están situados los montes referidos que con pendientes muy fuertes, según la clasificación comúnmente adoptadas, se elevan pronto hasta los 400 metros. En el se ven algunos pinos negrales, que en este país crecen muy bien, en terreno rocoso y pobre. Las vías de comunicación se reducen a empedradas inaccesibles aún para los carros del país. Las vaguadas de la vertiente occidental vierten directamente al mar y aunque de ordinario son inofensivos arroyuelos sobre sus conos de deyección está edificado el pueblecito de Oya y establecida su insignificante zona cultivada; las de la vertiente oriental, más suaves, constituyen la posición más elevada de la cuenca del río Tamuje, que por el fértil valle del Rosal termina en le Miño.*⁴²

Nun informe de iguais características que acompaña a memoria de 1916 engade:

*El suelo granítico, rocoso, pobre y cubierto de miserable matorral de tojo, pero adecuado para la producción forestal, a causa principalmente de las condiciones del clima, húmedo y templado.*⁴³

Polas referencias destes informes sabemos que as repoboacións comezaran xa con éxito en 1910 coa especie de piñeiro negral que sería tamén a protagonista das plantacións destes anos. A pesar de que o nome común de piñeiro negral parece máis vinculada á especie de *pinus nigra*, nun estudo sobre as especies de *pinus* e os nomes comúns que reciben elaborado polo enxeñeiro Luis Ceballos⁴⁴, o piñeiro negral asóciase ao *pinus pinaster*. Na propia memoria, aclárase que os ensaios con piñeiro silvestre deran mal resultado e as de carballo e castiñeiro foran descartadas por estar moi expostas aos danos producidos por ratos e xabaríns. O piñeiro negral, na contra, parece adaptarse máis ao terreo, polo que se escolle como especie principal. Como indica o Inspector Xefe:

*Se prefiere esta especie a otras más valiosas por ser de rápido crecimiento y adquirir bellas dimensiones en Galicia, país que resulta, botánicamente hablando, un paraíso para la especie de pino mencionada.*⁴⁵

Con dita especie de crecemento rápido, polo tanto, proxectábase repoboar en 1914 unhas 107 ha. do monte 485, que fora afectado por un incendio nos primeiros meses dos ano e que destruíra 123 ha previamente repoboadas con piñeiros, carballos e castiñeiros. A nova repoboación, solicitada con urxencia, deseñábase para aproveitar os foxos da anterior, como se se tratase máis dunha reposición de marras que dunha nova sementeira. A cinsa que aínda se conservaba no monte tras o incendio, serviría ademais como elemento de fertilización co que garantir o éxito do traballo.

A falta de orzamento fixo que das 123 ha previstas en 1914, só fosen repoboadas 50 ha. Era por isto que en 1915 proxectábase repoboar as 57 ha restantes, das cales, unha vez máis, apenas se efectuaron a metade, unhas 25 ha. A perda das condicións favorables tras o incendio de 1914, especialmente a desaparición da cinsa e o deterioro do traballo previo, elevara os custos da sementeira, o que contribuíu ao atraso nos traballos proxectados. Para o 1916, propúñase a repoboación das 32 ha que restaban aínda do proxecto de 1914 e engádesse a repoboación dun novo anaco de monte recentemente pechado, dunhas 25 ha que “ya debía de haberse cerrado, pero que no se hizo así por no molestar demasiado a los vecinos”⁴⁶. Monte que “forma parte de una barrancada donde el buen terreno, favorecido por la abundancia de agua, hace que se desarrolle mucho matorral, constituyendo un peligro para los incendios, razón por la cual hemos considerado muy conveniente el cercarlo a fin de alejar las probabilidades de que vuelva a repetirse un siniestro”⁴⁷. O medo a novos incendios estaba xa presente nestes anos, e servía como coartada e, seguramente, como castigo para os veciños e veciñas, para o peche de novos montes.

Un dato interesante destas memorias é tamén, polo tanto, a escaseza de orzamento co que o distrito forestal afrontaba os traballos de repoboación, queixa constante que queda reflectida nas tres memorias analizadas. A diferenza entre as necesidades de financiamento solicitadas e as que finalmente se conceden é acusada, como se reflicte no seguinte cadro:

<i>ANO</i>	<i>ORZAMENTO SOLICITADO</i>	<i>ORZAMENTO CONCEDIDO</i>
1914	17225 pta.	3737,5 pta.
1915	14175,65 pta.	4600 pta.
1916	16317 pta.	4600 pta.
TOTAL	47717,65 pta.	12937,5 pta.

CADRO Nº 9. Relación de orzamentos das memorias de repoboación, 1914-1916.

Fonte: Memorias de repoboación dos anos 1914, 1915, 1916 en Cª 299 AHP-PO. Elaboración propia.

A escaseza de recursos marcaría entón un ritmo máis lento ao desexado polo distrito. Os conceptos clave dos proxectos presentados, máis alá das propias plantacións, como eran a ampliación do camiño forestal en 2.5 km., que funcionaría á súa vez como devasas, a mellora da barraca onde se hospedan os obreiros foráneos, danada polos temporais, a adquisición de novas ferramentas, ou o acondicionamento da casa forestal, van quedando sucesivamente relegados. De feito, na resolución do orzamento para

o ano 1916, dende a Dirección Xeral de Agricultura, Minas e Monte, indicábanse os traballos nos que debía ser investido o presuposto concedido: sementeiras, vixilancia e gastos do persoal facultativo do distrito para a supervisión das primeiras. A mellora das infraestruturas non era, pois, unha prioridade para a Superioridade, aínda que o distrito encarnado en Rafael Areses dedicaba gran parte das memorias a argumentar a necesidade de tales obras.

A vixilancia resolvíase coa contratación dun peón que debía gardar tanto o viveiro voante como as plantacións realizadas durante os 365 días do ano. As plantacións con piñeiro negral camiñaban a un ritmo lento, e, mentres, as necesidades de obras de infraestruturas debían esperar.

Conflitividade e resistencia

De todo o anterior podemos deducir que a vixilancia das repoboacións resultaban tanto ou máis importante que as propias plantacións, a ollos do distrito, como deixan ver as inquietudes e constantes referencias contidas nos proxectos de repoboación. Proxectos que están invadidos dun certo carácter defensivo, que nos amosa o nivel de oposición co que batían.

A vontade das persoas á fronte do concello non recollía a vontade da súa poboación e as dificultades coas que se iniciaba a tarefa repoboadora non deberon ser poucas, segundo conta o propio Rafael Areses, que sinala Oia como o lugar onde “hice mis primeras armas como forestal beligerante”⁴⁸. O enxeñeiro resume da seguinte maneira a acollida que os habitantes de Oia deron ás repoboacións:

*Acostumbrados los aldeanos a gozar desde tiempo inmemorial del libre y desordenado disfrute de aquellos predios (...) fue tan agresiva y tenaz su oposición contra lo que les parecía una intromisión que, ni aún después de las conferencias y explicaciones dadas en el salón de sesiones de la Casa Consistorial (...) no perdonaban los vecinos medio alguno de destruir especialmente por el fuego, cuantas siembras y plantaciones logradas allí se hacían*⁴⁹.

Tan agresiva e tenaz foi a resistencia á repoboación por parte da poboación local, que, de feito, foi necesario acudir a man de obra foránea para a súa posta en marcha, así como para a construción da casa forestal, que viña a substituír unha tenda de campaña varias veces destruída por “manos alevés”. Con todo, a utilización de man de obra externa tampouco resolvía o problema:

*(...) jornaleros que, llegados de lugares distantes, se veían amenazados por los nativos, y era imposible evitar los desmanes que éstos cometían, singularmente los repetidos incendios, que no se podían prevenir ni al menos atajar, ya que el vecindario negaba su concurso (...)*⁵⁰.

O boicot aos labores de repoboación e os incendios, deberon ser os protagonistas do repertorio de acción colectiva despregado polos campesiños e campesiñas do municipio en defensa da súa potestade sobre os montes e sobre o seu uso agrogandeiro. A perda de apoio por parte do goberno local, co que contaran ao longo da segunda metade do século anterior, empuxou o campesinado cara a medidas drásticas e contundentes coas que frear o avance do proceso de repoboación que arrancaba os montes dunha economía agrogandeira en expansión, acorde coa intensificación que se viña sucedendo no conxunto do país.

Este tipo de accións deixan unha pegada documental escasa e difícil de rastrexar; para estes anos apenas contamos cos testemuños do enxeñeiro que, como vimos, relata a oposición en bloque coa que chocaban as pretensión do distrito. En relación aos incendios, ademais das referencias aos “repetidos incendios”, atopamos dous episodios concretos. O primeiro, xa comentado, aparece na memoria da repoboación forestal de 1914 na que se reclama un aumento do orzamento a causa dun incendio que ten destruído o repoboado ata ese momento, cun alcance de 125 ha. O segundo, de maior gravidade, ten lugar en 1917 e afecta á casa forestal e chega a pór en perigo o garda forestal, “quien, con su familia, estuvo expuesto a perecer, en uno de los mayores siniestros, pues en ella se vieron rodeados de las llamas”⁵¹. E de cara a protexer tanto a casa forestal como os montes de incidentes dese tipo, o distrito veuse na obriga de pór un aparato telefónico na mesma para axilizar a alarma e o auxilio en futuras ocasións.

A poboación campesiña do municipio mantiña, polo tanto, unha forte cohesión na defensa dos seus montes, que manifestaba de forma cotiá nas prácticas de uso dos mesmos a pesar das restricións marcadas dende o poder. Será noutro apartado onde estudaremos máis detidamente as características das denuncias atopadas contra os usos *fraudulentos* dos montes, pero unha visión por riba sérvennos aquí para trazar a actitude dun campesiñado que continuaba xestionando ao seu xeito, e se expuña á represión económica ao que o condenaban as multas. Os conceptos destas fan referencia a un pastoreo abusivo e á extracción de toxo nos montes destinados á repoboacións, co conseguinte prexuízo para as mesmas. A sanción económica e o embargo das ferramentas de traballo non disuadían de tales prácticas, lexitimadas pola comunidade, que eran contestadas con ameazas e “palabras groseras”⁵² que indican a pouca autoridade coa que era vista a administración forestal, e as forzas da orde que a defendían.

As armas do feble, conceptualizadas por J. Scott⁵³, propias das poboacións sen poder, despregábanse no día a día e construían un muro defensivo invisible, difícil de franquear para un distrito forestal con poucos medios humanos e económicos e con pouca vocación de achegamento e comprensión á realidade social na que pretendía intervir. A *insignificancia de la zona cultivada* e a extensión do *miserable matorral de tojo*, descritas polos enxeñeiros⁵⁴, non debía ser nin tan insignificante nin tan miserable para a poboación local, disposta a defendelas contra vento e marea.

Outros usos dos montes, como a caza, víanse tamén afectados polos acoutamentos dos plans de aproveitamentos e polas repoboacións, e xa en 1913 un veciño solicita ao distrito que sexa organizada a poxa para o aproveitamento da caza menor dos montes Abeiro e Castelo, nº 482, na parroquia de Mougás. Pese a que a solicitude vai acompañada dun escrito suscrito por varias persoas declarando que non causarán prexuízo en ditos montes, Areses decide denegar tal petición. A inclemente posición do distrito debeu engadir máis tensión, se cabe, á súa relación coa xente do municipio, que vía como pouco a pouco eran apartados dos montes que sustentaran ata o momento o seu modo de vida.

Mais, a pesar da resistencia en bloque provocada polo intervencionismo da administración nos montes de carácter comunal, tanto a nivel legal, negando a súa existencia, como a nivel da xestión, impondo a repoboación dos mesmos, o certo é que no seo das propias comunidades rurais tamén comezaban a emanar certas tensións e

rupturas. A crecente sensación de indefensión que cercaba os comunais, abandonados nun limbo legal dende mediados do século anterior, pouco a pouco ía xerando actitudes e prácticas internas que incidirían no seu desmantelamento. Nesta liña, teríamos que situar a ocupación e individualización de parcelas de monte comunal, actitude individualista que virían crescendo dende o século anterior.

En 1901 atopámonos xa cunha mostra deste comportamento. Alonso Nogueira, párroco de Burgueira, era denunciado por ter cavado unha parcela no monte comunal da parroquia, nunha extensión de 80 metros de lonxitude por 11 de latitude. Tras arrancar dúas árbores, sobreiras, e extraer pedra para cercar o terreo, utilizou o terreo para plantar viña. A denuncia era tramitada pola Garda Civil e derivou nun xuízo longo, con moitas testemuñas na súa contra, que rematou a favor do párroco que acabou presentando un documento de compra da parcela a unhas veciñas da zona.

Non obstante, o caso rebrota dez anos máis tarde, en 1911, cunha nova denuncia por usurpación de terreo, esta vez xa catalogado como monte de utilidade pública, tramitada polo distrito e asinada por Rafael Areses. O imputado apelou á sentenza de principios de século e presentou recurso de alzada e novas testemuñas no seu favor diante do ministerio de Fomento. Na súa defensa denunciaba as extralimitacións do enxeñeiro *a quien llama conculcador de las ordenes recibidas para repoblar los montes de Oya, pues acota y siembra terrenos particulares*⁵⁵. O ministerio decidiu finalmente suspender a causa por falta de probas e declaraba a necesidade de seguir investigando o caso.

Seguramente, ao tratarse dun cura, o denunciado contaba con máis recursos e apoios dentro das institucións que un simple labrego ou, xa non digamos, labrega, pero, o certo foi que desafiaba en primeira instancia o carácter comunal do monte do que se apropia e en segunda ao propio distrito. Detrás desta actitude podemos entrever a progresiva erosión á que se estaba sometendo á propiedade comunal e á comunidade rural que estaba detrás dela.

Non debe ser casualidade que xa dende as últimas décadas do século anterior, se dese un aumento do fenómeno dos apresamentos individuais ou “engadellas” en toda Galicia, como estuda Balboa López (1990), como mostra da crise na que entraba a organización colectiva dos montes da man do crecente individualismo agrario. Tampouco deixa de ter importancia que, no caso analizado, sexa precisamente un cura, unha das “forzas vivas” do municipio, o que aproveite a situación de indefensión legal dos comunais no seu beneficio individual. Se temos en conta que a organización comunitaria xirara durante moito tempo ao redor da parroquia, coa igrexa no seu centro, que precisamente dende ela emanasen presións sobre a lexitimidade do colectivo debe indicar o inicio da descomposición de dita comunidade.

Máis avanzados no tempo son outro tipo de conflitos intercomunitarios ao redor dos montes, que enfrontaban esta vez o concello de Santa M^a de Oia cos concellos limítrofes. Nunha sesión plenaria da corporación municipal de 1918, acordábase enviar unha comisión para tratar co alcalde do municipio veciño de Baiona dos aproveitamentos abusivos que os veciños e veciñas dese concello facían sobre os montes lindeiros de Oia. Pola súa banda, nunha circular de novembro de 1925, o alcalde de Tomiño instaba ao de Oia para que prevea a poboación das parroquias limítrofes de Burgueira e Loureza das represalias que serían tomadas se non deixaban de pastorear nos seus montes. Un ano despois, os concellos de Baiona e de Santa M^a de Oia asinaban un

acordo para prohibir o pastoreo e a extracción de batume aos habitantes da parroquia de Baredo, pertencente a Baiona, e lindeiro coa parroquia de Mougás, sobre os montes desta última.

Nestes conflitos vemos, por unha banda, a dificultade coa que os concellos, institucións relativamente novas e en proceso de asentamento, establecían as súas delimitacións xeográficas. Neste sentido, a veciñanza dun ou doutro lado das fronteiras municipais, parece que mantiñan os aproveitamentos duns montes que consideraban como un todo, sen ter en conta as demarcacións institucionais que se lles impuñan. Por outra banda, o feito de que os montes das parroquias de Loureza e de Oia, limítrofes con Tomiño e O Rosal, fosen uns dos primeiros nos que se viñeran desenvolvendo as repoboacións, puido favorecer que os seus habitantes se visen obrigados a desviar os seus aproveitamentos cara aos montes das parroquias veciñas, mesmo daquelas fóra do seu termo municipal. Do mesmo xeito, os concellos do Rosal, Tomiño e A Guarda, cederan tamén nestes anos os montes da súa veciñanza ás ansias repoboadoras do distrito forestal.

Estes litixios entre as comunidades duns e doutros municipios, dos que os concellos funcionaban como interlocutores, fan evidente a crecente tensión que se desenvolvía sobre os montes. As limitacións que o distrito forestal introducía sobre os montes da zona, a través do peche e repoboación de parte deles, contribuían a aumentar a presión sobre os recursos ao agudizar a competencia sobre eles o que levaba, en último termo, a enfrontar as comunidades rurais entre si.

En resumo, en 1909-1910 puxéranse en marcha de forma pioneira en Galicia as primeiras repoboacións forestais de carácter público nos montes de Santa M^a Oia. As parroquia de Oia e Loureza eran as primeiras en destinar parte do seu territorio ás repoboacións, nos montes do Castro (485) e A Valga (487). Na parroquia de Pedornes constrúese a primeira casa forestal do país, acompañada de repoboacións ao seu redor e dun viveiro voante, e na parroquia de Mougás cócese terreo para as repoboacións e suspéndense os usos cinexéticos.

A vontade do distrito forestal e do enxeñeiro Rafael Areses, nel destinado, era férrea; os intereses económicos do concello eran fortes, xa que vían na repoboación unha suculenta fonte de financiamento; pero a escaseza de orzamento por un banda, e a oposición da poboación, máis férrea que a do enxeñeiro, conduciron as repoboacións ao fracaso. En palabras do propio Areses, “poco quedó de lo hecho en aquellas ya lejanas fechas”⁵⁶, o que explica en 1935 da seguinte maneira:

*(...) con dosis homeopáticas e intermitentes lejos de curar el mal que tratamos de remediar, lo agudizaremos e iremos irremisiblemente al fracaso. Así sucedió con los pequeños esfuerzos realizados hasta ahora que por ser en corta escala y suspendidos desde hace más de 10 años dieron lugar al saqueo por el fuego y el pastoreo que esterilizaron todo cuanto se hizo en el monte, a pesar de que el único Guarda que en él reside, celoso y trabajador puso de su parte cuanto pudo y aún con peligro a veces de su vida por defenderlo de estos daños. (...) De las repoblaciones hechas tan solo quedan unos rodales que sirven de abrigo a la casa forestal, los de Fonte Salgueiro y en los alrededores del Vivero de Brazal, es decir, los situados en aquellos parajes que caen más fácilmente bajo acción vigilante del Guarda. En los demás desaparecieron las plantitas y plantones, víctimas del ganado o del incendio.*⁵⁷

O pulso entre campesiñado e administración forestal correspondíase cun enfrontamento pola potestade sobre os montes comunais, e remitía á contradición entre dous modos de uso dos mesmos, o agrogandeiro e o forestal-capitalista. Nestas primeiras décadas do século XX a contenda parecía inclinarse cara a unhas comunidades campesiñas fortes e cohesionadas, fronte a un distrito forestal feble e con escasos recursos. Como resultado, o labor repoboado era suspendido ao redor de 1925, e dez anos despois apenas quedaban sinais do feito ao redor da casa forestal e do viveiro voante, na parroquia de Pedornes.

A PARÉNTESE?

Impulso da deputación de Pontevedra ás repoboacións

O distrito forestal de Pontevedra tomara a iniciativa de pór en marcha a reforestación da provincia xa dende finais da primeira década do século XX. Os montes do Baixo Miño, próximos ao concello natal de Rafael Areses, enxeñeiro forestal destinado no distrito, e adecuados pola súa extensión para os seus proxectos, foran os protagonistas destes primeiros intentos repoboadores. A escaseza de recursos coa que se afrontaban os traballos e a feroz oposición veciñal coa que batían, marcaran un ritmo lento e cheo de dificultades que, no caso dos montes de Oia, acabaran nun declarado fracaso.

As cousas comezaron a cambiar na terceira década do século. En 1924 chegaba á presidencia da deputación de Pontevedra Daniel de la Sota, enxeñeiro militar e defensor convencido da repoboación da provincia, e no ano 1925 aprobábase o Estatuto provincial, no cal as deputacións introducen entre as súas competencias a rexeneración forestal dos montes provinciais. Neste contexto de vento a favor, Rafael Areses elaboraba, a petición da deputación, un ambicioso plan de repoboación forestal⁵⁸ que sería aprobado tamén nese ano. Nel proxectábase a repoboación de 30.000 ha en dez anos, unha terceira parte da extensión dos montes catalogados de utilidade pública na provincia.

O plan recollía as directrices postas en práctica nas décadas anteriores, etapa que serviu sen dúbida de preliminar para a nova que se abría na provincia en materia forestal. As especies de quenda curta e, especialmente, o *pinus pinaster*, eran a estrela do proxecto, desvelando a orientación fundamentalmente económica do mesmo. A repoboación, entendida como un negocio substancioso, debía impulsar a deputación e a concellos a asociarse e a compartir custos e beneficios.

Para establecer o calendario das repoboacións, Rafael Areses dividira a provincia en catorce zonas nas que irían sucedéndose os traballos ano tras ano. O Baixo Miño (Tomíño, O Rosal, Oia e A Guarda) quedaba englobado na zona III. Dos montes de Oia descartábanse catro, de grande extensión porque “ya se están ejecutando la clase de trabajos de que nos ocupamos, con los que se hallan ya familiarizados los vecinos”⁵⁹. Dos restantes de toda a zona, descontábanse amais 5.474 ha pola intensa actividade gandeira que nela se desenvolve, e destácase o gran número de cabezas de gando cabalar que pastan en completa liberdade nos montes das parroquias de Burgueira e Loureza, as dúas incluídas no plano.

En 1926 aprobábase por Real Decreto unha lei de repoboación forestal de ámbito estatal que obriga á reformulación do proxecto da deputación, fundamentalmente no que corresponde ás súas bases económicas. O Estado incorporábase como actor principal á asociación entre concellos e deputación e inaugurábase así a figura dos consorcios tripartitos, que tanto éxito terán a partir dos anos corenta. Os concellos porían sobre a mesa os montes incluídos no seu termo municipal, e deputación e estado o gasto dos proxectos a partes iguais. O papel das deputacións sería o de apoiar coa súa participación aqueles concellos incapaces de asumir o esforzo financeiro que requiriría tal obra, e, a cambio, gañaría o dereito ao 50% dos beneficios; o outro 50% quedaba en mans dos concellos, parte dos cales tiñan que ir destinados a sufragar o 50% da débeda contraída co Estado⁶⁰.

Baixo esta fórmula arrancaban en xaneiro do 1927 as repoboacións da zona I, na península do Morrazo, que avanzaron ata 1929 nas zonas II, VI e IX, cubrindo unhas 5.000 ha. As zonas afectadas por esta corrente repoboadora foran elixidas pola súa dimensión e situación: grandes montes próximos ás cidades, ás vías de comunicación, e a futuras infraestruturas industriais. A pesar da retórica de rexeneración ambiental, social, cultural e incluso moral coa que era presentada esta política forestal, o certo é que a deputación tiña como obxectivo a creación dunha gran masa forestal dirixida á súa futura explotación madeireira e industrial. Nesta liña, xa en 1927 esta institución encargábase ao enxeñeiro Ignacio Echevarría un anteprojecto para a instalación na provincia dunha fábrica de celulosa⁶¹, idea que será retomada de novo en 1934.

A zona III que nos compete, quedaba fóra da actuación do consorcio tripartito; o orzamento aprobado polo Estado para tal obra só alcanzaba ata o 1929, e para as zonas priorizadas segundo acabamos de ver. Nos municipios de Tomiño, O Rosal, A Guarda, Tui, é probable que o distrito forestal mantivese os traballos iniciados na década anterior, actuando directamente, fóra dos consorcios tripartitos que acabamos de ver. Non obstante, no municipio de Oia, a pesar de ser o pioneiro nas repoboacións, sabemos por man do propio Rafael Areses que tales traballos foran suspendidos en 1925.

Nos anos trinta, tras a caída do réxime de Primo de Rivera e a proclamación da II República, poucos avances parece que houbo na provincia en materia de repoboacións, quedando relegados os traballos a tarefas de conservación e mantemento do feito. Neste senso, en 1932 créase oficialmente o Corpo de Gardería Forestal da deputación de Pontevedra⁶².

Os montes de Oia nestes anos

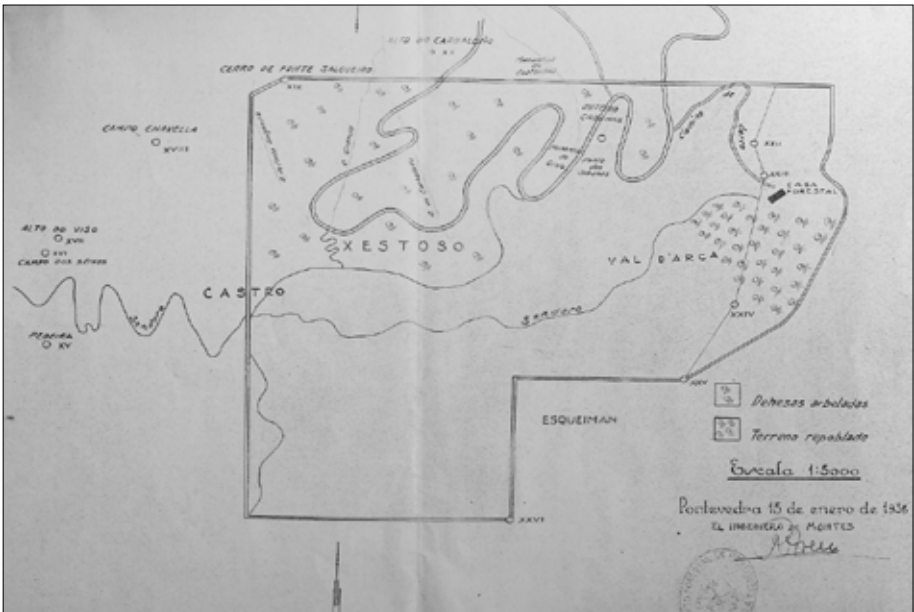
As únicas referencias que atopamos relacionadas coa repoboación dos montes de Oia dende 1925 son de dous tipos: dúas circulares enviadas dende o distrito forestal en 1928 e dende a Gobernación Civil en 1931, animando o concello de Oia a continuar coas repoboacións, e tres expedientes de poxa de madeira dos anos 1929, 1931 e 1935. As talas de *pinus pinaster* eran rendibles cando estes tiñan máis de vinte anos, o cal nos indica que estamos ante os froitos das primeiras repoboacións de Oia, aquelas que arrancaran en 1909-1910.

Os beneficios embolsados polo concello coas poxas deberon animar aos seus rexedores co tema das repoboacións, porque en 1935 elaborábase unha memoria de repoboación por solicitude escrita emitida polo alcalde de Oia. Na petición declarábase o

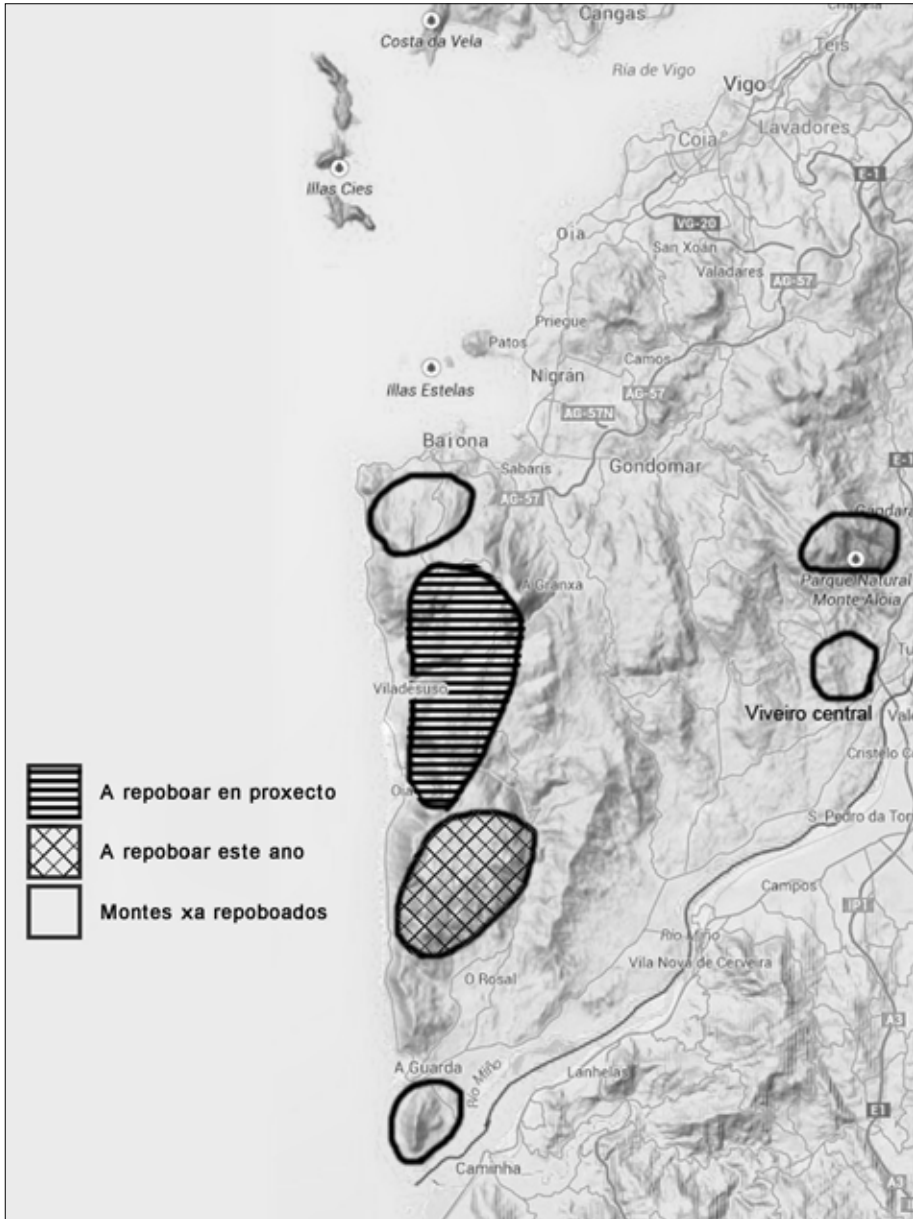
obxectivo de conxurar o paro obreiro e de combinar as repoboacións coa economía gandeira, para que esta non saia prexudicada. A memoria está elaborada por Rafael Areses e ofrece valiosa información sobre os montes de Oia e a realidade socioeconómica ao redor deles. O texto conta cunhas 150 páxinas, e pouco ou nada ten que ver, polo tanto, con aquelas primeiras memorias de repoboación que analizamos.

Nesta fonte existe un afanoso esforzo por facer unha radiografía dos montes dende varios enfoques: xeolóxico, botánico, climatolóxico, orográfico, socioeconómico. Mais, sobre todo, destaca o esforzo inxente de xustificación do proxecto, cun amplo desprestigio de erudición e documentación anexa de apoio ás teses nel expostas. O propio autor expresaba o innovador da memoria que está presentando, non sendo coñecedor de que se teña realizado en todo o Estado proxecto semellante. O aspecto novidoso ao que facía referencias era o espazo dedicado á creación de pasteiros dentro dos propios montes para integrar os intereses gandeiros cos forestais.

En primeiro lugar, dita memoria recollía, como xa vimos ao final do capítulo anterior, a valoración da corrente repoboadora anterior. As continuas protestas dos veciños e veciñas, os repetidos incendios, os danos provocados polo gando, é dicir, unha auténtica guerra aberta ás repoboacións, que, xunto coa escaseza de recursos humanos e económicos, foran, para Areses, as causas do fracaso de quince anos de traballos (1910-1925). Segundo nos conta, daqueles anos apenas quedaban sinais en tres puntos: na Fonte Salgueiro, no viveiro voante do Brazal e ao lado da casa forestal. E o pouco do repoboado estaba composto por catro especies: piñeiro bravo (*p. pinaster*), piñeiro de Monterrei (*p. insignis*), acacia de madeira negra e eucalipto, catro especies alóctonas e de crecemento rápido. Así o recollían os seguintes mapas:



MAPA 2. Elaborado por Rafael Areses en 1935 para acompañar a memoria de repoboación dese ano. Destaca o feito de que non aparezan destacadas as repoboacións anteriores a esa data en Oia, cando si están debuxadas as de Baiona, A Guarda e Tui.



MAPA 3. Reprodución do mapa elaborado por Areses en 1935, indica a zona da casa forestal e as poucas repoboacións supervivintes ao seu redor.

A pesar de que ambos mapas fan referencia á escasa incidencia que tiveran as repoboacións anteriores, os expedientes de poxas de madeira que atopamos nestes anos fannos dubidar duns datos tan negativos, e poden indicar que as repoboacións tiveran máis alcance que o declarado polo enxeñeiro.

En segundo lugar, a memoria preséntanos un monte que era na súa maior parte monte baixo. Estaba formado por matogueiras, fundamentalmente toxo (*ulex europaeus* e *ulex nanis*), pero tamén por uz, acivro, carqueixas e xestas. Así como tamén destaca en importancia a presenza dunha cuberta vexetal de diversas herbáceas que conforman un “tupido tapiz vegetal”. Entre as especies leñosas e madeirables, as herbáceas, as leguminosas, as gramíneas, e algunhas categorías máis, o autor contabiliza un total de 98 especies diferentes⁶³. Estamos ante un monte baixo tipo “mato atlántico”, cunha importante variedade de especies.

Outra fortaleza destes montes era a súa configuración hidrolóxica, con ríos e torrentes de caudal pouco constante en función das choivas, pero con multitude de mananciais e pozas, que era vista como un “inapreciable recurso” para as repoboacións, pero que era tamén un recurso básico para o pastoreo do gando nos montes e a existencia de pastos naturais.

Por toda esta riqueza, o monte sustentaba unha importante cabana gandeira, que por número de cabezas seguiría esta orde: cabrún, lanar, cabalar e vacún. Para as primeiras, cabras e ovelas, calcúlase a cifra de 10.000 cabezas, que pasaban as noites estabuladas para aproveitar o seu esterco e os días ceibas polos montes. O gando cabalar, calculado en máis de 1.500 cabezas de raza galega “purísima”, crecía libremente nos montes; o único momento de interacción cos seus propietarios dábase unha vez ao ano nos curros, cando eran rapados, marcados os máis novos, e comercializados algúns deles.

O gando vacún, do cal non se nos dan cifras, non vivía exclusivamente no monte, senón en réxime de semiestabulación. Das cortes, saían as reses para o traballo nas terras de cultivo, para os prados artificiais e para os montes, aproveitando os seus pastos e os brotes de matogueiras tenros, especialmente os de toxo. De volta nas cortes recibían alimentación complementaria de herba segada e forraxe en seco. Estes animais servían como forza de traballo e como produtores de carne e leite, o que os situaba nun lugar especial dentro da economía familiar.

As árbores non eran descoñecidas nin desprezadas, senón que quedaban restrinxidas ás fincas particulares, e entre as especies máis abundantes Areses nomea os piñeiros, os carballos, os loureiros e as abeleiras. Polo tanto, a aversión á árbore da comunidade labrega que denunciaban os enxeñeiros forestais non era tal, senón que os mesmos labregos e labregas plantaban árbores e dedicaban incluso parcelas de monte a explotación forestal, de aí a presenza dos piñeiros. A orixe de moitas destas parcela debeu ser a práctica das “engadellas”, é dicir, a anexión de pedazos de monte comunal a fincas particulares.

Por outra banda, a memoria tamén ofrece unha visión da estrutura social e das relacións de poder que a tecía. Segundo o autor, habería dúas categorías de campesiños, aqueles máis podentes, propietarios dos rabaños, e aqueles máis desfavorecidos, con escasas cabezas de gando e que traballaban a xornal en moitos casos para os primeiros. Esta división social sèrvelle ao autor para xustificar a oposición ás repoboacións dos “labradores ricos” por prexudicar os seus privilexios de pasto nos montes, fronte á pobreza dos seus veciños, integrantes dese “paro obreiro” que serían redimidos grazas ao traballo e á riqueza xerada polas repoboacións. A “sociedade comunal ganadeira”, denominación acuñada por Areses para definir a comunidade campesina coa que se atopaba, era presentada como primitiva e des-

igual, e as súas relacións de poder eran destacadas coa finalidade de desacreditar a súa defensa.

A pesar das desigualdades internas e todos os conflitos derivados que debían percorrer esta “sociedade comunal gandeira”, a súa fortaleza era tal que, a diferenza das primeiras memorias estudadas, na de 1935 dedícase un espazo moi importante a probar a compatibilidade das repoboacións coa gandería. Ao proxecto repoboador súmaselle a creación de pasteiros e de devesas arboradas para uso da cabana gandeira. Nesa dirección expónse diversa documentación científica do momento, estudos das mellores especies herbáceas, debates sobre o seu proceso de creación, etc. De feito, este aspecto é o que marca a peculiaridade da memoria pola súa novidade. De aí o esforzo en erudición e documentación do autor.

O monte obxecto do proxecto era o nº 485 do catálogo de utilidade pública, o monte do Castro da parroquia de Oia, de 550 ha. Delas, proxéctase a repoboación de 159,93 ha. con especies como o *pinus pinaster* principalmente, pero tamén con *pinus insignis*, acacia negra, cipreses, piñeiros silvestre, carballos, uces, freixos, eucaliptos, bidueiros, e algunhas especies máis. As sementes serían adquiridas no viveiro de Areas e nos dous viveiros voantes que existían xa na zona e que serían reconstruídos, o de Brazal e o de Val de Arca. Crearíanse, por outra banda, dúas parcelas acoutadas para pastos do gando menor e devesas arboradas para o gando maior, nun total de 250 ha. Mais a creación destes pasteiros tamén incluía a finalidade de remodelar a conformación da cabana gandeira. O gando ovino e cabrún era desprezado pola ameaza que supuña á repoboación, e buscábase reduci-lo e favorecer o vacún, dirixíndoo cara á estabulación, e o cabalar, sobre o que se exercería un maior control do que se tiña. O plan de aproveitamentos para a parroquia de Oia, vixente no momento no que a memoria é redactada, estipulaba as seguintes cantidades:

CONCEPTO DO APROVEITAMENTO	CANTIDADE
leñas	500 estéreos
gando lanar	10 cabezas
gando cabrún	8 cabezas
gando vacún	10 cabezas

CADRO Nº 10. Plan de aproveitamentos, 1935.

Fonte: Memoria de repoboacións de 1935, Cª 300 AHP-PO. Elaboración propia.

O propio Areses fai referencia na memoria ao desfase que supoñen estes números, menores aínda que os de 1910, para unha realidade na que ten contabilizadas 900 cabezas só de gando cabrún na parroquia. É polo que proxectaba para o primeiro ano a redución a 250 cabezas, nunha diminución progresiva que, aínda así, tería que chegar ás cantidades recollidas polo plano de aproveitamentos.

Podemos entrever certo espírito de conciliación coa realidade da zona, mais resulta claro tamén que as repoboacións requiren e provocan a transformación da

estrutura socioeconómica. A orientación capitalista xa se introducira na agricultura galega, especialmente dende a crise finisecular, e a política forestal ía en sintonía con ese proceso, aínda que este non estivese tan avanzado como desexaría.

Noutra orde de cousas, á fortaleza do uso agrogandeiro do monte temos que sumarlle a importancia da caza como complemento da economía local. En 1928 constitúese no municipio de Oia o *Padroado local de protección de animais e plantas*. A acta de constitución está asinada polo alcalde, o párroco, o médico, o mestre e un veciño, supoñemos que con certo poder ou prestixio; é dicir, todas as forzas vivas abalaban a entidade recentemente creada. Nese mesmo ano saía a poxa pública o aproveitamento da caza maior e menor dos montes do concello por un período de cinco anos; o rematante, único ofertante, era un veciño, representante de dito Padroado. O mesmo sucedía cinco anos despois, na poxa pública de 1933, na que tamén era resolta a favor dun veciño que tiña detrás o padroado local. En ambas ocasión, establecíase unha renda: 1300,50 pta a primeira e de 1500 pta a segunda.

Ao constituírse unha sociedade de caza, á cal había que estar asociado para exercer tal actividade, o concello gañaba máis capacidade de control sobre os seus beneficios. Por outra banda, dese xeito, os cazadores autóctonos resgardaban o seu dereito á caza neses montes. O nomeamento dun garda xurado pola *Sociedade de Caza La Protectora*, en 1935, é proba do grao de asentamento que tivo este padroado, que era quen velaba polo cumprimento da Lei de Caza.

A conflitividade continúa

O estancamento das repooboacións nesta etapa non implica, non obstante, que a conflitividade ao redor dos montes remitise. As denuncias, lonxe de desaparecer, aumentaban considerablemente; para esta etapa atopamos unhas oitenta, cuns conceptos que remiten principalmente á falta de prestación persoal ante incendio, ao abandono de gando no monte, á extracción de toxo e á tala de árbores.

Este incremento das multas dános idea do proceso de asentamento que ía gañando o distrito forestal, que se fora armando dun servizo de gardería que queda institucionalizado, como vimos, en 1932. Manuel Mariño era nesa época o garda forestal destinado en Oia e era o asinante de moitas das multas mencionadas. Pola experiencia pasada, o distrito sabía que para o éxito das repooboacións era imprescindible un aparato sancionador forte, capaz de reprimir a tenacidade da defensa dos usos comunais dos montes por parte dos seus veciños e veciñas.

Mais non era só o garda forestal o autor das denuncias, senón que algunhas delas son impostas por alcaldes de barrio, ou por algún garda municipal. Cabe destacar tamén o feito de que algunhas das multas sexan colectivas, dirixidas cara a grupos de veciños e veciñas, como o é unha denuncia a quince persoas en 1929 por non ter acudido ao chamamento por mor dun incendio na parroquia de Burgueira. Oito mulleres e sete homes son chamados a declarar ante a corporación municipal para dar contas de tales feitos.

O número e características das multas, que estudaremos detidamente máis adiante, devolven a imaxe dunha poboación local persistente no uso agrogandeiro dos seus montes, que desafia a unha administración forestal máis asentada e con capacidade de sanción, e a unha corporación municipal cómplice desta. A tensión ao redor dos usos dos montes, polo tanto, seguía gañando protagonismo nestes anos.

Un aspecto máis desta progresiva tensión, e que indicaba o grao de perturbación que introducía nas comunidades campesiñas, eran as ocupacións de parcelas comunais, das que atopamos varias testemuñas:

- *En 1929 vinte veciños e veciñas da parroquia de Mougás fan unha reclamación colectiva no concello contra un veciño que pechara as súas parcelas cun muro, anexionándose unha parte considerada comunal. Ante isto, o concello nunha sesión plenaria resolve a favor dos denunciante e obriga a tirar o muro ao denunciado*⁶⁴.
- *En 1933 atopámonos outras tres denuncias por ocupación de parcela comunal no monte das Mariñas, número 482, tamén na parroquia de Mougás. Neste caso, as persoas denunciadas polo garda municipal, Luís Refojos Mariño, son da parroquia de Baredo, pertencente ao concello de Baiona. As denuncias son interpostas polo concello de Oia e son remitidas á Xefatura de Montes que decide as sancións a aplicar, mais os tres denunciados presentan recursos de alzada ante o ministerio de Agricultura e achegan escrituras privadas sobre as parcelas en litixio. Un deles chega a interpor un recurso contencioso administrativo no que non reconece a competencia nin da Xefatura de Montes nin do concello de Oia sobre os dereitos de propiedade*⁶⁵.

As ocupacións de parcelas comunais ensinan as fendas abertas na colectividade veciñal por comportamentos individuais que poñen en cuestión as súas bases. Estamos ante unha crecente presión sobre os recursos provocada en parte pola política forestal, en parte pola necesidade de intensificación agraria. O longo proceso de propietarización campesiña e a difusión das relacións capitalistas no agro, servirían tamén de enmarque deste proceso de “descomunalización”.

Nunha liña semellante, atopamos tamén casos de solicitudes de apropiación de parcelas comunais dirixidas ao concello. Un deles é o de José Domínguez Durán, veciño da parroquia de Mougás, que solicita unha parcela de 1 ha do monte da súa parroquia para poñela en cultivo e edificar unha corte para o gando. O concello resolve no seu favor, pero reducindo a parcela a 21 áreas e pódolle un canon anual de 1 pta, sen que sexa despois transmisíbel por herdanza. O solicitante acaba renunciando por non obter a propiedade plena da parcela que lle permita vendela ou deixala en herdanza⁶⁶, xa que o que lle interesaba era a súa propiedade plena.

Outro caso de solicitude de parcela comunal foi o de Benito Celestino Grandín Rodríguez, da parroquia de Burgueira, que no mesmo ano que o anterior solicita unha parcela do monte comunal nº 483, no sitio denominado O Fial, cunha extensión de algo máis de dúas hectáreas para pór en cultivo ante o grave “problema agrario” do concello e a necesidade de intensificación do traballo. O concello acorda desestimar tal petición por ir en contra dos intereses da maioría da veciñanza da zona, aldea de Torroña, que levan “dende tempo inmemorial” usufrutuando o terreo colectivamente para pasto e outras necesidades.

Un ano despois, en 1936, Benito Celestino Grandín Rodríguez insiste sobre a mesma parcela de monte que na vez pasada, aínda que reduce a súa petición a 1 ha desta vez. A petición do distrito forestal, Manuel Mariño, garda forestal, realiza un informe sobre a medición e características do terreo solicitado, no que inclúe as protestas achegadas polas xentes de Torroña mentres facía as medicións pertinentes

sobre o terreo, acompañado do solicitante. Con posterioridade, o concello volve desestimar a petición en base a un escrito dos veciños e veciñas de Torroña afectados en contra de tal concesión, a pesar de que a veciñanza de Burgueira fixera tamén unha instancia en apoio á petición do seu veciño.

Para asegurarse o usufruto do terreo en litixio, un mes despois da resolución do concello, son trinta e dous veciños e veciñas da aldea de Torroña os que dirixen ao distrito forestal unha instancia na que solicitan a parcela de monte de 2 ha denominada O Fial. A parcela “susceptible de un cultivo máis intensivo que el forestal”, sería para o beneficio común dos asinantes que terían dereitos e deberes por igual sobre ela. Aluden ao prexuízo de que tal parcela pasase a mans dun só individuo e propoñen o pago anual dun canon no caso de que lles sexa concedida. A instancia remata cun vistoso “Viva España”, mostra de recoñecemento do bando nacional que controlaba xa Galicia tras o golpe de estado de meses atrás, co que se buscaba o favor da nova administración⁶⁷.

A contenda ao redor do monte comunal de Burgueira amósanos varias cousas: por un lado, o monte segue sendo considerado comunal pola súa veciñanza e defendido colectivamente, aínda que hai individuos que buscan a súa apropiación polo proceso de intensificación agraria deses anos. Por outro lado, o feito de que tamén os veciños e veciñas da aldea de Burgueira avalen colectivamente o seu veciño, o solicitante inicial da parcela, indica certo grao de enfrontamento entre as comunidades dunha e doutra aldea dentro da mesma parroquia. O proceso de desgaste comunitario, incluso dentro da mesma parroquia era, polo tanto, evidente.

Por outra banda, e seguindo a corrente xa iniciada na etapa anterior, nesta atopamos tamén mostras de enfrontamentos intermunicipais polos aproveitamentos dos seus montes limítrofes. Nesta liña, no ano 1926 o concello do Rosal facía chegar ao concello de Oia o acordo adoptado de prohibir todo pastoreo nos seus montes por parte de persoas de fóra do seu termo municipal, baixo sanción económica e requisa do gando.

O concello de Oia, á súa vez, remite circular ao concello da Guarda facéndolle constar un regulamento municipal que prohibe o aproveitamento nos seus montes. Coa intermediación do distrito forestal, consultado polo alcalde da Guarda, o concello de Oia ofrecía negociar un convenio para organizar o aproveitamento dos seus montes, tal e como estaba tramitando tamén co concello de Baiona a petición deste. A proposta contou coa contestación afirmativa da Guarda, totalmente disposta a chegar a tal acordo, para o que ofrecía incluso contribuír cos gastos deses montes, e desculpábase por ter involucrado o distrito forestal. Mais, a pesar do acordo, en 1930 varios veciños e veciñas de Oia enviaban unha instancia á súa corporación municipal para que non asinase contrato ningún de cesión de monte comunal á Guarda e para que lle prohibise os seus aproveitamentos á súa poboación.

Anos máis tarde, no ano 1932 seguimos atopando choque nos montes limítrofes entre Baiona, parroquia de Baredo, e Oia, parroquia de Mougás. Luís Refojos Mariño, garda municipal, denunciaba dous veciños de Baredo por atoparse cortando toxo no monte das Mariñas⁶⁸. E tres anos despois, a Sociedade de Agricultores de Oia denunciaba o uso clandestino dos montes de Oia por xentes do Rosal e acordaba pór dous gardas forestais que cobrarían o 90% do importe das multas postas polo concello ou polo distrito forestal.

Se botamos man do mapa de 1935 xa visto, vemos como as áreas lindeiras marcadas como xa repoboadas están situadas na Guarda (Monte Santa Trega) e en Baiona (Baredo); aínda que non están recollidas no mapa, sabemos tamén que no concello do Rosal existían masas de piñeiros importantes xa en anos anteriores⁶⁹. Como hipótese, podemos pensar que as idas e vidas institucionais destes tres concellos co de Oia están en parte vinculadas con que parte dos seus montes están repoboados, co que os seus veciños e veciñas saltan o seu límite municipal na busca de aproveitamentos. Como proba disto, teríamos a insistencia dos habitantes de Baredo en atravesar a cortar toxo a Mougás, ou a preocupación da Guarda por chegar a un acordo que permita manter os aproveitamentos nos montes de Oia á súa poboación. E tamén a prohibición de aproveitamentos que fai O Rosal sobre os seus montes, mentres os seus habitantes son acusados de actuar clandestinamente nos de Oia.

Todos estes datos amosan a continuidade dos conflitos intermunicipais durante a década que abarca este capítulo. O Estatuto Municipal de 1925, que asentaba institucionalmente os concellos e demarcaba as súas competencias, entre as cales tamén estaban os montes públicos, explicaría tamén a eclosión destes conflitos. No fondo amosaban a necesidade de reafirmación dos concellos sobre os seus territorios. Pero esta tipoloxía de conflitos involucra os veciños e veciñas dos municipios, polo que temos que incidir na idea da progresiva tensión intramodal, agudizada pola presión sobre os recursos á que introducían as repoboacións.

A paréntese?

Son varias as ideas que podemos resumir para esta etapa, que vai dende 1926, ano no que a deputación Provincial de Pontevedra impulsa un ambicioso programa repoboador da provincia, ata 1936, ano do golpe de estado franquista.

Por unha banda atopamos testemuños do fracaso e paralización das repoboacións nos montes de Oia, a pesar do impulso repoboador noutras zonas da provincia. Non obstante, pensamos que as repoboacións deberon ter mellores resultados dos que informaba o distrito, se temos en conta as tres poxas de madeira que embolsaba o concello nestes anos.

Por outro lado, aumenta considerablemente o número de denuncias sobre os veciños e veciñas polos usos que facían dos montes. Estamos entón ante unha aparente contradición: aumentan as denuncias xusto cando se paralizan as repoboacións. Para saír dela, podemos pensar que existían aínda zonas repoboadas, e que a proliferación das multas respondía ao aumento da vixilancia por parte do distrito, así como tamén ao desenvolvemento do aparato institucional do concello e os seus instrumentos de control.

Cabe destacar tamén a riqueza da cabana gandeira e a súa estreita relación cos montes comunais relatados na memoria de 1935, que nos indican que, aínda neses anos, a actividade agrogandeira era o eixo fundamental da economía da zona. É por isto que os proxectos de repoboación forestal van acompañados de medidas conciliadoras coa gandería, incluíndo nos seus traballos obras de creación de pasteiros e devesas arboradas. Supoñemos que o proxecto non chegou a pórse en marcha polo rápido estalido do golpe de estado e o cambio de réxime, polo que non temos forma de saber se as boas intencións serían plasmadas na realidade.

Cunha importancia cada vez maior, a erosión das comunidades rurais era evidente e abría a porta á proliferación de estratexias individuais de apropiación de comunal, que xa virían de atrás. Os conflitos intercomunitarios en aumento son boa mostra de que a presión sobre os recursos estaba esnaquizando as cohesións internas das comunidades campesiñas de Oia, cunha diferenciación social importante marcada pola economía gandeira.

É polo tanto unha etapa de paréntese no que se refiren ás repoboacións, de aí o título do capítulo, xa que non parece que se desenvolvan traballos dese tipos neses anos. Pero, sorprendentemente, son anos de proliferación de multas, conflitos intermodais, de choques entre comunidades-individuo e comunidades entre si. Os efectos das repoboacións pasadas e as limitacións ás que sometían os montes estarían detrás deste fenómeno, aínda que tamén estarían presentes outros factores aos que xa temos feito alusión (intensificación produtiva, difusión do capitalismo agrario...) É por isto que acompañamos a etiqueta de paréntese cun interrogante, as repoboacións frearon a súa marcha pero o proceso de desintegración da sociedade agraria tradicional seguía o seu camiño.

CONSOLIDACIÓN E DESENLACE DO PROCESO REPOBOADOR

O Patrimonio Forestal do Estado e os consorcios

O novo réxime ditatorial que se instaura tras a guerra civil, en pleno illamento económico, facía gala dun nacionalismo económico recollido da tradición nacionalista do capitalismo español, xa presente en décadas anteriores, e que era actualizada baixo os preceptos dos estados fascistas alemán e italiano. No punto 20 do programa falanxista durante a guerra civil, especificábase xa a prioridade das repoboacións forestais como instrumento para conseguir a autarquía económica, que pasaba polo autoabastecemento de materiais primas. En base a iso e a unha importante campaña sobre o tema, unha vez consolidado o bando nacional nas institucións, comezábbase a traballar nesa dirección.

O paso máis significativo foi a reforma do Patrimonio Forestal do Estado, que fora creado en 1935 pero que é en 1941 cando se converte no brazo executor das repoboacións, facendo sombra á propia Dirección Xeral de Montes. Ao PFE pertencíanlle todos os montes do estado, baldíos, pantanos, estepas, costas e marxes de propiedade indeterminada⁷⁰, e súa era a dirección da política forestal e a súa posta en marcha. Para iso contaba coa capacidade de asinar consorcios con particulares ou entidades públicas para facerse coa terra de monte, ou de establecer perímetros ou comarcas de repoboación obrigatoria cando fose o caso. Ao amparo dunha ditadura, a política forestal contaba cuns instrumentos represivos que antes non tiña, e que están detrás do seu éxito nestes anos.

A figura de consorcio tripartito de 1926 coa deputación de Pontevedra e algúns dos seus concellos, así como o plan repoboador que o acompañaba, servían de modelo para o deseño dos novos marcos legais cos que o PFE podía acceder á maior parte dos montes. A repoboación da zona atlántica xa realizada ata a data, pola súa banda, actuaba tamén como guía que marcaba as pautas para a nova corrente repoboadora, que volve ter nesa zona unha área prioritaria.

En 1940 elaborábase un novo consorcio entre PFE e deputación de Pontevedra que, como gran diferenza co anterior, diminuía os beneficios para a entidade provincial en favor do PFE. Amais, se ben o solo seguía pertencendo á entidade propietaria, supostamente os concellos, o voo pasaba a pertencer agora ao PFE. O seu obxectivo eran os montes extensos, de máis de 500 ha, que foran apropiados para o seu futuro uso industrial, xa que a vontade de conseguir a autarquía celulosa crecía nestas datas, e esta precisaba de amplas masas forestais como materia prima.

Os consorcios podían ser indirectos, se participaban as deputacións, ou directos entre o concello e o PFE. Ata 1959, polo xeral, predominaran os acordos tripartitos porque era a vía máis sinxela para poñelos en marcha, mais pouco a pouco o PFE vai decantarse polos directos, por resultarlle de maior interese económico ao non ter que repartir os beneficios coas deputacións.

As malas relacións entre a deputación de Pontevedra e o PFE no período que abarca de 1944 a 1952, fai que nesta provincia os consorcios directos se desenvolvan máis cedo que no resto do estado⁷¹. Para levalos a cabo o PFE botaba man do distrito forestal, que coñecía a provincia e contaba con certa experiencia e contacto con aqueles concellos nos que arrancaran as repoboacións nas primeiras décadas do século. Non é de estrañar entón que os consorcios directos máis importantes na provincia se fixesen entre outros con concellos do Baixo Miño, entre eles o de Oia.

Os montes de Oia

O consorcio

Dous anos despois do consorcio asinado entre o Patrimonio Forestal do Estado e a deputación de Pontevedra en 1940, o concello de Oia rubrica un consorcio directo co primeiro, supomos que a través da mediación do distrito forestal, tan interesado nos seus montes nas tres décadas anteriores. O consorcio foi aprobado en sesión plenaria pola corporación municipal o 17 de xaneiro de 1942, e polo PFE o 12 de febreiro dese mesmo ano⁷².

O obxecto do mesmo é a repoboación forestal, conservación e mellora das masas creadas, así como a súa explotación e aproveitamento posterior, pero tamén a conservación, mellora e aproveitamento do arborado existente, froito de repoboacións anteriores. A propiedade dos montes quedaría en mans do concello, aínda que en caso de venda, o PFE sería comprador preferente, e o arborado creado pasaría ás súas mans. E para facer efectivo tal acordo, era preciso que os montes se inscribisen no Rexistro da Propiedade a favor do concello.

O concello de Oia, segundo o acordado, achegaba ao consorcio os montes incluídos no seu termo municipal; estes aparecen desagregados pola numeración do catálogo de montes de utilidade pública, polo nome e pola parroquia á que pertencen, coas lindes definidas, así como coa extensión de cada un deles. Os datos recollidos son exactamente iguais aos que atopamos no Rexistro da Propiedade de Tui no ano 1950⁷³, polo que podemos comprobar que tal rexistro se fixo efectivo e que acolleu o mercado polo consorcio, un total de 6.325 ha.

Pola súa banda, o PFE correría cos gastos das repoboacións ata que estas non empezasen a sufragarse por si mesmas cos beneficios económicos que irían xerando. Achegaba tamén a dirección técnica e administrativa dos proxectos de repoboación, e

era o responsable do seu control e vixilancia, a través da gardería forestal. Non obstante, os camiños e vías de saca e os edificios de carácter permanente asumiríanse entre ambas entidades, negociándose en cada caso as cantidades a achegar por cada unha delas.

En canto aos beneficios resultantes das repoboacións, tanto das posteriores como das anteriores ao consorcio, estes serían xestionados polo PFE que daría o 40% libre de impostos ao concello e embolsaríase o resto. O arborado espontáneo tamén sería xestionado polo PFE, pero nese caso daríalle ao concello un 75% dos beneficios que xerase, quedándose co outro 25%, por suposto. É importante destacar que dentro do primeiro grupo, do que o PFE obtiña un 60% dos beneficios, incluíanse as repoboación anteriores ao consorcio; o PFE absorbía así, interesadamente, o legado das repoboacións anteriores nas que nada tivera que ver.

As comunidades veciñais quedaban fóra do consorcio, desprazadas como propietarias dos montes polo concello⁷⁴. Os aproveitamentos de pastos, leñas e esquilmos varios éranlle cedidos por seren o “pobo propietario”, pero quedaban supeditados aos labores de repoboación e á conservación do arborado. E para o seguimento e supervisión dos mesmos, así como para o control das repoboacións, creábase unha xunta xestora que estaba integrada por dous representantes do concello e o enxeñeiro forestal designado.

O consorcio e as súas bases convértense no marco de actuación do PFE nos montes de Oia, e supoñen o golpe definitivo para a súa usurpación ás comunidades veciñais. O concello inscribe os montes ao seu nome e sérvellos en bandexa ao PFE para que dispoña deles. Podemos pensar que nunha ditadura, con todo o aparato represivo que a acompaña, sería difícil denegar unha petición dos seus órganos de administración. Mais inclinámonos a pensar que os beneficios da venda de madeira, xa coñecidos polo concello, debían influír tamén moito en manter a este próximo e colaborador, de costas incluso á súa veciñanza, como xa viña facendo dende principios de século.

As repoboacións

Dende 1942, polo tanto, o PFE contaba con máis de 6.000 ha á súa disposición en Santa M^a de Oia para a súa repoboación. A pesar diso, e aínda que temos referencia dunha memoria de repoboación do ano 1943⁷⁵, nos arquivos consultados non atopamos rastro de proxectos ou memorias de repoboación propiamente ditos. As referencias aos traballos de repoboación véñennos de tres documentos: o plan de aproveitamentos do ano forestal 1947-1948, un inventario de 1970, e un resumo do PFE do repoboado en tres dos seis montes en 1968. O primeiro deles fixaba o aproveitamento xa para aquelas datas de 1.475 piñeiros para os montes 485 e 487, das parroquias de Oia e Loureza respectivamente, valorados en 187.265 pta.

O segundo deles recolle as repoboacións feitas no monte da parroquia de Mougás, nº 482, dende 1943 ata 1958, elaborada en 1970 polo sobregarda forestal Manuel Miniño⁷⁶. Segundo o deslinde, que veremos máis adiante, o monte contaba cunha extensión de 1.424 ha. E segundo o inventario de 1970, presentaba a seguinte situación: 293 ha de calvas e zonas de mal crecemento das plantacións realizadas e 767 ha de boas repoboacións⁷⁷, cuns crecementos entre o 70 e o 90%; en ambos casos as repoboacións foran de *pinus pinaster* fundamentalmente, pero tamén de *pinus sylvestris* e de *eucalyptus globulus*. O documento está acompañado duns cadros, a modo de plan dasocrático, que recollen a división do monte por rodais e o volume de madeira xerada en catro

quendas de repoboacións (1954, 1955, 1957, 1959). O volume total de madeira creada de 31.608,613 m³, con 309.188 pés.

Como datos a destacar deste inventario, cabe sinalar que en 1945 e 1953 a zona de repoboación absorbía un total de 13 fincas particulares, con máis de 10 ha, e tres parcelas das repoboadas sufriran incendios en 1949, 1950 e 1951.

Non obstante, os datos de extensión varían se reparamos no resumo de 1968. A riqueza xerada polas repoboacións obrigaba o concello a ter que aumentar o canon que pagaba en relación ás Bases da Riqueza Imponible, e o PFE envíalle unha relación das repoboacións realizadas ata a data en parte dos seus montes⁷⁸, aqueles recollidos no polígono catastral a modificar. Os datos resultantes das repoboacións serían os seguintes:

MONTE	ANOS	HA	ESPECIE	MARRAS EXISTENTES
Nº 482	1941-1946	322	Pinus pinaster, eucaliptus globulus (1 ha)	171
	1946-1950	429	Pinus pinaster	204
	1954-1959	324	Pinus pinaster	75
	1964-1965	280	Pinus pinaster (218 ha), pinus insignis (60 ha), eucaliptus globulus (2 ha)	<i>Non aparece dato</i>
Nº 483	1955-1959	1490	Pinus pinaster, eucaliptus globulus	<i>Non aparece dato</i>
Nº 486	1946-1950	462	Pinus pinaster, pinus insignis	<i>Non aparece dato</i>
	1965-1967	462		

CADRO Nº 11. Relación repoboación do PFE, 1968.

Fonte: Documento sobre as repoboacións en Cª 105/10 AM Oia. Elaboración propia.

En Mougás, declarábanse 1355 ha de repoboacións, un 95% da súa cabida total, cunhas 450 ha sen crecemento (marras), que veñen aumentar os datos incompletos ofrecidos polo inventario de 1970. O desfase de datos entre ambos documentos, un elaborado dende o terreo polo sobregarda forestal e outros dende o Servizo Hidrolóxico Forestal de Pontevedra, podería indicar, a maiores das deficiencias do primeiro, a descoordinación e falta de control sobre os traballos de repoboación⁷⁹.

Noutra orde de cousas, nas repoboacións do monte nº 482 dos anos 1954-1959 facíase referencia a 4 ha de masa forestal creadas con anterioridade ao consorcio. Estas debían ser parte daquelas que sospeitabamos que existían a pesar das valoracións catastróficas do enxeñeiro Rafael Areses sobre o resultado das repoboacións realizadas nas décadas anteriores polo distrito forestal, e que debían estar abastecendo parte das poxas de madeira que comezaban xa en 1941. As plantacións realizadas con posterioridade empezarán a dar os seus froitos cara a mediados da década dos sesenta, cando as repoboacións novas veñen substituír a masa existente, cortada para a súa comercialización.

Se sumamos a superficie repoboada nos tres montes para os que temos datos, nº 482 (Mougás), nº 483 (Burgueira), nº 486 (Viladesuso), temos un total de 3307 ha: a metade da superficie total dos montes do municipio. Nesta cifra quedarían aínda por contabilizar as repoboacións dos outros tres montes do concello, dos que non temos datos pero que, de seguro, contaron con repoboacións. A cifra debeu ser entón aínda maior, o que nos amosa o acelerado ritmo que levaron as repoboacións ata os anos sesenta, ata o punto de ocupar incluso parcelas particulares, como vimos máis arriba. En canto á cadencia dos traballos, parece haber certa continuidade aínda que con paróns na primeira metade da década dos cincuenta e na dos sesenta (ver cadro nº 11).

En todo caso, o que queda claro é que a especie dominante era, unha vez máis, o *pinus pinaster*, aínda que se introduciran tamén outras coníferas, *p. insignis* e o *p. sylvester*, así como o *eucapiltus globulus*. A memoria de 1943 aludida reflectía no monte nº 486 a existencia de varias especies arbóreas: oliveiras, abeleiras, loureiros, acivros, érbedos, sanguíños, piñeiros, carballos, sobreiras, castiñeiros e salgueiros⁸⁰. Se lle engadimos aquela variada relación de especies, tanto arbóreas como de matogueira e herbáceas, que databa a memoria de repoboacións de 1935 xa estudada, podemos facernos unha idea da transformación que sufriron estes montes a partir dos anos corenta. Unha gran parte da vexetación existente, se temos en conta o alcance das repoboacións, desaparecería en favor da creación de grandes masas uniformes de coníferas, puras e da mesma idade, nun proceso de substitución de especies implacable. Os tres incendios recollidos no inventario do 1970 apenas serían unha pequena mostra da incidencia que tiveron que ter a consecuencia do modelo de repoboación elixido.

Mais a perda de biodiversidade, ou impacto ecolóxico, non eran as preocupacións do PFE. Os seus obxectivos económicos, os únicos perseguidos, cúmprianse. Nunha valoración da comisión de montes do concello de Oia en 1970⁸¹, atopamos as seguintes cantidades:

MONTE	VALORACIÓN EN PTA 1970
482	980.000
483	1.150.000
484	80.000
485	385.000
486	546.000
487	675.000
Total	3.816.000

CADRO Nº 12. Valoración montes, 1970.

Fonte: Documento valoración de montes en AM Oia Cª 106/23. Elaboración propia a partir

As cifras alcanzadas en tres décadas de repoboacións, 3.816.000 pta, marcaban o éxito da tarefa emprendida polo PFE cunha orientación profundamente produtivista.

Os montes de Oia e Loureza, 485 e 487 respectivamente, que eran valorados en 187.265 pta no plan de aproveitamentos de 1947-1948, sumarían agora 1.060.000 pta, cantidade moi superior que nos dá a idea do crecemento exponencial das repoboacións nestas décadas. A industria madeireira e de celulosa quedarían ben servidas nestes montes, así como concello e Patrimonio ben compensados⁸².

Por outra banda, quedaba tamén patente a despreocupación sobre a incidencia das repoboacións na economía agrogandeira local. Aquela idea de que as repoboacións tiñan que estar acompañadas da creación de pasteiros, que xa víamos nunha memoria de repoboación de 1935, tarda en ser recibida polo novo réxime. Non é ata o 1967 o momento no que comezamos a ver referencias á súa creación. Nese ano aprobábase unha base adicional do consorcio para crear 20 ha de pasteiros no monte da Valga, nº 487, parroquia de Loureza⁸³. Repartidos en catro ou cinco parcelas, só poderían ser usados por gando vacún, facéndose eco da corrente de especialización gandeira que marcaba a política agraria instaurada dende os finais dos anos cincuenta.

Os plans de aproveitamento

Con todo, a pesar das repoboacións, o monte seguía sendo o fornecedor de recursos para a economía agrogandeira, e os plans de aproveitamento marcaban o ritmo:

ANO FORESTAL	1947 1948	Valoracións en pta.	1952 1953	Valoración en pta.	1964 1965	Valoración en pta.
APROVEITAMENTO						
Estéreos leñas	6.230	2.492	6.300	18.900	13.004	66.020
Cabezas gando lanar	166	4.005	175	9.978	1.608	32.984
Cabezas gando cabrún	83	4.005	66	9.978	0	32.984
Cabezas gando cabalar	249	4.005	249	9.978	262	32.984
Cabezas gando vacún	110	4.005	110	9.978	757	32.984
Caza – (Hectáreas)	---	---	2.413	2.413	1.160	1.160

CADRO Nº 13. *Relación de plans de aproveitamento 1947-1965.*

Fonte: *Plans de aproveitamentos 1947, 1952, 1964 en AM Oia Cª 107/12. Elaboración propia.*

O 10% do taxado en total en cada ano tería que ser ingresado no distrito forestal para que os aproveitamentos puidesen ser feitos. Cos anos, aumentábanse os aproveitamentos de leñas, posiblemente tamén froito do aumento das repoboacións, e o número de cabezas de gando lanar e vacún, manténdose o de cabalar e reducíndose a cero o de cabrún. Pero as cantidades de aproveitamentos que establecen estes plans distan moito daquelas que se manexaban na memoria de repoboación de 1935 na descrición da cabana gandeira deses montes (10.000 cabezas de gando lanar, máis de 1500 de cabalar...) ⁸⁴ Unha vez máis, os plans pouco ou nada teñen que ver coa realidade.

Pola súa banda, a caza menor e maior facíase un oco nos plans de aproveitamentos dende os anos cincuenta. En 1951, nunha reclamación de varios veciños en representación de cada parroquia, solicitábase ao concello a concesión do aproveitamento da

caza para todos os seus habitantes por un prazo de cinco anos, para o que se ofrecía a cantidade de 5.000 pta por ano⁸⁵. A petición debeu de facer efecto porque en 1952, 1964 e 1969⁸⁶ a caza era arrendada á Sociedade de Caza La Protectora, coa que xa nos temos atopado, e que inclúe todos os cazadores do municipio nas súas filas. Se ben a extensión territorial concedida era reducida pola exclusión de todas as áreas en repoboación. Tras a nova lei de caza de 1971, recomendábaselle á Sociedade que solicitase o recoñecemento de couto privado de caza.

Non sabemos o grao de cumprimento destes plans, mais, tendo en conta a rápida extensión das repoboacións a expensas do monte baixo e as restricións que as acompañaban, podemos facernos unha idea das dificultades de acceso ao territorio e aos recursos que tería que afrontar a poboación campesina neses anos.

Os deslindes

Unha das preocupacións importantes do PFE era coñecer os montes das aldeas, a súa extensión e delimitación, de cara a realizar os proxectos de repoboación precisos; o que chamaban “saneamento legal dos montes”. Para isto, unha tarefa necesaria era a dos deslindes. Para os montes de Oia contamos con dous deslindes nestes anos, dos montes 482 e 487.

En 1964 aprobouse o do monte Valga e Lousado, nº 487, da parroquia de Loureza, sendo o enxeñeiro designado José Luís Peláez Casalderey⁸⁷. Cinco anos antes puxérase en marcha cos traballos de medición e delimitación e a elaboración da primeira memoria, á que foran presentadas dez alegacións acompañadas de títulos de propiedade. En 1960 foi publicada no BOP e presentáronse catro escritos de reclamación asinados por oito veciños e veciñas, acompañados tamén de documentación de propiedade. A pesar de que en 1962 a corporación municipal en pleno declaraba que “no existe inconveniente alguno en que se acceda a la pretensión de los particulares reclamantes”⁸⁸, as alegacións son desestimadas pola Avogacía do Estado por contar con documentación insuficiente para probar a posesión efectiva dende máis de trinta anos. As parcelas reclamadas son, en consecuencia, adheridas ao monte; a maioría delas contaban xa con presenza de piñeiros.

Finalmente, o monte queda dividido en tres grandes parcelas, nas cales se recoñecen vinte e cinco encravados en mans de particulares; a extensión resultante era de 1.809,26 ha de cabida pública e 8,5 de particulares. Como especie dominante contaba con *pinus pinaster*, na súa maioría derivados da repoboación artificial e matogueiras compostas por toxos e uces.

De 1970 foi a aprobación do deslinde do monte das Mariñas, O Outeiro, Brandariz e O Costado, nº 482, pertencente á parroquia de Mougás⁸⁹. Na súa primeira fase, comezada un ano antes, recibíranse sete escritos de reclamación e as protestas durante os traballos de medición son recollidas pola acta de apeo. Na segunda fase presentáranse corenta e dúas reclamacións de veciños e veciños da zona, e unha parte considerable delas achegaban a documentación da súa escritura no Rexistro da Propiedade⁹⁰. A gran parte das reclamacións foron desestimadas e anexionadas ao monte por non contar coa documentación suficiente e deuse orde da cancelación da súa inscrición en tal rexistro.

Como resultado, o monte quedaba dividido en dúas grandes parcela, con 36 propiedades privadas encravadas, a maioría delas con presenza maioritaria de piñeiros e

eucaliptos, pero tamén con toxos, e algo de pasto e de viña. A extensión resultante do monte foi de 1.427,70 ha de cabida pública e 15,805 ha de encravados e a maior parte del atopábase repoboado con *pinus pinaster* e *eucaliptus globulus*.

É difícil pensar en qué máis documentación se podería ter presentado a maiores das actas de inscrición no Rexistro da Propiedade. En ambos casos queda patente que cos deslindes expropiábanse en favor do concello terras a monte de propiedade particular, cunha orixe que ben podía estar no reparto preventivo dos montes comunais, ou nos apresamentos individuais e cavaduras arbitrarias dos mesmos, estratexias que viñan marcando dende tempo atrás o proceso de individualización da propiedade colectiva⁹¹. Á mesma natureza deben responder os encravados, que, ao contrario dos anteriores, si quedaban recoñecidos como propiedades particulares. O feito de que gran parte deles estivesen cubertos de piñeiros é tamén significativo.

Poxas de madeira e aproveitamentos extra

A finalidade das repoboacións forestais era a comercialización do seu resultado, en forma de madeira ou para pasta de papel, e o instrumento principal co que esta se levaba a cabo era a través das poxas públicas. A petición do concello, do distrito forestal ou do PFE, facíase público o concurso a través de bandos ou do Boletín Oficial da Provincia, fixándose un día e un prezo base para a poxa.

Xa en 1939 atopamos referencias a unha poxa pública de 25 piñeiros identificados pola garda civil susceptibles de corta e venda⁹². Nun principio o alcalde pretendía o seu alleamento sen licitación, debido ao seu escaso valor. Pero tras consultar o distrito forestal, a propiedade dos piñeiros resultou non ser de utilidade pública, a pesar do cal sacábase a poxa pública e adxudicábase por 515 pta a Antonio Duarte Bellón. Para “compensar”, o aproveitamento de ramas quedaba en mans do veciños e veciñas da zona. A recente implantación da ditadura explica a vehemencia con que o concello asumiu a potestade dun monte non catalogado de utilidade pública.

Tamén en 1941 sabemos dunha serie de poxas sucesivas de madeira sen que aparecese licitador ningún para elas, o que pode ser significativo do desacordo da poboación que inhibía calquera oferta por parte dos industriais madeireiros ou persoas interesadas nos lotes. Aínda que, por outro lado, que estas poxas quedasen desertas pode tamén evidenciar a situación de pobreza dos anos máis duros da posguerra, sen que houbera quen puidese asumir as tarifas de partida postas dende a administración forestal.

Foi a partir do 1947 cando empezou a haber poxas en todos os anos forestais, polo menos ata onde abarca este estudo; as dos anos sesenta corresponderían ás quendas das repoboacións derivadas do consorcio, que comezarían a ser aproveitables nesas datas. As poxas da década anterior, pola contra, deberon responder ás repoboacións anteriores ao consorcio. Aínda que non recolleemos datos cuantitativos cos que facer a comparación entre as dúas décadas, podemos supor que a etapa máis intensiva en canto a cortas foi a segunda. Con todo, as poxas dos primeiros anos amósannos unha vez máis que as repoboacións previas á ditadura non tiveran tan pouco alcance como nun principio parecía.

De todo o elenco de poxas públicas destes anos, cabe destacar dous casos polos significados que deles derivan. O primeiro deles data de 1963, cando foi organizada polo distrito forestal unha poxa sen o coñecemento do concello que, vendo as súas

competencias pisadas, envía queixas ao PFE⁹³. O lote proposto polo distrito constaba de eucaliptos situados á beira da estrada nacional; para o concello era imprescindible que non fosen cortados por tratarse dun lugar turístico, cun merendeiro e no que se proxectaba instalar un camping. O concello defendía neste caso os intereses turísticos sobre os da venda de madeira. Para o distrito, pola contra, eran os intereses madeireiros os únicos posibles, polo que sacara a poxa pública o lote sen contar co concello. O caso dá mostras dos conflitos de competencias que xurdían ao redor das repoboacións entre as institucións implicadas, e inciden na tendencia puramente produtivista do distrito; a pesar de que nas argumentacións para impulsar as repoboacións o embelecemento dos montes e o seu potencial turístico ocupa un lugar importante, á hora da verdade eran os intereses madeireiros os que prevalecían, aqueles dos que levaba parte do beneficio.

Como segundo caso significativo localizamos en 1964 e 1965 a poxa pública de dous lotes: un de 1016 *pinus pinaster* con prezo índice de 229.457,27 pta; o segundo de 1.179 *pinus pinaster* cun prezo índice de 277.732,47 pta. O dato interesante, aparte da cantidade de piñeiros que amosan o éxito que están tendo as repoboacións, é que se fixesen dúas quendas de poxa que quedan desertas. Tras sucesivas rebaixas do 15%, do 25%... finalmente adxudicábase por acordo do pleno municipal a Manuel Suárez Marquier (O Rosal) o primeiro lote, por valor de 166.700 pta, e a Esteban Fernández López o segundo, por valor de 137.750 pta. Ambos solicitaron a posibilidade de facer o pago de forma gradual debido á “situación precaria que desde anos viene padecendo la Industria del Ramo de la Madera”⁹⁴ Ou ben eran dous lotes demasiado grandes para os industriais da zona, ou ben había demasiada oferta de madeira na comarca, ou ben a crise do sector non era unha coartada senón unha realidade.

Dun xeito similar ao anterior, en 1967, por petición do PFE, alleábanse 300 piñeiros para proseguir coas obras de repoboación nos montes A Valga e Lousado⁹⁵. Pola urxencia non se facía poxa senón un “concursillo” que resultou deserto e o lote foi adxudicado directamente a José Lorenzo Alonso, madeireiro da Guarda por 21.000 pta. A repetición deste *modus operandi* pode suxerir tamén que non acudir ás licitacións públicas podía ser unha estratexia dos industriais para rebaixar os prezos, xa que nas adxudicacións directas era moito menor a cantidade pagada; só terían que gañarse o favor do concello en cuestión.

As poxas, polo tanto, non eran a única vía para pór a madeira no mercado, senón que tamén era frecuente a adxudicación directa; casos deste tipo atopamos en 1969, 1970 e 1971, en favor de dous industriais madeireiros de concellos limítrofes. Dentro deste tipo de adxudicacións temos que incluír a aprobación de aproveitamentos extraordinarios de madeira en favor de alguén. Neste sentido, atopamos en 1941 e 1951 un aproveitamento extraordinario de madeira en favor do propio concello, ou en 1961 e 1962 en favor de varios veciños e veciñas da parroquia de Mougás, así como en 1966 a favor do seu párroco⁹⁶.

Un caso especial de aproveitamentos extraordinarios foi o que tivo lugar na parroquia de Loureza entre 1966 e 1967⁹⁷. Un total de sesenta e dous veciños e veciñas da parroquia, encabezados polo cura, presentaban entre xuño do 1966 e setembro do 1967 varias series de instancias ao concello para o aproveitamento extraordinarios de madeira en parcelas do monte da parroquia, nº 487. As instancias seguían todas un mesmo modelo: a motivación da petición é que “debido a la crisis que atraviesa la

economía campesina en toda la comarca” o/a solicitante “no puede hacer frente a las necesidades más vitales, entre elas la reparación de su vivienda (...)”; en cada instancia identificábase unha parcela de monte distinta, coñecida polo/a solicitante, pero que recoñecía como de propiedade municipal. Algunhas das solicitudes foron aprobadas por sucesivos plenos municipais e polo distrito forestal, nun total de cincuenta e catro concesións que corresponden a un total de 2.499 piñeiros. Hai que destacar que a persoa que maior adxudicación conseguía era o párroco.

Se temos en conta que se fixera o deslinde do monte de Loureza en 1964, do cal xa temos falado, e que varias persoas propietarias dos certificados das parcelas que lle foron agregadas⁹⁸ correspóndense coas solicitantes, vemos que ditos aproveitamentos extraordinarios teñen detrás unha estratexia de “compensación” pola expropiación de parcelas que se anexionaron ao monte nº 487. As persoas propietarias recoñecerían a titularidade municipal das parcelas a cambio da concesión do aproveitamento dos piñeiros que contiñan.

As poxas para facer negocio, as adxudicacións directas a industriais do ramo madeireiro, e os aproveitamentos extraordinarios para compensar a “amigos” (párrocos) e veciñanza, eran, polo tanto, as vías utilizadas para a explotación das masas forestais creadas.

Conflitividade e articulación da protesta

As denuncias por usos fraudulentos dos montes continuaban sendo unha manifestación do choque entre lóxicas produtivas, choque que introducían as repoboacións nunha economía agrogandeira usufrutuaria dos montes comunais principalmente como fonte de pasto e fertilizante natural. Nesta liña, unha circular enviada polo distrito forestal ao concello de Oia en 1942⁹⁹, prohibía calquera tipo de aproveitamentos nos montes consorciados nos que se estivesen realizando os traballos de repoboación e anunciaba sancións e requisición de ferramentas para aquelas persoas que fosen atopadas en tales montes.

Das sesenta e dúas denuncias atopadas para estes anos, o concepto que máis destacaba era o do pastoreo abusivo, aínda que seguía habendo referencia tamén á ocupación de parcelas; introducíanse, non obstante, novos conceptos vinculados coas devir das repoboacións, como o da corta de piñeiros ou o de danos en parcelas repoboadas. O estudo máis sistemático das denuncias o faremos no próximo capítulo, mais caben sinalar aquí algúns dos casos atopado polo significado cualitativo que achegan.

O primeiro deles ten lugar en 1942, cando un veciños de San Xián, O Rosal, denunciaba os seus propios fillos por usufrutuar unha serie de parcelas con 410 piñeiros que non lles pertencían no monte nº 487, parroquia de Loureza e lindeira co Rosal¹⁰⁰. As investigacións elaboradas polo garda forestal Manuel Mariño achegaban informacións curiosas, como que o denunciante, de oitenta e catro anos, denunciaba os fillos despois de ter feito a partilla entre eles; é dicir, primeiro cedelles por herdanza ditas parcelas e despois denunciábaos como represalia por non terlle comprado un calzado para o inverno. Máis alá do conflito familiar, o que nos interesa aquí son as declaracións que veciños e veciñas da zona fan ante o garda defendendo a propiedade privada das parcelas, porque se non o fosen tampouco o serían o do resto da parroquia. Estas pistas remítennos a aquelas reparticións acordadas entre a veciñanza para individualizar

parcelas de monte comunal; a lexitimidade das mesmas era defendida nesta caso pola parroquia nun momento especialmente delicado pola inauguración da ditadura e a elaboración do consorcio sobre os seus montes.

Os dous casos de denuncias que tamén nos achegan moito significado son de 1953 e de 1959. No primeiro, un veciño de Baredo, Baiona, denunciado pola ocupación dunha parcela do monte de Mougás, defendíase alegando os seu dereito inmemorial sobre a mesma; en palabras do garda denunciante “el que fue se hace como dueño, dice que ya la viene disfrutando de los antepasados”¹⁰¹. O ton da resposta do denunciado reflicte o peso que tiña o dereito consuetudinario aínda nestes anos, esa referencia á posesión inmemorial que tanto se aludía nas décadas pasadas e nos documentos da segunda metade do século XIX. A convicción sobre este parecer debía ser tal que, en 1959, un veciño de Torroña, en Burgueira, denunciado por pastoreo ilegal, provocaba tal altercado ao “soliviantarse” contra o garda forestal que o denuncia, que revolve na súa contra a toda a aldea.

A pesar das reparticións de monte comunal, da proliferación de apresamentos individuais, e do proceso de descomunalización que vimos rastrexando, a colectividade seguía tendo un peso moi importante entre a poboación de Oia, que non dubidou en facer chegar unha alegación colectiva ás máis altas instancias na defensa dos seus montes. En 1944, dous anos despois do consorcio, un escrito asinado por 187 veciños e veciñas de todo o municipio é enviado ao ministerio de Facenda coas seguintes alegacións¹⁰²:

- *A aplicación das repoboacións facíanse a todas as zonas montañosas, sen exame previo das súas consecuencias económicas e sociais, “de mayor trascendencia que la material riqueza que tal innovación pudiera aportar”.*
- *As repoboacións non deberían implantarse se “vienen a destruír otra riqueza de mayor arraigo y más característica de la comarca”.*
- *A “irreflexiva” actitude do concello por ter asinado o consorcio que deixa os seus montes en mans do PFE sería ilexítima porque a corporación municipal que a adoptou non estaba constituída legalmente co número de concelleiros que lle correspondería. Polo cal o acordo quedaría ilegalizado.*
- *A economía local derivaba directamente dos seus recursos naturais e da agricultura, especialmente da produción de cereal. E a monopolización das augas de rego que implicaban os traballos de repoboación, canalizadas para os viveiros e para as propias plantacións, puña en perigo as terras de cultivo.*
- *A cabana gandeira do municipio era de 700 cabezas de gando cabalar, 1.500 de vacún e 6.000 de lanar e cabrún, e desaparecería “radical y totalmente” no caso de que os montes fosen repoboados, por quedar sen espazo de cría, sen pasto e sen esquilmos para as cortes.*
- *Polo tanto, a repoboación forestal “acarrearía la destrucción total de sus dos únicas y básicas fuentes de riqueza vecinal”.*

A instancia foi enviada ao ministerio de Facenda porque inclúe como argumento as consecuencias tributarias que terían as repoboacións, xa que a poboación de Oia pagaba unha contribución especial polo uso dos montes, derivada dos antigos foros que sobre eles pesaban. De continuar as repoboacións, terían que deixar de pagar dita contribución. O mesmo escrito, ou un moi semellante, foi enviado no mesmo ano á Dirección Xeral de Montes, do ministerio de Agricultura, asinado esta vez por 91

persoas e acompañado de certificación do secretario accidental do concello e dun documento notarial.

Os veciños e veciñas asinantes das reclamacións piden xustiza para que o consorcio fose deixado sen validez legal. O ministerio de Facenda desestimou o recurso e remitiullo ao PFE, que tiña nas súas mans tamén a segunda instancia dirixida ao ministerio de Agricultura. O cruce de correspondencia e informes xerados polas instancias entre todos os organismos implicados nas repoboacións, diferentes seccións do PFE, Dirección Xeral de Montes, Avogacía do Estado, Xunta de Xestión do Consorcio, distrito provincial, alongouse ata o ano 1945.

O resultado final, como era de prever, foi a desestimación da petición e a continuación dos traballos de repoboación, pero obrigou ás diferentes administracións a procurar información, argumentar... unha marea burocrática nada desdeñable. Os informes da Xunta de Xestión do consorcio así como da Brigada Provincial do PFE foron contundentes:

- *Previamente ao inicio da repoboación fixérase unha memoria xeral deses montes na que fora acordado comezar os traballos polas zonas máis afastadas das zonas poboadas, respectar o pastoreo do gando así como reducir o número de cabezas de gando cabrún en favor do lanar.*
- *As repoboacións non producían perturbacións na economía local de ningún tipo, só pequenas restricións:*
 - *No monte 487 só fora acoutado un 26% da súa extensión, e tras un ano de restricións a gandería non parecía sufrir ningunha diminución.*
 - *No monte 482 fora acoutado un 28% nos que non había aproveitamentos veciñais xa que sobraba pasto e esquilmos, que viñan aproveitar incluso dende o concello limítrofe de Baiona¹⁰³.*
- *O número de cabezas de gando non eran entón desproporcionado en relación coa cabida total do monte; era tal a súa extensión que podía acoller o uso forestal e o gandeiro sen contradición algunha.*
- *Ademais, os traballos de repoboación deixaban no municipio un total de 189.315,55 pta ao ano en xornais, en beneficio dunha poboación empobrecida e con poucos recursos.*
- *O escrito fora asinado por 187 persoas cando o concello contaba cun censo dunhas 3.000, o cal indicaba a súa escasa representatividade. A súa autoría era achacada a aqueles poucos gandeiros máis adiñeirados, con gando cabalar e cabrún, que perseguían a perpetuación dos seus privilexios sobre os montes a expensas da pobreza da maior parte da poboación.*
- *Os informes aluden tamén á “facilidade” con que se poden recoller firmas para calquera cousa, o que non implica que o ou a asinante estivese de acordo co escrito.*
- *En definitiva, non se trataban máis que de “problemas puramente imaginarios” creados polos “privilegiados dueños de rebaños de cabras degenerados y vergonzantes”.*

A actitude do concello de Oia neste asunto deu un xiro radical en relación á que viña tendo en anos (décadas!) anteriores. En primeiro lugar, unha das instancias está acompañada dunha certificación do secretario accidental do momento, o que indicaba o seu apoio ás reclamacións das persoas asinantes e á denuncia da ilegalidade da cor-

poración municipal que tiña asinado o consorcio (Manuel Boullosa, alcalde, e Teodoro Estévez, síndico).

A maiores do anterior, o informe do concello sobre o caso faise esperar e é reclamado en varias ocasións. De feito, dúas convocatorias consecutivas da Xunta do Consorcio no propio concello e coa presenza do enxeñeiro da Brigada Rexional do PFE, foron suspendidas, unha pola necesidade de investigar o tema a petición dun vogal e a seguinte pola ausencia de todos os vogais do concello. Na terceira sesión o enxeñeiro, presidente da Xunta, acaba realizando el mesmo o informe, a pesar da nova ausencia de vogais.

A actitude dos concelleiros é explicada polo enxeñeiro da seguinte maneira: “(...) forma de proceder típica de los Ayuntamientos, para dar largas a las cuestiones, en las que se suelen estar en pugna los deberes de concejales con los intereses particulares de los mismos”. Non obstante, as presións deberon facer a súa función porque o segundo informe da Xunta do Consorcio, exactamente igual á anterior, en referencia ao escrito enviado ao ministerio de Agricultura, xa aparece asinada por dous vogais do concello. A pesar do cal, no ano seguinte¹⁰⁴, o alcalde de Oia enviará un informe á Dirección Xeral de Montes propoñendo a modificación da zona de traballos nas que se estaban facendo as repooboacións por seren estas altamente prexudiciais para os intereses gandeiros de toda a veciñanza.

O feito de que nos informes de sección do PFE se fixese alusión ao envío das reclamacións á súa Asesoría Xurídica para que estudase si nelas había “una intención incompatible con la sumisión debida al régimen vigente” e “por lo que pueden tener de subversivas”, amosa o arriscado da acción emprendida polos veciños e veciñas co apoio do concello. Debían estar moi convencidos do seu posicionamento e do evidente que resultaría ante a Superioridade a inxustiza que lles viña enriba, para atreverse a desafiar a obra repoobadora da ditadura nos anos máis duros. Os beneficios derivado da consecución dos seus obxectivos debían compensar con creces o risco que asumían.

É por iso que non debe infravalorarse a suma das 187 sinaturas unha, e 91 outra, que acompañan as reclamacións, como fixera o enxeñeiro da Xunta. Máis ben ao contrario; que tantos veciños e veciñas desen o seu nome e apelidos, expoñéndose ás represalias do réxime, era indicativo do convencemento que había tras cada unha delas. Por outra banda, a man autora do escrito colectivo, tanto pola súa forma como polo seu contido, parecía ter máis estudos que os da media dos campesiños e campesiñas. O apoio dalgunhas elites locais, e como vimos de parte da corporación municipal do momento, queda así referendado, aínda que non sabemos se por convencemento ou pola forte presión veciñal que debía producir a situación.

O dano que as repooboacións supuñan para a economía agrogandeira debía ser inasimilable por unha poboación fundamentalmente campesiña, que, en plena posguerra de empobrecemento económico, articula as súas forzas para facerlle fronte. Detrás da elaboración e das sinaturas do escrito, habitaba un proceso de concienciación e coordinación colectiva, que implicaría a convocatoria de xuntanzas, a negociación de acordos, a procura de medios, de apoios... As instancias de reclamación non serían máis que a punta do iceberg dun proceso de articulación social en contra da política forestal do réxime¹⁰⁵.

Outra mostra de acción colectiva, aínda que noutra dirección, atopámola en 1948, cando un grupo de veciños e veciñas denunciaban un madeireiro de Vigo por exce-

derse no número de árbores cortadas en relación coas que lle correspondían por unha poxa pública do ano anterior. Neste caso, era un veciño o que asinaba en nome de toda a parroquia para acusar o madeireiro do roubo de piñeiros e para queixarse tamén da complicidade entre este e a corporación municipal que nada facía por impedilo, “mientras el pueblo enfurecido seguía protestando sin ser escuchado”¹⁰⁶.

O monte en cuestión era o de Burgueira, nº 483, e o garda forestal e o alcalde pedáneo nunha investigación sobre o terreo, sinalaban a corta de 101 piñeiros de máis. Con todo, nunha segunda inspección, desta vez con persoal do distrito, contaban un exceso tan só de 30 árbores, que o denunciante atribuíu á manipulación da corporación municipal. A paralización das cortas e das sacas de madeira tras a denuncia impulsou o industrial vigués a denunciar á súa vez os veciños e veciñas da parroquia polo roubo das trinta árbores que faltaban. Queixábase tamén da transixencia do concello, ao amparo da cal “muchos de ellos (veciños) de profesión madereros, se dedican a la tala clandestina de árboles con ánimo de un lucro desatinado y perjudicialísimo para el recurrente”.

Non sabemos a favor de quen remata o litixio, se ben o industrial vigués tiña todas as papeletas, pero este asunto sérvenos para ver outro tipo de conflictividade xerada polas repoboacións. Desta vez a veciñanza uníase para enfrontar un novo competidor polos recursos, as industrias madeireiras que proliferaban á calor do éxito da obra repoboadora neses montes. Un axente externo que se suma ao triángulo do conflito formado polo campesiñado local, o concello e a administración forestal, e reflicte unha conflictividade que camiña cara a converterse en intermodal.

En resumo, nestes trinta anos de ditadura a repoboación forestal da maior parte dos montes de Oia, soñada dende principios de século polo distrito forestal en complicidade coas elites locais, faise realidade. Co seu avance evidenciábase o enfrontamento entre dous modos de produción, aquel que mantiñan as capas campesiñas, en grave crise dende a guerra, e o que derivaba dunha política forestal produtivista ao máximo, orientada cara ao mercado. A utilización agrogandeira e a explotación forestal dos montes comunais, eran dúas pólas dun conflito intermodal¹⁰⁷ que levaba cocéndose dende moito tempo atrás. A orientación capitalista da política agraria dos anos cincuenta con Cavestany, que defendería a redución dos activos agrarios, a especialización produtiva, a mercantilización das súas relacións de produción e a introdución de *inputs* externos (fertilizantes químicos), tería xa moito camiño andado co éxito das repoboacións.

A plantación de piñeiros para o seu aproveitamento madeireiro non era a causa do problema, xa que, como temos visto, o propio campesiñado facía uso dos mesmos nas súa parcelas particulares, ou naquelas usurpadas ao monte. A clave do conflito era a súa expansión á maior parte do monte comunal, necesario para sustentar a cabana gandeira e as terras de labor, e a conseguinte expulsión dos seus veciños e veciñas. E eran as denuncias por usos fraudulentos as que marcaban o día a día deste enfrontamento intermodal sobre o terreo. As reclamacións legais, pola súa banda, amosaban a cohesión da comunidade veciñal, a pesar das fendas que nela se viñan abrindo dende décadas.

Pero, a medida que avanzaban as repoboacións e apanábanse os seus resultados, afloraba outro tipo de conflitos de tipo máis intramodal pola competencia que os intereses madeireiros suscitaban. Industriais madeireiros da comarca, e de máis alá, entraban a competir coa poboación local polos recursos madeireiros xerados. Xa non se trataba entón de frear as repoboacións senón de batallar por acceder a parte dos seus

beneficios. O proceso de transformación das comunidades rurais avanzaba en detrimento dun modelo agrario campesiño en continuo movemento, centrado na gandería e no cultivo de cereal, na pequena propiedade e no uso colectivo dos montes. Coa repoboacións da maior parte destes, péchase o camiño a unha agricultura extensiva e de base orgánica, e empúxase o sector agrario cara á súa inserción no mercado capitalista (maquinaria, agrotóxicos, pensos, etc.).

AS MULTAS AO LONGO DE SESENTA ANOS

As multas como fonte

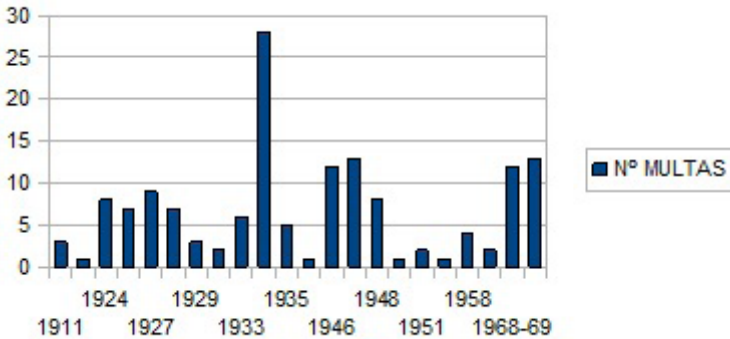
As denuncias e as conseguíntes multas por uso fraudulento do monte son unha das manifestacións da conflitividade arredor dos montes comunais. A través delas, o aparato institucional reprimía os usos tradicionais dos montes, vinculados a unha economía campesiña agrosilvopastoril, para orientalos cara á súa explotación forestal. O obxectivo era sacar os montes do sistema agrario para poñelo a producir materias primas para a industria, traspasalo dun sector económico a outro. As multas constitúen, polo tanto, unha materia prima de primeira orde para observar a represión que acompañaba a política forestal¹⁰⁸, por un lado, e a resistencia duns aproveitamentos organizados colectivamente dende moito tempo atrás, polo outro.

Dende as últimas décadas do século XIX a Garda Civil¹⁰⁹, os capataces de cultivo¹¹⁰ e os gardas municipais¹¹¹ tiñan a tarefa de vixiar e sancionar os usos ilícitos dos montes. En 1907 créanse as bases legais para a formación de Corpos de Gardería Forestal, que, en Pontevedra, aínda que funcionan dende 1926, son institucionalizados en 1932. Para facer máis efectiva e áxil dita tarefa, dende finais do XIX deuse unha progresiva administrativación do proceso de denuncia e sanción “consistente en sacar casi todas las infracciones forestales de los juzgados para trasladarlas a los ayuntamientos y gobernadores civiles”¹¹², que quedarán posteriormente baixo control dos distritos forestais.

Para o concello de Oia contamos con 148 multas para o período que abarca esta investigación. Seguramente sexan tan só unha pequena parte da realidade, xa que a desorde coa que foron atopadas, totalmente descontextualizadas, son mostra da escasa sistematización con que quedaban rexistradas. O feito de que haxa moito desequilibrio entre o número atopado para os diferentes anos pon de manifesto o aleatorio da mostra coa que contamos. A súa análise cuantitativa non pode ser tomada, polo tanto, ao pé da letra, senón como un indicador orientativo, como unha tendencia que enmarque á información cualitativa que nos achegan. Neste sentido abordaremos a información que nos ofrecen.

Evolución

Aínda que de maneira desigual, dende 1910 ata 1970 contamos co testemuño das multas ao redor do montes comunais impostas polo garda forestal, o propio enxeñeiro Rafael Areses, o garda municipal, o alcalde pedáneo ou a garda civil. A cantidade de multas atopadas por ano é a seguinte:



GRÁFICA Nº 1. Relación de multas por ano.

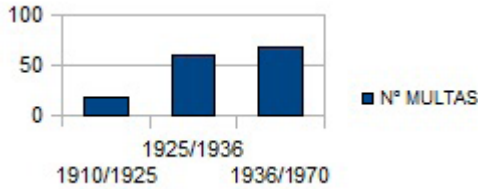
Fonte: Multas 1911-1969 AM Oia e AHP-PO. Elaboración propia.

As fases nas que máis rexistro de multas atopamos son na segunda metade dos anos vinte e primeira dos trinta, na segunda metade da década dos corenta e nos anos finais dos sesenta. A primeira delas seguramente respondía á posta en marcha do plan de repoboación forestal da provincia co impulso da deputación. A intensificación dos traballos de vixilancia e a conformación dun corpo de gardas forestais que sería asentado en 1932, terían como consecuencia o aumento das denuncias e das multas por usos fraudulentos dos montes. Con todo, o pico de 1934 está composto por un grupo de multas vinculadas ao mesmo monte, ao nº 485 da parroquia de Oia; se temos en conta que un ano despois Areses asina a memoria para a súa repoboación, podemos entrever a orientación estratéxicas das multas naqueles montes obxecto de repoboación inmediata.

A década dos corenta, tras a aprobación do consorcio entre PFE e o concello en 1942 para a repoboación dos montes do municipio, presenta tamén unha alta incidencia das multas, sobre todo cara á súa segunda parte. Sabemos que entre 1944 e 1945, moitos veciños e veciñas fixeran chegar ás altas esferas as súas queixas sobre o efecto devastador para a súa economía das repoboacións, con certo apoio da corporación municipal. Pois ben, as referencias ás multas atopadas para 1946 están incluídas en varias circulares enviadas dende o distrito forestal ao alcalde de Oia, que ameazaban con multalo persoalmente de continuar sen remitirle as dilixencias dos denunciados. Fica claro, pois, ou ben o grao de sintonía que tiña o concello coa súa veciñanza neses tres anos, ou o grao de presión que estaba exercendo esta última.

Que o número de denuncias descenda para os anos cincuenta e a metade dos sesenta, debe ser máis froito da deficiencia da fonte que da realidade, porque serían anos de intensas repoboacións e, polo tanto, de intensa conflitividade. Con todo, podería haber certa relación entre o descenso de multas e os paróns nas repoboación nos primeiros anos dos cincuenta e dos sesenta que rexistramos no capítulo anterior.

Dada a pouca fiabilidade da fonte, resulta máis útil a agrupación das multas en función das etapas nas que temos dividido este traballo: inicios, paréntese e consolidación.



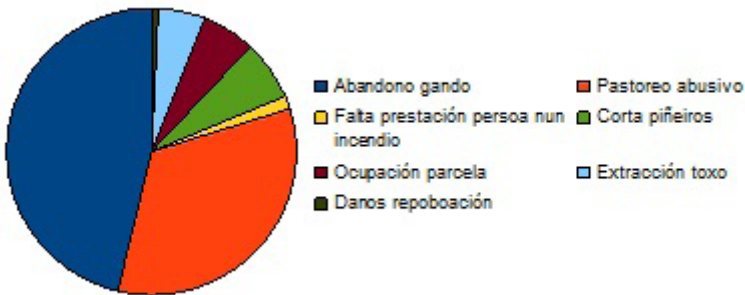
GRÁFICA 2. Relación de multas por etapas.

Fonte: Multas 1911-1969 AM Oia e AHP-PO. Elaboración propia.

Desta forma, o que si resulta evidente é o aumento das multas na década de 1920-30 en consonancia co asentamento e consolidación institucional da administración forestal por un lado e das entidades provinciais e municipais polo outro. Aumento que é superado nos trinta anos de ditadura estudados, e que reflicte a dureza da represión que acompañaba á súa política forestal.

Conceptos

O máis interesante das multas é, posiblemente, a información que nos achegan os seus conceptos, o porqué da denuncia, a característica da infracción cometida. Sérvennos como radiografía dos usos dos montes comunais e das características das restricións que pesaban sobre eles:



GRÁFICA Nº 3. Distribución dos conceptos das multas.

Fonte: Multas 1911-1969 AM Oia e AHP-PO. Elaboración propia.

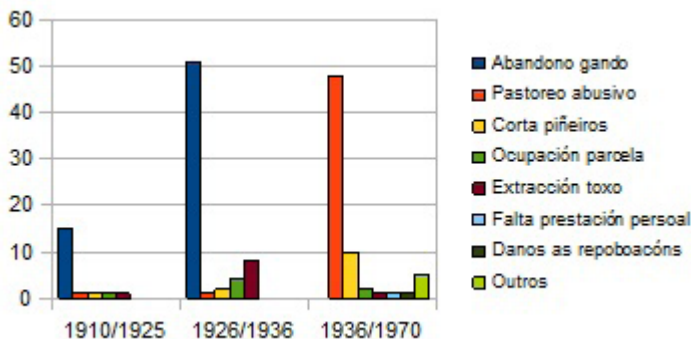
O abandono de gando e o pastoreo abusivo eran os motivos de sanción máis presentes, con moita diferenza cos demais. Un e outro aludían ao uso gandeiro do monte, fonte imprescindible de pasto e forraxe. Unha importante cabana gandeira composta de cabras, ovellas, cabalos e vacas, pacía nos montes libremente e en réxime extensivo, o que era condenado polas autoridades forestais ou municipais para absorber os montes cara ao sector industrial. A preeminencia deste tipo de multas é un elemento máis que nos remite ao choque de modelos de uso dos montes comunais que introducía a política forestal así como a gran presenza que a gandería tiña sobre estes montes.

A extracción de toxo, a ocupación de parcelas e a corta de piñeiros, son os tres motivos que lle seguen en importancia, aínda que a moita distancia. O toxo, mulime principal destes montes, era, como xa temos visto, a base do sistema agrario: fertilizante, alimentación e cama do gando, combustible... Non é de estrañar pois que a súa corta sexa motivo de conflitos diversos. O seu aproveitamento organizado colectivamente dende “tempo inmemorial” víase intervido dende as institucións forestais e municipais, que o enclaustran dentro dos deficientes plans anuais e o condicionan a un pago (o do 10% do seu valor). As restricións impostas e a súa vixilancia, funcionan como factor desencadeante doutro tipo de conflitos, os intercomunitarios, ao incidir nunha maior presión sobre os recursos. Neste sentido, unha parte das denuncias deste tipo recaen sobre a veciñanza de Baredo (Baiona), nos montes limítrofes de Oia (parroquia de Mougás); ao longo desta investigación xa vimos observando a conflictividade, máis velada ou máis aberta, que se daba ao redor desa fronteira intermunicipal, o que supón unha manifestación das tensións internas provocadas polas dificultades de acceso ao batume que introducían as repoboacións.

A ocupación de parcelas de monte comunal é tamén motivo de multas e sancións, sendo, neste caso, o axente denunciante tamén a propia xente, veciños e veciñas da persoa denunciada. A apropiación de parcelas do comunal debeu ser unha práctica habitual nun contexto de conflito e de erosión comunitaria. Ben por ditas apropiacións, ben a través do reparto colectivo para salvar o carácter privado dos montes, os montes comunais de 1970 de seguro que contarían cunha extensión menor á que tiñan un século antes. Un elemento importante destes casos, especialmente daqueles nos que a denuncia vén de mans dos veciños e veciñas, é o enfrontamento comunidade *versus* individuo que representan, é dicir, o intento dende a colectividade de frear o paulatino proceso de desestruturación na que estaba inmersa.

Noutra orde de cousas, é importante destacar o carácter colectivo das multas atopadas por falta de prestación persoal en caso de incendio; detrás delas podemos entrever certa cohesión veciñal para negarse a colaborar na extinción dun lume que, seguramente, lles era cómplice, pois afectaría ás repoboacións que tanto rexeitamento provocaban.

Resulta tamén de interese a análise da evolución dos motivos das multas ao longo do tempo:



GRÁFICA 4. Os conceptos das multas por etapas cronolóxicas.

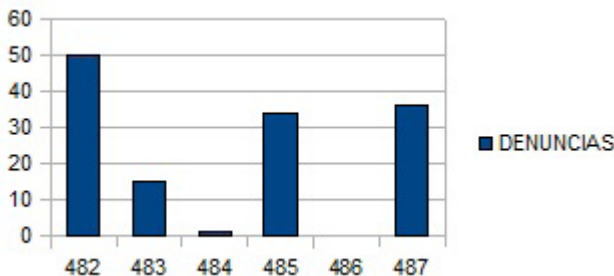
Fonte: Multas 1911-1969 AM Oia e AHP-PO. Elaboración propia.

En primeiro lugar destaca o cambio de denominación do delito de abandono de gando polo de pastoreo abusivo despois de 1936. De fondo etiquetaban o mesmo delito, o uso do monte como pasto en extensivo fóra dos aproveitamentos estipulados en cada plan anual de aproveitamentos e das delimitacións dos montes en repoboación. O abandono do gando responde ao pasto en liberdade dos animais polos montes; o gando cabalar que habitaba os montes sen apenas intervención humana era o protagonista deste tipo de multas, aínda que tamén o vacún e o ovino-caprún provocaban multas desta orde. O pastoreo abusivo remite máis ao pasto do gando baixo supervisión humana; de feito, a única denuncia que atopamos ante da Ditadura, de 1911, fai referencia a un amplo número de animais (30 cabrúns, 6 vacúns, 12 cabalar, 6 ovino), que pode reflectir a práctica do pastoreo en común, é dicir, que unha persoa se encargue de controlar o pastoreo de varios veciños e veciñas. Para a etapa franquista non contamos apenas con información sobre a clase de gando nin sobre o número de cabezas sobre as que caían as multas, pero podemos supor que aludía ao pasto baixo supervisión dos propietarios e propietarias.

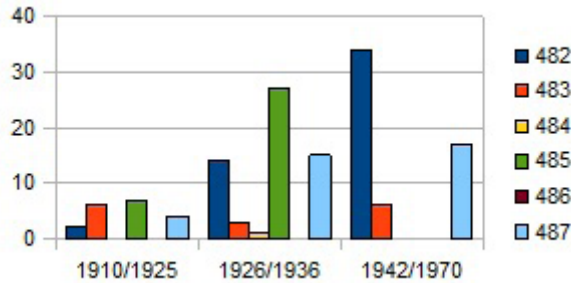
Os delitos de ocupación de parcelas e de extracción de toxo teñen o seu momento máis alto na etapa intermedia mentres que o da corta de piñeiros quedan relegado a última etapa, ao igual que os danos ás repoboacións. Os primeiros poden ter maior presenza nos anos trinta por tratarse dunha etapa de crecemento e intensificación agrogandeira, que implicaba unha maior necesidade de esquilmos e de terras. Noutra liña, o segundo aspecto está relacionado co avance e alcance que as repoboacións ían tendo durante o franquismo así como cos seus resultados en arborado creado, que disparaban os intereses sobre a madeira; por iso, é importante subliñar que parte destas denuncias teñen como vítimas industriais madeireiros.

Montes e gando

Os montes que actuaban como escenario das multas ofrecen unha información valiosa para ver a súa relación coas repoboacións. Aqueles clasificados como de utilidade pública, pertencentes a Oia, presentan a seguinte relación de multas:



GRÁFICA 5. Número de multas por montes catalogados de U. P.
 Fonte: Multas 1911-1969 AM Oia e AHP-PO. Elaboración propia.



GRÁFICA Nº 6. Número de multas por monte e por etapa cronolóxica.

Fonte: Multas 1911-1969 AM Oia e AHP-PO. Elaboración propia.

Na gráficas podemos ver que as denuncias céntranse principalmente en tres montes: o nº 482, da parroquia de Mougás, o nº 485 da parroquia de Oia e o nº 487 da parroquia de Loureza. Os tres montes son dos que máis referencias temos sobre a súa posta en repoboación. O primeiro e o último son os únicos deslindados en todos estes anos, o que indica o grao de control que exercía neles o aparato forestal e a importancia dos traballos de repoboación que se ía desenvolvendo neles. O monte do Casto, 485, fora o protagonista das memorias de repoboación atopadas para os anos 1914, 1915, 1916 e 1935 (data na que máis multas presenta). As Mariñas, Brandariz e outros, nº 482, foran escenario de enfrontamento entre a parroquia de Mougás e a de Baredo (Baiona) polo seu aproveitamento, froito da presión exercida polas repoboacións. Mentres que o monte da Valga e O Lousado, nº 487, aparecía xa nos plans de aproveitamento de 1909-1910 acoutado para a súa repoboación.

Resulta evidente, en consecuencia, a forte relación que as multas gardaban cos avance das repoboacións, ata o punto de que podemos consideralas un instrumento destas, unha forma de “reeduación” da poboación local. A compatibilidade do uso agrogandeiro do monte e do forestal, era, polo tanto, difícil e, dende logo, non era o cometido do modelo de repoboacións posto en práctica.

Por outra parte, a información sobre o gando que recollen as denuncias é demasiado incompleta como para entrever relacións concluíntes, pero podemos destacar a maior presenza do vacún, seguido do cabalar e do ovino. O que si resulta interesante é o seu número por denuncia: entre unha e cinco son as cabezas de vacún ás que se facían referencia, sendo máis numerosos os rabaños de ovellas. O gando cabalar é mencionado poucas veces facendo alusión á súa cantidade, e cando o é cuantifícase soamente un exemplar.

En función da información anterior, a cabana gandeira non resultaría estar moi concentrada no caso do gando vacún, de carácter multifuncional e importante para as tarefas de cultivo, que debía estar presente, nunha maior ou menor cantidade, en todas as casas labregas. A diferenciación social dentro do sector gandeiro, debería vir máis ben do tamaño dos rabaños de gando lanar e cabrún así como do cabalar, suxeitos á comercialización da súa produción.

Como idea xeral, de toda a información que nos achegan as multas, cantidade, conceptos, localización e evolución, cabe destacar a persistencia dos usos agrogandeiros dos montes comunais ao longo de todos eses anos. Non resulta esaxerado ver

detrás de cada multa un acto de resistencia pasiva, das “armas do feble”, xa que o peso económico da sanción era considerable, especialmente na etapa de empobrecemento económico que supón a posguerra. A necesidade do monte e o convencemento da súa lexítima propiedade eran máis fortes que o risco que entrañaba a resistencia. A maiores, o feito de que máis dun trinta por cento das multas recaesen sobre mulleres, resulta interesante para observar o carácter activo que estas tiñan tanto no desenvolvemento da economía agraria como na súa defensa.

RECAPITULACIÓN E ALGUNHAS CONCLUSIÓNS

As repooboacións en Oia e as súas repercusións

Os montes de Oia convertéranse, pola súa extensión, características e situación, en suculento obxecto de desexo da política forestal que se inaugurara en España da man do Estado liberal. Dende mediados do século XIX, a administración central ocupábase de construír o canon legal que arroupaba ao novo réxime liberal, coa propiedade privada individual como núcleo. A “posesión inmemorial” de carácter colectivo que recaía neses montes, a pesar da súa carga foral de orixe eclesiástica, facía que os veciños e veciñas tivesen no seu usufruto a peza clave da súa economía. Eran montes comunais á disposición das persoas que habitaban as parroquias que os albergaban, a cambio do pago dun foro ao mosteiro de Santa M^a de Oia ata 1833, cando, coa desamortización, pasou a mans civís; dito foro acabou esmorecendo cara a finais de século. Este carácter comunal foi cuestionado dende as instancias do poder, que acababan absorbéndoo como montes de utilidade pública en 1901. Nesta dirección, tras o consorcio de 1942 co PFE, o concello termina de usurpar a súa propiedade á veciñanza a través a súa inscrición no Rexistro da Propiedade ao seu favor. Non será ata finais da década dos sesenta cando estes montes inicien un camiño de volta ás comunidades rurais que culminará en 1983 cando son clasificados de novo como montes comunais organizados por parroquias.

Pero o camiño de ida e volta que atravesa a propiedade destes montes está acompañado dun camiño unidireccional no que ao súa xestión e uso se refire. A política forestal despregada dende o distrito forestal, dependente do ministerio de Fomento primeiro, e do de Agricultura despois, e con forte protagonismo do PFE dende o 1941, introduce nestes montes un novo modo de uso, a súa explotación madeireira intensiva. A fase inicial deste proceso abarca dende 1910 ata 1925, etapa na que se ensaia a repooboación de parte destes montes, cun éxito relativo en relación á superficie alcanzada. A fase seguinte, dende o 1926 ata o 1936, supón unha paréntese da obra repoboadora nestes montes, que será impulsada definitivamente dende 1942 baixo a órbita do PFE. Cando os montes volvan a mans veciñais, a súa transformación en masas forestais será xa irreversible.

O papel do concello como institución local evoluciona dende unha postura de apoio e defensa da propiedade veciñal durante a segunda metade do XIX, ata unha actitude promotora da repooboación forestal dende finais dese século e maior parte do século seguinte. A medida que se asenta administrativa e politicamente, a corporación municipal, na súas sucesivas manifestacións, ía facéndose coa potestade duns

montes que lle pertencían aos seus veciños e veciñas. As necesidades económicas e o financiamento das institucións locais focalizábanse na súa posta en explotación forestal dos montes, aínda que na contra atoparan a súa poboación. Entre as elites locais, as provinciais e as estatais, fórnxase tal alianza de intereses, que as comunidades campestres aínda que free, non impiden o proceso de transformación dos seus montes.

En canto ao uso agrogandeiro destes montes, este manteríase en auxe polo menos ata a década dos 1950-1960, cando xa as repoboacións abarcaban a unha gran parte dos montes. Os esquilmos, fundamentalmente de toxo, os pastos, as augas, as madeiras, as parcela para o cultivo alternado de cereais, sostiveran unha economía agraria de base enerxética orgánica que desenvolvera unha importante cabana gandeira ao longo do tempo. Os intereses gandeiros foran crescendo ao longo das primeiras décadas do século XX, ata o punto de ser tidos en conta nos anos trinta para tratar de compatibilizalos cos ancellos forestais¹¹³. Pero coa extensión das repoboacións, ao modelo agrogandeiro non lle quedaba máis remedio que a súa transformación capitalista, baixo as directrices da Revolución Verde: especialización produtiva, intensificación, estabulación, recurso á fertilización química, incorporación de maquinaria... A diminución da superficie agraria e do monte do que obter recursos, debía ser compensada a través do mercado.

A produción de madeira non era descoñecida, xa que os piñeiros estaban presentes en moitas parcelas de propiedade particular, moitas delas seguramente usurpadas aos propios comunais. A contradición entre o modo de uso agrogandeiro e forestal non nacía das especies utilizadas nin da súa orientación madeireira, senón da incompatibilidade dunha explotación forestal intensiva e expansiva cos usos tradicionais. O monte repoboado expulsaba aos veciños e veciñas, deixándoos sen recursos para a súa cabana gandeira e para as súas terras de cultivo. E a procura do equilibrio entre ambas realidades non era unha das prioridades da política forestal nin nos seus inicios nin na súa consolidación. O choque entre ambos modos de uso crecía día a día nos montes, a través das multas, das reclamacións colectivas, dos incendios provocados, etc. Con razón, foi durante a ditadura cando as repoboacións alcanzaban o desenvolvemento desexado dende as institucións: o aparato represivo que as acompañaba era parte imprescindible do seu éxito.

Son moitas as portas que esta memoria de investigación deixa abertas. O devir das repoboacións forestais en Oia presentado neste traballo, debería ser completado coa procura de nova información sobre o tema¹¹⁴, que nos achegase nunha maior medida ao proceso tanto dende un punto de vista cuantitativo como cualitativo, axudándonos a debuxar o mapa do avance das repoboacións polas diferentes parroquias. Teríamos que desvelar tamén o papel que as repoboacións tiveran ao longo dos anos trinta, na fase que denominamos *Paréntese*, xa que, como vimos, atopamos indicios de que a paralización non debeu ser tal e como nola presentaba o enxeñeiro Areses. A análise exhaustiva de fontes como os expedientes das poboxas públicas de madeira, contribuirían tamén á maior concreción do panorama das repoboacións, pois neles aparecen identificados os montes, a cantidade de madeiras producidas e a súa idade.

Quedarían pendentes tamén dúas liñas de traballo que virían completar a imaxe das fondas repercusións que as repoboacións deberon ter sobre a realidade socioeconómica de Oia. Por unha banda, o estudo máis pormenorizado da evolución da cabana gandeira a través dos censos de gando¹¹⁵, ofrecería unha valiosa información

sobre o proceso de transformación da economía agrogandeira e sobre a incidencia da política forestal sobre ela. Por outro lado, a análise dos censos de poboación do municipio poderíanos arrojar luz sobre as implicacións demográficas das repoboacións; ante a escaseza de recursos, unha das estratexias era a da emigración, “emigrar o perecer”¹¹⁶, polo que podemos pensar que a expansión das repoboacións provocara ditos movementos de poboacións, especialmente naquelas parroquias máis afectadas.

A transformación da cuberta vexetal e do ecosistema en xeral destes montes non é menos importante, aínda que si máis difícil de rastrexar. As memorias de repoboación ás que tivemos acceso nos deixaban entrever unha variedade de especies importante propias do monte baixo, tanto en matogueiras como en especies leñosas e herbáceas, e as árbores non eran casuais, senón que se circunscibían a determinados espazos. O toxo era a especie dominante e a peza clave do agrosistema construído ao longo do tempo polas comunidades campesiñas. O proceso repoboador levaba consigo un proceso de substitución de especies importante, dando paso á creación de grandes masas uniformes, compostas fundamentalmente de *pinus pinaster*, pero tamén de *pinus insignis* e de *eucaliptus globulus*. As coníferas facíanse co espazo ocupado antes polo monte baixo, coa conseguinte perda de variedade vexetal do sotobosque e acidificación do solo. Os incendios, por outra parte, atopaban nesta tipoloxía de masas forestais unha mecha importante, e as condicións coas que se creaban as masas, continuas e coetáneas, favorecían a súa expansión e descontrol.

Pero tanto a perda de biodiversidade como a maior ou menor incidencia dos incendios e das súas consecuencias erosivas, deben ser máis estudados, procurando maior información e artellando fórmulas comparativas que permitan clarificar o seu alcance real. Da mesma maneira, as augas presentes en abundancias nestes montes, deberon sufrir impactos coa extensión das repoboacións; a análise dos seus modos de uso e de xestión, así como da súa evolución, podería ofrecernos tamén un punto de vista distinto sobre as repercusións socioambientais das repoboacións sobre un recurso natural imprescindible¹¹⁷. E para completar a panorámica, a indagación sobre a fauna, posible, por exemplo, a través do estudo das poxas da caza maior e menor, resultaría de grande interese.

A historia destes montes é a da transición dun agrosistema campesiño en proceso de crecemento, marcado pola diversidade e a integración de sectores, cara un agrosistema capitalista, que tende ao monocultivo e á especialización produtiva para optimizar beneficios. Coñecer quen gaña e quen perde nesta “gran transformación”, así como os seus impactos ambientais, é imprescindible para poder vulgar tamén o noso presente e deconstruír o discurso aínda hexemónico do “progreso”.

Podemos aventurar como hipótese que as repoboacións forestais cortaron o potencial agrogandeiro do municipio de Oia, en beneficio das distintas administracións, das elites locais e dos intereses da industria madeireira e de pasta de papel. A pesar da explotación de madeira a pequena escala que foran desenvolvendo as comunidades campesiñas, anterior incluso ás propias repoboacións, que debería ser froito de maior estudo, a súa extensión á maior parte dos montes comunais, sitúa o campesinado como gran perdedor neste proceso. Rebaixábase así, como consecuencia, o seu grao de “campesiñidade”. A estrutura social, as relacións de poder e o propio concepto de colectividade, transformábanse a medida que avanzaba a transición entre ambos modos de uso dos recursos, dando lugar a numerosos e complexos conflitos.

Breve análise da conflictividade

Ao longo desta investigación, fomos vendo diversas manifestacións de conflictividade ao redor dos montes comunais de Oia e da súa posta en repoboación forestal. Os actores fundamentais destes conflitos eran as comunidades campesiñas por un lado e as distintas administracións, locais (concello), provinciais (distrito forestal) e estatais (ministerios e PFE), polo outro. As primeiras defenderían o *estatus quo* sobre os seus montes, pero reaccionarían tamén individualizando parte deles e competindo entre elas ante unha realidade de cada vez maior presión sobre os recursos. O concello e as sucesivas corporacións municipais que o representaban, a medida que se asentaban institucionalmente, foron promovendo a usurpación dos montes á veciñanza, para, a través deles, ir aumentando as súas arcas. Con todo, puntualmente situábase a carón da súa poboación para defender uns intereses gandeiros en perigo, como sucede en 1944-1946¹¹⁸. A administración forestal, pola súa banda, facía oídos xordos ante as demandas da poboación campesiña e deseñaba un modelo de repoboacións que non a tiñan en conta.

Coa información que temos, e con certa cautela, poderíamos etiquetar as distintas manifestacións de conflictividade atopada ao longo do período que abarca a presente investigación baixo as seguintes categorías:

- Enfrontamento entre as comunidades campesiñas e a administración forestal.
- Enfrontamento entre as comunidades campesiñas e as elites locais (concello).
- Enfrontamentos comunidades-individuo.
- Enfrontamentos internos dento das comunidades.
- Enfrontamento das comunidades entre si.
- Enfrontamento entre concellos.
- Enfrontamento comunidades rurais coa industria madeireira.

A recollida desta conflictividade presentou dificultades, xa que moita dela deixou escasa pegada documental, e convértese en difícil de rastrexar. O recurso á memoria oral quizais permitiría un maior achegamento ao tema, liña de traballo que non foi abordada nesta investigación. Por todo isto, non podemos analizar a conflictividade dende un punto de vista cuantitativo, nin tampouco aventurar unha evolución temporal fiel á realidade, máis alá de tímidas tendencias.

Unha visión global sobre esta conflictividade deixa ver fundamentalmente dous aspectos: a fortaleza dunha comunidade campesiña cohesionada ao redor dos seus intereses agrogandeiros por un lado, e a súa paulatina degradación polo outro. Ambos fenómenos convivían e ían basculando dun lado ao outro pero nunha dirección unívoca de progresiva transformación das comunidades rurais e da perda da idea de colectividade como nexo. As apropiacións individuais, as reparticións e demais conflitos intracomunitarios, amosaban unha sociedade en loita polos recursos. O individualismo agrario e o desenvolvemento dunha economía liberal-capitalista foran abrindo fendas na estrutura veciñal comunitaria e marcaban o novo modelo de comportamento para moitos veciños e veciñas. As repoboacións forestais supuñan o triunfo dese proceso, e ferían de morte ás comunidades campesiñas que as combatían cada vez con maior dificultade e ían perdendo o seu grao de campesiñidade.

Con todo, o mantemento da tensión social ao longo de todas as décadas estudadas xogou un importante papel na futuro destes montes. A súa devolución ás comunidades veciñais nos anos oitenta así o ilustraba. O concepto de propiedade comunal, privada pero colectiva, conseguía ser recoñecida e desenvolvida legalmente, aínda que o prezo pagado fora xa demasiado alto. A desintegración da economía agrogandeira e a transformación do metabolismo social¹¹⁹ do municipio serían o destino final de todo ese camiño.

NOTAS

- 1 Estas datas foron escollidas en relación ao propio proceso de repoación forestal, pois é en 1910 cando aparecen os primeiros indicios e en 1971 dáse un cambio fundamental na administración estatal responsable, desaparecendo o Patrimonio Forestal do Estado e creándose o ICONA.
- 2 A equivalencia entre hectáreas e ferrados atopadas nun documento da época fai que podamos facer a equivalencia e traspasar todos os datos a ha.
- 3 Cifras do fracaso da catalogación de montes, Balboa López (1990).
- 4 Balboa López, 1990.
- 5 Posiblemente nobre e empresario de Asturias, afincado en Madrid.
- 6 AM Oia C^a105/7.
- 7 AM Oia C^a105/8.
- 8 Denominación acuñada por Ramón Villares para designar a aquelas persoas que adquiriron a riqueza desamortizada converténdose á súa vez en rendistas, en Fernández Prieto (ed), 2000: 69.
- 9 Nun documento de 1944 atopamos referencia a dito carácter foral e a súa evolución: dende finais do século XIX as xente do municipio deixara de pagar a renda co que, despois de trinta anos sen reclamación de ningún tipo, o dominio directo pasaba ás súas mans. Arquivo ministerio de Agricultura.
- 10 No 1859 elabórase un primeiro catálogo de montes públicos que abarcaba tanto os montes propiedade do Estado como os montes dos municipios e os montes comunais, tratados legalmente como municipais. A catalogación buscaba a identificación e a delimitación do patrimonio público sobre o que o Estado terá a capacidade legal de intervir, ben para pólo en venda e contribuír así á facenda estatal ou para organizar a súa xestión.
- 11 Balboa López: 1990, 114.
- 12 Expediente de excepción á desamortización dos montes comunais de Oia, Sección Protocolos Notariais, C^a 4641 (3) n^o 57, AHP-PO.
- 13 O texto entre comiñas pertence ao expediente de excepción... op. cit.
- 14 Arbusto semellante en aparencia ao toxo, pero da familia das *fabaceae* e sen presenza en Galicia. Seguramente a falta de coñecementos dos enxeñeiros sobre as especies autóctonas levaron á confusión entre ambos arbustos.
- 15 Expediente 7, sección 105 – A.M. Oia.
- 16 Circular enviada dende o distrito ao concello de Oia, Arquivo Municipal de Oia, C^a 105/8.
- 17 Acordo corporación municipal, AM Oia, C^a 105/8.
- 18 Documento do deslinde de 1890 dos montes de Burgueira e Loureza, AM Oia, C^a 105/8.

- 19 *Ídem*
- 20 *Ídem*
- 21 Canon de mellora para a repoboación, imposto do 10% sobre os beneficios dos montes que debían aboar as municipalidades.
- 22 Balboa López, 1990: 219.
- 23 AHP-PO C^a 1979, nº 50-54.
- 24 Como comenta Balboa López, 1990, e que se cumpre nesta investigación.
- 25 Soto Fernández, 2006.
- 26 Memoria para a repoboación forestal dos montes de Oia de 1935 elaborada por Rafael Areses, AHP-PO C^a 300.
- 27 AP-PO, C^a 1088/11.
- 28 Vista xa no apartado anterior.
- 29 Memoria de repoboación de 1935... *op. cit.*
- 30 Observación do perito Andreimi, no documento de medición e deslinde dos montes; visto no apartado anterior.
- 31 Arquivo Municipal de Oia, C^a18/6-7
- 32 Referencia a un artigo sobre o tema en “La Integridad”, xornal de Tui, en *Revista Montes*, Nº 858 Vol. XXXVI Ano 1912 páxinas 740-746.
- 33 AM Oia C^a106/6-7-8.
- 34 Areses Vidal, 1953: 96.
- 35 AM Oia, C^a 18/7.
- 36 Sesión plenaria 07/01/1017, C^a19/5.
- 37 Areses Vidal, 1953: 97.
- 38 Areses Vidal, 1953: 96.
- 39 Segundo documentación atopada no AHP-PO, Sección Patrimonio, C^a 299.
- 40 Informe que acompaña á memoria de repoboación dos montes de Oia de 1914, C^a299 do AHP-PO, Sección Patrimonio.
- 41 Circular enviada ao distrito forestal de Pontevedra pola Dirección Xeral de Agricultura, Minas e Montes en 1916, en contestación á memoria de repoboación presentada nese ano. C^a 299, AHP-PO, Sección Patrimonio Forestal.
- 42 Extracto do informe que acompaña a memoria de repoboación dos montes de Oia de 1914, C^a 299 AHP-PO.
- 43 Informe do Enxeñeiro Xefe do distrito forestal de Pontevedra que acompaña a memoria de repoboación dos montes de Oia para o ano 1916, C^a 299 AHP-PO, Sección Patrimonio Forestal.
- 44 Ceballos, Luis (1947): *Pinos. Síntesis botánica del género pinus* en Montes....
- 45 Informe do Enxeñeiro Xefe do distrito forestal de Pontevedra *op. cit.*, C^a 299 AHP-PO, Sección Patrimonio Forestal.
- 46 Memoria de repoboación dos montes de Oia de 1916, C^a 299 AHP-PO, Sección Patrimonio Forestal.
- 47 Memoria de repoboación de 1916, *op. cit.*
- 48 Areses Vidal, 1953: 95.
- 49 Areses Vidal, 1953: 97.
- 50 Areses Vidal, 1953: 97.
- 51 Areses Vidal, 1953: 98.
- 52 Reaccións dos e das denunciados, recollidas polo garda forestal nunha denuncia de

- 1911 no monte de U. P. 483. C^a 220 do Arquivo Histórico Provincial de Pontevedra.
- 53 As “weapons of the weak” conceptualizadas por James Scott, consistirían en actitudes de boicot como traballar lento, o disimulo, a falsa aceptación, os pequenos roubos, a ignorancia finxida, as calumnias, os incendios provocados, as sabotaxes... Todas elas constitúen un abano de formas silenciosas e anónimas de loita cotiá altamente eficaces e que implican un nivel de resistencia e de cohesión social importante
- 54 Observacións recollidas nos informes que acompañan as memorias forestais de 1914 e 1916, xa comentadas. C^a 299, AHP-PO, Sección Patrimonio.
- 55 AHP-PO C^a 220.
- 56 Areses Vidal, 1953: 98.
- 57 Memoria de repoboación de 1935, AHP-PO C^a 300.
- 58 Publicado en Rico Boquete (Ed.) 1999.
- 59 Rico Boquete (ed.), 1999: 78.
- 60 Rico Boquete (2008): *Las Diputaciones y la política forestal, 1925-1936. La repoblación forestal en las provincias de Madrid y Pontevedra*. Doc. pdf. en <www.ahistcon.org/docs>>.
- 61 Rico Boquete, *Ídem*.
- 62 De la Torre, 2009.
- 63 Ver Anexo nº I.
- 64 C^a 1/291 Arquivo Municipal de Oia.
- 65 C^a 200 AHP-PO.
- 66 *Ídem*
- 67 *Ídem*
- 68 En 1933, sen embargo, son os veciños e veciñas de Mougás que, nun escrito ao concello, denuncian o propio garda municipal de estar vendéndolle carros de toxo do seu monte á poboación de Baredo, facendo gala do que consideran abuso de autoridade.
- 69 Como destaca Rafael Areses no plan para a repoboación da provincia de 1926. En Rico Boquete (ed.), 1999: 46.
- 70 Rico Boquete, 1995: 47.
- 71 Rico Boquete, 1995: 51-91.
- 72 Ver anexo nº II.
- 73 Ver Cadro nº 6, páxina 59.
- 74 De feito, os consorcios funcionan a modo de expropiación encuberta que bota os seus lexítimos propietarios dos seus montes (Rico Boquete, 1995: 92).
- 75 Elaborada polo enxeñeiro Francisco Montes para o monte nº 487, en Rico Boquete, 1995: 107, 109.
- 76 C^a 305 AHP-PO.
- 77 O inventario recolle as propostas de repoboación feitas en 1943, 1945, 1946, 1953, 1955, 1956 e 1958. Non obstante, non contamos con datos en ha en todos os anos, polo que as cifras dadas son só orientativas.
- 78 C^a 105/10 AM Oia.
- 79 “Se hai algo que caracteriza ó proceso repoboador é a falla de planificación, a falla de coordinación entre os organismos oficiais, sobre todo nos primeiros anos, o que se debe, en gran medida, á premura que se lle dá ás obras no afán de rendibilizar canto antes o investimento, de aumenta-la renda da terra e produci-la materia prima necesaria” (Rico Boquete, 1995: 95)

- 80 Recollidos en Rico Boquete, 1995: 107.
- 81 C^a 106/23 AM Oia.
- 82 Pese a todo, en 1975 o concello envía un escrito ao ICONA denunciando a escasa rendibilidade obtida das repoboacións (máis de 5.000 ha) en trinta e tres anos de consorcio (13.398.152 pta.), e proponlle que asuma o pago dos impostos que está pagando o concello polos montes. Por tal motivo apunta tamén o seu interese no contrato que lle ofrecera a Empresa Nacional de Celulosas S.A. de Pontevedra.
- 83 C^a 310/27 *Ídem*.
- 84 Memoria de repoboación do monte nº 485 en 1935, C^a 311 AHP-PO.
- 85 C^a 331/4 AM Oia.
- 86 C^a 310/20, C^a 316/6 e C^a 310/23 respectivamente do AM Oia.
- 87 C^a 107/12 do AM Oia.
- 88 *Ídem*
- 89 *Ídem*
- 90 Un caso significativo é o dunha muller que conta con doce parcelas inscritas ao seu nome, que indica que poderíamos estar ante un caso de reparto dun monte comunal entre os seus veciños e veciñas (Balboa López, 1991: 259-276)
- 91 Balboa López, 1990: 245-294.
- 92 C^a 310/49 do AM Oia.
- 93 C^a 326/1 AHP-PO.
- 94 C^a 310/50 AM Oia.
- 95 C^a 311/2 *Ídem*.
- 96 C^a 114 do AHP-PO.
- 97 C^a 311/1 AM Oia.
- 98 Certificados atopados en carpeta de deslindes de 1970, C^a 107/12 do AM Oia.
- 99 C^a 37/1 AM Oia.
- 100 C^a 220 AHP-PO.
- 101 C^a 320/1 AM Oia.
- 102 Documentación recollida no Arquivo da Dirección Xeral do Medio Natural e Política Forestal, Fondo Documental del Monte, sección de Consorcios, Oia (Pontevedra). Ver Anexo III.
- 103 Xa temos visto ao longo desta investigación os recorrentes conflitos entre veciños de Baiona e de Oia polo aproveitamento deste monte limítrofe, o que nos fai pensar que non debía sobrar demasiado pasto nin estrume.
- 104 Segundo se desprende de dúas circulares entre o PFE e o distrito forestal de Pontevedra, por un lado, e coa Avogacía do Estado polo outro. Documentación recollida no Arquivo da Dirección Xeral do Medio Natural e Política Forestal, Fondo Documental del Monte, sección de Consorcios, Oia (Pontevedra).
- 105 “Tanto las protestas pacíficas y legales como aquellas en las que fue necesario el empleo de la violencia, fueron asumidas tras la convocatoria de reuniones y la adopción de los correspondientes acuerdos , lo cual no habría sido posible sin una mínima estructura organizativa”(Rico Boquete 2000: 137).
- 106 C^a 115 AHP-PO.
- 107 Enfrontamento entre ambos modos de uso, Soto Fernández (2007).
- 108 “ (...) entendemos la represión -con sus distintas intensidades espaciales y temporales, incluída su ausencia- como una faceta de la política forestal” (GEHR 1999: 131).

- 109 Dende 1976 o corpo de Garda Civil fora aumentado para encargarse do servizo de seguridade e policía rural e forestal e da custodia dos montes considerados do Estado. Desenvolve o seu labor de vixilancia ata o 1925 (GEHR, 1999).
- 110 E demais empregados dos distritos forestais dende 1879 (GEHR, 1999)
- 111 A competencia de velar polos montes “públicos” do concellos derivaba da Lei Municipal de 1877 e da R. O. 14 de agosto de 1880 (GEHR, 1999).
- 112 GEHR, 1999: 148.
- 113 Memoria de repoboación do monte do Castro, nº 485, *op. cit.* Cª 300 AHP-PO.
- 114 Por exemplo nos arquivos do ministerio de Medio Ambiente, Medio Rural e Mariño.
- 115 Presentes no AM Oia dende 1928.
- 116 Expresión utilizada pola propia veciñanza no expediente de excepción incoado en 1861 dende o cncello. Ver Capítulo *Antecedentes*.
- 117 De feito, en 1970 o alcalde de Tomiño facía chegar ao distrito forestal as queixas dos seus veciños e veciñas pola afectación que estaban sufrindo nos seus mananciais tras as repoboacións con eucaliptos nos montes consorciados en 1966 coa Sociedade SNIACE (Cª 326 AHP-PO).
- 118 A través do apoio á reclamación colectiva enviada á Superioridade en 1944 (Capítulo *Consolidación e desenlace do proceso repoboador*) e da resistencia a tramitar varias denuncias en 1946 (Capítulo *As multas ao longo de sesenta anos*).
- 119 Conxunto de procesos por medio dos cales os seres humanos organizados en sociedade, independentemente da súa situación no espazo (formación social) e no tempo (momento histórico), aprópanse, circulan, consomen e excretan materiais e/ou enerxías extraídas á natureza. O estudo do seu funcionamento dentro dunha sociedade e da súa evolución ao longo do tempo daríanos unha perspectiva histórica do grao de sustentabilidade e do equilibrio ou desequilibrio ecolóxico que foron acadando as distintas formas de organización social. Toledo e González de Molina, 2007.

BIBLIOGRAFÍA

BALBOA LÓPEZ, X. (1990): *O monte en Galicia*. Vigo, Edicións Xerais.

BALBOA LÓPEZ, X.L. (1999): “La historia de los montes públicos españoles (1810-1936): Un balance y algunas propuestas”, *Historia Agraria*, 18, páxs. 95-128.

BALBOA LÓPEZ, X.L. (1999): “El fuego en la historia de los montes gallegos: de las rozas al incendio forestal”, en ARAQUE JIMÉNEZ, E. (coord.), *Incendios históricos. Una aproximación multidisciplinar*, Baeza, Universidad Internacional de Andalucía, páxs. 255-278.

BALBOA LÓPEZ, X.L. (2002): “Al margen de la ley: la defensa de los montes vecinales de Galicia (1848-1968)”, en Salustino de Dios (coord.), *Historia de la propiedad en España: bienes comunales, pasado y presente*, Madrid, Centro de Estudios Registrales, páxs. 451-491.

CONGOST, R. (2007): *Tierra, leyes, historia*. Barcelona, Crítica.

CABANA IGLESIAS, A. (2007): “Los incendios en el monte comunal gallego. Lugo durante el primer franquismo ” en *Historia Agraria*, nº 43, páxs. 555-577.

DE LA TORRE, R. (2009), *De la reforestación de Pontevedra, 1927-1958. El gran proyecto de Daniel de la Sota hecho realidad*. Deputación de Pontevedra.

FERNÁNDEZ PRIETO, L. (ed.), (2000): *Terra e progreso. Historia agraria da Galicia Contemporánea*. Vigo, Edicións Xerais.

GARRABOU, R. (2010): *Sombras del progreso. Las huellas de la historia agraria*. 2010. Barcelona, Crítica.

GÓMEZ MENDOZA, J.; MATA OLMO, R. (1992): "Actuaciones forestales públicas desde 1940. Objetivos, criterios y resultados", *Agricultura y Sociedad*, 65, páxs. 15-64.

GONZÁLEZ DE MOLINA, M.; ORTEGA SANTOS, A. (2000): "Bienes comunes y conflictos por los recursos en las sociedades rurales, siglos XIX y XX", en *Historia Social* nº 38, 2000.

GUHA, R.; GADGIL, M. (1993): "Los hábitats en la Historia de la Humanidad", en GONZÁLEZ DE MOLINA, M.; MARTÍNEZ ALIER, J. (eds.): *Historia y ecología. Ayer nº 11*. Madrid, Marcial Pons, páxs. 49-110.

GRUPO DE ESTUDIOS DE LA PROPIEDAD COMUNAL: "La devolución de la propiedad vecinal en Galicia (1960-1985). Modos de uso y conflicto de propiedad" en *Historia Agraria* nº 33. Agosto 2004, páxs. 105-130.

HOBSBAWM, E. J. (1976): *Los Campesinos y la política*. Barcelona, Editorial Anagrama.

JIMÉNEZ BLANCO, J. I.: "Introducción" en VVAA, *Historia Agraria de la España contemporánea III. El fin de la agricultura tradicional (1900-1960)*, Barcelona, Crítica, pág. 9-141.

MARTÍNEZ ALIER (1993): "Temas de historia económico-ecológica", en GONZÁLEZ DE MOLINA, M.; MARTÍNEZ ALIER, J. (eds.): *Historia y ecología. Ayer nº 11*. Madrid, Marcial Pons, páxs. 19-48.

MARTÍNEZ ALIER, J. (2004): *El ecologismo de los pobres. Conflictos ambientales y lenguajes de valores*. Barcelona, Edita Icaria.

NAREDO, J. M. (2006): *Raíces económicas del deterioro ecológico y social. Más allá de los dogmas*. Madrid, Siglo XXI.

RICO BOQUETE, E. (1995): *Política forestal e repoboacións en Galicia, 1941-1971*. Universidade de Santiago de Compostela.

RICO BOQUETE, E. (1999): *Montes e industria forestal en la provincia de Pontevedra (1900-1975) Antecedentes y desarrollo de la Empresa Nacional de Celulosas, S.A.* Santiago, Tórculo.

RICO BOQUETE, E. (ed.) (1999): *Pensamento Forestal no século XX. Volume XV*. Ourense, Consellería de Agricultura, Gandería e Política Agroalimentaria.

RICO BOQUETE, E. (2000): "Política Forestal y conflictividad social en el noroeste de España durante en primer franquismo, 1939-1959", *Historia Social*, nº 38, páxs. 117-140.

RICO BOQUETE (2008): "Las Diputaciones y la política forestal, 1925-1936. La repoblación forestal en las provincias de Madrid y Pontevedra". Doc. pdf. en <www.ahistcon.org/docs>. *Ayer en discusión, Temas clave de Historia Contemporánea hoy*, IX Congreso de la Asociación de Historia Contemporánea, Murcia, 17, 18 e 19 de setembro, 2008, Universidade de Murcia.

SANZ FERNÁNDEZ, J. (1986): "La Historia contemporánea de los montes públicos españoles, 1812-1930. Notas y reflexiones (II) en VVAA, *Historia Agraria de la España contemporánea III. El fin de la agricultura tradicional (1900-1960)*, Barcelona, Crítica.

SCOTT, J.: “Formas cotidianas de rebelión campesina” en *Historia Social*, nº 28, 1997, páxs. 13-39.

SEBASTIÁN AMARILLA, J. A., URIARTE AYO, R. (de) (2003): *Historia y economía del bosque en la Europa del Sur (siglos XVIII-XX)*. Zaragoza, Pressas Universitarias de Zaragoza.

SOTO FERNÁNDEZ, D.; FERNÁNDEZ PRIETO, L. (2004): “Política forestal e conflitividade nas terras comunais de Galicia durante o Franquismo (1939-1075)” en FREIRE, D. (coord.): *Mundo Rural. Transformação e Resistência na Península Ibérica*. Ed. Colibri. Centro de Estudos de Etnologia Portuguesa, páxs. 225-249.

SOTO FERNÁNDEZ, D. (2006): *Historia dunha agricultura sustentábel: transformacións produtivas na agricultura galega contemporánea*. Santiago, Consellería de Medio Rural.

SOTO FERNÁNDEZ, D. et al (2007): “La protesta campesina como protesta ambiental, siglos XVIII-XX”, en *Historia Agraria*, 42, páx. 277-301.

THOMPSON, E.P.(2000): *Costumbre en común*. Barcelona, Editorial Crítica.

TILLY, CHARLES (1997): *El siglo rebelde 1830-1930*, Prensa Universitaria de Zaragoza.

VVAA-Grupo de Estudos da Propiedade Comunal-IDEGA, (2006): *Os Montes veciñais en man común: o patrimonio silente*. Vigo, Edicións Xerais,.

WORSTER, D. (1990): “Transformations of the Earth: Toward an Agroecological Perspective in History” en *The Journal of American History*, Vol. 76, nº 4, Marzo 1990, páxs. 1087-1106.