

## Modelo Semiótico Musical con un Enfoque Socio-Político: una Propuesta Metodológica-Práctica

Esmeralda Osorio Pacheco<sup>1</sup>

[os396831@uaeh.edu.mx](mailto:os396831@uaeh.edu.mx)

<https://orcid.org/0009-0000-4355-7376>

Universidad Autónoma del Estado de Hidalgo  
Mexico

Ojuky del Rocío Islas Maldonado

[ojuky@uaeh.edu.mx](mailto:ojuky@uaeh.edu.mx)

<https://orcid.org/0009-0000-4039-5527>

Universidad Autónoma del Estado de Hidalgo  
Mexico

### RESUMEN

La semiótica musical se ha convertido en una herramienta para encontrar la significación musical desde distintas perspectivas. Las ciencias sociales han penetrado en esta nueva rama, por lo que la música ha pasado a ser objeto de estudio dentro de los colectivos sociales. En este artículo, se plantea un modelo semiótico musical con enfoque social-político, para interpretar el tema Another Brick in the Wall, en un contexto diferente al de su creación. Significando el video y letra musical, con actores como Enrique Peña Nieto, los medios de comunicación y la sociedad mexicana pertenecientes a México 2016, ya que fue en este año en que Roger Waters cantautor de la canción ofreció un concierto que fue la pauta determinante de llevar el tema de los 70' a un nuevo entorno.

**Palabras clave:** semiótica musical; lenguaje audiovisual; sociopolítica

---

<sup>1</sup> Autor principal

Correspondencia: [os396831@uaeh.edu.mx](mailto:os396831@uaeh.edu.mx)

## **Musical Semiotic Model with a Socio-Political Approach: a Methodological-practical Proposal**

### **ABSTRACT**

Musical semiotics has become a tool to find musical meaning from different perspectives. The social sciences have penetrated this new branch, which is why music has become the object of study within social groups. In this article, a musical semiotic model with a social- political approach is proposed, to interpret the theme Another Brick in the Wall, in a different context from its creation. Signifying the video and musical lyrics, with actors such as Enrique Peña Nieto, the media and Mexican society belonging to Mexico 2016, since it was in this year that Roger Water, singer song writer of the song, offered a concert that was the determining guideline of bring the 70's theme to a new context.

**Keywords:** music semiotics; audiovisual language; sociopolitical

*Artículo recibido 04 noviembre 2023  
Aceptado para publicación: 12 diciembre 2023*

## INTRODUCCIÓN

A través de los años la música ha formado parte de la vida de los seres humanos en diferentes aspectos. Su importancia social ha sido motivo de estudio para diferentes pensadores, desde Max Weber con sus reflexiones acerca de cómo el lenguaje musical es una forma de comunicación impersonal y anónima de racionalización que origina cambios sociales y económicos, hasta a Adorno quien se refería a esta como una forma de industrialización cultural. Ramas de estudio con enfoques particulares tal como el caso de la semiótica musical nacieron como disciplinas interesadas en explorar y analizar el significado musical meramente técnico, pero su relación inseparable con los sujetos sociales originó otros objetivos. Es importante recalcar que los estudios semióticos musicales son relativamente jóvenes, dieron comienzo a la mitad del siglo XX. Con el paso de los años se fueron sumando estudiosos interesados en ella, para el año 2011, Óscar Hernández Salazar publica su artículo “La semiótica musical como herramienta para el estudio social de la música” que concluye en la sugerencia de como orientar las investigaciones que buscan la significación musical, según Hernández Salazar, se puede estudiar a la música desde el enfoque cognitivo-corporal, semióticohermenéutico y social-político, la presente investigación se desprende de este último. En primer lugar, se retoma lo propuesto por Charles Sanders Peirce que es considerado el padre de la semiótica, al proponer la teoría semiótica triádica, en la que a partir de tres categorías contextualiza el significado. Así pues, sus estudios actualmente intervienen en cualquier cosa o fenómeno que pueda entrar en un proceso denominado semiosis. Y en segundo lugar se le da cabida al previo análisis sobre el enfoque social-político para formular un modelo semiótico que está orientado en responder si el sentido inicial de una obra musical puede desvanecerse y reformularse en un nuevo contexto. Para ello, se propone una metodología que analiza el video musical junto con la letra utilizando la triada Peirceana.

Si bien, no hay bibliografía vasta que se centre en el análisis músico audiovisual de un videoclip, mucho menos hay referencia sobre un análisis comparativo del impacto socio político de éstos o de un análisis semiótico musical, la aproximación más cercana se remonta a los años 80 cuando Baxter et al. (1985) analizaron en los comunmente llamados videoclips contenido sexual y de violencia en 62 casos de estudio, mientras que Sherman y Dominick (1986) en un análisis de 166 videos encontraron el mismo contenido. Más tarde, cercano al cambio de siglo Markman (1999) centró su estudio en un análisis de

contenido relacionado con valores universales, estilos de vida, género y sociedad.

El modelo semiótico musical con un enfoque social-político desarrollado en el presente trabajo puede ser aplicado mientras la obra musical presente las características como aparecer en un contexto diferente al de su creación, motivos iniciales de su composición como crítica social o política y/o participación de su compositor junto con ella en un contexto con características político- sociales, con todo esto, se puede realizar un análisis semiótico de sus elementos (letra y/o videoclip) a partir de los elementos particulares del nuevo contexto. Dicha metodología es llevada al objetivo de este artículo, el cual consiste en el análisis de Another Brick in The Wall, canción que hiciera famosa el renombrado grupo británico Pink Floyd en la década de los 70', se hace énfasis en el contexto inicial de la obra musical para después llevarla a un contexto diferente, el cual es México 2016, donde se estipula como causa social política, las coyunturas sociales del gobierno de Enrique Peña Nieto, su relación con los medios de comunicación y las consecuencias que trajo para la población mexicana.

El suceso que unió al tema musical con este momento es el concierto de Roger Waters, el autor de la canción, que la interpretó en el zócalo de la Ciudad de México en 2016, después de leer una carta donde le reclamaba al presidente los hechos ocurridos durante su mandato, como el caso Ayotzinapan. Por consiguiente, la modificación de su sentido inicial fue posible, ya que es una pieza que fue hecha para influenciar a la sociedad ante situaciones, donde exista una clase u objeto dominante sobre otros.

## **METODOLOGÍA**

Se presenta en esta investigación una metodología cualitativa de tipo descriptiva, con base en un análisis dividido en dos partes, diferenciadas cada una, por las categorías consideradas para identificar dimensiones significativas del material audiovisual objeto de este estudio. El mecanismo utilizado es la observación directa del video para entonces poder realizar un análisis a partir del manejo de información y la interpretación de la misma (Gibbs, 2012, p. 21).

Así el método propuesto tiene como fundamento una observación objetiva, considerando lo que Taylor y Bogdan (1917, p.17) han definido como “observación descriptiva” a partir de una parrilla metodológica que permita una no sólo la elaboración, si no la explicación de un modelo conceptual que permita revisar y analizar todas las aristas del objeto de estudio.

## **Primera parte**

A continuación, se presenta el modelo diseñado en dos partes, mismo que basado después de una serie de investigaciones teóricas, teniendo como mayor aportación lo realizado por Óscar Hernández Salgazar publica su artículo “La semiótica musical como herramienta para el estudio social de la música” y Charles Sanders Peirce.

El modelo podrá ser aplicado si se cumplen lo siguiente:

La modificación del sentido inicial de una canción es posible ya que, al existir detonantes en donde participa la pieza musical con o sin su creador en un espacio temporal puede repercutir en los receptores, así mismo dicha pieza debe de cumplir con elementos propios para poder ser reinterpretada, como que su compositor o emisor responda a que su creación es un acercamiento, crítica o representación de interacciones sociales o políticas.

## **Obra musical**

Se buscan responder de manera documental, cuestiones de autoría, estadísticas y sociales de la canción, con preguntas como:

¿Año de lanzamiento de la canción? Estadísticas de ventas. Compositores y cantantes. Revisión del álbum en cuanto a la crítica y recibiendo por el público. Datos referentes entre la linealidad discursiva de las composiciones de la banda. Inmersión en la canción en otros momentos históricos (si es el caso).

## **Interprete**

Datos biográficos del cantante/cantautor

Discurso del cantante en sus obras musicales.

Declaraciones sobre la obra analizada.

## **Contexto social-político durante su creación o lanzamiento e identificación de actores y hechos**

Consulta bibliográfica contextual, anudada a la sociedad y la política. Al mismo tiempo, que se identifican actores y/o hechos protagonistas, con una descripción de los mismos y la importancia en el entorno en general. Se deben considerar dimensiones globales, nacionales y locales. Es importante mencionar que las fuentes periodísticas tienen una cabida crucial en este apartado

## **Nuevo contexto social político e identificación de actores hechos**

Consulta bibliográfica contextual, anudada a la sociedad y la política. Al mismo tiempo, que se

identifican actores y/o hechos protagonistas, con una descripción de los mismos y la importancia en el entorno en general.

Se deben considerar dimensiones globales, nacionales y locales.

Es importante mencionar que las fuentes periodísticas tienen una cabida crucial en este apartado.

### **Suceso de pauta**

Dentro del método este es el apartado con más importancia en lo que respecta a la primera parte, se debe de describir el suceso a partir de una investigación sustentada respondiendo a ¿qué? ¿quiénes? ¿dónde? ¿cuándo? Y ¿cómo? Estas preguntas servirán para describir el momento donde la canción es reproducida y el contexto social-político que lo rodea y la implicación que contrajo.

### **Argumentación causal**

Interconectando el contexto inicial y los sucesos a su alrededor y el nuevo contexto con sus antecedentes, se deberá generar una conclusión independiente de cada uno, para después encontrar semejanzas y diferencias en lo que respecta a lo social y político, siendo el suceso de pauta el determinante bajo el protagonismo de la composición musical, para realizar la segunda parte del método. Se pueden enunciar, al mismo tiempo, declaraciones del interprete relacionadas a su reacción con los sucesos que acontecían en ambos ambientes. Así como, las interpretaciones de su canción.

### **Segunda parte**

La obra musical se dividirá en letra y video musical con análisis independientes y en conjunto.

### **Narrativa de la letra**

Se analizará la letra musical reconociendo sujetos, acciones y adjetivos. Prestando especial atención a recursos lingüísticas:

Figuras retóricas, verbos, verbos causales, sujetos, situaciones, en otros elementos importantes.

Análisis del video musical e interpretación de la letra

Luego de analizar la letra, se contrastarán las estrofas con lo presentado visualmente, para con los siguientes puntos construir una significación en conjunto de los elementos.

### **Identificación de signos en el video musical**

Se seleccionaron los signos, más relevantes para el análisis en el contexto inicial y que de igual forma pueden ser reinterpretados en un nuevo contexto. Los signos pueden ser cualquier elemento presentado.

Además, se puede reforzar su presencia significativa, como la recurrencia con la que aparece, los movimientos de cámara, etc.

En primer lugar, se construye un significado denotativo de lo presentado y posteriormente un significado connotativo.

### **Aplicación de la triada de Pierce**

El investigador tomará el papel de interpretante basándose en lo previamente realizado y en los contextos ya mencionados y que se especifican a continuación.

Interpretación de la obra musical a partir del contexto socio-político en el que fue compuesta.

La pregunta que se busca resolver es ¿qué mensaje compuso el intérprete de la canción y porque lo hizo?

Con el punto 1 y 1.1 se sustenta el punto 3.1 en donde se agregará el contexto en el que surge la obra musical, donde representa el mensaje dirigido a la sociedad en particular en un contexto, se debe considerar lo recabado históricamente y lo observado en la narrativa escrita y visual de la obra. Con esto se obtendrá una conclusión donde la canción es el resultado artístico de las situaciones sociales por las que se atravesaba en el momento determinado.

### **3.2 Interpretación de la obra musical a partir del nuevo contexto socio-político y contraposición.**

La interpretación de los signos basada en la triada será trasladada al nuevo contexto, por lo que se deberán incluir significados que sean protagonizados por lo nuevos hechos y participantes. El suceso de pauta, podría contener nociones a interpretarse junto a la obra y el contexto por lo que puede ser usado como pieza principal en el análisis y conclusiones. Los actores y emisores toman un papel dentro del significado final.

### **Comprobación**

Después de cumplir con las condiciones para la aplicación del modelo y proceder en cada una de las etapas, se terminará cual es la incidencia simbólica del tema musical en el nuevo contexto, agregando una comparativa con el inicial, determinando su importancia como forma de comunicación e interpretación de un contexto donde podrían existir relaciones sociales desiguales o inestables.

Las conclusiones, no deben recaer en interpretaciones solamente personales del investigador, sino que el análisis semiótico debe tener soporte histórico y de la pieza musical (autor-cantautor).

## RESULTADOS Y DISCUSIÓN

### Aplicación del modelo

#### Obra musical: Another Brick in the Wall. Another Brick in the Wall part. 2

En primer lugar, se resolverá la pregunta de ¿quién es Pink Floyd?, para comprender más adelante los aspectos detallados que rodean a la banda y su formación musical. Pink Floyd es una banda inglesa de rock alternativo, que nace a mitad de la década de los 60', misma que es caracterizada por la evolución del Rock & Roll con agrupaciones como The Beatles, The Rolling Stones, The doors, entre otras.

Syd Barred es el fundador de la agrupación, se une con Roger Waters, Nick Mason y Richard Wright, primero se hacen llamar Tea Set, pero posteriormente Barred la nombra a partir de dos músicos que le gustaban, Pink Anderson y Floyd. Barred, define el primer estilo de la banda inspirado en los sonidos característicos de la época, con matices psicodélicos y espaciales. Sin embargo, su creciente adicción a las drogas hace que en 1968 sea excluido de la banda, en el mismo año se integra David Gilmour. Bajo las composiciones de Gilmour y Water, las canciones toman un rumbo experimental sin dejar su esencia inicial olvidada. Para 1973, su disco "The Dark Side of the Moon", da un giro a su historia posicionándola en las primeras listas de popularidad. Estuvo un total de 957 semanas no consecutivas entre los discos más vendidos de Billboard. Luego le siguieron éxitos como Wish You Were Here y Animal. Para 1979, lanzan The Wall, un disco que revolucionó las composiciones musicales de la banda, y que convirtieron a Waters en un icono del Rock & Roll. En 1984, Roger Waters abandona la banda, y Gilmour toma el liderazgo lanzando discos como A Momentary Lapse of Reason, Delicate Soun of Thunder y The division Bell. Es necesario aclarar que la banda tuvo una disolución paulatina, con la salida de Waters se creía que había dejado de existir, pero Gilmour y Manson se negaban al hecho por lo que fueron demandados por derechos de autor. Después de una serie de conflictos legales y personales, los miembros tuvieron un reencuentro en 2005 a nombre de un concierto benéfico. Dentro de las obras biográficas sobre la banda se encuentra la de Nicholas Schaffner titulado LA ODISEA DE PINK FLOYD EL LARGO Y EXTRAÑO VIAJE HACÍA EL ÉXITO DE UN GRUPO MÍTICO publicado en 2005. El autor rescata aspectos ambientales pertenecientes a Londres durante las décadas de ascenso de grupos musicales importantes en la historia del Rock Roll como lo son The Beatles y Rolling Stone. Con esta ubicación geográfica e histórica, da pauta a hablar de los integrantes de Pink



Floyd y su vida personal, académica y como futuras estrellas del Rock. Así pues, comienza a indagar por Pink Floyd como agrupación conformada formalmente. El libro se torna en una biografía que recorre pasajes detallados, los agrupa y titula cada parte con alguna canción de la banda. Y lleva su narrativa desde los éxitos más grandes hasta el proceso de desintegración de Pink Floyd y como personajes como Roger Waters llegaron a convertirse en solistas importantes a nivel mundial. También recalca situaciones históricas trascendentales en las que la música de la banda tomó protagonismo.

Cabe añadir que su obra musical, *The Wall* se convirtió en una puesta teatral y también en una película dirigida por Alan Parker y lanzada al público el 23 de mayo de 1982, tres años después del disco. En el libro *echoes: THE COMPLETE HISTORY OF PINK FLOYD* de Gleen Povey publicado en 2007 en Gran Bretaña, se expone la historia a través de su discografía y conciertos, exponiendo a su vez testimonios de los ex integrantes de la banda como de personajes cercanos a su crecimiento y vida profesional.

### **Interprete. Roger Waters**

El tema recae en experiencias personales de Waters, retrata la seriedad y rencor contra un sistema educativo opresor, abuso de profesores y la dominación por parte de una estructura estandarizada. El creador se inspiró en la rígida forma de enseñar en las escuelas británicas. En entrevista, con el periódico *El País*, cuenta algunas de sus experiencias de vida en la guardería y de su paso por la escuela. Como cuando quedó desnudo en la estancia infantil o como cuando le jugaron una mala broma en la versión Junior del Ejército. “Alguien me enseñó un dibujo que hice, que ahora está en la exposición de Pink Floyd del Victoria and Albert Museum de Londres, donde aparece un profesor señalando a un niño pequeño y diciéndole: “Eres patético, nunca llegarás a nada”. (...) Así nos trataban en la escuela. Recuerdo a personas que supuestamente eran profesores que escribían en la pizarra: “Esto es basura”. Atacaban ad hominem a los niños, eran unos cabrones. No todos, había gente muy decente, pero algunos eran unos puercos”. - Waters. Sucesos como estos dan como resultado las estrofas de la icónica canción, misma que ha sido calificado por Waters como himno de resistencia no solo ante la educación sino ante cualquier sistema que pretenda controlar la mente de los individuos. Es “sobre cualquier persona que sufre en cualquier conflicto”. - Waters.

En cuanto al videoclip el creador de artwork de la canción es Gerald Scarfe, quien se distingue por

ilustrar a manera de protesta y crítica a personas integrantes del círculo político y de la realeza. Waters le propuso el trabajo y las ideas que quería replantear para darle mayor significado a la canción es así como nacen iconos como el profesor y el muro de ladrillos blanco.

### **Contexto socio-político durante su creación o lanzamiento e identificación de actores y hechos.**

Los años 70' marcaron a América Latina como un continente con dictaduras emergentes, ejemplo de esto son la de Augusto Pinochet en Chile que dio un golpe de estado en 1973, Jorge Videla gobernó a Argentina, Bolivia estuvo bajo el régimen de Hugo Bánzer y en Paraguay y Uruguay también se vislumbraron estados represivos por parte de Alfredo Stroessner y Juan María Bordaberry, respectivamente. Richard Nixon, el presidente de los Estados Unidos electo para un periodo de 1969 a 1974, decide renunciar el 8 de agosto de su último año, convirtiéndose en el primer y único dirigente de la nación en demitir. En lo que respecta a Europa, Munich se convirtió en el escenario de los juegos olímpicos de 1972. Durante la celebración un ataque terrorista liderado por el grupo Septiembre Negro resultó en la muerte de dos deportistas israelíes y tomaron como rehenes a otros nueve, exigiendo la liberación de 23 palestinos encarcelados en Israel.

¿Qué pasaba en Inglaterra?

Estado del bienestar: Para indagar en la historia inglesa durante esta época, es necesario abarcar el estado de bienestar, que era el sistema político sobre el que se direccionaba la vida social de la población de Inglaterra. Surge después de la crisis económica de 1929 en Estados Unidos. “La teoría del estado de bienestar Keynesiano inicia su análisis de la situación económica a partir del desempleo, mientras las teorías anteriores basan su análisis en una economía en máximo proceso de producción, denominada economía del pleno empleo: la teoría clásica muestra el desempleo como una situación voluntaria”. (Guisao Álvarez, 2013, p. 129). En el sistema de bienestar, el papel del gobierno es fundamental ya que los mandatarios tienen la responsabilidad de conservar los servicios básicos (educación, salud, vivienda, agua, etc.) así como la prestación de los mismos. Sin embargo, su mala aplicación puede contraer crisis por su alto costo, elevación fiscal, desmotivación social y gasto ineficiente. La adopción de este modelo, hizo que la administración británica controlara la industria minera, de transporte, de energía y todo lo relacionado con las telecomunicaciones.

Así, el sistema se consolidó como uno de los más rígidos en cuanto a sindicatos y mercado laboral,

entre las consecuencias estuvieron que sus impuestos alcanzaron picos entre 80 y 90%. La inflación llegó a un 20%. Durante el gobierno de Edward Heath (1970-1974), se extendieron las huelgas obreras, afectando la productividad en diferentes cuestiones como son las horas laborales y el pago de salarios. Por lo que la rentabilidad de las industrias de producción ya no era favorable. Esto repercutió en otras cuestiones sociales, ejemplo es que los servicios básicos no llegaban a varias viviendas. Los sucesos se grabaron cuando la crisis del petróleo, por los conflictos de Medio Oriente se agravaron. “El crecimiento del control del Estado sobre áreas productivas, supuso que éste disponía de recursos económicos importantes para sostener sus políticas de bienestar, particularmente en el ámbito de la salud y los seguros de desempleo. Esto funcionó con relativa normalidad hasta que la crisis del petróleo de 1973 incrementó los gastos por desempleo y encareció gran parte de los gastos del Estado debido al aumento en el precio del petróleo” (Mamarella, 1997: 303).

Sistema educativo: Como se mencionó anteriormente el estado de bienestar abarcaba el ámbito educativo, y aunque era gratuita la edad promedio de estudio de los ingleses era los 16 años y solo el 5% estudiaba una carrera universitaria, esto debido a que después de concluir su educación básica, tan solo a los 11 años aplicaban un examen llamado 11+ los mejores resultados estudiaban en escuelas. que tenían pase a el sistema universitario y los que no, perdían la oportunidad, solo quedaban las universidades de índole privada con cuotas altas, así que la clase media y obrera no podía acceder a ellas. En lo que respecta a la organización dentro de las escuelas, los grupos eran divididos entre hombres y mujeres, siendo los primeros los que mayores plazas acaparaban. Cuando Margaret Thatcher, arribó al poder, se amplió la formación profesional con el objetivo de fomentar el empleo juvenil. Además, se apoyaron a los niños con mayores capacidades académicas y con falta de recursos para asistir a la universidad.

La canción dentro de panorama del Rock & Roll: Pink Floyd no posicionaba un éxito de tal magnitud desde 1968 con su canción Point me at The Sky. Con Another Brick in the Wall, la banda alcanzó el número uno de popularidad en el que se mantuvo 12 semanas por encima de ABBA, The Police y Paul McCartney.

### **Identificación de actores/hechos**

De acuerdo a lo recatado documentalmente y al contexto social político que acontecía en Inglaterra, sede de la agrupación e inspiración para la canción, se reconocen actores políticos y situaciones fundamentales.

En primer lugar, toman papel el sistema educativo y los cambios que tuvo en la década de los 70', afectando a sectores sociales desfavorecidos y expandiendo las diferencias económicas y de educación. Este se convierte en el hecho primordial, para la inspiración de la letra musical.

Boza Méndez, parafraseando a Waters dice que el muro se enfoca en el aislamiento entre sujetos y la sociedad, y se asumen otros temas como la capacidad de empatía, apatía e intolerancia. Sus temas son inspiraciones de un diario devenir y se acercaban al alma "Floyd describía su entorno, la realidad que le rodeaba y su cultura sin saber que, al mismo tiempo, estaban describiendo toda la cultura occidental, más aún, sin saber que con sus letras estaban representando los extremos a los cuales la sociedad se ha expuesto en las últimas décadas: guerras, egoísmos, opresión, materialismo. De estemodo, el trabajo de la banda tiene unacualidad profética y universal". (David Boza Méndez, p.76, 2014).

### **Nuevo contexto social político e identificación de actores y hechos**

Contexto de México 2016. Se cumplen dos años de la desaparición de los 43 normalistas de Ayotzinapan y entre los avances del caso se encuentra la detención de Felipe Flores ex jefe policial de Iguala, Guerrero. Al ser pieza clave se cuenta que su testimonio ayude a resolver el caso. El 16 de agosto de 2016, Trump siendo el candidato republicano por la presidencia de los Estados Unidos, visita México después de la invitación hecha por Peña Nieto, entro los temas que discutieron estaba la construcción del muro fronterizo.

Los medios de comunicación y el Estado durante el gobierno de Enrique Peña Nieto: Marina Acosta en 2015 publicó Construir poder: Peña Nieto y los medios en México en donde habla de cómo Enrique Peña Nieto y la política de su gobierno influenció en los medios televisivos más importantes de México, los hechos que alcanzaron más protagonismo como el caso Ayotzinapa se convirtieron en temas claves en donde periodistas como Carmen Aristegui, representaban una amenaza ante el autoritarismo priista. Con una recopilación histórica analiza como la hegemonía política y la elite empresarial influyeron en la televisión para que se consolidara de un poder hegemónico- político-mediático. Habla sobre como

las encuestas jugaron un papel propagandístico y la presencia de Peña Nieto en la televisión y como esta era el medio predominante para los ciudadanos. Dentro de su sexenio se encontraron sucesos como Ayotzinapa que evidenciaron la incapacidad del gobierno mexicano. Los medios durante este suceso de gran impacto social, tuvieron que hacer caso y publicar lo que sucedía. Entre los periodistas se encontraba Carmen Aristegui, un personaje que representa credibilidad en el periodismo mexicano, quien también realizó el “Caso de la Casa Blanca” que cambió la visión en cuestiones políticas sobre Peña, pero que terminaron con el despido de Aristegui de MVS. Enrique Peña Nieto: su figura presidencial en medios de comunicación mexicana, es un trabajo de Sergio M. de la Fuente Valdez y Yolanda López Lara, presentan un análisis de diferentes medios mexicanos sobre la imagen de Enrique Peña Nieto un año antes de terminar su sexenio presidencial. Primero dan a conocer una serie de fundamentos teóricos sobre consultores políticos, la imagen presidencial y cómo funciona el Estado mexicano, imagen pública de un candidato, el personal branding, la espera pública, y la marca personal, para posteriormente aplicar los términos en los antecedentes de campaña presidencial y toma de posesión de Peña Nieto, y finalmente analizar la postura de los medios en torno a las acciones presidenciales.

Roger Waters se presentó en los escenarios más importantes del país y ofreció un concierto gratuito en el zócalo capitalino. Él lee una carta en español, narrando que se había acercado a los padres de los 43 normalistas de Ayotzinapan y dirigiéndose a Peña Nieto a modo de exclamación de justicia y una resolución del caso. Este hecho seguido de la canción enigmática de protesta de Pink Floyd, repercutieron en la sociedad, en los miles de personas que estaban en el zócalo y después en el palacio de los deportes. “La última vez que toqué en México conocí a algunas familias de los jóvenes desaparecidos en México, sus lágrimas se hicieron más, pero las lágrimas no traen de vuelta a sus hijos. Señor presidente: más de 28 mil hombres, mujeres, niños y niñas han desaparecido, muchos de ellos en su mandato desde el 2012, ¿dónde están?, ¿qué les pasó? El no saber es el castigo más cruel. Recuerde que toda vida humana es sagrada no sólo la de sus amigos. Señor presidente: la gente está lista para un nuevo comienzo. Es hora de derribar el muro de privilegios que divide a los ricos de los pobres. Sus políticas han fallado, la guerra no es la solución, escuche a su gente, señor presidente. Los ojos del mundo lo están observando.” (Waters, 2016). Al zócalo arribaron más de 200 mil fans del cantante de

forma gratuita para presenciar el concierto The Wall.

### **Identificación de actores/hechos**

De acuerdo al contexto de México, se identifican a tres sujetos primordiales los cuales son: Enrique Peña Nieto, los medios de comunicación y la sociedad en general. Se postulan a estos como los protagonistas ya que los hechos que transcurrieron en el sexenio de Peña, estuvo plagado de escándalos relacionados con la prensa y de cómo manipulaban la información para que la imagen presidencial no fuera transgredida.

El New York Times, publicaba en 2017, una nota con el siguiente encabezado: Con su enorme presupuesto de publicidad, el gobierno mexicano controla los medios de comunicación, exponiendo al igual que otros medios internacionales, los negocios entre el gobierno y los medios. “El resultado es un panorama mediático en el que los funcionarios federales y estatales dictan las noticias de forma rutinaria, exigiéndole a los medios qué es lo que deberían y lo que no deberían informar, según docenas de entrevistas con ejecutivos, editores y periodistas. Los reportajes contundentes a menudo son suavizados o se posponen indefinidamente, si es que llegan a investigarse. Dos tercios de los periodistas mexicanos admiten que se censuran”. (New York Times, 2017) Y precisamente es el panorama mediático al que se vio sometida el agente social, provocando que sucesos como el de Ayotzinapan se vieran bombardeados de desinformación provocado que hasta la fecha el paradero de los normalistas sea desconocido.

### **Suceso de pauta**

Roger Waters se presentó en los escenarios más importantes del país y ofreció un concierto gratuito en el zócalo capitalino. Él lee una carta en español, narrando que se había acercado a los padres de los 43 normalista de Ayotzinapan y dirigiéndose a Peña Nieto a modo de exclamación de justicia y una resolución del caso. Este hecho seguido de la canción enigmática de protesta de Pink Floyd, repercutieron en la sociedad, en los miles de personas que estaban en el zócalo y después en el palacio de los deportes.

“La última vez que toqué en México conocí a algunas familias de los jóvenes desaparecidos en México, sus lágrimas se hicieron más, pero las lágrimas no traen de vuelta a sus hijos. Señor presidente: más de 28 mil hombres, mujeres, niños y niñas han desaparecido, muchos de ellos en su mandato desde el 2012,

¿dónde están?, ¿qué les pasó? El no saber es el castigo más cruel. Recuerde que toda vida humana es sagrada no sólo la de sus amigos. Señor presidente: la gente está lista para un nuevo comienzo. Es hora de derribar el muro de privilegios que divide a los ricos de los pobres. Sus políticas han fallado, la guerra no es la solución, escuche a su gente, señor presidente. Los ojos del mundo lo están observando.” (Waters, 2016). Al zócalo arribaron más de 200 mil fans del cantante de forma gratuita para presenciar el concierto The Wall. La carga política estuvo durante todo el concierto, con mensajes en las pantallas como el “Renuncia ya” y el enigmático cerdo volador que llevaba escrito “nos faltan 43”.

### Argumentación Causal

Se considera que la visita de Waters a México, y los conciertos que ofreció, en especial el del zócalo capitalino que fue gratuito y al que asistieron alrededor de 190 mil personas, es el hecho que hace que el tema Another Brick in the Wall, intervenga en un nuevo contexto, como pieza de significados intrínsecos por lo acontecido entre los agentes participantes. El modelo puede ser aplicado porque, en primer lugar, Roger Waters declaró que el tema es una composición dirigida a la crítica dentro de relaciones subordinadas. En las que un sujeto ejerza poder sobre otro. Por otro lado, interviene en 2016 de la mano de su compositor e intérprete, mismo que tiene una intervención paralela con los actores. Roger Waters critica y ofrece una visión sobre lo que pasaba en México respecto al gobierno de Enrique Peña Nieto y las demandas sociales.

### Segunda Parte

**Figura 1.** Narrativa de la letra y del video musical

Traducción del español	Argumentación y Análisis del video
No necesitamos "la no educación" No necesitamos "la falta de control mental". No al sarcasmo oscuro en la clase, profesores dejad a los niños en paz.	Hace referencia directa al fracasado sistema educativo y de la división de clases que se evidenciaba en Inglaterra.
¡Hey! ¡Profesores! ¡Dejad a los niños en paz! A fin de cuentas, es sólo otro ladrillo en la pared. A fin de cuentas, solo eres otro ladrillo en la pared.	Los ladrillos en la pared es la metáfora que se utiliza para referirse a los roles o a los insertados en el sistema dominados por profesores o roles absolutos.
No necesitamos "la no educación". No necesitamos "la falta de control mental".	La letra, tiene referencias exactas que sucedían en Inglaterra en los años 60.
No al sarcasmo oscuro en la clase, profesores dejad a los niños en paz.	Pero, como se argumentó anteriormente, Waters declaró que una canción compuesta para un contexto donde haya intransigencias por el sistema y la dominación entre clase social vea implicada.
¡Hey! ¡Profesores! ¡Dejad a los niños en paz! A fin de cuentas, es sólo otro ladrillo en la pared. A fin de cuentas, solo eres otro ladrillo en la pared.	
"¡Mal, hazlo otra vez!"	
Si no te comes la carne, no comerás pudín. ¿Cómo puedes comer pudín si no te comes la carne?	
"¡Tú!" "¡Sí, tú, el de detrás de la caseta de las bicis, ponte derecho chaval!"	

## Identificación de signos en el video musical.

### Aplicación de la triada de Pierce.

Se rescatan escenas pertenecientes al artwork de Scarfe. Se presentan de manera cronológica. La traída persiana se aplicará bajo el contexto, únicamente, de la narrativa del video musical.

**Figura 2**



**Primeridad-legisigno:** se considera así porque es un profesor con un perfil social establecido. Su figura cumple con una función social preestablecida: educar.

**Segundidad-símbolo:** de acuerdo a la narrativa y el hecho de que aparezca como títere, se establece un simbolismo de su rol, no solo se reduce a educar, sino que es un títere de algo o alguien superior en el círculo social.

**Terceridad- argumento:** No solo es un profesor, sino que la letra, ofrece un panorama de su significado.

**Figura 3**



**Primeridad- sinsigno:** sus características (remóntanos a la época) y para lo que sirven la imagen, se determina que es una fábrica.

**Segundidad- ícono:** es una fábrica desde la visión del artista que se encargó de la animación



**Terceridad- decisigno:** en el video es la estructura que convierte a los humanos, en un tipo de masa procesada.

**Figura 4**



**Primeridad- sinsigno:** apartir de la letra de la canción, se entiende que cada ladrillo significa un acto, sentimiento o circunstancia que pasa algún individuo.

**Segundidad- símbolo:** dentro de la canción y en si la historia de la banda y su obra, los ladrillos se convirtieron en un símbolo.

**Terceridad- argumento:** se ofrece una explicación de manera paralela gracias a la letra de la canción del porque son los ladrillos importantes para el tema musical y su carga simbólica.

**Figura 5**



**Primeridad- cualisigno:** los martillostoman las cualidades del profesor porque en una escena él se termina convirtiendo en uno.

**Segundidad- ícono:** dentro de la canción son en lo que se convierten las personas al seguir las instrucciones o estar bajo las reglas del sistema.

**Terceridad- argumento:** al ser una metáfora, su significado se encuentra al escuchar la conceptualización que los artistas, Waters y Scarfe, tuvieron sobre la canción y el disco en general. El ejercito de martillos son las personas acarreadas por un sistema. Y quien los acarrea es un martillo con voz, pero con la misma estructura de pensamiento.

## Explicación del significado musical en el contexto inicial

A continuación, a modo de resumen se presenta la interpretación a partir de lo recabado, para ampliar la información se puede recurrir a la anterior revisión bibliográfica e histórica, para entender la referencia al sistema educativo (tomada como la principal causa de protesta) y los cambios sociales, económicos y culturales que tuvo y repercutieron en la composición musical.

Figura 6

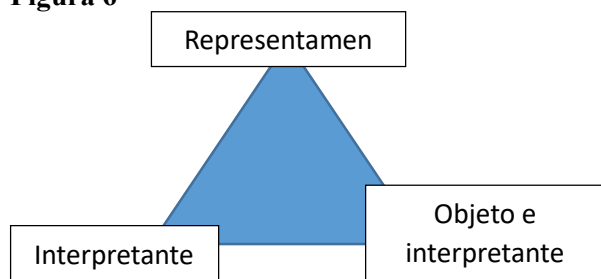


Figura 7

<i>Representamen:</i>	<i>Objeto:</i>	<i>Interprete:</i>
<p>¡Hey! ¡Profesores! ¡Dejad a los niños en paz!</p>		<p>El cambio de sistema educativo de Inglaterra, trajo consigo un modelo educativo que aplicaban los profesores los cuales eran manejados desde el gobierno.</p>
<p>No necesitamos "la no educación" No necesitamos "la falta de control mental".</p>		<p>Las nuevas políticas gubernamentales garantizaban educación de calidad, pero</p>
<p>No al sarcasmo oscuro en la clase, profesores dejad a los niños en paz.</p>		<p>anudado a esto se limitaba a alumnos con una clase socioeconómica alta, haciendo que los hijos de padres obreros o de trabajos menos remunerados no pudieran pagar su educación.</p>
<p>A fin de cuentas, es sólo otro ladrillo en la pared. A fin de cuentas, solo eres otro ladrillo en la pared.</p>		<p>Las normas y reglas impuestas por el sistema construían nuevas formas de pensar, imponían ideologías que se convertían en muros sociales de dominación.</p>
<p>Si no te comes la carne, no comerás pudín. ¿Cómo puedes comer pudín si no te comes la carne? "¡Tú!" "¡Sí, tú, el de detrás de la caseta de las bicis, ponte derecho chaval!</p>		<p>Los martillos representan la finalidad del sistema, crear a personas con la misma visión y forma de pensar, la educación se limitaba a atender una serie de prospectos relacionados con la posición social, estos mensajes llegaban a través de personas que eran parte de la multitud pero su orden de jerarquía hacía que ellos transmitieran el mensaje, aunque no dejaban de ser títeres.</p>

## Explicación del significado musical en el nuevo contexto:

Igual que en el primer caso, se aborda de manera general la interpretación del objeto, considerando en esta ocasión al suceso pauta, las declaraciones de Waters y el contexto socio-político que rodeaba a la sociedad mexicana con sus mayores protagonistas: Peña Nieto y los medios de comunicación.

Figura 8

Representación:	Objeto:	Interprete:
¡Hey! ¡Profesores! ¡Dejad a los niños en paz!		El profesor representa a los líderes de los medios de comunicación, pero observado el video se recalca que son líderes manipulados como títeres por un sistema superior en este caso el gobierno de Enrique Peña Nieto, para crear una campaña a favor de su imagen.
No necesitamos "la no educación" No necesitamos "la falta de control mental". No al sarcasmo oscuro en la clase, profesores dejad a los niños en paz.		La fábrica, representa a los medios masivos de comunicación que educaban e informaban en política a la sociedad mexicana. Limitando y concentrando la información en temas de agenda a conveniencia de lo que se querían proyectar sobre el gobierno.
A fin de cuentas, es sólo otro ladrillo en la pared. A fin de cuentas, solo eres otro ladrillo en la pared.		Waters, declaraba: "Es hora de dembar el muro de privilegios que divide a los ricos de los pobres". Por lo que el muro además de estar constituido por falsedades, información codificada, relaciones políticas internacionales, también estaba constituido por una clase social con privilegios obtenidos a partir de recursos públicos (la casa blanca y la estaba maestra, son ejemplos).
Si no te comes la carne, no comerás pudín. ¿Cómo puedes comer pudín si no te comes la carne?  "¡Tú!" "¡Sí, tú, el de detrás de la caseta de las bicis, ponte derecho chaval!"	 	Y fue así como se creó un contingente homogéneo, convencido de lo que narraban los medios era lo que sucedía, siendo los medios también, simpatizantes de una ideología peñista. Y no solo eso, sino que aquellos que resultaban ir en contra del sistema, estaban destinados a la censura como Aristegui.

## Contraposición

Se recalca, que el anterior análisis queda abogado por lo recopilado en bibliografía histórica de los años de interés. A continuación, se extenderá lo relacionado al nuevo contexto, para enfatizar en por qué Another Brick in the Wall tiene una nueva significación.

Primero, tenemos el suceso de pauta, siendo la carta de Waters dirigida a Peña Nieto lo más controversial e importante, porque usa metáforas, que se encuentran dentro de la canción y

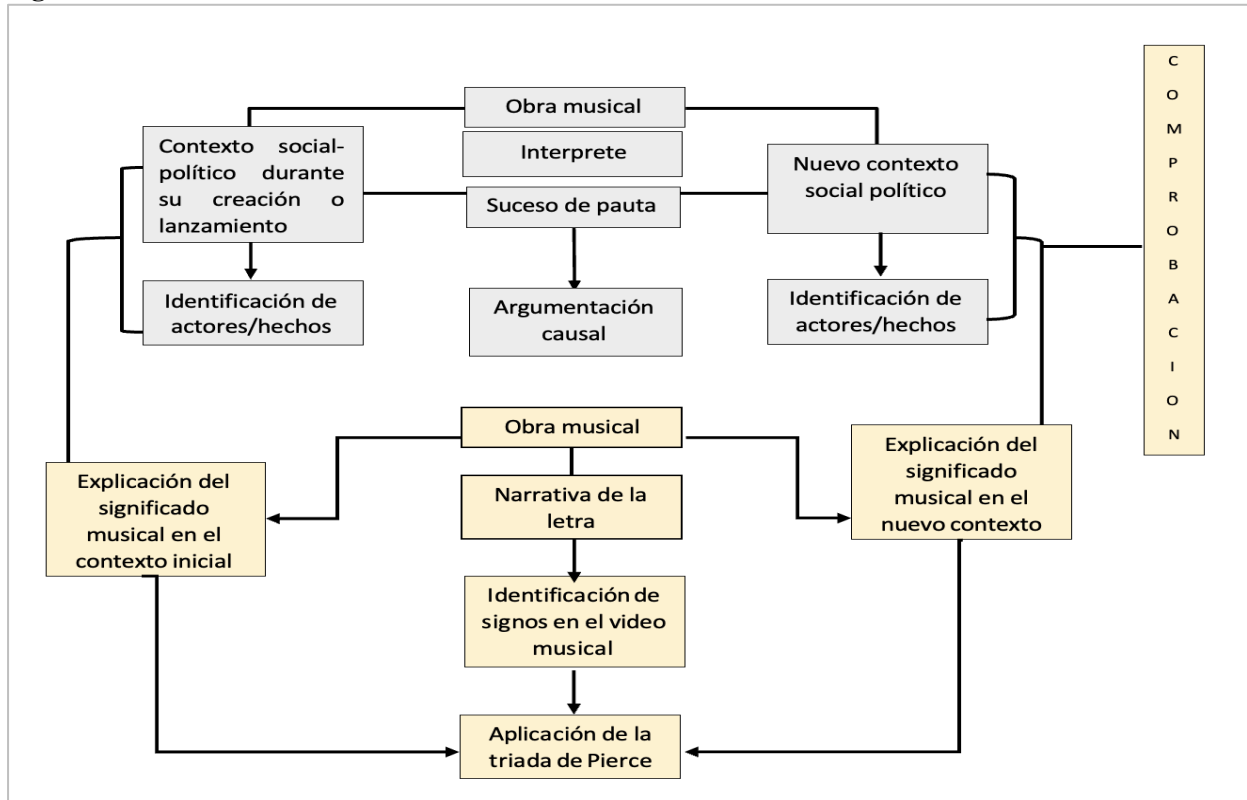
precisamente, después de que la acaba de leer empieza a interpretar el tema. Así pues, con esto de por medio y la previa aplicación de Pierce para identificar elementos importantes y el rol que juegan, se procedió a un re interpretación. La cual queda constituida de la siguiente manera. Cabe aclarar que se sigue una linealidad con el video musical, por lo que es necesario observar este para entender la narrativa de significación.

El profesor convertido en títere, es la representación de los medios de comunicación, mismos que en la historia de México tuvieron un papel importante, desde la dimensión de gasto público que obtuvieron con contratos de publicidad, hasta el tipo de contenido que hacían, el cual era dirigido por el gabinete del presidente para que su imagen no se viera transgredida, ellos manejaban al títere, que tenía los mecanismos para crear una forma de ver la realidad para los mexicanos, que vivían en una hegemonía de opinión y quedaron inmersos en verdades a medias, esto lo vemos cuando empiezan a salir a la luz los acuerdos gubernamentales, las compras extraordinarias y para uso privado y el mal tratamiento de casos como el de Ayotzinapan, siendo este el propulsor de derribar los ladrillos, que habían formado los mensajes y circunstancias peñistas.

Another Brick in the Wall un tema hecho para cualquier conflicto, llegó a los escenarios más importantes de México, de mano del autor, para construir y reafirmar un mensaje que quedó plasmado en la carta de Waters. Conllevando a los más de 290 mil asistentes a romper con los muros, con causas como la desaparición de los normalistas, y así dejar de creer en las cifras y mensajes de un gobierno que, según los estudiosos, ha sido de los más corruptos de la historia de México.

Se presenta la propuesta de modelo para el análisis semiótico musical de material audiovisual a partir de un enfoque socio-político que permita de manera práctica identificar signos y símbolos en la música e interpretar el significado que cada uno de los elementos transmite.

**Figura 9.** Modelo de análisis semiótico musical



## CONCLUSIONES

La música se ha catalogado como una expresión cultural, social y política dentro de las sociedades, y son creaciones de determinados contextos que reflejan situaciones entre individuos y otros componentes sociales a través del arte, sin embargo, la modificación del sentido inicial de una canción es posible ya que, al existir detonantes en donde participa la pieza musical con o sin su creador en un espacio temporal puede repercutir en los receptores, así mismo dicha pieza debe de cumplir con elementos propios para poder ser reinterpretada, como que su compositor o emisor responda a que su creación es un acercamiento, crítica o representación de interacciones sociales o políticas. Un ejemplo de esto es Another Brick in the Wall parte 2, donde la modificación de su sentido inicial fue posible, ya que es una pieza que fue hecha para influenciar a la sociedad ante situaciones, donde exista una clase u objeto dominante sobre otros, (esto según declaraciones de su compositor) como la de México y su gobierno de 2016, ya que el presidente Enrique Peña Nieto y los medios de comunicación tenían una estrecha relación en la que los mexicanos resultaban transgredidos, el caso Ayotzinapan es, un ejemplo, fruto de esto. De modo que, el videoclip y letra pueden ser reinterpretados con base a este contexto, después de

que Roger Water, el autor de la canción, la canto en el zócalo de la Ciudad de México en 2016, después de leer una carta donde le reclamaba al presidente los hechos mencionados anteriormente. Se concluye así, que el modelo semiótico musical con un enfoque social-político desarrollado en el presente trabajo puede ser aplicado mientras la obra musical presente las características mencionadas: aparecer en un contexto diferente al de su creación, motivos iniciales de su composición como crítica social o política y/o participación de su compositor junto con ella en un contexto con características político-sociales, así pues, se puede realizar un análisis semiótico de sus elementos (letra y/o videoclip) a partir de los elementos particulares del nuevo contexto.

### **REFERENCIAS BIBLIOGRAFICAS**

- Baxter RL, De-Reimer C, Landina A, Leslie L, Singletary MW (1985). A Content Analysis of Music Videos. *Journal of Broadcasting & Electronic Media*, 29(3), 333-340
- Clash, The Sex Pistols y Pink Floyd respectivamente, en relación con la situación sociopolítica de Reino Unido en los años 70 [Tesis de licenciatura, Universidad Pontificia Comillas] Repositorio institucional  
<https://repositorio.comillas.edu/xmlui/bitstream/handle/11531/31655/TFG%20%20Caro%20Laso%2c%20Elisa.pdf?sequence=1&isAllowed=y>
- Elola, J.(2017) Roger Waters: "No se gana nada construyendo muros. Eso solo lo hacen los gilipollas"  
Recuperado el 9 de mayo de 2023  
[https://elpais.com/elpais/2017/06/02/eps/1\\_496354725\\_149635.html](https://elpais.com/elpais/2017/06/02/eps/1_496354725_149635.html)
- Fnac. (s.f). fnac. Biografía, Pink Floyd. Recuperado el 7 de mayo de 2023 <https://www.fnac.es/Pink-Floyd/ia96916/biografia>
- Gibbs, G. (2012). *El análisis de datos cualitativos en investigación Cualitativa*. Madrid: Morata.
- Gil, F. (16 de junio de 2018). Análisis de las carátulas de la discografía de Pink Floyd. [Tesis de licenciatura]. Repositorio de Segovia  
<https://repository.javeriana.edu.co/bitstream/handle/10554/20576/PerezLeonesMarjorieLuz2016.pdf?sequence=1>
- Hernández, O. (2012). La semiótica musical como herramienta para el estudio social de la música. *Cuadernos de Música, Artes Visuales y Artes Escénicas*, 7(1),39-7. Recuperado el 10 de marzo

de 2022 de [https://www.redalyc.org/articulo.oa?id=2\\_97023537003](https://www.redalyc.org/articulo.oa?id=2_97023537003)

J Fiske (1987): Television culture. Londres: Routledge.

Llanos R. Claudio, M.F. (s.f.) Problemas del estado de bienestar británico en la historia del tiempo presente. una aproximación a la trayectoria de reducción del welfare state problems of the british welfare state in the history of the present. An approximation to the path of reduction of the welfare state <https://revistas.unal.edu.co/index.php/anj/article/view/43709/45415>

Llamas, S. (2013). Libre mercado Thatcher, la 'dama' que resucitó la economía británica. <https://www.libremercado.com/2013-04-08/martes---thatcher-la-dama-que-resucito-la-economia-britanica-1276486970/>

Martin, E. (2014). Pink Floyd, la banda que cambió la música desde el lado oscuro de la Luna. Recuperado el 7 de mayo de 2023 <https://hipertextual.com/2014/10/pink-floyd>

Markman R (1999). La Cultura global del "Sputnik": Un modelo de valores para la juventud. Trabajo de investigación doctoral. Barcelona: Universidad Autónoma de Barcelona.

McMillan JH, Schumacher S (2005). Investigación educativa. Una introducción conceptual. Madrid: Pearson.

Robbie, S; Kieran T. (2018) The Rise and Fall of Ziggy Stardust and Natural Law. International Journal for the Semiotics of Law - Revue internationale de Sémiotique juridique 31:2, pág.325-347. Recuperado de: <https://www.tandfonline.com/doi/full/10.1080/19401159.2015.1008344?scroll=top&needAccess=true>

Rodríguez López, J., & Sedeño Valdellós, A. (2017). El videoclip y la comunicación socio-política: el mensaje reivindicativo en el vídeo musical. Vivat Academia, (138), 1–15. <https://doi.org/10.15178/va.2017.138.1-15>

(s.a.) (2018). Esa fue la carta de Roger Water le dedicó a Peña Nieto en el Zócalo. Recuperado el 9 de mayo de 2023 <https://marvin.com.mx/esafue-la-carta-de-roger-waters-le-dedico-a-pena-nieto-en-el-zocalo>

Sanders Peirce Charles. (s.f). La ciencia de la semiótica. Nueva Visión. Buenos Aires Argentina. Recuperado el 15 de marzo de 2022 de PEIRCE-CH.-S.-LaCiencia-de- La-Semiótica.pdf

(mastor.cl)

Sherman B, Dominick JR (1986). Violence and Sex in Music Videos: TV and Rock'n'Roll. *Journal of Communication*, 36(1), 79-93.

Taylor S, Bogdan R (1987). *Introducción a los métodos cualitativos de investigación. La búsqueda de significados*. Barcelona: Paidós.

Vernallis , C. (2004): *Experiencing music video*. Nueva York: Columbia University Press.