

HALLAZGOS MONETARIOS EN LOS TERRITORIOS MALACITANOS

BARTOLOMÉ MORA SERRANO

RESUMEN

Con las 55 monedas que aquí se dan a conocer, procedentes de diversos lugares de la provincia de Málaga, algunos de ellos importantes yacimientos arqueológicos (Las Bóvedas, San Pedro de Alcántara, Marbella), se pretende ampliar la escasa información disponible acerca de la circulación monetaria en los territorios malacitanos, con especial referencia a la época antigua.

ABSTRACT

With the knowledge of this 55 coins from several places in Málaga, some of them important archaeological sites (Las Bóvedas, San Pedro de Alcántara, Marbella), we try to make a contribution into the circulation of coin at the malacitan's territories, referred to the ancient age.

No es escaso el interés que conlleva la publicación de hallazgos monetarios con procedencia, para posteriores estudios de circulación monetaria. Las 55 monedas que aquí se dan a conocer, procedentes de diversas zonas de la provincia de Málaga, vienen a engrosar -si bien de un modo ciertamente desigual- la información arqueológica y numismática que se posee de estos lugares, algunos de ellos importantes yacimientos arqueológicos.

El grupo más importante de monedas que, pertenecientes a un yacimiento arqueológico, aquí se da a conocer, está formado por los 15 ejemplares (núms. 4-18) procedentes del un lugar conocido como «Cortijo Arroyo» en el término municipal de Casabermeja(1).

(1) Bajo este topónimo se reconocen varios yacimientos arqueológicos, cf. C. GOZALBES CRAVIOTO, *Las vías romanas de Málaga*, Madrid, 1986, p.353.

Otro conjunto de monedas (núms. 1-3) ha sido hallado en un yacimiento mejor conocido como es «Cerro Alcaide», también localizado en el término municipal de Casabermeja(2).

Del importante complejo arqueológico malagueño, delimitado por los significativos conjuntos monumentales de «Las Bóvedas» y Vega del Mar, en San Pedro de Alcántara (Marbella), proceden 5 monedas (núms.34-38)(3) del Bajo Imperio, que vienen a ampliar la todavía deficiente información numismática que se posee de este importante yacimiento arqueológico malagueño.

De un interés no menor, son los 5 ejemplares hallados en diferentes yacimientos arqueológicos de Sierra de Yeguas (el Cortijo «El Puntal» (núms. 39,40), «Cerro Colorado» (núm.41) y «Cerrillo Sánchez»(núms. 42-44) . Los dos primeros yacimientos, ha sido calificados como «ibero-romanos», apuntándose los años finales del siglo I a.C. como fecha de su probable abandono.

La confirmación de este presumible contexto cronológico para ambos yacimientos(4), facilita un interesante encuadre cronológico para la circulación de estas monedas. Destaca en el conjunto formado por los dos broncees procedentes de «El Puntal» y los tres ejemplares del «Cerro Colorado», la presencia de las acuñaciones de **Cástulo** (hallazgo núms.40,43), relativamente abundantes en toda la Bética, pero, sobre todo, en los territorios más hacia el interior.

Bien pocas conclusiones pueden extraerse del hallazgo de una moneda de la lejana **Celse** (hallazgo núm.42). Si bien es cierto que la circulación de tales broncees es lógicamente infrecuente en los territorios malacitanos(5), su presencia en este yacimiento malagueño, bien podría asociarse a la de los broncees castulonenses, pues no hay que olvidar que

(2) Cf. E.SERRANO, P.R.OLIVA, «Cerro Alcaide. Un alfar romano en Casabermeja», *JABEGA*, 6 (1974) 56-62.

(3) Estas monedas fueron halladas en el transcurso de los trabajos de excavación llevados a cabo en las inmediaciones del edificio de las Bóvedas, en 1986, trabajos que fueron dirigidos por el Dr.P.Rodríguez Oliva, a quien agradezco el haberme permitido su estudio e inclusión en este trabajo.

De este yacimiento se conocen otros hallazgos monetarios, cf. B.MORA, J.BELTRAN, «Hallazgos numismáticos en Marbella (Málaga)», *NUMISMA*, 180-183 (1983) 69-80 (=V Congreso Nacional de Numismática, Sevilla 1982. Comunicaciones; = *JABEGA* 52 (1986) 11-14); C.POSAC, R.PUERTAS, *La basílica paleocristiana de Vega del Mar*, Marbella, 1989, pp. 50-53. Cf. también B.MORA, D.SEDENO, «Referencias literarias sobre hallazgos monetarios en la provincia de Málaga», *MAINAKE* XI-XII (1989-90), 165-166.

(4) Aun cuando no se dispone de una exploración arqueológica lo suficientemente precisa de ambos lugares, los trabajos de prospección llevados a cabo por D.A.Recio (Servicio de Arqueología Excma. Diputación de Málaga) permiten ubicar estos hallazgos numismáticos -amablemente cedidos para su estudio por el Sr.Recio- en un contexto arqueológico relativamente definido; y, en cualquier caso, de gran utilidad para su interpretación. Cf. A.Recio, I.Ruiz, «Prospecciones arqueológicas en el término municipal de Sierra de Yeguas (Málaga)», *MAINAKE* XI-XII (1989-90), 98 ss.

(5) No se conoce el hallazgo de ninguna moneda de esta ceca en los hallazgos numismáticos publicados.

en la importante región minera capitalizada por **Cástulo**, son bastante frecuentes los hallazgos de estos bronce del noroeste peninsular(6).

Por lo que respecta al semis de **Malaca** procedente del «El Puntal» (hallazgo núm.39.), es de resaltar el interés que comporta un nuevo hallazgo monetario de esta ceca, en un contexto arqueológico que, si bien no es definitivo(7), creemos que puede considerarse, a priori, como una nueva aportación a la cronología de la circulación de los bronce acuñados en **Malaca**, hasta ahora bastante distorsionada por su abundante presencia en contextos arqueológicos con cronología claramente posterior a la de su fecha de acuñación(8).

Cabe comentar, igualmente, la presencia de un quinario romano en el yacimiento de «Cerro Colorado» (hallazgo núm. 44), que además de ser un hallazgo poco frecuente en sí(9), contribuye también a la ampliación de la igualmente reducida información que se posee en torno a la circulación de plata en los territorios malacitanos(10).

De los Fondos Numismáticos del Museo de Málaga, proceden un total de 16 monedas, 15 de las cuales (núms. 19-33), consta que han sido halladas en diversos lugares del término municipal de Casabermeja, y una (núm.55), procedente del término municipal del Valle de Abdalajís.

(6) Sobre la presencia de este tipo de monedas en las regiones mineras, cf. M.P.GARCIA-BELLIDO, *Las monedas de Cástulo con escritura indígena. Historia numismática de una ciudad minera*, Barcelona, 1982, pp.149 ss (para el caso de las monedas de Cese). Cf. también sobre la moneda minera el estudio de P.CHAVES «Aspectos de la circulación monetaria en dos cuencas mineras andaluzas: Riotinto y Cástulo (Sierra Morena)», *HABIS* 18-19 (1987-1988) 613-637. Los hallazgos de monedas de Cese en la *Baeticase* recogen en F.CHAVES, J.-C.RICHARD, «Las monnaies préimpériales» (J.-P.BOST, F.CHAVES, G.DEPEYROT, J.HIERNARD, J.-C.RICHARD, *Les monnaies. Belo IV*, Madrid, 1987 pp.26-27.

(7) Cf. nota 3.

(8) Una interesante circulación residual que sólo es posible reconstruir cuando conocemos el contexto arqueológico preciso en el que se han hallado las monedas.

(9) Ver Belo, prov. de Málaga, etc.

(10) El problema de la falta de información sobre la circulación del AR es generalizable a toda la Península, aunque quizás en mayor medida a la mitad sur de ésta. La menor proporción de pérdidas de monedas de AR y AV, la dificultad de controlar los hallazgos «casuales» y tesoros que se producen, contribuyen en gran medida a ello.

Una reciente publicación de monedas de plata procedente de diversos lugares de la provincia de Málaga en C. GOZALBES, E.MANCHEÑO, J.C.ALCARAZ, «Monedas de plata romano-republicanas halladas en la provincia de Málaga», *JABEGA* 60 (1988) 3-5.

INVENTARIO DE LOS HALLAZGOS(11)

CASABERMEJA.

1. Cortijo Alcaide.

1. Sestercio de Trajano
Anv.: Cabeza de Trajano laureada a derecha.
[imp.caes.nerv]A **TRA** / **IAN** [aug.ger...]
Rev.: Frustró.
Peso: 21,55 g. Módulo: 34,20 mm.
Grosor: 3,3 mm. Ejes: ?
Referencia: RIC II,pp. 236-237. Epoca: 98-105 d.C.
2. As altoimperial.
Anv.: Frustró
Rev.: Frustró.
Peso: 6,08 g. Módulo: 26 mm. Grosor: 2 mm.
Ejes: ? Epoca: siglo I d.C.?
3. AE 3 Tipo **FEL.TEMP.REPARATIO** Imitación.
Anv.: Busto diademado a la derecha. Leyenda ilegible.
Rev.: Soldado alanceando a jinete caído. Tipo **FH 3** de **L.R.B.C.**
Peso: 1,49 g. Módulo: 13 mm.
Grosor: 1,5 mm. Ejes: 1 h.
Epoca: post. 353/4 d.C.
2. Cortijo Arroyo.
4. AE 2 de Magno Máximo.
Anv.: Busto diademado a derecha, vistiendo manto y coraza.
D.N.MA[g maxi] / **MVS P.F. AVG.**
Rev.: Emperador de pie a izquierda, levantando a una mujer de rodillas con la corona torreada. En la mano izquierda sostiene una Victoria.
[reparatio]/ **REIPVB** _____
[...]
Peso: 3,70 g. Módulo: 23 mm.
Grosor: 1,6 mm. Ejes: 6 h.
Ref.: RIC IX,pp. xxxii-iii
Epoca: 383-387 d.C.
5. AE 3 de Juliano.
Ceca de Roma
Anv.: Busto, desnudo y con coraza a derecha.
[d.n.cl.i]VL / **IANVS** [n.c.]

Rev.: Soldado alanceando a jinete caído.

Tipo **FH 3** de **L.R.B.C.**

[fel.temp.] / **REPAR**[atio] _____
[...]

Peso: 2,67 g. Módulo: 15,5 mm.

Grosor: 2 mm. Ejes: 9 h.

Ref.: **L.R.B.C.** II,p.60

Epoca: 355-360 d.C.

6. Follis de Constantino I.
Ceca de Constantinopla.
Anv.: Busto diademado con rosetas, vistiendo coraza y manto.
CONSTANTI / **NVS MAX. AVG.**
Rev.: Victoria sentada sobre cipo a derecha, frente a un trofeo, llevando palmas en ambas manos. A sus pies, un cautivo arrodillado.
CONSTANTINI / **ANA DAFNE** E |
CONS[*]
- Peso: 3,23 g. Módulo: 18,5 mm.
Grosor: 1,9 mm. Ejes: 11 h.
Ref.: **L.R.B.C. I**, p.24 núm. 1002a
Epoca: 326-330 d.C.
7. Follis tipo **GLORIA EXERCITUS** (imitación)
Anv.: Busto diademado con rosetas.
[...]
Rev.: Dos soldados en pie, con escudos y lanzas. En el centro un estandarte.
[...]
Peso: 0,87 g. Módulo: 13 mm.
Grosor: 2,2 mm. Ejes: 12 h.
Ref.: Imitación del tipo de Arles, cf. BRUCK (1961) p.27.
Epoca: 335-341 d.C.
8. Follis tipo **GLORIA EXERCITUS.**
Anv.: Busto diademado a derecha.
[...]
Rev.: Dos soldados de pie con escudos y lanzas. En el centro un estandarte.
[...]
Peso: 1,25 g. Módulo: 13,5 mm.
Grosor: 1,5 mm. Ejes: 1 h.

(11). Las monedas reproducidas, a su tamaño natural, conservan el número de inventario con el que aparecen en el texto.

- Ref.: ceca de Arles? Cf. BRUCK (1961) p.27.
Epoca: 335-341
9. Follis de Constante.
Anv.: Cabeza diademada a derecha.
D.N. CONSTA / [ns.p.f. aug.]
Rev.: Corona vegetal
VOT XX / MVLV XXX ———
[...]
Peso: 1,38 g. Módulo: 15 mm.
Grosor: 1,4 mm Ejes: 12 h.
Ref.: BRUCK (1961) p.89(12)
Epoca: 341-346 d.C.
10. AE 2 tipo **FEL TEMP REPARATIO**
Anv.: Busto a derecha.
[...]
Rev.: Soldado alanceando a jinete caído. Tipo
FH 4? de **L.R.B.C.**
[...]
Peso: 3,20 g. Módulo: 17,5 mm.
Grosor: 2 mm. Ejes: 6 h.
Ref.: **L.R.B.C.** II p.41 ss.
Epoca: 346/8-353
11. Follis. Acuñación póstuma de Constantino I.
Anv.: Cabeza velada a la derecha de Constantino I (deificado).
Rev.: Emperador sobre cuadriga a la derecha.
Detrás mano de la divinidad.
Peso: 1,56 g. Módulo: 16 mm.
Grosor: 1,9 mm. Ejes: 9 h.
Epoca: 337-341 d.C.
12. Follis de Constante.
Ceca de Arles.
Anv.: Busto diademado a derecha.
CONSTANS / P.F. AVG.
Rev.: Dos soldados de pie, con escudos y lanzas.
En el centro un estandarte.
GLORI / AEXE [rcitus] [...] ———
SARL
Peso: 1,20 g. Módulo: 15,5 mm.
Grosor: 1 mm. Ejes: 12 h.
Ref.: **L.R.B.C.** I, p.11 núms. 436 ss.
Epoca: 337-341 d.C.
13. AE 2 tipo **REPARATIO REIPUB.** (Graciano ?)
Anv.: Busto diademado a derecha.
D.N. GRA? [...]
Rev.: Frustró.
Peso: 2,60 g. Módulo: 22 mm.
Grosor: 2 mm. Epoca: 378-383? d.C.
Observaciones: partida.
14. AE 4
Anv.: Busto diademado a derecha.
Rev.: Ilegible [...]
Peso: 1,72 g. Módulo: 12,5 mm.
Grosor: 2 mm. Epoca: siglo IV d.C.
15. AE 3 tipo **FEL TEMP REPARATIO**
Anv.: Busto diademado a derecha.
Rev.: Soldado alanceando a jinete caído. Tipo
FH 3 de **L.R.B.C.**
[...]
[...]
Peso: 1,80 g. Módulo: 15 mm.
Grosor: 1,2 mm. Ejes: 12 h.
Ref.: **L.R.B.C.** p.41.
Epoca: 353-358 d.C.
16. Follis de Teodora.
Ceca de Treveris.
Anv.: Busto laureado a derecha.
[fl.ma] **XTHEO / DOR** [aeaug.]
Rev.: Emperatriz de pie, a la izquierda, con niño
en sus brazos.
PIETAS [romana] ———
TR S
Peso: 1,53 g. Módulo: 13 mm.
Grosor: 1,5 mm. Ejes: 6 h.
Ref. **L.R.B.C.** I, p.5 núm.120
Epoca: 337-341 d.C.
17. Follis de Constancio II o Constante.
Ceca de Roma.
Anv.: Busto diademado a derecha.
[...]**L?** **CONSI**[...]
Rev.: **Securitas** de pie a izquierda, portando
cetro y apoyando su brazo
izquierdo
en una columna.
SEC [uri/tas reip.]
- (12) **L.R.B.C.** I, p.23 (Heraclea); p.25 (Constantinopla); p.27 (Nicomedia); p.29 (Cizico); p.31 (Antioquia).

- Peso: 1,25 g. Módulo: 16 mm.
 Grosor: 1,5 mm. Ejes: 12 h.
 Ref.: **L.R.B.C.** I,p.15; BRUCK (1961) p.63.
 Epoca: 335-341 d.C.
18. AE 2 de Arcadio.
 Ceca de Antioquía.
 Anv.: Busto diademado con rosetas a derecha, vistiendo manto y coraza.
 [d.n.] **ARCADI / VS P.** [f. a] **VG.**
 Emperador de pie a izquierda, llevando estandarte y globo.
 [gloria /ro] **MANORVM** ———
ANTB
 Peso: 3,90 g. Módulo: 21,5 mm.
 Grosor: 1,8 mm. Ejes: 3 h.
 Ref.: RIC IX (Antioquia) 68d
 Epoca: 392-395 d.C.
3. **CASABERMEJA (Término municipal).**
19. AE de Malaca (unidad).
 Anv.: Cabeza barbada y tocada con gorro cónico, a derecha. Detrás tenazas y leyenda (en caracteres neopúnicos) **mlk'**.
 Rev.: Busto de frente, aureolado de rayos.
 Peso: 13,30 g.
 Módulo: 27 mm.
 Grosor: 3 mm.
 Ejes: 8 h.
 Ref.: CAMPO (1986), Grupo V. Serie 4ª del Período II.
 Epoca: siglo II a.C.
 Museo de Málaga, núm. invent. 1058.
20. AS de Ilurco.
 Anv.: Cabeza desnuda a derecha, delante [ilurcon].
 Rev.: Cabeza desnuda a derecha.
 Peso: 20,93 g. Módulo: 27,5 mm.
 Grosor: 5,3 mm. Ejes: 3 h.
 Ref.: VIVES (1926), lám. 161,1.
 Museo de Málaga, núm. invent. 1059.
21. As de Claudio I.
 Anv.: Cabeza desnuda a izquierda.
 [...] **AES** [...]
- Rev.: *Libertas* de pie a derecha.
 [libertas augusta] **S / C**
 Peso: 8,29 g. Módulo: 25,5 mm.
 Grosor: 2,8 mm. Ejes: 6 h.
 Ref.: RIC I² 97 o 113.
 Epoca: 41-54 d.C.
 Museo de Málaga, núm. invent. 1060.
22. Dupondio de Vespasiano.
 Ceca de Roma.
 Anv.: Cabeza radiada a izquierda.
 [...] **VESP AVG PM** [...]
 Rev.: Frustró.
 Peso: 12,05 g. Módulo: 27 mm.
 Grosor: 3 mm. Ejes: 6 h.
 Epoca: post. 73 d.C.
 Museo de Málaga, núm. invent. 1061.
23. As de Trajano (?).
 Anv.: Cabeza a derecha.
 [...]
 Rev.: Frustró.
 Peso: 9,48 g. Módulo: 26,7 mm.
 Grosor: 2,7 mm.
 Epoca: 98-117 d.C.
 Museo de Málaga, núm. invent. 1057.
24. Dupondio de Adriano.
 Anv.: Cabeza radiada a derecha.
 [...] **ANVS** / [...]
 Rev.: Figura femenina de pie, mirando a izquierda, portando cornucopia y bastón.
 Peso: 11,38 g. Módulo: 27 mm.
 Grosor: 3 mm. Ejes: 6 h.
 Epoca: 117-138 d.C.
 Museo de Málaga, núm. invent. 1055.
25. Sestercio altoimperial.
 Anv.: Busto femenina a derecha.
 Rev.: Figura femenina de pie.
 Peso: 19,08 g. Módulo: 30 mm.
 Grosor: 3,9 mm. Ejes: 6 h.
 Epoca: siglo II d.C. (Antoninos ?).
 Museo de Málaga, núm. invent. 1056.
26. Antoniniano de Claudio II.
 Ceca de Roma.

Anv.: Busto radiado y vestido a derecha.

IMP CLAVDIVS AVG

Rev.: *Annona* de pie, portando cornucopia.
[an]NONA[aug] —

Peso: 2,53 g. Módulo: 21,5 mm.

Grosor: 1,2 mm Ejes: 6 h.

Ref.: RIC V/1, 18.

Epoca: 269 d.C.

Museo de Málaga, núm. invent. 1062.

27. Antoniniano de Severina.

Ceca de Roma.

Anv.: Busto coronado y vestido a derecha.

SEVERIN[a a]VG

Rev.: Venus de pie a la izquierda portando cetro.

VENVS FELIX —

[...]

Peso: 2,31 g. Módulo: 18,9 mm.

Grosor: 1,8 mm. Ejes: 6 h.

Ref.: RIC V/1 (Aureliano), 6.

Epoca: 274-275 d.C.

Museo de Málaga. núm. invent. 1069.

28. AE2 de Graciano.

Ceca de Arles.

Anv.: Busto diademado a derecha, vistiendo manto y coraza.

DN GRATIA / NVS [pf] AVG

Rev.: Emperador de pie a izquierda, levantando a mujer arrodillada.

[reparatio / reipub] —

TCON

Peso: 4,24 g. Módulo: 23 mm.

Grosor: 1,5 mm. Ejes: 12 h.

Ref.: RIC IX (Arles) 20a

Epoca: 378-383 d.C.

Museo de Málaga, núm. invent. 1063.

29. AE2 de Graciano.

Ceca de Aquileia.

Anv.: Busto diademado, vistiendo manto y coraza.

[dn gr]ATIA / NVS PF AVG

Rev.: Emperador de pie a izquierda, levantando a mujer arrodillada.

REPARATIO / [reipub] —

SMAQ

Peso: 4,29 g. Módulo: 22,5 mm.

Grosor: 1,8 mm. Ejes: 6 h.

Ref.: RIC IX (Aquileia) 29

Epoca: 378-383 d.C.

Museo de Málaga, núm. invent. 1065.

30. AE2 de Valentiniano II.

Anv.: Busto diademado a derecha, vistiendo manto y coraza.

DN VALENTINIA[nus...]

Rev.: Emperador de pie a izquierda, levantando a mujer arrodillada.

[re]PARATIO / [reipub] —

[...]

Peso: 3,80 g. (fracturada). Módulo: 21 mm.

Grosor: 1,5 mm. Ejes: 1 h.

Epoca: 378-383 d.C.

Museo de Málaga núm. invent. 1064.

31. AE2 de Arcadio.

Ceca de Heraclea, Cizico o Nicomedia.

Anv.: Busto diademado a derecha, vistiendo manto y coraza.

DN ARCADI / VS PF AVG

Rev.: Emperador de pie, portando *labarum* y *orbis*.

GLORIA / ROMANORUM —

SM[...A]

Peso: 3,67 g. Módulo: 20 mm.

Grosor: 1,6 mm. Ejes: 12 h.

Ref.: RIC IX (Heraclea) 27c; (Cizico) 27b; (Nicomedia) 46b.

Epoca: 392-395 d.C.

32. AE2 de Honorio.

Ceca de Heraclea.

Anv.: Busto diademado y vistiendo manto y coraza a derecha.

DN HONORIVS PF AVG

Rev.: Emperador de pie, portando *labarum* y *orbis*.

GLORIA /ROMANORVM —

SMHA

Peso: 4,95 g. Módulo: 21,8 mm.

Grosor: 2 mm. Ejes: 12 h.

Ref.: RIC IX (Heraclea) 27c

Epoca: 392-395 d.C.

Museo de Málaga, núm. invent. 1067.

33. AE2 tipo *gloria romanorum*
 Anv.: Busto diademado, vistiendo manto y coraza a derecha.
 [...] / **VS PF AVG**
 Rev.: Emperador de pie, portando *labarum* y *orbis*.
 [gloria] / **ROM**[anorum] _____
 [...] [..]
 Peso: 2,23 g. Módulo: 21 mm.
 Grosor: 1,9 mm. Ejes: 6 h.
 Epoca: 392-395 d.C.
 Museo de Málaga, núm. invent. 1066.
4. **Yacimiento arqueológico «Las Bóvedas-Vega del Mar (San Pedro de Alcántara, Marbella).**
34. Antoniniano de Galieno.
 Ceca de Roma.
 Anv.: Busto radiado a derecha.
 [gallie] **NVS AVG.**
 Rev.: Antílope a izquierda.

 [...] [..]
 Peso: 2,90 g. Módulo: 17,5 mm.
 Grosor: 1,5 mm. Ejes: 1 h.
 Ref.: RIC V/1 p.146
 Epoca: 267-268 d.C.
35. Follis tipo **VICTORIA AVG (-GG) O VICT AVG**
 Anv.: Busto diademado a derecha.
 Rev.: Victoria a izquierda, portando corona y palma.
 Peso: 1,98 g. Módulo: 13 mm.
 Grosor: 1,8 mm. Ejes: 6 h.
 Ref.: BRUCK (1961) p.xxiv
 Epoca: s.IV d.C.
36. AE 2 de Constante.
 Anv. Busto diademado a derecha.
 [d.n.] **CONSTA** / [ns p.f. aug.]
 Rev.: Emperador a izquierda sobre nave conducida por Victoria, portando Fenix o Victoria y estandarte.
 [fel.temp.] / **REPARATIO** _____
 [...] [..]
- Peso: 3,10 g. Módulo: 17,5 mm.
 Grosor: 1 mm. Ejes: 12 h.
 Ref.: **L.R.B.C.** p.41
 Epoca: 346-350 d.C.
37. AE 2 de Constancio II.
 Ceca de Cízico o Alejandría.
 Anv.: Busto diademado a derecha.
 [d.n. constan] / **TI** [us] **P.F. AVG.**
 Rev.: Soldado alanceando a jinete caído. Tipo FH 3 de **L.R.B.C.**
FELTEMP. [re] / [paratio] **.S.**
 [...] [..]
 Peso: 3,09 g. Módulo: 17,5 mm.
 Grosor: 1,5 mm. Ejes: 12 h.
 Ref.: **L.R.B.C.** II p.96 núm. 2494 ó p.103 núm. 2848
 Epoca: 351-354 d.C.
38. AE2 de Honorio.
 Ceca de Antioquia.
 Anv.: Busto diademado, vistiendo manto y coraza a derecha.
 [dn.honori] **VS P** [f.] **AV**[g.]
 Rev.: Emperador de pie, mirando a izquierda, llevando *labarum* y *orbis*.
GLORIA / ROMANORUM _____
ANT Δ
 Peso: 4,11 g. Módulo: 22 mm.
 Grosor: 1,7 mm. Cuños: 5 h.
 Ref.: **RIC IX**, 68 e n.3 (Antioquia).
 Epoca: 392-395 d.C.
- Sierra de Yeguas.**
5. **Cortijo «El Puntal».**
39. Semis de Malaca.
 Anv.: Cabeza masculina a d. tocada con bonete cilíndrico, detrás tenazas y leyenda cuadrilítera en caracteres neopúnicos **mlk'**.
 Alrededor gráfila de puntos.
 Rev.: Estrella de ocho puntas, dentro de corona vegetal.
 Peso: 7,65 g. Módulo: 22 mm.
 Grosor: 2,8 mm. Cuños: 6 h.
 Ref.: CAMPO (1986) Período III.
 Epoca: 100-45 a.C.

40. Semis de Cástulo.
 Anv.: Cabeza masculina con diadema infulada a derecha. Delante signo \wedge en horizontal.
 Rev.: Toro marchando a derecha, encima creciente y letra **L**. En exergo leyenda indígena.
 Peso: 2.90 g. Módulo: 18 mm.
 Grosor: 3 mm. Cuños: 1 h.
 Ref.: GARCIA-BELLIDO (1982) Serie Vlb, Grupo II;
 Vives 70,2.
 Epoca: 150-80 a.C.
6. **Cerrillo Sánchez**
41. Sestercio de Severo Alejandro.
 Ceca de Roma.
 Anv.: Cabeza laureada a derecha, con manto sobre hombro izquierdo.
IMP.SEVA[lex]ANDER AVG.
 Rev.: Emperador a caballo precedido por Victoria por tando palma y corona.
PROFECTIO [a]VG[ust]I. En exergo **S.C.**
 Ref.: RIC IV/2 596.
 Epoca: 222-231 d.C.
7. **Cerro Colorado**
42. As de Celse.
 Anv.: Cabeza masculina a derecha., delante dos delfines, detrás uno.
 Rev.: Jinete a derecha con palma. Debajo leyenda ibérica **ce-l-se**
 Ref.: Vives 61,2; VILLARONGA (1979) p.191.
 Epoca: finales del siglo II e inicios del I a.C.
43. As de Cástulo.
 Anv.: Cabeza masculina a derecha, delante **L.QV.F.**; detrás **Q.[li]SC.[f.]**
 Rev.: Europa sobre toro a derecha, debajo **M.C.F.**
 Ref.: Vives 71,14; VILLARONGA (1979) p.239.
44. Quinario de **C.Egnatulei**
 Ceca de Roma.
 Anv.: Cabeza laureada de Apolo a derecha, detrás leyenda [c.egna]TVLEIC.F.[q.](nexo VL).
 Rev.: Victoria ante trofeo con escudo. Entre Victoria y escudo **Q**. En exergo [r]OM[a]
 Ref.: RRC 331/1
 Epoca: c.97 a.C.
8. **Cañete la Real**
45. Antoniniano de Galieno.
 Ceca de Roma.
 Anv.: Cabeza radiada a derecha.
G[al]LI[e]NVS AVG.
 Rev.: Fides de pie a izquierda, llevando insignia y cetro.
[fide]S MILITVM | **N**
 Peso: 3,02 g. Módulo: 20 mm.
 Grosor: 1,7 mm. Cuños: 7 h.
 Ref.: RIC V/1 192^a
 Epoca: 266
46. Antoniniano de Claudio II
 Ceca de Roma.
 Anv.: Busto radiado a derecha
 [...]clavdivs[...]
 Rev.: Libertas de pie llevando espigas y cornucopia.
[li]BERT
 Peso: 2,23 g. Módulo: 19 mm.
 Grosor: 1,3 mm. Cuños: 1 h.
 Ref.: RIC V/1 p.216 n. 61-3.
 Epoca: 268-270 d.C.
47. Frac.Follis.
 Anv.: Busto radiado a derecha
 [...]
 Rev.: Dentro de laurea [vot/ x] **X A**
 Peso: 1,92 g. Módulo: 19,2 mm.
 Grosor: 1,3 mm. Cuños: 12 h.
 Ref.: RIC VI p.359.
48. Follis de Licinio.
 Ceca de Siscia.
 Anv.: Busto laureado y vistiendo coraza a derecha.
 [imp. lic. licinius p.f. aug.]
 Rev.: Dos Victorias sosteniendo un escudo [uot / pr]

VICTORIAE LAETAE [princ.perp.] [...]S[is...]
 Peso: 2,92 g. Módulo: 20 mm.
 Grosor: 1,7 mm. Cuños: 6 h.
 Ref.: RIC VII (Siscia) 62
 Epoca: 319 d.C.

49. Follis de Constantino I
 Ceca de Roma.
 Anv.: Cabeza laureada a derecha.
CONSTAN / TINVS [aug.]
 Rev.: Puerta de campamento (dos almenas),
 arriba astro.
PROVIDEN / TIAE AVGG.

R Q P

Peso: 2,34 g. Módulo: 18 mm.
 Grosor: 1,5 mm. Cuños: 7 h.
 Ref.: RIC VII (Roma) 287.
 Epoca: 326

50. AE3 de Constancio II.
 Anv.: Busto con diadema de perlas y vestido
 con coraza y manto, a derecha.
 [d.n.co]nstan / [tius p.f.aug.]
 Rev.: Soldado alanceando a jinete caído. Tipo
 FH3 de **L.R.B.C.**
 [fel.temp.] / **[REPARATIO**

[.....]

Peso: 1,58 g. Módulo: 17,5 mm.
 Grosor: 1 mm. Cuños: 11 h.
 Ref.: **L.R.B.C.II**, p.41.
 Epoca: 353-358 d.C.

51. AE3 de Graciano.
 Ceca de Roma.
 Anv.: Busto con diadema de perlas y vestido
 con manto y coraza a la derecha.
 [d.n.]GRATIA / [nu]S P.F.AV[g.]
 Rev.: Victoria a izquierda con corona y palma.
SECVRITAS / REIPVBLICA[e]

SM  **R[...]**

Peso: 2,32 g. Módulo: 24 mm.
 Grosor: 1,5 mm. Cuños: 1 h.
 Ref.: RIC IX (Roma) 24c.
 Epoca: 367-375 d.C.

52. AE2 de Graciano
 Ceca de Lugdunum.

Anv.: Busto diademado, vistiendo coraza y
 manto a derecha.

D.N.[gra]TIA / [n]VS P.F. AV[g.]

Rev.: Emperador de pie, mirando a la izquierda,
 levantando a mujer arrodillada.

REPARA[tio / reipub]

S

LVG[...]

Peso: 3,60 g. Módulo: 24,5 mm.
 Grosor: 1,3 mm. Cuños: 6 h.
 Ref.: RIC IX (Lugdunum) 28a 3 ó 4.
 Epoca: 378-383 d.C.

53. AE Bajo Imperio ?

Anv.: Frustró

Rev.: Frustró

Peso: 2,68 g. Módulo: 17,3 mm.
 Grosor: 2 mm. Cuños: ?

54. Cornado de Sancho IV de Castilla.

Anv.: Cabeza coronada a izquierda.

Rev.: Castillo con dos torres, en medio cruz
 sobre pie.

Peso: 0,37 g. Módulo: 12 mm.
 Grosor: 0,5 mm. Cuños: 12 h.
 Ref.: HEISS, tomo I p.44 n.5.
 Observaciones: fracturada.

9. **Valle de Abdalajís.**

55. Antoniniano de Claudio II.

Ceca de Roma.

Anv.: Busto radiado a derecha, vistiendo co-
 raza.

IMP[...]

Rev.: *Providentia* de pie mirando a izquierda,
 portando cornucopia y bastón.

PROVI[...].AVDIVS AVG

[...]

Peso: 2,59 g. Módulo: 22,2 mm.
 Grosor: 1,6 mm. Ejes: 11 h.
 Ref.: RIC V/1, pp. 217-8
 Epoca: 268-270 d.C.
 Museo de Málaga, núm. invent. 1068.

REFERENCIAS BIBLIOGRAFICAS

La bibliografía abreviada citada en el catálogo es la siguiente:

BRUCK (1961): G.BRUCK, *Die spätrömische Kupferprägung. Ein Bestimmungsbuch für schlecht erhaltene Münzen*, Graz, 1961.

CAMPO (1986): M.CAMPO, «Algunas cuestiones sobre las monedas de Malaca, *AULA ORIENTALIS*, 5 (1986) 139-155.

GARCIA-BELLIDO (1982):M.P.GARCIA-BELLIDO, *Las monedas de Cástulo con escritura indígena*, Barcelona,1982.

HEISS: A.HEISS, *Descripción general de las monedas hispano-cristianas desde la invasión de los árabes*, Madrid, 1867.

L.R.B.C.I: P.V.HILL,J.P.C.KENT, *Late Roman Bronze Coinage. Part.I*, London, 1976.

L.R.B.C. II: R.A.G.CARSON, J.P.C.KENT, *Late Roman Bronze Coinage. Part.II*, London, 1976.

RIC I: C.H.V. SUTHERLAND, *The Roman Imperial Coinage.From 31 B.C. to A.D. 69*, London, 1984.

RIC II: H.MATTINGLY,E.A.SYDENHAM, *The Roman Imperial Coinage. Vol.II. Vespasian to Hadrian*, London, 1926.

RIC IV/2: C.H.V.SUTHERLAND,*The Roman Imperial Coinage. Vol.IV/2. Macrinus to Papienus*, London, 1972.

RIC V/1: P.H.WEBB, *The Roman Imperial Coinage. Vol.V/1. Valerian to the interregnum*, London, 1927.

RIC VI: C.H.V.SUTHERLAND, *The Roman Imperial Coinage. Vol.VI. From Diocletian's reform to the death of Maximinus (A.D. 313)*, London, 1973.

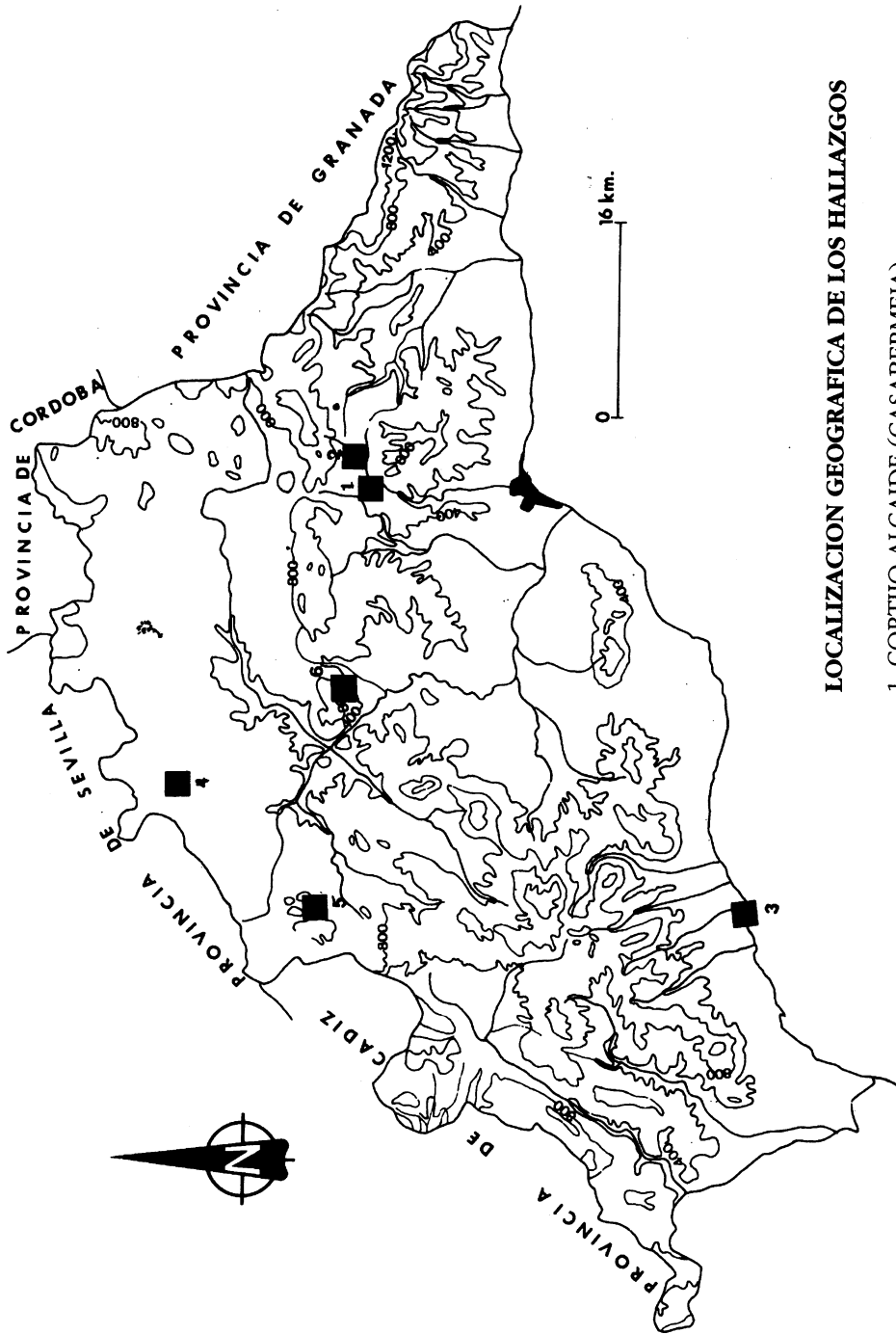
RIC VII: P.BRUUN, *The Roman Imperial Coinage. Vol.VII. Constantine and Licinius A.D. 313-337*, London, 1966.

RIC IX: J.W.E.PEARCE, *The Roman Imperial Coinage. Vol. IX. Valentinian I - Theodosius I*, London, 1933.

RRC: M.H.CRAWFORD, *Roman Republican Coinage*, Cambridge, 1974.

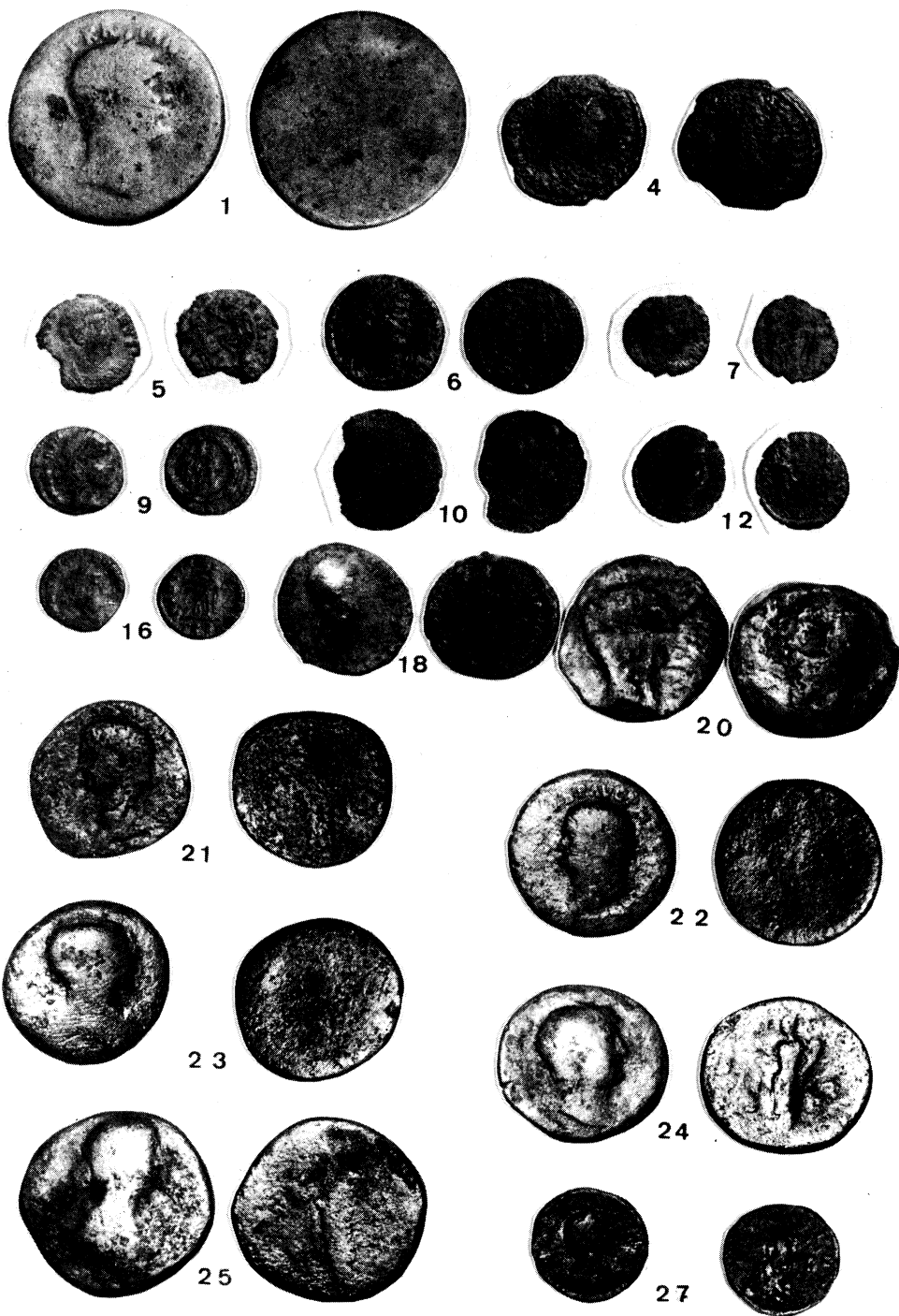
VILLARONGA (1979): L.VILLARONGA, *Numismática antigua de Hispania*, Barcelona, 1979.

VIVES: A.VIVES, *La moneda hispánica*, Madrid, 1926.



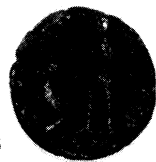
LOCALIZACION GEOGRAFICA DE LOS HALLAZGOS

1. CORTIJO ALCAIDE (CASABERMEJA).
2. CORTIJO ARROYO (CASABERMEJA).
3. LAS BOVEDAS-VEGA DEL MAR (MARBELLA).
4. SIERRA DE YEGUAS.
5. CAÑETE LA REAL.
6. VALLE DE ABDALAJIS.

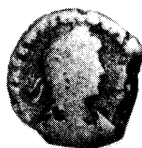




28



29



30



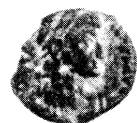
31



32



36



37



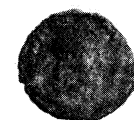
45



46



49



50



54



52

